

**PHILIPS**

**D140  
D145**

Teléfono inalámbrico

Teléfono inalámbrico  
con contestador  
automático

# Manual de usuario corto



Para registrar su producto y obtener información de contacto y asistencia, visite  
[www.philips.com/support](http://www.philips.com/support)

# Instrucciones de seguridad importantes



## Advertencia

- La red eléctrica se clasifica como peligrosa. La única manera de apagar el cargador es desenchufar la fuente de alimentación de la toma eléctrica. Asegúrese de que se pueda acceder con facilidad a la toma eléctrica.
- Consulte la información de seguridad antes de utilizar el producto.
- Por la presente, Gibson Innovations declara que este producto cumple los requisitos fundamentales y otras disposiciones pertinentes de la Directiva 2014/53/EU.
- Utilice únicamente la fuente de alimentación que se indica en el manual de usuario.
- No permita que el producto entre en contacto con líquidos.
- Deseche las pilas usadas de acuerdo con las instrucciones.
- No exponga la batería integrada a temperaturas altas, como las que emiten la luz solar, el fuego o similares.
- Cuando el microteléfono suene o cuando esté activada la función manos libres, mantenga el microteléfono lejos de la oreja para evitar lesiones auditivas.

# 1 Descripción

## En llam. act.a

- MENU OK** Agenda
- REDIAL C** Acceso a la lista de rellamadas.
- ▲ ▼** Ajuste el volumen.
- ☎** Finalizar llamada.
- #** Introducir una pausa (mantener pulsado).
- R** Rellamada (depende de la red).
- 🔇** Desactivar/activar el micrófono

## Modo de espera

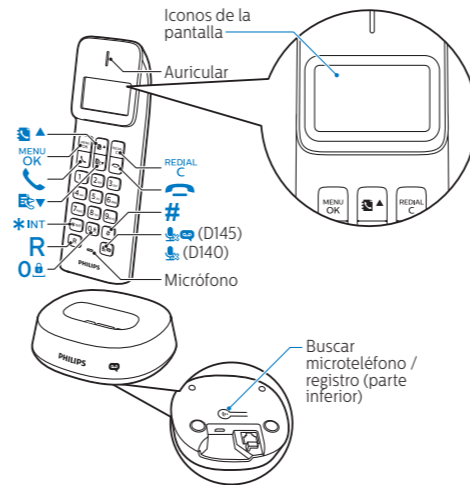
- MENU OK** Acceso al menú principal
- REDIAL C** Acceso a la lista de rellamadas.
- 📅** Agenda
- 📞** Registro de llamadas
- ☎** Realizar y recibir llamadas.
- ☎** Encender o apagar el microteléfono (mantener pulsado).
- \*INT** Realizar una llamada de intercomunicación (mantener pulsado).
- 0** Bloquee/desbloquee el teclado (mantener pulsado).
- 📞** Para D145: Púselo para reproducir un nuevo mensaje del contestador automático. / Accede al menú de contestador automático.

## En el menú

- MENU OK** Confirmar / Seleccionar / Acceder al menú de opciones.
- REDIAL C** Cancelar / Atrás
- ▲ ▼** Arriba/abajo
- ☎** Salir del menú.

## Durante la introducción

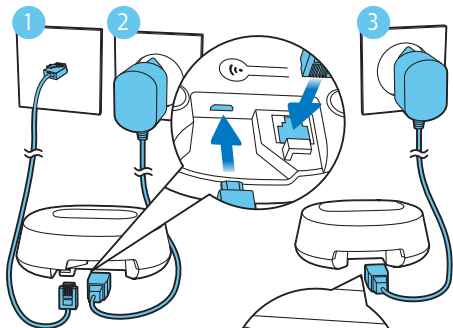
- REDIAL C** Eliminar texto.
- 0** Introducir un espacio



## Iconos de la pantalla

- 📶** Muestra el estado de la conexión entre el microteléfono y la estación base. Cuantas más barras aparezcan, mayor será la fuerza de la señal.
- 📞** Permanece encendido al comprobar las llamadas entrantes en el registro de llamadas.
- 📞** Indica que se ha realizado una llamada en la lista de rellamadas.
- 📞** Parpadea cuando hay una llamada perdida nueva o cuando comprueba las llamadas perdidas no leídas en el registro de llamadas. Permanece encendido al comprobar las llamadas perdidas leídas en el registro de llamadas.
- 📞** Parpadea al recibir una llamada entrante. Permanece encendido durante una llamada.
- 🔇** El timbre está desactivado.
- 📞** Para D145: Contestador automático: parpadea cuando hay un mensaje nuevo o cuando la memoria está llena. Aparece cuando el contestador automático está encendido.
- ✉** Indicador de mensajes de voz: parpadea cuando hay mensajes nuevos y se mantiene encendido para los mensajes revisados. \* Depende de la red.
- ▲ ▼** Se muestra cuando desplaza hacia arriba/hacia abajo una lista o cuando aumenta o disminuye el volumen.
- ▶** Hay más dígitos a la derecha. Pulse **REDIAL C** para verlos.

## 2 Conexión

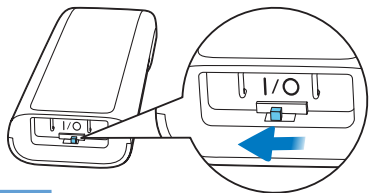


La estación base permite la conexión a un cargador portátil como una fuente alternativa de alimentación durante interrupción del suministro eléctrico.

Solo para la versión con varios microteléfonos.

# 3 Introducción

## Encienda el teléfono



### Nota

Las baterías no se cargarán si el interruptor del microteléfono no se enciende.

## Configuración del teléfono

- 1 Cuando utilice el teléfono por primera vez, aparecerá un mensaje de bienvenida (depende del país).
- 2 Ajuste el país y el idioma si se le solicita.

## Carga del teléfono



 > 70%

 40% - 70%

 10% - 40%

 Parpadeo: batería baja

Desplazamiento: carga en curso

## 4 Disfrute de:

### Agenda

#### Adición de un registro

- 1 Pulse .
- 2 Seleccione **[AGENDA]** > **[AÑADIR NUEVO]**.
- 3 Siga las instrucciones en pantalla.

#### Llamar desde la lista de la agenda

- 1 Pulse .
- 2 Seleccione una grabación y pulse .

### Registro de llamadas

#### Llamar desde el registro de llamadas

- 1 Pulse .
- 2 Seleccione una grabación y pulse .

#### Visualización de un registro

Pulse > > **[VER]**.

#### Almacenamiento de un registro

- 1 Pulse .
- 2 Seleccione una grabación y pulse > **[GUARDAR NÚM.]**.
- 3 Siga las instrucciones en pantalla.

#### Eliminación de un registro

- 1 Pulse > > **[SUPRIMIR]**.
- 2 Siga las instrucciones en pantalla.

### Lista de rellamadas

#### Llamar desde la lista de rellamadas

- 1 Pulse .
- 2 Seleccione una grabación y pulse .

#### Almacenamiento de un registro

- 1 Pulse .
- 2 Seleccione una grabación y pulse > **[GUARDAR NÚM.]**.
- 3 Siga las instrucciones en pantalla.

#### Eliminación de un registro

- 1 Pulse > > **[SUPRIMIR]**.
- 2 Siga las instrucciones en pantalla.

### Contestador automático del teléfono (solo en modelo D145)

#### Activación o desactivación del contestador automático

- 1 Pulse > **[CONTESTADOR]** > **[ENCEN./APAG.]**.
- 2 Siga las instrucciones en pantalla.
  - **[ENCENDIDO]** > **[SÓLO RESP.]** significa que el contestador automático está activado. Solo se responde a las llamadas y los mensajes no se graban.
  - **[ENCENDIDO]** > **[GRA. TAMBIÉN]** significa que el contestador automático está activado. Se responde a las llamadas y los mensajes se graban.

#### Cómo escuchar los mensajes entrantes

Pulse > **[CONTESTADOR]** > **[REPRODUCIR]**.

#### Eliminación de mensajes entrantes

- 1 Cuando escuche el mensaje pulse para acceder al menú de opciones.
- 2 Seleccione **[SUPRIMIR]** y, a continuación, pulse para confirmar.

### Registro del microteléfono o de microteléfonos adicionales

Puede registrar microteléfonos adicionales en la estación base.

- 1 Mantenga pulsado en la estación base durante 10 segundos.
- 2 Pulse .
- 3 Seleccione **[SERVICIOS]** > **[REGISTRAR]** y, a continuación, pulse para confirmar.
- 4 Introduzca el PIN o la contraseña (0000) del sistema.

- 5 Pulse para confirmar el PIN o la contraseña.
  - ↳ El registro se completa en menos de 2 minutos.

#### Nota

- El PIN preestablecido es 0000.
- El microteléfono y la estación base son compatibles con GAP, lo que significa que garantizan las funciones mínimas: registrar un microteléfono, utilizar la línea, realizar y recibir una llamada. Es posible que las funciones avanzadas no estén disponibles si las utiliza con otras marcas. Para registrar el microteléfono en otra estación base compatible con GAP, siga el procedimiento de registro de la estación base.

### Restauración de la configuración predeterminada

Puede restablecer la configuración predeterminada de fábrica del teléfono y recuperar el PIN o la contraseña originales.

- 1 Pulse .
- 2 Seleccione **[SERVICIOS]** > **[RESTAURAR]** y, a continuación, pulse para confirmar.
- 3 Siga las instrucciones en pantalla.

# Información técnica



## Batería

Baterías no extraíbles recargables Ni-MH 2.4 V  
300 mAh

## Adaptador (Base y cargador)

|              | Entrada:                        | Salida:             |
|--------------|---------------------------------|---------------------|
| SPPS:        | 100-240 V~,<br>50/60 Hz, 200 mA | 5 V de CC<br>500 mA |
| SSY050050-EU |                                 |                     |

## Fuente de alimentación alternativa

Cargador portátil: salida: 5 Vdc 500 mA (mínimo)

Agenda con 50 entradas

Registro de llamadas con 20 entradas

Tiempo de conversación: 10 horas

Tiempo en modo de espera: 200 horas

Potencia de salida RF: < 24 dBm

Banda de frecuencia: 1880 MHz ~ 1900 MHz



## Nota

- Encontrará la declaración de conformidad en [www.p4c.philips.com](http://www.p4c.philips.com).

# ? Preguntas más frecuentes

## El microteléfono muestra [BUSCANDO], [NO DISPON.] o [REG. ANULADO], ¿qué debo hacer?

- Asegúrese de que llega alimentación a la estación base.
- El microteléfono está fuera del alcance. Acérquelo a la estación base.
- El microteléfono no está emparejado con la base. Registre el microteléfono en la estación base.

## ¿Qué puedo hacer si el teléfono o los teléfonos adicionales no se emparejan (registran) correctamente con la estación base?

- La memoria de la base está llena. Acceda a **MENU** > **OK** > **[SERVICIOS]** > **[ANULAR REG.]** para anular el registro de los microteléfonos que no se utilicen e inténtelo de nuevo.
- Si el registro no se realiza correctamente, desenchufe el adaptador de alimentación de la estación base y vuelva a conectarlo. Espere 15 segundos y, a continuación, repita el procedimiento de registro.

## No he elegido el país correcto en pantalla de bienvenida, ¿qué puedo hacer?

Restablezca la configuración predeterminada de fábrica del teléfono (consulte la sección “Restauración de la configuración predeterminada”). “Restauración de la configuración predeterminada”

## He elegido un idioma incorrecto que no puedo leer, ¿qué puedo hacer?

- 1 Pulse **↶** para volver a la pantalla del modo de espera.
- 2 Pulse **MENU** **OK** para acceder a la pantalla del menú principal.
- 3 Uno de las opciones siguientes parecerá en la pantalla:

|  |
|--|
| <b>[PHONE SETUP]</b> > <b>[LANGUAGE]</b> |
| <b>[CONFIG. TÉL.]</b> > <b>[LANGUE]</b>  |
| <b>[ΠΥΘΜΙΣΗ ΤΗΛ.]</b> > <b>[ΓΛΩΣΣΑ]</b>  |
| <b>[CONF. TELEF.]</b> > <b>[LINGUA]</b>  |
| <b>[CONFIG. TLF.]</b> > <b>[IDIOMA]</b>  |
| <b>[CONFIG. TEL.]</b> > <b>[IDIOMA]</b>  |

- 4 Selecciónelo para acceder a las opciones de idioma.
- 5 Seleccione su idioma.

## No aparece ninguna imagen

- Asegúrese de que las pilas estén cargadas.
- Asegúrese de que hay alimentación y de que el teléfono está conectado.

## La batería se descarga demasiado rápido.

La batería no está completamente cargada. Deje el microteléfono en el soporte de carga durante al menos ocho horas o hasta que el icono de batería del microteléfono deje de desplazarse e indique que la barra está completa.

## El sonido es deficiente (se oyen crujidos, eco, etc.)

- El microteléfono está casi fuera del alcance. Acérquelo a la estación base.
- El teléfono recibe interferencias de aparatos eléctricos cercanos. Aleje la estación base de ellos.
- El teléfono se encuentra en una ubicación con paredes gruesas. Aleje la base de ellas.
- El teléfono recibe interferencias de la conexión de la línea de suscripción digital (DSL). Instale un filtro DSL para evitar el ruido. Póngase en contacto con su proveedor de servicios para obtener el filtro DSL.

## El microteléfono no emite tono de llamada.

Asegúrese de que el tono de llamada del microteléfono esté activado.

## El identificador de llamada no se muestra en la pantalla.

- El servicio no está activado. Consulte a su proveedor de servicios.
- La información de la persona que llama está retenida o no está disponible.





[www.philips.com/support](http://www.philips.com/support)

Para acceder a las instrucciones de usuario en línea, utilice el número de modelo de referencia escrito en la etiqueta del producto que hay en la parte inferior de la estación base.



Este símbolo en un producto significa que el producto cumple con la directiva europea 2012/19/EU.

Este producto ha sido fabricado y se vende bajo la responsabilidad de Gibson Innovations Ltd. Gibson Innovations Ltd. es el prestador de la garantía en relación con este producto.

Philips y el emblema de escudo de Philips son marcas registradas de Koninklijke Philips N.V. y se usan con licencia de Koninklijke Philips N.V.



UMS\_D140-145  
00\_23\_34\_ES\_ES\_V1.0  
WK17191