

PHILIPS

Micro music system

BTB4800

Қолданушының нұсқасы



Өнімді мына жерде тіркеп, оған қолдау алыңыз:
www.philips.com/support

Мазмұндар кестесі

1 Маңызды	2	8 Өнім туралы ақпарат	16
Қауіпсіздік	2	USB құрылғысының ойнатылатыны туралы ақпарат	16
Ескерту	2	Қолдау көрсетілетін MP3 диск пішімдері	17
Сәйкестік туралы декларация	2		
2 Шағын музыка жүйесі	4		
Кіріспе	4		
Қораптың құрамы	4		
Негізгі құрылғыны шолу	5		
Қашықтан басқару құралына шолу	6		
3 Жұмысты бастау	7		
FM/DAB + антеннасын қосу	7		
Қуатты қосу	7		
Қашықтан басқару құралын дайындау	8		
Қуатты қосу	8		
Сағатты орнату	8		
4 Ойнату	9		
Дискіден ойнату	9		
USB құрылғысынан ойнату	9		
Ойнатуды басқару	9		
Тректерді өткізіп жіберу	10		
Жолдарды бағдарламалау	10		
Bluetooth мүмкіндігі қосылған құрылғылардан ойнату	10		
5 Радио тыңдау	11		
DAB+ радиосын тыңдау	11		
FM радионы тыңдау	12		
6 Дыбысты реттеу	14		
Дыбыс деңгейін реттеу	14		
Дыбысты өшіру	14		
7 Басқа мүмкіндіктер	14		
Дабыл таймерін орнату	14		
Ұйқы таймерін орнату	15		
Сыртқы құрылғыны тыңдау	15		

1 Маңызды

Қауіпсіздік



Бұл «найзағай белгісі» құрылғыдағы ток соғуы мүмкін оқшауланбаған материалды көрсетеді. Үйдегі барлық адамның қауіпсіздігі үшін корпусы алып тастамаңыз.

«Леп белгісі» жұмыс және техникалық қызмет көрсету проблемаларын болдырмау үшін берілген ақпарат оқылуы тиіс мүмкіндіктерге назар аударуға шақырады.

АБАЙЛАҢЫЗ! От немесе ток соғу қауіптерін азайту үшін осы құрылғы жаңбыр немесе ылғал жерде ашық қалмауы және оның үстіне вазалар сияқты сұйықтықтармен толтырылған заттар қойылмауы тиіс.

ЕСКЕРТУ! Ток соғу қаупінің алдын алу үшін штепсельді толығымен кіргізіңіз. (Полярлы штепсельдері бар аймақтар үшін: ток соғу қаупінің алдын алу үшін штепсель мен саңылаудың жалпақ жақтарын сәйкес келтіріңіз.)

Ескерту

- Бұл құрылғының сыртқы қорабын шешуші болмаңыз.
- Бұл құрылғының ешбір бөлігін майлаушы болмаңыз.
- Бұл құрылғыдағы лазер сәулесіне ешқашан қарамаңыз.
- Құрылғыны басқа электр құрылғыларының үстіне қоюшы болмаңыз.
- Бұл құрылғыны күн сәулесі тікелей түсетін жерлерден, ашық жалыннан немесе қызудан алыс ұстаныңыз.
- Құрылғыны қуат көзінен ажырату үшін қуат сымына, штепсельге немесе адаптерге әрдайым оңай қол жетуін қамтамасыз етіңіз.

- Құрылғыға сұйықтық тамшыламауы немесе шашырамауы тиіс.

- Құрылғының үстіне қандай да бір қауіп көздерін (мысалы, сұйықтық толтырылған заттар, жағылған шырақтар) қоймаңыз.
- Желі істікшесі немесе құралды жалғаушы ажырату құрылғысы ретінде қолданылғанда ажырату құрылғысы жұмыс істеуге дайын күйінде қалады.
- Желдету үшін өнім айналасында жеткілікті бос орын бар екендігін тексеріңіз.
- Батареяны пайдалану туралы ЕСКЕРТУ - Батарея ағып, нәтижесінде дене жарақатының, мүліктің бүлінуінің немесе құрылғының бүлінуін болдырмау үшін:
 - Барлық батареяларды + және - полюстерін құрылғыда белгіленгендей дұрыстап алыңыз.
 - Батареялар (батарея топтамасы немесе орнатылған) күн сәулесі, от немесе соған ұқсас шамадан тыс қызу әсеріне ұшырамауы тиіс.
 - Құрылғы ұзақ уақыт пайдаланылмаған кезде батареяларды шығарып алыңыз.
- Тек өндіруші көрсеткен қосымшаларды/қосалқы құралдарды қолданыңыз.

Ескерту

Gibson тікелей рұқсат бермеген құрылғыға енгізілген қандай да бір өзгерістер немесе модификациялар пайдаланушыны жабдықты пайдалану құқығынан айыруы мүмкін.

Сәйкестік туралы Декларация

Осы құжат арқылы Gibson Innovations компаниясы бұл өнімнің 2014/53/EU директивасының негізгі талаптары мен басқа да тиісті ережелеріне сәйкес келетінін мәлімдейді. Сәйкестік туралы декларацияны www.philips.com/support сайтынан табуыңызға болады.



Ескі өнімді және батареяны тастау



Өнім қайта өңдеуге және қайта пайдалануға болатын жоғары сапалы материалдардан және бөлшектерден жасалған.



Өнімдегі бұл таңба өнімнің 2012/19/EU Еуропалық директивасы арқылы қамтылатынын білдіреді.



Өнімдегі бұл таңба өнімде 2013/56/EU еуропалық директивасына сай келетін, қалыпты тұрмыстық қоқыспен бірге тастауға болмайтын батареялар бар екенін білдіреді. Электр және электрондық бұйымдар мен батареяларға арналған жергілікті жеке жинау жүйесінің ережелерімен танысыңыз. Жергілікті ережелерді орындаңыз және бұйымдар мен батареяларды қалыпты тұрмыстық қалдықтармен бірге тастамаңыз. Ескі бұйымдар мен батареяларды қоқысқа дұрыс тастау қоршаған ортаға және адам денсаулығына зиянды әсерлер тигізбеуге көмектеседі.

Лақтыруға болатын батареяларды тастау

Тасталатын батареяларды шығарып алу үшін батареяны орнату тарауын қараңыз.

Айналаны қорғау мәселелер ақпараты

Барлық қажетсіз орамдар алынып тасталған. Біз орамды үш материалға оңай ажыратылатын етіп жасауға тырыстық: картон (қорап), көбік полистирол (буфер) және полиэтилен (дорбалар, қорғағыш көбік орауышы.)

Жүйе мамандандырылған компания тарапынан бөлшектенген жағдайда қайта өңдеп, қайта пайдалануға болатын материалдардан тұрады. Орауыш материалдар, ресурсы біткен батареялар мен ескірген жабдықты тастауға қатысты жергілікті ережелерді ұстаныңыз.



Bluetooth® сөз белгісі мен логотиптері Bluetooth SIG, Inc. корпорациясының иелігіндегі тіркелген сауда белгілері болып табылады және мұндай белгілерді Gibson Innovations Limited лицензияға сәйкес пайдаланады. Басқа сауда белгілері және сауда атаулары сәйкес иелерінің меншігі болып табылады.

Бұл құрылғыда мына белгі бар:



Ескертпе

- Жалпырма құрылғының артқы жағында орналасқан.

2 Шағын музыка жүйесі

Сатып алғаныңыз құтты болсын және Philips компаниясына қош келдіңіз! Philips ұсынатын қолдауды толық пайдалану үшін өнімді www.philips.com/support торабында тіркеңіз.

Кіріспе

Осы құрылғымен мына әрекеттерді орындауға болады:

- дискілердегі, USB құрылғыларындағы, Bluetooth құрылғыларындағы және басқа сыртқы құрылғылардағы дыбысты тыңдау;
- FM және сандық дыбысты тарату+ (DAB+) радиосын тыңдау

Бұл құрылғы мына құрал пішімдерін қолдайды:

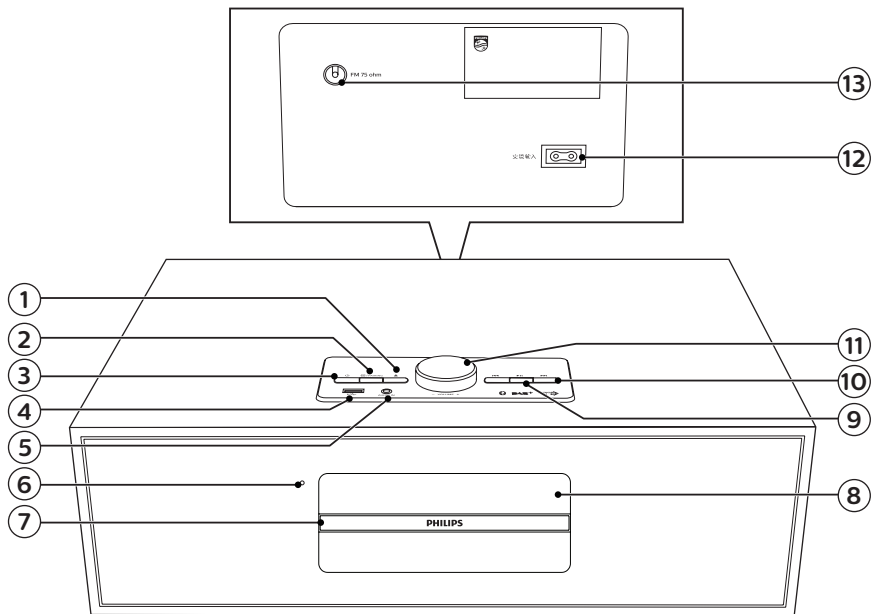


Қораптың құрамы

Қораптың ішіндегілерін тексеріп, түгендеңіз:

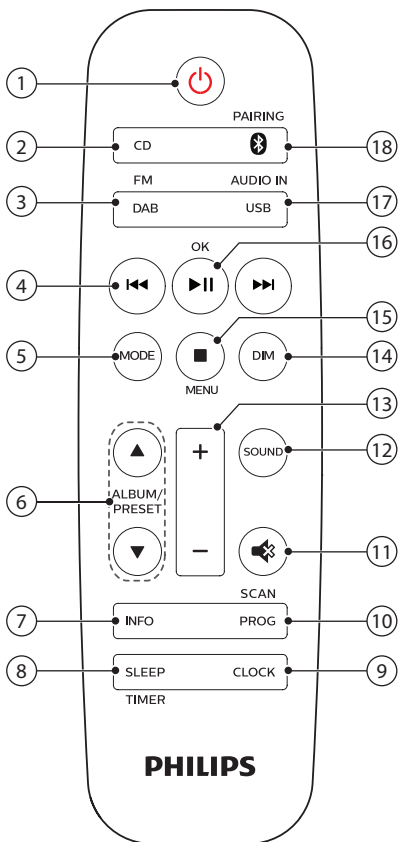
- Негізгі бөлік
- 1 x айнымалы ток қуат сымы
- 1 x FM/DAB+ антеннасы
- Қашықтан басқару құралы (бір AAA батареясы бар)
- Басып шығарылған материалдар

Негізгі құрылғыны шолу



- ① ▲
 - Диск бөлімін ашу немесе жабу.
- ② /PAIRING
 - Көзді таңдау үшін басыңыз: DISC, USB, FM, DAB+, AUDIO IN, BT.
 - Қазіргі уақытта қосылған құрылғыны ажырату және жұптастыру режиміне кіру үшін Bluetooth режимінде 2 секунд бойы басып тұрыңыз.
- ③
 - Бұл өнімді қосыңыз немесе күту режиміне ауыстырыңыз.
- ④
 - USB сақтау құрылғыларын қосу.
- ⑤ **AUDIO IN**
 - Сыртқы дыбыс құрылғыларын қосу.
- ⑥ **ИҚ сенсоры**
- ⑦ **Диск бөлімі**
- ⑧ **Дисплейлі панель**
 - Ағымдағы күйді көрсету.
- ⑨
 - Ойнатуды бастау немесе уақытша тоқтату.
- ⑩
 - Алдыңғы/келесі жолға өту.
 - Жол/диск ішінен іздеу.
 - Радиостанцияға реттеу.
 - Уақытты реттеу.
- ⑪ **Дыбыс деңгейі тұтқасы**
 - Дыбыс деңгейін реттеу
- ⑫ **AC MAINS ~**
- ⑬ **FM/DAB AERIAL**
 - Қамтамасыз етілген FM/DAB+ антеннасына қосыңыз.

Қашықтан басқару құралына шолу



- ① **⏻**
- Бұл өнімді қосыңыз немесе күту режиміне ауыстырыңыз.
- ② **CD**
- CD көзін таңдау.
- ③ **DAB/FM**
- FM немесе DAB+ көзін таңдау.

- ④ **⏮ / ⏪ / ⏩ / ⏭**
- Алдыңғы/келесі жолға өту.
 - Жолда/дискіде/USB құрылғысында іздеу.
 - FM станциясына реттеніз.
 - Уақытты реттеу.
 - DAB+ станциясын таңдау.
- ⑤ **MODE**
- Тректерді кездейсоқ ойнату үшін, араластыру режимін таңдаңыз.
 - Тректі немесе барлық тректерді қайталап ойнату үшін, қайталау режимін таңдаңыз.
- ⑥ **ALBUM/PRESET ▲ / ▼**
- Алдын ала орнатылған радио станцияны таңдау.
 - Алдыңғы/келесі альбомға өту.
- ⑦ **INFO**
- Ойнату туралы ақпаратты немесе радио қызмет туралы ақпаратты көрсету.
- ⑧ **SLEEP/TIMER**
- Ұйқы таймерін орнату.
 - Дабыл таймерін орнату.
- ⑨ **CLOCK**
- Сағатты орнату.
 - Сағат туралы мәліметтерді қарау.
 - Күту режимінде сағат дисплейін қосу немесе өшіру үшін басып тұрыңыз.
- ⑩ **PROG/SCAN**
- Жолдарды бағдарламалау.
 - Радио станцияларды бағдарламалау.
 - Радиостанцияларды автоматты түрде сақтау.
- ⑪ **🔊**
- Дыбысты өшіру немесе қалпына келтіру.
- ⑫ **SOUND**
- Алдын ала орнатылған дыбыс әсерін таңдау.
- ⑬ **+/- (дыбыс деңгейі)**
- Дыбыс деңгейін реттеу.

3 Жұмысты бастау

14 DIM

- Дисплей жарықтығын реттеу.

15 ■/MENU

- Ойнатуды тоқтату немесе бағдарламаны өшіру.
- DAB+ мәзіріне кіру немесе одан шығу.

16 ►||/OK

- Ойнатуды бастау, кідірту немесе жалғастыру үшін басыңыз.
- DAB+ элементтерін растау немесе таңдау.

17 USB/AUDIO IN

- USB көзін таңдау.
- AUDIO IN көзін таңдау.

18 0 /PAIRING

- Bluetooth көзін таңдау
- Bluetooth режимінде жұптау режиміне кіру үшін 2 секундтан көбірек басып тұрыңыз

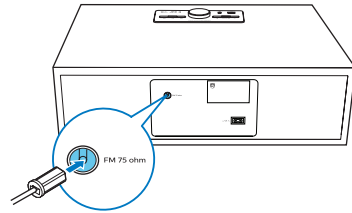
! Абайлаңыз

- Осы жердегіден басқа басқару элементтерін, реттеулерді пайдалану немесе техникалық қызмет көрсету процедураларын орындау зиянды радиацияның шығуын немесе қауіпсіз жұмысты тудыруы мүмкін.

Әрдайым осы тараудағы нұсқауларды реті бойынша орындаңыз.

FM/DAB + антеннасын қосу

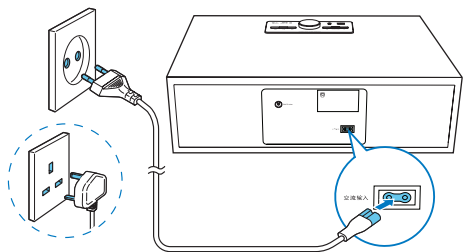
Радио тыңдау алдында жинақтағы антеннасын осы өнімге жалғаңыз.



Қуатты қосу

! Абайлаңыз

- Өнімді бұзып алу қаупі бар! Қуат көзінің кернеуі құрылғының артқы жағында немесе астында көрсетілген кернеуге сәйкес екенін тексеріңіз.
- Ток соғу қаупі бар! АТ қуат кабелін қоспастан бұрын, ашасының мықтап бекітілгеніне көз жеткізіңіз. АТ қуат кабелін ажыратқанда, әрдайым сымнан емес, ашасынан тартып ажыратыңыз.
- АТ қуат сымын қоспастан бұрын, барлық басқа қосылымдарды аяқтағаныңызды тексеріңіз.



Қуат сымын қабырға розеткасына қосыңыз.

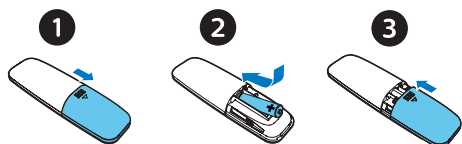
Қашықтан басқару құралын дайындау

! Абайлаңыз

- Өнімді бұзып алу қаупі бар! Қашықтан басқару құралы ұзақ уақыт пайдаланылмайтын жағдайда батареяларды алып тастаңыз.

Қашықтан басқару құралының батареясын салу үшін:

- 1 Батарея бөлімін ашыңыз.
- 2 Жинақта берілген AAA батареясын көрсетілгендей полярлықтарын (+/-) дұрыс қаратып салыңыз.
- 3 Батарея бөлімін жабыңыз.



Қуатты қосу

⏻ түймесін басыңыз.

↳ Өнім соңғы таңдалған көзге ауысады.

Қүту режиміне ауысу

Өнімді сағат дисплейінсіз күту (ECO күту) режиміне немесе сағат дисплейімен күту режиміне ауыстыру үшін ⏻ пернесін қайта басыңыз.

↳ Қызыл күту режимі индикаторы жаңады.

- Күту режимінде сағат дисплейін қосу немесе өшіру үшін **CLOCK** басып тұра аласыз.

☰ Ескертпе

- Өнім 15 минут әрекетсіздіктен кейін күту режиміне ауысады.
- Тимді энергия үнемдеу өнімділігіне қол жеткізу үшін, құрылғы пайдаланылмаған кезде сыртқы электрондық құрылғыны USB портынан ажыратыңыз.

Сағатты орнату

- 1 Қуат қосу режимінде сағат орнату режимін іске қосу үшін **CLOCK** түймесін 2 секундтан артық басып тұрыңыз.
↳ [24H] немесе [12H] мәні көрсетіледі.
- 2 24H немесе 12H сағат пішімін таңдау үшін **⏪/▶** түймесін, содан кейін **CLOCK** түймесін басыңыз.
↳ Сағат сандары жыпылықтай бастайды.
- 3 Сағатты орнату үшін **⏪/▶** түймесін, содан кейін **CLOCK** түймесін басыңыз.
↳ Минут сандары жыпылықтай бастайды.
- 4 Минутты орнату үшін **⏪/▶** түймесін, содан кейін **CLOCK** түймесін басыңыз.
↳ Сағат орнатылады.

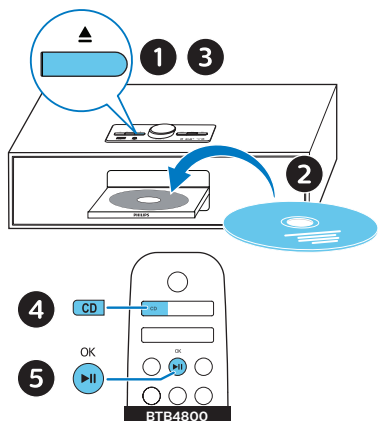
✳ Кеңес

- Сағатты көрсету үшін, **CLOCK** түймені қысқаша басыңыз

4 Ойнату

Дискіден ойнату

- 1 CD көзін таңдау үшін **CD** түймесін басыңыз.
- 2 Диск бөлімін ашу үшін, **▲** түймесін басыңыз.
- 3 Дискіні белгі жағын жоғары қаратып салыңыз.
- 4 Диск бөлімін жабу үшін **▲** түймесін басыңыз.
- 5 Автоматты түрде ойнатыла бастайды. Егер ойнатылмаса, **▶||** түймесін басыңыз.

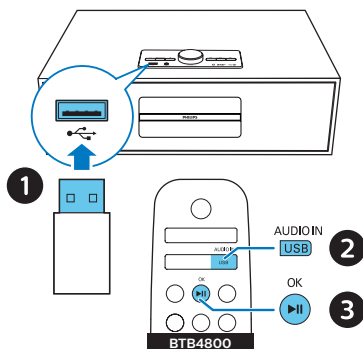


USB құрылғысынан ойнату

Ескертпе

- USB құрылғысында ойнатылатын аудио мазмұнның бар екеніне көз жеткізіңіз.

- 1 USB құрылғысын **↔** ұясына салыңыз.
- 2 USB көзін таңдау үшін **USB/AUDIO IN** түймесін басыңыз.
 - ↳ Автоматты түрде ойнатыла бастайды. Егер ойнатылмаса, **▶||** түймесін басыңыз.



Ойнатуды басқару

▶ 	Ойнатуды бастау, уақытша тоқтату немесе жалғастыру.
■	Ойнатуды тоқтату.
▲ / ▼	Альбомды немесе қалтаны таңдау.
◀◀ / ▶▶	Алдыңғы немесе келесі жолға өту үшін басыңыз. Тректің ішінен артқа немесе алға іздеу үшін басып тұрыңыз.
MODE	Жолды немесе барлық жолдарды қайталап ойнату. Жолдарды кездейсоқ ретпен ойнату.
+/-	Дыбыс деңгейін жоғарылату немесе төмендету.
🔊	Дыбысты өшіру немесе қосу.
SOUND	Алдын ала орнатылған дыбыс әсерін таңдау.
DIM	Дисплей жарықтығын реттеу.
INFO	Ойнату ақпаратын көрсетіңіз.

Тректерді өткізіп жіберу

CD үшін:

Тректерді таңдау үшін **◀◀ / ▶▶** түймесін басыңыз.

MP3 дискісі мен USB үшін:

- 1 Альбомды немесе қалтаны таңдау үшін, **▲ / ▼** түймесін басыңыз.
- 2 Жолды немесе файлды таңдау үшін **◀◀ / ▶▶** түймесін басыңыз.

Жолдарды бағдарламалау

Бұл функция қалаған ретпен 20 тректі бағдарламалауға мүмкіндік береді.

- 1 Тоқтату режимінде бағдарлама режимін белсендіру үшін **PROG/SCAN** түймесін басыңыз.
↳ [P01] көрсетіледі.
- 2 MP3 тректері үшін альбомды таңдау үшін **▲ / ▼** түймесін басыңыз.
- 3 Трек таңдау үшін **◀◀ / ▶▶** түймесін басыңыз, сосын растау үшін **PROG/SCAN** түймесін басыңыз.
- 4 Басқа тректерді бағдарламалау үшін, 2-3 қадамдарды қайталаңыз.
- 5 Бағдарламаланған жолдарды ойнату үшін **▶▶** түймесін басыңыз.

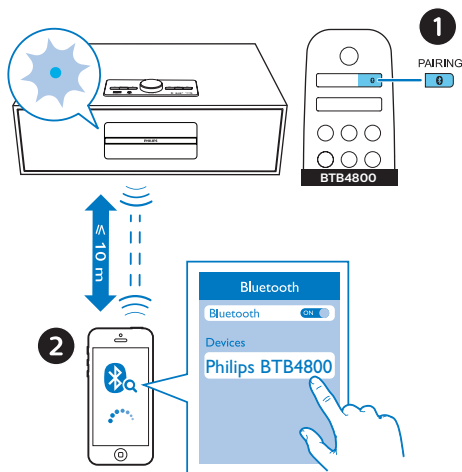
Бағдарламаны жою

■ түймесін екі рет басыңыз.

Bluetooth мүмкіндігі қосылған құрылғылардан ойнату

Ескертпе

- Барлық Bluetooth құрылғыларымен үйлесімділікке кепілдік берілмейді.
- құрылғылар арасындағы кедергі жұмыс ауқымын төмендетуі мүмкін.
- Құрылғы мен Bluetooth мүмкіндігі қосылған осы құрылғы арасындағы тиімді жұмыс ауқымы шамамен 25 метр (82 фут) болады.
- Құрылғы 8-ге дейін алдында қосылған Bluetooth құрылғыларын есте сақтай алады.



- 1 **Bluetooth** көзін таңдау үшін **0** түймесін басыңыз.
↳ [BT] (Bluetooth) көрсетіледі. Bluetooth көрсеткіші көк түсті болып жыпылықтайды.
- 2 Кеңейтілген дыбысты тарату профилін (A2DP) қолдайтын құрылғыда Bluetooth функциясын қосыңыз және жұптастыруға болатын Bluetooth құрылғыларын іздеңіз (құрылғының пайдаланушы нұсқаулығын қараңыз).

3 Bluetooth қолдайтын құрылғыда «**Philips BTB4800**» құрылғысын және қажет болса, жұптастыру құпия сөзі ретінде «0000» сандарын енгізіңіз.

↳ Сәтті жұптастырудан және қосылудан кейін, Bluetooth индикаторы көкпеңбек болып жанады және құрылғы дыбыстық белгі береді.

4 Қосылған құрылғыдағы дыбысты ойнату.

↳ Дыбыс ағыны Bluetooth қолдайтын құрылғыдан осы өнімге жіберіледі.

- Егер «**Philips BTB4800**» құрылғысын іздей алмасаңыз немесе осы өніммен жұптастыра алмасаңыз, жұптастыру режиміне өту үшін **PAIRING** түймесін 2 секунд бойы басып тұрыңыз.

Bluetooth қолдайтын құрылғыны ажырату үшін:

- Құрылғыда Bluetooth функциясын ешіріңіз.
- Жұптау режиміне кіру үшін 2 секунд **PAIRING** басып тұрыңыз.

5 Радио тыңдау

Осы құрылғының көмегімен DAB + және FM радиоларын таңдауға болады.



Ескертпе

- Антеннаны теледидардан немесе басқа радиация көзінен мүмкіндігінше алыс қойыңыз.
- Оңтайлы қабылдау үшін антеннаны толығымен ұзартыңыз және күйін реттеңіз.

DAB+ радиосын тыңдау

Сандық аудио таратылым+ (DAB+) — радионы таратқыштардың желісі арқылы сандық түрде тарату жолы. Бұл таңдауды арттырады, жақсырақ дыбыс сапасымен және көп ақпаратпен қамтамасыз етеді.

DAB+ радиостанцияларын автоматты түрде сақтау



Ескертпе

- Кейде DAB+ таратылымында жаңа станциялар мен қызметтер қосып тұрады. Жаңа DAB+ станцияларын және қызметтерін қол жетімді ету үшін іздеуді жүйелі түрде орындап тұрыңыз.

1 DAB+ көзін таңдау үшін **DAB/FM** түймесін қайталап басыңыз.

- DAB+ дереккөзін бірінші рет таңдасаныз немесе ешбір DAB+ қызметі сақталмаған болса, **[Press OK to SCAN]** сұрауы пайда болады, содан соң іздеуді бастау және төмендегі 2-қадамға өту үшін **▶II/OK** тармағын басу керек.

- 2 **PROG/SCAN** түймесін 2 секундтан көбірек басып тұрыңыз.
 - ↳ Құрылғы барлық DAB+ радиостанцияларын автоматты түрде іздеп, сақтайды.
 - ↳ Іздеуден кейін бірінші қол жетімді станция таратылады.

DAB+ радиостанциясын таңдау

DAB+ радиостанцияларын іздегеннен және сақтағаннан кейін DAB+ станциясын таңдау үшін **◀◀ / ▶▶** тармағын басыңыз.

DAB+ радиостанцияларын қолмен сақтау

- 1 DAB+ радиостанциясын таңдау үшін **◀◀ / ▶▶** тармағын басыңыз.
- 2 Бағдарлама режимін белсендіру үшін **PROG/SCAN** түймесін басыңыз.
 - ↳ **[P01]** көрсетіледі.
- 3 Осы радио станцияға 1–20 аралығынан нөмір беру үшін **▲ / ▼** түймесін басып, растау үшін **PROG/SCAN** түймесін басыңыз.
- 4 Қосымша станцияларды бағдарламалау үшін 1-3 қадамдарын қайталаңыз.

Алдан ала орнатылған DAB+ радиостанциясын таңдау үшін: DAB+ режимінде **◀◀ / ▶▶** түймесін басыңыз.

DAB+ мәзірі

- 1 DAB+ режимінде DAB+ мәзіріне кіру үшін **■ / MENU** түймесін басыңыз.
- 2 Мәзір опцияларын жылжыту үшін **◀◀ / ▶▶** түймесін қайталап басыңыз.
 - **[SCAN]**: барлық қол жетімді DAB+ радиостанцияларын іздеп, сақтаңыз.
 - **[MANUAL]**: DAB+ станциясына қолмен реттеу.
 - **[PRUNE]**: станциялар тізімінен жарамсыз станцияларды жою.

- **[SYSTEM]**: жүйе параметрлерін реттеу.

- 3 Опцияны таңдап, **▶▶/OK** түймесін басыңыз.

- 4 Егер ішкі опция қол жетімді болса, 2-3 қадамдарын қайталаңыз.

DAB+ ақпаратын көрсету

DAB+ радиосын таңдаған кезде түрлі ақпаратты (қолжетімді болса), мысалы сигналдың жиілігін, қарқындылығын, уақытты және тағы басқа мәліметті айналдыру үшін **INFO** түймесін бірнеше рет басыңыз.

FM радионы тыңдау

FM радио станцияға реттеу

- 1 FM көзін таңдау үшін **DAB/FM** түймесін қайталап басыңыз.
- 2 **◀◀ / ▶▶** түймесін екі секундтан артық уақыт бойы басып тұрыңыз.
 - ↳ Радио күшті қабылдау сигналы бар станцияға автоматты түрде реттеледі.
- 3 Көбірек станцияларды реттеу үшін 2-қадамды қайталаңыз.

Әлсіз станцияны реттеу үшін: **◀◀ / ▶▶** түймесін оңтайлы қабылдау табылғанша қайталап басыңыз.

FM радио станцияларын автоматты түрде сақтау

Ескертпе

- Ең көбі 20 FM радиостанциясын сақтауға болады.

- 1 FM көзін таңдау үшін **DAB/FM** түймесін қайталап басыңыз.

- 2 **PROG/SCAN** түймесін екі секундтан артық уақыт бойы басып тұрыңыз.
 - ↳ Барлық қолжетімді станциялар толқын жиілігін қабылдау сигналының күшінің ретімен бағдарламаланады.
 - ↳ Бірінші бағдарламаланған радио станция автоматты түрде таратылады.

- 2 RDS түрлі ақпаратын (қолжетімді болса), мысалы станцияның атауын, бағдарламаның түрін, уақытты және тағы басқа мәліметті айналдыру үшін түймесін **INFO** бірнеше рет басыңыз.

FM радио станцияларын қолмен сақтау

- 1 FM радио станциясын реттеу.
- 2 Бағдарлама режимін белсендіру үшін **PROG/SCAN** түймесін басыңыз.
 - ↳ [P01] көрсетіледі.
- 3 Осы радио станцияға 1–20 аралығынан нөмір беру үшін ▲ / ▼ түймесін басып, растау үшін **PROG/SCAN** түймесін басыңыз.
- 4 Қосымша станцияларды бағдарламалау үшін 1-3 қадамдарын қайталаңыз.



Ескертпе

- Бағдарламаланған станцияны қайта жазу үшін, оның орнына басқа станцияны сақтаңыз.

Алдан ала орнатылған FM радио станциясын таңдау

FM режимінде алдын ала орнатылған нөмірді таңдау үшін ▲ / ▼ түймесін басыңыз.

- FM радиосын тыңдау кезінде стерео және моно дыбысын ауыстыру үшін **OK** түймесін баса аласыз.

RDS ақпаратын көрсету

RDS (радио деректер жүйесі) — FM станцияларына қосымша ақпарат көрсетуге мүмкіндік беретін қызмет.

- 1 FM радио станциясын реттеу.


6 Дыбысты реттеу

Келесі әрекеттерді барлық қолдау көрсетілетін медиаға қолдануға болады.

Дыбыс деңгейін реттеу

- Қашықтан басқару құралында **VOLUME +/-** түймесін қайталап басыңыз.
- Негізгі құрылғыда дыбыс деңгейі тұтқасын бұраңыз.

Дыбысты өшіру

- Дыбысты өшіру немесе қосу үшін  түймесін басыңыз.

7 Басқа мүмкіндіктер

Дабыл таймерін орнату

Бұл өнімді оятар сағаты ретінде пайдалануға болады. Оятар құрылғысы ретінде USB құрылғысындағы диск, FM немесе mp3 файлдарын таңдауға болады.



Ескертпе

- Дабыл таймерін AUDIO IN режимінде қолдану мүмкін емес.
- Егер CD/USB көзі таңдалған болса, бірақ диск салынбаған немесе USB қосылмаған болса, радио көзі автоматты түрде таңдалады.

- 1 Сағаттың дұрыс орнатылғанын тексеріңіз.
- 2 Күту режимінде **SLEEP/TIMER** түймесін 2 секунд бойы басып тұрыңыз.
↳ Сағат сандары жыпылықтайды.
- 3 Сағатты орнату үшін **⏮ / ⏭** түймесін қайта-қайта басыңыз да, растау үшін **SLEEP/TIMER** түймесін басыңыз.
↳ Минут сандары жыпылықтайды.
- 4 Минутты орнату үшін **⏮ / ⏭** түймесін басыңыз да, растау үшін **SLEEP/TIMER** түймесін басыңыз.
↳ Соңғы таңдалған дабыл көзі жыпылықтайды.
- 5 Оятқыш көзін (диск, USB, FM немесе DAB+) таңдау үшін **⏮ / ⏭** түймесін басыңыз да, растау үшін **SLEEP/TIMER** түймесін басыңыз.
↳ **XX** (XX мәні оятардың дыбыс деңгейін көрсетеді) жыпылықтайды.
- 6 Оятқыштың дыбыс деңгейін орнату үшін **⏮ / ⏭** түймесін басыңыз да, растау үшін **SLEEP/TIMER** түймесін басыңыз.

Оятар таймерін іске қосу/ажырату

Күту режимінде таймерді іске қосу не өшіру үшін **SLEEP/TIMER** түймесін қайталап басыңыз.

- ↳ Егер таймер іске қосылса, **TIMER** көрсетіледі.

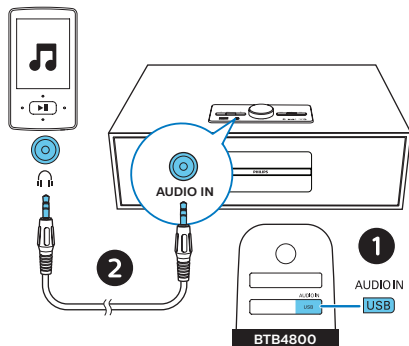
Ұйқы таймерін орнату

Бұл музыкалық жүйе күту режиміне белгіленген уақыт кезеңінен кейін қосыла алады.

- Музыкалық жүйе қосылғанда белгіленген уақыт кезеңін (минуттар түрінде) таңдау үшін **SLEEP/TIMER** түймесін қайталап басыңыз.
 - ↳ Ұйқы таймері іске қосылғанда, **SLEEP** дисплейге шығады.

Ұйқы таймерін өшіру үшін

- [OFF] (ұйқы өшіп тұр) жазуы көрсетілгенше, **SLEEP/TIMER** түймесін қайталап басыңыз.
 - ↳ Ұйқы таймері өшірілгенде, **SLEEP** өшіп қалады.



Сыртқы құрылғыны тыңдау

Сыртқы құрылғыны осы құрылғы арқылы 3,5 мм стерео аудио кабель арқылы тыңдауға болады.

- 1** 3,5 мм стерео аудио кабельді (жинақта берілмеген) мыналардың арасында жалғаңыз:
 - **AUDIO IN** өнімдегі ұяшық (3,5 мм),
 - және сыртқы құрылғыдағы құлақсаппа ұяшығы арасында жалғаңыз.
- 2** **AUDIO IN** көзін таңдау үшін **AUDIO IN** түймесін қайта-қайта басыңыз.
- 3** Құрылғыны ойнатуды бастаңыз (құрылғының пайдаланушы нұсқаулығын қараңыз).

8 Өнім туралы ақпарат



Ескертпе

- Өнім туралы ақпарат алдын ала ескертусіз өзгертіледі.
- **Номиналды шығыс қуаты (күшейткіш):** 2×15 Вт (орташа квадраттық) $\leq 0,3\%$ гармоника коэффициенті
- **Акустикалық жиілік жауабы:** 60–15 кГц
- **Динамик:** $2 \times 3''$ толық ауқым, 6Ω
- **Бас дыбысын күшейту:** $2 \times$ бас порты
- **Қолдау көрсетілетін диск түрлері:** CD-DA, CD-R, CDRW, MP3-CD (8/12 см)
- **Bluetooth нұсқасы:** V2.1 + EDR
- **Bluetooth қызметін қолдайтын профильдер:** HFP V1.5, A2DP V1.2, AVRCP V1.0
- **Bluetooth жиілігінің ауқымы / шығыс қуаты:** 2,402 ГГц~ 2,480 ГГц ISM ауқымы / ≤ 4 дБм (2-класс)
- **USB (ойнату үшін):** түрі A, USB Direct 2.0, 5 В / 1А, файлдар пішімі MSC, FAT 16/32
- **USB жадының қолдау көрсетілетін ең көп көлемі:** 32 ГБ (ең көбі)
- **Тюнердің жиілік ауқымы:** FM 87,5–108 МГц; DAB 170–240 МГц
- **Алдын ала орнатылған станциялар:** 20
- **AUDIO IN кіріс сигналының деңгейі:** 600 мВ+/-100 мВ (орташа квадраттық)
- **Қуаты:** 100-240 В~50-60 Гц, 30 Вт (айнымалы ток кірісі)
- **Пайдалану барысында тұтынылатын қуат:** 25 Вт
- **ECO күту режимінде қуатты тұтынуы:** $< 0,5$ Вт (сағаттың көрсетілуі сөнд.)
- **Өнімнің өлшемдері (ені, биіктігі, ұзындығы):** 405 x 275 x 132 мм
- **Өнімнің салмағы:** 4,6 кг

USB құрылғысының ойнатылатыны туралы ақпарат

Үйлесімді USB құрылғылары:

- USB флэш жады (USB2.0 немесе USB1.1)
- USB флэш ойнатқыштары (USB2.0 немесе USB1.1)
- жад карталары (осы құрылғымен жұмыс істеу үшін қосымша карта оқу құралдары қажет)

Қолданылатын USB пішімдері:

- USB немесе жад файлы форматы: FAT12, FAT16, FAT32 (сектор көлемі: 512 байт)
- MP3 бит жылдамдығы (деректерді жеткізу жылдамдығы): 32-320 кбит/с және өзгертпелі бит жылдамдығы
- 8 деңгейге дейін енгізулері бар каталогтар
- Альбомдар/ қалталар саны: ең көбі 99
- Жолдар/жазылымдар саны: ең көбі 999
- Unicode UTF8 пішіміндегі файл атауы (ең үлкен ұзындығы: 32 байт)

Қолданылмайтын USB пішімдері:

- бос альбомдар: бос альбом - құрамында MP3/WMA файлдары жоқ және дисплейде көрсетілмейтін альбом.
- Қолданылмаған файл пішімдері өткізіліп жіберіледі. Мысалы, word құжаттары (.doc) немесе .dlf кеңейтімді MP3 файлдар еленбейді және ойнатылмайды.
- WMA, AAC, WAV, PCM дыбыс файлдары
- DRM арқылы қорғалған WMA файлдары (.wav, .m4a, .m4p, .mp4, .aac)
- Lossless пішіміндегі WMA файлдары

Қолдау көрсетілетін MP3 диск пішімдері

- ISO9660, Joliet
- Ең көп тақырып саны: 128 (файл атауының ұзындығына байланысты)
- Ең көп альбом атауы: 99
- Қолдау көрсетілетін сынама алу жиіліктері: 32 кГц, 44,1 кГц, 48 кГц
- Қолдау көрсетілетін бит жылдамдықтары: 32~256 (кбит/с), ауыспалы бит жылдамдықтары

9 Ақаулықтарды жою



Ескерту

- Бұл құрылғының сыртқы корпусын шешуші болмаңыз.

Кепілдіктің жарамдылығын сақтау үшін жүйені ешқашан өзіңіз жөндеуге әрекет жасамаңыз. Бұл құрылғыны пайдалану кезінде проблемаларға кезіксеңіз, қызмет сұраудан бұрын төмендегі тармақтарды тексеріп шығыңыз. Егер проблема шешілмесе, Philips веб-бетіне (www.philips.com/support) өтіңіз. Philips компаниясына хабарласқанда, құрылғының жақында болуын және үлгі нөмірі мен сериялық нөмір көрініп тұруын қамтамасыз етіңіз.

Қуат жоқ

- Құрылғы айнымалы ток қуат сымының дұрыс қосылғанын тексеріңіз.
- Айнымалы ток розеткасында қуаттың бар екендігін тексеріңіз.
- Қуатты үнемдеу мүмкіндігі ретінде жолды ойнату соңына жеткеннен кейін және ешқандай басқару болмаса, жүйе 15 минуттан кейін автоматты түрде өшеді.

Дыбыс жоқ немесе нашар

- Дыбыс деңгейін реттеңіз.

Құрылғыдан жауап жоқ

- Айнымалы ток қуат штепселін ажыратып, қайта қосыңыз, одан кейін жүйені қайтадан қосыңыз.
- Қуатты үнемдеу мүмкіндігі ретінде жолды ойнату соңына жеткеннен кейін және ешқандай басқару болмаса, жүйе 15 минуттан кейін автоматты түрде өшеді.

- Құрылғы демо режимінде тұр. Осы режимнен шығу үшін: дыбыс деңгейін 03 мәніне дейін реттеңіз, содан соң басты құрылғыдағы ►|| түймесін 10 секунд бойы басып тұрыңыз.

Қашықтан басқару құралы жұмыс істемейді

- Қандай да бір функция түймесін баспастан бұрын, алдымен негізгі құрылғының орнына қашықтан басқару құралымен дұрыс көзді таңдаңыз.
- Қашықтан басқару құралы мен құрылғы арасын жақындатыңыз.
- Батареяларды полярлықтарымен (+/- белгілері) көрсетілгендей салыңыз.
- Батареяны ауыстырыңыз.
- Қашықтан басқару құралын құрылғының алдындағы сенсорға бағыттаңыз.

Диск таңдалмаған

- Дискіні салыңыз.
- Дискінің төмен қарап салынғанын тексеріңіз.
- Линзадағы ылғал конденсациясы тазаланғанша күтіңіз.
- Дискіні ауыстырыңыз немесе тазалаңыз.
- Пішімделген ықшам дискіні немесе дұрыс пішімдегі дискіні пайдаланыңыз.

USB құрылғысындағы кейбір файлдарды көрсету мүмкін емес

- USB құрылғысындағы қалталардың немесе файлдардың саны белгілі бір шектен асқан. Бұл ақаулық емес.
- Бұл файлдардың пішімдеріне қолдау көрсетілмейді.

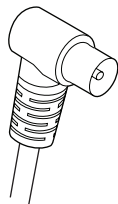
USB құрылғысына қолдау көрсетілмейді

- USB құрылғысы осы құрылғымен үйлесімді емес. Басқасын қолданып көріңіз.

Нашар радио сигналын қабылдау

- Құрылғы мен теледидар немесе басқа радиация көздерінің арасындағы қашықтықты арттырыңыз.
- FM/DAB+ антеннасын толығымен ұзартыңыз.
- Көшелік FM/DAB+ антеннаны жалғаңыз.

- Төмендегі суретте көрсетілгендей L тәрізді штекері бар ауыстырылатын антенналық кабельді сатып алуға болады.
 - L тәрізді штекерді осы құрылғыға жалғаңыз, ал екінші ұшындағы штекерді қабырғалық розеткаға қосыңыз.



Bluetooth байланысы сәтті орнағаннан кейін де құрылғыда музыка ойнату мүмкін емес.

- Құрылғыны осы құрылғы арқылы музыканы сымсыз ойнату үшін пайдалану мүмкін емес.

Bluetooth функциясы қосылған құрылғымен байланыс орнағаннан кейін дыбыс сапасы нашар.

- Bluetooth қабылдауы нашар. Құрылғыны осы құрылғыға жақындатыңыз немесе олардың арасындағы барлық кедергілерді алып тастаңыз.

Bluetooth бұл құрылғымен байланыса алмайды.

- Бұл құрылғыға қажетті профильдерді құрылғы қолдамайды.
- Құрылғының Bluetooth функциясы қосылмаған. Бұл функцияны қосу әдісі туралы анықтама алу үшін құрылғының пайдаланушы нұсқаулығын қараңыз.
- Бұл құрылғы жұптастыру режимінде емес.
- Бұл құрылғы Bluetooth арқылы басқа құрылғымен қосылып қойған. Бұл құрылғыны ажыратып, әрекетті қайталаңыз.

Жұптасқан мобильді құрылғы тұрақты қосылып ажырайды.

- Bluetooth қабылдауы нашар. Құрылғыны осы құрылғыға жақындатыңыз немесе олардың арасындағы барлық кедергілерді алып тастаңыз.
- Қоңырауларды шалғанда немесе аяқтағанда кейбір ұялы телефондар тұрақты қосылып ажырауы мүмкін. Ол осы құрылғының ақаулығын білдірмейді.
- Кейбір құрылғыларда Bluetooth байланысы қуатты үнемдеу мүмкіндігі ретінде автоматты түрде өшуі мүмкін. Ол осы құрылғының ақаулығын білдірмейді.

Таймер істемейді

- Сағатты дұрыс орнатыңыз.
- Таймерді қосыңыз.

Сағат/таймер параметрін өшірілген

- Токқа кедергі келтірілген немесе электр сымы ажыратылған.
- Сағатты/таймерді қалпына келтіріңіз.

Сағатты күту режимінде көрсету үшін не істеу керек?

- Қашықтан басқару пультіндегі **CLOCK** түймені күту режимінде 2 секунд бойы басып тұрыңыз.



Copyright © 2017 Gibson Innovations Limited.

This product has been manufactured by, and is sold under the responsibility of Gibson Innovations Ltd., and Gibson Innovations Ltd. is the warrantor in relation to this product.

The Philips trademark and the Philips Shield Emblem are registered trademarks of Koninklijke Philips N.V. used under license.

BTB4800_12_UM_V1.0

