

**PHILIPS**

Fidelio

Austiņas L4



# Lietotāja rokasgrāmata

Reģistrējiet savu produktu un saņemiet atbalstu:

[www.philips.com/support](http://www.philips.com/support)

# Saturs

<b>1</b>	<b>Svarīgi drošības norādījumi</b>	<b>2</b>
	Dzirdes drošība	2
	Vispārīga informācija	2
<b>2</b>	<b>Jūsu Bluetooth austiņas</b>	<b>4</b>
	Komplektā iekļauts	4
	Citas ierīces	4
	Jūsu Bluetooth austiņu pārskats	5
<b>3</b>	<b>Lietošana</b>	<b>6</b>
	Akumulatora uzlāde	6
	Lietotnes lejupielāde	6
	Austiņu savienošana pāri ar Bluetooth ierīci pirmo reizi	7
	Austiņu savienošana pāri ar citu Bluetooth ierīci	7
<b>4</b>	<b>Austiņu lietošana</b>	<b>8</b>
	Austiņu savienošana ar Bluetooth ierīci	8
	Vadu savienojums	8
	Google ātrā savienošana pāri	8
	Vairākpunktu savienošana	9
	Ieslēgšana/izslēgšana	9
	Zvanu un mūzikas pārvaldība	9
	ANC/Informētības vadība	10
	Viedtālrunā balss palīga funkcija (piem., Google lietotne, Siri)	10
	Citu austiņu indikatoru statuss	10
	Valkāšanas konstatēšana	11
<b>5</b>	<b>Tehniskie dati</b>	<b>12</b>
<b>6</b>	<b>Paziņojums</b>	<b>13</b>
	Atbilstības deklarācija	13
	Nolietota produkta un akumulatora utilizācija	13
	Iebūvētā akumulatora izņemšana	13
	Atbilstība EMF	13
	Vides informācija	14
	Paziņojums par atbilstību	14
<b>7</b>	<b>Precīzīmes</b>	<b>15</b>
<b>8</b>	<b>Bieži uzdoti jautājumi</b>	<b>16</b>

# 1 Svarīgi drošības norādījumi

## Dzirdes drošība



### Bīstamība

- Lai izvairītos no dzirdes bojājumiem, ierobežojiet laiku, kad lietojat austiņas ar lielu skaļumu, un iestatiet skaļumu drošā līmenī. Jo lielāks ir skaļums, jo īsāks ir drošas klausīšanās laiks.

Ievērojiet zemāk minētās vadlīnijas, izmantojot austiņas.

- Klausieties saprātīgā skaļumā saprātīgu laika periodu.
- Dzirdēi pielāgojoties, pastāvīgi nepalieliniet skaļumu.
- Neiestatiet tik lielu skaļumu, ka nedzirdat apkārt notiekošo.
- Potenciāli bīstamās situācijās esiet uzmanīgs vai uz laiku pārtrauciet lietošanu.
- Pārmērīgs skaņas spiediens no austiņām var radīt dzirdes zudumu.
- Braukšanas laikā nav ieteicams izmantot austiņas ar abām ausīm apsegtām, un dažos reģionos tas var būt nelikumīgi.
- Piedaloties satiksmē vai atrodoties citās potenciāli bīstamās vidēs, drošības nolūkos izvairieties no mūzikas klausīšanās un tālruna zvaniem.

## Vispārīga informācija

Lai izvairītos no bojājumiem vai darbības traucējumiem:

### Uzmanību

- Nepakļaujiet austiņas pārmērīgam karstumam.
- Nenometiet austiņas.
- Austiņas nedrīkst pakļaut šķidrumu pilieniem un šļakstiem. (Skatiet konkrētā produkta IP vērtējumu)
- Nepieļaujiet austiņu gremdēšanu ūdenī.
- Nelādējiet austiņas, kad savienotājs vai ligzda ir slapji.
- Nelietojiet nekādus tīrīšanas līdzekļus, kas satur spirtu, amonjaku, benzīnu vai abrazīvus.
- Lietojiet tīru, mitru drānu, lai regulāri notīrītu austiņas, īpaši skaņas vadus un mikrofona atveres, un novērstu tādu vielu kā sviedri un ausu vasks uzkrāšanos.
- Ja skaņas vadus, gaisa atveres vai mikrofona atverēs paliek sviedri vai ūdens pilieni, skaņas līmenis uz laiku samazinās vai pazūd pavisam. Tas nav darbības traucējums. Lietojiet mitru, mitru drānu, lai rūpīgi nosusinātu austiņas. Varat arī noņemt austiņu uzgaļus, pagriežot skaņas vadus uz leju un viegli pieskarties austiņām aptuveni piecas reizes, izmantojot sausu drānu vai tamlīdzīgi, lai likvidētu jebkādu iekšpusē uzkrājušos ūdeni.
- Pirms austiņu uzlādes un lietošanas pārlicinieties, ka tās ir pilnīgi sausas. Tīrīšanai neizmantojiet vienreizlietojamās spirta salvetes vai citas vielas.
- Iebūvēto akumulatoru nedrīkst pakļaut pārmērīgam karstumam, piemēram, saules stariem, ugunij vai tml.
- Ja akumulators tiek nepareizi nomainīts, pastāv sprādziena bīstamība. Nomainiet tikai ar tādu pašu vai ekvivalenta tipa akumulatoru.
- Lai sasniegtu konkrēto IP vērtējumu, uzlādes ligzdas vāciņam jābūt aizvērtam.
- Akumulatora iznīcināšana uguni vai karstā krāsnī, tā mehāniska saspišana vai griešana var radīt sprādzienu.
- Atstājot akumulatoru vidē ar ārkārtīgi augstu temperatūru, iespējams sprādziens, uzliesmojoša šķidruma vai gāzes noplūde.
- Akumulatora pakļaušana ārkārtīgi zēmam gaisa spiedienam var radīt sprādzienu vai uzliesmojoša šķidruma vai gāzes noplūdi.
- Nomainot akumulatoru ar nepareiza tipa akumulatoru, tiek radīts austiņu un akumulatora nopietnu bojājumu risks (piemēram, dažu litija akumulatoru tipu gadījumā).

- Ja austiņas netiek izmantotas ilgu laiku, atkārtoti uzlādējamais akumulators sāks zaudēt lādiņu. Lai no tā izvairītos, vismaz reizi trīs mēnešos uzlādējiet akumulatoru pilnīgi.
- Lai izvairītos no ugunsgrēka riska, iekārta ir aprīkota tikai ar ārēju barošanas avotu, kura izeja atbilst PS1 (ar izejas jaudu mazāk kā 15 W).

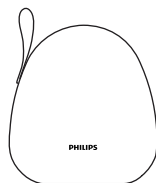
#### Darba un uzglabāšanas temperatūra un mitrums

- Glabājiet vietā, kur temperatūra ir no  $-20^{\circ}\text{C}$  līdz  $+50^{\circ}\text{C}$  ar relatīvo mitrumu līdz 90%.
- Lietojiet vietā, kur temperatūra ir no  $0^{\circ}\text{C}$  līdz  $+45^{\circ}\text{C}$  ar relatīvo mitrumu līdz 90%.
- Akumulatora kalpošanas laiks var būt īsāks augstas vai zemas temperatūras apstākļos.

## 2 Jūsu Bluetooth austiņas

Apsveicam ar jūsu pirkumu un laipni lūdzam Philips pasaulē! Lai saņemtu pilnīgu Philips piedāvāto atbalstu, reģistrējiet savu produktu tīmekļa vietnē [www.philips.com/support](http://www.philips.com/support). Izmantojot šīs Philips uz ausīm uzliekamās austiņas, jūs varat:

- Veikt ērtus bezvadu brīvroku zvanus
- Baudīt un vadīt mūziku bezvadu režīmā
- Veikt pārslēgšanu starp zvaniem un mūziku



Futrālis pārnēsāšanai



Īsā lietošanas pamācība



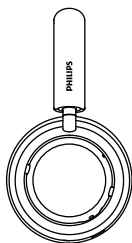
Garantija



Drošības instrukcija

---

## Komplektā iekļauts



Philips Bluetooth uz ausīm uzliekamās austiņas  
Philips Fidelio L4



USB-C uzlādes kabelis (tikai uzlādei)



Audio kabelis

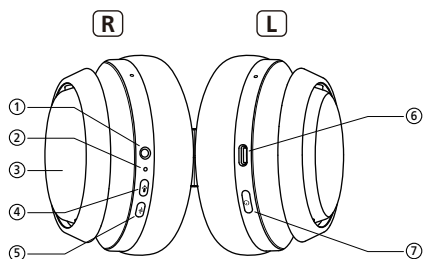
---

## Citas ierīces

Mobilais tālrunis vai ierīce (piem., piezīmjdators, planšetdators, Bluetooth adapteri, MP3 atskaņotāji u.c.), kas atbalsta Bluetooth un ir saderīgs ar austiņām.

---

## Jūsu Bluetooth austiņu pārskats



- ① Audio ligzda
- ② LED indikators
- ③ Skārienvadības panelis
- ④ Balss palīga poga
- ⑤ ANC/Izpratnes režīma poga
- ⑥ USB C tipa lādētāja ligzda
- ⑦ ⏻ (Ieslēgšanas/izslēgšanas poga)

# 3 Lietošana

## Akumulatora uzlāde

### Piezīme

- Pirms austiņu lietošanas 2 stundas uzlādējiet akumulatoru, lai nodrošinātu optimālu akumulatora jaudu un darbмūžu.
- Izmantojiet tikai oriģinālo USB-C uzlādes kabeli, lai izvairītos no bojājumiem.
- Pirms uzlādes pabeidziet zvānu.

Savienojiet komplektā iekļauto USB uzlādes kabeli ar:

- USB C tipa uzlādes slotu uz austiņām;
  - datora USB portu/lādētāju.
- ↳ Uzlādes laikā LED lampiņa deg baltā krāsā un izslēdzas, kad austiņas ir pilnīgi uzlādētas.

### Padoms

- Parasti pilna uzlāde aizņem 2 stundas.

## Lietotnes lejupielāde

Lai lejupielādētu lietotni, skenējiet QR kodu/nospiediet pogu "Lejupielādēt" vai meklējiet "Philips Headphones" Apple App Store vai Google Play.

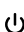
### Lietošana



[philips.to/headapp](https://philips.to/headapp)

Philips Headphones lietotne ļauj jums pielāgot klausāmo mūziku. Jūs varat pielāgot skaņu, lai mūzikas klausīšanās un zvanīšanas pieredze vienmēr vislabāk atbilst jūsu vajadzībām.

## Austiņu savienošana pārī ar Bluetooth ierīci pirmo reizi

- 1 Pārliecinieties, ka austiņas ir pilnīgi uzlādētas un izslēgtas.
- 2 Nospiediet  un turiet 2 sekundes, izslēgtu austiņas. Tās būs savienošanas pārī režīmā un gatavas savienoties.
  - ↳ Pārmaiņus mirgo zilā un baltā LED lampiņas.
  - ↳ Austiņas paliek savienošanas pārī režīmā 5 minūtes.
- 3 Pārliecinieties, ka Bluetooth ierīce ir ieslēgta un tajā ir aktivizēta Bluetooth funkcija.
- 4 Savienojiet pārī austiņas un Bluetooth ierīci. Detalizētu informāciju skatiet Bluetooth ierīces lietotāja rokasgrāmatā.


Turpmāk attēlotais piemērs parāda, kā savienot pārī austiņas ar mobilo tālruni.

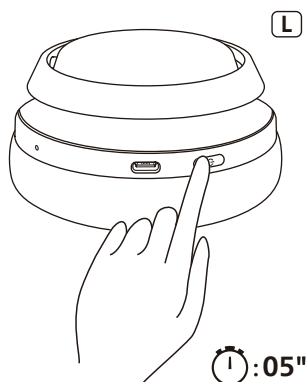
- ↳ Aktivizējiet mobilā tālruņa Bluetooth funkciju, atlasiet **Philips Fidelio L4**.



### Philips Fidelio L4

## Austiņu savienošana pārī ar citu Bluetooth ierīci

Ja vēlaties savienot pārī citu Bluetooth ierīci ar austiņām, izslēdziet austiņas, nospiediet  un turiet nospiestu 5 sekundes, līdz pārmaiņus mirgo zilā un baltā LED lampiņas. Tagad jūs austiņas ir savienošanas pārī režīmā, un jūs varat atrast otro ierīci, veicot pārī savienošanu, kā parasti.



### Piezīme

- Austiņas atmiņā var saglabāt 4 ierīces. Ja mēģināsit savienot pārī vairāk kā 4 ierīces, agrāk pārī savienotā ierīce tiks aizstāta ar jaunāko.



# 4 Austiņu lietošana

## Austiņu savienošana ar Bluetooth ierīci

- 1 Ieslēdziet mobilo tālruni/Bluetooth ierīci.
- 2 Nospiediet un turiet ieslēgšanas/izslēgšanas pogu, lai ieslēgtu austiņas.
  - ↳ Zilā LED lampa iedegsies uz 2 sekundēm.
  - ↳ Austiņas automātiski tiek savienotas ar pēdējo savienoto mobilo tālruni/Bluetooth ierīci.

### Padoms

- Ja pēc austiņu ieslēgšanas ieslēdzat mobilo tālruni/Bluetooth ierīci vai aktivizējat Bluetooth funkciju, jums ir manuāli jāsavieno austiņas un mobilais tālrunis/Bluetooth ierīce.

### Piezīme

- Ja 3 minūšu laikā austiņas nav savienojušās ar pēdējo savienoto Bluetooth ierīci, tās pāriet savienošanas pāri režīmā, pēc tam automātiski izslēdzas, ja pēc 5 minūtēm joprojām nav savienojuma ar Bluetooth ierīci.

## Vadu savienojums

Austiņas varat izmantot arī ar komplektā iekļauto audio kabeli. Savienojiet komplektā iekļauto audio kabeli ar austiņām un ārēju audio ierīci.

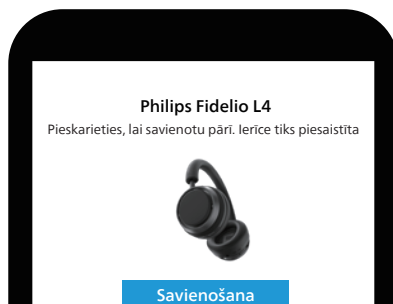
### Padoms

- Izmantojot Line-in režīmu, funkciju taustiņi ir atspējoti.

## Google ātrā savienošana pāri

Austiņas atbalsta Google ātro savienošanu pāri:

- Ieslēdziet austiņu savienošanas pāri režīmu.
- Android viedtālruna Bluetooth arī vajadzētu ieslēgties.
- Android viedtālrunis automātiski atradīs austiņas.



## Vairākpunktu savienošana

### Savienošana pārī

- Savienojiet pārī austiņas ar 2 ierīcēm, piem., mobilo tālruni un piezīmjdatoru.

### Pārslēdziet ierīces

- Jūs jebkurā laikā varat klausīties mūziku tikai no 1 ierīces. Otra ierīce tiks izmantota tālruņa zvaniem.
- Apturiet audio no 1. ierīces un tad sāciet audio atskaņošanu no otras ierīces.



### Piezīme

- Ja, straumējot audio no 1. ierīces, 2. ierīce saņem zvanu, atskaņošana 1. ierīcē tiek automātiski apturēta. Zvans automātiski tiks maršrutēts uz austiņām.
- Bēdzot zvanu, atskaņošana 1. ierīcē automātiski tiks atsākta.

## Ieslēgšana/izslēgšana

### Ieslēgt/izslēgt

Uzdevums	Poga	Darbība
Austiņu ieslēgšana		Nospiediet un turiet nospiestu 2 sekundes
Austiņu izslēgšana		Nospiediet un turiet nospiestu 2 sekundes ↳ LED lampiņa deg baltā krāsā un izdziest

## Zvanu un mūzikas pārvaldība

### Mūzikas vadība

Uzdevums	Poga	Darbība
Mūzikas atskaņošana vai pauze	Skārienvadības panelis	Pieskarieties divas reizes
Skaļuma regulēšana	Skārienvadības panelis	Velciet augšup/ Velciet lejup
Nākamais ieraksts	Skārienvadības panelis	Velciet uz priekšu
Iepriekšējais ieraksts	Skārienvadības panelis	Velciet atpakaļ

## Zvanu vadība

Uzdevums	Poga	Darbība
Atbildēšana/ Zvana beigšana	Skārienvadības panelis	Pieskarieties divas reizes
Zvana noraidīšana	Skārienvadības panelis	Pieskarieties vienu sekundi
Zvana laikā atbildēt uz jaunu zvanu	Skārienvadības panelis	Pieskarieties divas reizes
Zvana laikā noraidīt jaunu zvanu	Skārienvadības panelis	Pieskarieties vienu sekundi
Pārslēgt zvanu, kad ir atbildēts uz 2 zvaniem	Skārienvadības panelis	Pieskarieties divas reizes

## ANC/Informētības vadība

Uzdevums	Poga	Darbība
ANC IESLĒGTS/ ANC IZSLĒGTS/ Informētības režīms	ANC / Informētības režīma poga	Nospiediet vienu reizi
Ātrā informētība		Uzlieciet plaukstu uz labās puses austiņas

## Google asistents

Uzdevums	Poga	Darbība
Pamodināt Google asistentu	Balss palīga poga	Nospieš ilgstoši un turēt/runāt
Atskaņošanas paziņojums	Balss palīga poga	Nospiediet vienu reizi
Atcelt Google palīdzību vai paziņojumu	Balss palīga poga	Nospiediet divas reizes

## Piezīme

- Viedtālrunis ir jāinstalē Google Assistant lietotne.

## Viedtālruna balss palīga funkcija (piem., Google lietotne, Siri)

Uzdevums	Poga	Darbība
Pamodināt viedtālruna balss palīga funkciju	Pieskarieties sensora panelim	Nospiediet vienu reizi

## Piezīme

- Lūdzu, skatiet viedtālruna lietošanas instrukciju.

## Citu austiņu indikatoru statuss

Austiņu statuss	Indikators
Austiņas ir savienotas ar Bluetooth ierīci, kamēr austiņas atrodas gaidstāves režīmā vai kamēr jūs klausāties mūziku	Zilā LED lampiņa lēni mirgo
Austiņas ir gatavas savienošanai pāri	LED lampiņa mirgo pārmaiņus zilā un baltā krāsā
Austiņas ir ieslēgtas, bet nav savienotas ar Bluetooth ierīci	Baltā LED lampiņa lēni mirgo. Ja nevar izveidot savienojumu, austiņas 5 minūšu laikā izslēdzas
Zems akumulatora uzlādes līmenis	Baltā LED lampiņa lēni mirgo, līdz izslēdzas
Akumulators ir pilnīgi uzlādēts	Baltā LED lampiņa nedeg

---

## Valkāšanas konstatēšana

- Mūzikas atskaņošana tiek pauzēta, austiņas noņemot.
- Uzliekot austiņas atpakaļ, mūzikas atskaņošana tiek atsākta.



### Piezīme

- Ja austiņas netiek valkātas vairāk kā 5 minūtes, tās izslēdzas.

## 5 Tehniskie dati

- Mūzikas laiks: 50 stundas (ANC izslēgts); 40 stundas (ANC ieslēgts)
- Uzlādes laiks: 2 stundas
- Atkārtoti uzlādējams litija polimēru akumulators (800 mAh)
- Bluetooth versija: 5.3
- Saderīgi Bluetooth profili:
  - HFP (Hands-Free Profile)
  - A2DP (Advanced Audio Distribution Profile)
  - AVRCP (Audio Video Remote Control Profile)
- Ar grafēnu pārklāta draivera diametrs: 40 mm
- Mikrofons zvaniem: 2 mākslīgā intelekta mikrofoni
- Darbības diapazons: Līdz 10 metriem
- C tipa USB ports uzlādei
- Atbalstītais kodeks: AAC, LDAC, SBC, LC3
- ANC (Aktīva trokšņa atcelšana):
  - ANC tehnoloģija: Hybrid, ANC Pro+
  - Adaptīvs ANC
  - Informētības režīms
- Google ātrā savienošana pārī
- Automātiska pauze (Infrasarkans sensors)
- Philips Headphones lietotnes atbalsts
- Iespējami programmaparatūras atjauninājumi
- Automātiska izslēgšana
- Skaļuma regulēšana
- Vadības veids: Skārieni



### Piezīme

- Specifikācijas var tikt mainītas bez brīdinājuma.

# 6 Paziņojums

## Atbilstības deklarācija

Ar šo MMD Hong Kong Holding Limited paziņo, ka šis produkts atbilst RID direktīvas 2014/53/EU un UK Radio Equipment Regulations SI 2017 No 1206 būtiskajām prasībām un citiem būtiskiem noteikumiem. Atbilstības deklarācija ir pieejama tīmekļa vietnē [www.philips.com/support](http://www.philips.com/support).

## Nolietota produkta un akumulatora utilizācija



Produkts ir izstrādāts un izgatavots, izmantojot augstas kvalitātes materiālus un komponentus, kas ir pārstrādājami un lietojami atkārtoti.



Šis simbols uz produkta norāda, ka tas atbilst Eiropas Direktīvai 2012/19/EU.

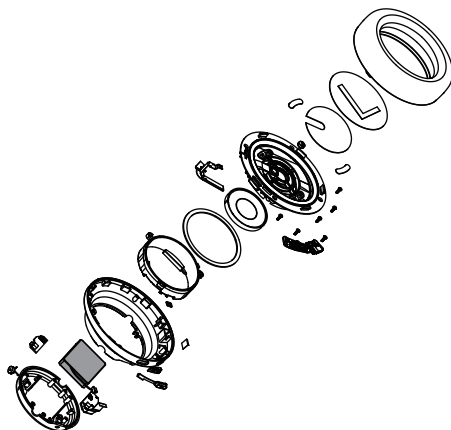


Šis simbols norāda, ka produkts satur iebūvētu atkārtoti uzlādējamu akumulatoru atbilstoši Eiropas Direktīvai 2013/56/EU, ko nedrīkst izmest sadzīves atkritumos. Mēs iesakām nogādāt produktu oficiālā savākšanas punktā vai Philips servisa centrā, lai profesionāli izņemtu atkārtoti uzlādējamo akumulatoru. Iepazīstieties ar vietējo elektrisko un elektronisko ierīču un atkārtoti uzlādējamu akumulatoru šķirošanas sistēmu. Ievērojiet vietējos

noteikumus un nekad neizmetiet šo produktu un atkārtoti uzlādējamus akumulatorus sadzīves atkritumos. Pareiza atbrīvošanās no nolietota produkta un atkārtoti uzlādējamiem akumulatoriem palīdz novērst negatīvu ietekmi uz vidi un cilvēku veselību.

## Iebūvētā akumulatora izņemšana

Ja jūsu valstī nav elektronisko produktu savākšanas/pārstrādes sistēma, varat aizsargāt vidi, izņemot akumulatoru un nododot to pārstrādei, pirms izmetat austiņas atkritumos.



## Atbilstība EMF

Šis produkts atbilst visiem piemērojamajiem standartiem un noteikumiem par pakļaušanu elektromagnētisko lauku iedarbībai.

---

## Vides informācija

Mēs esam atteikušies no jebkādiem nevajadzīgiem iepakojumiem. Esam centušies veidot iepakojumu, kas ir ērti sašķirojams trīs dažādos materiālos: kartons (kaste), polistirols (buferis) un polietilēns (maisiņi, putu aizsargloksne). Jūsu sistēma sastāv no materiāliem, kurus var pārstrādāt un izmantot atkārtoti, ja to izjauc specializētā uzņēmumā. Lūdzu, ievērojiet vietējos noteikumus par atbrīvošanos no iepakojuma materiāliem, nolietotiem akumulatoriem un vecām iekārtām.

---

## Paziņojums par atbilstību

Šī ierīce atbilst FCC noteikumu 15. daļai. Lietošanā jāievēro šādi divi noteikumi:

- 1. Šī ierīce nedrīkst radīt kaitīgus traucējumus, un**
- 2. Šai ierīcei ir jāpieņem jebkādi saņemtie traucējumi, tostarp traucējumi, kas var izraisīt nevēlamu darbību.**

### FCC noteikumi

Šī iekārta ir testēta un atzīta par atbilstošu B klases digitālās ierīces ierobežojumiem saskaņā ar FCC noteikumu 15. daļu. Šie ierobežojumi ir noteikti, lai nodrošinātu saprātīgu aizsardzību pret kaitīgiem traucējumiem dzīvojamās zonās. Šī iekārta rada, izmanto un var izstarot radiofrekvenču enerģiju, un, ja tā netiek uzstādīta un lietota atbilstoši lietošanas pamācībai, var radīt kaitīgus traucējumus radiosakariem.

Tomēr nav garantijas, ka traucējumi netiks radīti kādas konkrētas uzstādīšanas rezultātā. Ja šī iekārta rada kaitīgus traucējumus radio vai televīzijas uztveršanai, ko var noteikt, izslēdzot un ieslēdzot iekārtu, lietotājs var mēģināt novērst traucējumus, veicot vienu vai vairākus no minētajiem pasākumiem:

- Pagrieziet uztveršanas antenu vai novietojiet to citā vietā.
- Palieliniet attālumu starp iekārtu un uztvērēju.
- Savienojiet iekārtu ar kontaktligzdu, kas neatrodas vienā ķēdē ar kontaktligzdu, kas savienota ar uztvērēju.
- Vērsieties pēc palīdzības pie izplatītāja vai pieredzējuša radio/televizoru tehniķa.

### FCC starojuma iedarbības paziņojums:

Šī iekārta atbilst FCC starojuma iedarbības robežām, kas noteiktas nekontrolētai videi.

Šo raidītāju nedrīkst novietot kopā vai darbināt kopā ar jebkuru citu antenu vai raidītāju.

**Uzmanību!** Lietotājs tiek brīdināts, ka izmaiņas vai pārveidojumi, kurus nav skaidri apstiprinājusi par atbilstību atbildīgā puse, var anulēt lietotāja tiesības lietot šo iekārtu

### Kanāda:

Šajā ierīcē ir raidītājs (-i)/uztvērējs (-i) bez licences, kas atbilst Kanādas Jauninājumu, zinātnes un ekonomiskās attīstības RSS bez licences. Lietošanā jāievēro šādi divi noteikumi: (1) Šī ierīce nedrīkst radīt kaitīgus traucējumus. (2) Šai ierīcei ir jāpieņem jebkādi traucējumi, tostarp traucējumi, kas var radīt ierīces nevēlamu darbību.

CAN ICES-003(B)/NMB-003(B)

### IC starojuma iedarbības paziņojums:

Šī iekārta atbilst Kanādas starojuma iedarbības ierobežojumiem, kas noteikti nekontrolētām vidēm.

Šo raidītāju nedrīkst novietot kopā vai darbināt kopā ar jebkuru citu antenu vai raidītāju.

# 7 Prečzīmes

---

## Bluetooth

Bluetooth® vārdiskā zīme un logotipi ir Bluetooth SIG, Inc. reģistrētas prečzīmes, un MMD Hong Kong Holding Limited tās izmanto saskaņā ar licenci. Citas prečzīmes un tirdzniecības zīmes pieder to attiecīgajiem īpašniekiem.

---

## Siri

Siri ir Apple Inc. prečzīme, kas reģistrēta ASV un citās valstīs.

---

## Google

Google un Google Play ir Google LLC prečzīmes.



# 8 Bieži uzdoti jautājumi

## **Bluetooth austiņas neieslēdzas.**

Akumulatora uzlādes līmenis ir zems. Uzlādējiet austiņas.

## **Nevaru savienot pāri Bluetooth austiņas ar Bluetooth ierīci.**

Bluetooth ir atspējots. Iespējojiet Bluetooth funkciju savā Bluetooth ierīcē un ieslēdziet Bluetooth ierīci, pirms ieslēdzat austiņas.

## **Kā atjaunot rūpnīcas iestatījumus.**

Nospiediet/turiet 3 sekundes ieslēgšanas/izslēgšanas pogu un ANC ar USB barošanu noņemtu.

## **Es dzirdu, bet nevaru regulēt mūziku Bluetooth ierīcē (piem., atskaņot/pauze/pāriet uz priekšu/atpakaļ).**

Pārliecinieties, ka Bluetooth audio avots atbalsta AVRCP (skatiet "Tehniskie dati" 12. lpp).

## **Austiņu skaļuma līmenis ir pārāk zems.**

Dažas Bluetooth ierīces nevar savienot skaļuma līmeni ar austiņām, sinhronizējot skaļumu. Šādā gadījumā skaļums Bluetooth ierīcē ir jāregulē neatkarīgi, lai sasniegtu atbilstošu skaļuma līmeni.

## **Jūsu austiņas nevar uzlādēt ar citu USB kabeli.**

Šis izstrādājums neatbalsta USB C tipa uz USB C tipu uzlādes kabeli. Lūdzu, vienmēr izmantojiet komplektā iekļauto USB uzlādes kabeli (USB A tips uz USB C tipu).

## **Bluetooth ierīce nevar atrast austiņas.**

- Austiņas var būt savienotas ar iepriekš pāri savienotu ierīci. Izslēdziet savienoto ierīci vai pārvietojiet to ārpus diapazona.
- Savienošana pāri var būt atiestatīta vai austiņas iepriekš ir bijušas savienotas pāri ar citu ierīci. Vēlreiz savienojiet pāri austiņas ar Bluetooth ierīci, kā aprakstīts lietotāja rokasgrāmātā. (skatiet "Austiņu savienošana pāri ar Bluetooth ierīci pirmo reizi" 7. lpp.).

## **Bluetooth austiņas ir savienotas ar Bluetooth stereo iespējotu mobilo tālruni, bet mūzika tiek atskaņota tikai mobilā tālruņa skaļrunī.**

Skatiet mobilā tālruņa lietotāja rokasgrāmatu. Atlasiet mūzikas klausīšanos, izmantojot austiņas.

## **Audio kvalitāte ir zema, un ir dzirdams sprakšņošs trokšnis.**

- Bluetooth ierīce atrodas ārpus diapazona. Samaziniet attālumu starp austiņām un Bluetooth ierīci vai likvidējiet šķēršļus starp tām.
- Uzlādējiet austiņas.

## **Tīriet austiņas regulāri.**

- Lietojiet tīru, mitru drānu, lai regulāri notīrītu austiņas, īpaši skaņas vadus un mikrofona atveres, un novērstu tādu vielu kā sviedri un ausu vasks uzkrāšanos.
- Ja skaņas vados, gaisa atverēs vai mikrofona atverēs paliek sviedri vai ūdens pilieni, skaņas līmenis uz laiku samazinās vai pazūd pavisam. Tas nav darbības traucējums. Lietojiet mīkstu, mitru drānu, lai rūpīgi nosusinātu austiņas. Varat arī noņemt austiņu uzgajus, pagrieziet skaņas vadus uz leju un viegli pieskarties austiņām aptuveni piecas reizes, izmantojot sausu drānu vai tamlīdzīgi, lai likvidētu jebkādu iekšpusē uzkrājušos ūdeni.

- Pirms austiņu uzlādes un lietošanas pārlicinieties, ka tās ir pilnīgi sausas. Tīrīšanai neizmantojiet vienreizlietojamās spirta salvetes vai citas vielas.

### **Uzlādējiet austiņas regulāri.**

Ja austiņas netiek izmantotas ilgu laiku, atkārtoti uzlādējamais akumulators sāks zaudēt lādiņu. Lai no tā izvairītos, vismaz reizi trīs mēnešos uzlādējiet akumulatoru pilnīgi.



2023 © MMD Hong Kong Holding Limited. Visas tiesības paturētas.  
Specifikācijas var tikt mainītas bez brīdinājuma.  
Philips un Philips Shield Emblem ir Koninklijke Philips N.V.  
reģistrētas prečzīmes, un tās tiek izmantotas saskaņā ar licenci.  
Par šī produkta ražošanu un pārdošanu atbild MMD Hong Kong  
Holding Limited vai kāda no tā filiālēm, un MMD Hong Kong  
Holding Limited ir garantijas sniedzējs saistībā ar šo produktu.  
Visi pārējie uzņēmumu vai produktu nosaukumi var būt attiecīgo  
uzņēmumu, ar ko tie ir saistīti, prečzīmes.

