

Register your product and get support at

www.philips.com/welcome

HTS5540

HTS5550

EN User manual

DA Brugervejledning

DE Benutzerhandbuch

EL Εγχειρίδιο χρήσης

ES Manual del usuario

FI Käyttöopas

FR Mode d'emploi

IT Manuale utente

NL Gebruiksaanwijzing

PL Instrukcja obsługi

PT Manual do utilizador

SV Användarhandbok

TR Kullanım kılavuzu

PHILIPS

Spis treści

1 Uwaga	2
Prawa autorskie	2
Zgodność	2
Bezpiecznik zasilania (dotyczy tylko Wielkiej Brytanii)	2
Znaki towarowe	2

2 Ważne	3
Bezpieczeństwo	3
Konserwacja produktu	4
Utylizacja starych produktów i baterii	4

3 Zestaw kina domowego	5
Jednostka centralna	5
Pilot zdalnego sterowania	5

4 Podłączanie zestawu kina domowego.	7
Złącza	7
Podłączanie do telewizora	7
Podłączanie dźwięku z telewizora i innych urządzeń	8
Podłączanie do modułu bezprzewodowego	9

5 Korzystanie z zestawu kina domowego	9
Przed uruchomieniem	9
Ustawienia dźwięku	9
Odtwarzanie płyty	10
Odtwarzanie z urządzenia pamięci masowej USB	11
Inne funkcje odtwarzania	11
Odtwarzanie z radia	12
Podłączanie dźwięku z telewizora i innych urządzeń	12
Odtwarzanie z odtwarzacza MP3	12
Funkcja Philips EasyLink	13
Tworzenie plików audio MP3	13

6 Zmiana ustawień	14
Zmiana ustawień ogólnych	14
Zmiana ustawień dźwięku	15
Zmiana ustawień filmów	15
Zmiana ustawień preferencyjnych	16

7 Aktualizacja oprogramowania	16
Sprawdź wersję oprogramowania	16
Aktualizacja oprogramowania z płyty CD-R I lub urządzenia USB	16

8 Dane techniczne produktu	17
-----------------------------------	----

9 Rozwiązywanie problemów	18
----------------------------------	----

10 Indeks	20
------------------	----

1 Uwaga

Prawa autorskie



Be responsible
Respect copyrights

W niniejszym produkcie zastosowano technologię ochrony praw autorskich. Technologia ta chroniona jest właściwymi amerykańskimi patentami oraz innymi prawami dotyczącymi własności intelektualnej, których właścicielem jest firma Macrovision Corporation oraz inne podmioty. Technologia ta nie może być wykorzystywana bez zgody firmy Macrovision Corporation i przeznaczona jest wyłącznie do zastosowań domowych oraz innych zastosowań o charakterze niepublicznym, o ile nie uzyskano specjalnej zgody Macrovision Corporation. Zabroniony jest demontaż urządzenia oraz inżynieria wsteczna (odtworzenie konstrukcji urządzenia).

Informacje o prawach autorskich w Wielkiej Brytanii

Nagrywanie i odtwarzanie materiałów może wymagać pozwolenia. Patrz ustawa o prawie autorskim (Copyright Act 1956) i ustawy dotyczące ochrony własności przemysłowej i intelektualnej (The Performers Protection Acts — 1958–1972).

Zgodność



Ten produkt spełnia wszystkie niezbędne wymagania związane z dyrektywą 2006/95/WE (dyrektywa niskonapięciowa) oraz 2004/108/WE (dyrektywa zgodności elektromagnetycznej).

Bezpiecznik zasilania (dotyczy tylko Wielkiej Brytanii)

Ten produkt jest wyposażony w zatwierdzoną wtyczkę formowaną. W razie konieczności wymiany bezpiecznika należy zastąpić go bezpiecznikiem o takich samych parametrach, jakie są podane przy gnieździe (przykład 10A).

- 1 Zdejmij pokrywkę bezpiecznika i wyjmij bezpiecznik.
- 2 Nowo montowany bezpiecznik musi być zgodny z brytyjskim standardem BS 1362 oraz musi znajdować się na nim znak zgodności ze standardami ASTA. Jeśli bezpiecznik zostanie zgubiony, należy skontaktować się ze sprzedawcą w celu określenia właściwego typu bezpiecznika zastępczego.
- 3 Załóż pokrywkę bezpiecznika.



Uwaga

- Aby zachować zgodność z dyrektywą zgodności elektromagnetycznej (2004/108/WE), nie należy odłączać wtyczki urządzenia od przewodu zasilającego.

Znaki towarowe



Wyprodukowano na licencji w ramach amerykańskich patentów o numerach: 5 451 942, 5 956 674, 5 974 380, 5 978 762 i 6 487 535 oraz innych wydanych i oczekujących patentów amerykańskich i światowych. DTS i symbol są zastrzeżonymi znakami towarowymi, a logo DTS Digital Surround i DTS są znakami towarowymi firmy DTS, Inc. Produkt zawiera oprogramowanie. © DTS, Inc. Wszelkie prawa zastrzeżone.



Wyprodukowano na licencji firmy Dolby Laboratories. Dolby, Pro Logic oraz symbol podwójnej litery D są znakami towarowymi firmy Dolby Laboratories.



DivX® i DivX Ultra® są zastrzeżonymi znakami towarowymi firmy DivX, Inc. i są użyte na podstawie licencji.

Urządzenie DivX Ultra® Certified należy zarejestrować, aby oglądać filmy DivX® z zawartością płatną i przy użyciu funkcji zaawansowanych.

INFORMACJE O DIVX VIDEO: DivX® jest cyfrowym formatem wideo stworzonym przez firmę DivX, Inc. To urządzenie jest oficjalnym produktem DivX Certified, który odtwarza format obrazu DivX. Aby uzyskać szczegółowe informacje i pobrać oprogramowanie do konwersji plików do formatu DivX, wejdź na stronę www.divx.com.

INFORMACJE O DIVX VIDEO-ON-DEMAND: To urządzenie DivX Certified® należy zarejestrować, aby odtwarzać zawartość DivX Video-On-Demand (VOD). Aby utworzyć kod rejestracji, znajdź część DivX VOD w menu konfiguracji urządzenia. Otwórz stronę vod.divx.com, korzystając z tego kodu, aby dokończyć rejestrację i dowiedzieć się więcej na temat formatu DivX VOD.



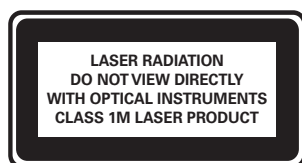
Windows Media oraz logo Windows są znakami towarowymi lub zastrzeżonymi znakami towarowymi firmy Microsoft Corporation w Stanach Zjednoczonych i/lub innych krajach.



HDMI, logo HDMI i High-Definition Multimedia Interface są znakami towarowymi lub zastrzeżonymi znakami towarowymi firmy HDMI Licensing LLC.



Logo USB-IF są znakami towarowymi firmy Universal Serial Bus Implementers Forum, Inc.



2 Ważne

Przed rozpoczęciem korzystania z zestawu kina domowego należy zapoznać się z wszystkimi instrukcjami. Gwarancja nie obejmuje uszkodzeń powstałych na skutek postępowania niezgodnego z instrukcjami.

Bezpieczeństwo

Niebezpieczeństwo pożaru lub porażenia prądem!

- Nie wystawiaj urządzenia i akcesoriów na działanie deszczu i wody. Nie stawiaj przedmiotów wypełnionych cieczą (np. wazonów) w pobliżu urządzenia. W przypadku rozlania cieczy na urządzenie należy natychmiast odłączyć je od zasilania. Aby sprawdzić urządzenie przed użyciem, skontaktuj się z działem obsługi klienta firmy Philips.
- Nie stawiaj urządzenia ani akcesoriów w pobliżu otwartego ognia lub innych źródeł ciepła. Nie wystawiaj urządzenia na bezpośrednie działanie promieni słonecznych.
- Nigdy nie należy wkładać przedmiotów do otworów wentylacyjnych oraz innych otworów w urządzeniu.
- Jeśli urządzenie jest podłączone do gniazdka za pomocą przewodu zasilającego lub łącznika, ich wtyki muszą być łatwo dostępne.
- Odłącz urządzenie od gniazdka elektrycznego na czas burzy.
- Podczas odłączania przewodu zasilającego zawsze ciągnij wtyczkę, a nie kabel.

Niebezpieczeństwo zwarcia lub pożaru!

- Przed podłączeniem urządzenia do źródła zasilania sprawdź, czy napięcie w gniazdku odpowiada wartości wydrukowanej z tyłu urządzenia. Nie wolno podłączać urządzenia do zasilania, jeżeli napięcie jest inne.

Istnieje ryzyko obrażeń i uszkodzenia zestawu kina domowego.

- W przypadku montażu urządzeń na ścianie używaj wyłącznie dostarczonego wspornika. Przymocuj wspornik do ściany, która utrzyma łączny ciężar urządzenia i wspornika. Firma Koninklijke Philips Electronics N.V. nie bierze na siebie żadnej odpowiedzialności za niewłaściwy montaż na ścianie, będący przyczyną wypadku lub obrażeń.

- W przypadku głośników ze stojakami korzystaj wyłącznie z podstaw dołączonych do zestawu. Mocno i pewnie przymocuj głośniki do podstaw. Głośniki na podstawach stawiaj na płaskiej, równej powierzchni, zdolnej podtrzymać ciężar głośnika z podstawą.
- Nigdy nie umieszczaj urządzenia i innych przedmiotów na przewodzie zasilającym oraz innych urządzeniach elektrycznych.
- W przypadku transportu urządzenia w temperaturze otoczenia niższej niż 5°C rozpakuj je i przed podłączeniem do zasilania poczekaj, aż jego temperatura osiągnie temperaturę pokojową.
- Otwarcie obudowy grozi narażeniem użytkownika na działanie widzialnego oraz niewidzialnego promieniowania laserowego. Unikaj bezpośredniego kontaktu z wiązką promieni laserowych.
- Nie należy dotykać soczewki optycznej znajdującej się w kieszeni na płytę.

Niebezpieczeństwo przegrzania!

- Nie umieszczaj tego urządzenia w miejscu z ograniczoną wentylacją. Zawsze pozostawiaj co najmniej 10 cm wolnego miejsca z każdej strony urządzenia w celu zapewnienia właściwej wentylacji. Upewnij się, że zasłony i inne przedmioty nie zakrywają otworów wentylacyjnych urządzenia.

Niebezpieczeństwo zanieczyszczenia!

- Nie używaj różnych baterii (starych z nowymi, zwykłych z alkalicznymi itp.).
- Wyjmij baterie, jeśli są wyczerpane lub jeśli nie zamierzasz używać pilota przez dłuższy czas.
- Baterie zawierają substancje chemiczne, dlatego po rozładowaniu należy je zutylizować w sposób zgodny z przepisami.

Konserwacja produktu

- W kieszeni na płytę nie należy umieszczać przedmiotów innych niż płyty.
- Nie wkładaj wygiętych lub porysowanych płyt do kieszeni na płytę.
- Jeśli urządzenie nie będzie używane przez dłuższy czas, wyjmij płytę z kieszeni na płytę.
- Do czyszczenia urządzenia używaj wyłącznie ściereczek z mikrofibry.

Utylizacja starych produktów i baterii



To urządzenie zostało zaprojektowane i wykonane z materiałów oraz komponentów wysokiej jakości, które nadają się do ponownego wykorzystania.



Jeśli produkt został opatrzony symbolem przekreślonego pojemnika na odpady, oznacza to, iż podlega on postanowieniom Dyrektywy Europejskiej 2002/96/WE. Informacje na temat wydzielonych punktów składowania zużytych produktów elektrycznych i elektronicznych można uzyskać w miejscu zamieszkania.

Prosimy postępować zgodnie z wytycznymi miejscowych władz i nie wyrzucać tego typu urządzeń wraz z innymi odpadami pochodzącymi z gospodarstwa domowego. Ścisłe przestrzeganie wytycznych w tym zakresie pomaga chronić środowisko naturalne oraz ludzkie zdrowie.

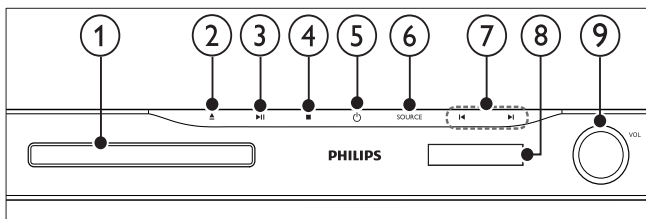


Produkt zawiera baterie opisane w treści dyrektywy 2006/66/WE, których nie można zutylizować z pozostałymi odpadami domowymi. Zalecamy zapoznanie się z lokalnymi przepisami dotyczącymi selektywnej zbiórki akumulatorów, ponieważ ich odpowiednia utylizacja przyczynia się do zapobiegania negatywnym skutkom dla środowiska i zdrowia ludzkiego.

3 Zestaw kina domowego

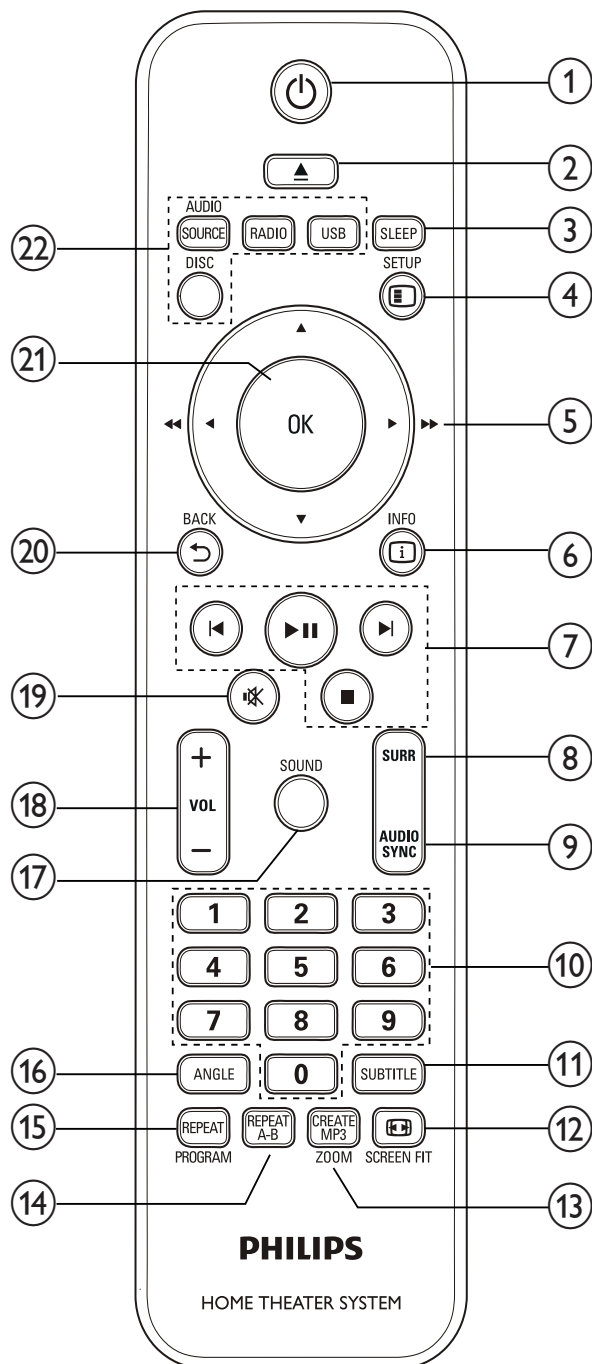
Gratulujemy zakupu i witamy wśród klientów firmy Philips! Aby w pełni skorzystać z oferowanej przez firmę Philips pomocy, zarejestruj zestaw kina domowego na stronie www.philips.com/welcome.

Jednostka centralna



- 1 **Kieszon na płytę**
- 2 **▲ (Otwórz/zamknij)**
Otwieranie lub zamykanie kieszeni na płytę.
- 3 **▶|| (Odtwarzaj/pauzuj)**
Uruchamianie, wstrzymywanie lub wznowianie odtwarzania.
- 4 **■ (Zatrzymaj)**
 - Umożliwia zatrzymanie odtwarzania.
 - W trybie radia umożliwia skasowanie bieżącej ustawionej stacji radiowej.
- 5 **⏻ (Tryb gotowości/włącz)**
Włączanie zestawu kina domowego lub przełączanie go w tryb gotowości.
- 6 **SOURCE**
Wybór źródła audio/video dla zestawu kina domowego.
- 7 **◀ / ▶**
 - Przejście do poprzedniej lub następnej ścieżki, rozdziału lub pliku.
 - W trybie radia: wybór zaprogramowanej stacji radiowej.
- 8 **Panel wyświetlacza**
- 9 **Pokrętło regulacji głośności.**

Pilot zdalnego sterowania



- 1 **⏻ (Tryb gotowości/włącz)**
 - Włączanie zestawu kina domowego lub przełączanie go w tryb gotowości.
 - Przy włączonej funkcji EasyLink naciśnięcie i przytrzymanie przycisku przez co najmniej trzy sekundy powoduje jednoczesne przełączenie wszystkich podłączonych urządzeń zgodnych ze standardem HDMI CEC w tryb gotowości.
- 2 **▲ OPEN/CLOSE**
Otwieranie lub zamykanie kieszeni na płytę.

- ③ **SLEEP**
Przełączanie zestawu kina domowego w tryb gotowości po upływie zaprogramowanego czasu.
- ④ **SETUP**
Służy do wchodzenia do menu ustawień i wychodzenia z niego.
- ⑤ **▲▼◀▶ (Przyciski nawigacji)**
- Nawigacja po pozycjach menu.
 - W trybie video: szybkie wyszukiwanie do tyłu albo do przodu za pomocą przycisków w prawo i w lewo.
 - W trybie radia: rozpoczęcie automatycznego wyszukiwania stacji radiowej za pomocą przycisków w prawo i w lewo.
- ⑥ **INFO**
Wyświetlanie informacji o odtwarzanym materiale.
- ⑦ **Przyciski odtwarzania**
Sterowanie odtwarzaniem.
- ⑧ **SURR (Dźwięk przestrzenny)**
Włączanie standardu dźwięku przestrzennego lub dźwięku stereo.
- ⑨ **AUDIO SYNC**
- Służy do wybierania języka lub kanału dźwięku.
 - Naciśnij i przytrzymaj, aby zsynchronizować dźwięk i obraz. Używaj razem z przyciskami +/-.
- ⑩ **Przyciski numeryczne**
Umożliwia wybór elementu do odtwarzania.
- ⑪ **SUBTITLE**
Wybór języka napisów dialogowych filmu video.
- ⑫ **SCREEN FIT**
Umożliwia dopasowanie formatu obrazu do wielkości ekranu telewizora.
- ⑬ **CREATE MP3/ZOOM**
- Umożliwia dostęp do menu w celu tworzenia plików MP3.
 - Powiększanie lub pomniejszanie sceny lub obrazu.
- ⑭ **REPEAT A-B**
Tworzy pętlę pomiędzy dwoma punktami w obrębie rozdziału lub ścieżki albo wyłącza tryb powtarzania.
- ⑮ **REPEAT / PROGRAM**
- Wybór trybu powtarzania lub odtwarzania losowego.
 - W trybie radia: programowanie stacji radiowych.
- ⑯ **ANGLE**
Wyświetlanie opcji dla kilku różnych kamer.
- ⑰ **SOUND**
Wybór trybu dźwięku.
- ⑱ **VOL +/-**
Służy do regulacji głośności.
- ⑲ **⌘ (Wyciszenie)**
Wyciszenie dźwięku lub przywracanie poprzedniego poziomu głośności.
- ⑳ **↶ BACK**
Powrót do poprzedniego ekranu menu.
- ㉑ **OK**
Służy do potwierdzania wpisu lub wyboru.
- ㉒ **Przyciski źródła**
- **AUDIO SOURCE**: Służy do wybierania źródła sygnału dźwiękowego.
 - **RADIO**: Przełączanie na radio FM.
 - **USB**: Przełączanie do urządzenia pamięci masowej USB.
 - **DISC**: Przełączanie na źródło płyty.

4 Podłączanie zestawu kina domowego.

W tej części opisano sposób podłączenia zestawu kina domowego do telewizora i innych urządzeń. Konfigurowanie podstawowych połączeń zestawu kina domowego z akcesoriami opisano w skróconej instrukcji obsługi. Pełną interaktywną instrukcję można znaleźć na stronie www.connectivityguide.philips.com.

Uwaga

- Informacje na temat identyfikacji i klasyfikacji zasilania znajdują się na płycie z typem urządzenia umieszczonej z tyłu produktu lub na jego spodzie.
- Przed wykonaniem lub zmianą jakichkolwiek połączeń upewnij się, że wszystkie urządzenia są odłączone od gniazdka elektrycznego.

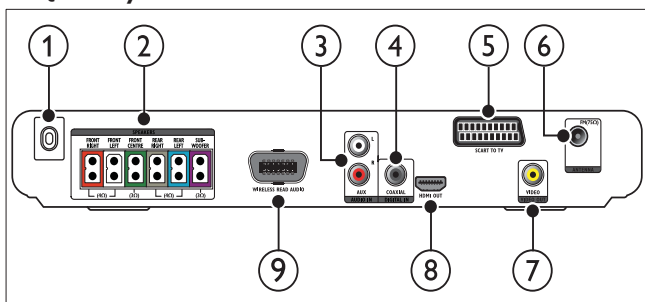
Złącza

Złącza przednie



- 1 **MP3 LINK**
Wejście audio z odtwarzacza MP3.
- 2 **USB**
Wejście audio, wideo lub zdjęć z urządzenia pamięci masowej USB.

Złącza tylne.



- 1 **AC MAINS~**
Podłączanie do źródła zasilania.

- 2 **SPEAKERS**
Podłączanie do głośników wchodzących w skład zestawu oraz subwoofera.
- 3 **AUDIO IN-AUX**
Podłączanie do analogowego wyjścia audio w telewizorze lub w urządzeniu analogowym.
- 4 **DIGITAL IN-COAXIAL**
Podłączanie do koncentrycznego wyjścia audio w telewizorze lub urządzeniu cyfrowym.
- 5 **SCART TO TV**
Podłączanie do wejścia SCART w telewizorze.
- 6 **FM ANTENNA FM 75 Ω**
Podłączanie anteny FM umożliwiającej odbiór stacji radiowych.
- 7 **VIDEO OUT-VIDEO**
Podłączanie do wejścia kompozytowego sygnału wideo w telewizorze.
- 8 **HDMI OUT**
Podłączanie do wejścia HDMI w telewizorze.
- 9 **WIRELESS REAR AUDIO**
Podłączanie do modułu bezprzewodowego firmy Philips. (do nabycia osobno)

Podłączanie do telewizora

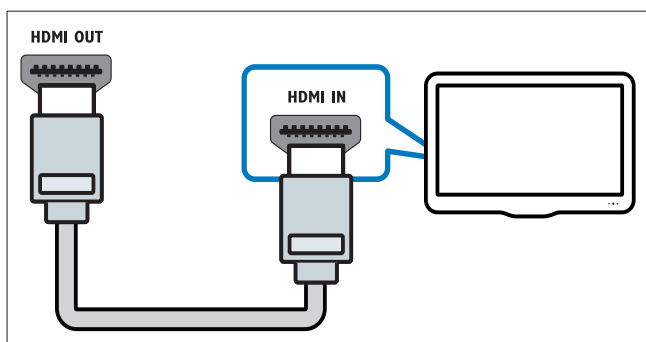
Podłącz zestaw kina domowego bezpośrednio do telewizora za pomocą jednego z następujących złączy (od najwyższej do podstawowej jakości):

- 1 **HDMI**
- 2 **Scart**
- 3 **Kompozytowy sygnał wideo**

Opcja 1: Podłączenie do telewizora za pośrednictwem złącza HDMI

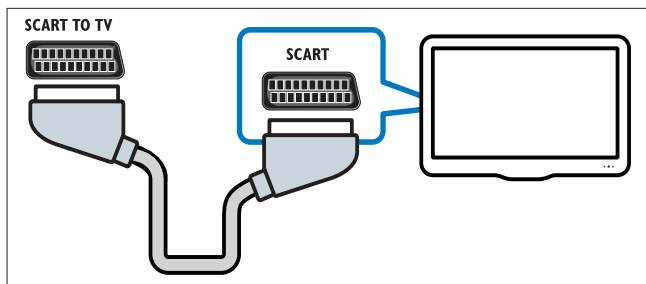
Uwaga

- Jeśli telewizor HDTV został wyposażony w złącze DVI, należy skorzystać z adaptera HDMI/DVI.
- Jeśli telewizor obsługuje standard EasyLink HDMI CEC, można sterować zestawem kina domowego oraz telewizorem za pomocą jednego pilota (patrz 'Funkcja Philips EasyLink' na str. 13).



Opcja 2: Podłączenie telewizora do gniazda SCART

(Przewód niedołączony do zestawu)

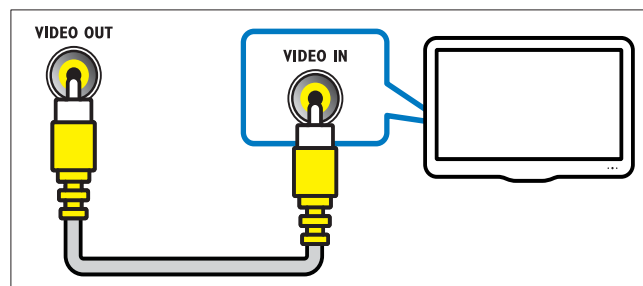


Opcja 3: Podłączenie do telewizora za pośrednictwem kompozytowego przewodu wideo (CVBS)

Uwaga

- Przewód lub wtyczka kompozytowego przewodu wideo może być oznaczone symbolem AV IN, VIDEO IN, COMPOSITE lub BASEBAND.

(Przewód niedołączony do zestawu)



Podłączenie dźwięku z telewizora i innych urządzeń

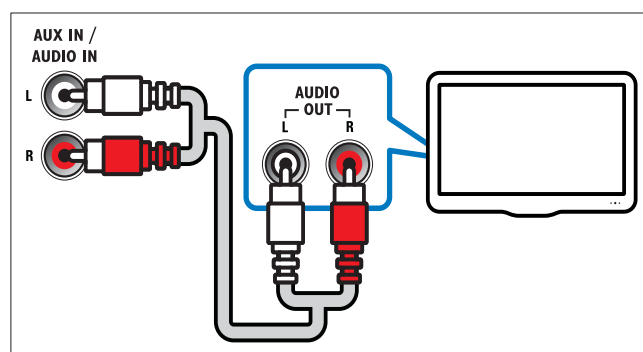
Zestaw kina domowego pozwala odtwarzać dźwięk z telewizora lub innych urządzeń, takich jak dekodery telewizyjnej kablówki.

Wskazówka

- Naciśnij kilkakrotnie przycisk **AUDIO SOURCE**, aby wybrać wyjście audio połączenia.

Opcja 1: Podłączenie dźwięku za pomocą analogowych przewodów audio

(Przewód niedołączony do zestawu)

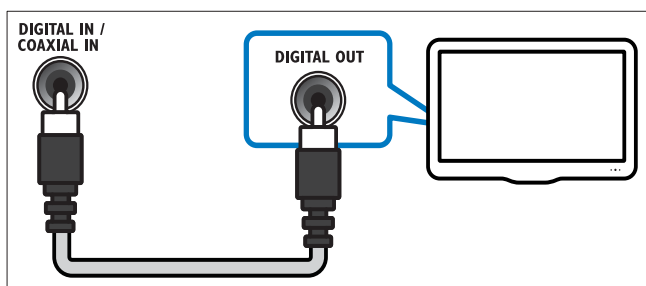


Opcja 2: Podłączanie dźwięku za pomocą przewodu koncentrycznego

Uwaga

- Przewód lub wtyczka cyfrowego przewodu koncentrycznego mogą być oznaczone symbolem **COAXIAL/DIGITAL OUT** lub **SPDIF OUT**.

(Przewód niedołączony do zestawu)

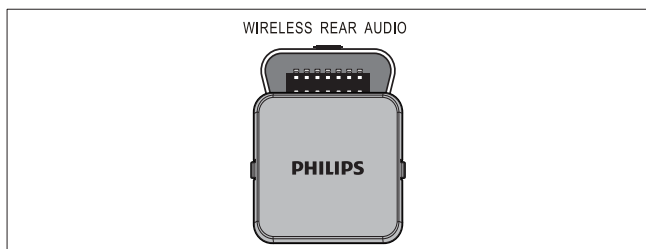


Podłączanie do modułu bezprzewodowego

Uwaga

- Po podłączeniu i włączeniu modułu bezprzewodowego głośniki tylne zestawu kina domowego zostaną wyciszone, a dźwięk przestrzenny z tylnych głośników będzie przekazywany do bezprzewodowych głośników surround.

(moduł bezprzewodowy nie jest podłączony do zestawu)



5 Korzystanie z zestawu kina domowego

W tej części opisano korzystanie z zestawu kina domowego do odtwarzania materiałów z różnych źródeł.

Przed uruchomieniem

Wykonaj następujące czynności:

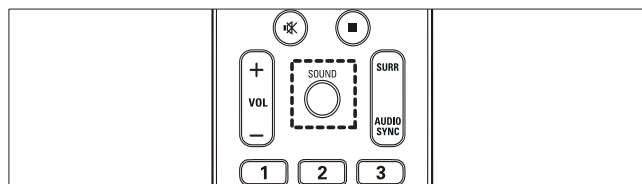
- Wykonaj niezbędne połączenia i skonfiguruj ustawienia zgodnie z opisem w skróconej instrukcji obsługi.
- Włącz w telewizorze odpowiednie wejście dla zestawu kina domowego.

Ustawienia dźwięku

W tej części opisano ustawienie optymalnego dźwięku dla filmów i muzyki.

Zmiana trybu dźwięku

Można wybrać jeden z zaprogramowanych trybów dźwięku odpowiedni do odtwarzanego filmu lub muzyki.

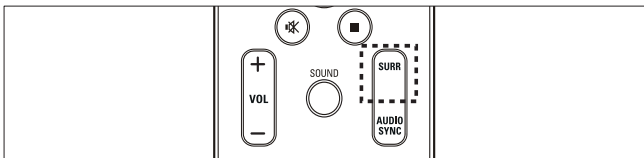


Naciśnij kilkakrotnie przycisk **SOUND**, aby przełączać dostępne tryby dźwięku.

Tryb dźwięku	Opis
ACTION / ROCK	Wzmocniony dźwięk średniego i wysokiego zakresu częstotliwości. Idealny do filmów akcji oraz muzyki rockowej i popu.
DRAMA / JAZZ	Czysty dźwięk średniego i wysokiego zakresu częstotliwości. Idealny do filmów fabularnych i muzyki jazzowej.
CONCERT/ CLASSIC	Naturalny dźwięk. Idealny do koncertów i muzyki klasycznej.
SPORTS	Umiarkowanie wzmocniony średni zakres częstotliwości oraz efekt dźwięku przestrzennego doskonale sprawdzają się w przypadku odtwarzania samego głosu oraz pozwalają uzyskać niepowtarzalną atmosferę wydarzeń sportowych.
NIGHT	Tryb z dynamicznie regulowaną głośnością przeznaczony do nocnego oglądania filmów lub do delikatnego odtwarzania muzyki w tle.

Zmiana trybu dźwięku przestrzennego

Tryby dźwięku przestrzennego zapewniają pełnię wrażeń dźwiękowych.



Naciśnij kilkakrotnie przycisk **SURR**, aby przełączać dostępne tryby dźwięku przestrzennego.

Opcja	Opis
5CH STEREO	Jakość sygnału stereofonicznego zostaje poprawiona poprzez skopiowanie sygnału dźwiękowego na głośnik centralny i głośniki tylne. Idealnie nadaje się do muzyki na imprezy.
MULTI-CHANNEL/ DPL II	Wielokanałowy dźwięk przestrzenny zapewniający jeszcze silniejsze wrażenia podczas oglądania filmu.
STEREO	Dwukanałowy dźwięk stereo. Idealny do słuchania muzyki.

Odtwarzanie płyty

Zestaw kina domowego odtwarza różne rodzaje płyt wideo, audio oraz płyt z różnymi materiałami (na przykład płyty CD-R zawierające zdjęcia JPEG i muzykę MP3).

- 1 Włóż płytę do zestawu kina domowego.
- 2 Naciśnij przycisk **DISC**.
↳ Rozpocznie się odtwarzanie płyty lub zostanie wyświetlone główne menu płyty.
- 3 Poniższe przyciski umożliwiają sterowanie odtwarzaniem:

Przycisk	Czynność
Przyciski nawigacji	Nawigacja po pozycjach menu.
OK	Służy do potwierdzania wpisu lub wyboru.
▶▶	Uruchamianie, wstrzymanie lub wznowianie odtwarzania.
■	Umożliwia zatrzymanie odtwarzania.
◀ / ▶	Przejdźcie do poprzedniej lub następnej ścieżki, rozdziału lub pliku.
◀◀ / ▶▶	Szybkie przewijanie do przodu lub do tyłu. Naciśnij ten przycisk kilkakrotnie, aby zmienić szybkość wyszukiwania. W trybie wstrzymania powoduje przejście do przodu o jedną klatkę.
ZOOM	Powiększanie lub pomniejszanie sceny lub obrazu.
REPEAT A-B	Tworzy pętlę pomiędzy dwoma punktami w obrębie rozdziału lub ścieżki albo wyłącza tryb powtarzania.
◻ SCREEN FIT	Umożliwia dopasowanie formatu obrazu do wielkości ekranu telewizora.


Korzystanie z opcji wideo

Dostęp do kilku przydatnych funkcji podczas wyświetlania filmu.




Uwaga

- Dostępność opcji wideo zależy od źródła wideo.

Przycisk	Czynność
▲ / ▼	Wolne wyszukiwanie do tyłu lub do przodu. Naciśnij ten przycisk kilkakrotnie, aby zmienić szybkość wyszukiwania. W przypadku płyt VCD/SVCD nie jest dostępne wolne wyszukiwanie do tyłu.
AUDIO SYNC	Służy do wybierania języka lub kanału dźwięku.
SUBTITLE	Wybór języka napisów dialogowych filmu wideo.
 INFO	Wyświetlanie informacji o odtwarzanym materiale.
REPEAT	Powtarzanie rozdziału lub tytułu.
ANGLE	Wyświetlanie opcji dla kilku różnych kamer.

Korzystanie z opcji zdjęć

Dostęp do kilku przydatnych funkcji podczas wyświetlania zdjęć.

Przycisk	Czynność
▲ / ▼	Obrót obrazu w lewo lub w prawo.
◀ / ▶	Przejdź do poprzedniego lub kolejnego zdjęcia.
REPEAT	Powtarzanie jednego pliku w folderze lub powtarzanie całego folderu. Odtwarzanie losowe plików w folderze.
 INFO	Wyświetlanie albumów zdjęć w widoku miniatur.

Korzystanie z opcji audio

Podczas odtwarzania dźwięku możesz skorzystać z kilku przydatnych opcji.

Przycisk	Czynność
REPEAT	Powtarzanie utworu, całej płyty lub odtwarzanie w losowej kolejności.

Odtwarzanie z urządzenia pamięci masowej USB

Zestaw kina domowego został wyposażony w złącze USB umożliwiające przeglądanie zdjęć, słuchanie muzyki i oglądanie filmów zapisanych na urządzeniu pamięci masowej USB.

- 1 Podłącz urządzenie pamięci masowej USB do zestawu kina domowego.
- 2 Naciśnij przycisk **USB**.
↳ Zostanie wyświetlona przeglądarka zawartości.
- 3 Wybierz plik i naciśnij przycisk **OK**.
- 4 Przyciski odtwarzania umożliwiają sterowanie odtwarzaniem (patrz 'Odtwarzanie płyty' na str. 10).



Uwaga




- Jeśli urządzenia pamięci masowej USB nie można podłączyć bezpośrednio do gniazda, należy skorzystać z przedłużacza USB.
- Zestaw kina domowego nie obsługuje aparatów cyfrowych wymagających do wyświetlania zdjęć specjalnego programu na komputerze.
- Urządzenie pamięci masowej USB musi być sformatowane w systemie plików FAT lub DOS oraz zgodne ze standardem Mass Storage Class (klasa pamięci masowej).

Inne funkcje odtwarzania

Podczas odtwarzania filmów i zdjęć z płyt oraz urządzeń pamięci masowej USB dostępnych jest kilka funkcji zaawansowanych.

Odtwarzanie pokazu slajdów z muzyką

Jednoczesne odtwarzanie muzyki i zdjęć w celu utworzenia pokazu slajdów z muzyką. Pliki muszą się znajdować na tej samej płycie lub urządzeniu pamięci masowej USB.

- 1 Wybierz utwór muzyczny, a następnie naciśnij przycisk **OK**.
- 2 Naciśnij przycisk  **BACK** i przejdź do folderu obrazów.
- 3 Wybierz zdjęcie, a następnie naciśnij przycisk **OK**, aby rozpocząć pokaz slajdów.
- 4 Naciśnij przycisk , aby zatrzymać pokaz slajdów.
- 5 Naciśnij ponownie przycisk , aby zatrzymać odtwarzanie muzyki.

Synchronizacja dźwięku i obrazu

Jeśli dźwięk nie jest zsynchronizowany z obrazem, można opóźnić dźwięk w celu jego dopasowania do obrazu.

- 1 Naciśnij i przytrzymaj przycisk **AUDIO SYNC**, dopóki na panelu wyświetlacza nie zostanie wyświetlony komunikat o synchronizacji dźwięku.
- 2 W ciągu pięciu sekund naciśnij przycisk **+/-**, aby zsynchronizować dźwięk z obrazem.

Szybkie przejście do określonego miejsca na płycie

Szybkie przejście do określonej części filmu poprzez wprowadzenie czasu sceny.

- 1 Podczas odtwarzania materiału wideo naciśnij przycisk **INFO**.
- 2 Naciśnij przycisk **Przyciski nawigacji** i **OK**, aby wybrać opcję:
 - **[Czas tt]** : Czas.
 - **[Czas rd]** : Czas rozdziału.
 - **[Czas pł.]** : Czas płyty.
 - **[Czas ście]** : Czas utworu.
- 3 Wprowadź czas sceny, a następnie naciśnij przycisk **OK**.

Odtwarzanie z radia

Zestaw umożliwia zaprogramowanie maksymalnie 40 stacji radiowych.

- 1 Sprawdź, czy antena FM została podłączona.
- 2 Naciśnij przycisk **RADIO**.
 - ↳ Jeśli nie zaprogramowano żadnych stacji radiowych, na panelu wyświetlacza pojawi się symbol „**AUTO INSTALL...PRESS PLAY**”. Naciśnij przycisk **▶||**.
- 3 Poniższe przyciski umożliwiają sterowanie odtwarzaniem:

Przycisk	Czynność
◀ / ▶	Wybór zaprogramowanej stacji radiowej.
◀◀ / ▶▶	Wyszukiwanie stacji radiowej.
▲▼	Dokładne dostrojenie częstotliwości radiowej.
■	Naciśnij i przytrzymaj, aby usunąć zaprogramowaną stację radiową. Naciśnij, aby zatrzymać programowanie stacji radiowych.
PROGRAM	Ręcznie: Naciśnij raz, aby włączyć tryb programowania, a następnie naciśnij ponownie, aby zapisać stację radiową w pamięci. Automatycznie: Naciśnij i przytrzymaj przycisk przez pięć sekund, aby ponownie zaprogramować stacje radiowe.

Uwaga

- Radio AM i radio cyfrowe nie jest obsługiwane.
- Jeśli podczas instalacji tunera radiowego nie zostanie wykryty sygnał stereo lub zostanie wykrytych mniej niż pięć stacji, pojawi się monit o ponowne zaprogramowanie stacji radiowych.
- W celu uzyskania najlepszego odbioru umieść antenę z dala od telewizora lub innych źródeł promieniowania.

Podłączanie dźwięku z telewizora i innych urządzeń

Naciśnij kilkakrotnie przycisk **AUDIO SOURCE**, aby wybrać wyjście audio podłączonego urządzenia.

Odtwarzanie z odtwarzacza MP3

Możliwe jest podłączenie i odtwarzanie plików dźwiękowych z odtwarzacza MP3 i innych zewnętrznych źródeł dźwięku.

- 1 Podłącz odtwarzacz MP3 do zestawu kina domowego.
- 2 Naciśnij kilkakrotnie przycisk **AUDIO SOURCE** aż do wyświetlenia opcji „**MP3 LINK**”.
- 3 W celu wybierania i odtwarzania plików dźwiękowych skorzystaj z elementów sterujących odtwarzacza MP3.

Funkcja Philips EasyLink

Zestaw kina domowego został wyposażony w łącze Philips EasyLink wykorzystujące protokół HDMI CEC (Consumer Electronics Control). Urządzenia zgodne z funkcją EasyLink, podłączone przez złącza HDMI, mogą być kontrolowane za pomocą jednego pilota zdalnego sterowania.

Uwaga

- Firma Philips nie gwarantuje 100-procentowej współpracy ze wszystkimi urządzeniami HDMI CEC.

- Włącz obsługę funkcji HDMI CEC w telewizorze i pozostałych podłączonych urządzeniach. Więcej informacji można znaleźć w instrukcji obsługi telewizora i urządzeń.
- Naciśnij przycisk **SETUP**.
- Wybierz opcję **[Ustawienia ogólne]** i naciśnij przycisk **OK**.
- Wybierz opcję **[Ustawienia EasyLink]** i naciśnij przycisk **OK**.
- Wybierz i dostosuj następujące ustawienia:
 - [EasyLink]** : Włączanie lub wyłączenie funkcji EasyLink.
 - [Odtw. jedn.przycis.]** : Włączanie i wyłączenie funkcji odtwarzania jednym przyciskiem.
Jeśli ta opcja jest włączona, można za pomocą pilota zdalnego sterowania włączyć odtwarzanie płyty w zestawie kina domowego, a telewizor automatycznie przełączy się na właściwy kanał.
 - [Gotow. jed. przycis.]** : Włączanie i wyłączenie funkcji przechodzenia w tryb gotowości jednym przyciskiem.
Jeśli ta opcja jest włączona, umożliwia przełączenie zestawu kina domowego w tryb gotowości za pomocą pilota zdalnego sterowania telewizora lub podłączonych urządzeń HDMI CEC.
 - [Sterowanie dźwiękiem]** : Włączanie lub wyłączenie funkcji sterowania dźwiękiem.
Jeśli ta opcja jest włączona, postępuj zgodnie z instrukcjami wyświetlanymi na ekranie telewizora, aby przyporządkować sygnał audio z podłączonych urządzeń do odpowiednich gniazd audio zestawu kina domowego. Zestaw kina domowego automatycznie przełączy się na źródło audio podłączonego urządzenia.

- [Mapowanie audio]** : Aktualizacja przyporządkowywania sygnału audio w przypadku podłączenia nowych urządzeń.

- Naciśnij przycisk **OK**, aby potwierdzić wybór.

Uwaga

- Podłączone urządzenia muszą być włączone i podłączone za pośrednictwem złącza HDMI.

Tworzenie plików audio MP3

Za pomocą zestawu kina domowego można konwertować płyty audio CD do plików w formacie MP3.

- Włóż płytę audio CD (CDDA/HDCD) do zestawu kina domowego.
- Podłącz urządzenie pamięci masowej USB do zestawu kina domowego.
- Podczas odtwarzania dźwięku naciśnij przycisk **CREATE MP3**.

UTWÓRZ MP3			
OPCJE		Ścieżka	
<input type="checkbox"/> Szybkość	<input type="checkbox"/> Zwykły	<input type="radio"/> Ścieżka01	04:14
<input type="checkbox"/> Szybk.	<input type="checkbox"/> 128kb/s	<input type="radio"/> Ścieżka02	04:17
		<input type="radio"/> Ścieżka03	03:58
		<input type="radio"/> Ścieżka04	04:51
		<input type="radio"/> Ścieżka05	03:53
PODSUMOWANIE		<input type="radio"/> Ścieżka06	04:09
Wybierz ścież	0	<input type="radio"/> Ścieżka07	04:38
czas	00:00	▼	
początek	Zakończ	Zaznaczwszyst.	Odn.wszys.

- Wybierz opcje konwersji na panelu **[OPCJE]**, a następnie naciśnij przycisk **OK**.
 - [Szybkość]** : Wybór szybkości zgrywania.
 - [Przepust.]** : Wybór jakości konwersji.
- Naciśnij przycisk **▶**, aby uzyskać dostęp do panelu **[ŚCIEŻKA]**.

- 6 Zaznacz ścieżkę dźwiękową, a następnie naciśnij przycisk **OK**.
- **[Zaznacz wszyst.]** : Wybór wszystkich utworów.
 - **[Nie zazn.]** : Odznaczenie wszystkich utworów.
- 7 Wybierz w menu pozycję **[Początek]**, aby rozpocząć konwertowanie, a następnie naciśnij przycisk **OK**.
- ↳ W urządzeniu pamięci masowej USB zostanie automatycznie utworzony nowy katalog, w którym zapisane zostaną wszystkie nowe pliki MP3.
- Aby wyjść z menu, wybierz opcję **[Zakończ]**, a następnie naciśnij przycisk **OK**.

Uwaga

- Podczas konwertowania nie należy naciskać żadnych przycisków.
- Nie można konwertować płyt chronionych przed kopiowaniem oraz płyt DTS-CD.
- Na urządzeniach pamięci masowej USB chronionych przed zapisem lub zabezpieczonych hasłem nie można zapisywać plików MP3.





6 Zmiana ustawień



W tej części opisano zmianę ustawień zestawu kina domowego.

Przestroga

- Dla wielu z ustawień zestawu zostały już skonfigurowane najlepsze wartości. Jeśli nie ma konkretnego powodu do zmiany danego ustawienia, zaleca się pozostawienie wartości domyślnej.

- 1 Naciśnij przycisk  **SETUP**.
↳ Na ekranie pojawi się poniższe menu.


Symbol	Opis
	[Ustawienia ogólne]
	[Ustaw. Dźwięku]
	[Ust. obrazu]
	[Ust. preferencji]

- 2 Wybierz menu ustawień, a następnie naciśnij przycisk **OK**.
Informacje dotyczące zmiany ustawień zestawu kina domowego można znaleźć w następujących częściach.
- 3 Naciśnij przycisk  **BACK**, aby powrócić do poprzedniego menu lub przycisk  **SETUP**, aby zakończyć.

Uwaga

- Ustawienia wyświetlanego w kolorze szarym nie można zmienić.

Zmiana ustawień ogólnych

- 1 Naciśnij przycisk  **SETUP**.
- 2 Wybierz opcję **[Ustawienia ogólne]** i naciśnij przycisk **OK**.
- 3 Wybierz i dostosuj następujące ustawienia:

- **[Ustawienia EasyLink]** : Konfigurowanie ustawień EasyLink umożliwiających łatwe sterowanie urządzeniami zgodnymi ze standardem HDMI CEC za pomocą jednego pilota (patrz 'Funkcja Philips EasyLink' na str. 13).
- **[Blokada płyty]** : Ograniczanie odtwarzania do płyty. Do odblokowania odtwarzania płyty wymagane jest hasło (kod PIN).
- **[Wym. obrazu]** : Zmiana jasności panelu wyświetlacza.
- **[Język menu]** : Wybór domyślnego języka menu ekranowego.
- **[Wygaszacz]** : Włączanie lub wyłączanie trybu wygaszacza ekranu. Jeśli opcja ta jest włączona, wyświetlacz wchodzi w tryb bezczynności po 10 minutach braku aktywności (np. w trybie wstrzymania lub gdy odtwarzanie jest zatrzymane).
- **[Wyłącznik czasowy]** : Ustawianie wyłącznika czasowego przełączającego zestaw kina domowego w tryb gotowości po upływie określonego czasu.
- **[Kod wypoż. DivX®]** : Wyświetlanie kodu rejestracji DivX VOD dla zestawu kina domowego.

4 Naciśnij przycisk **OK**, aby potwierdzić wybór.



Uwaga

- Przed zakupem filmów w formacie DivX i rozpoczęciem ich odtwarzania przy użyciu zestawu kina domowego należy na stronie www.divx.com zarejestrować zestaw za pomocą kodu DivX VOD.

- **[Próbkowanie CD]** : Konwertowanie muzycznych płyt CD na wyższą częstotliwość próbkowania z wykorzystaniem zaawansowanego przetwarzania sygnału cyfrowego w celu otrzymania lepszej jakości dźwięku.
- **[Synch. dźw.]** : Ustawianie domyślnego czasu opóźnienia odtwarzanego dźwięku podczas odtwarzania płyty wideo.

4 Naciśnij przycisk **OK**, aby potwierdzić wybór.



Uwaga

- W przypadku ustawień HDMI telewizor musi być podłączony za pośrednictwem złącza HDMI.
- Funkcja próbkowania płyty CD jest dostępna tylko w trybie stereo.

Zmiana ustawień filmów

- 1 Naciśnij przycisk **⏸** **SETUP**.
- 2 Wybierz opcję **[Ust. obrazu]** i naciśnij przycisk **OK**.
- 3 Wybierz i dostosuj następujące ustawienia:
 - **[System TV]** : Wybór systemu TV zgodnego z telewizorem.
 - **[Rodzaj TV]** : Wybór formatu wyświetlania obrazu dopasowanego do ekranu telewizora.
 - **[Dopasuj do ekranu]** : Wybór formatu pełnoekranowego, który najlepiej pasuje do ekranu telewizora.
 - **[Ustaw. kolorów]** : Wybór zdefiniowanego ustawienia kolorów.
 - **[Ustawienia HDMI]** : Wybór rozdzielczości obrazu HDMI oraz pełnoekranowego formatu wyświetlania dla telewizora. Opcja wyświetlania obrazu „panoramicznego” jest dostępna tylko po wybraniu ustawienia 16:9 dla pełnoekranowego formatu wyświetlania dla telewizora.

4 Naciśnij przycisk **OK**, aby potwierdzić wybór.




Uwaga

- Najlepsze ustawienie dla telewizora jest wybierane automatycznie. Przy zmianie ustawienia na inne upewnij się, że jest ono obsługiwane przez telewizor.
- Niektóre ustawienia obrazu są zależne od źródła wideo, dlatego należy upewnić się, że płyta i telewizor obsługują dane ustawienie lub funkcję.
- W przypadku ustawień HDMI telewizor musi być podłączony za pośrednictwem złącza HDMI.

Zmiana ustawień dźwięku

- 1 Naciśnij przycisk **⏸** **SETUP**.
- 2 Wybierz opcję **[Ustaw. Dźwięku]** i naciśnij przycisk **OK**.
- 3 Wybierz i dostosuj następujące ustawienia:
 - **[Głośność]** : Ustawianie poziomu głośności dla każdego głośnika w celu uzyskania idealnego balansu dźwięku.
 - **[Opóźnienie]** : Ustawianie opóźnienia dla głośnika centralnego lub głośników tylnych w celu uzyskania równomiernej transmisji dźwięku ze wszystkich głośników.
 - **[Dźwięk HDMI]** : Włączanie lub wyłączanie wyjścia audio HDMI dla telewizora.

Zmiana ustawień preferencyjnych

- 1 Naciśnij przycisk  **SETUP**.
- 2 Wybierz opcję [**Ust. preferencji**] i naciśnij przycisk **OK**.
- 3 Wybierz i dostosuj następujące ustawienia:
 - [**Dźwięk**] : Wybór języka ścieżki dźwiękowej filmu wideo.
 - [**Napisy**] : Wybór języka napisów dialogowych filmu wideo.
 - [**Menu płyty**] : Wybór języka menu płyty z filmem wideo.
 - [**Zab. rodzic.**] : Ograniczanie dostępu do płyt z informacjami o klasyfikacji. Aby odtwarzać wszystkie płyty bez względu na klasyfikację, wybierz poziom „8”.
 - [**PBC**] : Wyświetlanie lub pomijanie menu zawartości dla płyt VCD i SVCD.
 - [**Wyświetlacz MP3/JPEG**] : Wyświetlanie folderów MP3/JPEG lub wszystkich plików.
 - [**Hasło**] : Ustawianie lub zmiana kodu PIN w celu odtwarzania płyty z ograniczeniami odtwarzania. Jeśli nie znasz lub nie pamiętasz kodu PIN, wprowadź „0000”.
 - [**Napisy DivX**] : Wybór zestawu znaków, który obsługuje napisy DivX.
 - [**Info o wersji**] : Wyświetlanie informacji o wersji oprogramowania zestawu kina domowego.
 - [**Domyślne**] : Przywracanie ustawień fabrycznych dla zestawu kina domowego.
- 4 Naciśnij przycisk **OK**, aby potwierdzić wybór.




Uwaga

- Jeśli wybrano język, który nie jest dostępny na płycie, zostanie wybrany domyślny język płyty.
- Nie można przywrócić wartości domyślnych dla ustawień blokady płyty, hasła (kodu PIN) oraz kontroli rodzicielskiej.

7 Aktualizacja oprogramowania

Aby sprawdzić nowe aktualizacje, porównaj bieżącą wersję oprogramowania zestawu kina domowego z najnowszą wersją dostępną na stronie internetowej firmy Philips.

Sprawdź wersję oprogramowania

- 1 Naciśnij przycisk  **SETUP**.
- 2 Wybierz kolejno [**Ust. preferencji**] > [**Info o wersji**] i naciśnij przycisk **OK**.
 - ↳ Wyświetlona zostanie wersja oprogramowania.

Aktualizacja oprogramowania z płyty CD-R lub urządzenia USB

- 1 Sprawdź najnowszą wersję oprogramowania na stronie www.philips.com/support.
 - Wyszukaj model swojego urządzenia i kliknij pozycję „software&drivers” (oprogramowanie i sterowniki).
- 2 Pobierz oprogramowanie i zapisz je na płycie CD-R lub w urządzeniu pamięci masowej USB.
- 3 Włóż płytę CD-R lub podłącz urządzenie pamięci masowej USB do zestawu kina domowego.
- 4 Postępuj zgodnie ze wskazówkami wyświetlanymi na ekranie telewizora, aby potwierdzić aktualizację.
 - ↳ Po zakończeniu aktualizacji zestaw kina domowego automatycznie przejdzie w tryb gotowości.
- 5 Odłącz przewód zasilający na kilka sekund, a następnie podłącz go ponownie.



Przeostroga

- Podczas procesu aktualizacji nie wyłączaj zasilania, nie wyjmuj płyty CD-R ani nie odłączaj urządzenia pamięci masowej USB, ponieważ może to spowodować uszkodzenie zestawu kina domowego.

8 Dane techniczne produktu

Uwaga

- Dane techniczne i wygląd zewnętrzny mogą ulec zmianie bez powiadomienia.

Kod regionu

Kraj	DVD
Europa, Wielka Brytania	
Rejon Azji i Pacyfiku, Tajwan, Korea	
Ameryka Łacińska	
Australia, Nowa Zelandia	
Rosja, Indie	
Chiny	

Odtwarzane nośniki

DVD-Video, DVD+R/+RW, DVD-R/-RW, DVD+R DL, CD-R/CD-RW, Audio CD, Video CD/SVCD, Picture CD, MP3-CD, WMA-CD, DivX-CD, pamięć masowa USB

Format pliku

- Audio: .mp3, .wma
- Wideo: .divx, .divx ultra, .mpeg, .mpg, .wmv (profil prosty)
- Obraz: .jpeg, .jpg

Wzmacniacz

- Całkowita moc wyjściowa: 1200 W RMS (30% THD)
- Pasma przenoszenia: 20 Hz–20 kHz / ± 3 dB
- Odstęp sygnału od szumu: > 65 dB (CCIR) / (poziom dźwięku A)
- Czułość wejściowa:
 - AUX: 900 mV
 - MP3 LINK: 500 mV

Wideo

- System sygnału: PAL / NTSC
- Wyjście HDMI: 480i/576i, 480p/576p, 720p, 1080i, 1080p

Dźwięk

- Cyfrowe wejście audio S/PDIF:
 - Koncentryczne: IEC 60958-3
- Częstotliwość próbkowania:
 - MP3: 32 kHz, 44,1 kHz, 48 kHz
 - WMA: 44,1 kHz, 48 kHz
- Stała szybkość kompresji:
 - MP3: 112 kb/s–320 kb/s
 - WMA: 48 kb/s–192 kb/s

Radio

- Zakres strojenia: FM 87,5–108 MHz (50 kHz)
- Odstęp sygnału od szumu: FM 50 dB
- Pasma przenoszenia: FM 180 Hz–10 kHz / ± 6 dB

USB

- Zgodność: szybkie złącze USB (2.0)
- Obsługiwana klasa UMS (klasa pamięci masowej USB)
- System plików: FAT12, FAT16, FAT32
- Maksymalna obsługiwana pamięć: < 160 GB.

Jednostka centralna

- Zasilanie: 220–240 V; ~ 50 Hz
- Pobór mocy: 150 W
- Zużycie energii w trybie gotowości: $< 0,9$ W
- Wymiary (S x W x G): 435 x 58 x 358 mm
- Waga: 3,56 kg

Subwoofer

- Impedancja: 3 omy
- Przetworniki: głośnik niskotonowy 165 mm (6,5")
- Pasma przenoszenia: 40 Hz–150 kHz
- Wymiary (S x W x G): 196 x 395 x 342 (mm)
- Waga: 5,25 kg
- Długość przewodu: 3 m

Głośniki

- System: pełnozakresowe satelitarne
- Impedancja głośnika: 3 omy (centralny), 4 omy (przednie/tylne)
- Przetworniki: 2 x głośnik pełnozakresowy 3"
- Pasma przenoszenia: 150 Hz–20 kHz

- Wymiary (S x W x G):
 - Centralny: 280 x 95 x 92 (mm)
 - Głośnik : 100 x 280 x 115 (mm)
 - Wysoki głośnik: 260 x 1101 x 260 (mm)
- Waga:
 - Centralny: 1,40 kg
 - Głośnik: 1,05 kg/każdy
 - Wysoki głośnik: 3,73~3,81 kg/każdy
- Długość przewodu:
 - Centralny: 2 m
 - Przedni: 3 m
 - Tylny: 10 m

Dane techniczne lasera

- Typ: laser półprzewodnikowy GaAlAs (CD)
- Długość fali: 645–665 nm (DVD), 770–800 nm (CD)
- Moc wyjściowa: 6 mW (DVD), 7 mW (VCD/CD)
- Dywergencja wiązki: 60 stopni

9 Rozwiązywanie problemów



Ostrzeżenie

- Ryzyko porażenia prądem. Nigdy nie zdejmuj obudowy urządzenia.

Aby zachować ważność gwarancji, nigdy nie próbuj samodzielnie naprawiać urządzenia.

W przypadku problemów w trakcie korzystania z produktu przed wezwaniem serwisu wykonaj poniższe czynności sprawdzające. Jeśli problem pozostanie nierozwiązany, w celu uzyskania pomocy technicznej zarejestruj swój produkt na stronie www.philips.com/welcome.

W przypadku kontaktu z firmą Philips należy podać numer modelu i numer seryjny urządzenia. Numer modelu i numer seryjny można znaleźć z tyłu lub na spodzie urządzenia. Zapisz numery tutaj:

Nr modelu _____

Nr seryjny _____

Jednostka centralna

Zestaw kina domowego nie reaguje na naciśnięcia przycisków.

- Odłącz zestaw kina domowego od gniazdka elektrycznego na kilka minut, a następnie podłącz zestaw ponownie.

Obraz

Brak obrazu.

- Sprawdź, czy w telewizorze zostało włączone odpowiednie wejście dla zestawu kina domowego.
- Jeśli ma to miejsce po zmianie systemu TV, należy włączyć tryb domyślny w następujący sposób: 1) Naciśnij przycisk ▲. 2) Naciśnij przycisk ◀. 3) Naciśnij przycisk **SUBTITLE**.

Brak obrazu przy zastosowaniu połączenia HDMI.

- Sprawdź, czy przewód HDMI nie jest uszkodzony. Wymień przewód HDMI na nowy.
- Jeśli dzieje się tak w przypadku zmiany rozdzielczości obrazu HDMI, należy włączyć tryb domyślny w następujący sposób: 1) Naciśnij przycisk ▲. 2) Naciśnij przycisk ◀. 3) Naciśnij przycisk **ZOOM**.

Dźwięk

Brak dźwięku.

- Sprawdź, czy przewody audio są podłączone i wybierz odpowiednie źródło sygnału (np. **AUDIO SOURCE**), aby wybrać urządzenie, z którego ma być odtwarzany dźwięk.

Brak dźwięku przy zastosowaniu połączenia HDMI.

- Odtwarzanie dźwięku może nie być możliwe, jeśli podłączone urządzenie nie obsługuje formatu HDCP (High-bandwidth Digital Content Protection) lub obsługuje jedynie standard DVI. Użyj analogowego lub cyfrowego połączenia audio.
- Sprawdź, czy nie została włączona opcja **[Dźwięk HDMI]**.

Brak dźwięku z programów telewizyjnych.

- Za pomocą przewodów audio połącz wejście audio zestawu kina domowego z wyjściem audio telewizora, następnie naciśnij kilkakrotnie przycisk **AUDIO SOURCE**, aby wybrać odpowiednie źródło dźwięku.

Zniekształcony dźwięk lub echo.

- Jeśli dźwięk ma być emitowany z zestawu kina domowego, upewnij się, że dźwięk w telewizorze jest wyciszony.

Dźwięk nie jest zsynchronizowany z obrazem.

- 1) Naciśnij i przytrzymaj przycisk **AUDIO SYNC**. 2) W ciągu pięciu sekund naciśnij przycisk **+/-**.

Napisy DivX nie są prawidłowo wyświetlane.

- Upewnij się, że nazwa pliku z napisami jest taka sama jak nazwa pliku z filmem.
- Wybierz prawidłowy zestaw znaków: 1) Naciśnij przycisk **⏏ SETUP**. 2) Wybierz **[Ust. preferencji]**. 3) Wybierz **[Napisy DivX]**. 4) Wybierz obsługiwany zestaw znaków. 5) Naciśnij przycisk **OK**.

Nie można odczytać zawartości urządzenia pamięci masowej USB.

- Sprawdź, czy format danych w urządzeniu pamięci masowej USB jest zgodny z zestawem kina domowego.
- Upewnij się, że urządzenie pamięci masowej USB zostało sformatowane w systemie plików obsługiwanych przez zestaw kina domowego (należy pamiętać, że system NTFS nie jest obsługiwany).

Na ekranie telewizora pojawia się napis „No entry” (Brak pozycji) lub znak „x”.

- Operacja jest niedostępna.

Funkcja EasyLink nie działa.

- Upewnij się, że zestaw jest podłączony do telewizora firmy Philips zgodnego ze standardem EasyLink, a funkcja EasyLink jest włączona.

Nie chcę, aby zestaw kina domowego włączał się podczas włączania telewizora.

- Jest to prawidłowe zachowanie funkcji Philips EasyLink (HDMI-CEC). Aby zestaw kina domowego działał niezależnie, wyłącz funkcję EasyLink.

Odtwarzanie

Nie można odtworzyć płyty.

- Wyczyść płytę.
- Sprawdź, czy zestaw kina domowego obsługuje tę płytę (patrz 'Dane techniczne produktu' na str. 17).
- Upewnij się, że zestaw kina domowego obsługuje kod regionu DVD.
- W przypadku płyty DVD±RW lub DVD±R upewnij się, że płyta jest zamknięta.

Nie można odtwarzać filmów w formacie DivX.

- Upewnij się, że plik DivX został zapisany w formacie „kina domowego” przy użyciu kodeka DivX.
- Upewnij się, że plik wideo DivX jest kompletny.

10 Indeks

B

bezpieczeństwo 3

D

dane techniczne produktu 17

DivX

kod rejestracji 14

napisy 16

dźwięk

język 16, 10

połączenie 8

synchronizacja z obrazem 12

ustawienia 15

Dźwięk

rozwiązywanie problemów 19

surround 10

tryb 9

E

EasyLink

ustawienia 13

F

formaty plików 17

H

hasło 16

HDMI CEC (patrz EasyLink) 13

J

język 16

dźwięk 16

menu ekranowe 14

menu płyty 16

napisy 16

K

kod regionu 17

konserwacja 4

konserwacja produktu 4

kontakt z nami 18

M

MP3

odtwarzanie 12

tworzenie plików MP3 13

N

napisy

język 10

O

obracanie zdjęć 11

obraz

opcje 11

pokaz slajdów 11, 11

rozwiązywanie problemów 18

widok miniatur 11

odtwarzanie

odtwarzacz MP3 12

opcje 10

płyta 10

radio 12

rozwiązywanie problemów 19

urządzenie pamięci masowej USB 11

odtwarzanie jednym przyciskiem 13

opis

jednostka centralna 5

pilot zdalnego sterowania 5

złącza 7

oprogramowanie

aktualizacja 16

wersja 16

P

pilot zdalnego sterowania 5

płyta

obsługiwane płyty 17

odtwarzanie 10

podłączanie

dźwięk z telewizora 8, 12

inne urządzenia 8

moduł bezprzewodowy 9

przewodnik 7

telewizor 7

powtarzanie 10

pozbycie się starego produktu 4

przechodzenie w tryb gotowości jednym

przyciskiem 13

przyporządkowywanie sygnału audio 13

R

radio	
dostrajanie	12
odtwarzanie	12
program	12
recykling	4
rozwiązywanie problemów	18

S

sterowanie dźwiękiem	13
-----------------------------	----

T

TV	
dźwięk z telewizora	8, 12
podłączanie	7

U

USB	
aktualizacja oprogramowania	16
odtwarzanie	11
ustawienia	
blokada rodzicielska	16
dźwięk	15
ogólne	14
preferencje	16
przywracanie ustawień fabrycznych	16
wideo	15

W

wideo	
opcje	10
synchronizacja z dźwiękiem	12
ustawienia	15
wideo na żądanie (VOD)	14
wyszukiwanie wideo według czasu	12
wzmacniacz	17

Z

złącza	7
zmiana ustawień	14