

# Мы всегда готовы помочь!

Зарегистрируйте свое устройство и получите поддержку на  
[www.philips.com/welcome](http://www.philips.com/welcome)

BT2110



## Руководство пользователя

# PHILIPS



# Содержание

<b>1 Важная информация!</b>	2
Техника безопасности	2
<b>2 Микросистема</b>	3
Введение	3
Комплектация	3
Описание основного устройства	4
Описание пульта ДУ	5
<b>3 Начало работы</b>	7
Подключение питания	7
Демонстрация функций	7
Подготовка пульта ДУ	7
Установка часов	7
Включение	8
<b>4 Воспроизведение</b>	9
Воспроизведение с устройства USB	9
Управление воспроизведением	9
Переход к дорожке	9
Программирование дорожек	9
<b>5 Использование с Bluetooth-устройствами</b>	11
Воспроизведение с устройств с поддержкой Bluetooth	11
Подключение устройства при помощи NFC	12
<b>6 Прослушивание радио</b>	13
Настройка радиостанции	13
Автоматическое программирование радиостанций	13
Программирование радиостанций вручную	13
Выбор сохраненной радиостанции	13
<b>7 Другие возможности</b>	14
Установка времени включения будильника	14
Установка таймера отключения	14
Настройка яркости дисплея	14
Воспроизведение с внешнего устройства	14
<b>8 Сведения об изделии</b>	16
Характеристики	16
Информация о совместимости с USB	16
<b>9 Определение и устранение неисправностей</b>	18
<b>10 Уведомление</b>	20
Соответствие нормативам	20
Важные примечания для пользователей в Великобритании.	20
Забота об окружающей среде	20
Сведения о товарных знаках	21

# 1 Важная информация!

## Техника безопасности

### Безопасность

#### Предупреждение

- Запрещается снимать корпус устройства.
- Запрещается смазывать детали устройства.
- Запрещается смотреть на лазерный луч внутри устройства.
- Запрещается устанавливать это устройство на другие электрические приборы.
- Берегите устройство от воздействия прямых солнечных лучей, открытого огня и источников тепла.
- Обеспечьте постоянный и свободный доступ к шнуру питания, штепселю или адаптеру для отсоединения устройства от сети.

#### Предупреждение

- Запрещается снимать корпус прибора.
- Запрещается смазывать детали прибора.
- Запрещается устанавливать этот прибор на другие электрические устройства.
- Берегите прибор от воздействия прямых солнечных лучей, открытого огня и источников тепла.
- Запрещается смотреть на лазерный луч внутри прибора.
- Убедитесь, что обеспечен легкий доступ к сетевому шнуру, вилке или адаптеру для отключения устройства от электросети.

- Не допускайте попадания на устройство капель или брызг.
- Не помещайте на устройство потенциально опасные предметы (например, сосуды с жидкостями, зажженные свечи).
- Если для отключения устройства используется сетевой шнур или приборный штепсель, доступ к ним должен быть свободным.
- Убедитесь, что вокруг устройства достаточно пространства для вентиляции.
- Используйте только принадлежности/аксессуары, рекомендованные производителем.

## 2 Микросистема

Поздравляем с покупкой и приветствуем вас в клубе Philips! Чтобы воспользоваться всеми преимуществами поддержки Philips, зарегистрируйте приобретенное устройство на сайте [www.philips.com/welcome](http://www.philips.com/welcome).

---

### Введение

**Это устройство позволяет:**

- прослушивать аудиозаписи с устройств с поддержкой Bluetooth, устройств с поддержкой NFC, запоминающих устройств USB и других внешних устройств;
- слушать радиостанции FM-диапазона.

**Для создания насыщенного звука предусмотрен следующий эффект:**

- цифровое управление звуком (DSC);
  - DSC 1: сбалансированный
  - DSC 2: четкий
  - DSC 3: мощный
  - DSC 4: теплый
  - DSC 5: яркий

**Устройство поддерживает следующие форматы медианосителей:**



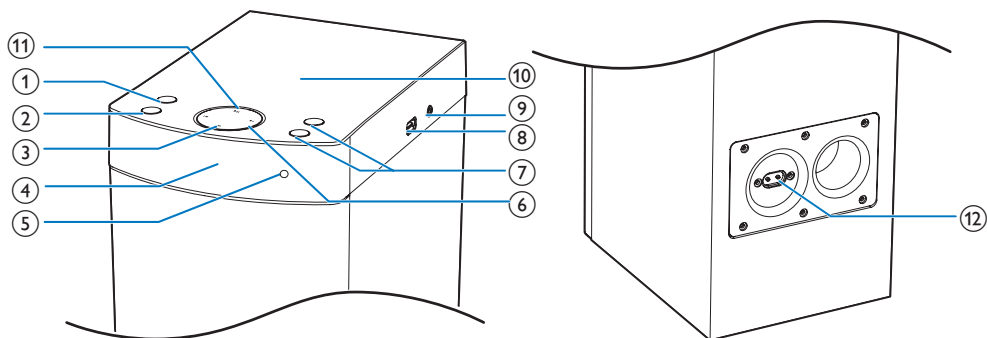
---

### Комплектация

Проверьте комплектацию устройства.

- Основное устройство
- Пульт ДУ (с одной батареей типа AAA)
- Шнур питания переменного тока
- Шнур питания переменного тока (вилка UK)
- Краткое руководство пользователя
- Важные сведения и примечания по безопасности

## Описание основного устройства



① **⏻**

- Включение и выключение аудиосистемы.
- Переключение в режим ожидания или режим ожидания Eco.

② **SOURCE**

- Выбор источника: USB, BT, AUDIO IN или FM.

③ **■**

- Остановка воспроизведения или удаление программы.

④ **Экран**

- Отображение текущего состояния.

⑤ **Индикатор Bluetooth**

- Отображение статуса Bluetooth.

⑥ **⏮ / ⏭**

- Переход к предыдущей/следующей дорожке.
- Выбор сохраненной радиостанции.

⑦ **ГРОМКОСТЬ +/-**

- Регулировка громкости.

⑧ **🔌**

- Разъем для USB-устройства.

⑨ **AUDIO IN**

- Разъем аудиовхода (3,5 мм) для внешнего аудиоустройства.

⑩ **NFC-метка**

- Подключение к устройству с функцией NFC.

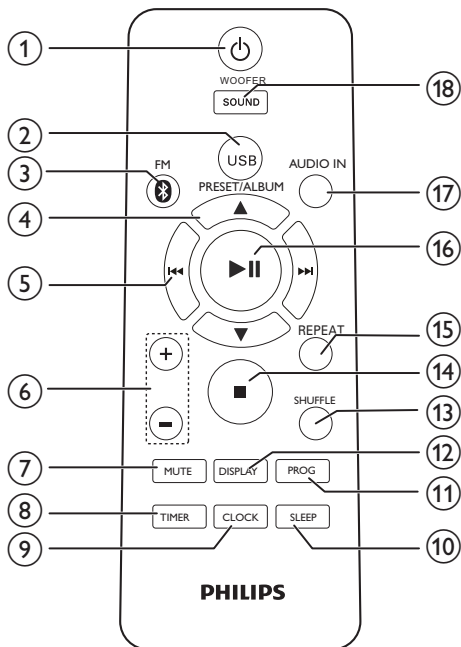
⑪ **▶ ||**

- Запуск, пауза или возобновление воспроизведения.

⑫ **AC MAIN~**

- Гнездо электропитания.

## Описание пульта ДУ



- ① **⏻**
- Включение и выключение аудиосистемы.
  - Переключение в режим ожидания или режим ожидания Eco Power.
- ② **USB**
- Выбор USB в качестве источника.
- ③ **\*/FM**
- Выбор Bluetooth в качестве источника.
  - Выбор FM в качестве источника.
- ④ **PRESET/ALBUM ▲ / ▼**
- Выбор сохраненной радиостанции.
  - Переход к предыдущему/следующему альбому.

- ⑤ **⏮ / ⏭**
- Переход к предыдущей/следующей дорожке.
  - Поиск по дорожке/диску/USB-устройству.
  - Настройка радиостанции.
  - Настройка времени.
- ⑥ **VOL +/-**
- Регулировка громкости.
- ⑦ **MUTE**
- Отключение и включение звука.
- ⑧ **TIMER**
- Установка будильника.
- ⑨ **CLOCK**
- Установка часов.
  - Просмотр данных о времени.
- ⑩ **SLEEP**
- Установка таймера отключения.
- ⑪ **PROG**
- Программирование дорожек.
  - Программирование радиостанций.
  - Автоматическое сохранение FM-радиостанций.
- ⑫ **DISPLAY**
- Настройка яркости дисплея.
- ⑬ **SHUFFLE**
- Воспроизведение дорожек в случайном порядке.
- ⑭ **■**
- Остановка воспроизведения или удаление программы.
- ⑮ **REPEAT**
- Повторное воспроизведение отдельной дорожки или всех дорожек.
- ⑯ **⏸**
- Запуск, пауза или возобновление воспроизведения.
- ⑰ **AUDIO IN**
- Выбор аудиовхода AUDIO IN в качестве источника.

## 18 SOUND/НЧ-ДИНАМИК

- Нажмите для выбора звукового эффекта с помощью функции цифрового управления звуком (DSC).
- Нажмите и удерживайте для регулировки громкости НЧ-динамика.



# 3 Начало работы



## Внимание

- Использование кнопок управления и регулировки или выполнение действий, отличных от описанных ниже, может привести к радиационному облучению и к другим опасным последствиям.

Всегда следуйте инструкциям, приведенным в данной главе.

При обращении в представительство компании Philips необходимо назвать номер модели и серийный номер устройства.

Серийный номер и номер модели указаны на задней панели устройства. Впишите эти номера здесь:

Номер модели \_\_\_\_\_

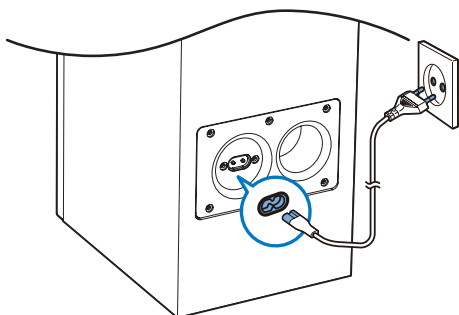
Серийный номер \_\_\_\_\_

## Подключение питания



## Внимание

- Риск повреждения устройства! Убедитесь, что напряжение электросети соответствует напряжению, указанному на задней или нижней панели устройства.
- Риск поражения электрическим током! При отключении шнура питания переменного тока от электросети тяните только за вилку. Не тяните за шнур питания.
- Перед подключением шнура питания переменного тока убедитесь, что все остальные подключения выполнены.



## Демонстрация функций

В режиме ожидания можно включить демонстрацию функций, нажав **■**.

- ↳ Функции будут поочередно отображаться на дисплее.
- Чтобы выключить демо-режим, снова нажмите кнопку **■**.

## Подготовка пульта ДУ

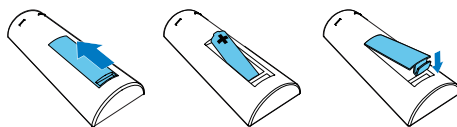


## Внимание

- Опасность взрыва! Не подвергайте элементы питания воздействию высоких температур, прямых солнечных лучей или огня. Запрещается сжигать батареи.
- Возможно сокращение срока службы аккумуляторов! Не используйте совместно аккумуляторы различных типов и торговых марок.
- Риск повреждения устройства! Если вы не собираетесь пользоваться пультом ДУ в течение длительного периода времени, извлеките из него батарейки.

## Замена батареи пульта ДУ

- 1 Откройте отделение для батарей.
- 2 Вставьте прилагаемую батарею типа AAA, соблюдая указанную полярность (+/-).
- 3 Закройте отделение для батарей.



## Установка часов

- 1 В режиме ожидания нажмите и удерживайте кнопку **CLOCK** на пульте ДУ более двух секунд.
  - ↳ Отобразится часовой формат **[24H]** или **[12H]**.

- 2 Нажмите **◀◀/▶▶** для выбора формата отображения времени — **[24Н]** или **[12Н]**.
- 3 Нажмите **CLOCK** для подтверждения.  
↳ Отобразятся и начнут мигать цифры, соответствующие значению часа.
- 4 Для настройки значения часа и минут повторите действия, описанные в шагах 2 и 3.



#### Примечание

- Если в течение 90 секунд ни одна из кнопок не была задействована, система автоматически выходит из режима установки часов.



#### Совет

- Данные о времени можно просмотреть в режиме включенного питания, нажав кнопку **CLOCK**.

---

## Включение

Нажмите **⏻**.

- ↳ Устройство переключится на источник, который был выбран последним.

---

## Переключение в режим ожидания

Нажмите **⏻** еще раз для переключения устройства в режим ожидания.

- ↳ На дисплее отобразятся часы (если они настроены).

### Переключение в режим ожидания ECo

Нажмите и удерживайте кнопку **⏻** не менее двух секунд.

- ↳ Яркость подсветки дисплея уменьшится.



#### Примечание

- Устройство переключится в режим ожидания ECo Power через 15 минут пребывания в обычном режиме ожидания.

## Переключение между режимом ожидания и режимом ожидания ECo


Нажмите и удерживайте кнопку **⏻** не менее двух секунд.

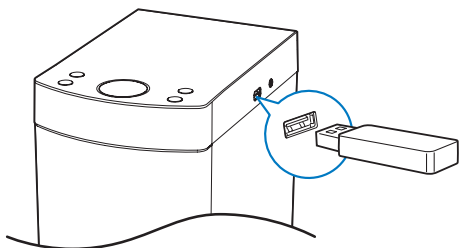
## 4 Воспроизведение

### Воспроизведение с устройства USB

#### Примечание

- Убедитесь, что на устройстве USB содержатся аудиофайлы поддерживаемых форматов.

- Нажмите **USB** для выбора **USB** в качестве источника.
- Вставьте устройство USB в разъем . Воспроизведение начнется автоматически. В противном случае нажмите **▶||**.



### Управление воспроизведением

<b>▲ / ▼</b>	Выберите папку.
<b>◀◀ / ▶▶</b>	Переход к предыдущей или следующей дорожке. Нажмите и удерживайте для перемотки назад или быстрого поиска вперед в пределах дорожки.

<b>▶  </b>	Приостановка или возобновление воспроизведения.
<b>■</b>	Остановка воспроизведения.
<b>REPEAT</b>	Повторное воспроизведение отдельной дорожки или всех дорожек.
<b>SHUFFLE</b>	Воспроизведение дорожек в случайном порядке.
<b>VOL +/-</b>	Увеличение и уменьшение громкости.
<b>MUTE</b>	Отключение или включение звука.
<b>SOUND</b>	Оптимизация звучания с помощью функции цифрового управления звуком (DSC): сбалансированный, четкий, мощный, теплый и яркий звук.
<b>НЧ-ДИНАМИК</b>	Включите НЧ-динамик.
<b>DISPLAY</b>	Настройка яркости дисплея.

### Переход к дорожке

#### Для устройства USB

- Нажмите **▲ / ▼**, чтобы выбрать альбом или папку.
- Нажмите кнопку **◀◀ / ▶▶**, чтобы выбрать дорожку или файл.

### Программирование дорожек

Можно запрограммировать до 20 дорожек.

- Для перехода в режим программирования нажмите кнопку **PROG**.
- Для дорожек MP3 нажмите **▲ / ▼**, чтобы выбрать альбом.
- С помощью кнопок **◀◀ / ▶▶** выберите дорожку, затем нажмите кнопку **PROG** для подтверждения.

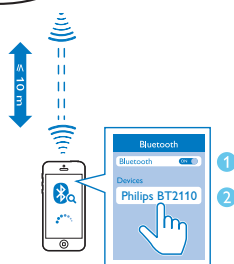
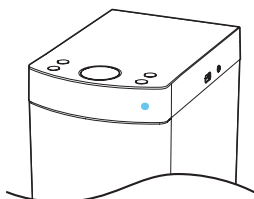
- 4 Повторите шаги 2-3 для программирования остальных дорожек.
- 5 Нажмите кнопку ►|| для воспроизведения запрограммированных дорожек.
  - ↳ Во время воспроизведения отображается индикатор [PROG] (Программа).
  - Для удаления программы в режиме остановки нажмите кнопку ■.

# 5 Использование с Bluetooth-устройствами

## Воспроизведение с устройств с поддержкой Bluetooth

### Примечание

- Рабочий диапазон между устройством и Bluetooth-устройством составляет примерно 10 метров.
- Препятствия между устройством и док-станцией могут сократить рабочий диапазон.
- Совместимость со всеми устройствами Bluetooth не гарантирована.



- 1 Последовательно нажимайте кнопку **SOURCE**, чтобы выбрать устройство **Bluetooth** в качестве источника.
  - ↳ Отобразится индикация **[BT]** (Bluetooth).
  - ↳ Индикатор Bluetooth начнет мигать синим светом.

- 2 На устройстве с поддержкой профиля A2DP (Advanced Audio Distribution Profile) включите функцию Bluetooth и выполните поиск доступных Bluetooth-устройств (см. руководство пользователя устройства).
- 3 Выберите **"Philips BT2110"** на устройстве с поддержкой Bluetooth и при необходимости введите пароль сопряжения "0000".
  - ↳ После успешного сопряжения и подключения индикатор Bluetooth загорится ровным синим светом, а AC подаст двойной звуковой сигнал.
- 4 Запустите воспроизведение аудиофайла на подключенном устройстве.
  - ↳ Начнется потоковая передача аудио с подключенного Bluetooth-устройства на эту систему.

### Совет

- Музыкальная микросистема позволяет запомнить до 8 ранее подключенных Bluetooth-устройств.

### Отключение устройства с поддержкой Bluetooth:

- отключите функцию Bluetooth на устройстве или
- переместите устройство за пределы диапазона соединения.

### Удаление истории сопряжения устройств Bluetooth:

- Нажмите и удерживайте **▶||** на основном устройстве в течение 10 секунд.
  - ↳ Текущее подключение Bluetooth будет разорвано.
  - ↳ После успешного удаления прозвучит звуковой сигнал.

## Подключение устройства при помощи NFC

Коммуникация ближнего поля (NFC) — это технология беспроводной связи малого радиуса действия, позволяющая осуществлять подключение между различными NFC-устройствами, такими как мобильные телефоны и IC-метки.

Если Bluetooth-устройство поддерживает технологию NFC, то его можно легко подключить к данной музыкальной микросистеме.

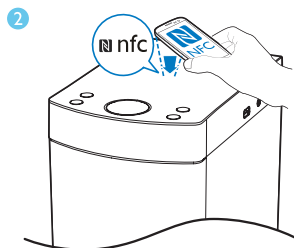
**1** Включите функцию NFC на Bluetooth-устройстве (подробную информацию см. в руководстве пользователя устройства).

**2** Тильной стороной Bluetooth-устройства коснитесь NFC-метки на верхней панели музыкальной микросистемы.

**3** На Bluetooth-устройстве примите запрос на сопряжение с "BT2110". При необходимости введите пароль сопряжения "0000".

**4** Для завершения сопряжения и подключения следуйте инструкциям на экране.

↳ После успешного сопряжения и подключения музыкальная микросистема подаст два звуковых сигнала, а индикатор Bluetooth загорится ровным синим светом.



### Примечание

- В режиме ожидания/режиме ожидания ECO или режиме FM/USB/AUDIO IN при прикосновении тыльной стороной устройства, поддерживающего NFC, к NFC-метке музыкальная микросистема автоматически переключается в режим BT.

LED-индикатор	Описание
Мигает синим	Подключение или ожидание подключения
Горит синим	Подключено


# 6 Прослушивание радио

## Настройка радиостанции



### Совет

- Установите антенну на максимальном расстоянии от телевизора, видеомагнитофона или иного источника радиоизлучения.
- Для улучшения качества приема полностью выдвиньте антенну и отрегулируйте ее положение.

- 1 Последовательно нажимайте **FM/** , чтобы выбрать **FM** в качестве источника воспроизведения.
- 2 Нажмите и удерживайте кнопку **◀◀ / ▶▶** не менее двух секунд.  
↳ Настройка станций с сильным сигналом производится автоматически.
- 3 Повторите шаг 2 для настройки других станций.

### Настройка станции со слабым сигналом:

Последовательно нажимайте кнопку **◀◀ / ▶▶** для настройки оптимального приема.

## Автоматическое программирование радиостанций



### Примечание

- Можно запрограммировать до 20 предварительно установленных радиостанций (FM).

В режиме тюнера нажмите и удерживайте более двух секунд кнопку **PROG** для включения режима автоматического программирования.

- ↳ Все найденные станции будут запрограммированы в порядке уменьшения силы сигнала.
- ↳ Первая запрограммированная радиостанция включится автоматически.

## Программирование радиостанций вручную

- 1 Настройтесь на радиостанцию.
- 2 Нажмите **PROG**, затем нажмите **▲ / ▼**, чтобы выбрать номер от 1 до 20.
- 3 Нажмите **PROG** для подтверждения.  
↳ Отобразится номер предустановленной станции и ее частота.
- 4 Для программирования других радиостанций повторите шаги 2—3.



### Примечание

- Для смены запрограммированной радиостанции сохраните под ее номером другую станцию.

## Выбор сохраненной радиостанции

В режиме тюнера нажмите кнопку **▲ / ▼** для выбора номера сохраненной станции.

# 7 Другие ВОЗМОЖНОСТИ



Совет

- Если выбран источник USB, но устройство USB не подключено, система автоматически переключится в режим тюнера.

## Установка времени включения будильника

Данная система может быть использована в качестве будильника. В качестве источника сигнала будильника можно выбрать USB или FM.

### Примечание

- Убедитесь в правильности установки часов.

- 1 В режиме ожидания нажмите и удерживайте кнопку **TIMER** более двух секунд.  
↳ Отобразятся и начнут мигать цифры, соответствующие значению часа.
- 2 Последовательно нажимайте кнопку **◀◀** / **▶▶**, чтобы установить значение часа.
- 3 Нажмите **TIMER** для подтверждения.  
↳ Отобразятся и начнут мигать цифры, соответствующие значению минут.
- 4 Повторите шаги 2—3, чтобы установить значение минут, выбрать источник (**USB** или **FM**) и настроить уровень громкости.

### Примечание

- Если в течение 90 секунд ни одна из кнопок не была нажата, система автоматически выйдет из режима настройки таймера.

### Включение и отключение будильника:

Последовательно нажимайте **TIMER**, чтобы включить или отключить будильник.

- ↳ Если будильник включен, отобразится индикация

## Установка таймера отключения

Чтобы установить таймер отключения, при включенном устройстве последовательно нажимайте кнопку **SLEEP**, чтобы выбрать период времени (в минутах).

- ↳ Если таймер отключения активирован, отображается индикация **zz**. В противном случае **zz** не отображается.

## Настройка яркости дисплея

Последовательно нажимайте **DISPLAY** для регулировки уровня яркости дисплея.

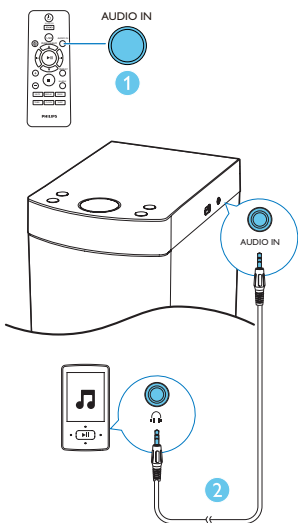
## Воспроизведение с внешнего устройства

С помощью данной музыкальной системы можно прослушивать музыку с внешних устройств, подключенных через кабель Audio in.

- 1 Нажмите **AUDIO IN**, чтобы выбрать **AUDIO IN** в качестве источника.
- 2 Подключите кабель Audio in (не входит в комплект) к:
  - разъему **AUDIO IN** (3,5 мм) на музыкальной системе
  - и разъему для наушников на внешнем устройстве.



- 3 Включите воспроизведение на устройстве (см. руководство пользователя устройства).



# 8 Сведения об изделии



## Примечание

- Информация о продукте может быть изменена без предварительного уведомления.

## Характеристики

### Усилитель

Максимальная выходная мощность	80 Вт
Частотный отклик	60 Гц — 16 кГц, $\pm 3$ дБ
Отношение сигнал/шум	$> 70$ дБА
Коэффициент нелинейных искажений	$< 1$ %
Вход AUX	600 мВ (среднеквадр.)

### Акустические системы

Сопrotивление АС	2 x 8 Ом + 4 Ом
Акустический преобразователь	2,75", широкополосный + 5,25", сабвуфер
Чувствительность динамиков	$> 83$ дБ/мВт

### Bluetooth

Версия Bluetooth	V2.1 + EDR
Диапазон частот Bluetooth	2,4 ГГц ~ 2,48 ГГц (диапазон частот для промышленной, медицинской и научной аппаратуры)
Рабочий диапазон Bluetooth	10 м (свободного пространства)

### Радио (FM)

Частотный диапазон тюнера	87,5–108 МГц
Шкала настройки тюнера	50 кГц
Чувствительность тюнера	
- Моно, отношение сигнал/шум: 26 дБ	$< 22$ дБ отн. ур. 1 фВТ
- Стереo, отношение сигнал/шум: 46 дБ	$< 45$ дБ отн. ур. 1 фВТ
Селективность поиска	$< 30$ дБ отн. ур. 1 фВТ
Коэффициент нелинейных искажений	$< 3$ %
Отношение сигнал/шум	$> 45$ дБА

### USB

Версия USB Direct	Полноскоростной, 2.0
Питание USB 5 В	$\leq 1$ А

### Общая информация

Сеть переменного тока	100—240 В~, 50/60 Гц
Энергопотребление во время работы	40 Вт
Энергопотребление в режиме ожидания Eco Power	$< 0,5$ Вт
Размеры (Ш x В x Г)	160 x 850 x 208 мм
Вес	10,2 кг

## Информация о совместимости с USB

### Совместимые устройства USB:

- Флеш-накопитель USB (USB 2.0 или USB 1.1);
- Плеер с флеш-памятью USB (USB 2.0 или USB 1.1).

- Карты памяти (для работы с данным устройством требуется дополнительное устройство считывания карт памяти)

#### **Поддерживаемые форматы USB:**

- Формат USB или файла памяти: FAT12, FAT16, FAT32 (объем сектора: 512 байт)
- Битрейт для MP3 (скорость передачи данных): 32—320 кбит/с и переменный битрейт
- Каталоги с вложениями до 8 уровней
- Количество альбомов/папок: 99 макс.
- Количество дорожек/записей: 999 макс.
- Имя файла в Unicode UTF8 (максимальная длина: 32 байта)

#### **Неподдерживаемые форматы USB:**

- Пустые альбомы. Пустой альбом — это альбом, не содержащий файлов MP3/WMA. Такой альбом не будет отображаться на дисплее.
- Файлы неподдерживаемых форматов пропускаются. Например, документы Word (.doc) или файлы MP3 с расширением .dlf игнорируются и не воспроизводятся.
- Аудиофайлы WMA, AAC, WAV, PCM
- Файлы WMA, защищенные от копирования (DRM) (.wav, .m4a, .m4p, .m4r, .aac)
- Файлы WMA в формате Lossless (без потери качества)

# 9 Определение и устранение неисправностей



## Предупреждение

- Запрещается снимать корпус прибора.

Для сохранения действия условий гарантии запрещается самостоятельно ремонтировать систему.

При возникновении неполадок в процессе использования данного прибора перед обращением в сервисную службу проверьте следующее. Если не удастся решить проблему, посетите веб-сайт Philips ([www.philips.com/support](http://www.philips.com/support)). При обращении в компанию Philips устройство должно находиться поблизости, номер модели и серийный номер должны быть известны.

### Отсутствует питание

- Убедитесь, что шнур питания устройства подключен правильно.
- Проверьте наличие электропитания в сетевой розетке.
- В целях экономии энергии система отключается автоматически через 15 минут после окончания воспроизведения дорожки и отсутствия управления.

### Нет звука или звук с помехами

- Регулировка громкости.
- Проверьте правильность подключения динамиков.
- Проверьте правильность зажима оголенных концов проводов АС в клеммах.

### Устройство не реагирует на команды

- Отключите и подключите еще раз сетевую вилку, затем снова включите систему.

### Пульт ДУ не работает

- Перед нажатием любой функциональной кнопки выберите необходимый источник при помощи пульта ДУ, а не главного устройства.
- Поднесите пульт ДУ ближе к системе.
- Установите батарею, соблюдая полярность (знаки +/–), как указано на устройстве.
- Замените батарею.
- Направьте пульт ДУ непосредственно на датчик на передней панели системы.

### Некоторые файлы на устройстве USB не отображаются

- Число папок и файлов на устройстве USB превышает заданный лимит. Это не является неисправностью.
- Форматы этих файлов не поддерживаются.

### USB-устройство не поддерживается

- Данное устройство USB несовместимо с этим устройством. Повторите попытку, используя другое устройство USB.

### Плохой прием радиосигнала

- Увеличьте расстояние между устройством и телевизором или видеомagneитофоном.
- Полностью расправьте FM-антенну.

### Воспроизведение музыки на этом устройстве невозможно даже после успешного подключения Bluetooth.

- Воспроизведение музыки на этом устройстве в беспроводном режиме невозможно.

### После подключения устройства с технологией Bluetooth ухудшилось качество звучания.

- Прием сигналов Bluetooth низкого качества. Переместите устройство ближе к системе или устраните все препятствия между ними.

### **Не удается включить Bluetooth на этом устройстве.**

- Устройство не поддерживает профили, используемые системой.
- На устройстве не включена функция Bluetooth. Для получения информации о включении функции ознакомьтесь с руководством пользователя устройства.
- Устройство не находится в режиме сопряжения.
- Устройство уже подключено к другому Bluetooth-устройству. Отключите устройство и повторите попытку.

### **Мобильное устройство непрерывно подключается и отключается.**

- Прием сигналов Bluetooth низкого качества. Переместите устройство ближе к системе или устраните все препятствия между ними.
- Некоторые мобильные телефоны постоянно подключаются и отключаются при выполнении или завершении вызова. Это не указывает на неисправность устройства.
- Некоторые устройства могут деактивировать подключение Bluetooth в целях экономии энергии. Это не указывает на неисправность устройства.

### **Таймер не работает**

- Правильно установите часы.
- Включите таймер.

### **Настройка часов/таймера удалена**

- Произошел сбой питания или шнур питания был отключен.
- Переустановите часы/таймер.

# 10 Уведомление

Внесение любых изменений, не одобренных непосредственно WOOX Innovations, могут привести к утрате пользователем права на использование устройства.

## Соответствие нормативам

# CE 0890

Компания WOOX Innovations настоящим заявляет, что данное изделие соответствует основным требованиям и другим применимым положениям Директивы 1999/5/ЕС. Текст Декларации о соответствии см. на сайте [www.philips.com/support](http://www.philips.com/support).

## Важные примечания для пользователей в Великобритании.

Эта информация применима только к изделиям с сетевой вилкой английского стандарта.

Данное устройство оснащено одобренной к применению литой сетевой вилкой. Для замены используйте предохранитель со следующими характеристиками:

- соответствие параметрам, указанным на вилке;
- соответствие стандарту BS 1362;
- наличие маркировки ASTA.

В случае возникновения сомнений при выборе типа предохранителя обратитесь в торговую организацию по месту приобретения.

Предупреждение. В соответствии с директивой EMC (2004/108/ЕС) запрещается отсоединять вилку от шнура питания.

## Забота об окружающей среде



Изделие разработано и изготовлено с применением высококачественных деталей и компонентов, которые подлежат переработке и повторному использованию.



Маркировка символом перечеркнутого мусорного бака означает, что данное изделие попадает под действие директивы Европейского совета 2002/96/ЕС. Узнайте о раздельной утилизации электротехнических и электронных изделий согласно местному законодательству. Действуйте в соответствии с местными правилами и не выбрасывайте отработавшее изделие вместе с бытовыми отходами. Правильная утилизация отработавшего изделия поможет предотвратить возможные негативные последствия для окружающей среды и здоровья человека.



В изделии содержатся элементы питания, которые попадают под действие директивы ЕС 2006/66/ЕС и не могут быть утилизированы вместе с бытовым мусором. Узнайте о раздельной утилизации элементов питания согласно местному законодательству, так как правильная утилизация поможет предотвратить негативные последствия для окружающей среды и здоровья человека.

## Информация о влиянии на окружающую среду

Продукт не имеет лишней упаковки. Мы попытались сделать так, чтобы упаковочные материалы легко разделялись на три типа: картон (коробка), пенополистерол (буфер) и полиэтилен (мешки, защитный пенопластовый лист).

Материалы, из которых изготовлена система, могут быть переработаны и вторично использованы специализированными предприятиями. Соблюдайте местные нормативы по утилизации упаковочных материалов, выработавших ресурс батареек и отслужившего оборудования.

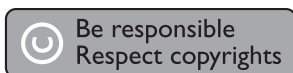


Знак "N" является товарным знаком или зарегистрированным товарным знаком NFC Forum, Inc. в США и других странах.

### Примечание

- Таблицу с обозначениями см. на задней панели устройства.

## Сведения о товарных знаках



В данном изделии используется технология защиты авторских прав, защищенная некоторыми патентами США и другими правами на интеллектуальную собственность Rovi Corporation. Разборка или реконструирование запрещены.

## Bluetooth

Обозначения и логотипы Bluetooth® являются зарегистрированными товарными знаками компании Bluetooth SIG, Inc.; компания WOOX Innovations использует эти товарные знаки по лицензии.



© 2014 CSR plc и группа компаний. Знак aptX® и логотип aptX являются товарными знаками компании CSR plc или членов группы компаний и могут быть зарегистрированы в одной или нескольких юрисдикциях.



Specifications are subject to change without notice.  
2014 © WOOX Innovations Limited. All rights reserved.  
Philips and the Philips' Shield Emblem are registered  
trademarks of Koninklijke Philips N.V. and are used by WOOX  
Innovations Limited under license from Koninklijke Philips N.V.

BT2110\_10\_UM\_V1.0

