

Register your product and get support at  
[www.philips.com/welcome](http://www.philips.com/welcome)

HTS3530



**PHILIPS**



# Índice

---

<b>1</b>	<b>Aviso</b>	2
	Direitos de autor	2
	Conformidade	2
	Fusível (apenas para o Reino Unido)	2
	Marcas comerciais	2

---

<b>2</b>	<b>Importante</b>	3
	Segurança	3
	Cuidados com o produto	4
	Eliminação de pilhas e do produto antigo	4

---

<b>3</b>	<b>O sistema de cinema em casa</b>	5
	Unidade principal	5
	Telecomando	5

---

<b>4</b>	<b>Ligar o sistema de cinema em casa</b>	7
	Conectores	7
	Ligar ao televisor	7
	Ligar áudio do televisor ou de outros dispositivos	8

---

<b>5</b>	<b>Utilizar o sistema de cinema em casa</b>	9
	Antes de começar	9
	Escolher o som	9
	Reproduzir um disco	10
	Reproduzir a partir de um dispositivo USB de armazenamento	11
	Mais funcionalidades de reprodução para o disco ou USB	11
	Reproduzir a partir de rádio	12
	Ligar áudio do televisor ou de outros dispositivos	12
	Criar ficheiros de áudio MP3	12

---

<b>6</b>	<b>Alterar as definições</b>	13
	Aceder ao menu de configuração	13
	Alterar as definições gerais	14
	Alterar as definições de áudio	14
	Alterar as definições de vídeo	14
	Alterar as definições das preferências	15

---

<b>7</b>	<b>Actualização de software</b>	16
	Verificar a versão do software	16
	Actualizar o software a partir de um CD-R ou USB	16

---

<b>8</b>	<b>Especificações do produto</b>	16
----------	----------------------------------	----

---

<b>9</b>	<b>Resolução de problemas</b>	18
----------	-------------------------------	----

---

<b>10</b>	<b>Índice remissivo</b>	19
-----------	-------------------------	----

# 1 Aviso

## Direitos de autor



Be responsible  
Respect copyrights

Este item incorpora tecnologia de protecção contra cópia protegida pelas patentes dos E.U.A. e outros direitos de propriedade intelectual da Rovi Corporation. A manipulação e alteração são proibidas.

## Direitos de autor no Reino Unido

A gravação e reprodução de material pode exigir autorização. Consulte o Copyright Act 1956 e os Performers Protection Acts 1958 a 1972.

## Conformidade



Este produto cumpre os requisitos essenciais e outras disposições relevantes das Directivas 2006/95/CE (Baixa tensão), 2004/108/CE (CEM).

## Fusível (apenas para o Reino Unido)

Este produto está equipado com uma ficha revestida aprovada. Caso seja necessário substituir o fusível, deve substituí-lo por um fusível do mesmo valor, conforme indicado na ficha (exemplo 10A).

- 1 Remova a capa do fusível e o fusível.
- 2 O fusível de substituição deve estar em conformidade com a norma BS 1362 e deve ter a marca de aprovação da ASTA. Se perder o fusível, contacte o seu revendedor para verificar qual é o tipo correcto.
- 3 Volte a colocar a capa do fusível.

## Nota

- Para cumprir a directiva CEM (2004/108/CE), a ficha de alimentação deste produto não deve ser separada do cabo de alimentação.

## Marcas comerciais



Fabricado sob licença da Dolby Laboratories. Dolby, Pro Logic e o símbolo com o duplo D são marcas comerciais da Dolby Laboratories.



DivX®, DivX Certified® e os logótipos associados são marcas comerciais da DivX, Inc., sendo utilizadas sob licença.

DivX Ultra® Certified para reproduzir vídeo DivX® com funcionalidades avançadas e conteúdo superior.

**SOBRE O VÍDEO DIVX:** DivX® é um formato digital de vídeo criado pela DivX, Inc. Este dispositivo está oficialmente certificado pela DivX para reprodução de vídeo DivX. Para mais informação e ferramentas de software para converter os seus ficheiros em vídeo DivX, visite o site [www.divx.com](http://www.divx.com).

**SOBRE O DIVX VIDEO-ON-DEMAND:** Este dispositivo DivX Certified® tem de ser registado para poder reproduzir conteúdos DivX de Video-on-Demand (VOD). Para gerar o código de registo, localize a secção DivX VOD no menu de configuração do seu dispositivo. Aceda a [vod.divx.com](http://vod.divx.com) e introduza este código para concluir o processo de registo e obter mais informações sobre o DivX VOD.



Windows Media e o logótipo Windows são marcas registadas ou marcas comerciais registadas da Microsoft Corporation nos Estados Unidos e/ou em outros países.



HDMI e logótipo do HDMI e High-Definition Multimedia Interface são marcas comerciais ou marcas registadas da HDMI Licensing LLC nos Estados Unidos e noutros países.



Os logótipos USB-IF são marcas comerciais da Universal Serial Bus Implementers Forum, Inc.



## 2 Importante

Leia e compreenda todas as instruções antes de utilizar o sistema de cinema em casa. No caso de danos decorrentes do não cumprimento destas instruções, a garantia não se aplica.

---

### Segurança

#### Risco de choque eléctrico ou incêndio!

- Nunca exponha o produto e os acessórios à chuva ou água. Nunca coloque recipientes com líquidos, tais como jarras, próximos do produto. Se forem derramados líquidos sobre o produto, desligue-o imediatamente da tomada. Contacte o Apoio ao Cliente da Philips para que o produto seja verificado antes de ser utilizado.
- Nunca coloque o produto e os acessórios perto de chamas ou fontes de calor, incluindo a exposição solar directa.
- Nunca insira objectos nos orifícios de ventilação ou noutras aberturas do produto.
- Quando a ficha de alimentação ou o dispositivo de ligação de um aparelho forem utilizados como dispositivo de desactivação, o dispositivo de desactivação deve estar pronto para ser utilizado de imediato.
- Desligue o produto da tomada eléctrica antes de tempestades com relâmpagos.
- Quando desligar o cabo de alimentação, puxe sempre pela ficha e nunca pelo cabo.

#### Risco de curto-circuito ou incêndio!

- Antes de ligar o produto à tomada eléctrica, certifique-se de que a tensão corresponde ao valor impresso na parte de trás ou de baixo do produto. Nunca ligue o produto à tomada eléctrica se a tensão for diferente.

#### Risco de ferimentos ou danos no sistema de cinema em casa!

- Com produtos montáveis na parede, utilize apenas o suporte fornecido para montagem na parede. Fixe o suporte de montagem a uma parede que suporte o peso total do produto e do suporte. A Koninklijke Philips Electronics N.V. não se responsabiliza por uma montagem imprópria na parede que resulte em acidentes ou ferimentos.

- Com altifalantes com suportes, utilize apenas os suportes fornecidos. Fixe os altifalantes firmemente nos suportes. Coloque os suportes montados numa superfície plana que sustente o seu peso e o do altifalante.
- Nunca coloque o produto ou quaisquer outros objectos sobre o cabo de alimentação ou qualquer outro equipamento eléctrico.
- Se o produto for transportado a temperaturas inferiores a 5 °C, desembale o produto e aguarde até que a sua temperatura seja igual à temperatura ambiente, antes de ligá-lo à tomada eléctrica.
- Emite radiações de laser visíveis e invisíveis quando aberta. Evite a exposição ao feixe.
- Não toque na lente óptica no interior do compartimento do disco.

#### Risco de sobreaquecimento!

- Nunca instale este produto num espaço confinado. Deixe sempre um espaço de, pelo menos, 10 cm à volta do produto para permitir uma ventilação adequada. Certifique-se de que as cortinas ou outros objectos nunca cobrem os orifícios de ventilação do produto.

#### Risco de contaminação!

- Não misture pilhas (velhas com novas, de carbono com alcalinas, etc).
- Retire as pilhas se estiverem gastas ou se não pretender utilizar o telecomando por um longo período de tempo.
- As pilhas contêm substâncias químicas e devem ser eliminadas correctamente.

## Cuidados com o produto

- Não coloque outros objectos que não discos dentro da gaveta do disco.
- Não coloque discos deformados ou partidos dentro da gaveta do disco.
- Retire os discos da gaveta do disco se não for utilizar o produto durante um longo período de tempo.
- Utilize apenas panos de microfibras para limpar o produto.

## Eliminação de pilhas e do produto antigo



O produto foi concebido e fabricado com materiais e componentes de alta qualidade, que podem ser reciclados e reutilizados.



Quando um produto tem este símbolo de um contentor de lixo com rodas e uma cruz sobreposta, significa que o produto é abrangido pela Directiva Europeia 2002/96/CE. Informe-se acerca do sistema de recolha selectiva local para produtos eléctricos e electrónicos.

Proceda de acordo com as regulamentações locais e não elimine os seus antigos produtos juntamente com o lixo doméstico.

A eliminação correcta do seu produto antigo evita potenciais consequências nocivas para o ambiente e para a saúde pública.



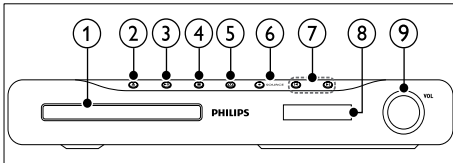
O produto contém pilhas abrangidas pela Directiva Europeia 2006/66/CE, as quais não podem ser eliminadas juntamente com o lixo doméstico.

Informe-se acerca dos regulamentos locais relativos ao sistema de recolha selectiva de pilhas, uma vez que a correcta eliminação ajuda a evitar consequências nocivas para o meio ambiente e para a saúde pública.

### 3 O sistema de cinema em casa

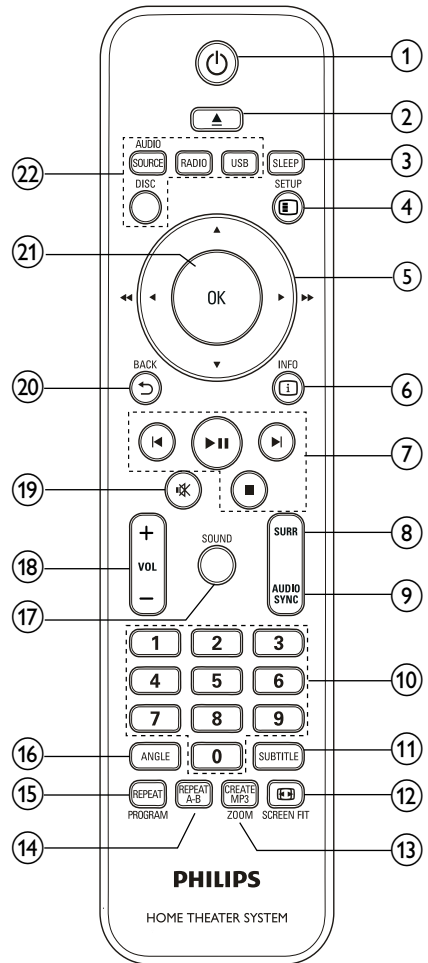
Parabéns pela compra do seu produto e bem-vindo à Philips! Para tirar o máximo partido da assistência oferecida pela Philips, registe o sistema de cinema em casa em: [www.philips.com/welcome](http://www.philips.com/welcome).

#### Unidade principal



- 1 Compartimento do disco
- 2 ▲ (Abrir/Fechar)  
Abre ou fecha o compartimento do disco.
- 3 ▶|| (Reproduzir/Pausar)  
Inicia, faz uma pausa ou retoma a reprodução.
- 4 ■ (Parar)
  - Pára a reprodução.
  - No modo de rádio, apaga a estação de rádio predefinida actualmente.
- 5 ⏻ (Standby-Ligado)  
Liga o sistema de cinema em casa ou muda-o para o modo de espera.
- 6 SOURCE  
Selecciona uma fonte de áudio/vídeo para o sistema de cinema em casa.
- 7 ◀/▶
  - Salta para a faixa, capítulo ou ficheiro anterior ou seguinte.
  - No modo de rádio, selecciona uma estação de rádio programada.
- 8 PAINEL DO VISOR
- 9 Roda de controlo do volume

#### Telecomando



- 1 Botão de energia
- 2 Botão de abrir/fechar o compartimento do disco
- 3 Botão de reproduzir/pausar
- 4 Botão de parar
- 5 Botão de OK
- 6 Botão de fonte (SOURCE)
- 7 Botões de navegação (setas)
- 8 Botão de volume (+)
- 9 Botão de volume (-)
- 10 Botões de número (1-9)
- 11 Botão de 0
- 12 Botões de função (REPEAT, REPEAT ALL, CREATE FAVORITES, ZOOM, SCREEN FIT)
- 13 Botão de SUBTITLE
- 14 Botão de ANGLE
- 15 Botão de BACK
- 16 Botão de INFO
- 17 Botão de MUTE
- 18 Botão de PAUSE
- 19 Botão de STOP
- 20 Botão de SLEEP
- 21 Botão de SETUP
- 22 Botão de DISC

- ① **⏻ (Standby-Ligado)**  
Liga o sistema de cinema em casa ou muda-o para o modo de espera.
- ② **▲ OPEN/CLOSE**  
Abre ou fecha o compartimento do disco.
- ③ **SLEEP**  
Muda o sistema de cinema em casa para o modo de espera após o tempo predefinido seleccionado.
- ④ **⏸️ SETUP**  
Acede ou sai do menu de configuração.
- ⑤ **▲▼◀▶ (Botões de navegação)**
- Navegar pelos menus.
  - No modo de vídeo, prima para a esquerda ou para a direita para avançar ou retroceder rapidamente.
  - No modo de rádio, prima para a direita ou para a esquerda para procurar uma estação de rádio; prima para cima ou para baixo para proceder à sintonia fina de uma frequência de rádio.
- ⑥ **ℹ️ INFO**  
Apresenta informações sobre o que está a ser reproduzido.
- ⑦ **Botões de reprodução**  
Controlar a reprodução.
- ⑧ **SURR (Som surround)**  
Muda para o som surround ou para o som estéreo.
- ⑨ **AUDIO SYNC**
- Selecciona um canal ou idioma de áudio.
  - Mantenha premido para sincronizar o áudio com o vídeo. Utilizar com **+/-**.
- ⑩ **Botões numéricos**  
Selecciona um item para reproduzir.
- ⑪ **SUBTITLE**  
Selecciona o idioma das legendas para vídeo.
- ⑫ **⏏️ SCREEN FIT**  
Ajusta o formato da imagem ao ecrã do televisor.
- ⑬ **CREATE MP3/ZOOM**
- Acede ao menu para criar MP3.
  - Aumenta o zoom de uma cena de vídeo ou imagem.
- ⑭ **REPEAT A-B**  
Marca dois pontos dentro de um capítulo ou faixa para repetição da reprodução ou desliga o modo de repetição.
- ⑮ **REPEAT / PROGRAM**
- Selecciona ou desactiva o modo de repetição.
  - No modo de rádio, programar estações de rádio.
- ⑯ **ANGLE**  
Apresenta opções para diferentes ângulos da câmara.
- ⑰ **SOUND**  
Selecciona um modo de som.
- ⑱ **VOL +/-**  
Aumenta ou diminui o volume.
- ⑲ **\* (Sem som)**  
Desactiva o som ou repõe o volume.
- ⑳ **↶ BACK**  
Regressa a um ecrã anterior do menu.
- ㉑ **OK**  
Confirma uma entrada ou selecção.
- ㉒ **Botões fonte**
- **AUDIO SOURCE:** Selecciona uma fonte de entrada de áudio.
  - **RADIO:** Muda para rádio FM.
  - **USB:** Muda para o dispositivo USB de armazenamento.
  - **DISC:** Muda para a fonte do disco.



## 4 Ligar o sistema de cinema em casa

Esta secção ajuda-o a ligar o sistema de cinema em casa a um televisor e a outros dispositivos. As ligações básicas do sistema de cinema em casa aos seus acessórios são apresentadas na Instalação Rápida. Para um guia interactivo global, consulte [www.connectivityguide.philips.com](http://www.connectivityguide.philips.com).

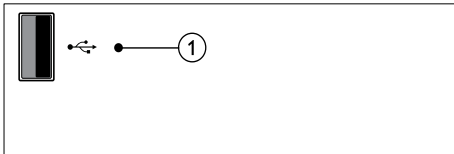
### Nota


- Consulte a placa do modelo na parte posterior ou na parte de baixo do produto para obter informações sobre a sua identificação e os níveis de energia.
- Antes de realizar ou alterar quaisquer ligações, confirme que todos os dispositivos foram desligados da tomada eléctrica.

## Conectores

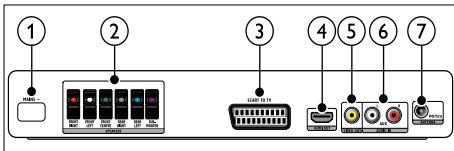
Ligue outros dispositivos ao seu sistema de cinema em casa.

### Conectores laterais



- ①  (USB)  
Entrada de áudio, vídeo ou imagem de um dispositivo USB de armazenamento.

### Conectores posteriores



- ① **AC MAINS~**  
Liga à fonte de alimentação.
- ② **SPEAKERS**  
Liga aos altifalantes e subwoofer fornecidos.
- ③ **SCART TO TV**  
Liga à entrada scart no televisor.
- ④ **HDMI OUT**  
Liga à entrada HDMI no televisor.
- ⑤ **VIDEO OUT**  
Liga à entrada de vídeo composto no televisor.
- ⑥ **AUDIO IN-AUX**  
Liga à saída de vídeo analógica no televisor ou num dispositivo analógico.
- ⑦ **FM ANTENNA**  
Liga a antena FM para a recepção de rádio.

## Ligar ao televisor

Ligue o sistema de cinema em casa directamente a um televisor através de um dos seguintes conectores (ordenado da qualidade mais alta para a qualidade de base):

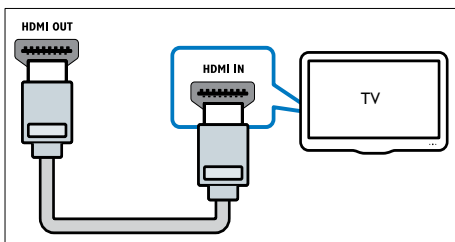
- ① **HDMI**
- ② **SCART**
- ③ **Vídeo composto**

### Opção 1: ligar ao televisor através de HDMI

#### Nota

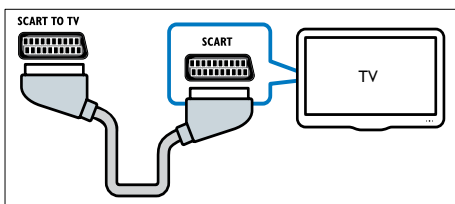
- Se o HDTV possuir um conector DVI, ligue com um adaptador HDMI/DVI.

(Cabo não fornecido)



## Opção 2: ligar ao televisor através de scart

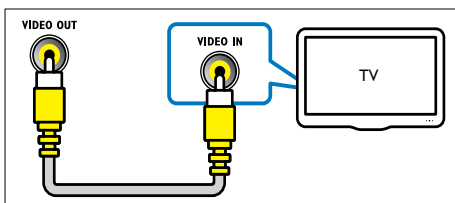
(Cabo não fornecido)



## Opção 3: ligar ao televisor através de vídeo composto (CVBS)

### Nota

- O cabo ou o conector de vídeo composto podem ter a indicação AV IN, VIDEO IN, COMPOSITE ou BASEBAND.

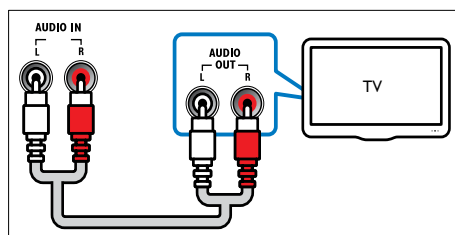


## Ligar áudio do televisor ou de outros dispositivos

Utilize o sistema de cinema em casa para reproduzir áudio do televisor ou de outros dispositivos, tais como um decodificador de cabo.

### Dica

- Prima **AUDIO SOURCE** para seleccionar a saída de áudio da sua ligação.



## 5 Utilizar o sistema de cinema em casa

Esta secção ajuda-o a utilizar o sistema de cinema em casa para reproduzir conteúdos multimédia de uma vasta gama de fontes.

### Antes de começar

Certifique-se de que:

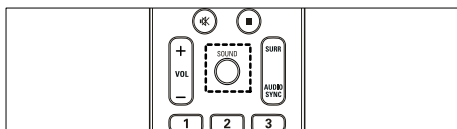
- Efectue as ligações necessárias e complete a configuração conforme descrito na Instalação Rápida.
- Ligue o televisor à fonte correcta do sistema de cinema em casa.

### Escolher o som

Esta secção ajuda-o a escolher o som ideal para vídeo ou música.

### Alterar o modo de som

Seleccionar os modos de som predefinidos para se adaptarem ao vídeo ou à música.

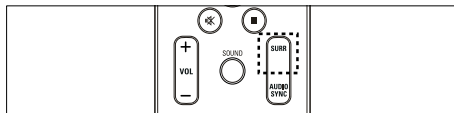


Prima **SOUND** repetidamente para percorrer os modos de som disponíveis.

Modo de som	Descrição
<b>ACTION / ROCK</b>	Frequências de gama baixa e alta melhoradas. Ideal para filmes de acção e para música rock ou pop.
<b>DRAMA / JAZZ</b>	Frequências de gama média e alta nítidas. Ideal para dramas e para música jazz.
<b>CONCERT/ CLASSIC</b>	Som neutro. Ideal para concertos ao vivo e para música clássica.
<b>SPORTS</b>	Frequência de gama média moderada e efeitos surround para obter vozes nítidas e recriar a atmosfera de um evento desportivo ao vivo.
<b>NIGHT</b>	Modo de áudio controlado dinamicamente, adequado para ver filmes à noite ou para ouvir música ambiente não intrusiva.

### Alterar o modo de som surround

Experimente a sensação do som envolvente com os modos de som surround.



Prima **SURR** repetidamente para percorrer os modos surround disponíveis.

Opção	Descrição
<b>MULTI-CHANNEL</b>	Som multicanais envolvente para uma experiência cinematográfica melhorada.
<b>STEREO</b>	Som estéreo de dois canais. Ideal para ouvir música.

## Reproduzir um disco

O sistema de cinema em casa pode reproduzir uma grande variedade de discos, incluindo vídeo, áudio e combinações de multimédia (por exemplo, um CD-R que contenha imagens JPEG e música MP3).

- 1 Introduza um disco no sistema de cinema em casa.
- 2 Prima **DISC**.
  - O disco é reproduzido ou é apresentado o menu principal do disco.
- 3 Prima os seguintes botões para controlar a reprodução:

Botão	Ação
<b>Botões de navegação</b>	Navegar pelos menus.
<b>OK</b>	Confirma uma entrada ou selecção.
<b>▶  </b>	Inicia, faz uma pausa ou retoma a reprodução.
<b>■</b>	Pára a reprodução.
<b>◀ / ▶</b>	Salta para a faixa, capítulo ou ficheiro anterior ou seguinte.
<b>◀◀ / ▶▶</b>	Avanço ou retrocesso rápido. Prima repetidamente para alterar a velocidade de pesquisa.
<b>ZOOM</b>	Aumenta o zoom de uma cena de vídeo ou imagem.
<b>REPEAT A-B</b>	Marca dois pontos dentro de um capítulo ou faixa para repetição da reprodução ou desliga o modo de repetição.
<b>◻</b> <b>SCREEN FIT</b>	Ajusta o formato da imagem ao ecrã do televisor.

### Utilizar opções de vídeo

Aceder a diversas funções úteis enquanto está a ver vídeo.

#### Nota

- As opções de vídeo disponíveis dependem da fonte de vídeo.

Botão	Ação
<b>▲ / ▼</b>	Pesquisa lentamente para frente ou para trás. Prima repetidamente para alterar a velocidade de pesquisa. Com discos VCD/SVCD, não é possível pesquisar lentamente para trás.
<b>AUDIO SYNC</b>	Selecciona um canal ou idioma de áudio.
<b>SUBTITLE</b>	Selecciona o idioma das legendas para vídeo.
<b>◻</b> <b>INFO</b>	Apresenta informações sobre o que está a ser reproduzido.
<b>REPEAT</b>	Repete um capítulo ou título.
<b>ANGLE</b>	Apresenta opções para diferentes ângulos da câmara.

### Utilizar opções de imagens

Aceda a diversas funções úteis enquanto está a ver imagens.

Botão	Ação
<b>▲ / ▼</b>	Inverte a fotografia vertical ou horizontalmente.
<b>◀ / ▶</b>	Roda a imagem para a esquerda ou para a direita.
<b>◀ / ▶</b>	Salta para a imagem anterior ou seguinte.
<b>REPEAT</b>	Repete um único ficheiro da pasta ou repete todo o conteúdo da mesma.
<b>◻</b> <b>INFO</b>	Apresenta álbuns de fotografias numa vista de miniaturas.

### Utilizar opções de áudio

Aceda a funções úteis enquanto é reproduzido áudio.

Botão	Ação
<b>REPEAT</b>	Repete uma faixa ou o disco completo.

---

## Reproduzir a partir de um dispositivo USB de armazenamento

O sistema de cinema em casa está equipado com um conector USB que permite visualizar fotografias, ouvir música ou ver filmes armazenados num dispositivo USB de armazenamento.

- 1 Ligue o dispositivo USB de armazenamento ao sistema de cinema em casa.
- 2 Prima **USB**.  
↳ Aparece um navegador de conteúdos.
- 3 Selecciona um ficheiro e, em seguida, prima **OK**.
- 4 Prima os botões de reprodução para controlar a reprodução (consulte 'Reproduzir um disco' na página 10).



### Nota

- Se o dispositivo USB de armazenamento não encaixar no conector, utilize um cabo de extensão USB.
- O sistema de cinema em casa não é compatível com câmaras digitais que necessitem de um programa informático para apresentar fotografias.
- O dispositivo USB deve ter formatação FAT ou DOS e estar em conformidade com a classe de armazenamento em massa.

---

## Mais funcionalidades de reprodução para o disco ou USB

Estão disponíveis várias funções avançadas para reprodução de vídeo ou imagens a partir de um disco ou dispositivo USB de armazenamento.

---

## Reproduzir uma apresentação de diapositivos musical

Reproduza música e fotografias simultaneamente para criar uma apresentação de diapositivos musical. Os ficheiros têm de ser guardados no mesmo disco ou dispositivo USB de armazenamento.

- 1 Selecciona uma faixa de música e prima **OK**.
- 2 Prima **↩ BACK** e vá para a pasta de imagens.
- 3 Selecciona uma imagem e prima **OK** para iniciar a apresentação de diapositivos.
- 4 Prima **■** para parar a apresentação de diapositivos.
- 5 Prima **■** novamente para parar a reprodução de música.

---

## Sincronizar áudio com vídeo

Se o áudio e o vídeo não estiverem sincronizados, pode retardar o áudio para se sincronizar com o vídeo.

- 1 Mantenha **AUDIO SYNC** premido até ser apresentada a mensagem de sincronização de áudio no visor.
- 2 Prima **+/-** no espaço de cinco segundos para sincronizar o áudio com o vídeo.

---

## Saltar para um tempo específico

Salte para uma parte específica do vídeo introduzindo o tempo da cena.

- 1 Durante a reprodução de vídeo, prima **⏮ INFO**.
- 2 Prima **Botões de navegação** e **OK** para seleccionar:
  - **[Tempo faixa]** : Tempo do título.
  - **[Tempo canal]** : Tempo do capítulo.
  - **[Tp disco]** : Tempo do disco.
  - **[Tp. faixa]** : Tempo da faixa.
- 3 Introduza o tempo da cena e prima **OK**.

## Reproduzir a partir de rádio

O sistema de cinema em casa pode memorizar até 40 estações de rádio.

- 1 Verifique se a antena FM está ligada.
- 2 Prima **RADIO**.  
↳ "AUTO INSTALL...PRESS PLAY" é apresentado no visor se ainda não tiver instalado nenhuma estação de rádio.  
Prima ►||.
- 3 Prima os seguintes botões para controlar a reprodução:

Botão	Acção
◀/▶	Selecciona uma estação de rádio programada.
◀◀/▶▶	Pesquisa uma estação de rádio.
▲▼	Efectua o ajuste fino de uma frequência de rádio.
■	Prima e mantenha premido para eliminar uma estação de rádio memorizada. Prima para parar a instalação de estações de rádio.

**PROGRAM** Manual: Prima uma vez para aceder ao modo de programação e prima novamente para memorizar a estação de rádio. Automático: Mantenha premido durante cinco segundos para reinstalar as estações de rádio.

### Nota

- As rádios AM e digitais não são suportadas.
- Se não for detectado nenhum sinal estéreo, é-lhe solicitado que reinstale as estações de rádio.
- Para uma melhor recepção, coloque a antena afastada do televisor e de outras fontes de radiação.

## Ligar áudio do televisor ou de outros dispositivos

Prima **AUDIO SOURCE** repetidamente para seleccionar a saída de áudio do dispositivo ligado (consulte 'Ligar áudio do televisor ou de outros dispositivos' na página 8).

## Criar ficheiros de áudio MP3

Utilize o sistema de cinema em casa para converter CD de áudio em ficheiros de áudio MP3.

- 1 Introduza um CD de áudio (CDDA/HDCD) no sistema de cinema em casa.
- 2 Ligue um dispositivo USB de armazenamento ao sistema de cinema em casa.
- 3 Enquanto o áudio é reproduzido, prima **ENQUATE MP3**.
- 4 Selecciona **[Sim]** e prima **OK** para confirmar.

CREATE MP3			
OPTIONS		TRACK	
Speed	Normal	<input type="radio"/> Track01	04:14
Bitrate	128kbps	<input type="radio"/> Track02	04:17
CRT ID3	Yes	<input type="radio"/> Track03	03:58
Device	USB1	<input type="radio"/> Track04	04:51
SUMMARY		<input type="radio"/> Track05	03:53
Select Track	0	<input type="radio"/> Track06	04:09
Time	00:00	<input type="radio"/> Track07	04:38
			▼
Start	Exit	Select All	Deselect All

- 5 Selecciona as definições no **[OPÇÕES]** painel e, em seguida, prima **OK**.
  - **[Velocidade]** : selecciona a velocidade de gravação para o ficheiro.
  - **[Vel bits]** : selecciona a qualidade de conversão.
  - **[Texto para ID3]** : copia informação das faixas para os ficheiros de MP3.
  - **[Disposit.]** : selecciona o dispositivo USB que utiliza para armazenar os ficheiros de MP3.

- 6 Prima ► para aceder ao painel [FAIXA].
- 7 Seleccione uma faixa de áudio e prima OK.
- [Seleccionar td] : selecciona todas as faixas.
  - [Anul selec] : anula a selecção de todas as faixas.
- 8 Seleccione [Iniciar] no menu para converter e, em seguida, prima OK.
- ↳ É criada uma nova pasta no dispositivo USB de armazenamento para guardar todos os novos ficheiros áudio MP3.
- Para sair do menu, seleccione [Sair] e prima OK.

#### Nota

- Durante o processo de conversão, não prima quaisquer botões.
- CDs DTS e CDs protegidos contra cópia não podem ser convertidos.
- Não é possível guardar ficheiros MP3 num dispositivo USB de armazenamento protegido contra escrita ou por palavra-passe.

## 6 Alterar as definições





Esta secção ajuda-o a alterar as definições do sistema de cinema em casa.


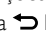
### Atenção

- Muitas das definições já estão configuradas com o melhor valor para o sistema de cinema em casa. A menos que tenha um motivo específico para alterar uma definição, o melhor é deixar o valor predefinido inalterado.

## Aceder ao menu de configuração

- 1 Prima  SETUP.
- ↳ É apresentado o seguinte menu.

Símbolo	Descrição
	[Configuração geral]
	[Config áudio]
	[Config vídeo]
	[Config prefer]

- 2 Seleccione um menu de configuração e prima OK.
- Consulte as secções seguintes para mais informações sobre como alterar as definições do sistema de cinema em casa.
- 3 Prima  BACK para regressar ao menu anterior ou prima  SETUP para sair.

#### Nota

- Não pode alterar uma definição que esteja a cinzento.

---

## Alterar as definições gerais

- 1 Prima **⏏** **SETUP**.
- 2 Seleccione **[Configuração geral]** e, em seguida, prima **OK**.
- 3 Seleccione e ajuste as seguintes definições:
  - **[Bloq disco]** : Restringe a reprodução do disco. É necessária uma palavra-passe (código PIN) para desbloquear o disco antes da reprodução.
  - **[Visor escurec]** : Altera a luminosidade do visor.
  - **[Idioma no ecrã]** : Selecciona o idioma do menu apresentado no ecrã.
  - **[Protec ecrã]** : Activa ou desactiva o modo de protecção de ecrã. Se estiver activado, o ecrã entra no modo de inactividade depois de 10 minutos sem executar funções (por exemplo, no modo de pausa ou de paragem).
  - **[Temporizador]** : Define um temporizador para mudar o sistema de cinema em casa para o modo de espera depois de um período específico de tempo.
  - **[Stand. Auto.]** : Activa ou desactiva o modo de espera automático. Se estiver activado, o sistema de cinema em casa muda para o modo de espera após 30 minutos de inactividade (por exemplo, no modo de pausa ou paragem).
  - **[Código DivX® VOD]** : Apresenta o código de registo DivX VOD do sistema de cinema em casa.
- 4 Prima **OK** para confirmar a escolha.

### Nota

- Antes de adquirir vídeos em DivX e de os reproduzir no sistema de cinema em casa, registe o sistema em [www.divx.com](http://www.divx.com) utilizando o código DivX VOD.

---

## Alterar as definições de áudio

- 1 Prima **⏏** **SETUP**.
- 2 Seleccione **[Config áudio]** e, em seguida, prima **OK**.
- 3 Seleccione e ajuste as seguintes definições:
  - **[Volume altif.]** : Define o volume de cada altifalante para obter o equilíbrio ideal do áudio.
  - **[Atraso altif.]** : Define o tempo de atraso para os altifalantes centrais e traseiros para obter uma transmissão de áudio uniforme de todos os altifalantes.
  - **[Áudio HDMI]** : Activa ou desactiva a saída de áudio HDMI para o televisor.
  - **[Sinc. Áudio]** : Define um atraso para a saída de áudio ao reproduzir um disco de vídeo.
  - **[Prologic II Mode]** : Selecciona um modo de som surround 5.1 adequado para os seus vídeos ou música.
- 4 Prima **OK** para confirmar a escolha.

### Nota

- Para definições relacionadas com HDMI, o televisor tem de ser ligado através de HDMI.

---

## Alterar as definições de vídeo

- 1 Prima **⏏** **SETUP**.
- 2 Seleccione **[Config vídeo]** e, em seguida, prima **OK**.
- 3 Seleccione e ajuste as seguintes definições:
  - **[Sistema TV]** : Selecciona um sistema de TV que é compatível com o televisor.
  - **[Ecrã de TV]** : Selecciona um formato de apresentação de imagens para se ajustar ao ecrã do televisor.
  - **[Def imagem]** : Selecciona uma definição de cor predefinida.



- **[Configur. HDMI]** : Selecciona uma resolução de vídeo HDMI e o formato de apresentação em ecrã panorâmico para o televisor. A opção de apresentação em ecrã panorâmico está disponível apenas para a definição do televisor em ecrã panorâmico 16:9.
- **[HD JPEG]** : Activa ou desactiva a apresentação de imagens JPEG de alta definição.

4 Prima **OK** para confirmar a escolha.

#### Nota

- A melhor definição é seleccionada automaticamente para o televisor. Se necessitar de mudar a definição, certifique-se de que o televisor suporta a nova definição.
- Algumas definições de vídeo dependem da fonte de vídeo. Certifique-se de que o disco e o televisor suportam a definição ou funcionalidade.
- Para definições relacionadas com HDMI, o televisor tem de ser ligado através de HDMI.

- **[P-passe]** : Define ou altera um código PIN para reproduzir um disco com restrições. Introduza "0000" se não tiver um PIN ou se se tiver esquecido do PIN.
- **[Legenda DivX]** : Selecciona um conjunto de caracteres compatível com as legendas do DivX.
- **[Info. da versão]** : Apresenta a versão de software do sistema de cinema em casa.
- **[Predefinição]** : Repõe o sistema de cinema em casa para as definições predefinidas programadas de fábrica.

4 Prima **OK** para confirmar a escolha.

#### Nota

- Se o seu idioma preferido do disco não estiver disponível, pode seleccionar **[Outros]** da lista e introduzir o código de idioma de 4 dígitos, que pode ser encontrado neste manual.
- Se seleccionar um idioma que não esteja disponível num disco, o sistema de cinema em casa utiliza o idioma predefinido do disco.
- Não é possível repor o bloqueio do disco, a palavra-passe (código PIN) e as definições do controlo parental para os seus valores predefinidos.

## Alterar as definições das preferências

1 Prima **⏏** **SETUP**.

2 Seccione **[Config prefer]** e, em seguida, prima **OK**.

3 Seccione e ajuste as seguintes definições:

- **[Áudio]** : Selecciona o idioma de áudio para vídeo.
- **[Legenda]** : Selecciona o idioma das legendas para vídeo.
- **[Menu Disco]** : Selecciona o idioma do menu para discos de vídeo.
- **[Controlo parental]** : Restringe o acesso a discos gravados com classificações. Para reproduzir todos os discos independentemente da classificação, seccione o nível "8".
- **[PBC]** : Apresenta ou salta o menu de conteúdo dos discos VCD e SVCD.
- **[Ver MP3/JPEG]** : Apresenta as pastas MP3/JPEG ou todos os ficheiros.

## 7 Actualização de software

Para confirmar a existência de actualizações, compare a versão actual do software do sistema de cinema em casa com a última versão (se disponível) no Web site da Philips.

### Verificar a versão do software

- 1 Prima **⏏** **SETUP**.
- 2 Seleccione **[Config prefer] > [Info. da versão]** e, em seguida prima **OK**.  
↳ É apresentada a versão do software.

### Actualizar o software a partir de um CD-R ou USB

- 1 Verifique a versão mais recente do software em [www.philips.com/support](http://www.philips.com/support).
  - Procure o seu modelo e clique em "software&drivers".
- 2 Transfira o software para um CD-R ou dispositivo USB de armazenamento.
- 3 Insira o CD-R ou ligue o dispositivo USB de armazenamento ao sistema de cinema em casa.
- 4 Siga as instruções no televisor para confirmar a actualização.  
↳ Quando esta estiver concluída, o sistema de cinema em casa volta a desligar automaticamente.
  - Caso contrário, desligue o cabo de alimentação durante alguns segundos e volte a ligá-lo.



#### Atenção

- Não desligue a alimentação nem retire o CD-R ou dispositivo USB de armazenamento enquanto a actualização do software estiver em curso, pois isto poderá danificar o sistema de cinema em casa.

## 8 Especificações do produto



#### Nota

- As especificações e o design estão sujeitos a alteração sem aviso prévio.

#### Código da região

A placa de identificação na parte traseira ou inferior do sistema de cinema em casa indica as regiões que ele suporta

Região	DVD
Europa, Reino Unido	
Ásia Pacífico, Taiwan, Coreia	
América Latina	
Austrália, Nova Zelândia	
Rússia, Índia	
China	

#### Suportes de reprodução

DVD de vídeo, DVD+R/+RW, DVD-R/-RW, DVD+R DL, CD-R/CD-RW, CD de áudio, CD/SVCD de vídeo, CD de imagens, CD de MP3, CD de WMA, CD de DivX, dispositivo USB de armazenamento

#### Formato de ficheiros

- Áudio: .mp3, .wma
- Vídeo: .divx, .divx ultra, .mpeg, .mpg, .wmv (perfil simples)
- Imagem: .jpeg, .jpg

**Amplificador**

- Potência de saída total: 600 W RMS (30% THD)
- Resposta em frequência: 20 Hz - 20 kHz
- Relação sinal/ruído: > 65 dB (CCIR) / (ponderação A)
- Sensibilidade de entrada:
  - AUX: 2 V

**Vídeo**

- Sistema de sinais: PAL / NTSC
- Saída HDMI: 480i/576i, 480p/576p, 720p, 1080i, 1080p

**Áudio**

- Frequência de amostragem:
  - MP3: 32 kHz, 44,1 kHz, 48 kHz
  - WMA: 44,1 kHz, 48 kHz
- Taxa de bits constante:
  - MP3: 112 kbps - 320 kbps
  - WMA: 64 kbps - 192 kbps

**Rádio**

- Gama de sintonização: FM 87,5 – 108 MHz (50/100 kHz)
- Relação sinal/ruído: FM 50 dB
- Resposta em frequência: FM 180 Hz - 10 kHz

**USB**

- Compatibilidade: USB (2.0) de alta velocidade
- Compatibilidade de classe: UMS (Classe USB Mass Storage)
- Sistema de ficheiros: FAT12, FAT16, FAT32
- Memória máxima suportada: < 160 GB

**Unidade principal**

- Fonte de alimentação: 220-240 V; ~50 Hz
- Consumo de potência: 100 W
- Consumo de energia em espera:  $\leq 0,9$  W
- Dimensões (LxAxP): 360 x 58 x 320 (mm)
- Peso: 2,84 kg

**Subwoofer**

- Impedância: 8 ohm
- Diâmetro do altifalante: woofer de 165 mm (6,5")
- Frequência de resposta: 20 Hz-150 Hz
- Dimensões (LxAxP): 122,6 x 307 x 369 (mm)
- Peso: 3,84 Kg
- Comprimento do cabo: 3 m

**Altifalantes**

- Sistema: satélite de gama total
- Impedância dos altifalantes: 8 ohm (central), 4 ohm (frontal/traseiro)
- Diâmetro dos altifalantes: 3" de gama total
- Resposta em frequência: 150 Hz - 20 kHz
- Dimensões (LxAxP):
  - Central: 160,9 x 95 x 92 (mm)
  - Frontal: 95 x 160,9 x 87 (mm)
  - Traseiro: 254 x 1001,5 x 254 (mm)
- Peso:
  - Central: 0,77 kg
  - Frontal: 0,56 kg/cada um
  - Traseiro: 3,25 kg/cada um
- Comprimento do cabo:
  - Centro: 2 m
  - Frontal: 3 m
  - Traseiro: 10 m

**Especificações do laser**

- Tipo: Laser semiconductor GaAlAs (CD)
- Comprimento de onda: 645 - 665 nm (DVD), 770 - 800 nm (CD)
- Potência de saída: 6 mW (DVD), 7 mW (VCD/CD)
- Divergência do feixe: 60 graus.

# 9 Resolução de problemas



## Aviso

- Risco de choque eléctrico. Nunca retirar o revestimento do produto.

A garantia torna-se inválida, se tentar reparar o produto sozinho.

Se tiver problemas ao utilizar o produto, verificar os seguintes pontos antes de solicitar assistência. Se o problema ainda se mantiver, registar o produto e obter apoio em [www.philips.com/welcome](http://www.philips.com/welcome).

Se contactar a Philips, ser-lhe-ão pedidos os números de modelo e de série do produto. Os números de modelo e de série encontram-se na parte posterior ou inferior do produto. Anote os números aqui:

N.º de modelo \_\_\_\_\_

N.º de série \_\_\_\_\_

---

## Unidade principal

Os botões deste sistema de cinema em casa não funcionam.

- Desligue o sistema de cinema em casa da tomada da parede durante alguns minutos e volte a ligar.

---

## Imagem

Sem imagem.

- Certifique-se de que o televisor está ligado à fonte correcta deste sistema de cinema em casa.
- Se isto acontecer quando altera o sistema de TV, mude para o modo predefinido: 1) Prima **▲** para abrir a gaveta do disco. 2) Prima o **Botões numéricos "3"**.

Não há imagem na ligação HDMI.

- Verifique se o cabo HDMI está danificado. Substitua por um novo cabo HDMI.
- Se isto acontecer quando altera a resolução de vídeo HDMI, mude para o modo predefinido: 1) Prima **▲** para abrir a gaveta do disco. 2) Prima o **Botões numéricos "1"**.

---

## Som

Sem som.

- Certifique-se de que os cabos de áudio estão ligados e seleccione a fonte de entrada correcta (por exemplo, **AUDIO SOURCE**) para o dispositivo que pretende reproduzir.

Não há som na ligação HDMI.

- Poderá não ouvir nenhum som se o dispositivo ligado não estiver em conformidade com HDCP (sistema de protecção de conteúdos digitais de banda larga) ou for compatível apenas com DVI. Estabeleça uma ligação áudio analógica ou digital.
- Certifique-se de que **[HDMI Áudio]** está activada.

Sem som em programas televisivos.

- Ligue um cabo áudio da entrada áudio no sistema de cinema em casa à saída áudio no televisor e prima **AUDIO SOURCE** repetidamente para seleccionar a fonte de áudio correcta.

Som distorcido ou eco.

- Certifique-se de que o volume do televisor está desligado ou no mínimo se estiver a reproduzir áudio através do sistema de cinema em casa.

O áudio e o vídeo não estão sincronizados.

- 1) Mantenha **AUDIO SYNC** premido.  
2) Prima **+/-** num intervalo de cinco segundos.

---

## Reprodução

Não é possível reproduzir o disco.

- Limpe o disco.
- Certifique-se de que o sistema de cinema em casa suporta o disco (consulte 'Especificações do produto' na página 16).
- Certifique-se de que o sistema de cinema em casa suporta o código de região do DVD.
- Com DVD±RW ou DVD±R, certifique-se de que o disco foi finalizado.

Não é possível reproduzir ficheiros de vídeo DivX.

- Certifique-se de que o ficheiro DivX foi codificado de acordo com o 'Home Theatre Profile' com o codificador DivX.
- Confirme que o ficheiro de vídeo DivX está completo.

As legendas DivX não são apresentadas correctamente.

- Confirme que o nome do ficheiro de legendas é o mesmo do ficheiro do filme.
- Seleccione o conjunto de caracteres correcto: 1) Prima **ESC** **SETUP**. 2) Seleccione **[Config prefer]**. 3) Seleccione **[Legenda DivX]**. 4) Seleccione um conjunto de caracteres suportado. 5) Prima **OK**.

**Não é possível ler os conteúdos de um dispositivo USB de armazenamento.**

- Certifique-se de que o formato do dispositivo USB de armazenamento é compatível com este sistema de cinema em casa (consulte 'Especificações do produto' na página 16).
- Certifique-se de que o dispositivo USB de armazenamento está formatado com um sistema de ficheiros que é suportado por este sistema de cinema em casa (note que o NTFS não é suportado).

**O sinal "Nenhuma introdução" ou "x" é apresentado no televisor.**

- A operação não é possível.

## 10 Índice remissivo

---

### A

alterar as definições	13
amplificador	16
apresentação	
reproduzir uma apresentação de diapositivos musical	11

---

### Á

áudio	
definições	14
idioma	15, 10
ligação	8
Sincronizar com o vídeo	11

---

### C

código da região	16
conectores	7
contacte-nos	18
cuidados	4
cuidados com o produto	4

---

### D

definições	
áudio	14
controlo parental	15
geral	14
preferências	15
restaurar definições de fábrica	15
vídeo	14
disco	
discos suportados	16
reproduzir	10
DivX	
legenda	15

---

### E

eliminação do seu antigo produto	4
especificações do produto	16

---

### F

formatos de ficheiro	16
----------------------	----

---

<b>I</b>	
<b>idioma</b>	
apresentação no ecrã	14
áudio	15
legenda	15
menu do disco	15
<b>imagem</b>	
apresentação de diapositivos	11
resolução de problemas	18

---

<b>L</b>	
<b>legenda</b>	
idioma	10
<b>ligar</b>	
áudio do televisor	8, 12
guia	7
outros dispositivos	8
TV	7

---

<b>M</b>	
<b>MP3</b>	
criar ficheiros MP3	12

---

<b>P</b>	
<b>palavra-passe</b>	15
<b>pesquisar vídeo por tempo</b>	11

---

<b>R</b>	
<b>rádio</b>	
programa	12
reproduzir	12
sintonização	12
<b>reciclagem</b>	4
<b>repetir</b>	10
<b>reproduzir</b>	
disco	10
Dispositivo USB de armazenamento	11
opções	10
rádio	12
resolução de problemas	18
<b>resolução de problemas</b>	18

---

<b>S</b>	
<b>segurança</b>	3
<b>software</b>	
actualização	16
versão	16
<b>som</b>	
modo	9
resolução de problemas	18
surround	9

---

<b>T</b>	
<b>telecomando</b>	5
<b>TV</b>	
áudio do televisor	8, 12
ligar	7

---

<b>U</b>	
<b>USB</b>	
actualização do software	16
reproduzir	11

---

<b>V</b>	
<b>vídeo</b>	
definições	14
opções	10
sincronizar com áudio	11
<b>visão geral</b>	
conectores	7
telecomando	5
unidade principal	5

# Language Code

Abkhazian	6566
Afar	6565
Afrikaans	6570
Amharic	6577
Arabic	6582
Armenian	7289
Assamese	6583
Avestan	6569
Aymara	6589
Azerhijani	6590
Bahasa Melayu	7783
Bashkir	6665
Belarusian	6669
Bengali	6678
Bihari	6672
Bislama	6673
Bokmål, Norwegian	7866
Bosanski	6683
Brezhoneg	6682
Bulgarian	6671
Burmese	7789
Castellano, Español	6983
Catalán	6765
Chamorro	6772
Chechen	6769
Chewa; Chichewa; Nyanja	7889
中文	9072
Chuang; Zhuang	9065
Church Slav; Slavonic	6785
Chuvash	6786
Corsican	6779
åesky	6783
Dansk	6865
Deutsch	6869
Dzongkha	6890
English	6978
Esperanto	6979
Estonian	6984
Euskara	6985
äÏËÓËÏ	6976
Faroese	7079
Français	7082
Frysk	7089
Fijian	7074
Gaelic; Scottish Gaelic	7168
Gallegan	7176
Georgian	7565
Gikuyu; Kikuyu	7573
Guarani	7178
Gujarati	7185
Hausa	7265
Herero	7290
Hindi	7273
Hiri Motu	7279
Hrwatski	6779
Ido	7379
Interlingua (International)	7365
Interlingue	7365
Inuktitut	7385

Inupiaq	7375
Irish	7165
Íslenska	7383
Italiano	7384
Ivrit	7269
Japanese	7465
Javanese	7486
Kalaallisut	7576
Kannada	7578
Kashmiri	7583
Kazakh	7575
Kernewek	7587
Khmer	7577
Kinyarwanda	8287
Kirghiz	7589
Komi	7586
Korean	7579
Kuanyama; Kwanyama	7574
Kurdish	7585
Lao	7679
Latina	7665
Latvian	7686
Letzeburgesch;	7666
Limburgan; Limburger	7673
Lingala	7678
Lithuanian	7684
Luxembourgish;	7666
Macedonian	7775
Malagasy	7771
Magyar	7285
Malayalam	7776
Maltese	7784
Manx	7186
Maori	7773
Marathi	7782
Marshallese	7772
Moldavian	7779
Mongolian	7778
Nauru	7865
Navaho; Navajo	7886
Ndebele, North	7868
Ndebele, South	7882
Ndonga	7871
Nederlands	7876
Nepali	7869
Norsk	7879
Northern Sami	8369
North Ndebele	7868
Norwegian Nynorsk;	7878
Occitan; Provençal	7967
Old Bulgarian; Old Slavonic	6785
Oriya	7982
Oromo	7977
Ossetian; Ossetic	7983
Pali	8073
Panjabi	8065
Persian	7065
Polski	8076
Português	8084

Pushto	8083
Russian	8285
Quechua	8185
Raeto-Romance	8277
Romanian	8279
Rundi	8278
Samoan	8377
Sango	8371
Sanskrit	8365
Sardinian	8367
Serbian	8382
Shona	8378
Shqip	8381
Sindhi	8368
Sinhalese	8373
Slovensky	8373
Slovenian	8376
Somali	8379
Sotho; Southern	8384
South Ndebele	7882
Sundanese	8385
Suomi	7073
Swahili	8387
Swati	8383
Svenska	8386
Tagalog	8476
Tahitian	8489
Tajik	8471
Tamil	8465
Tatar	8484
Telugu	8469
Thai	8472
Tibetan	6679
Tigrinya	8473
Tonga (Tonga Islands)	8479
Tsonga	8483
Tswana	8478
Türkçe	8482
Türkmen	8475
Twi	8487
Uighur	8571
Ukrainian	8575
Urdu	8582
Uzbek	8590
Vietnamese	8673
Volapuk	8679
Walloon	8765
Welsh	6789
Wolof	8779
Xhosa	8872
Yiddish	8973
Yoruba	8979
Zulu	9085

