

Altijd tot uw dienst

Ga voor registratie van uw product en ondersteuning naar
www.philips.com/support



AJ3116



Gebruiksaanwijzing

PHILIPS

Inhoudsopgave

1	Belangrijk	2
<hr/>		
2	Kennisgeving	3
<hr/>		
3	Uw klokradio	4
	Introductie	4
	Wat zit er in de doos?	4
	Overzicht van de klokradio	5
<hr/>		
4	Aan de slag	6
	Batterij plaatsen	6
	Op netspanning aansluiten	6
	Tijd instellen	6
<hr/>		
5	Naar FM-radio luisteren	7
	Op FM-radiozenders afstemmen	7
	FM-radiozenders handmatig opslaan	7
	Een voorkeuzezender selecteren	7
	Volume aanpassen	8
<hr/>		
6	Andere functies	9
	De alarmtimer instellen	9
	De sleeptimer instellen	10
<hr/>		
7	Productinformatie	11
	Specificaties	11
<hr/>		
8	Problemen oplossen	12

1 Belangrijk



Waarschuwing

- Verwijder nooit de behuizing van deze klokradio.
 - Geen enkel deel van de klokradio hoeft te worden gesmeerd.
 - Plaats de klokradio nooit op andere elektrische apparatuur.
 - Houd deze klokradio uit de buurt van direct zonlicht, open vuur of warmte.
 - Zorg ervoor dat u altijd toegang hebt tot het netsnoer, de stekker en de adapter om de stroom van de klokradio uit te schakelen.
-
- Lees deze instructies.
 - Let op waarschuwingen.
 - Volg alle instructies.
 - Dek de ventilatieopeningen niet af. Installeer dit apparaat volgens de instructies van de fabrikant.
 - Niet installeren in de nabijheid van warmtebronnen zoals radiatoren, warmeluchtroosters, kachels of andere apparaten (zoals versterkers) die warmte produceren.
 - Plaats het netsnoer zodanig dat niemand erop trapt en het niet wordt afgeklemd, in het bijzonder bij stekkers, stopcontacten en het punt waar het netsnoer uit de klokradio komt.
 - Gebruik uitsluitend door de fabrikant gespecificeerde toebehoren/accessoires.
 - Haal de stekker bij onweer en wanneer het apparaat langere tijd niet wordt gebruikt, uit het stopcontact.
 - Laat al het onderhoud verrichten door erkend onderhoudspersoneel. Onderhoud is vereist wanneer het apparaat, het netsnoer of de stekker is beschadigd, wanneer er vloeistof in het apparaat is gekomen of er een voorwerp op het apparaat is gevallen, wanneer het apparaat is blootgesteld aan regen of vocht, wanneer het apparaat niet goed functioneert of wanneer het is gevallen.
-
- WAARSCHUWING met betrekking tot batterijgebruik – Om te voorkomen dat batterijen gaan lekken, wat kan leiden tot lichamelijk letsel of beschadiging van eigendommen of de klokradio:
 - Plaats alle batterijen met + en - zoals staat aangegeven op het apparaat.
 - Verwijder de batterijen wanneer u het apparaat langere tijd niet gebruikt.
 - De accu mag niet worden blootgesteld aan hoge temperaturen veroorzaakt door zonlicht, vuur en dergelijke.
 - Stel deze klokradio niet bloot aan vocht.
 - Plaats niets op de klokradio dat gevaar kan opleveren, zoals een glas water of een brandende kaars.
 - Wanneer de stekker van de Direct plug-in adapter wordt gebruikt om het apparaat los te koppelen, moet u ervoor zorgen dat u altijd goed bij de stekker kunt.

2 Kennisgeving

Eventuele wijzigingen of modificaties aan het apparaat die niet uitdrukkelijk zijn goedgekeurd door WOOX Innovations kunnen tot gevolg hebben dat gebruikers het recht verliezen het apparaat te gebruiken.



Dit product voldoet aan de vereisten met betrekking tot radiostoring van de Europese Unie.

Uw oude product weggooien



Uw product is vervaardigd van kwalitatief hoogwaardige materialen en onderdelen die kunnen worden gerecycled en hergebruikt.



Dit symbool op een product betekent dat het product voldoet aan EU-richtlijn 2012/19/EU. Stel uzelf op de hoogte van de lokale procedures voor gescheiden inzameling van afval van elektrische en elektronische producten. Volg de lokale regels op en werp het product nooit samen met ander huisvuil weg. Als u oude producten correct verwijdert, voorkomt u negatieve gevolgen voor het milieu en de volksgezondheid.

Milieu-informatie

Er is geen overbodig verpakkingsmateriaal gebruikt. We hebben ervoor gezorgd dat de verpakking gemakkelijk kan worden gescheiden in drie materialen: karton (de doos), polystyreen (buffer) en polyethyleen (zakken en afdekking). Het systeem bestaat uit materialen die kunnen worden gerecycled en opnieuw kunnen worden gebruikt wanneer het wordt gedemonteerd door een gespecialiseerd bedrijf. Houd u aan de

plaatselijke regelgeving inzake het weggooien van verpakkingsmateriaal, lege batterijen en oude apparatuur.

Bluetooth

Het woordmerk en de logo's van Bluetooth® zijn gedeponeerde handelsmerken van Bluetooth SIG, Inc. en het gebruik daarvan door Philips is onder licentie.

3 Uw klokradio

Gefeliciteerd met uw aankoop en welkom bij Philips! Registreer uw product op www.philips.com/welcome om optimaal gebruik te kunnen maken van de door Philips geboden ondersteuning.

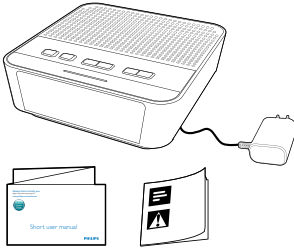
Introductie

Met deze klokradio kunt u

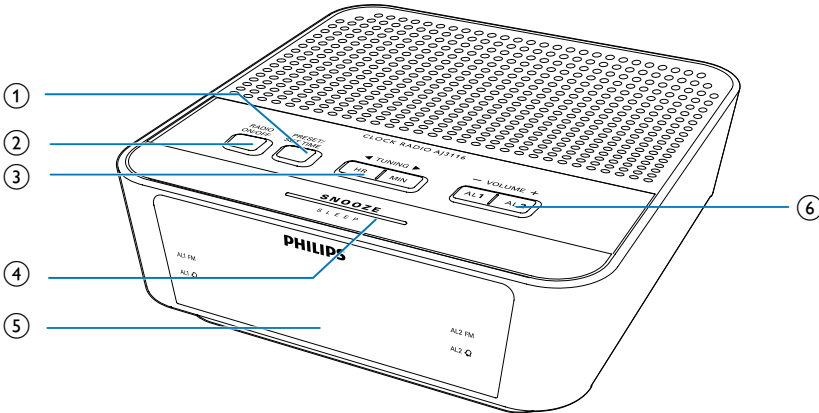
- naar FM-radio luisteren;
- twee alarmen op verschillende tijden zetten

Wat zit er in de doos?

Controleer de inhoud van de doos.



Overzicht van de klokradio



① PRESET/SET TIME

- Radiozenders opslaan in het geheugen.
- Hiermee selecteert u een voorkeuzezender.
- De tijd instellen.

② RADIO ON/OFF

- Druk om de radio in of uit te schakelen.

③ HR/MIN/ ◀ TUNING ▶

- Op FM-radiozenders afstemmen.
- Uren en minuten instellen.

④ SNOOZE/SLEEP

- Het alarm op snooze zetten.
- Hiermee stelt u de sleeptimer in.

⑤ Display

- Hier kunt u de huidige status bekijken.

⑥ AL1/AL2/- VOLUME +

- Hiermee stelt u het alarm in.
- Pas het volume aan.

4 Aan de slag

Volg altijd de instructies in dit hoofdstuk op volgorde.

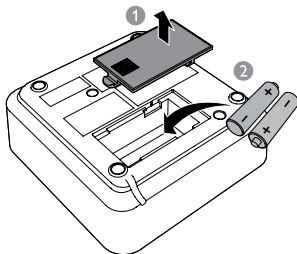
Batterij plaatsen

De batterijen kunnen alleen een back-up maken van de instellingen van de klok en het alarm.

! Let op

- Ontploffingsgevaar! Houd de batterijen uit de buurt van hitte, zonlicht of vuur. Werp batterijen nooit in het vuur.
- De batterijen bevatten chemische stoffen en mogen niet met het gewone huisvuil worden weggegooid.

Plaats 2 AAA-batterijen met de juiste polariteit (+/-) zoals aangegeven.



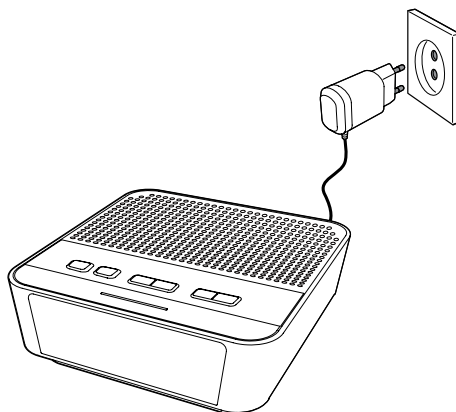
Op netspanning aansluiten

! Let op

- Risico op beschadiging! Controleer of het voltage van de voedingsbron overeenkomt met het voltage dat staat vermeld op de achter- of onderzijde van de klokradio.
- Risico op elektrische schok! Wanneer u de netspanningsadapter loskoppelt, moet u altijd de stekker uit het stopcontact halen. Trek nooit aan het snoer.

Opmerking

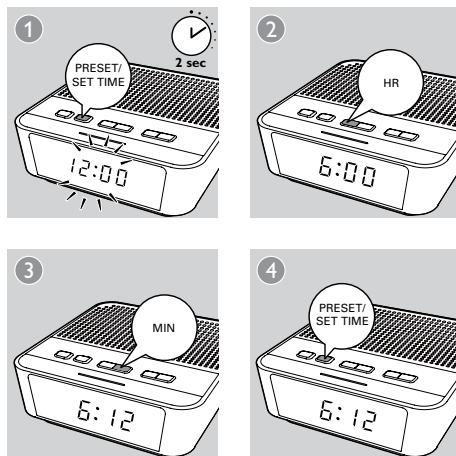
- Het typeplaatje bevindt zich aan de onderkant van de klokradio.



Tijd instellen

Opmerking

- U kunt alleen de tijd instellen in stand-bymodus.



5 Naar FM-radio luisteren

Opmerking

- Houd de klokradio uit de buurt van andere elektronische apparaten om radiostoring te vermijden.
- Trek voor een betere ontvangst de FM-antenne volledig uit en pas de positie aan tot u het sterkste signaal hebt gevonden.

Druk in de tunermodus herhaaldelijk op ◀ **TUNING** ▶ om een frequentie te selecteren.

Opmerking

- Het frequentie-rooster van de klokradio is 50 kHz; de radiofrequentie op het display wordt met 0,1 MHz verhoogd door twee keer op ◀ **TUNING** ▶ te drukken.

FM-radiozenders handmatig opslaan

U kunt tot 10 FM-radiozenders opslaan.

- 1 Stem af op een FM-radiozender.
- 2 Houd **PRESET** twee seconden ingedrukt.
↳ Het voorkeuzenummer gaat knipperen.
- 3 Druk herhaaldelijk op ◀ **TUNING** ▶ om een nummer te selecteren.
- 4 Druk nogmaals op **PRESET** om te bevestigen.
- 5 Herhaal stap 1 t/m 4 om andere zenders op te slaan.

Tip

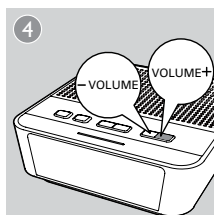
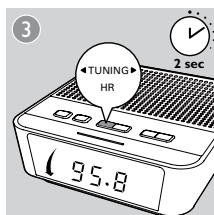
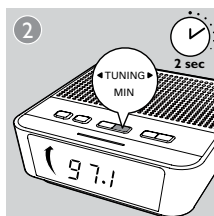
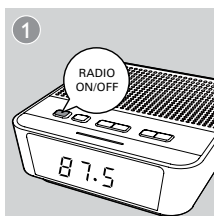
- Om een opgeslagen zender te verwijderen, slaat u op de desbetreffende locatie een andere zender op.

Een voorkeuzezender selecteren

Druk in de tunermodus herhaaldelijk op **PRESET** om een voorkeuzenummer te selecteren.

Op FM-radiozenders afstemmen

- 1 Druk op **RADIO ON/OFF** om de FM-radio in te schakelen.
- 2 Houd ◀ **TUNING** ▶ twee seconden ingedrukt.
↳ De klokradio wordt automatisch afgestemd op een zender met een sterk ontvangstsignaal.
- 3 Herhaal stap 2 om op meer radiozenders af te stemmen.



Handmatig afstemmen op een zender:

Volume aanpassen

Druk terwijl u luistert op **-VOLUME +** om het volume aan te passen.

6 Andere functies

De alarmtimer instellen

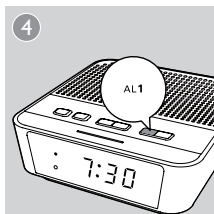
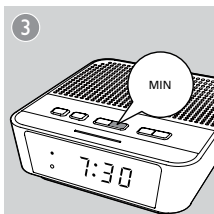
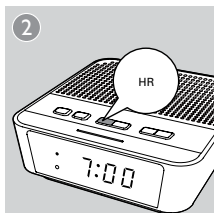
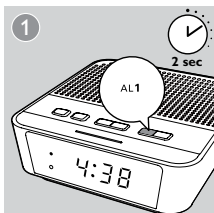
Het alarm instellen

Opmerking

- U kunt het alarm alleen in de stand-bymodus instellen.
- Controleer of u de klok correct hebt ingesteld.

Volg de illustratie om het eerste alarm in te stellen.

- **AL1:** stel het eerste alarm in.
- **AL2:** stel het tweede alarm in.



Tip

- De klokradio sluit de modus voor het instellen van het alarm af wanneer deze 10 seconden inactief is geweest.

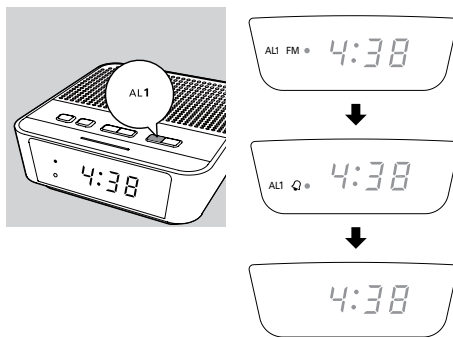
De alarmbron selecteren

U kunt FM-radio of de zoemer als de alarmbron selecteren.

- ↳ Het overeenkomstige alarmpictogram gaat branden.

Opmerking

- De geleidelijke wekfunctie is alleen bedoeld voor de radiofunctie.



De alarmtimer activeren en deactiveren

Druk herhaaldelijk op **AL1** of **AL2** om de alarmtimer te activeren of te deactiveren.

- ↳ Als de alarmtimer gedeactiveerd is, wordt het alarmlampje uitgeschakeld.
- ↳ Het alarm wordt de volgende dag herhaald.

Alarm op snooze zetten

Druk als het alarm afgaat op **SNOOZE**.

- ↳ Het alarm gaat over op snooze en gaat negen minuten later opnieuw af.

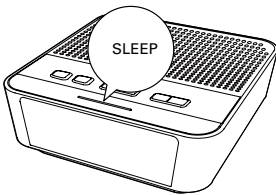
De sleeptimer instellen

Deze klokradio kan automatisch overschakelen naar de stand-bymodus na een vooraf ingestelde periode.

- Druk herhaaldelijk op **SLEEP** om een periode (in minuten) te selecteren.
 - ↳ De klokradio schakelt automatisch over naar de stand-bymodus na de vooraf ingestelde periode.

Als u de sleeptimer wilt uitschakelen:

- Druk herhaaldelijk op **SLEEP** tot **[OFF]** (Uit) wordt weergegeven.



15 → 30 → 60 → 90 → 120



7 Productinformatie

Opmerking

- Productinformatie kan zonder voorafgaande kennisgeving worden gewijzigd.

Afmetingen:

Hoofdunit
(b x h x d) 130 x 46 x 130 mm

Gewicht

- Apparaat 0,3 kg

Specificaties

Versterker

Nominaal uitgangsvermogen 200 mW
RMS

Tuner (FM)

Frequentiebereik 87,5 - 108 MHz

Frequentierooster 100 kHz

Gevoeligheid

– mono, signaal-
ruisverhouding 26 dB < 22 dBf

– stereo, signaal-
ruisverhouding 46 dB < 51,5 dBf

Harmonische vervorming < 3%

Signaal-ruisverhouding > 50 dBA

Algemene informatie

Netspanning Merknaam: Philips;
(voedingsadapter) Model: AS030-060-
EE050 of EML0600500;
Ingangsvermogen: 100 -
240 V, 50/60 Hz, 0,15 A;
Uitvoer: 6 V \equiv 0,5A

Stroomverbruik in
werking < 5 W

Stroomverbruik in
stand-by < 1 W

8 Problemen oplossen



Waarschuwing

- Verwijder de behuizing van dit apparaat nooit.

Probeer het apparaat nooit zelf te repareren. Hierdoor wordt de garantie ongeldig. Als er zich problemen voordoen bij het gebruik van dit apparaat, controleer dan het volgende voordat u om service vraagt. Als het probleem onopgelost blijft, gaat u naar de website van Philips (www.philips.com/support). Als u contact opneemt met Philips, zorg er dan voor dat u het apparaat, het modelnummer en het serienummer bij de hand hebt.

Geen stroom

- Controleer of de stekker van het apparaat goed in het stopcontact zit.
- Zorg ervoor dat er stroom op het stopcontact staat.

Geen geluid

- Pas het volume aan.

Het apparaat reageert niet

- Haal de stekker uit het stopcontact en steek deze er vervolgens weer in. Schakel het apparaat opnieuw in.

Slechte radio-ontvangst

- Vergroot de afstand tussen het apparaat en uw TV of videorecorder.
- Trek de FM-antenne volledig uit.

Het alarm functioneert niet

- Stel de klok/alarm correct in.

Klok/alarminstellingen gewist

- Er is een stroomstoring geweest of het netsnoer is eruit geweest.
- Stel de klok/het alarm opnieuw in.



Specifications are subject to change without notice.

2014 © WOOX Innovations Limited.

All rights reserved.

Philips and the Philips' Shield Emblem are registered trademarks of Koninklijke Philips N.V. and are used by WOOX Innovations Limited under license from Koninklijke Philips N.V.

AJ3116_12_UM_V1.0

