

Her zaman yardıma hazırız

Ürününüzü kaydettirmek ve destek almak için şu adrese gidin:
www.philips.com/support

HTL1193B

Sorularınız mı
var? Philips'e
Ulaşın



Kullanım kılavuzu

PHILIPS

İçindekiler

1	Önemli	2
	Yardım ve destek	2
	Güvenlik	2
	Ürünüze özen gösterin	3
	Çevremizi koruyun	3
	Uyumluluk	4

2	SoundBar'ınız	4
	Ana ünite	4
	Uzaktan kumanda	5
	Konektörler	6

3	Bağlantı	6
	Yerleşim	6
	TV ve diğer cihazlardan gelen ses bağlantısı	7

4	SoundBar'ınızın kullanılması	8
	Ses seviyesini ayarlama	8
	Ses çıkışını seçin	8
	MP3 çalar	8
	USB depolama cihazları	9
	Bluetooth yoluyla müzik çalma	9
	Otomatik bekleme modu	10
	Fabrika ayarlarına sıfırlama	10
	Radyo	10

5	Yazılım güncelleme	12
	Yazılım sürümünün kontrol edilmesi	12
	Yazılımı USB üzerinden güncelleme	12

6	Duvar askısı	13
----------	---------------------	----

7	Ürün spesifikasyonları	13
----------	-------------------------------	----

8	Sorun giderme	15
----------	----------------------	----

1 Önemli

Ürünü kullanmadan önce tüm talimatları okuyun ve anlayın. Talimatlara uyulmamasından dolayı hasar meydana geldiğinde, garanti geçersiz olacaktır.

Yardım ve destek

Kapsamlı çevrimiçi destek için www.philips.com/support adresini ziyaret ederek şunları yapabilirsiniz:

- kullanım kılavuzunu ve hızlı başlangıç kılavuzunu indirebilirsiniz
- öğretici videoları izleyebilirsiniz (yalnızca belirli modeller için sunulmaktadır)
- sık sorulan sorulara (SSS) yanıtlar bulabilirsiniz
- sorularınızı bize e-posta ile gönderebilirsiniz
- destek temsilcimizle sohbet edebilirsiniz.

Dilinizi seçmek için web sitesindeki yönergeleri izleyin ve ardından ürün model numaranızı girin. Alternatif olarak, ülkenizdeki Müşteri Destek birimiyle iletişime geçebilirsiniz. İletişime geçmeden önce ürününüzün model numarasını ve seri numarasını not edin. Bu bilgileri ürününüzün arkasında veya altında bulabilirsiniz.

Güvenlik

Elektrik çarpması veya yangın riski!

- Herhangi bir bağlantıyı kurmadan veya değiştirmeden önce, tüm cihazların elektrik prizine bağlanmalarının kesilmiş olduğundan emin olun.
- Ürünü ve aksesuarlarını kesinlikle yağmur veya suya maruz bırakmayın. Ürünün yakınına asla vazo gibi sıvı içeren nesnelere yerleştirmeyin. Ürünün üzerine ve iç kısmına sıvı dökülmesi durumunda, derhal fişini prizinden çekin. Kullanılmadan önce ürünün kontrol edilmesi için Müşteri Destek Birimi ile iletişim kurun.

- Ürünü ve aksesuarlarını kesinlikle çıplak alev veya doğrudan güneş ışığı gibi ısı kaynaklarına yakın konuma yerleştirmeyin.
- Ürünün havalandırma deliklerinden veya diğer deliklerden içeri asla bir şey sokmayın.
- Ana şebeke fişinin veya cihaz bağlantısının bağlantı kesme cihazı olarak kullanıldığı yerlerde, bağlantı kesme cihazı kullanıma hazır bir durumda kalmalıdır.
- Piller (takılı pil paketi veya piller), gün ışığı, ateş, vb. gibi aşırı ısıya maruz bırakılmamalıdır.
- Şimşekli fırtınalarda ürünün fişini prizinden çıkarın.
- Güç kablosunu çıkartırken, her zaman fişten tutarak çekin, kablodan çekmeyin.

Kısa devre veya yangın riski!

- Tanımlama ve gerilim değerleri için sistemin arkasında veya altında bulunan tip plakasına bakın.
- Ürününüzü güç çıkışına bağlamadan önce, şebeke geriliminin ürünün arka veya alt kısmında belirtilen değerle uyumlu olduğundan emin olun. Şebeke voltajı belirtilen değerden farklıysa, ürününüzü asla şebekeye bağlamayın.

Yaralanma veya üründe hasar oluşması riski bulunmaktadır!

- Duvara montaj için bu ürün kurulum talimatlarına uygun olarak sağlam bir şekilde duvara takılmalıdır. Sadece birlikte verilen duvara montaj dirseğini kullanın (varsa). Hatalı duvar montajı; kazalara, yaralanmalara veya hasara neden olabilir. Herhangi bir sorunuz varsa ülkenizdeki Müşteri Destek Birimine başvurun.
- Ürünü veya başka eşyaları güç kablolarının ya da diğer elektrikli cihazların üzerine yerleştirmeyin.
- Ürünün 5°C'den düşük sıcaklıklarda taşınması gerekiyorsa, ürün ambalajını açın ve ev sinema sistemini prize takmadan önce oda sıcaklığına kadar ısınmasını bekleyin.
- Bu ürünün bazı parçaları camdan üretilmiş olabilir. Yaralanma ve hasarı önlemek için dikkatli taşıyın.

Aşırı ısınma riski!

- Bu ürünü kesinlikle çevresine kapalı bir yere monte etmeyin. Havalandırma için ürünün çevresinde her zaman en az on santimetre boş alan bırakın. Perdelerin veya başka eşyaların ürünün havalandırma deliklerini kapatmasına engel olun.

Kirlenme riski!

- Farklı pilleri bir arada kullanmayın (eski ve yeni veya karbon ve alkalin vb.).
- Pillerin doğru değiştirilmemesi patlama riskine yol açar.Yalnızca aynı veya eşdeğer pille değiştirin.
- Piller bittiyse veya uzaktan kumanda uzun bir süre kullanılmıyacaksa, pilleri çıkarın.
- Piller kimyasal maddeler içerir; bu nedenle doğru şekilde atılmalıdır.

Pilleri yutma tehlikesi!

- Ürün/uzaktan kumanda, yanlışlıkla yutulma tehlikesi taşıyan düğme tipi bir pil içerebilir: Her zaman pili çocukların erişemeyeceği bir konumda saklayın! Pilin yutulması ciddi yaralanmalara veya ölüme yol açabilir: Yutulduktan sonraki 2 saat içinde ağır iç yanıklar oluşabilir.
- Bir pilin yutulduğundan veya vücudun içinde kaldığından şüpheleniyorsanız acil tıbbi yardım isteyin.
- Pil değiştirirken yeni ve kullanılmış pilleri her zaman çocukların erişemeyeceği bir yerde tutun. Pili değiştirdikten sonra pil bölmesini sıkıca kapattığınızdan emin olun.
- Pil bölmesi sıkıca kapatılmazsa ürünü kullanmayın. Ürünü çocukların ulaşamayacağı bir yerde saklayın ve üreticiyle irtibata geçin.



Bu cihaz, koruyucu toprak bağlantısı olmayan, çift yalıtımlı SINIF II cihazdır.

Ürünüze özen gösterin

Ürünü temizlemek için sadece mikrofiber bez kullanın.

Çevremizi koruyun

Eski ürün ve pilin atılması



Ürününüz geri dönüştürülebilir ve yeniden kullanılabilir yüksek kaliteli malzeme ve bileşenler kullanılarak üretilmiştir.



Ürünlerin üzerindeki bu simge, ürünün 2012/19/EU sayılı Avrupa Yönergesi kapsamında olduğu anlamına gelir.



Bu simge, ürünün 2013/56/EU sayılı Avrupa Yönergesi kapsamındaki, normal ev atıklarıyla birlikte atılmayan piller içerdiği anlamına gelir. Elektrikli ve elektronik ürünlerin ve pillerin ayrı olarak toplanması ile ilgili bulunduğunuz yerdeki sistem hakkında bilgi edinin.Yerel kuralları takip edin ve ürün ve pilleri asla normal evsel atıklarla birlikte atmayın. Eski ürünler ve pillerin doğru şekilde atılması, çevre ve insan sağlığı üzerindeki olumsuz etkileri önlemeye yardımcı olur.

Tek kullanımlık pillerin çıkarılması

Tek kullanımlık pilleri çıkarmak için pil kurulum bölümüne bakın.

Uyumluluk

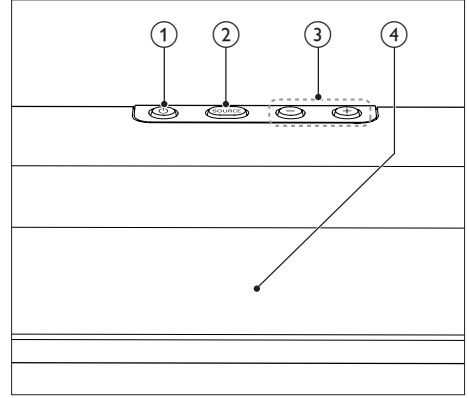
Bu ürün, Avrupa Birliği radyo parazit gereksinimlerine uygundur.
İşbu belge ile Gibson Innovations, bu ürünün 2014/53/EU Yönergesinin esas şartlarına ve ilgili hükümlerine uygun olduğunu beyan eder. Uygunluk Bildirimi'ni www.p4c.philips.com adresinde bulabilirsiniz.

2 SoundBar'ınız

Bu ürünü satın aldığınız için tebrikler, Philips'e hoş geldiniz! Philips tarafından verilen destekten tam olarak yararlanabilmek için SoundBar'ınızı www.philips.com/welcome adresinde kaydedin.

Ana ünite

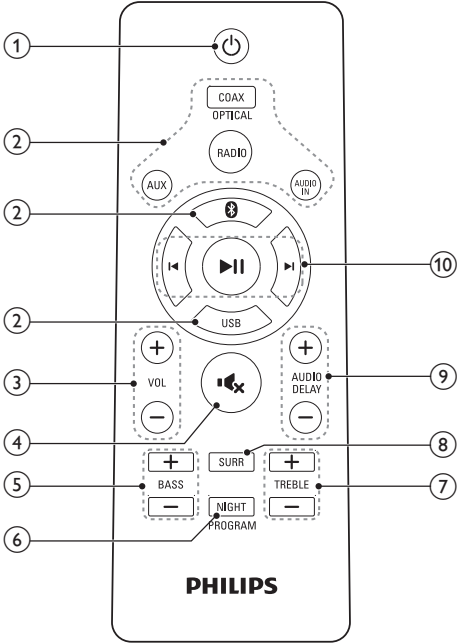
Bu bölüm ana ünite hakkında genel bilgiler içerir.



- ① **⏻**
SoundBar'ı açar veya bekleme moduna geçirir.
- ② **SOURCE**
SoundBar için bir giriş kaynağı seçin.
- ③ **Ses seviyesi +/-**
Ses seviyesini artırır veya azaltır.
- ④ **Gösterge paneli**

Uzaktan Kumanda

Bu bölüm uzaktan kumanda hakkında bir genel bakış içerir.



① **⏻ (Bekleme)**
SoundBar'ı açar veya bekleme moduna geçirir.

- ② **Kaynak düğmeleri**
- **COAX / OPTICAL:** Ses kaynağınızı koaksiyel bağlantıya veya optik bağlantıya getirin.
 - **RADIO:** Radyo moduna geçin.
 - **AUX:** Ses kaynağınızı AUX bağlantısına getirin.
 - **AUDIO IN:** Ses kaynağınızı MP3 bağlantısı olarak belirler (3,5 mm jak).
 - **📶:** Bluetooth moduna geçirir.
 - **USB:** Ses kaynağınızı USB bağlantıya geçirir.

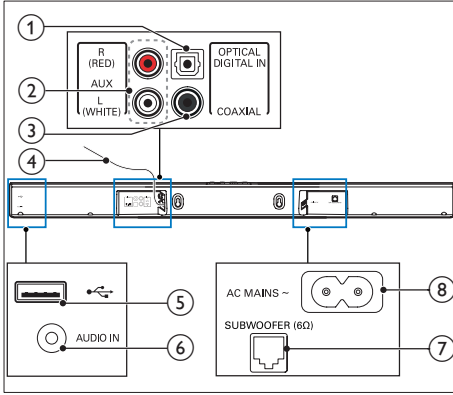
- ③ **VOL +/-**
• Ses seviyesini artırır veya azaltır.
- ④ **🔊**
Sesi tamamen kapatın veya tekrar açın.
- ⑤ **BASS +/-**
Bası artırın veya azaltın.
- ⑥ **NIGHT / PROGRAM**
• Gece modunu açar veya kapatır.
• Radyo modundayken radyo istasyonlarını yeniden yüklemek için üç saniye basılı tutun.
- ⑦ **TREBLE +/-**
Tizi artırın veya azaltın.
- ⑧ **SURR**
Stereo ve virtual surround ses arasında geçiş yapar.
- ⑨ **AUDIO SYNC +/-**
Sadece **COAXIAL (COAX)** ve **OPTICAL (OPT)** kaynakları için geçerlidir: Ses gecikmesini artırır veya azaltır.
- ⑩ **USB ve Bluetooth modu için**
- **▶||:** Oynatmayı başlatır, duraklatır veya devam ettirir.
 - **◀/▶:** Önceki veya sonraki parçaya atlar.

Radyo modu için

- Geçerli önceden ayarlanmış numara ve frekans ekranı arasında geçiş yapmak için **▶||** düğmesine basın.
- Önceden ayarlanmış numara görüntülendiğinde **◀/▶** düğmelerine basarak önceden ayarlanmış bir radyo istasyonu seçin.
- Radyo frekansı görüntülendiğinde **◀/▶** düğmelerine basarak bir radyo istasyonu arayın veya **◀/▶** düğmelerine kısa bir süre basarak bir radyo istasyonu ayarlayın.

Konektörler

Bu bölüm SoundBar sisteminizdeki konektörler hakkında genel bilgiler içerir:



- ① **DIGITAL IN-OPTICAL**
TV'deki veya dijital cihazdaki optik ses çıkışına bağlanır.
- ② **AUX**
TV'deki veya analog cihazdaki analog ses çıkışına bağlanır.
- ③ **COAXIAL**
TV'deki veya dijital cihazdaki koaksiyel ses çıkışına bağlanır.
- ④ **FM anteni**
Daha iyi sinyal alımı için FM antenini açın.
- ⑤ **USB**
Bir USB depolama cihazından ses girişi.
- ⑥ **AUDIO IN**
Örneğin bir MP3 çalardan ses girişi (3,5 mm jak).
- ⑦ **SUBWOOFER**
Birlikte verilen subwoofer'a bağlantı sağlar.
- ⑧ **AC MAINS~**
Güç kaynağına bağlantı.

3 Bağlantı

Bu bölümde SoundBar'ınızın TV'ye ve diğer cihazlara nasıl bağlanacağı açıklanmıştır. SoundBar ve aksesuarlarınızın temel bağlantılarını hakkında bilgi için hızlı başlangıç kılavuzuna bakın.

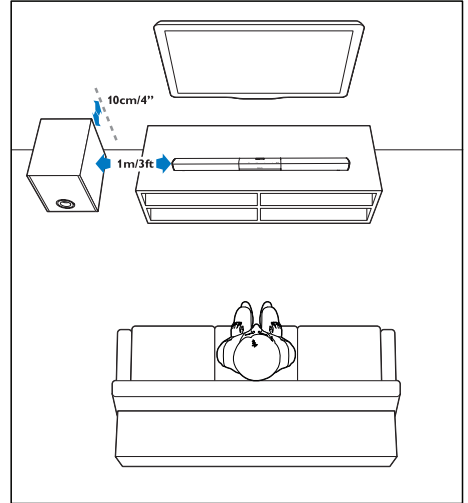
Not

- Tanımlama ve gerilim değerleri için sistemin arkasında veya altında bulunan tip plakasına bakın.
- Herhangi bir bağlantıyı kurmadan veya değiştirmeden önce, tüm cihazların elektrik prizine bağlantılarının kesilmiş olduğundan emin olun.

Yerleşim

Subwoofer'i, SoundBar'ınızla arasında en az 1 metre ve duvarla arasında on santimetre mesafe olacak şekilde yerleştirin.

En iyi sonuç için subwoofer'i aşağıda gösterildiği şekilde yerleştirin.

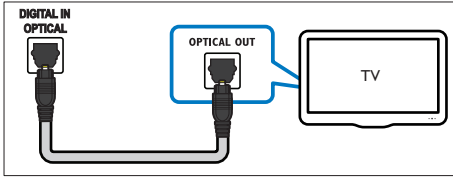


TV ve diğer cihazlardan gelen ses bağlantısı

TV'den veya diğer cihazlardan gelen sesi SoundBar'ınızı üzerinden çalın. TV'nizde ve diğer cihazlarda mümkün olan en kaliteli bağlantıyı kullanın.

Seçenek 1: Dijital optik kabloyla ses bağlantısı

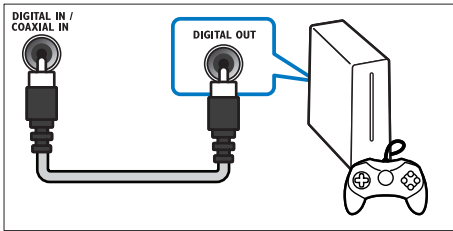
En iyi ses kalitesi



- 1 Optik kablo kullanarak SoundBar sisteminizdeki **OPTICAL** konektörünü TV veya diğer cihazlardaki **OPTICAL OUT** konektörüne bağlayın.
 - Dijital optik konektör **SPDIF** veya **SPDIF OUT** şeklinde etiketlenmiş olabilir.

Seçenek 2: Dijital koaksiyel kabloyla ses bağlantısı

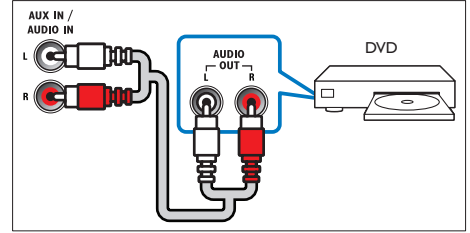
En iyi ses kalitesi



- 1 Koaksiyel kablo kullanarak SoundBar sisteminizdeki **COAXIAL** konektörünü TV veya diğer cihazlardaki **COAXIAL/ DIGITAL OUT** konektörüne bağlayın.
 - Dijital koaksiyel konektör **DIGITAL AUDIO OUT** şeklinde etiketlenmiş olabilir.

Seçenek 3: Analog ses kablolarıyla ses bağlantısı

Temel ses kalitesi



- 1 Analog kablo kullanarak SoundBar sisteminizdeki **AUX** konektörlerini TV veya diğer cihazlardaki **AUDIO OUT** konektörlerine bağlayın.

4 SoundBar'ınızın kullanılması

Bu bölümde bağlı cihazlardan gelen sesi dinlemek için SoundBar'ınızı nasıl kullanacağınızı açıklanmıştır.

Başlamadan önce

- Hızlı Başlangıç Kılavuzunda belirtilen ve mutlaka yapılması gereken bağlantıları yapın veya www.philips.com/support adresinden Kullanım Kılavuzunu indirin.
- SoundBar'ı diğer cihazlar için doğru kaynağa getirin.

Ses seviyesini ayarlama

- 1 Ses seviyesini artırmak veya azaltmak için **VOL +/-** düğmesine basın.
 - Sesi kapatmak için **MUTE** düğmesine basın.
 - Sesi tekrar açmak için yeniden **MUTE** veya **VOL +/-** düğmesine basın.

Ses çıkışını seçin

Bu bölümde video veya müzik için ideal sesin nasıl seçileceği açıklanmıştır.

Surround ses modu

Surround ses modlarıyla sürükleyici bir ses deneyimi yaşayın.

- 1 Virtual surround ve stereo arasında geçiş yapmak için **SURR** düğmesine basın.
 - ↳ Virtual surround açıldığında **ON SURR**, gösterge panelinde kayar.
 - ↳ Stereo ses açıldığında **OFF SURR**, gösterge panelinde kayar.

Ekolayzır

SoundBar'ın yüksek frekans (tiz) ve alçak frekans (bas) ayarlarını değiştirin.

- 1 Tiz veya bas seviyesini değiştirmek için **TREBLE +/-** veya **BASS +/-** düğmesine basın.

Senkronize görüntü ve ses

Ses ve video senkronize değilse, videoyla eşleştirmek için sesi geciktirin.

- 1 Ses ile videoyu senkronize etmek için **AUDIO SYNC +/-** düğmesine basın.
 - **AUDIO SYNC +** ses gecikmesini artırır ve **AUDIO SYNC -** ses gecikmesini kısar.

Not

- Bu özellik sadece **COAXIAL (COAX)** ve **OPTICAL (OPT)** kaynakları için geçerlidir.

Gece modu

Düşük ses seviyesinde dinlemek üzere, gece modu ses dosyası oynatılırken yüksek seslerin seviyesini azaltır. Gece modu sadece Dolby Digital ses parçalarında bulunur.

- 1 Gece modunu açmak veya kapatmak için **NIGHT** düğmesine basın.
 - ↳ Gece modu açıldığında **ON NIGHT**, gösterge panelinde kayar.
 - ↳ Gece modu kapatıldığında **OFF NIGHT**, gösterge panelinde kayar.

MP3 çalar

Ses dosyası veya müzik dinlemek için MP3 çalanızı bağlayın.

İhtiyacınız olan bileşenler

- MP3 çalar.
- 3,5 mm'lik stereo ses kablosu.

- 1 3,5 mm'lik stereo ses kablosunu kullanarak MP3 çaları SoundBar sisteminizdeki **AUDIO IN** konektörüne bağlayın.
- 2 Uzaktan kumandada **AUDIO IN** düğmesine basın.
- 3 Ses dosyalarını veya müzik seçmek ve dinlemek için MP3 çalardaki düğmelere basın.
 - MP3 çalarda ses seviyesini maksimum seviyenin %80'i içinde belirlemeniz önerilir.

USB depolama cihazları

MP3 çalar ve USB flash bellek gibi bir USB depolama cihazındaki ses dosyalarını çalın.

İhtiyacınız olan bileşenler

- FAT veya NTFS dosya sistemleri için biçimlendirilmiş ve Yiğın Depolama Sınıfı ile uyumlu olan bir USB depolama cihazı.
- USB depolama cihazındaki MP3 dosyası

- 1 SoundBar'a bir USB depolama cihazı bağlayın.
- 2 Uzaktan kumandada **USB** düğmesine basın.
- 3 Oynatmayı kontrol etmek için uzaktan kumandayı kullanın.

Düğme	İşlem
▶	Oynatmayı başlatır, duraklatır veya devam ettirir.
◀/▶	Önceki veya sonraki parçaya atlar.
USB	Oynatma sırasında geçiş yapmak için basın: Tek bir parçayı tekrarlar ve tekrarlamayı kapatır. <ul style="list-style-type: none">• Tekrar modu açıldığında ONE RPT, gösterge panelinde kayar.• Tekrar modu kapatıldığında OFF RPT, gösterge panelinde kayar.

Not

- Bu ürün, bazı USB depolama cihazı türleriyle uyumlu olmayabilir.
- Bir USB uzatma kablosu, USB HUB veya USB çoklu okuyucu kullanıyorsanız, USB depolama cihazı tanınmayabilir.
- Dijital kamera PTP protokolleri desteklenmez.
- Okunurken USB depolama cihazını yerinden çıkarmayın.
- DRM korumalı müzik dosyaları (MP3) desteklenmez.
- USB bağlantı noktasını: 5 V \equiv , 1 A destekler.

Bluetooth yoluyla müzik çalma

Bluetooth yoluyla SoundBar sisteminizi Bluetooth cihazınıza (örn. iPad, iPhone, iPod touch, Android telefon veya laptop) bağlayarak, bu cihazda bulunan ses dosyalarını SoundBar hoparlörlerinizden dinleyebilirsiniz.

İhtiyacınız olan bileşenler

- Bluetooth A2DP profilini destekleyen ve Bluetooth sürümü 2.1 olan bir Bluetooth cihazı.
- SoundBar ile bir Bluetooth cihazı arasındaki çalışma uzaklığı yaklaşık olarak 10 metredir.

- 1 SoundBar'ı Bluetooth moduna geçirmek için kumanda üzerinde bulunan **BT** tuşuna basın.
 - ↳ Gösterge panelinde **BT** görüntülenir ve yanıp söner.

- 2 Bluetooth cihazında, Bluetooth'u etkinleştirin, bağlantıyı başlatmak için **Philips HTL1193B** ögesini arayın ve seçin (Bluetooth'un nasıl etkinleştirildiğine dair daha fazla bilgi için Bluetooth cihazınızın kullanıcı kılavuzuna başvurun).
 - ↳ Bağlantı sırasında, gösterge panelindeki **BT** ögesi yanıp söner.

- 3 SoundBar'dan bir uyan sesi duyana kadar bekleyin.
 - ↳ Bluetooth bağlantısı başarılı olduğunda, **BT** gösterge panelinde görüntülenir.

↳ Bağlantı başarısız olursa gösterge panelindeki **BT** ögesi sürekli olarak yanıp söner:

- 4 Bluetooth cihazınızda ses veya müzik dosyaları seçin ve çalın.
- Oynatma sırasında bir çağrı gelirse müzik duraklatılır.
 - Bluetooth cihazınız AVRCP profilini destekliyorsa uzaktan kumandada **◀** / **▶** düğmesine basarak bir parçayı atlayabilir veya oynatmayı duraklatmak/ devam ettirmek için **▶||** düğmesine basabilirsiniz.

- 5 Bluetooth'dan çıkmak için başka bir kaynak seçin.

- Bluetooth moduna döndüğünüzde, Bluetooth bağlantısı hala aktif durumdadır.

Not

- Müzik akışı cihaz ile SoundBar arasında bulunan, duvar, cihazı kaplayan metal muhafaza veya aynı frekansta çalışan yakındaki cihazlar gibi engeller tarafından kesilebilir.
- SoundBar sisteminizi başka bir Bluetooth cihazına bağlamak isterseniz mevcut Bluetooth cihazıyla bağlantınızı kesmek için uzaktan kumandada **8** düğmesini basılı tutun.

Otomatik bekleme modu

Bağlı bir cihazdan ortam oynatılırken 15 dakika boyunca herhangi bir düğmeye basılmaz ve bağlı cihazdan ses oynatılmazsa bu ürün otomatik olarak bekleme moduna geçer.

Fabrika ayarlarına sıfırlama

SoundBar'ınızı varsayılan ayar moduna sıfırlayabilirsiniz.

- 1 Sessiz modunda **AUX** düğmesine iki kez hızla basın.
- ↳ Fabrika ayarları geri yüklenir.

Radyo

Bu üründe radyo dinlenebilir ve en fazla 40 radyo istasyonu kaydedilebilir.

Not

- Anteni TV veya diğer radyasyon kaynaklarından mümkün olduğunca uzak bir yere koyun.
- En iyi sinyal alımı için anteni tamamen açın ve konumunu ayarlayın.
- AM ve dijital radyo desteklenmez.
- Stereo sinyali alınmazsa, radyo istasyonlarını tekrar kurmanız istenir.

Radyo istasyonlarının otomatik olarak yüklenmesi

- 1 Radyo kaynağına geçmek için **RADIO** tuşuna basın.
- ↳ Herhangi bir radyo istasyonu yüklemiyorsanız **AUTO INSTALL** (otomatik yükleme), gösterge panelinde kayar.
- 2 Radyo istasyonları eklemek için **▶||** tuşuna basın.
- ↳ **RADIO INSTALL** (radyo yükleme), gösterge panelinde kayar.
- ↳ Bu ürün sinyal gücü yeterli olan radyo istasyonlarını otomatik olarak kaydeder.
- Önceden yüklediğiniz radyo istasyonlarını kaldırmak için **PROGRAM** düğmesini 3 saniye boyunca basılı tutarak radyo istasyonlarını tekrar yükleyin.

Önceden ayarlanmış bir radyo istasyonu seçme

- 1 Radyo modunda önceden ayarlanmış bir numara görüntüleyin (**▶||** düğmesine basın).

- 2 Önceden ayarlanmış bir numara seçmek için **◀/▶** düğmelerine basın.
 - Stereo ve mono sesler arasında geçiş yapmak için **RADIO** düğmesine basın.

Bir radyo istasyonu ayarlama

- 1 Radyo modunda bir radyo frekansı görüntüleyin (**▶||** düğmesine basın).
- 2 **◀/▶** düğmelerini 2 saniyeden uzun süre basılı tutun.
 - ↳ Radyo otomatik olarak alımı en güçlü olan istasyona ayarlanır.
- 3 Daha fazla istasyon ayarlamak için 2. adımı tekrarlayın.
 - Bir radyo frekansı ayarlamak için **◀/▶** düğmelerine kısa bir süre basın.

Radyo istasyonlarını manuel olarak programlama

- 1 Bir radyo istasyonu ayarlar.
- 2 Mevcut radyo frekansını görüntüleyin (**▶||** düğmesine basın).
- 3 **PROGRAM** düğmesine kısa bir süre basın.
 - ↳ bir numara gösterge panelinde yanıp söner.
- 4 Bu radyo istasyonuna bir numara atamak için **◀/▶** düğmelerine basın.
- 5 Onaylamak için **▶||** düğmesine basın.
- 6 Başka istasyonlar programlamak için yukarıdaki adımları tekrarlayın.

Önceden ayarlanmış bir istasyonu silme

- 1 Radyo modunda önceden ayarlanmış bir numara görüntüleyin (**▶||** düğmesine basın).
- 2 **PROGRAM** düğmesine basın.
- 3 Önceden ayarlanmış bir numara seçmek için **◀/▶** düğmelerine basın.

- 4 Radyo istasyonunu silmek için **▶||** düğmesine basın.
 - ↳ Radyo istasyonu silindiğinde **DEL** kısa bir süre görüntülenir.

Şebeke ayarı

Bazı ülkelerde FM şebeke ayarı 50 kHz ve 100 kHz arasında değişebilir:

- 1 Radyo kaynağına geçmek için **RADIO** tuşuna basın.
- 2 50 kHz ve 100 kHz arasında geçiş yapmak için **▶||** düğmesini basılı tutun.

5 Yazılım güncelleme


En iyi özellikleri ve desteği elde etmek için ürününüzü en son yazılımla güncelleyin.

Yazılım sürümünün kontrol edilmesi

Sessiz modunda **AUX** düğmesine iki kez hızlı basın.

↳ Bu ürünün geçerli yazılımı 3 saniye boyunca görüntülenir ve ardından fabrika ayarlarına döndülür.

Yazılımı USB üzerinden güncelleme

- 1 En yeni sürümü www.philips.com/support adresinden kontrol edin.
 - Modelinizi arayın ve “yazılımlar ve sürücüler” seçeneğini tıklayın.
- 2 Yazılımı USB depolama cihazına yükleyin.
 - ① İndirdiğiniz dosyayı sıkıştırılmışsa açın ve açılan dosya adının “HTL1193.BIN” olduğundan emin olun.
 - ② “HTL1193.BIN” dosyasını kök dizine koyun.
- 3 Bu ürünü **AUDIO IN** kaynağına alın (**AUDIO IN** düğmesine basın).
- 4 USB depolama cihazını bu ürün üzerindeki  (**USB**) konektörüne bağlayın.
- 5 Bu ürünü **AUX** kaynağına alın ve ardından bu ürünü **USB** kaynağına alın.

- 6 Güncelleme başlayıp tamamlanana kadar bekleyin.
 - ↳ Güncelleme başladığında “UPG” (yükseltme) gösterge panelinde görüntülenir.
 - ↳ Güncelleme tamamlandığında, bu ürün otomatik olarak kapanır ve tekrar açılır.



Dikkat

- Ürün zarar görebileceği için yazılım güncellemesi devam ederken gücü kapatmayın veya USB depolama cihazını çıkarmayın.

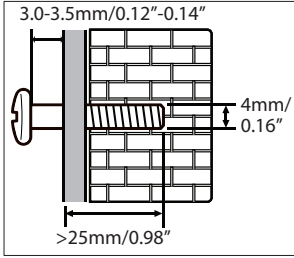
6 Duvar askısı

Not

- Duvara monte etmeden önce duvarın bu ürünün ağırlığını taşıyabileceğinden emin olun.
- Duvara montaj için bu ürün kurulum talimatlarına uygun olarak sağlam bir şekilde duvara takılmalıdır; Hatalı duvar montajı; kazalara, yaralanmalara veya hasara neden olabilir. Herhangi bir sorunuz varsa ülkenizdeki Müşteri Destek Birimine başvurun.

Vida uzunluğu/çapı

SoundBar'ın duvara montaj türüne bağlı olarak, uygun uzunlukta ve çapta vidalar kullandığınızdan emin olun.



SoundBar'ı duvara monte etmek için hızlı başlangıç kılavuzundaki resme bakın.

- 1) Duvarda iki delik açın.
- 2) Deliklerde bulunan dübel ve vidaları sabitleyin.
- 3) SoundBar'ı sabitleme vidalarından asın.

7 Ürün spesifikasyonları

Not

- Teknik özellikler ve tasarım üzerinde önceden haber vermeden değişiklik yapılabilir.

Amplifikatör

- RMS toplam çıkış gücü: 80 W RMS (+/- 0,5 dB, %10 THD)
- Frekans tepkisi: 40 Hz-20 kHz / ± 3 dB
- Sinyal/gürültü oranı: > 65 dB (CCIR) / (A ağırlıklı)
- Toplam Harmonik Bozulma: < %1
- Giriş hassasiyeti:
 - AUX: 2 Vrms +/-100 mV
 - AUDIO IN: 1 Vrms + / -100 mV

Ses

- S/PDIF Dijital ses girişi:
 - Koaksiyel: IEC 60958-3
 - Optik: TOSLINK
- Örneklem frekansı:
 - MP3: 8 kHz, 11 kHz, 12 kHz, 16 kHz, 22 kHz, 24 kHz, 32 kHz, 44.1 kHz, 48 kHz
- Sabit bit hızı:
 - MP3: 8 kbps - 320 kbps

Radyo alıcısı

- Ayarlama Aralığı: FM 87.5-108 MHz (50/100 kHz)
- Şebeke ayarı: 50/100 kHz
- Hassaslık
 - Mono, 26 dB S/N Oranı: ≤ 22 dBf
 - Stereo, 46 dB S/N Oranı: ≥ 48 dBf
- Arama Seçiciliği: ≤ 32 dBf
- Toplam Harmonik Bozukluk: < 3%
- Sinyal Gürültü Oranı: ≥ 45 dB

USB

- Uyumluluk: Hi-Speed USB (2.0)
- Destek sınıfı: USB Yığın Depolama Sınıfı (MSC)
- Dosya sistemi: FAT16, FAT32, NTFS
- MP3 dosya formatlarını destekler

Bluetooth

- Bluetooth profilleri: A2DP, AVRCP
- Bluetooth sürümü: 2.1
- Frekans bandı/Çıkış gücü: 2400 - 2483,5 MHz / ≤ 20 dBm

Ana ünite

- Güç kaynağı: 100-240 V~, 50/60 Hz
- Güç Tüketimi: 35 W
- Bekleme modunda güç tüketimi: $\leq 0,5$ W
- Boyutlar (G x Y x D): 865 x 67,8 x 85,5 mm
- Ağırlık: 1,8 kg
- **Dahili hoparlörler:** 4 adet tam kapsamlı hoparlör (54,5 mm/2 inç, 6 ohm)

Subwoofer

- Empedans: 6 ohm
- Hoparlör sürücüsü: 1 x 134 mm (5,25 inç) woofer
- Boyutlar (G x Y x D): 160 x 228 x 295 mm
- Ağırlık: 2,5 kg

Uzaktan kumanda pilleri

- 1 x AAA-R03-1,5 V

Bekleme bilgileri

- Ürün, 15 dakika boyunca işlem yapılmadığında otomatik olarak bekleme moduna veya ağa bağlı bekleme moduna geçer.
- Bekleme modunda veya ağa bağlı bekleme modunda güç tüketimi 0,5 W değerinin altındadır.

- Bluetooth bağlantısını devre dışı bırakmak için uzaktan kumanda üzerindeki Bluetooth düğmesini basılı tutun.
- Bluetooth bağlantısını etkinleştirmek için Bluetooth cihazınızın Bluetooth bağlantısı özelliğini açın veya Bluetooth bağlantısını NFC etiketi (mevcutsa) aracılığıyla etkinleştirin.

8 Sorun giderme

Uyarı

- Elektrik çarpması riski. Bu ürünün muhafazasını kesinlikle çıkarmayın.

Garantinin geçerliliğini korumak için ürünü kendi olanaklarınızla onarmaya çalışmayın. Bu ürünü kullanırken sorunla karşılaşırsanız, servis talep etmeden önce aşağıdaki noktaları kontrol edin. Sorun çözülmiyorsa, destek almak için şu adrese gidin: www.philips.com/support.

Ana ünite

SoundBar'daki tuşlar çalışmıyor.

- SoundBar'ınızı prizden çekin, birkaç dakika bekleyin ve tekrar prize takın.

Ses

SoundBar hoparlörlerinden ses gelmiyor.

- Bu ürünün ses kablosunu TV'nize veya diğer cihazlara bağlayın.
- Bu ürünün ses girişini TV'nizdeki ya da diğer cihazlardaki ses çıkışına bağladığınızdan emin olun.
- Bu ürünü fabrika ayarlarına sıfırlayın.
- Kumanda üzerinden, doğru ses girişini seçin.
- Bu ürünün sesinin tamamen kapatılmadığından emin olun.

Ses ve video senkronize değil.

- Ses ile videoyu senkronize etmek için **AUDIO SYNC +/-** tuşuna basın.

Bozuk ses veya yankı.

- SoundBar ile TV'den ses çalışıyorsanız, TV'nin sesinin kapalı olduğundan emin olun.

Bluetooth

Cihaz, SoundBar'a bağlanamıyor.

- Cihaz SoundBar için gereken uyumlu profilleri desteklemiyor.
- Cihazın Bluetooth özelliğini etkinleştirmemişsiniz. Fonksiyonun nasıl etkinleştirileceğiyle ilgili bilgi için cihazın kullanım kılavuzuna bakın.
- Cihaz doğru olarak bağlanmamış. Cihazı doğru şekilde bağlayın. (bkz. 'Bluetooth doğru şekilde bağlayın.' sayfa 9)
- SoundBar zaten başka bir Bluetooth cihazla bağlantı kurmuştur. Bağlı cihazın bağlantısını kesin ve tekrar deneyin.

Bağlı Bluetooth cihazından çalınan sesin kalitesi düşük.

- Bluetooth alımı zayıftır. Cihazı SoundBar'a yaklaştırın veya cihaz ile SoundBar ile arasındaki engelleri kaldırın.

Bağlı Bluetooth cihazının sürekli bağlantısı kopuyor ve tekrar bağlanıyor.

- Bluetooth alımı zayıftır. Cihazı SoundBar'a yaklaştırın veya cihaz ile SoundBar ile arasındaki engelleri kaldırın.
- Bluetooth cihazının Wi-Fi özelliğini kapatıp tekrar deneyin.
- Bazı Bluetooth cihazlarda, güç tasarrufu için Bluetooth bağlantısı otomatik olarak devre dışı bırakılabilir. Bu durum SoundBar'ın arızalı olduğunu göstermez.



Manufactured under license from Dolby Laboratories. Dolby and the double-D symbol are trademarks of Dolby Laboratories.



The Bluetooth® word mark and logos are registered trademarks owned by Bluetooth SIG, Inc. and any use of such marks by Gibson Innovations Limited is under license. Other trademarks and trade names are those of their respective owners.



Specifications are subject to change without notice
Copyright © 2017 Gibson Innovations Limited.

This product has been manufactured by, and is sold under the responsibility of Gibson Innovations Ltd., and Gibson Innovations Ltd. is the warrantor in relation to this product.

Philips and the Philips Shield Emblem are registered trademarks of Koninklijke Philips N.V. and are used under license.

HTL1193B_98_UM (TR)_V1.0

