

# Sempre pronto a ajudar

Registe o seu produto e obtenha suporte em  
[www.philips.com/support](http://www.philips.com/support)



BT1300



## Manual do utilizador

**PHILIPS**



# Índice

---

<b>1</b>	<b>Importante</b>	<b>2</b>
----------	-------------------	----------

---

<b>2</b>	<b>O seu altifalante Bluetooth</b>	<b>3</b>
	Introdução	3
	Conteúdo da embalagem	3
	Visão geral do altifalante	4

---

<b>3</b>	<b>Introdução</b>	<b>5</b>
	Fixar o fio	5
	Carregar a bateria integrada	5
	Ligar/desligar	6

---

<b>4</b>	<b>Reprodução</b>	<b>7</b>
	Utilizar dispositivos Bluetooth	7
	Reproduzir a partir de dispositivos externos	8
	Ajustar o volume	8

---

<b>5</b>	<b>Informações do produto</b>	<b>9</b>
	Especificações	9

---

<b>6</b>	<b>Resolução de problemas</b>	<b>10</b>
	Geral	10
	Sobre o dispositivo Bluetooth	10

---

<b>7</b>	<b>Aviso</b>	<b>11</b>
	Conformidade	11
	Cuidados a ter com o ambiente	11
	Aviso de marca comercial	12

# 1 Importante



## Aviso

- Nunca retire o revestimento deste altifalante.
  - Nunca lubrifique nenhuma peça deste altifalante.
  - Nunca coloque este altifalante em cima de outros equipamentos eléctricos.
  - Mantenha este altifalante afastado de luz solar directa, fontes de chamas sem protecção ou fontes de calor.
- 
- Assegure-se de que há espaço livre suficiente à volta do altifalante para assegurar a ventilação.
  - Utilize apenas acessórios especificados pelo fabricante.
  - A pilha não deve ser exposta a calor excessivo, por exemplo a luz solar, fogo ou fontes de calor semelhantes.
  - O altifalante não deve ser exposto a gotas nem salpicos.
  - Não coloque quaisquer fontes de perigo em cima do altifalante (por ex., objectos com líquidos, velas acesas).



## Nota

- A placa de identificação encontra-se na parte posterior do produto.

## 2 O seu altifalante Bluetooth

Parabéns pela compra do seu produto e bem-vindo à Philips! Para usufruir de todas as vantagens da assistência oferecida pela Philips, registre o seu produto em [www.philips.com/welcome](http://www.philips.com/welcome).

---

### Introdução

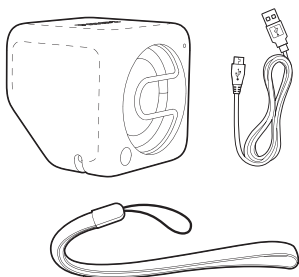
Com este altifalante, pode desfrutar de áudio dos seus dispositivos com Bluetooth ou de outros dispositivos de áudio externos.

---

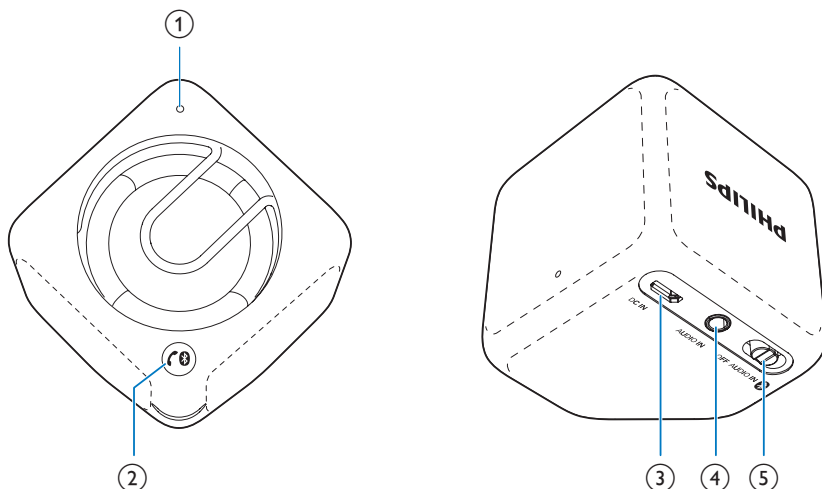
### Conteúdo da embalagem

Verifique e identifique o conteúdo da embalagem:

- Altifalante
- Cabo para carregamento USB
- Fio para transporte
- Manual do utilizador resumido
- Folheto de segurança e avisos



## Visão geral do altifalante



### ① Indicador LED

### ②

- Desactivar a ligação Bluetooth.
- Entrar no modo de emparelhamento Bluetooth.
- Atender ou rejeitar uma chamada recebida.
- Terminar a chamada telefónica actual.
- Transferir a chamada para o seu dispositivo móvel.

### ③ DC IN

- Carregar a bateria integrada com um cabo USB.

### ④ AUDIO IN

- Ligar um dispositivo de áudio externo.

### ⑤ OFF/AUDIO IN/

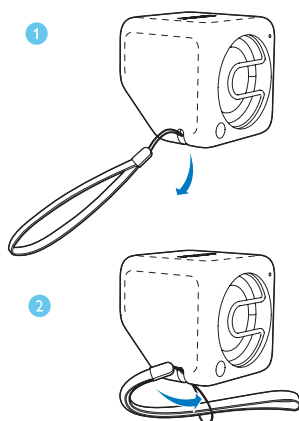
- Seleccionar a fonte Bluetooth ou AUDIO IN.
- Desligar o altifalante.

# 3 Introdução

Siga sempre as instruções dadas neste capítulo pela devida sequência.

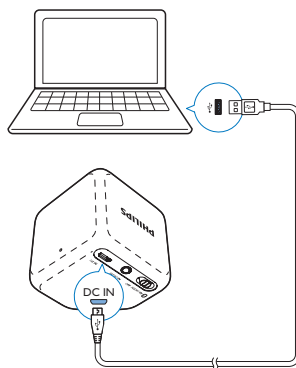
## Fixar o fio

Para um transporte fácil, fixe o fio fornecido a este altifalante, conforme ilustrado.



Ligue o cabo USB fornecido

- à tomada **DC IN** no altifalante e
- a uma entrada USB num computador.



## Estado do indicador de carregamento

O indicador LED apresenta o estado da bateria.

	Em carregamento	Carga completa
Modo "OFF"	Intermitente a branco	Desligado
Modo "AUDIO IN"	Intermitente a branco	Continuamente aceso a branco
Modo "Bluetooth"	Intermitente a azul ou continuamente aceso a azul (dependendo do estado de ligação do Bluetooth)	Intermitente a azul ou continuamente aceso a azul (dependendo do estado de ligação do Bluetooth)

## Carregar a bateria integrada




O altifalante é alimentado por uma bateria recarregável incorporada.

### Nota

- Antes da utilização, carregue completamente a bateria incorporada.
- A entrada micro USB é utilizada apenas para carregamentos.
- As baterias recarregáveis têm um número limitado de ciclos de carregamento. A vida útil das baterias e o número de ciclos de carregamento variam de acordo com a utilização dada e com as características do material.

---

## Ligar/desligar

- Para ligar o altifalante, desloque o botão **OFF/AUDIO IN/**  para  ou para **AUDIO IN**.
  -  : ouvir um dispositivo Bluetooth externo através da ligação Bluetooth.
  - **AUDIO IN**: ouça um dispositivo externo através de um cabo de entrada de áudio.
- Para desligar o altifalante, desloque o botão para **OFF**.



# 4 Reprodução

## Utilizar dispositivos Bluetooth

Com este altifalante, pode ouvir áudio de dispositivos com Bluetooth e controlar uma chamada recebida através do Bluetooth.

## Reproduzir a partir de dispositivos Bluetooth



### Nota

- Assegure-se de que o seu dispositivo Bluetooth é compatível com este altifalante.
- Antes de emparelhar um dispositivo com este altifalante, leia o respectivo manual do utilizador para se informar sobre a compatibilidade do Bluetooth.
- O altifalante pode memorizar um máximo de 4 dispositivos emparelhados.
- Assegure-se de que a função Bluetooth é activada no seu dispositivo e que o seu dispositivo está definido como visível para todos os outros dispositivos Bluetooth.
- Qualquer obstáculo entre este altifalante e um dispositivo Bluetooth pode reduzir o alcance de funcionamento.
- Mantenha afastados todos os outros dispositivos electrónicos que possam causar interferências.
- O alcance de funcionamento entre este altifalante e um dispositivo Bluetooth é de aprox. 10 metros.
- Se o telemóvel ligado receber uma chamada, a reprodução de música é colocada em pausa.

- 1 Desloque o interruptor **OFF /AUDIO IN/** para .  
↳ O indicador LED fica intermitente a azul.
- 2 No seu dispositivo Bluetooth, active o Bluetooth e procure dispositivos Bluetooth que possam ser emparelhados (consulte o manual do utilizador do dispositivo).

- 3 Quando [**Philips BT1300**] for apresentado no seu dispositivo, seleccione-o para iniciar o emparelhamento e a ligação. Se necessário, introduza "0000" como palavra-passe de emparelhamento.

↳ Depois do emparelhamento e da ligação bem sucedidos, o altifalante emite dois sinais sonoros e o indicador LED mantém-se continuamente aceso a azul.

- 4 Reproduza áudio no dispositivo Bluetooth.  
↳ O áudio é transmitido do seu dispositivo Bluetooth para o altifalante.

### Para desligar o dispositivo com Bluetooth:

- Mantenha premido durante dois segundos;
- Desactive o Bluetooth no seu dispositivo; ou
- Desloque o dispositivo para fora do alcance de comunicação.  
↳ O indicador LED fica intermitente a azul.

### Para voltar a ligar o dispositivo Bluetooth:

- Da próxima vez que ligar o altifalante, este liga-se automaticamente ao último dispositivo ligado; ou
- No seu dispositivo Bluetooth, seleccione "**Philips BT1300**" no seu menu Bluetooth para iniciar o emparelhamento.





### Para se ligar a outro dispositivo com Bluetooth:

- 1 Mantenha premido durante dois segundos para desligar o dispositivo ligado actualmente;  
↳ O altifalante entra no modo de emparelhamento Bluetooth.
- 2 Estabeleça a ligação a outro dispositivo Bluetooth.

Indicador LED	Descrição
Intermitente a azul	A ligar; A aguardar emparelhamento
Aceso continuamente a azul	Ligado

## Controlar a sua chamada telefónica

Depois de efectuar a ligação Bluetooth, pode controlar uma chamada recebida com este altifalante.

Botão	Função
	Premir para atender uma chamada recebida.
	Manter premido para rejeitar uma chamada recebida.
	Durante uma chamada, premir para terminar a chamada actual.
	Durante uma chamada, manter premido para transferir a chamada para o seu dispositivo móvel.

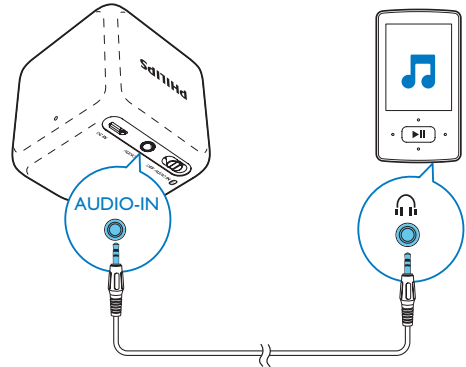
### Nota

- A reprodução de música é colocada em pausa quando é recebida uma chamada e é retomada quando a sua chamada telefónica termina.

## Reproduzir a partir de dispositivos externos

Com este altifalante, também pode ouvir um dispositivo áudio externo, como um leitor MP3.

- 1 Ligue um cabo de entrada de áudio (não fornecido) com um conector de 3,5 mm em ambas as extremidades
  - à tomada **AUDIO IN** neste altifalante e
  - à tomada dos auscultadores no dispositivo externo.



- 2 Desloque o botão **OFF / AUDIO IN /** para **AUDIO IN**.  
↳ O indicador LED muda para branco.
- 3 Reproduza áudio no dispositivo externo (consulte o seu manual do utilizador).

## Ajustar o volume

Durante a reprodução, utilize o controlo de volume no seu dispositivo Bluetooth ou externo para ajustar o volume.

# 5 Informações do produto



## Nota

- As informações do produto estão sujeitas a alteração sem aviso prévio.

## Informações gerais

Alimentação de corrente (através da entrada USB)	5 V $\pm$ 0,5 A
Bateria integrada	Bateria de polímeros de lítio (3,7V, 500 mAh)
Dimensões - Unidade principal (L x A x P)	55 x 55 x 55 mm
Peso - Unidade principal	0,1 kg

## Especificações

### Amplificador

Potência efectiva	2 W RMS
Resposta em frequência	80 -16 000 Hz, $\pm$ 3 dB
Relação sinal/ruído	>70 dBA
Entrada de áudio	300 mV RMS

### Altifalantes

Impedância do altifalante	4 ohm
Diafragma do altifalante	4,5 cm de gama total
Sensibilidade	>81 dB/m/W $\pm$ 3 dB/m/W

### Bluetooth

Versão do Bluetooth	V3.0
Perfil do Bluetooth	HFP, HSP, A2DP
Banda de frequências do Bluetooth	2,4 GHz ~ 2,48 GHz
Alcance do Bluetooth	10 m (em espaços livres)

# 6 Resolução de problemas



## Aviso

- Nunca retire o revestimento deste dispositivo.

A garantia torna-se inválida se tentar reparar o sistema.

Se tiver dificuldades ao utilizar este dispositivo, verifique os seguintes pontos antes de solicitar assistência. Se o problema persistir, visite a página Web da Philips ([www.philips.com/support](http://www.philips.com/support)). Ao contactar a Philips, certifique-se de que tem o dispositivo por perto e de que os números do modelo e de série estão disponíveis.

---

## Geral

### Sem corrente

- Carregue o seu altifalante.

### Sem som ou som distorcido

- Ajuste o volume no dispositivo ligado.

### Nenhuma resposta do altifalante.

- Reinicie o altifalante.

---

## Sobre o dispositivo Bluetooth


A qualidade de áudio é má após a ligação a um dispositivo com Bluetooth.

- A recepção Bluetooth é má. Aproxime o dispositivo deste produto ou retire qualquer obstáculo existente entre estes.

**Não é possível ligar ao dispositivo.**

- A função Bluetooth do dispositivo não está activada. Consulte o manual do utilizador do dispositivo para saber como activar a função.
- O produto já se encontra ligado a outro dispositivo com Bluetooth. Desligue esse dispositivo e tente novamente.

Falha ao procurar o BT1300 no seu dispositivo para emparelhamento.

- Mantenha  premido durante três segundos e, em seguida, tente novamente.

O dispositivo emparelhado liga e desliga constantemente.

- A recepção Bluetooth é má. Aproxime o dispositivo deste produto ou retire qualquer obstáculo existente entre estes.
- Em alguns dispositivos, a ligação Bluetooth pode ser desactivada automaticamente como medida de poupança de energia. Isto não indica nenhuma avaria deste produto.

# 7 Aviso

Quaisquer alterações ou modificações feitas a este dispositivo que não sejam expressamente aprovadas pela WOOX Innovations poderão anular a autoridade do utilizador para operar o equipamento.

## Conformidade

# CE 0700

A WOOX Innovations declara, através deste documento, que este produto cumpre os requisitos essenciais e outras disposições relevantes da Directiva 1999/5/CE. A Declaração de Conformidade pode ser encontrada em [www.philips.com/support](http://www.philips.com/support).

## Cuidados a ter com o ambiente

### Eliminação do produto usado e da pilha



O produto foi concebido e fabricado com materiais e componentes de alta qualidade, que podem ser reciclados e reutilizados.



Este símbolo num produto significa que o produto está abrangido pela Directiva Europeia 2012/19/UE.



Este símbolo significa que o produto contém uma bateria recarregável incorporada abrangida pela Directiva Europeia 2013/56/EU e que não pode ser eliminada juntamente com os resíduos domésticos comuns. Recomendamos vivamente que leve o seu produto a um ponto de recolha oficial ou a um centro de assistência da Philips para que um técnico qualificado retire a bateria recarregável.

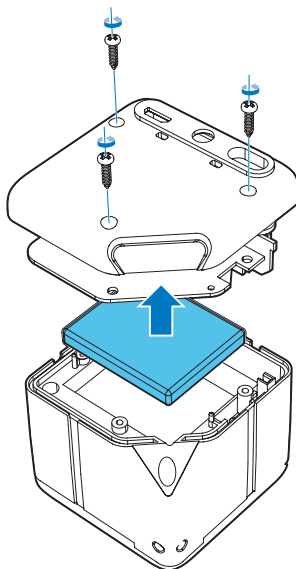
Informe-se acerca do sistema de recolha selectiva local para produtos eléctricos e electrónicos e baterias recarregáveis. Siga as regras locais e nunca elimine o produto e as baterias recarregáveis juntamente com os resíduos domésticos comuns. A eliminação correcta de produtos e baterias recarregáveis usados ajuda a evitar consequências prejudiciais para o meio ambiente e para a saúde pública.



### Atenção

- A remoção da bateria integrada anula a garantia e pode destruir o produto.

Entregue sempre o produto a um profissional para remover a bateria integrada.



## Informações ambientais

Omitiram-se todas as embalagens desnecessárias. Procurámos embalar o produto para que simplificasse a sua separação em três materiais: cartão (embalagem), espuma de poliestireno (protecção) e polietileno (sacos, folha de espuma protectora).

O sistema é constituído por materiais que podem ser reciclados e reutilizados se desmontados por uma empresa especializada.

Cumpra os regulamentos locais no que respeita à eliminação de embalagens, pilhas gastas e equipamentos obsoletos.

---

## Aviso de marca comercial

### Bluetooth

A marca com a palavra Bluetooth® e respectivos logótipos são marcas comerciais registadas da Bluetooth SIG, Inc. e qualquer utilização destes pela WOOX Innovations é feita sob licença.





2014 © WOOX Innovations Limited. All rights reserved.

Philips and the Philips' Shield Emblem are registered trademarks of Koninklijke Philips N.V. and are used by WOOX Innovations Limited under license from Koninklijke Philips N.V.

BT1300\_00\_UM\_V2.0

