

Register your product and get support at

[www.philips.com/welcome](http://www.philips.com/welcome)

HTS5540

HTS5550

---

EN User manual

---

DA Brugervejledning

---

DE Benutzerhandbuch

---

EL Εγχειρίδιο χρήσης

---

ES Manual del usuario

---

FI Käyttöopas

---

FR Mode d'emploi

---

IT Manuale utente

---

---

NL Gebruiksaanwijzing

---

PL Instrukcja obsługi

---

PT Manual do utilizador

---

SV Användarhandbok

---

TR Kullanım kılavuzu

---

**PHILIPS**



# Indholdsfortegnelse

---

<b>1</b>	<b>Meddelelse</b>	2
	Copyright	2
	Overholdelse	2
	Strømsikring (kun Storbritannien)	2
	Varemærker	2

---

<b>2</b>	<b>Vigtigt</b>	3
	Sikkerhed	3
	Produktpleje	4
	Bortskaffelse af udtjente produkter og batterier	4

---

<b>3</b>	<b>Din hjemmebiograf</b>	5
	Hovedenhed	5
	Fjernbetjening	5

---

<b>4</b>	<b>Tilslut din hjemmebiograf</b>	7
	Stik	7
	Tilsluttes TV'et	7
	Tilslut lyd fra TV eller andre enheder	8
	Tilslut et trådløst modul	8

---

<b>5</b>	<b>Brug af din hjemmebiograf</b>	9
	Inden du starter	9
	Vælg lyd	9
	Diskafspilning	10
	Afspil fra USB-lagringsenhed	11
	Flere afspilningsfunktioner	11
	Afspilning af radio	12
	Afspil lyd fra TV eller andre enheder	12
	Afspil fra en MP3-afspiller	12
	Brug af Philips EasyLink	12
	Opret MP3-lydfiler	13

---

<b>6</b>	<b>Ændring af indstillinger</b>	13
	Juster generelle indstillinger	14
	Rediger lydindstillinger	14
	Ændring af videoindstillinger	15
	Rediger præferenceindstillinger	15

---

<b>7</b>	<b>Opdater software</b>	16
	Kontroller softwareversion	16
	Opdater softwaren fra en CD-R eller USB	16

---

<b>8</b>	<b>Produktspecifikationer</b>	16
----------	-------------------------------	----

---

<b>9</b>	<b>Fejlfinding</b>	18
----------	--------------------	----

---

<b>10</b>	<b>Indeks</b>	19
-----------	---------------	----

# 1 Meddelelse

## Copyright



Be responsible  
Respect copyrights

Dette produkt indeholder teknologi med copyright-beskyttelse, som er beskyttet af visse amerikanske patenter og anden immateriel ejendom tilhørende Macrovision Corporation og andre rettighedsejere. Brug af teknologi med copyright-beskyttelse skal godkendes af Macrovision Corporation, og er kun beregnet til privat brug og anden visning for et begrænset publikum, medmindre det er godkendt af Macrovision Corporation. Ombygning og demontering af enheden er forbudt.

### Copyright i Storbritannien

Optagelse og afspilning af materiale kan være betinget af samtykke. Se Copyright Act 1956 og The Performers' Protection Acts 1958 to 1972.

## Overholdelse



Dette produkt overholder de væsentlige krav og andre relevante bestemmelser i direktiverne 2006/95/EC (lavspænding) og 2004/108/EC (EMC).

## Strømsikring (kun Storbritannien)

Dette produkt er forsynet med et godkendt støbt stik. Hvis det er nødvendigt at udskifte strømsikringen, skal denne erstattes af en sikring af samme værdi som angivet på stikket (f.eks. 10 A).

- 1 Fjern sikringsdækslet og sikringen.
- 2 Den nye sikring skal overholde BS 1362 og have ASTA-godkendelsesmærket. Hvis du mister sikringen, skal du kontakte din forhandler for at få bekræftet den korrekte type.
- 3 Sæt sikringsdækslet på igen.



Bemærk

- Med henblik på at overholde EMC-direktivet (2004/108/EC) må dette produkt ikke frakobles strømledningen.

## Varemærker



Fremstillet på licens efter US patent nr.: 5,451,942; 5,956,674; 5,974,380; 5,978,762; 6,487,535 og andre US- og verdensomspændende patenter, der enten er udstedt eller anmeldt. DTS og Symbol er registrerede varemærker og DTS Digital Surround og DTS-logoerne er varemærker tilhørende DTS, Inc. Der følger software med produktet. © DTS, Inc. Alle rettigheder forbeholdes.



Fremstillet på licens fra Dolby Laboratories. Dolby, Pro Logic og dobbelt-D-symbolet er varemærker tilhørende Dolby Laboratories.



DivX® og DivX Ultra® er registrerede varemærker tilhørende DivX, Inc. og benyttes under licens.

DivX Ultra®-certificeret til afspilning af DivX®-video med avancerede funktioner og indhold. OM DIVX VIDEO: DivX® er et digitalt videoformat skabt af DivX, Inc. Dette er en officielt certificeret DivX-enhed, som kan afspille DivX-video. Besøg [www.divx.com](http://www.divx.com) for at få yderligere oplysninger og softwareværktøjer, så du kan konvertere dine filer til DivX-video. OM DIVX VIDEO-ON-DEMAND: Denne DivX-certificerede®-enhed skal registreres for at kunne afspille DivX VOD-indhold (Video-on-Demand). Du skal finde DivX VOD-afsnittet i enhedskonfigurationsmenuen for at generere registreringskoden. Gå til [vod.divx.com](http://vod.divx.com) med denne kode for at udføre registreringen og lære mere om DivX-VOD.



Windows Media og Windows-logoet er varemærker eller registrerede varemærker tilhørende Microsoft Corporation i USA og/eller andre lande.



HDMI samt HDMI-logoet og High-Definition Multimedia Interface er varemærker eller registrerede varemærker tilhørende HDMI Licensing LLC.



USB-IF-logoerne er varemærker tilhørende Universal Serial Bus Implementers Forum, inc.



### Regionale meddelelser

Advarsel: Usynlig laserstråling ved åbning når sikkerhedsafbrydere er ude af funktion. Undgå udsættelse for stråling. Bemærk: Netafbryderen er sekundært indkoblet og afbryder ikke strømmen fra nettet. Den indbyggede netdel er derfor tilsluttet til lysnettet så længe netstikket sidder i stikkontakten.

Norge

Typeskilt findes på apparatens underside.

Observer: Netbryteren er sekundært innkoblet. Den indbyggede netdelen er derfor ikke frakoblet nettet så længe apparatet er tilsluttet nettkontakten. For å redusere faren for brann eller elektrisk støt, skal apparatet ikke utsettes for regn eller fuktighet.

## 2 Vigtigt

Sørg for at læse og forstå alle instruktioner, før du anvender hjemmebiografen. Hvis der opstår skader, fordi instruktionerne ikke har været fulgt, gælder garantien ikke.

### Sikkerhed

#### Risiko for elektrisk stød eller brand!

- Udsæt aldrig produktet eller tilbehøret for regn eller vand. Anbring aldrig væskebeholdere, f.eks. vaser, i nærheden af produktet. Hvis der spildes væsker på eller i produktet, skal du øjeblikkeligt afbryde det fra stikkontakten. Kontakt Philips Kundeservice for at få produktet undersøgt før brug.
- Anbring aldrig produktet eller tilbehøret i nærheden af åben ild eller andre varmekilder, herunder direkte sollys.
- Indsæt aldrig genstande i ventilationsristene eller andre åbninger på produktet.
- Hvis netstikket eller et apparatstik bruges til at afbryde enheden, skal disse kunne betjenes.
- Tag stikket til produktet ud af stikkontakten under tordenvejr.
- Når du tager ledningen ud, skal du altid holde i stikket, aldrig i ledningen.

#### Risiko for kortslutning eller ild!

- Før du tilslutter produktet til en stikkontakt, skal du sikre dig, at strømspændingen svarer til den værdi, der er anført bag på produktet. Tilslut aldrig produktet til stikkontakten, hvis det ikke har den samme spænding.

#### Risiko for skade eller beskadigelse af hjemmebiografen!

- Benyt udelukkende det medfølgende vægmonteringsbeslag til vægmonterbare produkter. Fastgør vægbeslaget til en væg, der kan bære den samlede vægt af produktet og vægbeslaget. Koninklijke Philips Electronics N.V. er ikke ansvarlig for forkert vægmontering, der resulterer i ulykker eller skader på personer eller ting.
- Benyt kun de medfølgende standere til højttalerne. Gør standerne godt fast til højttalerne. Placer de samlede standere på flade, lige overflader, som understøtter højttalerens og standerens samlede vægt.

- Placer aldrig produktet eller andre genstande på strømledningerne eller på andet elektrisk udstyr.
- Hvis produktet transporteres ved temperaturer under 5 °C, skal produktet udpakkes, og du skal vente, indtil dets temperatur svarer til rumtemperaturen, før du slutter det til stikkontakten.
- Apparatet afgiver både synlig og usynlig laserstråling, når det er tændt. Undgå at blive udsat for stråling.
- Rør ikke ved diskens optiske linse i diskrummet.

#### Risiko for overophedning!

- Installer aldrig produktet på et indelukket sted. Sørg altid for en afstand på mindst 10 cm hele vejen rundt om produktet til ventilation. Sørg for, at gardiner eller andre genstande ikke dækker ventilationshullerne på produktet.

#### Risiko for forurening!

- Bland ikke batterier (gamle og nye eller brunstens- og alkalinebatterier osv.).
- Tag batterierne ud, når de er brugt op, eller hvis fjernbetjeningen ikke skal bruges i længere tid.
- Batterier indeholder kemiske stoffer og bør derfor altid bortskaffes på forsvarlig vis.

## Produktpleje

- Læg ikke andre objekter end diske i diskskuffen.
- Læg ikke bulede eller knækkede diske i diskskuffen.
- Fjern diske fra diskskuffen, hvis du ikke planlægger at benytte produktet igennem længere tid.
- Benyt kun mikrofiberklude til at rengøre produktet med.

## Bortskaffelse af udtjente produkter og batterier



Dit produkt er udviklet og fremstillet i materialer og komponenter af høj kvalitet, som kan genbruges.



Når et produkt er forsynet med dette symbol med en overkrydset affaldsspand på hjul, betyder det, at produktet er omfattet af EU-direktiv 2002/96/EC. Undersøg reglerne for dit lokale indsamlingssystem for elektriske og elektroniske produkter.

Følg de lokale regler; og bortskaf ikke dine udtjente produkter sammen med almindeligt husholdningsaffald.

Korrekt bortskaffelse af udtjente produkter er med til at forhindre negativ påvirkning af miljø og helbred.



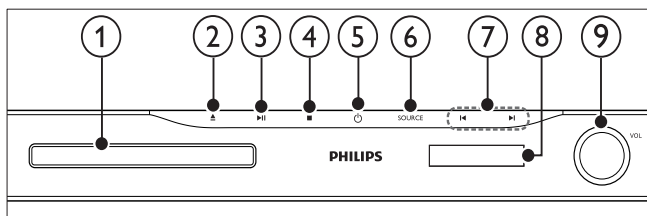
Dit produkt indeholder batterier, som er omfattet af EU-direktivet 2006/66/EC, og som ikke må bortskaffes sammen med almindeligt husholdningsaffald.

Undersøg venligst de lokale indsamlingsregler for batterier; da korrekt bortskaffelse er med til at forhindre negativ påvirkning af miljø og helbred.

# 3 Din hjemmebiograf

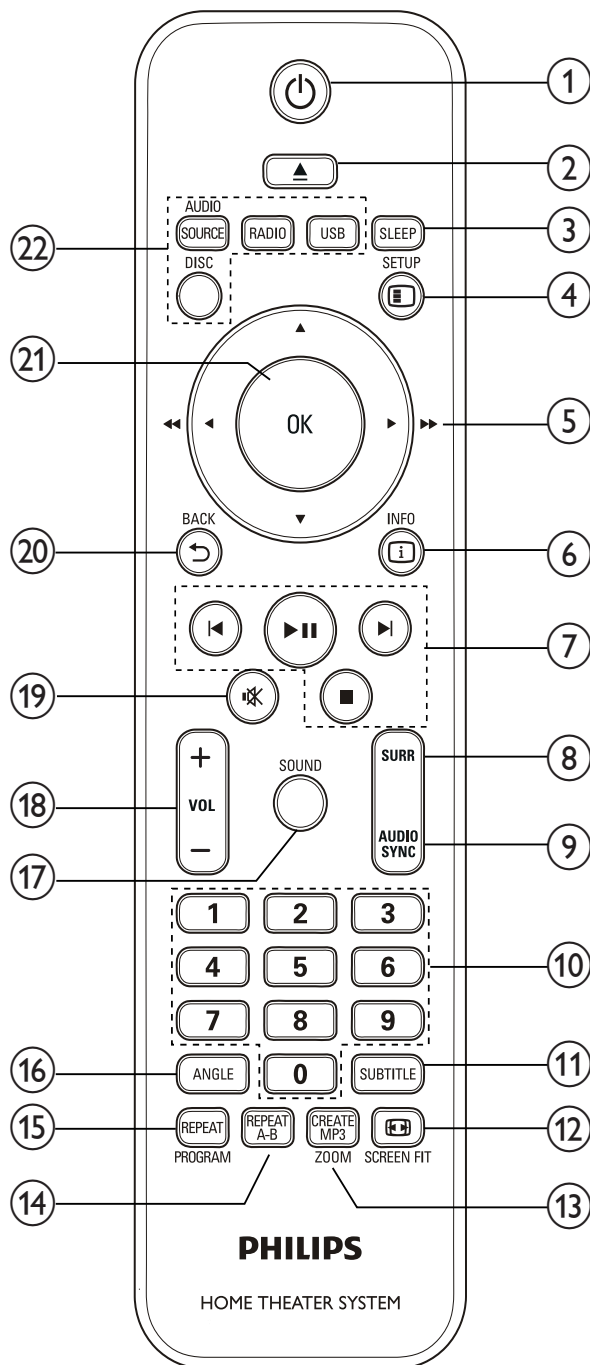
Tillykke med dit køb, og velkommen til Philips!  
Hvis du vil have fuldt udbytte af den support, som Philips tilbyder, kan du registrere din hjemmebiograf på [www.philips.com/welcome](http://www.philips.com/welcome).

## Hovedenhed



- ① **Diskskuffe**
- ② **▲ (Åbn/Luk)**  
Åbner eller lukker diskskuffen.
- ③ **▶|| (Afspil/Pause)**  
Starter, pauser eller fortsætter afspilningen.
- ④ **■ (Stop)**
  - Stopper afspilningen.
  - Sletter i radiotilstand den aktuelt forudindstillede radiostation.
- ⑤ **⏻ (Standby-Til)**  
Tænder for hjemmebiografen eller sætter den på standby.
- ⑥ **SOURCE**  
Vælger en lyd-/videokilde til hjemmebiografen.
- ⑦ **⏮ / ⏭**
  - Springer til det forrige eller næste spor, kapitel eller fil.
  - Vælger en forudindstillet radiostation i radiotilstand.
- ⑧ **Skærmpanel**
- ⑨ **Hjul til lydstyrkekontrol**

## Fjernbetjening



- ① **⏻ (Standby-Til)**
  - Tænder for hjemmebiografen eller sætter den på standby.
  - Når EasyLink er aktiveret, kan du trykke på tasten og holde den inde i tre sekunder for at sætte alle tilsluttede HDMI CEC-kompatible enheder på standby.
- ② **▲ OPEN/CLOSE**  
Åbner eller lukker diskskuffen.

- ③ **SLEEP**  
Sætter hjemmebiografen på standby efter det valgte tidsrum.
- ④ **⏏ SETUP**  
Åbner eller afslutter opsætningsmenuen.
- ⑤ **▲▼◀▶ (Navigationsknapper)**
- Naviger i menuerne.
  - I videotilstand skal du trykke på venstre eller højre for at søge hurtigt frem eller tilbage.
  - I radiostilstand skal du trykke på venstre eller højre for at søge efter en radiostation. Tryk på op eller ned for at finindstille en radiofrekvens.
- ⑥ **i INFO**  
Viser oplysninger om, hvad der afspilles.
- ⑦ **Afspilningstaster**  
Kontroller afspilning.
- ⑧ **SURR (Surroundlyd)**  
Skifter til surroundlyd eller stereolyd.
- ⑨ **AUDIO SYNC**
- Vælger et lydprog eller kanal.
  - Tryk på tasten, og hold den inde for at synkronisere lyden med videoen. Bruges sammen med +/-.
- ⑩ **Numeriske knapper**  
Vælger emne, der skal afspilles.
- ⑪ **SUBTITLE**  
Vælger undertekstsprog til videoen.
- ⑫ **⏏ SCREEN FIT**  
Tilpasser billedformatet til TV-skærmen.
- ⑬ **CREATE MP3/ZOOM**
- Åbner menuen til oprettelse af MP3.
  - Zoomer ind på en videoscene eller et billede.
- ⑭ **REPEAT A-B**  
Markerer to punkter i et kapitel eller et spor til gentaget afspilning, eller deaktiverer gentagelsestilstand.
- ⑮ **REPEAT / PROGRAM**
- Vælger gentagelses- eller blandingstilstand.
  - I radiotilstand programmerer funktionen radiostationer.
- ⑯ **ANGLE**  
Viser indstillinger for forskellige kameravinkler.
- ⑰ **SOUND**  
Vælger en lydtilstand.
- ⑱ **VOL +/-**  
Forøger eller formindsker lydstyrken.
- ⑲ **⏏ (Afbryd)**  
Deaktiverer/aktiverer lyden
- ⑳ **↩ BACK**  
Går tilbage til det forrige menuskærbillede.
- ㉑ **OK**  
Bekræfter en indtastning eller et valg.
- ㉒ **Kildeknapper**
- **AUDIO SOURCE:** Vælger lydindgangskilde.
  - **RADIO:** Skifter til FM-radio.
  - **USB:** Skifter til USB-lagringsenhed.
  - **DISC:** Skifter til diskkilde.



## 4 Tilslut din hjemmebiograf

Dette afsnit hjælper dig med at slutte din hjemmebiograf til et TV og øvrige enheder. De grundlæggende tilslutninger på hjemmebiografen samt dens tilbehør er omtalt i Lynstart. Der findes en omfattende, interaktiv guide på [www.connectivityguide.philips.com](http://www.connectivityguide.philips.com).

### Bemærk

- Du kan finde produktoplysninger og forsyningsdata på mærkepladen på bagsiden eller på undersiden af produktet.
- Sørg for, at strømmen til det pågældende udstyr er afbrudt, inden det tilsluttes, eller tilslutninger byttes om.

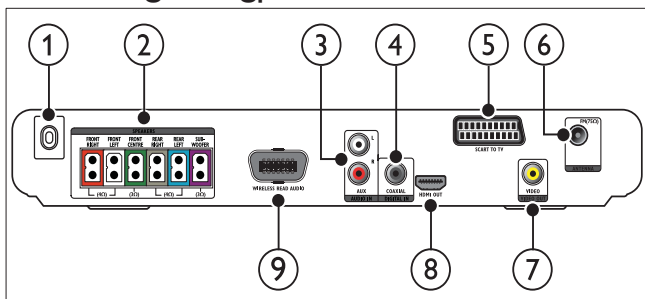
## Stik

### Tilslutninger på forsiden



- ① **MP3 LINK**  
Lydininput fra en MP3-afspiller.
- ② **USB**  
Lyd-, video- eller billedinput fra en USB-lagringsenhed.

### Tilslutninger bagpå



- ① **AC MAINS~**  
Tilsluttes strømforsyningen.
- ② **SPEAKERS**  
Tilsluttes de medfølgende højttalere og subwooferen.

- ③ **AUDIO IN-AUX**  
Tilsluttes den analoge lydudgang på TV'et eller på en analog enhed.
- ④ **DIGITAL IN-COAXIAL**  
Tilsluttes koaksiallydudgangen på TV'et eller på en digital enhed.
- ⑤ **SCART TO TV**  
Tilsluttes SCART-indgangen på TV'et.
- ⑥ **FM ANTENNA FM 75Ω**  
Tilsluttes FM-antennen til radiomodtagelse.
- ⑦ **VIDEO OUT-VIDEO**  
Tilsluttes composite-videoindgangen på TV'et.
- ⑧ **HDMI OUT**  
Tilsluttes HDMI-indgangen på TV'et.
- ⑨ **WIRELESS REAR AUDIO**  
Tilsluttes et trådløst modul fra Philips. (Sælges separat)

## Tilsluttes TV'et

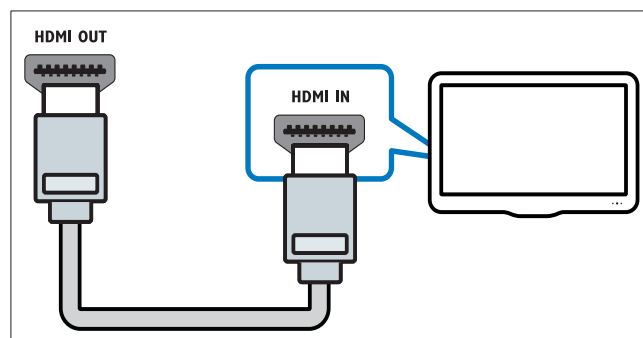
Slut din hjemmebiograf direkte til TV'et via én af følgende tilslutninger (fra den højeste til den mest grundlæggende videokvalitet):

- ① **HDMI**
- ② **Scart**
- ③ **Composite-video**

### Valgmulighed 1: Opret tilslutning til TV'et via HDMI

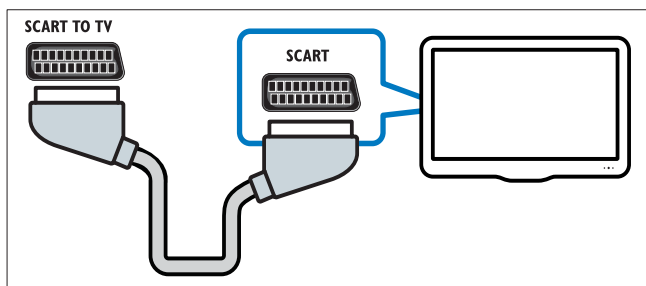
### Bemærk

- Hvis HDTV'et har et DVI-stik, skal du oprette forbindelse ved brug af en HDMI/DVI-adapter.
- Hvis TV'et understøtter EasyLink HDMI CEC, kan du betjene hjemmebiografen og TV'et med en enkelt fjernbetjening (se 'Brug af Philips EasyLink' på side 12).



## Valgmulighed 2: Opret tilslutning til TV'et via SCART

(Kabel medfølger ikke)



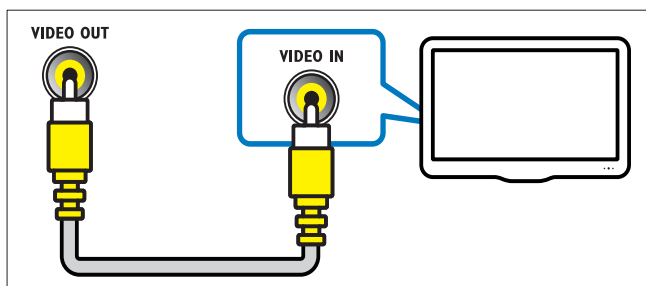
## Valgmulighed 3: Opret tilslutning til via composite-video (CVBS)



### Bemærk

- Composite-videokabler eller -stik kan være mærket med **AV IN**, **VIDEO IN**, **COMPOSITE** eller **BASEBAND**.

(Kabel medfølger ikke)



## Tilslut lyd fra TV eller andre enheder

Brug hjemmebiografen til at afspille lyd fra dit TV eller øvrige enheder som f.eks. en kabelboks.

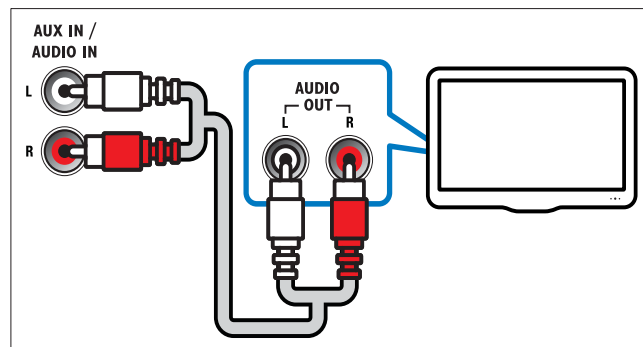


### Tip

- Tryk på **AUDIO SOURCE** gentagne gange for at vælge lydudgangen for din forbindelse.

## Valgmulighed 3: Tilslut lyden via analoge lyd kabler

(Kabel medfølger ikke)



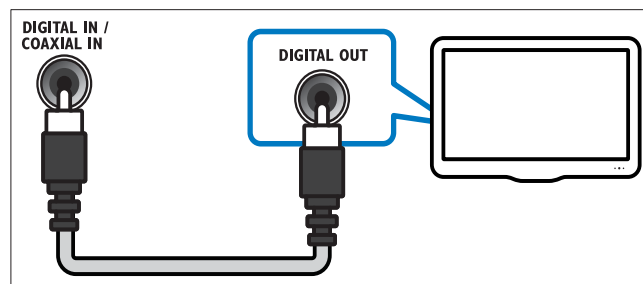
## Valgmulighed 2: Tilslut lyden via koaksialkabel



### Bemærk

- Det digitale koaksialkabel eller -stik kan være mærket med **COAXIAL/DIGITAL OUT** eller **SPDIF OUT**.

(Kabel medfølger ikke)



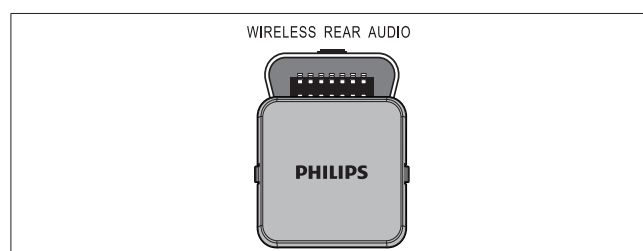
## Tilslut et trådløst modul



### Bemærk

- Når et trådløst modul er tilsluttet og tændt, vil hjemmebiografens baghøjttalere skifte til lydløs, og den bagerste surroundlyd vil blive sendt ud gennem de trådløse surround-højttalere.

(Trådløst modul medfølger ikke)



## 5 Brug af din hjemmebiograf

Dette afsnit hjælper dig med at bruge hjemmebiografen til at afspille medier fra en lang række kilder.

### Inden du starter

Sørg for følgende:

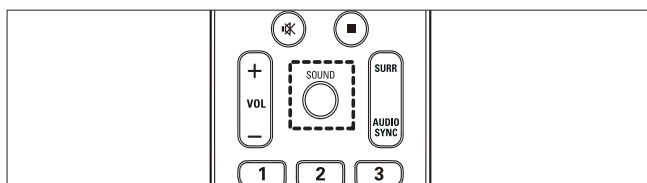
- Opret de nødvendige forbindelser, og fuldfør opsætningen som beskrevet i Lynstartguiden.
- Vælg den indgang på TV'et, der passer til hjemmebiografen.

### Vælg lyd

Dette afsnit hjælper dig med at vælge den ideelle lyd til din video eller musik.

### Skift lydtilstand

Vælg den af de forudindstillede lydtilstande, der passer til din video eller musik.

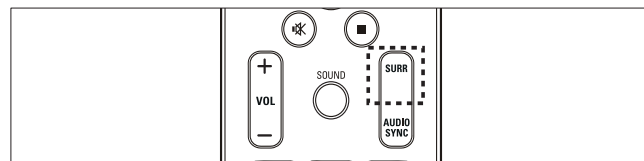


Tryk gentagne gange på **SOUND** for at løbe igennem de tilgængelige lydtilstande.

Lydtilstand	Beskrivelse
<b>ACTION / ROCK</b>	Forøget bas og diskant. Ideel til actionfilm og rock- eller popmusik.
<b>DRAMA / JAZZ</b>	Tydelig mellem- og højfrekvens. Ideel til dramafilm og jazzmusik.
<b>CONCERT/ CLASSIC</b>	Neutral lyd. Ideel til livekoncerter og klassisk musik.
<b>SPORTS</b>	Moderat mellemfrekvens og surroundeffekter til at opnå klar tale og atmosfæren fra en live-sportsbegivenhed.
<b>NIGHT</b>	Dynamisk kontrolleret lydtilstand, der er velegnet til at se film om natten eller til baggrundsmusik, der ikke skal forstyrre.

### Ændring af surround sound-tilstand

Oplev omgivende lyd med surround sound-tilstande.



Tryk gentagne gange på **SURR** for at løbe igennem de tilgængelige surround-tilstande.

Indstilling	Beskrivelse
<b>5CH STEREO</b>	Forbedrer stereogengivelsen ved at duplikere udgangseffekten til center- og baghøjtalerne. Ideel til festmusik.
<b>MULTI-CHANNEL/ DPL II</b>	Overvældende multikanalslyd, der giver en forbedret filmoplevelse.
<b>STEREO</b>	Stereolyd i to kanaler. Ideel til musik.

## Diskafspilning

Hjemmebiografen kan afspille en lang række forskellige diske, herunder diske med video, lyd og blandede medier (f.eks. en CD-R, der indeholder JPEG-billeder og MP3-musik).

- 1 Isæt en disk i hjemmebiografen.
- 2 Tryk på **DISC**.
  - ↳ Disken afspilles, eller diskens hovedmenu vises.
- 3 Tryk på følgende taster for at styre afspilningen:

Tast	Handling
<b>Navigationstaster</b>	Naviger i menuerne.
<b>OK</b>	Bekræfter en indtastning eller et valg.
<b>▶  </b>	Starter, pauser eller fortsætter afspilningen.
<b>■</b>	Stopper afspilningen.
<b>◀ / ▶</b>	Springer til det forrige eller næste spor, kapitel eller fil.
<b>◀◀ / ▶▶</b>	Søger hurtigt tilbage eller frem. Tryk flere gange for at ændre søgehastigheden. Gå trinvist frem en ramme ad gangen i pausetilstand.
<b>ZOOM</b>	Zoomer ind på en videoscene eller et billede.
<b>REPEAT A-B</b>	Markerer to punkter i et kapitel eller et spor til gentaget afspilning, eller deaktiverer gentagelsestilstand.
<b>◻ SCREEN FIT</b>	Tilpasser billedformatet til TV-skærmen.

## Brug videofunktioner

Du har adgang til flere forskellige praktiske funktioner under videoafspilning.



### Bemærk

- De tilgængelige videofunktioner afhænger af videokilden.

Tast	Handling
<b>▲ / ▼</b>	Søger langsomt fremad eller langsomt baglæns. Tryk flere gange for at ændre søgehastigheden. På VCD/SVCD er det ikke muligt at søge langsomt baglæns.
<b>AUDIO SYNC</b>	Vælger et lydprog eller kanal.
<b>SUBTITLE</b>	Vælger undertekstsprog til videoen.
<b>◻ INFO</b>	Viser oplysninger om, hvad der afspilles.
<b>REPEAT</b>	Gentager et kapitel eller titel.
<b>ANGLE</b>	Viser indstillinger for forskellige kameravinkler.

## Brug af billedfunktioner

Du har adgang til flere forskellige praktiske funktioner ved visning af billeder.

Tast	Handling
<b>▲ / ▼</b>	Roterer billedet med eller mod uret.
<b>◀ / ▶</b>	Springer til forrige eller næste billede.
<b>REPEAT</b>	Gentager en enkelt fil i mappen eller gentager hele mappen. Bland filer i en mappe.
<b>◻ INFO</b>	Viser fotoalbum som miniatureoversigt.

## Brug af lydfunktioner

Du har adgang til flere nyttige funktioner under afspilning af lyd.

Tast	Handling
<b>REPEAT</b>	Gentager et spor, hele disken eller blander sporene.

## Afspil fra USB-lagringsenhed

Hjemmebiografen er udstyret med et USB-stik, der giver dig mulighed for at få vist fotos, lytte til musik eller se film, der er gemt på en USB-lagringsenhed.

- 1 Slut USB-lagringsenheden til hjemmebiografen.
- 2 Tryk på **USB**.  
↳ Der vises en indholdsbrowser.
- 3 Vælg en fil, og tryk derefter på **OK**.
- 4 Brug afspilningstasterne til at styre afspilningen (se 'Diskafspilning' på side 10).



### Bemærk

- Hvis USB-lagringsenheden ikke passer ind i stikket, skal du bruge et USB-forlængerkabel.
- Hjemmebiografen understøtter ikke digitalkameraer, der skal bruge et PC-program til at vise billeder.
- USB-lagringsenheden skal være formateret til FAT eller DOS og kompatibel med Mass Storage Class.

## Flere afspilningsfunktioner

Der er adgang til adskillige avancerede funktioner til afspilning af video eller billeder fra en disk eller USB-lagringsenhed.

### Afspilning af et musikdiasshow

Afspil musik og billeder samtidig for at lave et musikdiasshow. Filerne skal være gemt på den samme disk eller USB-lagringsenhed.

- 1 Vælg et musiknummer, og tryk derefter på **OK**.
- 2 Tryk på **↩ BACK**, og gå til billedmappen.
- 3 Vælg et billede, og tryk på **OK** for at starte diasshow.
- 4 Tryk på **■** for at stoppe diasshow.
- 5 Tryk på **■** igen for at stoppe musikken.

### Synkronisering af lyd med video

Hvis lyden og videoen ikke er synkroniseret, kan du forsinke lyden, så den kommer til at passe til videoen.

- 1 Tryk på tasten **AUDIO SYNC**, og hold den nede, indtil meddelelsen om lydsynkronisering vises på displayet.
- 2 Tryk på **+/-** inden for fem sekunder for at synkronisere lyden med videoen.

### Spring hurtigt hen til et bestemt tidspunkt

Spring hurtigt til et bestemt punkt i videoen ved at indtaste tidspunktet for scenen.

- 1 Tryk på **i INFO** under videoafspilning.
- 2 Tryk på **Navigationsknapper** og **OK** for at vælge:
  - **[Tt-tid]** : Titeltid.
  - **[Kap-tid]** : Kapiteltid.
  - **[CD-tid]** : Disktid.
  - **[Nr-tid]** : Sportid.
- 3 Indtast tidspunktet for scenen, og tryk derefter på **OK**.

## Afspilning af radio

Din hjemmebiograf kan lagre op til 40 radiostationer:

- 1 Kontroller, at FM-antennen er tilsluttet.
- 2 Tryk på **RADIO**.  
↳ "AUTO INSTALL...PRESS PLAY" vises på displayet, hvis du ikke har installeret nogen radiostationer. Tryk på ►||.
- 3 Tryk på følgende taster for at styre afspilningen:

Tast	Handling
◀/▶	Vælger en forudindstillet radiostation.
◀◀/▶▶	Søger efter en radiostation.
▲▼	Finjusterer en radiofrekvens.
■	Tryk på tasten, og hold den nede for at slette den forudindstillede radiostation. Tryk for at stoppe installationsprocessen for radiostationer.
PROGRAM	Manuelt: Tryk én gang for at få adgang til programtilstand, og tryk igen for at gemme radiostationen. Automatisk: Tryk på tasten, og hold den inde i fem sekunder, for geninstallere radiostationer.

### Bemærk

- AM og digitalradio understøttes ikke.
- Hvis der ikke registreres noget stereosignal, eller hvis der findes mindre end fem stationer, bliver du bedt om at installere radiostationerne igen.
- Du opnår den bedste modtagelse ved at placere antennen på afstand af dit TV eller andre strålekilder.

## Afspil lyd fra TV eller andre enheder

Tryk på **AUDIO SOURCE** gentagne gange for at vælge lydudgangen for den tilsluttede enhed.

## Afspil fra en MP3-afspiller

Tilslut og afspil lydfiler fra en MP3-afspiller eller øvrige eksterne lydenheder:

- 1 Tilslut MP3-afspilleren til hjemmebiografen.
- 2 Tryk gentagne gange på **AUDIO SOURCE**, indtil "MP3 LINK" vises på displayet.
- 3 Brug knapperne på din MP3-afspiller til at vælge og afspille lydfiler.

## Brug af Philips EasyLink

Hjemmebiografen understøtter Philips EasyLink, der anvender HDMI CEC-protokollen (Consumer Electronics Control). EasyLink-kompatible enheder, der er tilsluttet via HDMI-stik, kan betjenes med en enkelt fjernbetjening.

### Bemærk

- Philips kan ikke garantere for 100% interkompatibilitet med alle HDMI CEC-enheder.

- 1 Aktiver HDMI CEC-betjening på TV'et og øvrige tilsluttede enheder. Se brugervejledningen til TV'et og øvrige enheder.
- 2 Tryk på **SETUP**.
- 3 Vælg **[Generel ops]**, og tryk derefter på **OK**.
- 4 Vælg **[EasyLink opsætning]**, og tryk derefter på **OK**.
- 5 Vælg og juster følgende indstillinger:
  - **[EasyLink]** : Aktiverer eller deaktiverer EasyLink.
  - **[Afspil med et tryk]** : Aktiverer eller deaktiverer Afspilning med ét tryk.  
Hvis funktionen er aktiveret, kan du bruge fjernbetjeningen til at starte afspilningen af disken i hjemmebiografen. TV'et skifter automatisk til den korrekte indgang.
  - **[Standby med et tryk]** : Aktiverer eller deaktiverer Standby med ét tryk.  
Hjemmebiografen kan sættes på standby via fjernbetjeningen fra TV'et eller øvrige tilsluttede HDMI CEC-enheder, hvis funktionen er aktiveret.
  - **[Systems lydindstil.]** : Aktiverer eller deaktiverer Systemlydindstillinger.  
Hvis funktionen er aktiveret, skal du følge instruktionerne på TV'et for at knytte de tilsluttede enheder korrekt til lydstikkene på hjemmebiografen. Hjemmebiografen skifter automatisk til lydkildetilstanden for den tilsluttede enhed.
  - **[Kortlæg lyd-input]** : Opdaterer kortlægningen af lydinput, hvis der er flere nye enheder tilsluttet.

- 6 Tryk på **OK** for at bekræfte dit valg.

### Bemærk

- De tilsluttede enheder skal være tilsluttet via HDMI og være tændte.

## Opret MP3-lydfiler

Brug hjemmebiografen til at konvertere lyd-CD'er til MP3-lydfiler:

- 1 Isæt en lyd-CD (CDDA/HDCD) i hjemmebiografen.
- 2 Slut en USB-lagringsenhed til hjemmebiografen.
- 3 Tryk på **CREATE MP3**, når lyd afspilles.

OPRET MP3			
Valg		Spor	
hastighed	Normal	<input type="radio"/> Spor01	04:14
Bitrate	128kbps	<input type="radio"/> Spor02	04:17
		<input type="radio"/> Spor03	03:58
		<input type="radio"/> Spor04	04:51
		<input type="radio"/> Spor05	03:53
		<input type="radio"/> Spor06	04:09
		<input type="radio"/> Spor07	04:38
OVERSIGT			
Vælg nr	0		
tid	00:00		
start	Slut	Vælg alle	Fravælg alle

- 4 Vælg konverteringsmuligheder i panelet **[Valg]**, og tryk derefter på **OK**.
  - **[Hastighed]** : Vælger hastighed for skrivning til fil.
  - **[Bithast.]** : Vælger konverteringskvaliteten.
- 5 Tryk på **▶** for at få adgang til panelet **[NUMMER]**.
- 6 Vælg et lydspor, og tryk på **OK**.
  - **[Vælg alle]** : Vælger alle spor.
  - **[Fravælg alle]** : Fravælger alle spor.
- 7 Vælg **[Start]** i menuen for at konvertere, og tryk derefter på **OK**.
  - ↳ Der oprettes automatisk en ny mappe på USB-lagringsenheden, hvor alle de nye MP3-filer kan gemmes.
  - Vælg **[Afslut]** for at gå ud af menuen, og tryk på **OK**.

### Bemærk

- Tryk ikke på nogen taster i forbindelse med konverteringsprocessen.
- DTS CD'er og kopibeskyttede CD'er kan ikke konverteres.
- USB-lagringsenheder, der er skrivebeskyttede eller beskyttede med adgangskoder, kan ikke bruges til lagring af MP3-filer.





## 6 Ændring af indstillinger

Dette afsnit hjælper dig med at ændre indstillingerne for din hjemmebiograf.

### ! Advarsel

- Mange af indstillingerne er allerede konfigureret til den mest optimale værdi for hjemmebiografen. Medmindre du har en specifik årsag til at ændre denne indstilling, bør du lade den være som standardværdien.

- 1 Tryk på **⊞ SETUP**.
  - ↳ Følgende menu vises:


Symbol	Beskrivelse
	[Generel ops]
	[Ops. lyd]
	[Ops video]
	[Ops præferencer]

- 2 Vælg en konfigurationsmenu, og tryk derefter på **OK**.  
Se følgende afsnit for at få oplysninger om, hvordan indstillingerne for din hjemmebiograf ændres.
- 3 Tryk på **↩ BACK** for at vende tilbage til den forrige menu, eller tryk på **⊞ SETUP** for at afslutte.

### ☰ Bemærk

- Du kan ikke redigere en indstilling, der er nedtonet.


## Juster generelle indstillinger

- 1 Tryk på  **SETUP**.
- 2 Vælg **[Generel ops]**, og tryk derefter på **OK**.
- 3 Vælg og juster følgende indstillinger:
  - **[EasyLink opsætning]** : Konfigurerer EasyLink til nem styring af de HDMI CEC-kompatible enheder ved brug af en enkelt fjernbetjening (se 'Brug af Philips EasyLink' på side 12).
  - **[CD-lås]** : Begrænser afspilning til disk. Adgangskode (PIN-kode) er nødvendig, før disken kan låses op til afspilning.
  - **[Display dim]** : Justerer displayets lysstyrke.
  - **[Osd sprog]** : Vælger sproget for skærmmenuen.
  - **[Pauseskærm]** : Aktiverer eller deaktiverer pauseskærm. Når funktionen er aktiveret, går skærmen i inaktiv tilstand efter 10 minutters inaktivitet (f.eks. i pauset eller stoppet tilstand).
  - **[Sleep-timer]** : Indstiller en sleep-timer, der slukker for hjemmebiografen efter et bestemt tidsrum.
  - **[DivX® VOD-kode]** : Viser DivX VOD-registreringskoden til hjemmebiografen.
- 4 Tryk på **OK** for at bekræfte dit valg.

### Bemærk

- Før du køber DivX-videoer og afspiller dem på hjemmebiografen, skal du registrere hjemmebiografen på [www.divx.com](http://www.divx.com) ved brug af DivX VOD-koden.

## Rediger lydindstillinger


- 1 Tryk på  **SETUP**.
- 2 Vælg **[Ops. lyd]**, og tryk derefter på **OK**.
- 3 Vælg og juster følgende indstillinger:
  - **[Højttalerlydst]** : Indstiller lydstyrkeniveauet for hver højttaler for at opnå den ideelle lydbalance.
  - **[Højttalerfors]** : Indstiller forsinkelsestiden for center- og baghøjttalere for at opnå en jævnt fordelt transmission fra alle højttalerne.
  - **[HDMI-lyd]** : Aktiverer eller deaktiverer HDMI-lydoutput for TV'et.
  - **[CD-opsampling]** : Konverterer din musik-CD til en højere samplingfrekvens ved brug af avanceret digital signalbehandling, der giver bedre lyd kvalitet.
  - **[Lydsynkron.]** : Indstiller standardforsinkelsen for lydoutput, når du afspiller en videodisk.
- 4 Tryk på **OK** for at bekræfte dit valg.

### Bemærk

- For indstillinger, der er relateret til HDMI, skal TV'et være tilsluttet via HDMI.
- CD-opsampling er kun tilgængeligt i stereotilstand.




## Ændring af videoindstillinger

- 1 Tryk på  **SETUP**.
- 2 Vælg [**Ops video**], og tryk derefter på **OK**.
- 3 Vælg og juster følgende indstillinger:
  - [**TV-system**] : Vælger et TV-system, der er kompatibelt med TV'et.
  - [**TV-skærm**] : Vælger et visningsformat, der passer til TV-skærmen.
  - [**Skærmtilpasning**] : Vælger det skærmformat, der bedst passer til TV-skærmen.
  - [**Billedindstl**] : Vælger en foruddefineret farveindstilling.
  - [**HDMI-indstill.**] : Vælger HDMI-videoopløsningen og det bredskærmsformat, der passer til TV'et. Funktionen til bredskærmsformat er kun tilgængelig for 16:9-bredskærmsindstillingen til TV.
- 4 Tryk på **OK** for at bekræfte dit valg.

### Bemærk

- Den mest optimale indstilling vælges automatisk til TV'et. Hvis du har behov for at ændre indstillingen, skal du sikre dig, at TV'et understøtter den nye indstilling.
- Visse videoindstillinger afhænger af videokilden, så kontroller, at disken og TV'et understøtter indstillingen eller funktionen.
- For indstillinger, der er relateret til HDMI, skal TV'et være tilsluttet via HDMI.

## Rediger præferenceindstillinger

- 1 Tryk på  **SETUP**.
- 2 Vælg [**Ops præferencer**], og tryk derefter på **OK**.
- 3 Vælg og juster følgende indstillinger:
  - [**Lyd**] : Vælger et lydprog til videoen.
  - [**Undertext**] : Vælger undertekstsprog til videoen.
  - [**CD-menu**] : Vælger menusprog til videodisken.
  - [**Ophav**] : Begrænser adgang til diske, der er optaget med vurderinger. Hvis alle diske skal kunne afspilles uanset vurdering, skal du vælge niveauet "8".
  - [**PBC**] : Viser eller springer indholdsmenuen til VCD- og SVCD-diske over.
  - [**Vis MP3/JPEG**] : Viser mapperne MP3/JPEG eller alle filerne.
  - [**Adg.kode**] : Indstiller eller ændrer en PIN-kode til afspilning af en begrænset disk. Hvis du ikke har en PIN-kode, eller hvis du har glemt din PIN-kode, skal du indtaste "0000".
  - [**DivX-undertxt**] : Vælger et tegnsæt, der understøtter DivX-undertekster.
  - [**Versionsoplysn.**] : Viser hjemmebiografens softwareversion.
  - [**Normal**] : Nulstiller hjemmebiografen til fabriksindstillingerne.
- 4 Tryk på **OK** for at bekræfte dit valg.


### Bemærk

- Hvis du vælger et sprog, der ikke er tilgængelig på disken, vælger hjemmebiografen diskens standardsprog.
- Du kan ikke nulstille disklåsen, adgangskoden (PIN-koden) og børnesikringen til standardværdierne.

## 7 Opdater software

Hvis du vil søge efter nye opdateringer, skal du sammenligne den aktuelle softwareversion for din hjemmebiograf med den nyeste softwareversion (hvis den er tilgængelig) på Philips' hjemmeside.

### Kontroller softwareversion

- 1 Tryk på  SETUP.
- 2 Vælg [Ops præferencer] > [Versionsoplysning], og tryk på OK.  
↳ Softwareversionen vises.

### Opdater softwaren fra en CD-R eller USB

- 1 Søg efter den nyeste softwareversion på [www.philips.com/support](http://www.philips.com/support).
  - Søg efter din model, og klik på "Software og drivere".
- 2 Download softwaren på en CD-R eller USB-lagringsenhed.
- 3 Isæt CD-R'en, eller slut USB-lagringsenheden til hjemmebiografen.
- 4 Følg instruktionerne på TV'et for at bekræfte opdateringen.  
↳ Når opdateringen er fuldført, skifter hjemmebiografen automatisk til standby.
- 5 Afbryd strømledningen i nogle få sekunder, og tilslut den derefter igen.

#### Advarsel

- Sluk ikke for strømmen, og fjern ikke CD-R'en eller USB-lagringsenheden, når softwareopdateringen er i gang, eftersom du kan beskadige hjemmebiografen.

## 8 Produktspecifikationer

### Bemærk

- Specifikationer og design kan ændres uden varsel.

### Områdekode

Land	DVD
Europa, Storbritannien	 
Asien-Stille havsområdet, Taiwan, Korea	 
Latinamerika	 
Australien, New Zealand	 
Rusland, Indien	 
Kina	 

### Afspilningsmedier

DVD-Video, DVD+R/+RW, DVD-R/-RW, DVD+R DL, CD-R/CD-RW, lyd-CD, Video CD/SVCD, Picture CD, MP3-CD, WMA-CD, DivX-CD, USB-lagringsenhed

### Filformat

- Lyd: .mp3, .wma
- Video: .divx, .divx ultra, .mpeg, .mpg, .wmv (simpel profil)
- Billede: .jpeg, .jpg

### Forstærker

- Total udgangseffekt: 300 W RMS (30 % THD)
- Frekvenskurve: 20 Hz-20 kHz / ±3 dB
- Signal-/støjforhold: > 65 dB (CCIR)/ (A-vægtet)
- Indgangsfølsomhed:
  - AUX: 900 mV
  - MP3 LINK: 500 mV

## Video

- Signalsystem: PAL/NTSC
- HDMI-udgang: 480i/576i, 480p/576p, 720p, 1080i, 1080p

## Lyd

- S/PDIF digital lydindgang:
  - Koaksial: IEC 60958-3
- Samplingfrekvens:
  - MP3: 32 kHz, 44,1 kHz, 48 kHz
  - WMA: 44,1 kHz, 48 kHz
- Konstant bithastighed:
  - MP3: 112 kbps - 320 kbps
  - WMA: 48 kbps - 192 kbps

## Radio

- Indstillingsområde: FM 87,5 – 108 MHz (50 kHz)
- Signal-/støjforhold: FM 50 dB
- Frekvenskurve: FM 180 Hz-10 kHz /  $\pm 6$ dB

## USB

- Kompatibilitet: Højhastigheds-USB (2.0)
- Klasseunderstøttelse: UMS (USB Mass Storage Class)
- Filsystem: FAT12, FAT16, FAT32
- Maks. understøttet hukommelse: < 160 GB.

## Hovedenhed

- Strømforsyning: 220-240 V, ~50 Hz
- Strømforbrug: 150 W
- Strømforbrug ved standby: < 0,9 W
- Mål (B x H x D): 435 x 58 x 358 (mm)
- Vægt: 3,56 kg

## Subwoofer

- Impedans: 3 ohm
- Højttalerdrivere: 165 mm (6,5") basenhed
- Frekvenskurve: 40 Hz-150 kHz
- Mål (B x H x D): 196 x 394 x 342 (mm)
- Vægt: 5,25 kg
- Kabellængde: 3 m

## Højttalere

- System: Bredspektret satellithøjttaler
- Højttalerimpedans: 8 ohm (center), 4 ohm (front/bag)
- Højttalerdrivere: 2 x 3" fuldspekret
- Frekvenskurve: 150 Hz-20 kHz
- Mål (B x H x D):
  - Center: 280 x 95 x 92 (mm)
  - Højttaler : 100 x 280 x 115 (mm)
  - Høj højttaler: 260 x 1101 x 260 (mm)
- Vægt:
  - Center: 1,40 kg
  - Højttaler: 1,05 kg/stk.
  - Høj højttaler: 3,73~3,81 kg/stk.
- Kabellængde:
  - Center: 2 m
  - Front: 3 m
  - Bag: 10 m

## Specifikation for laser

- Type: Halvleder-laser GaAlAs (CD)
- Bølgelængde: 645 - 665 nm (DVD), 770 - 800 nm (CD)
- Udgangseffekt: 6 mW (DVD), 7 mW (VCD/CD)
- Stråleafvigelse: 60 grader.

## 9 Fejlfinding



### Advarsel

- Risiko for elektrisk stød. Fjern aldrig kabinettet på dette produkt.

Prøv aldrig selv at reparere produktet, da garantien i så fald bortfalder.

Hvis du oplever problemer med produktet, bør du kontrollere følgende punkter, inden du bestiller reparation. Hvis problemet ikke er løst, kan du registrere dit produkt og få support på [www.philips.com/welcome](http://www.philips.com/welcome).

Hvis du kontakter Philips, vil du blive bedt om modelnummeret og serienummeret på produktet. Modelnummeret og serienummeret står på bagsiden eller i bunden af produktet. Skriv numrene her:

Modelnr: \_\_\_\_\_

Serienr: \_\_\_\_\_

---

### Hovedenhed

#### Tasterne på hjemmebiografen virker ikke.

- Tag stikket til hjemmebiografen ud af stikkontakten i et par minutter, og sæt det derefter i igen.

---

### Billede

#### Intet billede.

- Kontroller, at TV'et er indstillet til den korrekte kilde i forhold til hjemmebiografen.
- Hvis dette sker, når du skifter TV-system, skal du skifte til standardtilstanden: 1) Tryk på **▲**. 2) Tryk på **◀**. 3) Tryk på **SUBTITLE**.

#### Intet billede på HDMI-tilslutning.

- Kontroller, om HDMI-kablet er defekt. Udskift HDMI-kablet.
- Hvis det sker, når du ændrer HDMI-videoopløsningen, skal du skifte til standardtilstanden: 1) Tryk **▲**. 2) Tryk på **◀**. 3) Tryk på **ZOOM**.

---

### Lyd

#### Ingen lyd.

- Kontroller, at lyd kablerne er korrekt tilsluttede, og vælg den korrekte indgang (f.eks. **AUDIO SOURCE**) i forhold til den enhed, du vil afspille.

#### Ingen lyd på HDMI-tilslutning.

- Du hører muligvis ingen lyd, hvis den tilsluttede enhed ikke er HDCP-kompatibel (High-bandwidth Digital Content Protection), eller hvis den kun er DVI-kompatibel. Opret en analog eller digital lydforbindelse.
- Kontroller, at **[HDMI-lyd]** er aktiveret.

#### Ingen lyd fra TV-program.

- Slut et lyd kabel fra lydindgangen på hjemmebiografen til lydudgangen på TV'et, og tryk derefter gentagne gange på **AUDIO SOURCE** for at vælge den pågældende lyd kilde.

#### Forvrænget lyd eller ekko.

- Kontroller, at TV'ets lyd er slået fra eller indstillet til et minimum, hvis du afspiller lyd gennem hjemmebiografen.

#### Lyd og video er ikke synkroniseret.

- 1) Tryk på **AUDIO SYNC**, og hold den nede. 2) Tryk på **+/-** inden for fem sekunder.

---

### Afspilning

#### Disken kan ikke afspilles.

- Rengør disken.
- Kontroller, at hjemmebiografen understøtter disken (se 'Produktspecifikationer' på side 16).
- Kontroller, at hjemmebiografen understøtter DVD'ens områdekode.
- For DVD±RW eller DVD±R skal du sørge for, at disken er færdiggjort.

#### DivX-videofiler kan ikke afspilles.

- Kontroller, at DivX-filen er kodet i henhold til "Home Theatre Profile" med DivX-koderen.
- Kontroller, at DivX-videofilen er færdig.

#### DivX-undertekster vises ikke korrekt.

- Sørg for, at filnavnet på underteksterne er det samme som filmens filnavn.
- Vælg det korrekte tegnsæt: 1) Tryk på **⊞** **SETUP**. 2) Vælg **[Ops præferencer]**. 3) Vælg **[DivX-undertxt]**. 4) Vælg et understøttet tegnsæt. 5) Tryk på **OK**.

Indholdet af en USB-lagringsenhed kan ikke læses.

- Kontroller, at formatet af USB-lagringsenheden er kompatibelt med denne hjemmebiograf.
- Kontroller, at USB-lagringsenheden er formateret med et filsystem, der understøttes af denne hjemmebiograf (bemærk, at NTFS ikke understøttes).

Der vises et "adgang forbudt"- eller "x"-skilt på TV'et.

- Handlingen kan ikke udføres.

EasyLink-funktionen virker ikke.

- Kontroller, at hjemmebiografen er tilsluttet et EasyLink-TV fra Philips, og at EasyLink er aktiveret.

Min hjemmebiograf skal ikke tændes, når jeg tænder for mit TV.

- Dette er den korrekte adfærd for Philips EasyLink (HDMI-CEC). Hvis hjemmebiografen skal arbejde uafhængigt, skal EasyLink deaktiveres.

## 10 Indeks

### A

adgangskode 15

### A

afspil 10  
disk 10  
fejlfinding 18  
MP3-afspiller 12  
muligheder 10  
radio 12  
USB-lagringsenhed 11  
afspilning med ét tryk på en knap 12  
audio 12  
indstillinger 14  
sprog 15, 10  
synkroniser med video 11  
tilslutning 8

### Æ

ændre indstillinger 13

### B

billede 11, 10  
diashow 18  
fejlfinding 10  
miniatureoversigt 10  
muligheder 10  
bortskaffelse af dit produkt 4

### D

disk 10  
afspil 16  
understøttede diske 14  
DivX 15  
registreringskode 14  
undertekst 15

### E

EasyLink 12  
indstillinger

### F

fejlfinding 18  
filformater 16  
fjernbetjening 5  
forstærker 16

DA 19

---

<b>G</b>	
gentag	10

---

<b>H</b>	
HDMI CEC (se Easylink)	12

---

<b>I</b>	
indstillinger	
børnesikring	15
gendan fabriksindstillinger	15
generelt	14
lyd	14
præferencer	15
video	15

---

<b>K</b>	
kassering	4
Kontakt os	18
kortlægning af lydindgang	12

---

<b>L</b>	
lyd	
fejlfinding	18
surround	9
tilstand	9

---

<b>M</b>	
MP3	
afspil	12
opret MP3-filer	13

---

<b>O</b>	
områdekode	16
oversigt	
fjernbetjening	5
hovedenhed	5
stik	7

---

<b>P</b>	
produktpleje	4
produktspecifikationer	16

---

---

<b>R</b>	
radio	
afspil	12
indstille	12
program	12
roter billeder	10

---

<b>S</b>	
sikkerhed	3
software	
opdatere	16
version	16
sprog	
diskmenu	15
lyd	15
skærmttekster	14
undertekst	15
standby med ét tryk på en knap	12
stik	7
systemaudiostyring	12

---

<b>T</b>	
tidssøg video	11
tilslutte	
andre enheder	8
guide	7
lyd fra TV	8, 12
trådløst modul	8
TV	7
TV	
lyd fra TV	8, 12
tilslutte	7

---

<b>U</b>	
undertekst	
sprog	10
USB	
afspil	11
softwareopdatering	16

---

<b>V</b>	
vedligeholdelse	4
video	
indstillinger	15
muligheder	10
synkroniser med lyd	11
video on demand (VOD)	14

---