

Vienmēr šeit, lai jums palīdzētu

Reģistrējiet savu preci un saņemiet atbalstu
www.philips.com/welcome

MCM2300/12

Jautājumi?
Sazinieties
ar Philips



Lietošanas instrukcija

PHILIPS

Satura rādītājs

1. Svarīgi	3	6. Skaņas regulēšana	14
Drošība	3	Skaņas efekta izvēlēšanās	14
Jūsu ievēribai	3	Skaļuma līmeņa regulēšana	14
2. Jūsu mikro mūzikas sistēma	5	Skaņas izslēgšana	14
Ievads	5	7. Citas iespējas	15
Iepakojuma saturs	5	Modinātāja taimera iestatīšana	15
Galvenās ierīces pārskats	6	Izslēgšanās taimera iestatīšana	15
Tālvadības pults pārskats	7	Ārējas ierīces klausīšanās	16
3. Darbības uzsākšana	8	8. Informācija par precī	17
Skaļruņu pievienošana	8	Specifikācijas	17
Barošanas padeves pievienošana	8	USB atskaņošanas saderīguma informācija	18
Tālvadības pults sagatavošana	9	Atbalstītie MP3 disku formāti	18
Ieslēgšana	9	9. Darbības traucējumu novēršana	19
Pulksteņa iestatīšana	9		
Atskaņošanas avota izvēle	10		
4. Atskaņošana	10		
Atskaņošana no diska	11		
Atskaņošana no USB	11		
Atskaņošanas vadība	12		
Pārlēkt uz ierakstu	12		
Ierakstu programmēšana	12		
5. Radio klausīšanās	13		
Radiostaciju noregulēšana	13		
Radiostaciju automātiskā programmēšana	13		
Radiostaciju manuālā programmēšana	13		
Saglabāto radiostaciju izvēlēšanās	13		

1. Svarīgi

Drošība

Lūdzu, pirms šīs mikro mūzikas sistēmas lietošanas izlasiet un saprotiet visas sniegtās instrukcijas. Ja bojājumi ir radušies instrukciju neievērošanas dēļ, garantija nav spēkā.

Elektriskās strāvas trieciena vai ugunsbīstamības risks!

- Nekad nenoņemiet šīs ierīces korpusu.
- Nekad nepakļaujiet ierīci un tās piederumus lietus vai ūdens iedarbībai. Nekad nenovietojiet ierīces tuvumā ar šķidrumu pildītus priekšmetus, piemēram, vāzes. Ja ierīcei uzlīst vai tajā ielīst šķidrums, nekavējoties atvienojiet to no elektrotīkla rozetes. Sazinieties ar klientu apkalpošanas servisu, lai pirms turpmākas lietošanas pārbaudītu ierīci.
- Nekad nenovietojiet ierīci un tās piederumus atklātās liesmas vai citu karstuma avotu tuvumā, kā arī tiešā saules gaismā.
- Nekad neievietojiet nekādus priekšmetus ierīces ventilācijas vai citās atverēs.
- Gadījumā, ja ierīces atvienošanai no elektrotīkla tiek izmantota adaptera kontaktdakša vai uzmava, tad šai atvienošanas ierīcei ir jābūt darba kārtībā, viegli pieejamai un ērti izraujamai no elektrotīkla rozetes.
- Atvienojiet ierīci no elektrotīkla rozetes pirms pārkona negaisa.
- Atvienojot maiņstrāvas barošanas vadu, vienmēr izvelciet kontaktdakšu no rozetes. Nekad nevelciet aiz barošanas vada.
- Baterijas (bateriju pakas vai uzstādītās baterijas) nedrīkst pakļaut pārmērīgam karstumam, piemēram, tiešiem saules stariem, unijunij u.tml.

Īssavienojuma vai ugunsbīstamības risks!

- Pirms ierīces pievienošanas elektrotīkla rozetei pārliecinieties, vai elektrotīkla spriegums atbilst spriegumam, kas ir norādīts ierīces aizmugurē. Nekad nepievienojiet ierīci elektrotīkla rozetei, ja elektrotīkla spriegums atšķiras.
- Nekad nepakļaujiet tālvadības pulti vai baterijas lietus, ūdens, saules staru vai pārmērīga karstuma iedarbībai.

- Nepieļaujiet fiziska spēka iedarbību uz elektriskās barošanas kontaktdakšām. Vaļīgas kontaktdakšas var izraisīt dzirksteļošanu vai aizdegšanos.
- Ievietojiet bateriju pareizi, atbilstoši uz tālvadības pults norādītajai polaritātei (+/-).
- Sprādzienbīstamības risks, ja baterija tiek nepareizi nomainīta. Nomainiet tikai ar tāda paša veida vai līdzvērtīga tipa bateriju.

Savainojumu vai šīs ierīces bojājumu risks!

- Redzams un neredzams lāzera starojums, kad ierīce ir atvērta. Izvairieties no stara trāpījuma.
- Nepieskarieties diska optiskajai lēcai diska nodalījuma iekšpusē.
- Nekad nenovietojiet ierīci vai citus priekšmetus uz elektriskās barošanas vadiem vai citas elektriskās aparatūras.
- Ja ierīce ir tikusi transportēta temperatūrā, kas ir zemāka par 5°C, tad vispirms izpakojiet ierīci un pagaidiet, kamēr tās temperatūra sasniedz telpas temperatūru, un tikai pēc tam pievienojiet ierīci elektrotīkla rozetei.

Pārkaršanas risks!

- Nekad neuzstādi ierīci noslēgtā vietā. Vienmēr atstājiet apkārt ierīcei vismaz 10 cm brīvu vietu, lai nodrošinātu tās ventilāciju.
- Pārliecinieties, lai aizkari vai citi priekšmeti nekad neaizsegtu ierīces ventilācijas atveres.

Piesārņojuma risks!

- Izņemiet bateriju, ja tā ir izlietota vai arī ja tālvadības pults ilgāku laiku netiks lietota.
- Baterijas satur ķīmiskas vielas, tādēļ tās ir jāutilizē pareizā veidā.

Jūsu ievēribai

Jebkuras WOOX Innovations tieši neapstiprinātas šīs ierīces izmaiņas vai modifikācijas var liegt lietotājam ierīces turpmākas izmantošanas tiesības.

Atbilstība



Šī ierīce atbilst Eiropas Savienības noteikumiem par radiotraucējumiem.

Šī ierīce ir marķēta ar sekojošu uzlīmi:



Rūpes par apkārtējo vidi



Jūsu ierīce ir izstrādāta un izgatavota, izmantojot augstas kvalitātes materiālus un sastāvdaļas, kurus var pārstrādāt un lietot atkārtoti.



Ja ierīce ir marķēta ar šādu pārsvītrotā atkritumu konteinera simbolu, tas nozīmē, ka tā atbilst Eiropas Savienības direktīvas 2002/96/EK prasībām.

Lūdzu, noskaidrojiet informāciju par vietējo elektrisko un elektronisko ierīču atsevišķas savākšanas sistēmu.

Lūdzu, rīkojieties saskaņā ar vietējiem noteikumiem un neizmetiet nolietotās elektroierīces kopā ar parastiem sadzīves atkritumiem. Pareiza jūsu nolietotās elektroierīces utilizācija palīdzēs novērst iespējamo kaitējumu apkārtējai videi un cilvēku veselībai.



Jūsu ierīce satur baterijas, uz kurām attiecas Eiropas Savienības direktīvas 2006/66/EK prasības. Tā nosaka, ka baterijas nedrīkst izmest kopā ar parastiem sadzīves atkritumiem. Lūdzu,

iepazīstieties ar vietējiem noteikumiem par bateriju atsevišķu savākšanu, jo pareiza izlietoto bateriju utilizācija palīdzēs novērst iespējamo kaitējumu apkārtējai videi un cilvēku veselībai.

Vides aizsardzība

Ražotājs ir izvairījies no visa nevajadzīgā iepakojuma lietošanas. Ierīces iepakojums ir izveidots tā, lai to varētu viegli sadalīt triju veidu materiālos: kartonā (kaste), putu polistirolā (amortizācijas materiāls) un polietilēnā (maisīni, aizsargājošā loksne).

Šī ierīce sastāv no materiāliem, kurus ir iespējams pārstrādāt un lietot atkārtoti, ja tās izjaukšanu veic specializētā uzņēmumā. Lūdzu, ievērojiet vietējos noteikumus par iepakojuma materiālu, izlietoto bateriju un nolietoto ierīču utilizāciju.



**Esiet atbildīgi
Ievērojiet autortiesības**

Ar pretkopēšanu aizsargātu materiālu, tajā skaitā datorprogrammu, failu, pārraižu un skaņu ierakstu neatļautu kopiju veidošana var būt autortiesību pārkāpums un krimināli sodāms nodarījums. Šo ierīci nedrīkst izmantot šādiem mērķiem.

Rūpes par jūsu ierīci

- Neievietojiet diska nodalījumā citus priekšmetus kā tikai diskus.
- Neievietojiet diska nodalījumā savērpušos vai saplaisājušus diskus.
- Ja paredzams, ka ierīce ilgāku laiku netiks lietota, izņemiet disku no diska nodalījuma.
- Ierīces tīrīšanai izmantojiet tikai mikrošķiedras lupatiņu.



Piezīme

- Identifikācijas datu plāksnīte atrodas ierīces aizmugurē.

2. Jūsu mikro mūzikas sistēma

Apsveicam ar jūsu pirkumu un laipni lūdzam Philips! Lai pilnībā iegūtu no atbalsta, ko piedāvā Philips, reģistrējiet savu preci www.philips.com/welcome.

Ievads

Ar šo ierīci jūs varat:

- klausīties mūziku no diskkiem, USB atmiņas ierīcēm vai citām ārējām ierīcēm;
- klausīties radiostacijas.

Jūs varat bagātināt skaņas izvadi ar sekojošu skaņas efektu:

- Digitālo skaņas kontroli (DSC).

Ierīce atbalsta sekojošus mediju formātus:

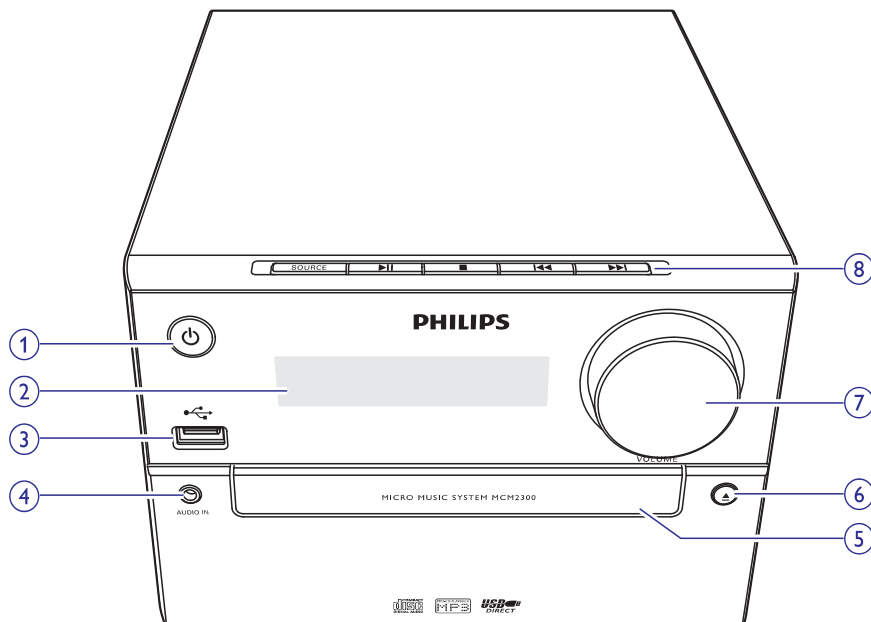


Iepakojuma saturs

Pārbaudiet un atpazīstiet iepakojuma saturu:

- Galvenā ierīce;
- Tālvadības pults (ar vienu AAA bateriju);
- Skaļruņu kastes (x 2);
- Īsā lietošanas pamācība;
- Drošības un informācijas lapa.

Galvenās ierīces pārskats



1.

- Ieslēgt vai izslēgt ierīci.
- Pārslēgt ierīci gaidstāves vai dabai draudzīgajā (Eko) gaidstāves režīmā.

2. Displeja panelis

- Parāda pašreizējo statusu.

3.

- Ligzda USB atmiņas ierīču pievienošanai.

4. AUDIO IN (Audio ievade)

- Ligzda ārēju audioierīču pievienošanai.

5. Diska nodalījums

6.

- Atvērt vai aizvērt diska nodalījumu.

7. VOLUME (Skaļums)

- Regulēt skaļumu.

8. SOURCE (Atskaņošanas avots)

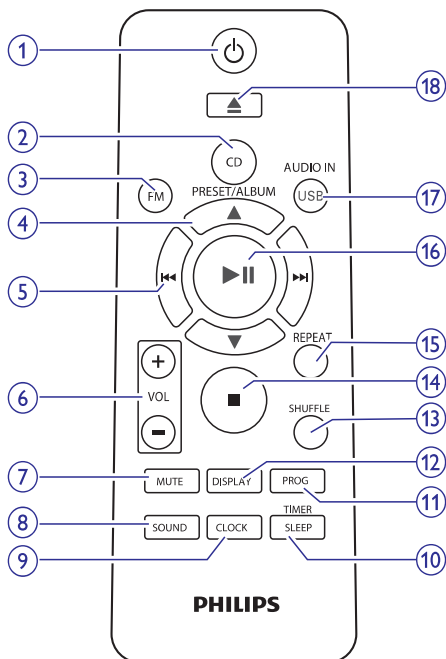
- Izvēlēties atskaņošanas avotu: DISC (disks), USB, TUNER (FM radioutzvērējs), AUDIO IN (audio ievade).

- Pārlēkt uz iepriekšējo/nākamo ierakstu.
- Meklēt ieraksta/diska ietvaros.
- Noregulēt radiostaciju.
- Regulēt laiku.

- Uzsākt vai pauzēt atskaņošanu.

- Apturēt atskaņošanu.
- Dzēst programmu.

Tālvadības pults pārskats



1.

- Ieslēgt vai izslēgt ierīci.
- Pārslēgt ierīci gaidstāves vai dabai draudzīgajā (Eko) gaidstāves režīmā.

2. CD (Kompaktdisks)

- Izvēlēties CD (kompaktdiska) atskaņošanas avotu.

3. FM

- Izvēlēties FM radio atskaņošanas avotu.

4. PRESET/ALBUM (Atmiņa/Albums) ▲ / ▼

- Izvēlēties atmiņā saglabātu radiostaciju.
- Pārlēkt uz iepriekšējo/nākamo albumu.

5.

- Pārlēkt uz iepriekšējo/nākamo ierakstu.
- Meklēt ieraksta/diska/USB ietvaros.
- Noregulēt radiostaciju.
- Regulēt laiku.

6. VOL +/- (Skaļums +/-)

- Regulēt skaļumu.

7. MUTE (Klusums)

- Izslēgt vai atjaunot skaļumu.

8. SOUND (Skaņa)

- Bagātināt skaņas efektu ar Digitālo skaņas kontroli (DSC).

9. CLOCK (Pulkstenis)

- Iestatīt pulksteni.
- Aplūkot pulksteņa informāciju.

10. SLEEP/TIMER (Izslēgšanās taimeris/Modinātāja taimeris)

- Iestatīt izslēgšanās taimerī.
- Iestatīt modinātāja taimerī.

11. PROG (Programmēt)

- Programmēt ierakstus.
- Programmēt radiostācijas.
- Automātiski saglabāt atmiņā FM radiostācijas.

12. DISPLAY (Displejs)

- Regulēt displeja spilgtumu.

13. SHUFFLE (Atskaņot jauktā secībā)

- Atskaņot ierakstus jauktā secībā.

14.

- Apturēt atskaņošanu vai dzēst programmu.

15. REPEAT (Atkārtot)

- Atkārtoti atskaņot ierakstu vai visus ierakstus.

16.

- Uzsākt, pauzēt vai atsākt atskaņošanu.

17. USB/AUDIO IN (USB/Audio ievade)

- Izvēlēties USB vai AUDIO IN (audio ievades) atskaņošanas avotu.

18.

- Atvērt vai aizvērt diska nodalījumu.

3. Darbības uzsākšana



Uzmanību

- Vadības taustiņu vai regulējumu nepareiza lietošana vai arī šajā instrukcijā neparedzētu manipulāciju veikšana var izraisīt kaitīgu radiācijas starojumu vai citas bīstamas sekas.

Šajā nodaļā sniegtos norādījumus vienmēr izpildiet noteiktajā secībā.

Skaļruņu pievienošana



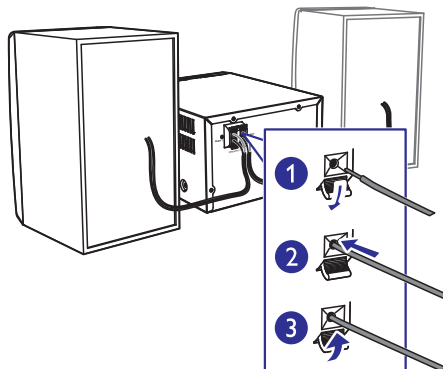
Piezīme

- Katra skaļruņa vada atkailināto daļu pilnībā ievietojiet ligzdā.
- Labākai skaņas kvalitātei izmantojiet tikai komplektācijā iekļautos skaļruņus.
- Pievienojiet tikai tādus skaļruņus, kuru pretestība ir tāda pati vai augstāka kā komplektācijā iekļautajiem skaļruņiem (skatiet šīs lietošanas instrukcijas sadaļu "Specifikācijas").

1. Lai pievienotu labās puses skaļruni, atrodiet uz galvenās ierīces ligzdas, kas ir apzīmētas ar "R" (labais).
2. Ievietojiet sarkano vadu sarkanajā (+) ligzdā un melno vadu melnajā (-) ligzdā.
3. Lai pievienotu kreisās puses skaļruni, atrodiet uz galvenās ierīces ligzdas, kas ir apzīmētas ar "L" (kreisais).
4. Atkārtojiet 2.soli, lai ievietotu kreisās puses skaļruņa vadu.

Lai ievietotu katru skaļruņa vadu:

1. Turiet nospiestu ligzdas fiksatoru.
2. Pilnībā ievietojiet skaļruņa vadu.
3. Atlaidiet ligzdas fiksatoru.

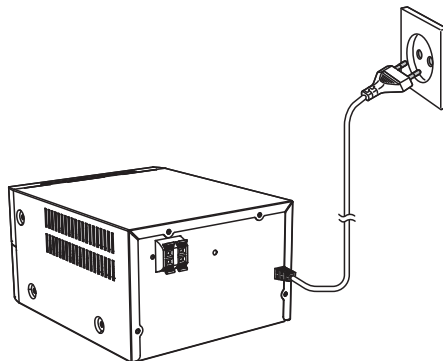


Barošanas padeves pievienošana



Uzmanību

- Ierīces bojājumu risks! Pārlicinieties, vai elektrotīkla spriegums atbilst spriegumam, kas ir norādīts ierīces aizmugurē vai apakšā.
- Pirms maiņstrāvas barošanas vada pievienošanas pārlicinieties, vai ir veikti visi pārējie savienojumi.



Pievienojiet barošanas vadu sienas elektrotīkla rozetei.

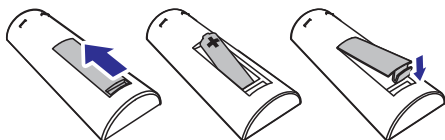
Tālvadības pulsts sagatavošana

! Uzmanību

- Ierīces bojājumu risks! Ja tālvadības pulsts ilgāku laiku netiek lietots, izņemiet no tās baterijas.

Lai tālvadības pulstī ievietotu bateriju:

1. Atveriet bateriju nodalījumu.
2. Ievietojiet komplektācijā esošo AAA bateriju, ievērojot pareizu norādīto polaritāti (+/-).
3. Aizveriet bateriju nodalījumu.




Ieslēgšana

Nospiediet taustiņu .

↳ **MCM2300** ieslēdzas uz pēdējo izvēlēto atskaņošanas avotu.

Pārslēgšana gaidstāves režīmā

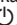
Vēlreiz nospiediet taustiņu , lai pārslēgtu **MCM2300** gaidstāves režīmā.

- ↳ Displejā parādās pulksteņa laiks (ja tas ir iestatīts).
- Gaidstāves režīmā nospiediet taustiņu , lai pārslēgtos starp darbības režīmu un gaidstāves režīmu.


≡ Piezīme

- Pēc 15 minūtēm dīkstāvē **MCM2300** pārslēdzas gaidstāves režīmā.

Pārslēgšana dabai draudzīgajā (Eko) gaidstāves režīmā

Nospiediet un ilgāk kā divas sekundes turiet nospiešu taustiņu .

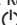
↳ Dabai draudzīgā (Eko) gaidstāves režīma indikators iedegas sarkanā krāsā.

- Dabai draudzīgajā (Eko) gaidstāves režīmā nospiediet taustiņu , lai pārslēgtos starp darbības režīmu un dabai draudzīgo (Eko) gaidstāves režīmu.

≡ Piezīme

- Pēc 15 minūtēm gaidstāves režīmā **MCM2300** pārslēdzas Eko gaidstāves režīmā.

Lai pārslēgtu starp gaidstāves režīmu un Eko gaidstāves režīmu:

- Nospiediet un ilgāk kā divas sekundes turiet nospiešu taustiņu .

Pulksteņa iestatīšana

1. Gaidstāves režīmā nospiediet un ilgāk kā divas sekundes turiet nospiešu taustiņu **CLOCK**, lai ieslēgtu pulksteņa iestatīšanas režīmu.
↳ Displejā parādās **[24H]** vai **[12H]**.
2. Nospiediet taustiņus **◀◀ / ▶▶**, lai izvēlētos **24H** vai **12H** stundu laika formātu, un tad nospiediet taustiņu **CLOCK**.
↳ Displejā sāk mirgot stundu iestatījuma cipari.
3. Spiediet taustiņus **◀◀ / ▶▶**, lai iestatītu stundas, un tad nospiediet taustiņu **CLOCK**.
↳ Displejā sāk mirgot minūšu iestatījuma cipari.
4. Spiediet taustiņus **◀◀ / ▶▶**, lai iestatītu minūtes, un tad nospiediet taustiņu **CLOCK**.
↳ Displejā parādās iestatītais pulkstenis.

≡ Piezīme

- Kad ierīce ir ieslēgta, nospiediet taustiņu **CLOCK**, lai apskatītu pulksteņa laiku.
- Ja pulksteņa iestatīšanas režīmā 90 sekunžu laikā netiek nospiests neviena taustiņš, **MCM2300** automātiski iziet no pulksteņa iestatīšanas režīma, nesaglabājot veiktās darbības.

Atskaņošanas avota izvēle

Uz galvenās ierīces

Atkārtoti spiediet taustiņu **SOURCE**, lai izvēlētos atskaņošanas avotu.

- **[DISC]**: disks diska nodalījumā.
- **[USB]**: .mp3 faili, kas saglabāti pievienotajā USB atmiņas ierīcē.
- **[TUNER]**: FM radiouztvērējs.
- **[AUDIO IN]**: audiosignāla ievade caur **AUDIO IN** ligzdu.

Uz tālrunīša pults

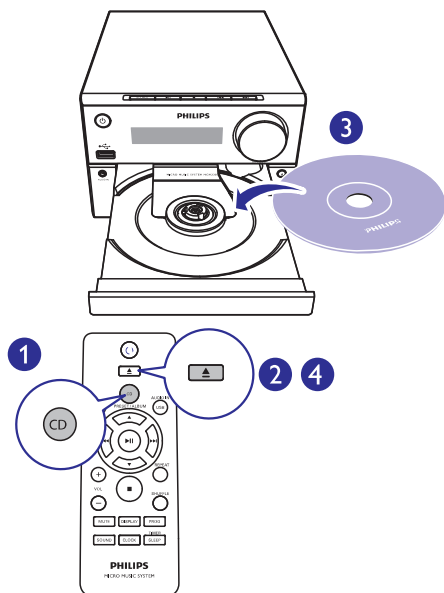
Nospiediet taustiņu **CD, FM** vai **AUDIO IN/USB**, lai izvēlētos konkrēto atskaņošanas avotu.

- **CD**: disks diska nodalījumā.
- **FM**: FM radiouztvērējs.
- **AUDIO IN/USB**: audiosignāla ievade caur **AUDIO IN** ligzdu, vai .mp3 faili, kas saglabāti pievienotajā USB atmiņas ierīcē.

4. Atskaņošana

Atskaņošana no diska

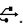
1. Nospiediet taustiņu **CD**, lai izvēlētos CD (kompaktdiska) atskaņošanas avotu.
2. Nospiediet taustiņu **▲**, lai atvērtu diska nodalījumu.
3. Ievietojiet disku ar apdrukāto pusi vērstu augšup.
4. Nospiediet taustiņu **▲**, lai aizvērtu diska nodalījumu.
↳ Atskaņošana sākas automātiski. Ja tā nesākas, nospiediet taustiņu **▶||**.

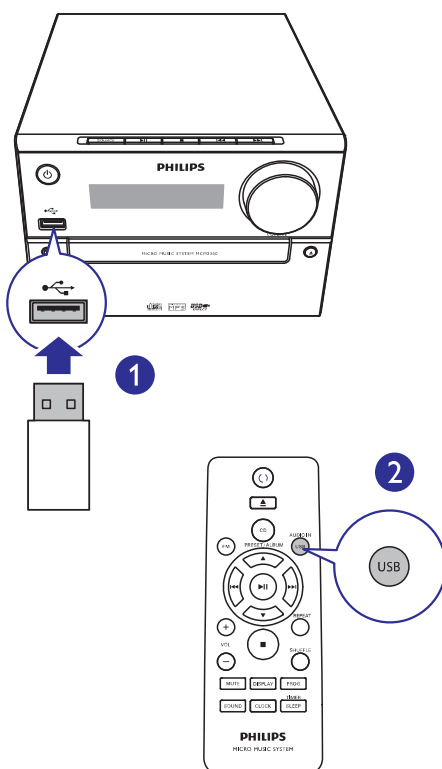


Atskaņošana no USB

Piezīme

- Pārliecinieties, vai USB atmiņas ierīce satur atskaņojamu audiosaturu.

1. Ievietojiet USB atmiņas ierīci ligzdā .
2. Atkārtoti spiediet taustiņu **USB/AUDIO IN**, lai izvēlētos USB atskaņošanas avotu.
↳ Atskaņošana sākas automātiski. Ja tā nesākas, nospiediet taustiņu **▶||**.



Atskaņošanas vadība

▶ 	Sākt, pauzēt vai atsākt atskaņošanu.
■	Apturēt atskaņošanu.
▲ / ▼	Izvēlēties albumu vai mapi.
◀◀ / ▶▶	Nospied, lai pārlēktu uz iepriekšējo vai nākamo ierakstu. Nospied un turēt nospiedi, lai meklētu atpakaļ/uz priekšu ieraksta ietvaros.
REPEAT	Atkārtoti atskaņot ierakstu vai visus ierakstus.
SHUFFLE	Atskaņot ierakstus jauktā secībā.
VOL +/-	Palielināt vai samazināt skaļumu.
MUTE	Izslēgt vai atjaunot skaņu.
SOUND	Izvēlēties iepriekšnoteiktu skaņas izlīdzinātāju (ekvalaizeru).
DISPLAY	Regulēt displeja spilgtumu.

Pārlēkt uz ierakstu

Atskaņojot kompaktdisku:

Spiediet taustiņus **◀◀ / ▶▶**, lai izvēlētos citu ierakstu.

Atskaņojot MP3 disku un USB:

1. Spiediet taustiņus **▲ / ▼**, lai izvēlētos albumu vai mapi.
2. Spiediet taustiņus **◀◀ / ▶▶**, lai izvēlētos ierakstu vai failu.

Ierakstu programmēšana

Šī funkcija ļauj ieprogrammēt maksimums 20 ierakstus vēlamajā secībā.

1. Brīdī, kad atskaņošana ir apturēta, nospiediet taustiņu **PROG**, lai aktivizētu programmēšanas režīmu.
↳ Displejā parādās **[PROG]** (programma) un **[01 PR 01]**.
2. MP3 ierakstiem: spiediet taustiņus **▲ / ▼**, lai izvēlētos albumu.
3. Spiediet taustiņus **◀◀ / ▶▶**, lai izvēlētos ierakstu, un tad nospiediet taustiņu **PROG**, lai to apstiprinātu.
↳ Displejā parādās **[PROG]** (programma) un **[01 PR 02]**.
4. Atkārtojiet 2. – 3.soli, lai ieprogrammētu citus ierakstus.
5. Nospiediet taustiņu **▶||**, lai atskaņotu ieprogrammētos ierakstus.
↳ Atskaņošanas laikā displejā ir redzams paziņojums **[PROG]** (programma).

Lai dzēstu programmu

Divreiz nospiediet taustiņu **■**.

5. Radio klausīšanās

Radiostaciju noregulēšana



Padoms

- Novietojiet antenu maksimāli tālu no televizora, videomagnetofona vai cita starojuma avota.
- Lai nodrošinātu optimālu radiosignāla uztveršanas kvalitāti, pilnībā izvelciet antenu un noregulējiet tās pozīciju.

1. Atkārtoti spiediet taustiņu **FM**, lai izvēlētos FM (FM radiouztvērēja) atskaņošanas avotu.
2. Nospiediet un ilgāk kā divas sekundes turiet nospiestu taustiņu **◀◀ / ▶▶**.
 - ↳ Radiouztvērējs automātiski noregulē radiostaciju ar spēcīgu uztveršanas signālu.
3. Atkārtojiet 2. soli, lai noregulētu citas radiostacijas.

Lai noregulētu radiostaciju ar vāju uztveršanas signālu:

Atkārtoti spiediet taustiņus **◀◀ / ▶▶**, līdz atrodat optimālu uztveršanas frekvenci.

Radiostaciju automātiskā programmēšana



Piezīme

- Ierīces atmiņā ir iespējams ieprogramēt maksimums 20 radiostacijas (FM).

Radiouztvērēja režīmā nospiediet un ilgāk kā divas sekundes turiet nospiestu taustiņu **PROG**, lai aktivizētu automātisko programmēšanu.

- ↳ Ierīces atmiņā tiek ieprogramētas visas pieejamās radiostacijas to apraides signāla uztveršanas stipruma secībā.
- ↳ Automātiski tiek atskaņota pirmā ieprogramētā radiostacija.

Radiostaciju manuālā programmēšana

1. Noregulējiet radiostaciju.
2. Nospiediet taustiņu **PROG** un tad spiediet taustiņus **▲ / ▼**, lai izvēlētos kārtas numuru no 1-20.
3. Nospiediet taustiņu **PROG**, lai apstiprinātu.
 - ↳ Displejā ir redzams saglabātās stacijas kārtas numurs un apraides frekvence.
4. Atkārtojiet 2. – 3. soli, lai ieprogramētu citas radiostacijas.



Piezīme

- Lai pārrakstītu virsū ieprogramētai radiostacijai, saglabājiet tās vietā citu radiostaciju.

Saglabāto radiostaciju izvēlēšanās

Radiouztvērēja režīmā spiediet taustiņus **▲ / ▼**, lai izvēlētos atmiņā saglabātās radiostacijas kārtas numuru.

6. Skaņas regulēšana

Sekojošās darbības ir pieejamas visiem atbalstītajiem medijiem.

Skaņas efekta izvēlēšanās

- Atkārtoti spiediet taustiņu **SOUND**, lai izvēlētos iepriekšnoteiktu skaņas efektu.
 - **DSC1**, **DSC2**, **DSC3**, **DSC4** un **DSC5**.

Skaļuma līmeņa regulēšana

- Uz tālvadības pults atkārtoti spiediet taustiņus **VOL +/-**.
- Uz galvenās ierīces groziet skaļuma regulēšanas slēdzi.

Skaņas izslēgšana

- Nospiediet taustiņu **MUTE**, lai izslēgtu vai atjaunotu skaņu.

7. Citas iespējas

Modinātāja taimera iestatīšana

Šo ierīci var izmantot kā modinātājpulkstēni. Jūs varat izvēlēties CD (kompaktdisku), FM (FM radiouztvērēju) vai .mp3 failus USB atmiņas ierīcē kā modinātāja zvana avotu.



Piezīme

- Pārliecinieties, vai esat pareizi iestatījuši pulkstēni.
- Ja izvēlētais atskaņošanas avots nav pieejams, ierīce automātiski pārslēdzas uz FM radiouztvērēja avotu.

1. Parastajā gaidstāves režīmā nospiediet un divas sekundes turiet nospiešu taustiņu **SLEEP/TIMER**.
 - ↳ Displejā sāk mirgot stundu iestatījuma cipari.
2. Atkārtoti spiediet taustiņus **◀◀ / ▶▶**, lai iestatītu stundas, un tad nospiediet taustiņu **SLEEP/TIMER**, lai to apstiprinātu.
 - ↳ Displejā sāk mirgot minūšu iestatījuma cipari.
3. Spiediet taustiņus **◀◀ / ▶▶**, lai iestatītu minūtes, un tad nospiediet taustiņu **SLEEP/TIMER**, lai to apstiprinātu.
 - ↳ Displejā mirgo pēdējais iestatītais modinātāja zvana avots.
4. Spiediet taustiņus **◀◀ / ▶▶**, lai izvēlētos modinātāja zvana avotu (DISC (kompaktdisks), USB vai TUNER (FM radiouztvērējs)), un tad nospiediet taustiņu **SLEEP/TIMER**, lai to apstiprinātu.
 - ↳ Displejā mirgo **VOL_XX** (XX norāda modinātāja zvana skaļumu).
5. Spiediet taustiņus **◀◀ / ▶▶**, lai iestatītu modinātāja zvana skaļumu, un tad nospiediet taustiņu **SLEEP/TIMER**, lai to apstiprinātu.
 - ↳ Displejā parādās **⌂**.

Modinātāja zvana apturēšana

Kad skan modinātāja zvans, nospiediet taustiņu vai **SLEEP/TIMER**, lai to apturētu.



Piezīme

- Ja jūs neapsturat modinātāja zvānu, tas turpina zvanīt 30 minūtes, un pēc tam ierīce automātiski pārslēdzas parastajā gaidstāves režīmā.

Modinātāja taimera aktivizēšana/deaktivizēšana:

Gaidstāves režīmā atkārtoti spiediet taustiņu **SLEEP/TIMER**, lai aktivizētu vai deaktivizētu modinātāja taimeru.

- ↳ Ja modinātāja taimeris ir aktivizēts, displejā parādās **⌂**.



Padoms

- Modinātāja taimeris nav pieejams **AUDIO IN** (audio ievades) režīmā.

Izslēgšanās taimera iestatīšana

MCM2300 automātiski pārslēdzas gaidstāves režīmā pēc iestatītā laika.

Lai iestatītu izslēgšanās taimeru, brīdī, kad **MCM2300** ir ieslēgta, atkārtoti spiediet taustiņu **SLEEP/TIMER**, lai izvēlētos iestatīto izslēgšanās laika posmu (minūtēs).

- ↳ Kad izslēgšanās taimeris ir aktivizēts, displejā parādās **zZ**.

Lai parādītu atlikušo laiku

- Nospiediet taustiņu **SLEEP/TIMER**.

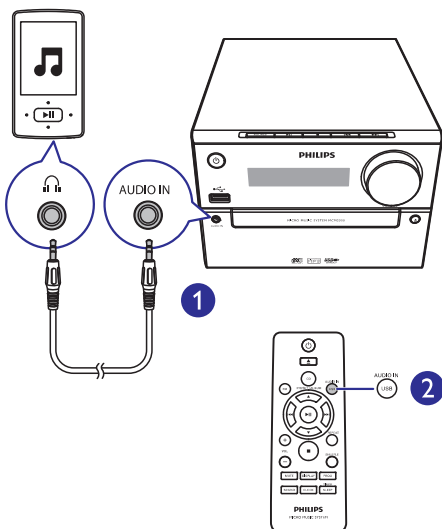
Lai deaktivizētu izslēgšanās taimeru

- Atkārtoti spiediet taustiņu **SLEEP/TIMER**, līdz displejā parādās **[OFF]** (izslēgts).

Ārējas ierīces klausīšanās

Caur šo ierīci jūs varat klausīties ārēju ierīci, izmantojot MP3 savienojuma kabeli.

1. Pievienojiet MP3 savienojuma kabeli (nav iekļauts komplektācijā) pie:
 - **AUDIO IN** ligzdas (3,5 mm) uz šīs ierīces;
 - un austiņu ligzdas uz ārējās ierīces.
2. Atkārtoti spiediet taustiņu **AUDIO IN**, lai izvēlētos **AUDIO IN** (audio ievades) atskaņošanas avotu.
3. Sāciet atskaņošanu ārējā ierīcē (skatiet ārējās ierīces lietošanas instrukciju).



8. Informācija par precī



Piezīme

- Informācija par precī var tikt mainīta bez iepriekšēja paziņojuma.

Specifikācijas

Pastiprinātājs

Maksimālā izvades jauda	15 W
Frekvences reakcija	60 Hz – 16 kHz; +3 dB
Signāla – trokšņa attiecība	> 70 dB
Kopējie harmoniskie kropļojumi	< 1 %
Aux (papildierīces) ievade	800 mV RMS

Skaļruņi

Skaļruņu pretestība	6 omi
Skaļruņu draiveris	3" (76,2 mm) pilna diapazona
Skaļruņu jutība	> 83 dB/m/W

Uztvērējs (FM)

Uztveršanas diapazons	87,5 – 108 MHz
Uztveršanas skalas solis	50 kHz
Jutība	
- Mono, 26 dB S/T attiecība	< 22 dBu
- Stereo, 46 dB S/T attiecība	< 45 dBu
Meklēšanas selektivitāte	< 30 dBu
Kopējie harmoniskie kropļojumi	< 3 %
Signāla – trokšņa attiecība	> 45 dB

USB

USB tiešā versija (Direct Version)....	2.0 pilna ātruma
USB 5 V barošana	≤ 500 mA

Disks

Lāzera tips	Pusvadītājs
Diska diametrs	12 cm/8 cm
Atbalstītie disku formāti	CD-DA, CD-R, CD-RW, MP3-CD
Audio signāla ciparu-analogais pārveidotājs (Audio DAC)	24 biti/44,1 kHz
Kopējie harmoniskie kropļojumi	< 1% (1 kHz)
Frekvences reakcija	60 Hz – 16 kHz; ± 3 dB
S/T attiecība	> 70 dBA

Vispārīga informācija

Maiņstrāvas barošana	100 – 240 V~, 50/60 Hz
Elektroenerģijas patēriņš darbības režīmā	13 W
Elektroenerģijas patēriņš Eko gaidstāves režīmā	< 0,5 W
Izmēri:	
- galvenā ierīce (p x a x d)	180 x 121 x 247 mm
- skaļruņa kaste (p x a x d)	150 x 238 x 125 mm
Svars:	
- galvenā ierīce	1,6 kg
- skaļruņa kaste	2 x 0,975 kg

USB atskaņošanas saderīguma informācija

Saderīgās USB ierīces:

- USB zibatmiņa (USB 2.0 vai USB 1.1);
- USB atskaņotāji (flash players) (USB 2.0 vai USB 1.1);
- atmiņas kartes (darbībai ar šo ierīci ir nepieciešams papildu karšu lasītājs).

Atbalstītie USB formāti:

- USB vai atmiņas failu formāts: FAT12, FAT16, FAT32 (sektora izmērs: 512 baiti);
- MP3 bitu pārraides ātrums (datu ātrums): 32-320 Kbps un mainīgs bitu pārraides ātrums;
- Maksimālais direktoriju apakšlīmeņu skaits: 8;
- Albumu/mapju maksimālais skaits: 99;
- Ierakstu/virsrakstu maksimālais skaits: 999;
- Faila nosaukums unikodā UTF8 (maksimālais garums: 32 baiti).

Neatbalstītie USB formāti:

- Tukši albumi: tukšs albums ir albums, kas nesatur MP3/WMA failus, un tas netiks parādīts displejā;
- Neatbalstītu formātu faili tiek izlaisti. Piemēram, word dokumenti (.doc) vai MP3 faili ar nosaukuma paplašinājumu .dlf tiek ignorēti un netiek atskaņoti;
- WMA, AAC, WAV, PCM audiofaili;
- Ar DRM (digitālo tiesību pārvaldīšanas tehnoloģiju) aizsargāti WMA faili (.wav, .m4a, .m4p, .mp4, .aac);
- WMA faili Lossless formātā.

Atbalstītie MP3 disku formāti

- ISO 9660, Joliet;
- Maksimālais virsrakstu skaits: 128 (atkarībā no failu nosaukumu garuma);
- Maksimālais albumu skaits: 99;
- Atbalstītās iztveršanas frekvences: 32 kHz, 44,1 kHz, 48 kHz;
- Atbalstītie bitu pārraides ātrumi: 32-256 (Kbps), mainīgi bitu pārraides ātrumi.

9. Darbības traucējumu novēršana



Bīdīnājums

- Nekādā gadījumā nenoņemiet šīs ierīces korpusu.

Lai saglabātu garantijas derīgumu, nekad nemēģiniet remontēt ierīci pašu spēkiem.

Ja šīs ierīces lietošanas laikā rodas tās darbības traucējumi, pirms sazināties ar servisa centru, lūdzu, vispirms pārbaudiet tālāk uzskaitītos punktus. Ja problēma netiek atrisināta, dodieties uz Philips interneta vietni (www.philips.com/support). Kad sazināties ar Philips, pārliecinieties, vai ierīce atrodas netālu un vai jums ir pieejami modeļa un sērijas numuri.

Nav barošanas padeves

- Pārliecinieties, vai ierīces maiņstrāvas barošanas vads ir pareizi pievienots.
- Pārliecinieties, vai elektrotīkla rozetē ir elektrība.
- Elektroenerģijas taupīšanas nolūkā ierīce automātiski izslēdzas 15 minūtes pēc ieraksta atskaņošanas beigām, ja netiek nospiests neviens vadības taustiņš.

Nav skaņas, vai ir sliktā skaņas kvalitāte

- Noregulējiet skaļumu.
- Pārliecinieties, vai skaļruņi ir pareizi pievienoti.
- Pārliecinieties, vai atkailinātie skaļruņu vadi ir iespiesti spailēs.

Ierīce nereaģē

- Atvienojiet maiņstrāvas barošanas vada kontaktdakšu no elektrotīkla rozetes, pēc tam pievienojiet to atpakaļ un vēlreiz ieslēdziet ierīci.
- Elektroenerģijas taupīšanas nolūkā ierīce automātiski izslēdzas 15 minūtes pēc ieraksta atskaņošanas beigām, ja netiek nospiests neviens vadības taustiņš.

Tālvadības pults nestrādā

- Pirms nospiegt jebkuru funkciju izvēles taustiņu, vispirms izvēlieties pareizo atskaņošanas avotu ar tālvadības pulti, nevis ar taustiņiem uz galvenās ierīces.

- Samaziniet attālumu starp tālvadības pulti un galveno ierīci.
- Ievietojiet bateriju atbilstoši norādītajai polaritātei (+/-).
- Nomainiet bateriju.
- Mērķējiet tālvadības pulti tieši uz tālvadības sensoru galvenās ierīces priekšpusē.

Disks netiek uztverts

- Ievietojiet disku.
- Pārliecinieties, vai disks nav ievietots otrādi.
- Uzgaidiet, līdz iztvaikos uz lēcas kondensējies mitrums.
- Nomainiet vai notīriet disku.
- Lietojiet pabeigtu (finalizētu) kompaktdisku vai pareiza formāta disku.

Nevar parādīt dažus failus USB ierīcē

- Mapju vai failu skaits USB ierīcē ir pārsniedzis noteikto limitu. Šī parādība nav ierīces nepareiza darbība.
- Šo failu formāti netiek atbalstīti.

USB ierīce netiek atbalstīta

- Attiecīgā USB ierīce nav savietojama ar šo ierīci. Lūdzu, izmantojiet citu USB ierīci.

Sliktā radio uztveršana

- Palieliniet attālumu starp šo ierīci un jūsu televizoru vai videomagnetofonu.
- Pilnībā izvelciet FM antenu.

Taimeris nestrādā

- Iestatiet pareizu pulksteņa laiku.
- Ieslēdziet taimeri.

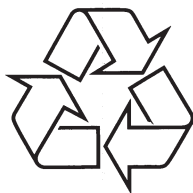
Pulksteņa/taimera iestatījums ir izdzēsts

- Ir bijis elektrības padeves pārrāvums vai arī ir ticis atvienots barošanas vads.
- Atkārtoti iestatiet pulksteņi/taimeri.

Specifikācijas var tikt mainītas bez paziņojuma.

© 2014 WOOX Innovations Limited. Visas tiesības patur autors.

Philips un Philips vairoga emblēma ir Koninklijke Philips N.V. reģistrētas preču zīmes, un WOOX Innovations Limited tās izmanto saskaņā ar Koninklijke Philips N.V. licenci.



Apmeklējiet Philips Internetā
<http://www.philips.com>