

PHILIPS

Fülhallgató

3000-es sorozat

TAT3216



Felhasználói kézikönyv

Regisztrálja a termékét és szerezzen támogatást itt:

www.philips.com/support

Tartalomjegyzék

1	Fontos biztonsági előírások	2	7	Megjegyzés	11	
	Biztonságos használat	2		Megfelelőségi nyilatkozat	11	
	Általános információk	2		A régi termék és akkumulátor ártalmatlanítása	11	
2	A ténylegesen vezeték nélküli fülhallgató áttekintése	3		Beépített akkumulátor eltávolítása	11	
	A doboz tartalma	3		EMF-szabványoknak való megfelelés	12	
	Egyéb készülékek	3		Környezetvédelmi információk	12	
	A ténylegesen vezeték nélküli fülhallgató áttekintése	4		Megfelelőségi nyilatkozat	12	
3	Első lépések	5	8	Védjegyek	14	
	Az akkumulátor töltése	5				
	A fülhallgató Bluetooth-készülékhez történő első párosítása	5		9	Gyakori kérdések	15
	Egy fülhallgató használata (monó mód)	6				
	A fülhallgató másik Bluetooth-készülékkel történő párosítása	6				
4	A fülhallgató használata	7				
	A fülhallgató Bluetooth-készülékhez történő csatlakoztatása	7				
	Híváskezelés és zenevezérlés	7				
	LED-jelzőfény állapota	8				
	Hangasszisztens	8				
	Viselési útmutató	8				
	A Philips Headphones alkalmazás letöltése	8				
5	A fülhallgató visszaállítása gyári alaphelyzetbe	9				
6	Műszaki adatok	10				

1 Fontos biztonsági előírások

Biztonságos használat



Veszély

- A halláskárosodás megelőzése érdekében korlátozza a fülhallgató nagy hangerő melletti használatát, és válasszon biztonságos hangerőszintet. Minél nagyobb a hangerő, annál rövidebb a hallás szempontjából még biztonságosnak számító időtartam.

Tartsa be a következő tanácsokat a fülhallgató használata során:

- A készüléket ésszerű ideig, ésszerű hangerőn használja.
- Ügyeljen arra, hogy a hangerőt akkor se növelje, ha hozzászokott egy adott hangerőhöz.
- Ne állítsa a hangerőt olyan magasra, hogy ne hallja a környező zajokat.
- Fokozottan figyeljen, vagy egy időre kapcsolja ki a készüléket a potenciálisan veszélyes helyzetekben.
- A fej- és fülhallgatók használatából eredő túlzott hangnyomás halláskárosodást okozhat.
- Nem ajánlott vezetés közben mindkét fület fülhallgatóval eltakarni. Ez bizonyos területeken törvénybe ütköző cselekedet.
- Saját biztonsága érdekében kerülje a zenehallgatásból és telefonhívásokból eredő figyelemelterelést, ha forgalomban, vagy egyéb potenciálisan veszélyes környezetben tartózkodik.

Általános információk

A sérülés és rendellenes működés elkerülése érdekében:



Vigyázat

- Ne tegye ki a fülhallgatót fokozott hőhatásnak.
- Ne ejtse le a fülhallgatót.
- Ne cseppentsen vagy fröccsentsen folyadékot a fülhallgatóra.
- Ne hagyja, hogy fülhallgatója vízbe merüljön.
- Ne használjon olyan tisztítószeret, amelyek alkoholt, ammóniát, benzint vagy marószereket tartalmaznak.
- Amennyiben a termék tisztításra szorul, használjon puha tisztítórongyot, és ha szükséges, nedvesítse be minimális mennyiségű vízzel vagy felvizezett szappannal.
- A beépített akkumulátort ne tegye ki napsütéshez vagy tűzhöz hasonló fokozott hőhatásnak.
- Robbanásveszély alakulhat ki az akkumulátor nem megfelelő cseréje esetén. Kizárólag az eredetivel megegyező, vagy annak megfelelő cserealkatrészt használjon.
- Az akkumulátor tűzbe vagy meleg sütőbe helyezése, valamint fizikai megsértése vagy megvágása robbanáshoz vezethet;
- Az akkumulátor fokozottan magas hőmérsékletű környezetben hagyása robbanáshoz vagy tűzveszélyes folyadékok, illetve gázok szivárgásához vezethet;
- Az akkumulátor fokozottan alacsony légnyomásnak való kitétele robbanáshoz vagy tűzveszélyes folyadékok, illetve gázok szivárgásához vezethet.

Tudnivalók a működtetési és tárolási hőmérsékletekről:

- -20 °C (-4 °F) és 50 °C (122 °F) közötti hőmérsékleten tárolja (maximum 90%-os relatív páratartalom mellett)
- 0 °C (32 °F) és 45 °C (113 °F) közötti hőmérsékleten üzemeltesse (maximum 90%-os relatív páratartalom mellett).
- Az akkumulátor élettartama megrövidülhet túl magas vagy túl alacsony hőmérsékleti körülmények között.
- Az akkumulátor nem megfelelő típusú való helyettesítése semmissé teheti a garanciát (például egyes lítium-akkumulátortípusok esetén).

2 A ténylegesen vezeték nélküli fülhallgató áttekintése

Köszönjük, hogy Philips terméket vásárolt, és üdvözljük a Philips világában! A Philips által biztosított támogatás teljes körű igénybevételéhez regisztrálja a terméket a

www.philips.com/support oldalon.

A Philips ténylegesen vezeték nélküli fülhallgatójával Ön a következőket teheti:

- vezeték nélkül, kényelmesen bonyolíthat le hívásokat, miközben kezei szabadon maradnak;
- vezeték nélkül hallgathat zenét és vezérelheti a zenelejátszót;
- szabadon válthat a hívások és a zenelejátszás között.



Gyors üzembe helyezési útmutató

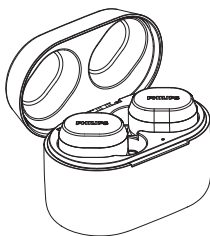


Globális garancia



Biztonsági előírás

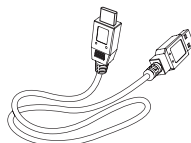
A doboz tartalma



Philips ténylegesen vezeték nélküli fülhallgató, Philips TAT3216



3 pár cserélhető gumis fülbetét

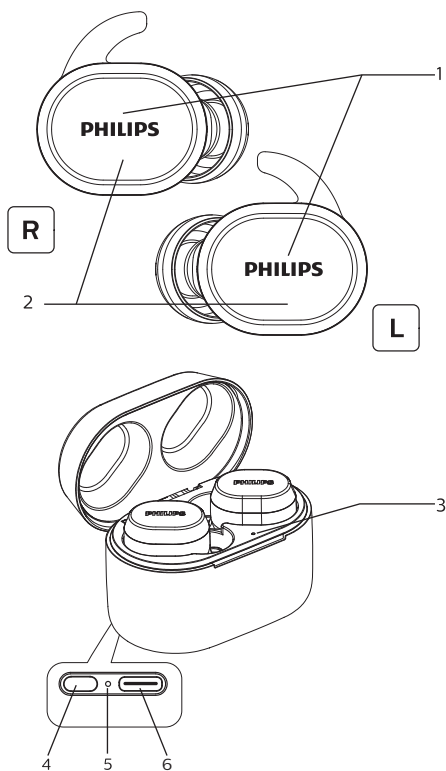


USB-C töltőkábel (csak töltésre)

Egyéb készülékek

Olyan mobiltelefon vagy egyéb készülék (pl. notebook, táblagép, Bluetooth-adapter, MP3-lejátszó stb.), amely támogatja a Bluetooth-t és kompatibilis a fülhallgatóval (lásd: „Műszaki adatok”, 10. oldal).

A vezeték nélküli fülhallgató áttekintése



1. Érintőpanel
2. LED-jelzőfény (fülhallgató)
3. LED-jelzőfény (töltőtök)
4. Multifunkcionális gomb
5. LED-jelzőfény
6. C típusú USB-töltőnyílás

3 Első lépések

Az akkumulátor töltése

Megjegyzés

- Mielőtt először használná a fülhallgatót, helyezze a terméket a töltőtokba, és töltsen az akkumulátort 2 órán keresztül az optimális teljesítmény és élettartam elérése érdekében.
- A károsodás elkerülése érdekében csak az eredeti USB-C töltőkábelt használja.
- Fejezze be a folyamatban lévő telefonhívást a fülhallgató töltése előtt, mert a fülhallgató kikapcsol, amikor tölteni kezdi.

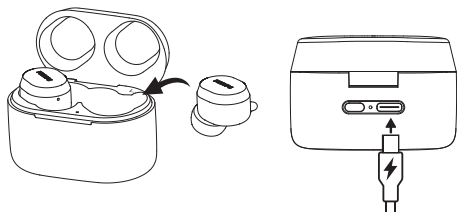
Töltés

Helyezze a fülhallgatót a töltőtokba, majd csukja le a töltőtokot.

Csatlakoztassa az USB-kábel egyik végét a töltőtokba, a másik végét pedig az áramforrásba.

↳ Kezdje el tölteni a készüléket.

- A töltés sikerességét az előlapon található LED-fény igazolja.
- Ha a töltőtök teljesen feltöltődött, a kék fény bekapcsol.
- Ha a töltőtök 36% - 99% közötti töltöttséggel rendelkezik, a fehér jelzőfény fog világítani.
- Ha a töltőtök 0% - 35% közötti töltöttséggel rendelkezik, a sárga jelzőfény fog világítani.



Tanács

- A töltőtök hordozható tartalékkumulátorként szolgál a fülhallgató feltöltésére. Amennyiben a töltőtök teljesen fel van töltve, 3 teljes feltöltést biztosít a fülhallgató számára.
- Általában egy teljes töltés USB-kábellel 2 órát vesz igénybe (a fülhallgatonak vagy a töltőtöknek).
- Ha a fülhallgató akkumulátortöltöttsége túl alacsony, a fülhallgató jelzőfénye sárgán fog villogni.

A fülhallgató Bluetooth-készülékkel történő első párosítása

- 1 Győződjön meg róla, hogy a fülhallgató teljesen fel van töltve, és ki van kapcsolva.
- 2 Nyissa fel a töltőtök tetejét. A fülhallgató automatikusan be fog kapcsolódni, párosítási üzemmódba lép, majd a bal és jobb fülhallgató csatlakozni fog egymáshoz.
 - ↳ Mindkét fülhallgató jelzőfénye villogni fog (fehéren és kéken).
 - ↳ A fülhallgató ekkor párosítási üzemmódban van, és készen áll a Bluetooth-készülékkel történő párosításra (pl. mobiltelefon).
- 3 Kapcsolja be a Bluetooth-funkciót Bluetooth-készülékén.
- 4 Párosítsa fülhallgatóját a Bluetooth-készülékével. Tekintse meg Bluetooth-készüléke használati útmutatóját.

Megjegyzés

- Ha a fülhallgató a bekapcsolás után nem talál korábban csatlakoztatott Bluetooth-készüléket, akkor automatikusan párosítási üzemmódba lép.

A következő példa megmutatja, hogyan párosíthatja össze fülhallgatóját Bluetooth-készülékével.

- 1 Kapcsolja be a Bluetooth-készüléke Bluetooth-funkcióját, majd válassza ki a Philips TAT3216 nevű elemet.
- 2 Ha a rendszer felszólítja, adja meg a fülhallgató jelszavát: „0000” (négy nulla). A Bluetooth 3.0 vagy annál magasabb verziószámú készülékeknél nincs szükség jelszó megadására.



Philips TAT3216

Egy fülhallgató használata (monó mód)

Vegye ki a jobb vagy bal fülhallgatót a töltőtökből a monó használathoz. A fülhallgató automatikusan be fog kapcsolni. A fülhallgatón belül hallani fog egy „Power on” hangjelzést.

A fülhallgató másik Bluetooth-készülékkel történő párosítása

Ha a fülhallgatóhoz másik Bluetooth-készüléket szeretne párosítani, gondoskodjon a Bluetooth-funkció kikapcsolásáról a korábban párosított vagy csatlakoztatott készülékeken. Nyomja meg, és tartsa lenyomva a töltőtök multifunkcionális gombját 3 másodpercig a Bluetooth-párosítási üzemmódba lépéshez.

Megjegyzés

- A fülhallgató memóriájában 4 készülék tárolható. Ha 4-nél több készüléket próbál párosítani, a legkorábban csatlakoztatott készülék csatlakozását fogja felülírni az új.

Megjegyzés

- Vegye ki a második fülhallgatót a töltőtökből, és a két fülhallgató automatikusan párosodni fog egymáshoz.

4 A fülhallgató használata

A fülhallgató Bluetooth-készülékhez történő csatlakoztatása

- 1 Kapcsolja be a Bluetooth-funkciót Bluetooth-készülékén.
- 2 Nyissa fel a töltőtok tetejét.
 - ↳ A kék LED villogni fog.
 - ↳ A fülhallgató megkeresi a legutóbb csatlakoztatott Bluetooth-készüléket, és automatikusan újracsatlakozik hozzá. Amennyiben az utoljára csatlakoztatott készülék nem elérhető, a fülhallgató párosítási üzemmódba lép.



Tanács

- A fülhallgató nem tud egyszerre egynél több készülékhez csatlakozni. Amennyiben két Bluetooth-készüléket is párosított, csak azon a készüléken kapcsolja be a Bluetooth-funkciót, amelyiket csatlakoztatni szeretné.
- Amennyiben a fülhallgató bekapcsolása után kapcsolja be a Bluetooth-funkciót készülékén, akkor manuálisan, készüléke Bluetooth-menüjén keresztül kell csatlakoztatnia a fülhallgatót.



Megjegyzés

- Ha a fülhallgató 5 percen belül egy Bluetooth-készülékhez sem csatlakozik, akkor automatikusan kikapcsol, hogy kímélje az akkumulátortöltöttséget.
- Bizonyos Bluetooth-készülékek esetén előfordulhat, hogy a csatlakozás nem automatikus. Ebben az esetben be kell lépnie Bluetooth-készüléke menüjébe, és manuálisan kell csatlakoztatnia a fülhallgatót Bluetooth-készülékéhez.

Be- és kikapcsolás

Feladat	Érintés/- Gomb	Művelet
A fülhallgató bekapcsolása		Nyissa fel a töltőtokot.
A fülhallgató kikapcsolása		Csukja le a töltőtokot.

Híváskezelés és zenevezérlés

Zenevezérlés

Feladat	Érintéses vezérlés	Művelet
Zene lejátszása vagy szüneteltetése	Bal/jobbs fülhallgató	Érintse meg egyszer.
Ugrás előre	Bal/jobbs fülhallgató	Érintse meg 2 alkalommal.
Ugrás vissza	Bal/jobbs fülhallgató	Érintse meg 3 alkalommal.
Hangerő állítása +/-		Használja mobiltelefonját.

Híváskezelés

Feladat	Érintéses vezérlés	Művelet
Hívás fogadása/befejezése	Bal/jobbs fülhallgató	Koppintson egyszer.
Bejövő hívás visszautasítása	Bal/jobbs fülhallgató	Érintse meg, és tartsa lenyomva 2 mp-ig.
Hívók közötti váltás a hívás közben	Bal/jobbs fülhallgató	Érintse meg, és tartsa lenyomva 2 mp-ig.

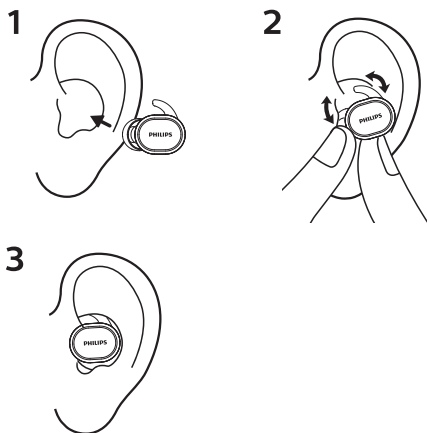
LED-jelzőfény állapota

A fülhallgató állapota	Jelzőfény
A fülhallgató kapcsolódva van egy Bluetooth-készülékhez	A kék LED 1 másodpercre felvillan.
A fülhallgató készen áll a párosításra	A kék és fehér LED felváltva fog villogni.
A fülhallgató be van kapcsolva, de egy Bluetooth-készülékhez sincs csatlakoztatva	Ha 1 perc elteltével sem észlelhető csatlakoztatott készülék, a fülhallgató 2 percre párosítási üzemmódba lép. A kék és fehér LED villogni fog.
Alacsony akkumulátorszint (fülhallgató)	Az „Alacsony töltöttségi szint” jelzőhang fog hallatszani fülhallgatóban.
Az akkumulátor teljesen fel van töltve (töltőtök)	100%: A jelzőfény kikapcsol. 36% - 99%: A jelzőfény fehéren világít. 0% - 35%: A jelzőfény sárgán világít.

Hangasszisztens

Feladat	Gomb	Művelet
Hangasszisztens (Siri/Google) aktiválása	Bal fülhallgató	Nyomja meg, és tartsa lenyomva 2 másodpercig.

Viselési útmutató



A Philips Headphones alkalmazás letöltése

- 1 Töltse le és telepítse mobiltelefonján a Philips Headphones alkalmazást a Google Play Áruházból vagy az App Store-ból.



- 2 Ha fülhallgatója csatlakoztatva van mobiltelefonjához, akkor elindíthatja a Philips Headphones alkalmazást, és használhatja a lent felsorolt tulajdonságokat:
 - ↳ Hangszínszabályzó beállítása.
 - ↳ Az akkumulátortöltöttség ellenőrzése.
 - ↳ Fülhallgató szoftverfrissítése.

5 A fülhallgató visszaállítása gyári alaphelyzetbe

Amennyiben bármilyen problémát észlel a párosítás vagy a csatlakozás során, kövesse a következő útmutatót, melynek segítségével gyári visszaállítást végezhet a fülhallgatón.

- 1 Lépjen be a Bluetooth-készüléke Bluetooth menüjébe, majd távolítsa el a Philips TAT3216 nevű elemet a készüléklistából.
- 2 Kapcsolja ki a Bluetooth-funkciót Bluetooth-készülékén.
- 3 Helyezze vissza mindkét fülhallgatót a töltőtökbe, majd nyissa fel a töltőtöket. Nyomja meg a töltőtök multifunkcionális gombját 3 alkalommal.
- 4 Kövesse a „A fülhallgató Bluetooth-készülékhez történő első csatlakoztatása” című szekciót a Bluetooth-készülékével való párosításhoz.

6 Műszaki adatok

Fülhallgató

- Zenehallgatási idő: 6 óra (töltőtokkal további 18 óra)
- Beszélgetési idő: 5 óra (töltőtokkal további 15 óra)
- Készenléti idő: 80 óra
- Töltési idő: 2 óra
- Lítiumionos akkumulátor: fülhallgatónként 55 mAh
- Bluetooth-verzió: 5.0
- Kompatibilis Bluetooth-profilok:
 - A2DP (Advanced Audio Distribution Profile)
 - AVRCP (Audio Video Remote Control Profile)
- Támogatott audiokodekek: SBC, HFP, HSP
- Frekvenciatartomány: 2,402-2,480 GHz
- Adóteljesítmény: <10 dBm
- Üzemi tartomány: legfeljebb 10 méter (33 láb)

Töltőtok

- Töltési idő: 2 óra
- Lítiumionos akkumulátor: 550 mAh



Megjegyzés

A biztonság érdekében az alábbi utasításokat a lehető legjobban figyelembe kell venni:

- hagyjon valamekkora távolságot a készülék közelében a megfelelő szellőztetés érdekében;
- ne akadályozza a légmozgást a szellőzőnyílások újsággal, terítővel, függönnyel vagy mással történő letakarásával;
- ne helyezzen közvetlen lángforrást, például meggyújtott gyertyát a termékre;
- ismerje meg és tartsa be az akkumulátorok ártalmatlanítására vonatkozó helyi előírásokat;
- a terméket trópusi vagy mérsékelt éghajlatban használja.



Megjegyzés

- A műszaki adatok előzetes értesítés nélkül megváltozhatnak.

7 Megjegyzés

Megfelelőségi nyilatkozat

Az MMD Hong Kong Holding Limited kijelenti, hogy ez a termék megfelel a 2014/53/EU rendelet követelményeinek és előírásainak. A megfelelőségi nyilatkozatot a www.p4c.philips.com oldalán találhatja meg.

A régi termék és akkumulátor ártalmatlanítása



Készüléke olyan prémiumminőségű anyagokból és alkotóelemekből került megtervezésre és legyártásra, amelyek újrahasznosíthatók és ismét felhasználhatók.



Ez a szimbólum azt jelenti a terméken, hogy az megfelel a 2012/19/EU rendeletnek.

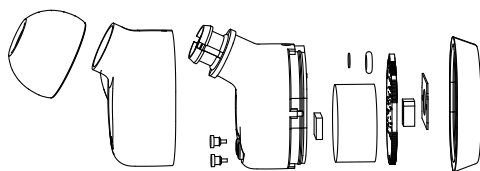


Ez a szimbólum azt jelenti, hogy a termék olyan beépített, a 2013/56/EU rendeletnek megfelelő akkumulátorral rendelkezik, amelyet nem lehet kidobni a normál háztartási hulladékgyűjtőbe. Nyomatékosan javasoljuk, hogy vigye a készüléket egy hivatalos gyűjtőhelyre vagy a Philips egyik szervízközpontjába, hogy szakértő távolíthassa el az akkumulátort. Tájékozódjon az elektromos és elektronikus termékek és akkumulátorok szelektív hulladékként történő gyűjtésének helyi feltételeiről. Kövesse a helyi szabályokat, és ne dobja a terméket és az akkumulátort a háztartási hulladékgyűjtőbe. Az elhasznált termék és az akkumulátorok megfelelő hulladékkezelése segítséget nyújt a környezettel és az emberi egészséggel kapcsolatos negatív következmények megelőzésében.

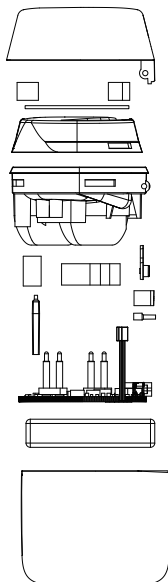
Beépített akkumulátor eltávolítása

Ha az Ön országában nincs gyűjtő-/újrahasznosító rendszer az elektronikus termékek számára, úgy is megvédeheti a környezetet, ha a fülhallgató kidobását megelőzően gondoskodik az akkumulátor eltávolításáról és újrahasznosításáról.

- Győződjön meg róla az akkumulátor eltávolítása előtt, hogy a fülhallgató le lett választva a töltőtokról.



- Győződjön meg róla, hogy a töltőtok le lett választva az USB-töltőkábelről az akkumulátor eltávolítása előtt.



EMF-szabványoknak való megfelelés

Ez a készülék az elektromágneses terekre érvényes összes vonatkozó szabványnak és előírásnak megfelel.

Környezetvédelmi információk

Minden felesleges csomagolóanyag mellőzésre került. Törekedtünk arra, hogy a csomagolás könnyedén három anyagra bontható legyen: karton (doboz), polisztirolhab (térkitöltő) és polietilén (táska, habos védőréteg).

Az Ön által használt termék újrahasznosítható és ismét felhasználható, amennyiben annak szétbontását egy arra szakosodott cég végzi. Kérjük, tájékozódjon a csomagolóanyagok, a tönkrement akkumulátorok és a régi készülékek szelektálásának helyi feltételeiről.

Megfelelési nyilatkozat

A készülék megfelel az FCC Szabványok 15. szekciójának. A használat a következő két feltételhez kötött:

1. a készülék semmilyen káros interferenciát nem okozhat, valamint;
2. a készüléknek minden interferenciát fogadnia kell, azokat is, amelyek a készülék nem megfelelő működését eredményezhetik.

FCC Szabványok

A készülék tesztelésre került, valamint megfelel az FCC Szabványok 15. szekciójára szerinti B osztályú digitális készülékek vonatkozó határértékeknek. Ezek a határértékek a lakótelepeken belüli káros interferenciával szembeni védelem biztosítására lettek kifejlesztve.

Ez a készülék rádiófrekvenciás energiát generál, használ és sugároz, valamint amennyiben nem a használati utasítások szerint kerül telepítésre és használatra, káros interferenciát okozhat a rádiókommunikációs készülékek között. Azonban nem garantálható, hogy bizonyos telepítési formák alatt ne lépjen fel interferencia. Amennyiben a készülék káros interferenciát okoz a rádiós vagy televíziós adás vételében – ezt a készülék ki- és bekapcsolásával tudja meghatározni –, a felhasználó a következő intézkedésekkel kísérheti meg korrigálni a fellépő interferenciát:

- Állítsa át vagy helyezze át a vevőantennát.
- Növelje meg a készülék és a vevőkészülék közötti távolságot.
- Csatlakoztassa a készüléket a vevőkészülék jelenleg csatlakoztatott áramkörétől eltérő áramkörhöz.
- Amennyiben segítségre van szüksége, konzultáljon a viszonteladójával vagy egy rádióhoz/TV-khez értő szakemberrel.

FCC Sugárterhelési Expozíciós Nyilatkozat:

A készülék eleget tesz az FCC sugárterhelési és egyéb káros környezeti tényezőkre vonatkozó korlátainak.

Ez az adókészülék nem helyezhető más antenna vagy adókészülék mellé, és nem működtethető összekapcsolva.

Figyelem: A felhasználó tudatában van annak, hogy a felelős fél által nem jóváhagyott változtatások és módosítások érvényteleníthetik a felhasználó készülékhasználati jogát.

Kanada:

Ez a készülék olyan engedélymentes adó(kat)/vevő(ket) tartalmaz, amely(ek) eleget tesz(nek) az Innovation, Science and Economic Development Canada engedélymentes RSS-szabványának. A használat a következő két feltételhez kötött: (1) a készülék semmilyen interferenciát nem okozhat; (2) a készüléknek minden interferenciát fogadnia kell, azokat is, amelyek a készülék nem megfelelő működését eredményezhetik.

CAN ICES-3(B)/NMB-3(B)

IC Sugárterhelési Expozíciós Nyilatkozat:

A készülék eleget tesz a kanadai sugárterhelési és egyéb káros környezeti tényezőkre vonatkozó korlátoknak.

Ez az adókészülék nem helyezhető más antenna vagy adókészülék mellé, és nem működtethető összekapcsolva.

8 Védjegyek

Bluetooth

A Bluetooth® szó és a hozzá tartozó logók a Bluetooth SIG, Inc. tulajdonában álló bejegyzett védjegyek, amelyek az MMD Hong Kong Holding Limited Top Victory Investment Limited által történő használata licenc keretében történik. A további védjegyek és márkanevek a tulajdonosaik tulajdonát képezik.

Siri

A Siri az Apple Inc. bejegyzett védjegye az USA-ban és más országokban.

Google

A Google és a Google Play a Google LLC. bejegyzett védjegyei.

9 Gyakori kérdések

A Bluetooth-fülhallgatóm nem kapcsol be.

Az akkumulátor töltöttségi szintje alacsony. Töltse fel a fülhallgatót.

Nem tudom párosítani a Bluetooth-fülhallgatóm a Bluetooth-készülékemmel.

A Bluetooth ki van kapcsolva. Engedélyezze a Bluetooth-funkciót Bluetooth-készülékén, majd a fülhallgató bekapcsolása előtt kapcsolja be azt.

Sikertelen a párosítás.

- Helyezze mindkét fülhallgatót a töltőtokba.
- Győződjön meg arról, hogy minden korábban csatlakoztatott Bluetooth-készüléket leválasztott.
- Törölje ki Bluetooth-készüléke listájából a „Philips TAT3216” nevű készüléket.
- Tekintse meg „A fülhallgató visszaállítása gyári alaphelyzetbe” szekciót.

A Bluetooth-készülék nem találja a fülhallgatót.

- Előfordulhat, hogy a fülhallgató egy másik, korábban már párosított készülékhez csatlakozik. Kapcsolja ki, vagy vigye hatótávolságon kívülre a csatlakoztatott készüléket.
- Előfordulhat, hogy a párosításokat törölték, vagy a fülhallgató korábban egy másik készülékkel lett párosítva. Párosítsa össze a fülhallgatót Bluetooth-készülékével a felhasználói kézikönyvben leírtak alapján (tekintse meg a „A fülhallgató Bluetooth-készülékkel történő első párosítása” című szekciót a 5. oldalon).

A Bluetooth-fülhallgatóm olyan mobiltelefonhoz van csatlakoztatva, amely támogatja a sztereó Bluetooth-átvitelt, de a zene csak a mobiltelefon hangszórójából hallható.

Tekintse meg a mobiltelefon használati útmutatóját. Válassza ki a fülhallgatón keresztüli zenehallgatási módot.

Gyenge az audiominőség, és kattogó zajt lehet hallani.

- A Bluetooth-készülék hatótávolságon kívül van. Csökkentse a fülhallgató és a Bluetooth-készülék közötti távolságot, vagy távolítsa el a köztük lévő akadályokat.
- Töltse fel fülhallgatóját.

Telefonról való zenehallgatás esetén gyenge a hangminőség, vagy egyáltalán nem működik a hangátvitel.

Győződjön meg róla, hogy mobiltelefonja nemcsak a (monó) HSP/HFP-t, hanem az A2DP-t is támogatja, és kompatibilis a BT4.0x-szel (vagy annál magasabbal) (lásd: „Műszaki adatok”, 10. oldal).



A Philips és a Philips-pajzsemléma a Koninklijke Philips N.V. bejegyzett védjegyei, amelyek használata licenc alapján történik. Ezt a terméket az MMD Hong Kong Holding Limited vagy annak egy leányvállalata felelősségi körében gyártották és értékesítették. A termékért garanciálisan az MMD Hong Kong Holding Limited felel.

UM_TAT3216_00_HU_V1.0

