

PHILIPS

Căști

Seria 3000

TAT3217



Manual de utilizare

Înregistrați-vă produsul și solicitați asistență pe site-ul:
www.philips.com/support

Cuprins

1	Instrucțiuni importante de siguranță	2
	Protecție auditivă	2
	Informații generale	2
2	Căștile dumneavoastră intraauriculare wireless True	3
	Ce se află în ambalaj	3
	Alte dispozitive	3
	Prezentare generală a căștilor dumneavoastră intraauriculare wireless True	4
3	Începeți	5
	Încărcarea bateriei	5
	Cum se poartă	6
	Asocierea căștilor cu dispozitivul Bluetooth pentru prima dată	6
	Asocierea căștilor cu un alt dispozitiv Bluetooth	7
4	Utilizarea căștilor	8
	Conectarea căștilor la dispozitivul Bluetooth	8
	Pornire/Oprire	8
	Gestionarea muzicii și a apelurilor (Modul Stereo)	8
	Gestionarea muzicii și a apelurilor (Modul Mono)	9
	Asistent vocal	9
	Stare indicator LED căști	9
	Stare indicator LED de pe tocul de încărcare	9
5	Resetarea căștilor	10
6	Date tehnice	10

7	Aviz	11
	Declarație de conformitate	11
	Depozitarea vechiului produs și a bateriei	11
	Scoateți bateria integrată	11
	Conformitatea cu EMF	12
	Informații referitoare la mediu	12
	Aviz de conformitate	12
8	Mărci comerciale	14
9	Întrebări frecvente	15

1 Instrucțiuni importante de siguranță

Protecție auditivă



Pericol!

- Pentru a evita vătămările auditive, limitați perioada de timp în care utilizați căștile la volum ridicat și setați volumul la un nivel sigur. Cu cât volumul este mai mare, cu atât timpul de ascultare în siguranță este mai scurt.

Asigurați-vă că respectați următoarele indicații atunci când utilizați căștile.

- Ascultați la un volum confortabil pe perioade de timp rezonabile.
- Asigurați-vă că nu setați volumul la un nivel tot mai mare, pe măsură ce auzul dumneavoastră se adaptează.
- Nu măriți volumul atât de mult, încât să nu puteți auzi ce se întâmplă în jurul dumneavoastră.
- Trebuie să fiți precaut sau să întrerupeți temporar utilizarea în situații potențial periculoase.
- Presiunea sonoră excesivă din urechi și căști poate cauza pierderea auzului.
- Utilizarea căștilor pe ambele urechi nu este recomandată atunci când conduceți și poate fi ilegală în unele regiuni.
- Pentru siguranța dumneavoastră, evitați distragerea atenției prin muzică sau prin apeluri telefonice în timp ce vă aflați în trafic sau în alte medii potențial periculoase.

Informații generale

Pentru a evita deteriorarea sau funcționarea defectuoasă:

! Atenție!

- Nu expuneți căștile la căldură excesivă.
- Nu scăpați căștile pe jos.
- Căștile nu trebuie să fie expuse la medii umede (picurare sau stropire). (Consultați clasificarea IP a produsului în cauză)
- Căștile nu trebuie să fie scufundate în apă.
- Nu puneți la încărcat căștile atunci când conectorul sau priza este umedă.
- Nu utilizați agenți de curățare care conțin alcool, amoniac, benzen sau substanțe abrazive.
- În cazul în care este necesară curățarea, utilizați o cârpă moale, iar, dacă este necesar, acesta poate să fie umezită cu o cantitate minimă de apă sau cu săpun delicat diluat.
- Bateria integrată nu trebuie expusă la căldură excesivă, cum ar fi: la soare, la flacără deschisă sau la alte asemenea surse de căldură.
- Pericol de explozie dacă bateria este înlocuită incorect. Înlocuiți-o doar cu același tip sau cu echivalentul.
- Pentru a obține gradul de protecție IP specific, capacul fantei de încărcare trebuie să fie închis.
- Aruncarea unei baterii în foc sau într-un cuptor încins sau zdrobirea sau tăierea mecanică a acesteia poate duce la explozie.
- Expunerea bateriei la un mediu cu temperatură extrem de ridicată poate duce la explozie sau la scurgerea de lichide sau de gaze inflamabile.
- O baterie supusă unei presiuni a aerului extrem de scăzute poate duce la explozie sau la scurgerea de lichide sau de gaze inflamabile.

Temperaturi și umiditate de funcționare și depozitare

- Depozitați într-un loc în care temperatura este între -20°C și 50°C, iar umiditatea relativă este de până la 90%.
- A se utiliza într-un loc în care temperatura este cuprinsă între 0°C și 45°C, iar umiditatea relativă este de până la 90%.
- Durata de viață a bateriei poate fi mai scurtă în condiții de temperaturi ridicate sau scăzute.
- Înlocuirea bateriei cu un alt tip duce la riscul de deteriorare severă a acesteia și a căștilor (de exemplu, în cazul unor tipuri de baterii cu litiu).

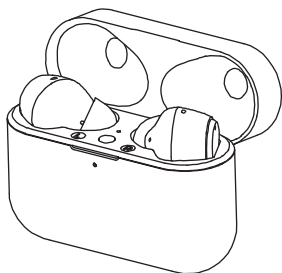
2 Căștile dumneavoastră intraauriculare wireless True

Felicitări pentru achiziționare și bine ați venit la Philips! Pentru a beneficia pe deplin de asistența oferită de Philips, înregistrați-vă produsul pe site-ul www.philips.com/support.

Cu aceste căști wireless Philips True puteți:

- Să vă bucurați de convorbiri telefonice, fără fir, de tip mâini libere
- Să vă simțiți bine și să controlați muzica, fără fir
- Să comutați între apeluri și muzică

Ce se află în ambalaj



Căștile intraauriculare wireless
Philips True
Philips TAT3217



Dopuri din silicon x 3 perechi



Cablu de încărcare USB-C
(doar pentru încărcare)



Ghid de pornire rapidă



Garanție globală

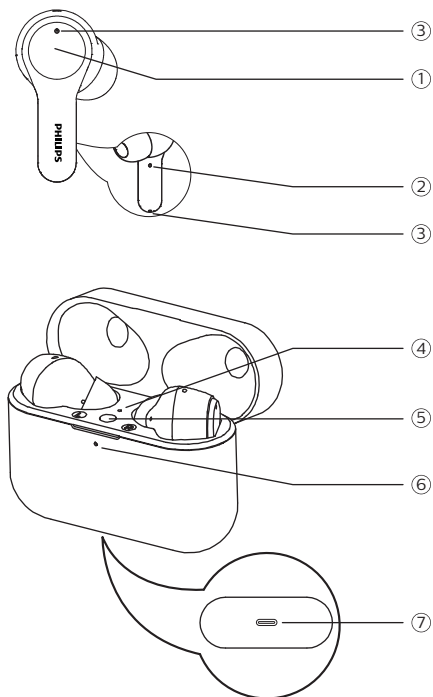


Pliant cu informații despre siguranță

Alte dispozitive

Un telefon sau dispozitiv mobil (de exemplu, notebook, tabletă, adaptoare Bluetooth, playere MP3 etc.) care are Bluetooth și este compatibil cu căștile intraauriculare.

Prezentare generală a căștilor dumneavoastră intraauriculare wireless True



- ① Atingere multifuncțională (MFT)
- ② Indicator LED (pe căști)
- ③ Microfon
- ④ Indicator LED (asociere BT și resetare)
- ⑤ Buton de asociere prin Bluetooth
- ⑥ Indicator LED (starea bateriei sau starea de încărcare)
- ⑦ Mufă de încărcare USB-C

3 Începeți

Încărcarea bateriei

Notă

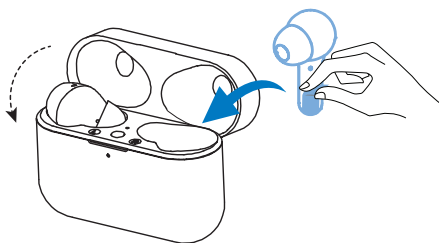
- Înainte de a utiliza căștile, așezați-le în tocul de încărcare și încărcați bateria timp de 2 ore pentru capacitate optimă a bateriei și durabilitate.
- Utilizați doar cablul de încărcare USB-C original pentru a evita orice defecțiune.
- Închideți apelul înainte de încărcare. Conectarea căștilor la încărcător le va opri.

Cască

Scoateți căștile și eliminați etichetele de izolare.

Așezați căștile înapoi în tocul de încărcare și închideți capacul.

- Căștile încep să se încarce, iar lumina LED albastră se aprinde
- Atunci când căștile sunt încărcate complet, lumina albastră se stinge

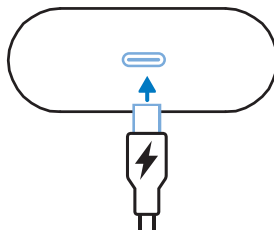


Recomandare

- De obicei, o încărcare completă durează 2 ore (pentru căști sau tocul de încărcare) prin cablu USB.

Tocul de încărcare

Conectați un capăt al cablului USB-C la tocul de încărcare și celălalt cablu la sursa de alimentare.



Recomandare

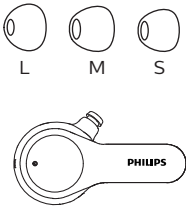
- Tocul de încărcare servește ca baterie portabilă de rezervă pentru încărcarea căștilor. Atunci când tocul de încărcare este complet încărcat, va încărca complet căștile de trei ori.

Cum se poartă

Selectați dopurile potrivite pentru fixare optimă

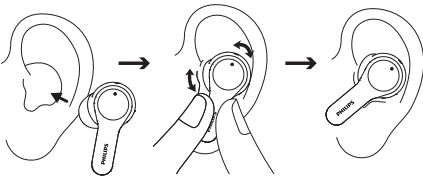
O fixare etanșă, sigură, va oferi cea mai bună calitate a sunetului și izolare fonică.

- 1 Testați ce dop vă oferă cel mai bun sunet și confort la purtare.
- 2 Sunt furnizate 3 dimensiuni de dopuri din silicon pentru urechi: mari, medii și mici.



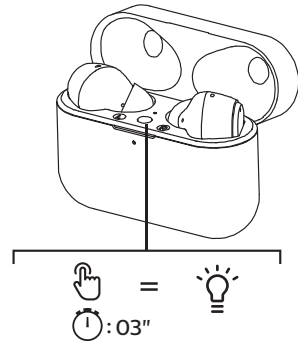
Inserați căștile

- 1 Verificați orientarea căștii (stânga sau dreapta).
- 2 Introduceți dopurile în urechi și rotiți-le ușor până când se fixează bine.



Asocierea căștilor cu dispozitivul Bluetooth pentru prima dată

- 1 Căștile trebuie să fie complet încărcate și oprite.
- 2 Deschideți capacul tocului de încărcare. Apăsăți și țineți apăsat butonul de asociere timp de aproximativ 3 secunde.



- ↳ Luminile LED de pe ambele căști vor clipi în alb și albastru alternativ
- ↳ Căștile sunt acum în modul de asociere și pot fi asociate cu un dispozitiv Bluetooth (de exemplu, un telefon mobil)
- 3 Activați funcția Bluetooth a dispozitivului dumneavoastră Bluetooth.
- 4 Asociați căștile cu dispozitivul Bluetooth. Consultați manualul utilizatorului al dispozitivului dumneavoastră Bluetooth.

Notă

- După pornire, în cazul în care căștile nu pot găsi un dispozitiv Bluetooth conectat anterior, vor intra automat în modul de asociere.

Următorul exemplu vă arată cum să asociați căștile cu dispozitivul Bluetooth.

- 1 Activați funcția Bluetooth a dispozitivului dumneavoastră Bluetooth și selectați **Philips TAT3217**.
- 2 Introduceți parola căștilor, "0000" (4 zerouri) dacă vi se solicită. Pentru dispozitivele cu Bluetooth 3.0 sau o versiune ulterioară, nu este necesar să introduceți parola.



Philips TAT3217

Asocierea căștilor cu un alt dispozitiv Bluetooth

Dacă doriți să asociați alt dispozitiv Bluetooth cu căștile, trebuie doar să le puneți în modul de asociere (apăsați butonul de pe toc timp de 3 secunde, cu căștile în interior și cu capacul deschis), apoi găsiți al doilea dispozitiv, ca la asocierea obișnuită.

Notă

- Căștile păstrează în memorie 4 dispozitive. Dacă doriți să asociați mai mult de 4 dispozitive, dispozitivul care a fost asociat cu cel mai mult timp în urmă va fi înlocuit cu dispozitivul nou.

O singură cască (Modul Mono)

Scoateți casca stângă sau dreaptă din tocul de încărcare pentru utilizare în modul Mono. Casca se va porni automat.

Notă

- Asistentul vocal este dezactivat în modul Mono.
- Scoateți cealaltă cască din tocul de încărcare și acestea se vor asocia automat una la cealaltă.

4 Utilizarea căștilor

Conectarea căștilor la dispozitivul Bluetooth

- 1 Activați funcția Bluetooth a dispozitivului dumneavoastră Bluetooth.
- 2 Deschideți capacul tocului de încărcare.
 - ↳ Lumina LED albastră clipește
 - ↳ Căștile vor căuta ultimul dispozitiv Bluetooth conectat și se vor reconecta automat la acesta.



Recomandare

- Dacă activați funcția Bluetooth a dispozitivului dumneavoastră Bluetooth după pornirea căștilor, va trebui să accesați meniul Bluetooth al dispozitivului și să conectați manual căștile la dispozitiv.



Notă

- Dacă nu reușiți să conectați căștile la orice dispozitiv Bluetooth în decurs de 3 minute, acestea se vor opri automat pentru a economisi energie.
- La unele dispozitive Bluetooth, este posibil să nu se realizeze automat conexiunea. În acest caz, trebuie să accesați meniul Bluetooth al dispozitivului și să conectați manual căștile la dispozitivul Bluetooth.

Pornire/Oprire

Funcție	Atingere multifuncțională	Funcționare
Pornirea căștilor		Scoateți căștile din tocul de încărcare
Oprirea căștilor		Introduceți căștile înapoi în tocul de încărcare

Gestionarea muzicii și a apelurilor (Modul Stereo)

Controlul sistemului muzical

Funcție	Atingere multifuncțională	Funcționare
Redare sau pauză redare muzică	Casca dreaptă	Atingeți și țineți apăsat timp de o secundă
Următoarea melodie	Casca L/R	Atingere dublă
Ajustați volumul +/-		Prin comenzi de pe telefonul mobil

Controlul apelurilor

Funcție	Atingere multifuncțională	Funcționare
Răspundeți/Comutați apelantul în timpul unui apel	Casca L/R	Atingere dublă
Închideți apelul	Casca L/R	Atingeți și țineți apăsat timp de o secundă
Respingeți apelul	Casca L/R	Atingeți și țineți apăsat timp de două secunde

Gestionarea muzicii și a apelurilor (Modul Mono)

Controlul sistemului muzical

Funcție	Atingere multifuncțională	Funcționare
Redare sau pauză redare muzică	Casca L/R	Atingeți și țineți apăsat timp de o secundă
Următoarea melodie	Casca L/R	Atingere dublă
Ajustați volumul +/-		Prin comenzi de pe telefonul mobil

Controlul apelurilor

Funcție	Atingere multifuncțională	Funcționare
Răspundeți/Comutați apelantul în timpul unui apel	Casca L/R	Atingere dublă
Închideți apelul	Casca L/R	Atingeți și țineți apăsat timp de o secundă
Respingeți apelul	Casca L/R	Atingeți și țineți apăsat timp de două secunde

Asistent vocal

Funcție	Buton	Funcționare
Declanșarea asistentului vocal (Siri/Google)	Casca stângă	Atingeți și țineți apăsat timp de două secunde
Oprirea asistentului vocal	Casca stângă	O singură atingere

* Asistentul vocal este dezactivat în modul Mono.

Stare indicator LED căști

Stare căști	Indicator
Căștile sunt conectate la un dispozitiv Bluetooth	LED-ul albastru clipește la fiecare 5 secunde
Căștile sunt pregătite pentru asociere	Lumina LED clipește albastru și alb alternativ
Căștile sunt pornite, dar nu sunt conectate la un dispozitiv Bluetooth	LED-ul alb clipește în fiecare secundă (oprire automată după 3 minute)
Nivel scăzut al bateriei (căști)	LED-ul albastru clipește de două ori la fiecare 5 secunde
Bateria este complet încărcată (tocul de încărcare)	Urmăriți lumina LED a tocului

Stare indicator LED de pe tocul de încărcare

Când se încarcă	Indicator
Baterie descărcată	Lumina LED aurie se aprinde
Nivel relativ bun al bateriei	Lumina LED albă se aprinde
În curs de utilizare și capacul este deschis	Indicator
Baterie descărcată	Lumina LED aurie clipește pe durata a 4 cicluri
Nivel relativ bun al bateriei	Dezactivat

5 Resetarea căștilor

Dacă întâmpinați orice probleme de conectare sau asociere, puteți urma procedura descrisă mai jos pentru a reseta căștile la setările implicite din fabrică.

- 1 Pe dispozitivul Bluetooth, accesați meniul Bluetooth și eliminați **Philips TAT3217** din lista de dispozitive.
- 2 Dezactivați funcția Bluetooth a dispozitivului dumneavoastră Bluetooth.
- 3 Așezați căștile în tocul de încărcare, închideți capacul și redeschideți-l.
- 4 Apăsăți butonul de pe toc de două ori.
- 5 Urmați pașii din secțiunea „Utilizarea căștilor - conectarea căștilor la dispozitivul Bluetooth”.
- 6 Asociați căștile cu dispozitivul Bluetooth, selectați **Philips TAT3217**.

În cazul în care căștile nu răspund, puteți urma pașii de mai jos pentru a reseta hardware-ul căștilor.

- Atingeți și țineți apăsată zona de atingere multifuncțională timp de 10 secunde.

6 Date tehnice

- Durată de redare a muzicii: 6 + 20 ore
- Durată convorbire: 6 ore
- Timp de încărcare: 2 ore
- Acumulator litiu-ion 40 mAh în fiecare cască, acumulator litiu-ion 460 mAh în tocul de încărcare
- Versiunea Bluetooth: 5.2
- Profile Bluetooth compatibile:
 - HFP (Profil Hands-Free)
 - A2DP (Profil de distribuție audio avansată)
 - AVRCP (Profil de control la distanță audio-video)
- Codecuri audio acceptate: SBC
- Gamă de frecvență: 2,402-2,480 GHz
- Puterea emițătorului: < 13 dBm
- Rază de funcționare Până la 10 metri
- Port USB-C pentru încărcare
- Avertisment de baterie descărcată: disponibil



Notă

- Specificațiile se pot modifica fără notificare prealabilă.

7 Aviz

Declarație de conformitate

Prin prezenta, MMD Hong Kong Holding Limited declară că acest produs este în conformitate cu cerințele esențiale și cu alte dispoziții relevante ale Directivei 2014/53/EU. Declarația de conformitate se găsește pe site-ul www.p4c.philips.com.

Depozitarea vechiului produs și a bateriei



Produsul dumneavoastră este proiectat și fabricat cu materiale și componente de înaltă calitate care pot fi reciclate și reutilizate.



Acest simbol de pe un produs înseamnă că produsul este reglementat de Directiva europeană 2012/19/EU.

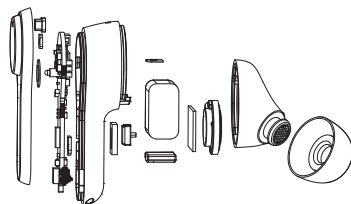


Acest simbol semnifică faptul că produsul conține o baterie reîncărcabilă încorporată care intră sub incidența Directivei europene 2013/56/EU și care nu poate fi eliminată, împreună cu deșeurile menajere obișnuite. Vă sfătuim cu tărie să duceți produsul la un punct de colectare oficial sau la un centru de service Philips pentru ca un profesionist să îndepărteze bateria reîncărcabilă. Informați-vă cu privire la sistemul local de colectare selectivă a produselor electrice și electronice și a bateriilor reîncărcabile. Respectați normele locale și nu aruncați niciodată produsul și bateriile reîncărcabile împreună cu gunoiul menajer obișnuit. Eliminarea corectă a produselor vechi și a bateriilor reîncărcabile ajută la prevenirea consecințelor negative pentru mediu și sănătatea umană.

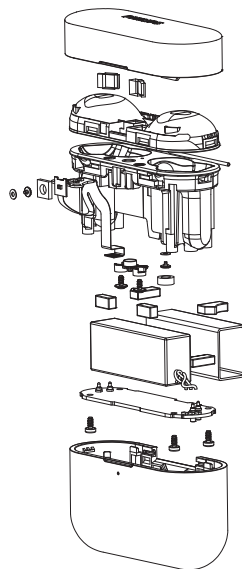
Scoateți bateria integrată

Dacă nu există un sistem de colectare/ reciclare pentru produsele electronice în țara dumneavoastră, puteți proteja mediul eliminând și reciclând acumulatorul înainte să eliminați căștile.

- Căștile trebuie să fie deconectate de la tocul de încărcare înainte de a scoate acumulatorul.



- Toclul de încărcare trebuie să fie deconectat de la cablul de încărcare USB înainte de a scoate acumulatorul.



Conformitatea cu EMF

Acest produs respectă toate standardele și reglementările aplicabile privind expunerea la câmpuri electromagnetice.

Informații referitoare la mediu

Toate ambalajele inutile au fost omise. Am încercat să facem ca ambalajul să fie ușor de separat în trei materiale: carton (cutie), polistiren expandat (amortizor) și polietilenă (pungi, folie de protecție din spumă).

Sistemul dumneavoastră este format din materiale care pot fi reciclate și reutilizate dacă sunt dezasblate de o companie specializată. Vă rugăm să respectați reglementările locale privind eliminarea materialelor de ambalare, a bateriilor uzate și a echipamentelor vechi.

Aviz de conformitate

Dispozitivul este în conformitate cu normele FCC, partea 15. Funcționarea este supusă următoarelor două condiții:

1. **Acest dispozitiv nu trebuie să provoace interferențe dăunătoare și**
2. **Acest dispozitiv trebuie să accepte orice interferență primită, inclusiv interferențele care pot cauza o funcționare nedorită.**

Normele FCC

Acest echipament a fost testat și s-a constatat că respectă limitele pentru un dispozitiv digital de clasă B, în conformitate cu partea 15 din normele FCC. Aceste limite sunt concepute pentru a asigura o protecție rezonabilă împotriva interferențelor dăunătoare într-o instalație rezidențială. Acest echipament generează, utilizează și poate radia energie de radiofrecvență și, dacă nu este instalat și utilizat în

conformitate cu manualul de instrucțiuni, poate provoca interferențe dăunătoare pentru comunicațiile radio.

Cu toate acestea, nu există nicio garanție că nu vor apărea interferențe într-o anumită instalație. În cazul în care acest echipament provoacă interferențe dăunătoare la recepția radio sau televiziune, care pot fi determinate prin oprirea și pornirea echipamentului, utilizatorul este încurajat să încerce să remedieze interferența printr-una sau mai multe dintre următoarele măsuri:

- Reorientați sau mutați antena de recepție.
- Creșteți distanța dintre echipament și receptor.
- Conectați echipamentul la o priză de pe un circuit diferit de cel la care este conectat receptorul.
- Consultați distribuitorul sau un tehnician radio/TV experimentat pentru ajutor.

Declarație FCC privind expunerea la radiații:

Acest echipament este în conformitate cu limitele de expunere la radiații FCC, stabilite pentru un mediu necontrolat.

Acest emițător nu trebuie să fie amplasat în același loc sau utilizat împreună cu nicio altă antenă sau emițător.

Atenție: Utilizatorul este avertizat că schimbările sau modificările care nu au fost aprobate în mod explicit de partea responsabilă pentru conformitate pot anula permisiunea utilizatorului de a folosi echipamentul.

Canada:

Acest dispozitiv conține un emițător (emițătoare)/receptor (receptoare) scutit(e) de licență, care este (sunt) conform(e) RSS de scutire de licență al(e) Innovation, Science and Economic Development Canada. Funcționarea este supusă următoarelor două condiții: (1) Acest dispozitiv nu trebuie să provoace interferențe. (2) Acest dispozitiv trebuie să accepte orice interferențe, inclusiv interferență care ar putea cauza funcționarea nedorită a dispozitivului.

L'émetteur/récepteur exempt de licence contenu dans le présent appareil est conforme aux CNR d'Innovation, Sciences et Développement économique Canada applicables aux appareils radio exempts de licence. L'exploitation est autorisée aux deux conditions suivantes : (1) L'appareil ne doit pas produire de brouillage; (2) L'appareil doit accepter tout brouillage radioélectrique subi, même si le brouillage est susceptible d'en compromettre le fonctionnement. CAN ICES-3(B)/NMB-3(B)

Declarație IC privind expunerea la radiații:

Acest echipament respectă limitele de expunere la radiații, din Canada, stabilite pentru mediile necontrolate.

Acest emițător nu trebuie să fie amplasat în același loc sau utilizat împreună cu nicio altă antenă sau emițător.

8 Mărci comerciale

Bluetooth

Marca verbală și logo-urile Bluetooth® sunt mărci înregistrate, deținute de Bluetooth SIG, Inc. și orice utilizare a acestor mărci de către MMD Hong Kong Holding Limited se face în baza licenței. Alte mărci comerciale și denumiri comerciale aparțin proprietarilor respectivi.

Siri

Siri este o marcă comercială a Apple Inc., înregistrată în SUA și în alte țări.

Google

Google și Google Play sunt mărci comerciale ale Google LLC.

9 Întrebări frecvente

Căștile mele Bluetooth nu s-au pornit.

Nivelul bateriei este scăzut. Încărcați căștile.

Nu pot asocia căștile Bluetooth cu dispozitivul Bluetooth.

Bluetooth este dezactivat. Porniți dispozitivul și activați funcția Bluetooth înainte de a porni căștile.

Asocierea nu funcționează.

- Așezați ambele căști în tocul de încărcare.
- Asigurați-vă că ați dezactivat funcția Bluetooth a oricărui dispozitiv Bluetooth conectat anterior.
- De pe dispozitivul Bluetooth, ștergeți „Philips TAT3217” din lista Bluetooth.
- Asociați căștile (consultați secțiunea „Asociați căștile cu dispozitivul Bluetooth pentru prima dată” de la pagina 6).

Dispozitivul Bluetooth nu poate detecta căștile.

- Căștile ar putea fi conectate la un dispozitiv asociat anterior. Opriți dispozitivul conectat sau mutați-l în afara razei de acțiune.
- Este posibil ca asocierea să fi fost resetată sau căștile să fi fost asociate anterior cu un alt dispozitiv. Asociați din nou căștile cu dispozitivul Bluetooth, conform instrucțiunilor din manualul utilizatorului. (consultați secțiunea „Asociați căștile cu dispozitivul Bluetooth pentru prima dată” de la pagina 6).

Căștile mele Bluetooth sunt conectate la un telefon mobil Bluetooth care acceptă stereo, dar muzica este redată doar pe difuzorul telefonului mobil.

Consultați manualul de utilizare al telefonului dvs. mobil. Selectați redarea muzicii prin căști.

Calitatea audio este slabă și se poate auzi un zgomot asemănător pocniturilor.

- Dispozitivul Bluetooth este în afara razei de acțiune. Reduceți distanța dintre căști și dispozitivul Bluetooth sau eliminați obstacolele dintre acestea.
- Încărcați căștile.

Calitatea audio este slabă atunci când se transmite de pe un telefon mobil, este foarte lentă sau nu funcționează deloc.

Asigurați-vă că telefonul dvs. mobil nu numai că acceptă HSP/HFP (mono), dar acceptă și A2DP și este compatibil cu BT4.0x (sau mai recent) (consultați secțiunea „Date tehnice” de la pagina 10).



DESCĂRCAREA APLICAȚIEI

Scanați codul QR/Apăsați butonul „Descărcare” sau căutați „Philips Headphones” în Apple App Store sau Google Play pentru a descărca aplicația.



2021 © MMD Hong Kong Holding Limited. Toate drepturile rezervate. Specificațiile se pot modifica fără notificare prealabilă. Philips și Philips Shield Emblem sunt mărci comerciale înregistrate ale Koninklijke Philips N.V. și sunt utilizate în baza licenței. Acest produs a fost fabricat și este vândut sub responsabilitatea MMD Hong Kong Holding Limited sau a unuia dintre filialele sale, iar MMD Hong Kong Holding Limited este garantul acestui produs. Toate celelalte nume de companii și produse pot fi mărci comerciale ale companiilor respective cu care sunt asociate.

UM_TAT3217_00_RO_V1.0
Model: TAT3217LC

