



## Rövid használati útmutató

**PHILIPS**

# Fontos biztonsági utasítások

### Figyelem

- Az elektromos hálózat besorolása veszélyes. A töltő kikapcsolásának egyetlen módja a tápegység lecsatlakoztatása az elektromos kimenetről. Gondoskodjon róla, hogy az elektromos kimenet mindig könnyen hozzáférhető legyen.
- Kérjük, hogy a termék használatba vétele előtt tekintse át a biztonsági tudnivalókat.
- A TP Vision Europe B.V. kijelenti, hogy ez a termék megfelel az 2014/53/EU irányelv lényeges előírásainak és kiegészítéseinek.
- Csak a használati utasításban listázott tápegységet használja.
- Csak a használati utasításban listázott akkumulátorokat használja.
- Ügyeljen rá, hogy a termék ne érintkezzen semmilyen folyadékkal.
- Ha az akkumulátort nem megfelelő típusúra cseréli le, robbanást okozhat.
- Az akkumulátorok selejtezésénél az előírt módon járjon el.
- Amikor a kézikészülék cseng vagy ha a kézikészülék aktiválva van, tartsa a kézikészülőt távol a fülétől a fül károsodásának elkerülése érdekében.

## 1 Áttekintés

### Hívás közben

- MENU OK** Belépés az opció menübe.
- REDIAL C** Az újratárcsázási lista megnyitása.
- ▲/▼** Állítson a hangerőn.
- R** Visszahívás (hálózatfüggő).
- ☎** Hívás befejezése.
- #a/A** Szünet beszúrása (megnyomás és lenyomva tartás).
- 🔊** Hangszóró be-/kikapcsolása.
- 🎤** Mikrofon némítása/némítás feloldása.

### Menüben

- MENU OK** Jóváhagyás / Kiválasztás / Belépés az opció menübe.
- REDIAL C** Mégse / Vissza
- ▲/▼** Fel / le
- ☎** Kilépés a menüből.

### Szövegbevitelnél

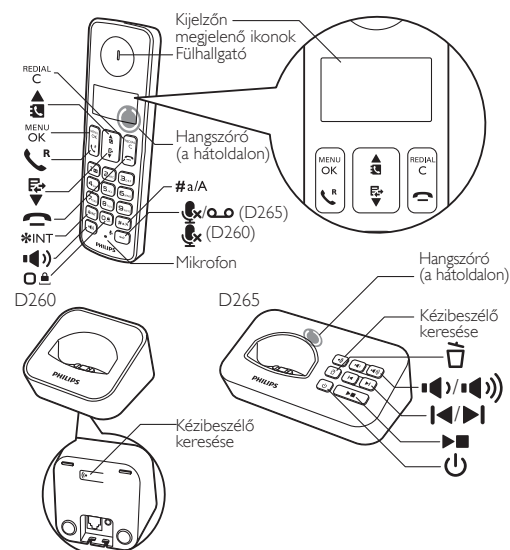
- REDIAL C** Szöveg törlése.
- ☎** Szóköz bevitel.
- #a/A** Váltás nagy- és kisbetűs írásmód között.

### Kijelzőn megjelenő ikonok

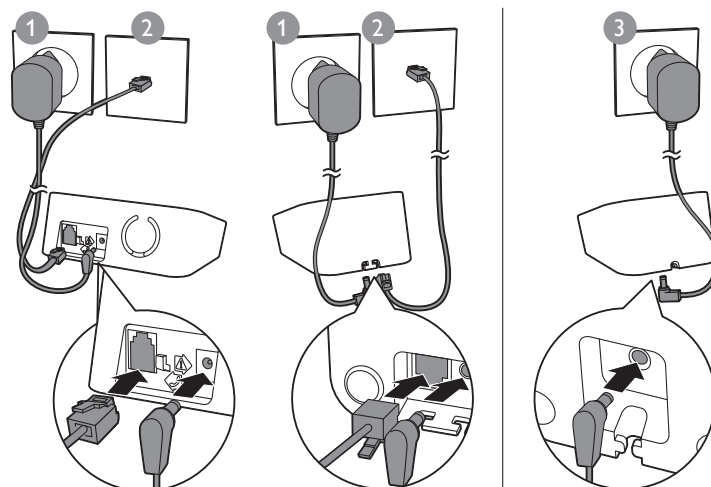
- 📶** A kézikészülék és a bázisállomás közötti kapcsolatot jelzi. Minél több vonalka látható, annál jobb minőségű a kapcsolat.
- 📞** Folyamatosan világít, amikor a hívásnapló bejövő hívásait böngészi.
- 📞** Kimenő hívást mutat az újratárcsázási listában.
- 📞** Új, nem fogadott hívás esetén vagy az olvasatlan nem fogadott hívások hívásnaplóban történő böngészésekor villan fel. Folyamatosan világít, amikor a hívásnapló olvasott nem fogadott hívásait böngészi.
- 📞** Bejövő hívás fogadásakor villan fel. Folyamatosan világít hívás közben.
- 🔊** A hangszóró be van kapcsolva.
- 🔊** A csengő ki van kapcsolva.
- 📞** A D265 típus esetén: Üzenetrögzítő: villog, ha új üzenet érkezett vagy a memória megtelt. Ha a telefonos üzenetrögzítő be van kapcsolva, folyamatosan világít.
- ✉** Hangüzenet-kijelző: villog, ha új üzenet érkezett; folyamatosan világít nem megtekintett üzenet esetén. \* Hálózatfüggő.
- ▲/▼** Listában fel/le görgetéskor, vagy a hangerő növelése/csökkentése során jelenik meg.
- ▶** További számjegyek találhatóak jobbra. Nyomja meg a **REDIAL** elemet az olvasáshoz.
- ECO+** Az ECO+ mód aktiválva van.

### Készenlét

- MENU OK** A főmenü megjelenítése.
- REDIAL C** Az újratárcsázási lista megnyitása.
- ☎** Telefonkönyv
- 📞** Hívásnapló
- R** Hívásindítás és-fogadás.
- ☎** A kézikészülék be- vagy kikapcsolása (megnyomás és lenyomva tartás).
- \*INT** Interkom-hívás kezdeményezése (megnyomás és lenyomva tartás).
- ☎** A billentyűzet lezárása/feloldása (megnyomás és lenyomva tartás).
- 🔊** Hívások kezdeményezése és fogadása a hangszóró használatával.
- 🎤** / A D265 típus esetén: Belépés az üzenetrögzítő menübe. / Új üzenetek meghallgatása az üzenetrögzítőről.



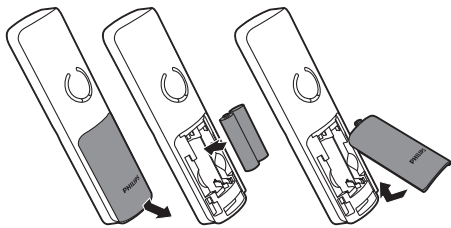
## 2 Csatlakoztassa!



Csak a több kézikészülőt tartalmazó verzióknál.

## 3 Bevezetés

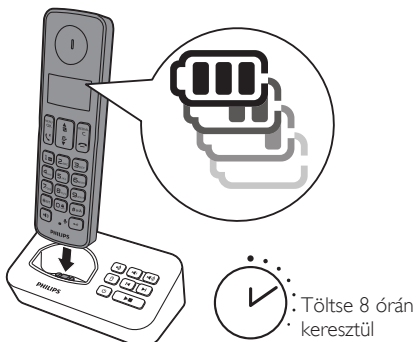
### Elemek behelyezése



### A telefon beállítása

- 1 A telefon első bekapcsolásakor üdvözlő üzenet (országfüggő) jelenik meg.
- 2 Ha a rendszer kéri, adja meg az országot és a nyelvet.
- 3 Állítsa be a dátumot és az időt.
  - Ha az idő 12 órás formátumban van, a **[↑]** / **[↓]** gombokkal választhat **[am]** vagy **[pm]** között (országfüggő).

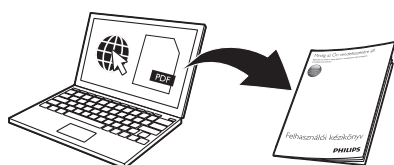
### A telefon töltése



- [Full]** > 70%
- [4/5]** 40% - 70%
- [3/5]** 10% - 40%
- [2/5]** < 10%

Villog: alacsony töltésszint  
Görgetés: a töltés folyamatban

## i



[www.philips.com/support](http://www.philips.com/support)

Ha szeretné az interneten megtekinteni a használati utasításokat, akkor szüksége lesz a bázisállomás alján található címkén szereplő típusszámra.



2022 © MMD Hong Kong Holding Limited  
Minden jog fenntartva.  
Ez a terméken lévő szimbólum azt jelenti, hogy a termékre a 2012/19/EU európai irányelv vonatkozik. A Philips és a Philips pajzs emblema a Koninklijke Philips N.V. bejegyzett védjegyei, melyeket engedéllyel használunk. A jelen terméket kizárólag az MMD Hong Kong Holding Limited vagy az egyik leányvállalatának felügyelete alatt gyártják és árusítják, illetve az MMD Hong Kong Holding Limited a termékkel kapcsolatos szavatoló.



UMS\_D260/265  
53\_HU\_V1.0

## 4 Jó szórakozást!

### Telefonkönyv

#### Bejegyzés hozzáadása

- 1 Nyomja meg a **MENU** gombot.
- 2 Válassza ki az **[Telefonkönyv]** > **[Új hozzáadása]** elemet.
- 3 Kövesse a képernyőn megjelenő utasításokat.

#### Hívás a telefonkönyvből

- 1 Nyomja meg a **[↑]** gombot.
- 2 Válasszon ki egy bejegyzést, majd nyomja meg az **[OK]** gombot.

#### Közvetlen elérésű memória

2 közvetlen elérésű memóriabejegyzéssel rendelkezik (1-es és 2-es gomb). A mentett telefonszám automatikus tárcsázásához tartassa lenyomva a gombot készenléti módban. Az Ön országától függően az 1-es és 2-es gomb a hangposta, illetve az Ön szolgáltatója által biztosított információs szolgáltatás számára van beállítva (hálózatfüggő).

### Hívásnapló

#### Hívás a hívásnaplóból

- 1 Nyomja meg a **[↑]** gombot.
- 2 Válasszon ki egy bejegyzést, majd nyomja meg az **[OK]** gombot.

#### Bejegyzés megtekintése

Válassza ki a **[↑]** > **MENU** > **[OK]** > **[Megtekintés]** elemet.

#### Bejegyzés mentése

- 1 Válassza ki a **[↑]** > **MENU** > **[OK]** > **[Szám mentése]** elemet.
- 2 Kövesse a képernyőn megjelenő utasításokat.

#### Bejegyzés törlése

- 1 Válassza ki a **[↑]** > **MENU** > **[OK]** > **[Törlés]** elemet.
- 2 Kövesse a képernyőn megjelenő utasításokat.

### ÚjrAhívási lista

#### Hívás az újratárcsázási listáról

- 1 Nyomja meg a **[REDIAL]** gombot.
- 2 Válasszon ki egy bejegyzést, majd nyomja meg az **[OK]** gombot.

#### Bejegyzés mentése

- 1 Válassza ki a **[REDIAL]** > **MENU** > **[OK]** > **[Szám mentése]** elemet.
- 2 Kövesse a képernyőn megjelenő utasításokat.

#### Bejegyzés törlése

- 1 Válassza ki a **[REDIAL]** > **MENU** > **[OK]** > **[Törlés]** elemet.
- 2 Kövesse a képernyőn megjelenő utasításokat.

### Telefonos üzenetrögzítő készülék (csak D265 típus esetén)

#### Egy közlemény rögzítése

- 1 Válassza ki a **[OK]** > **[Üzenetrögz.]** > **[Kimenő üzenet]** elemet.
- 2 Kövesse a képernyőn megjelenő utasításokat.

#### Bejövő üzenetek lehallgatása

Válassza ki a **[OK]** > **[Üzenetrögz.]** > **[Lejátszás]** elemet.

#### Bejövő üzenet törlése

- 1 Az üzenetek lejátszása közben a **[MENU]** gomb megnyomásával léphet az opció menübe.
- 2 Válassza ki a **[Törlés]** elemet, majd nyomja meg a **[OK]** gombot a jóváhagyáshoz.

### További kézibeszélők regisztrálása

A bázisállomáshoz további kézibeszélők regisztrálhatók.

- 1 Nyomja meg a **[MENU]** gombot.
- 2 Válassza ki a **[Szolgáltatások]** > **[Regisztrál]** elemet, majd nyomja meg a **[OK]** gombot a jóváhagyáshoz.
- 3 Tartsa nyomva 5 másodpercig a bázisállomás **[OK]** gombját.
- 4 Adja meg a PIN-kódot/jelszót (0000).
- 5 A **[OK]** gomb megnyomásával hagyja jóvá a PIN-kódot/jelszót.
  - A regisztráció kevesebb mint 2 perc alatt lezajlik.

### Alapértelmezett beállítások visszaállítása

Visszaállíthatja a telefon eredeti gyári beállításait.

- 1 Nyomja meg a **[MENU]** gombot.
- 2 Válassza ki a **[Szolgáltatások]** > **[Visszaállít]** elemet, majd nyomja meg a **[OK]** gombot a jóváhagyáshoz.
- 3 Kövesse a képernyőn megjelenő utasításokat.

### Megjegyzés

- Az eredeti PIN-kódot/jelszót a következőkben leírt eljárásnak megfelelően hívhatja elő.

## Műszaki adatok

### elem

- Philips: 2 db AAA NiMH 1,2V-os újratölthető 550 mAh-ás elem
- Csak a készülékhez mellékelte akkumulátorokat használja!

### adapter (Alapkészülék és töltő):

	Bemenet:	Kimenet:
Meic:	100-240 V~, 50/60 Hz, 200 mA	6 V DC, 400 mA
HuaJin:	100-240 V~, 50/60 Hz, 150 mA	6 V DC, 400 mA

Telefonkönyv 50 bejegyzéssel

Hívásnapló 20 bejegyzéssel

Beszélgetési idő: 16 óra

Készenléti idő: 180 óra

### Megjegyzés

- DSL-szűrő használatával kivédheti a DSL (digitális előfizetői vonal) interferencia miatt létrejövő zajhatásokat és a hívóazonosítóval kapcsolatos problémákat.
- A Megfelelőségi nyilatkozat a [www.p4c.philips.com](http://www.p4c.philips.com) weboldalon olvasható.

## Gyakran feltett kérdések

### A kijelző nem látható jelzés.

- A kézibeszélő hatótávolságon kívül van. Vigye közelebb a bázisállomáshoz.
- Ha a kézibeszélőn **[Nem regisztr.]** felirat jelenik meg, regisztrálja a kézibeszélőt. (Lásd „További kézibeszélők regisztrálása” című részt).

### Nem sikerül további kézibeszélőt párosítani (regisztrálni) a bázisállomásra. Mit tegyek?

A bázisállomás memóriája megtelt. Lépjen be a **[MENU]** > **[OK]** > **[Szolgáltatások]** > **[Kijelentkezés]** pontba a nem használt kézibeszélők regisztrációjának törléséhez.

### Nem a megfelelő nyelvet választottam. Mit tegyek?

- 1 A készenléti képernyőre való visszatéréshez nyomja meg a **[OK]** gombot.
- 2 Nyomja meg a **[MENU]** gombot a főmenü képernyőjének megjelenítéséhez.
- 3 A következő lehetőségek jelennek meg a képernyőn:

<b>[Config. tel.]</b> > <b>[Limba]</b>	<b>[Konfig. telef.]</b> > <b>[Jezyk]</b>
<b>[Nast. tel.]</b> > <b>[Jazyk]</b>	<b>[Tel.beáll.]</b> > <b>[Nyelv]</b>
<b>[Phone setup]</b> > <b>[Language]</b>	<b>[Nast. telefona]</b> > <b>[Jezik]</b>
<b>[Post. tel.]</b> > <b>[Jezik]</b>	<b>[Nastav. tel.]</b> > <b>[Jazyk]</b>
<b>[Настр. тел.]</b> > <b>[Езык]</b>	<b>[Post. tel.]</b> > <b>[Jezik]</b>

- 4 Válasszon egyet a nyelvi beállítások megjelenítéséhez.
- 5 Válassza ki a nyelvet.

### A kézibeszélő keresési állapotban van. Mit tegyek?

- Ellenőrizze, hogy a bázisállomás áramellátása megfelelő-e.
- Regisztrálja a kézibeszélőt a bázisállomáson.
- Helyezze a kézibeszélőt közelebb a bázisállomáshoz.

### Nem tudom módosítani a hangposta-beállításaimat. Mit tegyek?

A hangposta-szolgáltatást a szolgáltató kezeli, nem maga a telefonkészülék. A beállítások módosításához lépjen kapcsolatba a szolgáltatójával.

### Nincs kijelzés

- Ellenőrizze, hogy az akkumulátorok feltöltött állapotban vannak-e.
- Ellenőrizze a táp- és telefoncsatlakozásokat.

### Nem töltődik a töltőbe helyezett kézibeszélő.

- Ellenőrizze, hogy az akkumulátorok behelyezése megfelelő-e.
- Győződjön meg arról, hogy a kézibeszélőt megfelelően helyezte a töltőbe. Az akkumulátor ikon töltés közben mozog.
- Ellenőrizze, hogy a dokkoló hangjelzés beállítás aktív-e. Ha a kézibeszélőt megfelelő módon helyezte a töltőre, dokkoló hangjelzés hallható.
- Koszosak a töltőcsatlakozók. Először csatlakoztassa le a tápegységet, majd tisztítsa meg a csatlakozókat egy nedves ruhával.
- Vásároljon ugyanolyan jellemzőjű, új akkumulátorokat.

### Rossz minőségű hang (recsegés, visszhang stb.)

- A kézibeszélő közel van a hatótávolság határához. Vigye közelebb a bázisállomáshoz.
- A telefon zavarják a közelben lévő elektronikus berendezések. Vigye távolabb ezektől a bázisállomást.
- A telefon vastag falú helyiségben van. Vigye távolabb a bázisállomást.

### A kézibeszélő nem csenget.

Ellenőrizze, hogy a kézibeszélő csengőhangja bekapcsolt állapotban van-e.

### Nem jelenik meg a hívófel-azonosítás.

- A szolgáltatás nincs aktiválva. Forduljon a szolgáltatóhoz.
- A hívó fél adatai visszatartva vagy nem elérhetők.