

# Brugermanual

käyttöoppaita | uživatelské příručky | felhasználói útmutatók  
instrukcje obsługi | použivateľské príručka | руководство пользователя  
εγχειρίδιο χρήσης

## Digital audioafspiller

Digitaalinen soitin | Digitální audiopřehrávač | Digitális audielejátszó  
Cyfrowy odtwarzacz muzyczny | Digitálny audioprehrávač  
Цифровой аудиоплеер | Συσκευή ψηφιακού ήχου



# Содержание

---

## Добро пожаловать

|  |   |
|--|---|
| Сведения о новом изделии .....         | 1 |
| Включаемые в комплект аксессуары ..... | 1 |
| Регистрация изделия .....              | 1 |
| Дополнительные сведения .....          | 1 |

## Подсоединение и зарядка

|                                |     |
|--------------------------------|-----|
| Зарядка устройства .....       | 2-3 |
| Индикация уровня питания ..... | 4   |

## УДОБСТВО

|  |    |
|--|----|
| Питание .....  | 4  |
| Лицевая панель устройства .....                                  | 5  |
| задняя панель устройства .....                                   | 6  |
| Корневое меню .....  | 7  |
| Навигация .....  | 7  |
| Режим музыки .....   | 8  |
| Поиск необходимой музыки .....                                   | 8  |
| Звуковое воспроизведение .....                                   | 9  |
| Изменение время воспроизведения .....                            | 9  |
| Перенос цифровых музыкальных файлов на проигрыватель .....       | 10 |
| Режим радио*** .....   | 11 |
| Отслеживание процесса разработки .....                           | 12 |
| Использование секундомера .....                                  | 12 |
| Использование секундомера речевого вывода .....                  | 13 |
| Использование функции ShockLock при воспроизведении музыки ..... | 14 |
| НАСТРОЙКА ПАРАМЕТРОВ .....                                       | 15 |
| Ношение плеера на руке .....                                     | 16 |

|                            |    |
|----------------------------|----|
| Устранение неполадок ..... | 17 |
|----------------------------|----|

## Правила безопасного обращения и обслуживание

|   |    |
|---|----|
| Уход .....                                  | 18 |
| Температура эксплуатации и хранения .....   | 18 |
| Использование наушников .....               | 18 |
| Информация об авторских правах .....        | 19 |
| Информация по охране окружающей среды ..... | 19 |
| Утилизация отслужившего оборудования .....  | 19 |
| Модификации .....                           | 19 |
| Примечание для Евросоюза .....              | 19 |

|                          |    |
|--------------------------|----|
| Технические данные ..... | 20 |
|--------------------------|----|

## **Использование программы Device Manager и Windows Media Player**

|  |    |
|--|----|
| Использование программы Device Manager .....                 | 21 |
| Использование программы Windows Media Player .....           | 21 |
| Установите Проигрыватель Windows Media и Device Manager..... | 21 |

## **Проигрыватель Windows Media 10**

|  |       |
|--|-------|
| Найдите и добавьте дорожки со всех дисков (в библиотеку) .....                                   | 22-23 |
| Отправьте дорожки и список воспроизведения на ваш проигрыватель .....                            | 24-25 |
| можно перенести, удалить или перетащить эти дорожки, как было описано в предыдущем разделе ..... | 26    |
| Удалить дорожки и списки воспроизведения.....  | 27    |
| Редактирование информации о дорожках .....   | 28    |
| Поиск дорожек или списков воспроизведения.....   | 29    |

## **При помощи программы Device Manager обновлять и восстанавливать**

|  |    |
|--|----|
| Обновления .....                             | 30 |
| Обновление встроенной микропрограммы.....    | 30 |
| Восстановление параметров проигрывателя..... | 31 |

# Добро пожаловать

## Сведения о новом изделии

Приобретенное вами изделие обладает следующими функциями.

- Воспроизведение файлов в форматах MP3 и WMA (см. раздел "Режим Музыка")
- FM-радио\*\*\* (см. раздел "Режим радио")
- Запись голоса (см. раздел ВЫПОЛНЕНИЕ ЗАПИСИ)

\*\*\* FM-радио имеется только в некоторых версиях изделия для отдельных регионов.

*В настоящее время в Европе FM-радио недоступно.*

## Включаемые в комплект аксессуары



наушники



кабеля USB



универсальный адаптер



Ремешок



Устройство чтения компакт-дисков с руководством пользователя, драйверами, списком часто задаваемых вопросов, программным обеспечением для управления музыкой

## Регистрация изделия

Поскольку существует возможность обновления данного продукта, мы рекомендуем зарегистрировать его на [www.philips.com/register](http://www.philips.com/register) в этом случае мы сможем известить вас о появлении новых бесплатных версий.

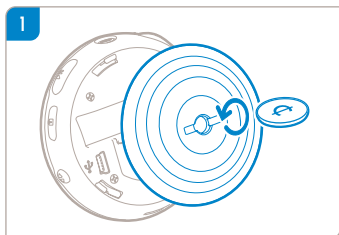
## Дополнительные сведения

Посетите веб-страницу: [www.philips.com/support](http://www.philips.com/support) и введите название вашего изделия для просмотра следующих материалов:

- Часто задаваемые вопросы
- Последние руководства пользователя
- Последние версии компьютерных программ для загрузки
- Файлы обновления встроенного программного обеспечения и Device Manager

*Номера модели и серии находятся внутри батарейного отсека*

# Зарядка устройства



Используйте монету подходящего размера для поворота против часовой стрелки, чтобы снять заднюю крышку.




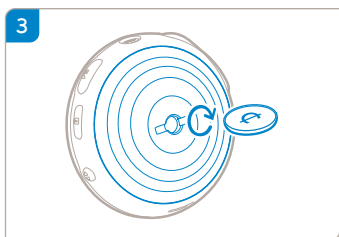
## ВНИМАНИЕ!

Вы также можете повернуть и открыть крышку, используя монету. Возьмитесь за резиновую часть на задней крышке. Не меняя положения хвата, аккуратно поверните против часовой стрелки, чтобы открыть.

- Подключите входящий в поставку универсальный адаптер / зарядное устройство к разъему с меткой 5V DC, затем вставьте универсальный адаптер / зарядное устройство в стандартную розетку.

В первый раз заряжайте устройство в течение 4 часов, до полной зарядки батарей.  
Быстрая зарядка: 1 час.

Когда устройство заряжено полностью, заставка, которая показывается во время зарядки, останавливается и отображается значок .



Соедините защелки на крышке с отверстиями на устройстве. Аккуратно поверните по часовой стрелке для замены задней крышки.



#### СОВЕТ

Устройство можно также заряжать через соединение USB. Используя кабель USB из поставки, подсоедините проигрыватель к компьютеру.

Для зарядки аккумулятора устройства через порт USB необходимо:

- ① наличие мощного порта USB (многие компьютеры отобразят предупреждение в всплывающем окне при подключении устройства к маломощному порту USB)
- ② наличие заряда в аккумуляторе устройства
- ③ подключение устройства к мощному порту USB 2.0 компьютера.

#### ВАЖНАЯ ИНФОРМАЦИЯ!

**Подключение устройства к порту USB клавиатуры не обеспечивает зарядку устройства.**

Если питание устройства находится на очень низком уровне, на устройстве отобразится предупреждающее сообщение.



Это означает, что необходимо подключить устройство к электросети через прилагаемый адаптер переменного тока / зарядное устройство. Зарядка устройства должна проводиться как минимум 30 минут (рекомендуется 1 час), затем для передачи музыкальных записей снова подключите устройство к компьютеру. Постоянно проверяйте значок состояния зарядки на дисплее устройства.

Если передача записей через USB 2.0 производится медленнее

При передаче большого количества композиций или большого объема данных через USB 2.0, когда уровень заряда аккумулятора низкий, устройство перейдет в режим энергосбережения. Скорость передачи значительно уменьшится. Это нормально.

При необходимости передачи на более высокой скорости можно остановить передачу, отключить устройство и подключить его к розетке электропитания через прилагаемый адаптер переменного тока / зарядное устройство. Зарядка устройства должна проводиться как минимум 30 минут (рекомендуется 1 час), затем для передачи музыкальных записей снова подключите устройство к компьютеру.

## Индикация уровня питания

На дисплее отображается приблизительный уровень заряда батарей.



Аккумулятор полностью заряжен



Батарея заряжена на две трети



Батарея заряжена наполовину



Низкий уровень заряда аккумулятора




Аккумулятор разряжен

*Примечание: При использовании аккумуляторных батарей отображается более низкий уровень напряжения, чем при использовании щелочных.*

*Батареи содержат химические вещества: размещайте их осторожно.*



### ВНИМАНИЕ!

Если батареи практически разрядились, начинает мигать символ  и один раз звучит сигнал, что указывает на низкий заряд батарей.  
После подачи двойного сигнала проигрыватель отключится менее чем через 60 секунд.  
Перед отключением в проигрывателе сохраняются все настройки и незавершенные записи.

## УДОБСТВО

### Питание

Нажмите и удерживайте ►|| для включения питания.

→ На короткое время появится экран PHILIPS.

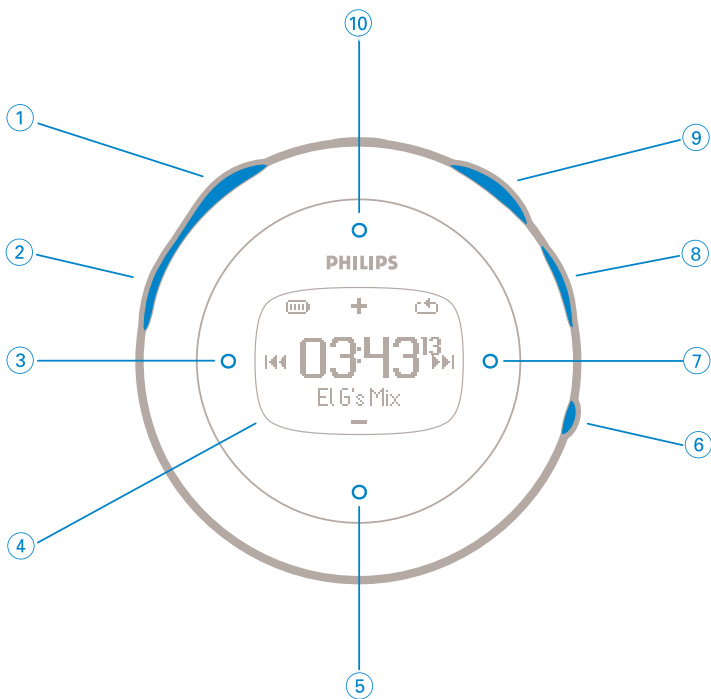
**PHILIPS**

Нажмите и удерживайте ►|| для выключения питания.



### ВНИМАНИЕ!

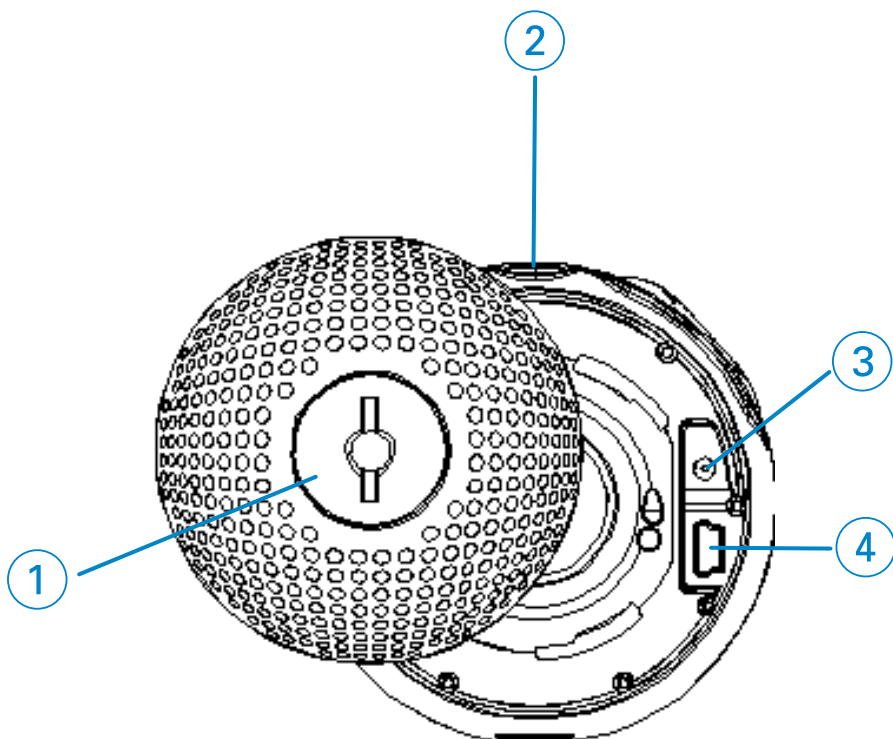
Проигрыватель автоматически отключается через 60 секунд после прекращения воспроизведения, если за это время не была нажата ни одна кнопка. При следующем включении появится экран состояния воспроизведения на момент отключения.




## Лицевая панель устройства

- |   |   |  |
|---|---|--|
| ① | Секундомер речевого вывода                      | Во время использования секундомера можно нажать кнопку звукового воспроизведения для прослушивания через наушники сообщения об использованном времени. |
| ② | обратной связи                                  | Начать отсчет времени<br>Пауза отсчета времени<br>Сбросить хронограф   |
| ③ | Предыдущему                                     | Rewind (Перемотка назад); Up (Вверх на один уровень)   |
| ④ | ЖК дисплей                                      | динамическое отображение меню, параметров и информации о дорожках  |
| ⑤ | ГРОМКОСТЬ - /<br>Уменьшение (VOL - / Move down) | Уменьшение / ГРОМКОСТЬ -   |
| ⑥ | View  | Переключение между корневым каталогом, библиотекой и окном с информацией о музыке, которая в данный момент воспроизводится                             |
| ⑦ | Следующий                                       | Fast forward (Перемотка вперед); Down to 1 level (вниз на один уровень)  |
| ⑧ | Клавиша блокировки                              | Для отключения кнопки нажмите; shocklock   |
| ⑨ | ▶   | Включение / Выключение и Воспроизведение / Пауза; подтверждает установку меню  |
| ⑩ | ГРОМКОСТЬ - /<br>Увеличение (VOL - / Move up)   | Увеличение / ГРОМКОСТЬ +   |





## задняя панель устройства

- ① Зашелка на задней крышке      Вставьте монету для поворота, чтобы открыть/закрыть заднюю крышку, соединяет с ручной лентой
- ②       Гнездо для наушников
- ③ Разъем для подзарядки от источника постоянного тока (5 В)
- ④ Разъем кабеля USB

## Корневое меню.

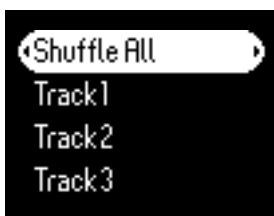
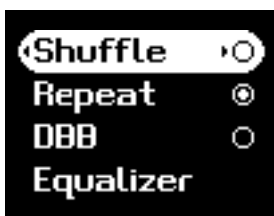
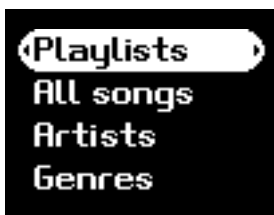
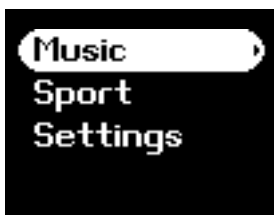
При включении питания устройства.

|                      |   |
|----------------------|---|
| Music (Музыка)       | нажмите для воспроизведения цифровых музыкальных дорожек            |
| Radio (Радио)***     | нажмите для прослушивания предварительно установленных радиостанций |
| Sport                | Отслеживание процесса разработки                                    |
| Settings (Параметры) | настройка параметров вашего устройства                              |

\*\*\* FM-радио имеется только в некоторых версиях изделия для отдельных регионов. В настоящее время в Европе FM-радио недоступно.

## Навигация

Ваш проигрыватель оборудован системой интуитивной навигации по меню, позволяющей легко выходить на различные настройки и команды. Воспользуйтесь кнопками ▲, ▼, ◀, ▶ для обзора меню. Для подтверждения выбора нажмите ►.



### ВНИМАНИЕ!

Выберите Произвольный порядок воспроизведения всех дорожек для воспроизведения музыкальных композиций на вашем устройстве в случайном порядке.

Функция Smart Hide (Автоматическое скрытие) предназначена для скрытия сведений библиотеки. При помощи функции Smart Hide (Автоматическое скрытие), можно быстрее просматривать содержимое, поскольку названия альбомов и имена исполнителей, у которых меньше композиций, чем указано, будут скрыты.

Функция Smart Hide 1 (Автоматическое скрытие 1) скрывает альбомы и исполнителей, у которых только одна дорожка в библиотеке.

Функция Smart Hide 2 (Автоматическое скрытие 2) скрывает альбомы и исполнителей, у которых 2 или менее дорожек в библиотеке.

Функция Smart Hide 3 (Автоматическое скрытие 3) скрывает альбомы и исполнителей, у которых только 3 или менее дорожек в библиотеке.

Функция Smart Hide 4 (Автоматическое скрытие 4) скрывает альбомы и исполнителей, у которых только 4 или менее дорожек в библиотеке.

## Режим музыки

На проигрыватель записано несколько музыкальных дорожек, чтобы вы могли начать работы сразу же. Кроме того, можно перенести музыкальную коллекцию с компьютера в проигрыватель с помощью входящего в комплект программного обеспечения для управления музыкальными записями.

(см. раздел "ПЕРЕНОС ЦИФРОВЫХ МУЗЫКАЛЬНЫХ ФАЙЛОВ НА ПРОИГРЫВАТЕЛЬ")

## Поиск необходимой музыки

- Находясь в корневом меню, нажмите Music (Музыка) для перехода в режим музыки. После входа в режим воспроизведения музыки можно выбрать следующие параметры поиска.

|                                       |  |  |  |  |
|---------------------------------------|--|--|--|--|
| Playlists<br>(Списки воспроизведения) | — Списки воспроизведения                   | — Композиции, отображаемые в порядке воспроизведения |  |  |
| All tracks<br>(Все композиции)        | — Все в перемешанном порядке               | — Композиции, отсортированные по алфавиту            |  |  |
| Artists<br>(Исполнители)              | — Исполнители, отсортированные по алфавиту | — Альбомы в алфавитном порядке                       | — Треки, перечисленные в альбомном порядке |  |
| Жанры                                 | — Жанры в алфавитном порядке               | — Исполнители, отсортированные по алфавиту           | — Альбомы в алфавитном порядке             | — Треки, перечисленные в альбомном порядке |
| Альбомы                               | — Альбомы в алфавитном порядке             | — Треки, перечисленные в альбомном порядке           |  |  |

*Примечание: если в ваших музыкальных записях отсутствуют ID3 теги, вы можете использовать пустые поля или записи начинающиеся с "Неизвестный исполнитель" или "Неизвестный альбом"*

- При поиске нужной опции нажимайте ▲ для прокрутки вверх и ▼ для прокрутки вниз. Нажимайте ► для перехода на следующий или ◀ для перехода на предыдущий уровень библиотеки.
- Нажмите кнопку ►► для подтверждения выбора.



### ВНИМАНИЕ!

Кроме того, можно нажать и удерживать кнопку ▲ или ▼ для использования функции SuperScroll.

Когда композиции быстро прокручиваются, отображается увеличенная заглавная буква.

При появлении необходимой заглавной буквы отпустите кнопку



## Звуковое воспроизведение

Они действуют в зависимости от способа их использования: ►II, ⑩, ⑤, ③, ⑦ (см. раздел "Лицевая панель устройства"):

*нажать или нажать и удерживать.* Во время воспроизведения композиций можно выполнить следующие действия.

| Основные операции                                | Нажимаемые кнопки                     |
|--|---------------------------------------|
| Приостановка воспроизведения                     | Нажмите ►II; во время воспроизведения |
| Воспроизведение следующей или предыдущей дорожки | нажмите ⑦                             |
| Воспроизведение следующей или предыдущей дорожки | нажмите ③                             |
| Forward search (Поиск в прямом направлении)      | Нажмите и удерживайте ⑦               |
| Backward search (Поиск в обратном направлении)   | Нажмите и удерживайте ③               |
| Регулировка громкости                            | ⑩ / ⑤                                 |

## Изменение время воспроизведения

### Изменение режима воспроизведения

- 1 нажмите **SETTING**.
- 2 Используйте кнопки для прокрутки, чтобы выбрать следующие параметры. Нажмите кнопку ►II; для подтверждения выбора.

Для отмены выбора отмеченного параметра нажмите ►II.

| Play mode (Режим воспроизведения)             | Shuffle (Воспроизведение в случайном порядке) | Repeat (Повтор) |
|---|---|-----------------|
| Shuffle (Воспроизведение в случайном порядке) | ON (Вкл.)                                     | OFF (Выкл.)     |
| Repeat (Повтор)                               | OFF (Выкл.)                                   | ON (Вкл.)       |
| Shuffle and Repeat (Повторное и непрерывное)  | ON (Вкл.)                                     | ON (Вкл.)       |
| Normal (Обычное)                              | OFF (Выкл.)                                   | OFF (Выкл.)     |

### Изменение настроек Усиление басов

- 1 нажмите **SETTING**. Выберите DBB.
- 2 Используйте кнопки для прокрутки, чтобы выбрать значение Вкл. / Выкл. .

### Изменение настроек эквалайзера

- 1 нажмите **SETTING**. Выберите EQ (эквалайзер).
- 2 Используйте кнопки для прокрутки, чтобы выбрать значение Rock (Рок), RnB, Electronica , HipHop (Хип-хоп), Classical (Классическая музыка), Jazz (Джаз) или Off (Выкл.).

# Перенос цифровых музыкальных файлов на проигрыватель

До выполнения передачи записей MP3 и/или WMA на устройство с помощью проигрывателя Windows Media, необходимо установить проигрыватель Windows Media и Device Manager следующим образом:

## Установка Philips Device Manager и проигрывателя Windows Media

- 1 Вставьте компакт-диск, входящий в комплект, в устройство чтения компакт-дисков. Если компакт-диск не запустится автоматически, щелкните файл с расширением mp3.exe, находящийся в корневом каталоге компакт-диска.
- 2 Выберите язык и следуйте инструкциям на экране — будет произведена установка Philips Device Manager и проигрывателя Windows Media.

## Подсоедините проигрыватель к компьютеру

- 1 Используя кабель USB из поставки, подсоедините проигрыватель к компьютеру. Сразу же после подсоединения отобразится анимация, сообщающая о подключении через порт USB.
- 2 Через соединение USB можно передавать на проигрыватель музыкальные файлы и управлять ими.

## Систематизация и передача музыки при помощи Windows Media Player 10

- 1 Запустите проигрыватель Windows Media, щелкнув значок на рабочем столе Windows или выбрав соответствующий пункт в меню Пуск.
- 2 Чтобы перенести файлы с компьютера на проигрыватель, на вкладке Синхронизация щелкните Копировать на компакт-диск или устройство.
- 3 В той области, где указываются файлы для копирования, в выпадающем списке выберите список воспроизведения, категорию или другой элемент, который вы хотите копировать..
- 4 Снимите флажки рядом с файлами, которые не нужно копировать.
- 5 В той области, где указываются устройства, выберите устройство, на которое будут копироваться файлы, то есть Philips GoGear / PHILIPS.
- 6 Нажмите кнопку Начать синхронизацию.

после переноса музыкальных файлов с помощью Проводника Windows (посредством перетаскивания) в папку "медиа" начнется воспроизведение музыки



Если при подключении к устройству проигрыватель Windows Media запущен, устройство может не распознаваться.

## Режим радио\*\*\*

\*\*\* FM-радио имеется только в некоторых версиях изделия для отдельных регионов. В настоящее время в Европе FM-радио недоступно.

### Выберите регион для диапазона FM

- 1 Выбрав в меню пункт **SETTINGS** (Настройки), войдите в режим настройки.
- 2 Выберите **Advanced** (Дополнительные параметры) > **Radio settings** (Настройки радио).
- 3 Выберите регион для диапазона FM. Нажмите **►**, чтобы подтвердить ваш выбор.

### Автоматическая настройка

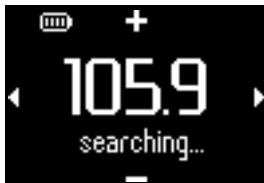
- 1 Для входа в режим радио выберите в корневом меню пункт **RADIO**.
- 2 Нажмите **◀** из P1 или **►** из P10, чтобы выбрать Автоматическую настройку. Нажмите **►||** для подтверждения.
  - Проигрыватель автоматически выберет 10 доступных станций с самым сильным сигналом. Нажмите любую клавишу для отмены.

### Прослушивание радиостанции

- 1 Для входа в режим радио выберите в корневом меню пункт **RADIO**.
- 2 Нажмите **◀** для прокрутки вверх или **►** для прокрутки вниз, чтобы сделать выбор.

### Ручная настройка

- 1 Выберите экран прослушивания радио, а затем нажмите и удерживайте кнопку **►**, чтобы перейти к экрану настройки вручную.
- 2 Нажимайте кнопку **◀** или **►** для пошагового изменения частоты.
  - Изменение частоты отображается на шкале частот. Во время настройки вручную будет слышен шипящий звук или сигнал настраиваемой станции.
- 3 Нажмите и удерживайте кнопку **◀** для поиска последней доступной станции или нажмите и удерживайте кнопку **►** для поиска следующей доступной станции.
- 4 Нажмите кнопку **►||**; для подтверждения настройки.



#### ВНИМАНИЕ!

Если сохранять станцию, настроенную вручную, не требуется, не нажимайте кнопки. Через некоторое время произойдет выход из экрана настройки вручную без сохранения. Провод наушников используется в качестве FM-антенны. Если необходимо, сместите ее для оптимального приема.

## Отслеживание процесса разработки

Вы можете использовать устройство в качестве хронографа для отслеживания процесса разработки. Все действия хронографа будут записаны и сохранены на вашем устройстве.

Во время использования секундомера можно нажать кнопку звукового воспроизведения для прослушивания через наушники сообщения об использованном времени.

| Работа хронографа           | Органы управления, которые следует нажимать                      |
|-----------------------------|--|
| Перейти на экран хронографа | Нажмите и удерживайте ② (см. раздел "Лицевая панель устройства") |
| Начать отсчет времени       | Нажать ② на экране хронографа                                    |
| Пауза отсчета времени       | Нажать ② во время работы хронографа                              |
| Возобновить отсчет времени  | Нажать ②, когда хронограф находится в режиме паузы               |
| Сбросить хронограф          | Нажать и удерживать ②  |

На снимках экрана внизу отображено состояние дисплея при использовании секундомера.



Голосовой отчет секундомера доступен только на английском, французском, немецком и испанском языках. Выбор языка производится в меню Settings (Настройки). Для всех остальных языков голосовой отчет производится на английском.

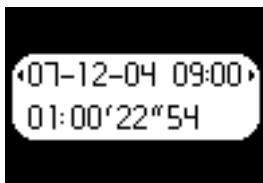
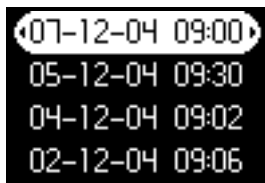
## Использование секундомера

Вы можете использовать устройство в качестве хронографа для отслеживания процесса разработки.

- 1 В корневом меню выберите **Спорт > Журнал**.



- 2 Можете просмотреть список записанных журналов разработки. Нажмите ► для просмотра подробностей. Можно узнать дату и продолжительность тренировки.



## Использование секундомера речевого вывода

- ① Для пуска секундомера нажмите на часы



- ② Нажмите ("talking stopwatch") для вывода истекшего времени



- ③ Для остановки секундомера нажмите на часы



Голосовой отчет секундомера доступен только на английском, французском, немецком и испанском языках. Выбор языка производится в меню Settings (Настройки). Для всех остальных языков голосовой отчет производится на английском.

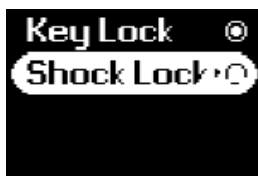


## Использование функции ShockLock при воспроизведении музыки

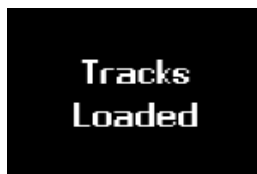
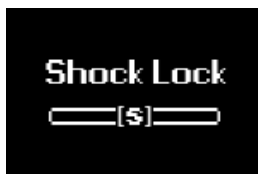
Все плееры с жестким диском во время активных действий пользователя подвержены риску воздействия ударов, которые могут привести к снижению качества воспроизведения музыки. Компания Philips предлагает новую технологию под названием ShockLock для более надежной защиты плеера во время активных действий пользователя. Функция ShockLock может быть включена при выборе любой вашей музыки (любой музыки, которая не получена через музыкальные службы по подписке), поэтому находясь в движении, можно всегда получать удовольствие от музыки, не опасаясь, что воспроизведение прервется из-за удара.

Для включения функции ShockLock во время воспроизведения музыки следуйте нижеприведенным инструкциям.

- 1 Нажмите кнопку LOCK. Выберите ShockLock.



- 2 На дисплее проигрывателя отобразится состояние сохранения записи.



- 3 В режиме ShockLock можно прослушивать только те композиции, которые были загружены в буфер. Количество песен, загруженных в буфер может различаться. Обычно это количество составляет от 4 до 12 песен. Эти композиции будут непрерывно воспроизводиться в режиме повторения, пока не разрядится батарея или не будет отключена функция ShockLock.



- 4 Для отключения режима ShockLock, нажмите и удерживайте кнопку LOCK и отмените ShockLock или выключите плеер. В режиме ShockLock по умолчанию установлен режим повторного воспроизведения.

При загрузке ShockLock возможно получение сообщения о невозможности использования этой функции при воспроизведении песен по подписке. Для выполнения условий соглашения с музыкальными службами и для защиты вашего счета подписки в режиме ShockLock могут быть загружены только фактически приобретенные композиции. Песни, полученные через музыкальные службы по подписке можно прослушивать в обычном режиме воспроизведения.



### СОВЕТ

В режиме ShockLock некоторые функции плеера недоступны. Для применения новых функций сначала необходимо выйти из режима ShockLock.

# НАСТРОЙКА ПАРАМЕТРОВ

- 1 Нажмите кнопку **SETTING** для отображения настроек.
- 2 При поиске нужной опции нажимайте ▲ для прокрутки вверх и ▼ для прокрутки вниз. Нажимайте ► для перехода на следующий или ◀ для перехода на предыдущий уровень библиотеки.
- 3 Нажмите кнопку ► для подтверждения выбора.
- 4 Нажмите кнопку **SETTING** или нажмите и удерживайте кнопку ◀ для выхода из экрана меню.



## ВНИМАНИЕ!

Значения для каждой настройки отображаются на дисплее проигрывателя.

| Настройка                                     | Основные операции  |
|---|--|
| Shuffle (Изменить порядок)                    | На проигрывателе можно установить воспроизведение композиций а также непрерывное воспроизведение   |
| Repeat (Повтор)                               | На проигрывателе можно установить воспроизведение композиций в случайном порядке   |
| SmartSave (Энергосбережение) ресурса батарей. | Режим Smartsave (Энергосбережение) - это режим экономии  |
| Функция Digital Bass boost                    | Усиление басов   |
| Equalizer (Эквалайзер)                        | Rock (Рок), RnB, Electronica , HipHop (Хип-хоп), Classical (Классическая музыка), , Jazz (Джаз) или Off (Выкл.).   |
| Подсветка                                     | 3 секунды / 5 секунд / 10 секунд / 15 секунд / Выкл  |
| Contrast                                      | Уровни 1 – 6   |
| Language (Язык)                               | английский, французский, немецкий, испанский, итальянский, португальский (бразильский), голландский, шведский, польский, китайский (упрощенное письмо), китайский (традиционное письмо), японский, корейский |
| Настройки изготовителя                        | Восстановление настроек изготовителя   |
| Information (Сведения)                        | Free space (Свободное место) / About (O) / Device ID (Идентификатор устройства)  |
| Дополнительные параметры                      |  |
| Настройка радио                               | США / Европа и Япония  |
| Smart Hide (Автоматическое скрытие)           | Выкл. / 1 / 2 / 3 / 4  |
| Секундомер речевого вывода                    | On time / On demand  |



## ТИП

- Режим SmartSave (Энергосбережение) - это режим экономии ресурса батарей. Некоторые функции, требующие большого энергопотребления, например, DBB и EQ (эквалайзер) будут отключены в этом режиме для оптимального расхода ресурса батарей.
- Функция Smart Hide (Автоматическое скрытие) предназначена для скрытия сведений библиотеки. При помощи функции Smart Hide (Автоматическое скрытие), можно быстрее просматривать содержимое, поскольку названия альбомов и имена исполнителей, у которых меньше композиций, чем указано, будут скрыты.  
Функция Smart Hide 1 (Автоматическое скрытие 1) скрывает альбомы и исполнителей, у которых только одна дорожка в библиотеке.  
Функция Smart Hide 2 (Автоматическое скрытие 2) скрывает альбомы и исполнителей, у которых 2 или менее дорожек в библиотеке.  
Функция Smart Hide 3 (Автоматическое скрытие 3) скрывает альбомы и исполнителей, у которых только 3 или менее дорожек в библиотеке.  
Функция Smart Hide 4 (Автоматическое скрытие 4) скрывает альбомы и исполнителей, у которых только 4 или менее дорожек в библиотеке.

## Ношение плеера на руке

- 1 Прикрепите устройство к браслету, совместив защелку крышки с манжетой браслета.



### ВНИМАНИЕ!

Разъем для наушников должен быть повернут вверх. При помещении плеера в безопасное положение раздается щелчок.

- 2 Подключите наушники.



- 3 Отрегулируйте положение браслета на руке.



## Устранение неполадок

При возникновении какой-либо неполадки сначала просмотрите пункты, представленные на следующих страницах. Для получения дополнительной помощи и других советов по устранению неполадок просмотрите также FAQ (Часто задаваемые вопросы) на странице [www.philips.com/support](http://www.philips.com/support). Если следуя этим советам, не удалось найти решение, обратитесь к продавцу или в сервисный центр.

### ПРЕДУПРЕЖДЕНИЕ:

Ни при каких обстоятельствах не допускается попытка самостоятельно исправить прибор, поскольку это сделает гарантию недействительной.

| Проблема  | Решение   |
|---|---|
| Проигрыватель не реагирует на команды                         | Нажмите и удерживайте одновременно кнопку [VOLUME +] и кнопку ►  . Настройки устройства будут сброшены.   |
| Проигрыватель не включается                                   | Проводите зарядку.<br>В случае ошибки устройства / карты подключите устройство к компьютеру. Используйте <b>Device Manager</b> для восстановления проигрывателя.  |
| На дисплее отображается индикация "Player problem"            | Ошибка устройства/карты памяти. Подсоедините проигрыватель к компьютеру. Используйте <b>Philips Device Manager</b> для ремонта устройства.  |
| На дисплее отображается индикация □□□□□□□□                    | На проигрыватель были переданы композиции с китайским, японским, корейским или другими языками. Для правильного отображения информации требуются соответствующие шрифты. нажмите <b>SETTING</b> . Выберите " <b>Language</b> ". Выберите язык источника музыкальных композиций. Примечание: Музыка воспроизводится даже при неправильном отображении данной информации.   |
| Почему при нажатой кнопке ►   на проигрывателе PSA нет звука? | <ul style="list-style-type: none"><li>- Возможно причина в разряженной батарее: Проводите зарядку.</li><li>- Проверьте, до упора ли вставлен штекер наушников в соответствующий разъем устройства</li><li>- При использовании кнопки ►  , убедитесь, что кнопка удерживалась в нажатом положении достаточно долго, чтобы высветился дисплей.</li><li>- Проверьте, установлен ли достаточный для слышимости уровень громкости. Увеличьте громкость при помощи кнопки <b>VOLUME +</b>.</li><li>- Если устройство psa находится в режиме паузы, нажмите кнопку ►   для возобновления воспроизведения.</li><li>- Сброс: нажимайте одновременно на клавиши Увеличение громкости и Воспроизведение / Пауза в течение 2 секунд. Настройки устройства будут сброшены.</li><li>- Если проигрыватель psa по-прежнему не работает, подключите его к компьютеру и запустите <b>Philips Device manager</b>, затем выберите restore (Восстановить) для восстановления базы данных и встроенного программного обеспечения проигрывателя psa.</li></ul> |
| Невозможно передать информацию с PSA на компьютер.            | Это не является неисправностью. Проигрыватель Windows Media может передавать дорожки с компьютера на устройство PSA, а не наоборот, из-за наличия технологии DRM (Управление правами на цифровые данные).   |
| На дисплее отображается индикация " ! " / "Connect to PC"     | Подсоедините проигрыватель к компьютеру. Используйте <b>Philips Device Manager</b> для ремонта устройства.  |

# Правила безопасного обращения и обслуживание

## Уход

Предотвращение повреждения или сбоев в работе:

- Не подвергайте изделие чрезмерному нагреву от нагревательных приборов или прямых солнечных лучей.
- Не роняйте проигрыватель и не допускайте падения на него других предметов.
- Не допускайте погружения проигрыватель в воду. Не допускайте попадания воды в гнездо для наушников или в батарейный отсек, так это может привести к серьезному повреждению.
- Не пользуйтесь никакими чистящими средствами, содержащими спирт, аммиак, бензол или абразивные вещества, поскольку это может повредить проигрыватель.
- Использование вблизи прибора мобильных телефонов может вызвать помехи в работе устройства.
- Делайте резервную копию своих файлов. Следите за сохранностью исходных файлов после их загрузки в hdd. Philips не несет ответственности за любую утрату содержимого в том случае, если изделие повреждено или не читается жесткий диск.
- Во избежание проблем управляйте файлами (передача, удаление и т.д.) только с помощью прилагаемого музыкального программного обеспечения!

## Температура эксплуатации и хранения

- Эксплуатируйте hdd в местах, где температура всегда поддерживается между 0 и 35 °C (32 - 95 °F).
- Храните hdd в местах, где температура всегда поддерживается между - 20 и 45 °C. (-4 - 113 °F).
- В условиях низкой температуры срок службы батареи hdd может сократиться.

## Использование наушников

### Правила безопасности при прослушивании

Включайте звук на умеренной громкости. Включение большой громкости при использовании наушников может привести к повреждению слуха. Мы рекомендуем использовать для данного устройства наушники № SHJ025.

Важная информация (касается моделей, в комплекте с которыми поставляются наушники): Philips гарантирует, что максимальная мощность звука аудиопроигрывателя соответствует указаниям соответствующих контролирующих организаций, только если используются наушники, входящие в комплект поставки. Если требуется заменить наушники, мы рекомендуем вам обратиться к продавцу и заказать наушники той же модели, что входили в комплект поставки Philips.

## Безопасность при движении

не пользуйтесь во время езды на машине или велосипеде, так как это может привести к аварии.

## Информация об авторских правах

- Все торговые марки и зарегистрированные торговые марки являются собственностью соответствующих владельцев.
- Неавторизованное копирование и распространение записей Интернета / компакт-дисков нарушает законодательство об авторском праве и международные соглашения.
- Изготовление без специального разрешения копий материала, защищенного от копирования, включая компьютерные программы, файлы, распространение данных и звукозаписи, может рассматриваться в качестве нарушения авторских прав и преследоваться по уголовному законодательству. Оборудование не должно использоваться в таких целях.

## Информация по охране окружающей среды

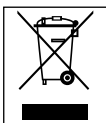
Мы сделали все возможное для того, чтобы упаковка могла быть легко разделена на четыре группы однородных материалов: картон, полистирол, PS, PE, PET.

Ваше устройство изготовлено из материалов, которые могут быть вторично использованы при условии, что разборка выполняется специализированным предприятием.

Просим вас соблюдать постановления местных властей относительно выброса упаковочных материалов, разрядившихся батарей вышедшего из употребления оборудования.

## Утилизация отслужившего оборудования

Данное изделие сконструировано и изготовлено из высококачественных материалов и компонентов, которые подлежат переработке и вторичному использованию.



Если изделие маркировано значком с изображением перечеркнутого мусорного бака на колесах, это означает, что изделие соответствует директиве Европейского Союза и Совета 2002/96/EC

Для утилизации электрических и электронных изделий необходимы сведения о местной отдельной системе сбора отходов.

Действуйте в соответствии с местным законодательством и не выбрасывайте отслужившие изделия в бытовой мусор. Правильная утилизация отслужившего оборудования поможет предотвратить возможное вредное воздействие на окружающую среду и здоровье человека.

## Модификации

Модификации, не разрешенные производителем, могут привести к лишению пользователей права на использование данного устройства.

## Примечание для Евросоюза

**Данное устройство соответствует требованиям по радиointерференции, действительным в Европейском Сообществе.**

# Технические данные

## Электропитание

Литий-полимерная аккумуляторная батарея 610 mAh  
универсальный адаптер: Полная зарядка за 4 часа; быстрая зарядка за 1 час

## Изображение / дисплей

ЖК дисплей голубо Подсветка, 96 x 64 пикселей

## Звук

Усиление басов Функция Digital Bass boost  
Разделение каналов 50 dB  
Эквалайзер настраиваемый  
Эквалайзер Rock (Рок), RnB (Фанк), Electronica (Техно), HipHop (Хип-хоп), Classical (Классическая музыка), Jazz (Джаз)  
Диапазон воспроизводимых частот 30-18 000 Hz  
Соотношение сигнала и шума >80 dB  
Выходная мощность 2 x 4 mW

## Звуковое воспроизведение

Формат сжатия

MP3 (8-320 кбит/с и VBR; Частота дискретизации: 8, 11.025, 16, 22.050, 24, 32, 44.1, 48 КГц)  
WMA (5-192 кбит)

DRM

WMDRM

Поддержка ID3-tag

Альбом, название и имя исполнителя

## Хранение на медиа-носителе

Доступна память

PSA610 3 GB\* micro hdd  
PSA612 4 GB\* micro hdd  
PSA615 6 GB\* micro hdd

## Тюнер / Прием / Передача

Автоматическая настройка/Ремешок для тюнера FM\*\*\*  
\*\*\* FM-радио имеется только в некоторых версиях изделия для отдельных регионов. В настоящее время в Европе FM-радио недоступно.

## Соединение

наушники 3.5 mm, USB

## Передача музыкальных Передача данных

через Проигрыватель Windows Media 10  
через Windows Explorer (примечание: только к сведению пользователей Windows XP - после переноса музыкальных файлов с помощью Проводника Windows в папку "медиа" начнется воспроизведение музыки)

## Системные требования

Windows XP (SP1 более поздняя)  
Интернет-соединение  
Microsoft Internet Explorer 6.0 более поздняя  
Порт USB

Компания Philips оставляет за собой право изменять конструкцию и спецификации изделия без предварительного уведомления.

\*Емкость в некоторых операционных системах характеризуется в единицах "Гб", где  $1.0 \text{ GB} = 2^{30} = 1,073,741,834$  байт.



## Использование программы Device Manager

При помощи программы Device Manager можно обновлять ПО и восстанавливать параметры проигрывателя несколькими щелчками мыши..

## Использование программы Windows Media Player

При помощи этого, награжденного призами программного обеспечения, можно с легкостью преобразовывать компакт-диски в формат MP3, управлять своей коллекцией цифровой музыки и передавать музыку на проигрыватель.

### Примечание:

Если невозможно передать музыку на проигрыватель при помощи Проигрыватель Windows Media, воспроизведение этой музыки на вашем проигрывателе в принципе невозможно.

## Установите Проигрыватель Windows Media и Device Manager

- 1 Вставьте входящий в комплект компакт-диск в дисковод CD-ROM компьютера.
- 2 Для выполнения установки следуйте всем экранным инструкциям.
- 3 Установите Проигрыватель Windows Media.
- 4 Занесите информацию в появившееся окно.



## Запуск Проигрыватель Windows Media 10

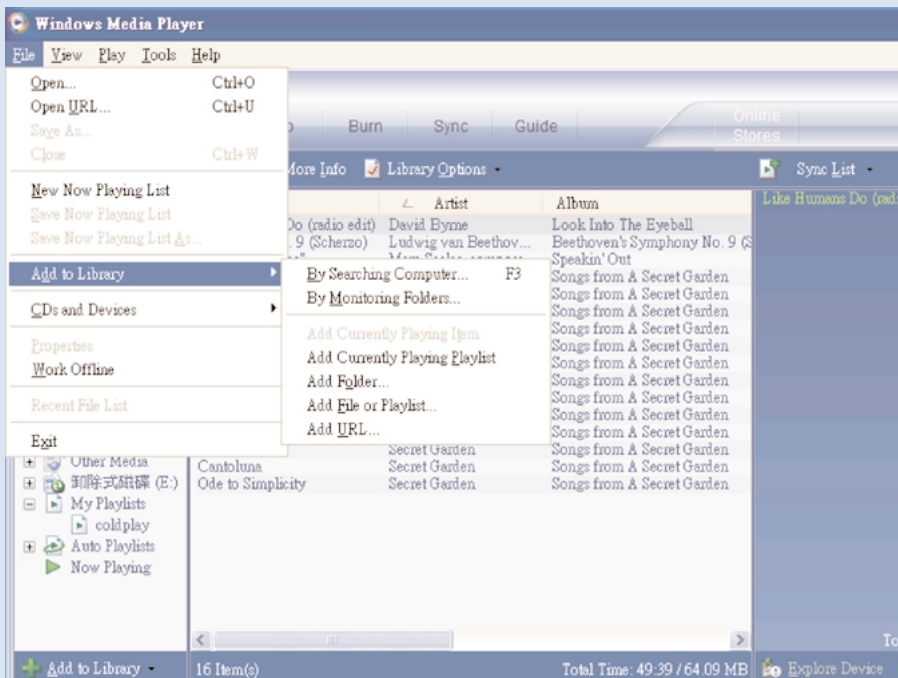
- 1 Используя кабель USB из поставки, подсоедините проигрыватель к компьютеру. После этого автоматически появится окно соединения USB.



### СОВЕТ

Точное местонахождение порта USB указано в документации по компьютеру. Найдите символ USB на системной блоке компьютера.

- 2 Запуск Проигрыватель Windows Media.



\*Реальный вид дисплея меняется в зависимости от использования

## Найдите и добавьте дорожки со всех дисков (в библиотеку)

- ① Перейдите в меню File(Файл). Щелкните Add to Library (Добавить в библиотеку) > By Searching Computer (Поиск в компьютере).
- ② В диалоговом окне щелкните Browse (Обзор) для определения папки, в которую необходимо поместить файл
- ③ Завершив ввод информации в диалоговом окне щелкните Search (Поиск).
- ④ Файлы будут добавлены в библиотеку.

# Отправьте дорожки и список воспроизведения на ваш проигрыватель



## СОВЕТ

подключите устройство к компьютеру, выберите необходимый метод синхронизации и вы будете готовы к синхронизации библиотеки с вашим устройством.

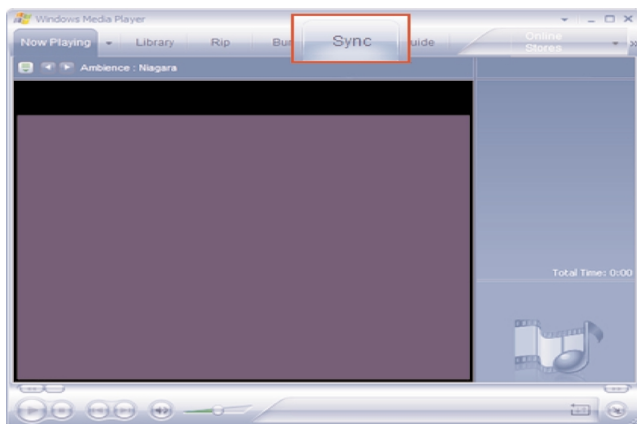
### Выбор метода синхронизации:

**Автоматический.** При использовании этого метода плеер производит синхронизацию записей с устройством при подключении его к компьютеру или при изменении параметров синхронизации. Синхронизация плеером производится для всей библиотеки, если она помещается или производится синхронизация избранных записей в первую очередь.

**Вручную.** При использовании этого метода необходимо производить выбор файлов и списков воспроизведения для синхронизации каждый раз при внесении изменений в записи устройства.

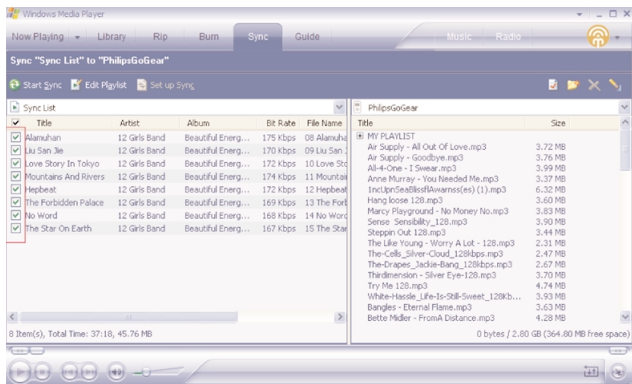
1

Щелкните Sync (Синхронизация).

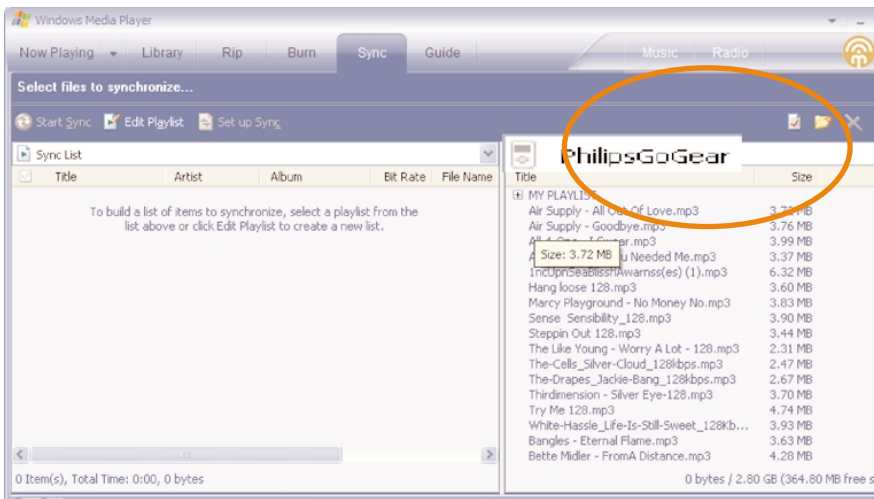


2

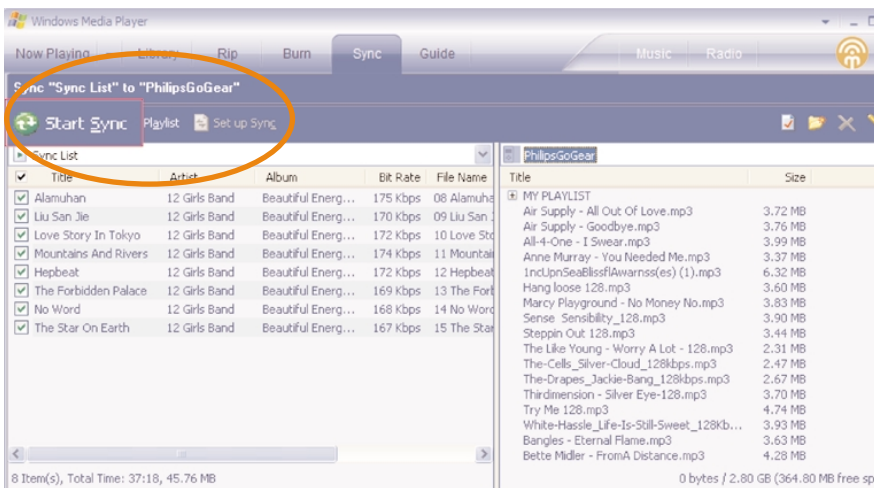
В той области, где указываются файлы для копирования, в выпадающем списке выберите список воспроизведения, категорию или другой элемент, который вы хотите копировать. Снимите флажки рядом с файлами, которые не нужно копировать.



- 3 В той области, где указываются устройства, выберите устройство, на которое будут копироваться файлы, то есть Philips GoGear / Philips. Снимите флажки рядом с файлами, которые не нужно копировать.

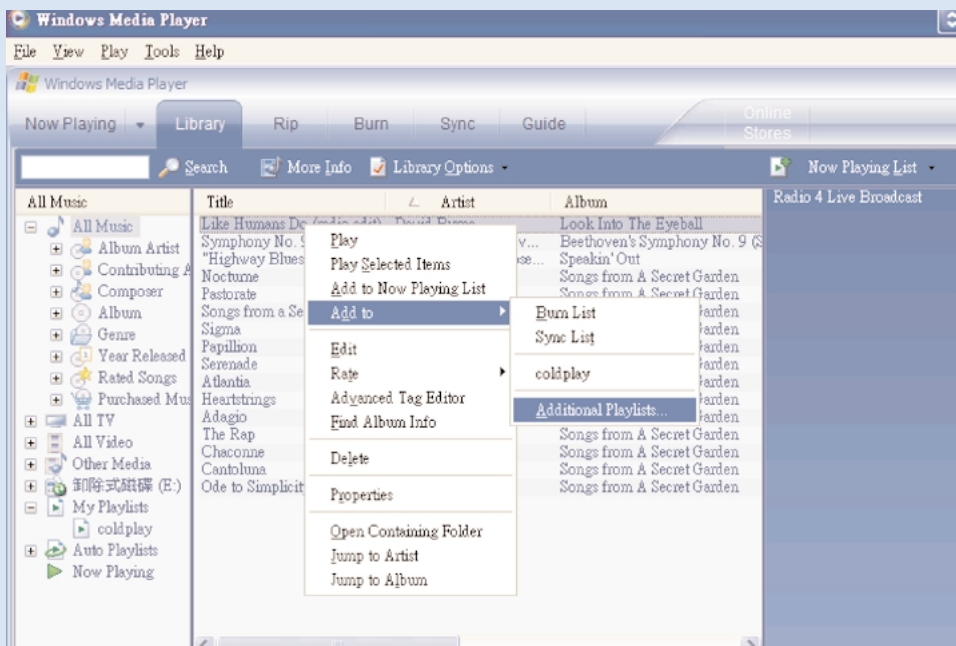


- 4 Нажмите кнопку Начать синхронизацию .



#### СОВЕТ

Дополнительные сведения о передаче музыки с WMP 10 можно получить в разделе справка Проигрывателя Windows Media, Player и щелкнув **Help (Справка) > Synchronizing content to devices (Синхронизация содержимого для устройств)**.



\*Реальный вид дисплея меняется в зависимости от использования

## Можно перенести, удалить или перетащить эти дорожки, как было описано в предыдущем разделе.

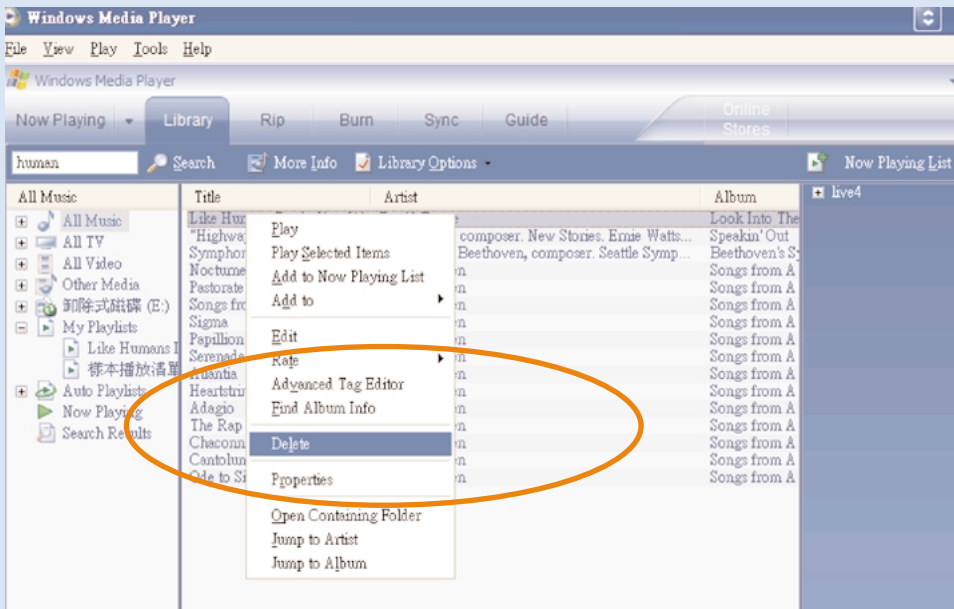
- 1 Щелкните для выделения объекта.
- 2 Щелкните элемент правой кнопкой мыши и выберите Add to (Добавить в) > Additional Playlist... 2 (Дополнительный список воспроизведений).
- 3 В выпадающем окне Add to Playlist (Добавить в список воспроизведения) выберите существующий список воспроизведения или добавьте новый
- 4 Выбранный элемент будет добавлен в список воспроизведения.



### СОВЕТ

Для выбора нескольких объектов нажмите и удерживайте клавишу <Ctrl> на клавиатуре.

Для выбора ряда объектов щелкните первый, затем, нажав и удерживая клавишу <Shift> на клавиатуре, щелкните последний объект.



\*Реальный вид дисплея меняется в зависимости от использования

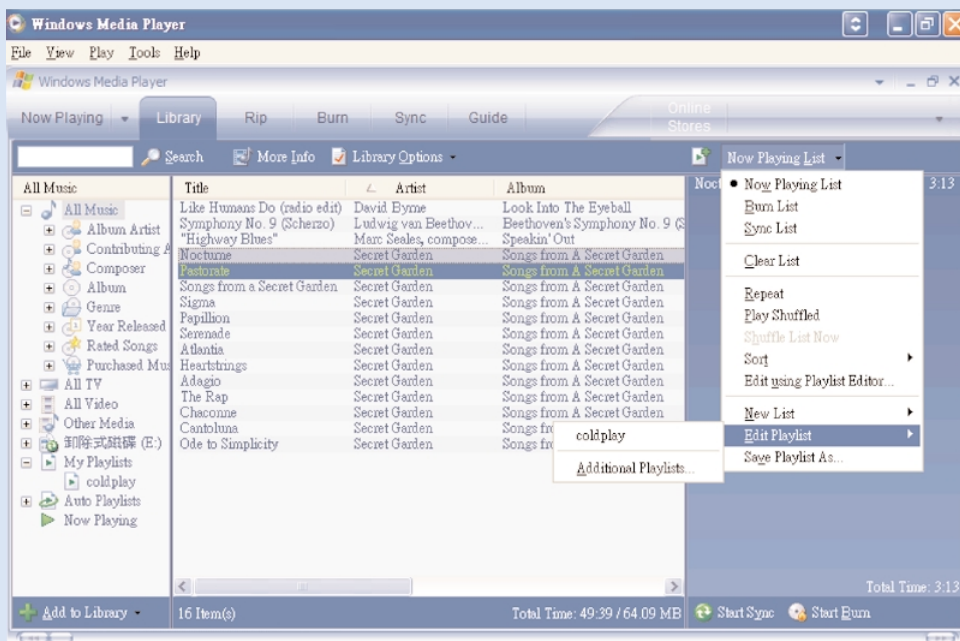
## Удалить дорожки и списки воспроизведения

- 1 Щелкните для выделения объекта.
- 2 Для того, чтобы удалить щелкните правой кнопкой мыши и выберите Delete (Удалить).



### СОВЕТ

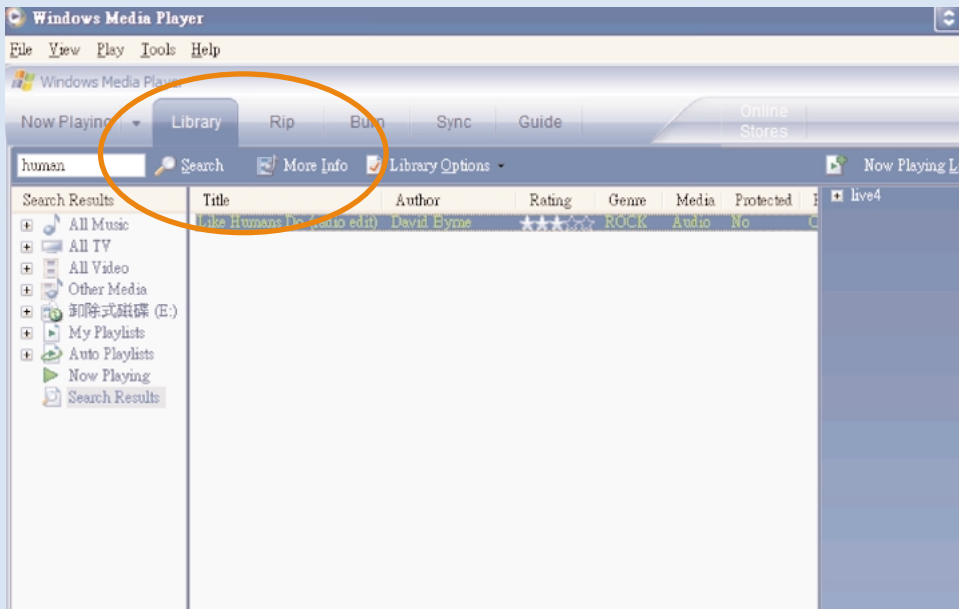
Для выбора нескольких объектов нажмите и удерживайте клавишу <Ctrl> на клавиатуре. Для выбора ряда объектов щелкните первый, затем, нажав и удерживая клавишу <Shift> на клавиатуре, щелкните последний объект.



\*Реальный вид дисплея меняется в зависимости от использования

## Редактирование информации о дорожках

- ① Для редактирования этой информации щелкните дорожку.
- ② Щелкните правой кнопкой и выберите Edit (Редактировать).
- ③ Для редактирования информации щелкните в соответствующих полях.



\*Реальный вид дисплея меняется в зависимости от использования

## Поиск дорожек или списков воспроизведения

- 1 Введите строку поиска в поле поиска.
- 2 Щелкните Search, чтобы начать поиск.
- 3 Будут показаны дорожки и (или) списки воспроизведения, содержащие строку поиска.
- 4 Можно перенести, удалить или перетянуть эти дорожки, как было описано в предыдущем разделе.



# При помощи программы Device Manager обновлять и восстанавливать

## Обновления

Мы уверены, что вы будете наслаждаться своим продуктом в течение долгого времени. Для обеспечения оптимальной работы устройства мы рекомендуем регулярно заходить на веб-узел [www.philips.com/support](http://www.philips.com/support), проверяя наличие бесплатных обновленных версий обычного и встроенного программного обеспечения для устройства.

Если:

- произведено соединение с Интернетом
- на компьютер было установлено программное обеспечение Device Manager
- устройство подключено и его питание включено

то при наличии новой встроенной программы, в Device manager отобразится всплывающее окно с этим сообщением

## Обновление встроенной микропрограммы

Проигрыватель управляется внутренней программой, называемой встроенной микропрограммой. Для обновления вашего устройства с прилагаемого компакт-диска можно установить последнюю версию встроенного программного обеспечения или загрузить его с [www.philips.com/support](http://www.philips.com/support).



### СОВЕТ

Перед обновлением встроенной микропрограммы необходимо полностью зарядить проигрыватель. Это необходимо для надежного питания в течение всего процесса обновления.

- 1 Установите последнюю версию программы Philips Device Manager с прилагаемого компакт-диска. Программа Philips Device Manager автоматически уведомит вас о наличии новых обновлений.
- 2 Подсоедините проигрыватель к компьютеру (питание, при возможности, производится через поставленный адаптер переменного/постоянного тока).
- 3 Запустите Device Manager, нажав Start(Пуск) → Program(Программы) → Philips Device Manager или с рабочего стола  .
- 4 Выберите ваше устройство и щелкните Upgrade (Обновить); программа Device Manager проверит наличие новой версии встроенной программы?и установит ее на вашем устройстве.
- 5 Если файл новой встроенной микропрограммы доступен для данного устройства, будет предложено его загрузить. Можно выбрать **"Yes"** (Да) для загрузки последней версии встроенной микропрограммы или **"Cancel"** (Отмена) для использования уже установленного файла встроенной микропрограммы.
- 6 При выборе загрузки последней версии встроенной микропрограммы, после ее выполнения, Device Manager запросит разрешение на загрузку встроенной микропрограммы в проигрыватель. При выборе **"Yes"** (Да) последняя версия встроенной микропрограммы будет загружена в проигрыватель.
- 7 В случае выбора пункта **"Cancel"** (Отмена) в устройство будет загружена встроенная микропрограмма из компьютера.
- 8 Процесс обновления завершен, когда проигрыватель перезагружается и отображается экран-заставка нормального потребления питания. Отобразится сообщение об успешном завершении операции.


## Восстановление параметров проигрывателя

Проигрыватель управляется внутренней программой, называемой встроенной микропрограммой. При наличии неполадок в устройстве или при необходимости отформатировать устройство, может потребоваться его восстановление или ремонт.



### ВНИМАНИЕ!

Перед восстановлением параметров проигрывателя необходимо полностью зарядить проигрыватель. Это необходимо для надежного питания в течение всего процесса обновления.

- 1 Подсоедините проигрыватель к компьютеру (питание, при возможности, производится через поставленный адаптер переменного/постоянного тока).
- 2 Запустите Device Manager, нажав Start(Пуск) → Program(Программы) → Philips Device Manager или с рабочего стола .
- 3 Выберите ваше устройство и щелкните repair (ремонт).
- 4 Перед восстановлением отобразится запрос.

### ПРЕДУПРЕЖДЕНИЕ:

Все содержание и музыка будут удалены!

- 5 Щелкните ОК для продолжения. Щелкните Cancel (Отмена) для остановки.
- 6 Программное обеспечение Device Manager восстановит устройство. По окончании восстановления можно продолжать эксплуатацию устройства.

Устройство будет автоматически отключено, как только программа Device Manager завершит взаимодействие с устройством, и будет снова подключено к компьютеру по окончании процесса восстановления.



 Be responsible  
Respect copyrights

Specifications are subject to change without notice.  
Trademarks are the property of Koninklijke Philips Electronics N.V.  
or their respective owners  
2005 © Koninklijke Philips Electronics N.V. All rights reserved.

[www.philips.com](http://www.philips.com)

