

Siempre a su disposición para ayudarle

Para registrar su producto y obtener información de contacto y asistencia, visite www.philips.com/support

BT1300



Manual del usuario

PHILIPS

Contenido

1	Importante	2
----------	-------------------	----------

2	Su altavoz Bluetooth	3
	Introducción	3
	Contenido de la caja	3
	Descripción general del altavoz	4

3	Introducción	5
	Colocación del cordón	5
	Carga de la batería incorporada	5
	Encendido/apagado	5

4	Reproducción	6
	Uso de dispositivos Bluetooth	6
	Reproducción desde dispositivos externos	7
	Ajuste del volumen	7

5	Información del producto	8
	Especificaciones	8

6	Solución de problemas	9
	Información general	9
	Acerca del dispositivo Bluetooth	9

7	Aviso	10
	Conformidad	10
	Conservación del medioambiente	10
	Aviso sobre marcas comerciales	11

1 Importante



Advertencia

- Nunca retire la carcasa del altavoz.
 - No lubrique ninguna pieza del altavoz.
 - No coloque nunca el altavoz sobre otro equipo eléctrico.
 - No exponga el altavoz a la luz solar directa, al calor o a las llamas.
-
- Asegúrese de que hay espacio suficiente alrededor del altavoz para que se ventile.
 - Use exclusivamente los dispositivos o accesorios indicados por el fabricante.
 - No exponga la batería integrada a altas temperatura, como las que emiten la luz solar; el fuego o similares.
 - El altavoz no se debe exponer a goteos o salpicaduras.
 - No coloque sobre el altavoz objetos que puedan suponer un peligro (por ejemplo, objetos que contengan líquido o velas encendidas).



Nota

- La placa de identificación está situada en la parte posterior del dispositivo.

2 Su altavoz Bluetooth

Le felicitamos por su compra y le damos la bienvenida a Philips. Para aprovechar al máximo la asistencia que ofrece Philips, registre el producto en www.Philips.com/welcome.

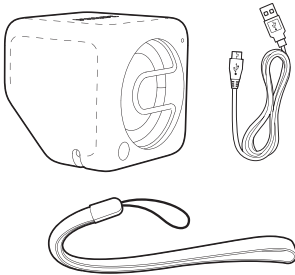
Introducción

Con este altavoz, puede disfrutar del audio de sus dispositivos con Bluetooth u otros dispositivos de audio externos.

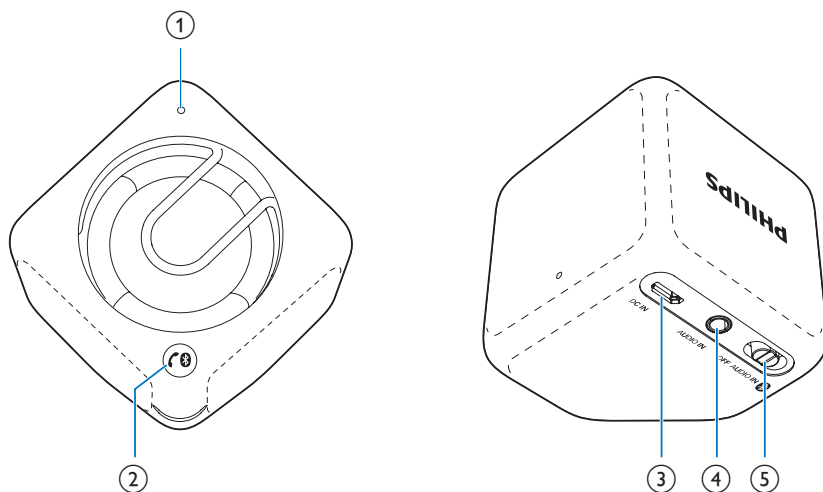
Contenido de la caja

Compruebe e identifique el contenido del paquete:

- Altavoz
- Cable USB para carga
- Cordón de transporte
- Manual de usuario breve
- Folleto de seguridad y avisos



Descripción general del altavoz



① Indicador LED

②

- Desconecta la conexión Bluetooth.
- Accede al modo de emparejamiento mediante Bluetooth.
- Responde o rechaza una llamada entrante.
- Finaliza la llamada telefónica actual.
- Transfiere la llamada al teléfono móvil.

③ DC IN

- Permite cargar la batería incorporada con un cable USB.

④ AUDIO IN

- Conecta un dispositivo de audio externo.

⑤ OFF/AUDIO IN/

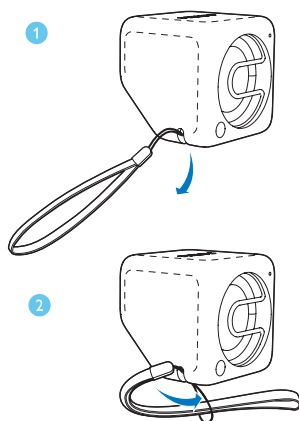
- Selecciona la fuente Bluetooth o AUDIO IN.
- Apaga el altavoz.

3 Introducción

Siga siempre las instrucciones de este capítulo en orden.

Colocación del cordón

Para facilitar el transporte, coloque el cordón que se proporciona con este altavoz tal y como se muestra en la ilustración.



Carga de la batería incorporada

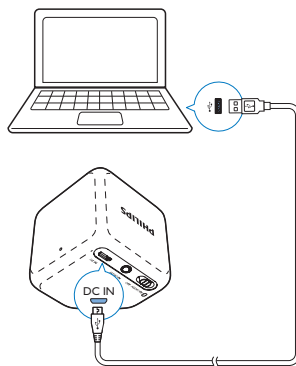
El altavoz funciona con una batería recargable integrada.

Nota

- Antes de utilizarlo, cargue completamente la batería integrada.
- La toma micro USB se utiliza solo para cargar.
- La batería recargable tiene un número limitado de ciclos de carga. La duración de la batería y el número de cargas varían según el uso y los ajustes.

Conecte el cable USB suministrado entre

- la toma **DC IN** del altavoz y
- una toma USB de un ordenador.



Estado del indicador de carga

El indicador LED indica el estado de la batería.

	Cargando	Totalmente cargada
Modo "OFF"	Blanco parpadeante	Desactivado
Modo "AUDIO IN"	Blanco parpadeante	Blanco permanente
Modo "Bluetooth"	Parpadeo en azul o azul permanente (en función del estado de la conexión Bluetooth)	Parpadeo en azul o azul permanente (en función del estado de la conexión Bluetooth)

Encendido/apagado

- Para encender el altavoz, deslice el botón **OFF/AUDIO IN/** a o **AUDIO IN**.
 - : permite escuchar un dispositivo Bluetooth a través de la conexión Bluetooth.
 - **AUDIO IN**: permite escuchar un dispositivo externo a través un cable de entrada de audio.
- Para apagar el altavoz, deslice el botón a la posición **OFF**.

4 Reproducción

Uso de dispositivos Bluetooth

Con este altavoz, puede escuchar el audio de dispositivos Bluetooth y controlar las llamadas entrantes a través de Bluetooth.

Reproducción desde dispositivos con Bluetooth

Nota

- Asegúrese de que su dispositivo Bluetooth es compatible con este altavoz.
- Antes de emparejar un dispositivo con el altavoz, consulte la compatibilidad con Bluetooth en el manual de usuario del mismo.
- El altavoz puede memorizar un máximo de 4 dispositivos emparejados.
- Asegúrese de que la función Bluetooth está activada en el dispositivo y de que este está ajustado como visible para el resto de dispositivos Bluetooth.
- Cualquier obstáculo que se encuentre entre este altavoz y un dispositivo Bluetooth puede reducir el alcance de funcionamiento.
- Mantenga el sistema alejado de cualquier otro dispositivo electrónico que pueda causar interferencias.
- El alcance de funcionamiento entre este altavoz y un dispositivo Bluetooth es de unos 10 metros.
- Si se recibe una llamada entrante en el teléfono móvil conectado, la reproducción de música se pone en pausa.

- 1 Deslice el interruptor **OFF/AUDIO IN** hasta la posición.
↳ El indicador LED parpadea en azul.
- 2 En el dispositivo Bluetooth, active la función Bluetooth y busque los dispositivos Bluetooth que se pueden emparejar (consulte el manual de usuario del dispositivo).

- 3 Cuando se muestre **[Philips BT1300]** en el dispositivo, selecciónelo para iniciar el emparejamiento y la conexión. Si es necesario, introduzca "0000" como contraseña de emparejamiento.
↳ Después de que el emparejamiento y la conexión se realicen correctamente, el altavoz emite dos pitidos y el indicador LED se ilumina en azul de forma permanente.

- 4 Reproduzca el audio en el dispositivo Bluetooth.
↳ El audio se transmite desde el dispositivo Bluetooth al altavoz.

Para desconectar el dispositivo con Bluetooth:

- Mantenga pulsado **⏻** durante 2 segundos;
- Desactive la función Bluetooth en el dispositivo o
- Mueva el dispositivo fuera del alcance de comunicación.
↳ El indicador LED parpadea en azul.

Para volver a conectar el dispositivo con Bluetooth:

- La próxima vez que encienda el altavoz, este volverá a conectarse al último dispositivo conectado automáticamente; o
- En el dispositivo Bluetooth, seleccione **"Philips BT1300"** en el menú Bluetooth para iniciar el emparejamiento.


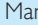


Para conectar otro dispositivo Bluetooth:

- 1 Mantenga pulsado **⏻** durante dos segundos para desconectar el dispositivo conectado actualmente.
↳ El altavoz entra en modo de emparejamiento de Bluetooth.
- 2 Conexión de otro dispositivo Bluetooth.

Indicador LED	Descripción
Azul parpadeante	Estableciendo la conexión Esperando emparejamiento
Azul permanente	Conectado

Control de las llamadas telefónicas

Cuando se realice la conexión Bluetooth, podrá controlar las llamadas entrantes con este altavoz.

Botón	Función
	Púselo para responder una llamada entrante.
	Manténgalo pulsado para rechazar una llamada entrante.
	Durante una llamada, púselo para finalizar la llamada actual.
	Durante una llamada, manténgalo pulsado para transferir la llamada al dispositivo móvil.

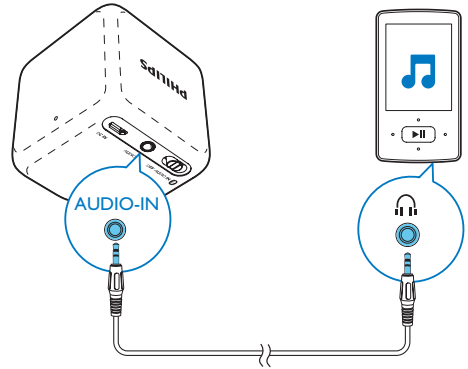
Nota

- La reproducción de música se pone en pausa cuando hay una llamada entrante y se reanuda cuando finaliza la llamada telefónica.

Reproducción desde dispositivos externos

Con este altavoz, también puede escuchar un dispositivo de audio externo, como un reproductor de MP3.

- 1 Conecte ambos extremos de un cable de entrada de audio (no incluido) con conector de 3,5 mm a
 - la toma **AUDIO IN** del altavoz y
 - la toma para auriculares en el dispositivo externo.



- 2 Deslice el botón **OFF/AUDIO IN/** a **AUDIO IN**.
↳ El indicador LED se ilumina en blanco.
- 3 Inicie la reproducción de audio en el dispositivo externo (consulte su manual de usuario).

Ajuste del volumen

Durante la reproducción, utilice el control de volumen del dispositivo Bluetooth o dispositivo externo para ajustar el volumen.

5 Información del producto



Nota

- La información del producto puede cambiar sin previo aviso.

Información general

Fuente de alimentación (a través de la toma USB)	5 V \equiv 0,5 A
Batería integrada	Batería de polímero de litio (3,7V, 500 mAh)
Dimensiones: unidad principal (ancho x alto x profundo)	55 x 55 x 55 mm
Peso: unidad principal	0,1 kg

Especificaciones

Amplificador

Potencia de salida	2 W RMS
Respuesta de frecuencia	80 -16 000 Hz, ± 3 dB
Relación señal/ruido	>70 dBA
Entrada de audio	300 mV RMS

Altavoces

Impedancia del altavoz	4 ohmios
Controlador de altavoz	4,5 cm de rango completo
Sensibilidad	> 81 dB/m/W \pm 3 dB/m/W

Bluetooth

Versión de Bluetooth	V3.0
Perfil Bluetooth	HFP, HSP, A2DP
Banda de frecuencia Bluetooth	2,4 GHz ~ 2,48 GHz
Alcance de Bluetooth	10 m (espacio libre)

6 Solución de problemas



Advertencia

- No quite nunca la carcasa del dispositivo.

Para que la garantía mantenga su validez, no trate nunca de reparar el sistema usted mismo. Si tiene problemas al usar el dispositivo, compruebe los siguientes puntos antes de llamar al servicio técnico. Si no consigue resolver el problema, vaya a la página Web de Philips (www.philips.com/support). Cuando se ponga en contacto con Philips, asegúrese de que el dispositivo esté cerca y de tener a mano el número de modelo y el número de serie.

Información general

No hay alimentación

- Recargue el altavoz.

No hay sonido o éste tiene baja calidad

- Ajuste el volumen en el dispositivo conectado.

El altavoz no responde.

- Reinicie el altavoz.

Acerca del dispositivo Bluetooth

La calidad de audio es deficiente después de haber realizado una conexión con un dispositivo Bluetooth.


- La recepción Bluetooth es débil. Acerque el dispositivo al producto o quite los obstáculos que hay entre ambos.

No se puede conectar con el dispositivo.

- La función Bluetooth del dispositivo no está activada. Consulte el manual de usuario del dispositivo para saber cómo activar esta función.

- El producto ya está conectado a otro dispositivo Bluetooth. Desconecte dicho dispositivo e inténtelo de nuevo.

No se encuentra BT1300 en el dispositivo para realizar el emparejamiento.

- Mantenga pulsado  durante tres segundos y, a continuación, inténtelo de nuevo.

El dispositivo emparejado se conecta y desconecta constantemente.

- La recepción Bluetooth es débil. Acerque el dispositivo al producto o quite los obstáculos que hay entre ambos.
- En el caso de algunos dispositivos, la conexión Bluetooth puede desactivarse automáticamente como función de bajo consumo. Eso no indica un mal funcionamiento del producto.

7 Aviso

Cualquier cambio o modificación que se realice en este dispositivo que no esté aprobada expresamente por WOOX Innovations puede anular la autoridad del usuario para utilizar el equipo.

Conformidad

CE 0700

Por la presente, WOOX Innovations declara que este producto cumple los requisitos fundamentales y otras disposiciones pertinentes de la Directiva 1999/5/EC. Encontrará la declaración de conformidad en www.philips.com/support.

Conservación del medioambiente

Desecho del producto y de las pilas usadas



El producto ha sido diseñado y fabricado con materiales y componentes de alta calidad que pueden reciclarse y reutilizarse.



Este símbolo en un producto significa que el producto cumple con la directiva europea 2012/19/EU.

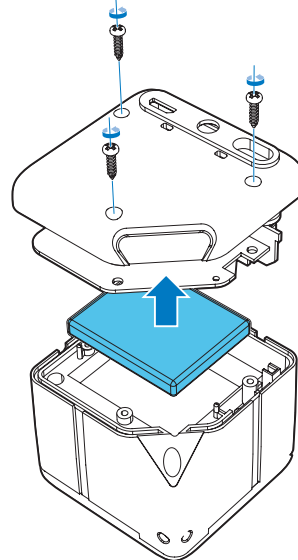


Este símbolo significa que el producto contiene una pila recargable integrada conforme a la directiva europea 2013/56/EU, por lo que no se puede desechar junto con la basura normal del hogar. Le recomendamos encarecidamente que lleve el producto a un punto de recogida oficial o a un centro de servicio Philips para que un profesional extraiga la batería recargable. Infórmese sobre el sistema local de recogida selectiva de pilas recargables y productos eléctricos y electrónicos. Siga la normativa local y nunca deseche el producto ni las pilas con la basura normal del hogar. Desechar correctamente los productos y las pilas usadas ayuda a evitar consecuencias negativas para el medio ambiente y la salud humana.

! Precaución

- La extracción de la batería integrada anula la garantía y puede estropear el producto.

Lleve siempre el producto a un profesional para que éste se encargue de quitar la batería integrada.



Información medioambiental

Se ha suprimido el embalaje innecesario. Hemos intentado que el embalaje sea fácil de separar en tres materiales: cartón (caja), espuma de poliestireno (corcho) y polietileno (bolsas, lámina de espuma protectora).

El sistema se compone de materiales que se pueden reciclar y volver a utilizar si lo desmonta una empresa especializada. Siga la normativa local acerca del desecho de materiales de embalaje, pilas agotadas y equipos antiguos.

Aviso sobre marcas comerciales

Bluetooth

La marca nominativa Bluetooth® y los logotipos son marcas comerciales registradas propiedad de Bluetooth SIG, Inc. WOOX Innovations utiliza siempre estas marcas con licencia.



2014 © WOOX Innovations Limited. All rights reserved.

Philips and the Philips' Shield Emblem are registered trademarks of Koninklijke Philips N.V. and are used by WOOX Innovations Limited under license from Koninklijke Philips N.V.

BT1300_00_UM_V2.0

