



## Krótka instrukcja obsługi

**PHILIPS**

# Ważne informacje dotyczące bezpieczeństwa



### Ostrzeżenie

- Sieć elektryczna jest uważana za niebezpieczną. Jedynym sposobem na odłączenie zasilania od ładowarki jest odłączenie zasilacza od gniazdka. Upewnij się, że gniazdko elektryczne jest łatwo dostępne.
- Przed użyciem produktu zapoznaj się z informacjami dotyczącymi bezpieczeństwa.
- Firma TP Vision Europe B.V. niniejszym oświadcza, że ten produkt spełnia wszystkie niezbędne wymagania oraz inne ważne wytyczne dyrektywy 2014/53/EU.
- Używaj tylko zasilacza wymienionego na liście w

instrukcjach dla użytkownika.

- Używaj tylko akumulatorów wymienionych na liście w instrukcjach dla użytkownika.
- Nie dopuść do kontaktu urządzenia z płynami.
- W przypadku użycia niewłaściwego typu akumulatora istnieje ryzyko wybuchu.
- Zużyte akumulatory utylizuj zgodnie ze wskazówkami zawartymi w instrukcji obsługi urządzenia.
- Gdy dzwoni słuchawka, lub gdy jest włączony tryb głośnomówiący, trzymaj słuchawkę z daleka od ucha, aby uniknąć uszkodzenia słuchu.

## 1 Przegląd

### W trakcie poł.

- MENU OK** Przechodzenie do menu opcji.
- REDIAL C** Przechodzenie do listy ponownego wybierania.
- ▲/▼** Ustawić głośność.
- R** Ponowne wybieranie (w zależności od sieci).
- ☎** Kończenie połączeń.
- #a/A** Wprowadzanie pauzy (naciśnij i przytrzymaj przycisk).
- 🔊** Włączanie lub wyłączanie głośnika.
- 🎤** Wyciszanie/włączanie mikrofonu.

### W menu

- MENU OK** Potwierdzenie / wybór / Przechodzenie do menu opcji.
- REDIAL C** Anulowanie / Powrót
- ▲/▼** Przechodzenie w górę / w dół
- ☎** Zamykanie menu.

### Wyświetlane ikony

- 📶** Wyświetlanie siły sygnału połączenia między słuchawką a stacją bazową. Większa liczba kresek oznacza większą siłę sygnału połączenia.
- 📶** Świeci światłem ciągłym podczas przeglądania listy połączeń przychodzących.
- 📶** Wskazywanie połączenia wychodzącego na liście ponownego wybierania.
- 📶** Miga w przypadku nowego nieodebranego połączenia lub podczas przeglądania nieodczytanych powiadomień o nieodebranych połączeniach na liście połączeń. Świeci światłem ciągłym podczas przeglądania listy odczytanych powiadomień o nieodebranych połączeniach.
- 📶** Miga w przypadku odebrania połączenia przychodzącego. Świeci się światłem ciągłym podczas rozmowy.
- 🔊** Głośnik włączony.
- 🔊** Dzwonek wyłączony.
- 📶** Model D265: Automatyczna sekretarka — miga w przypadku nowej wiadomości lub kiedy pamięć jest pełna. Świeci światłem ciągłym, gdy automatyczna sekretarka jest włączona.
- 📶** Wskaźnik wiadomości głosowych — miga w przypadku nowych wiadomości; świeci światłem ciągłym w przypadku odsłuchanych wiadomości.  
\* Dostępność tej usługi zależy od sieci.
- ▲/▼** Jest wyświetlane podczas przewijania listy w górę/w dół lub zwiększania i zmniejszania głośności.
  - ▶ Oznacza, że po prawej stronie znajduje się więcej cyfr. Naciśnij przycisk **REDIAL C**, aby odczytać.

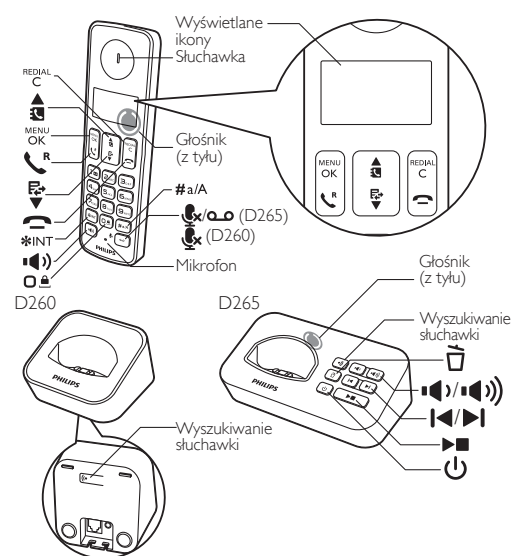
**ECO+** Tryb ECO+ jest włączony.

### Tryb gotowości

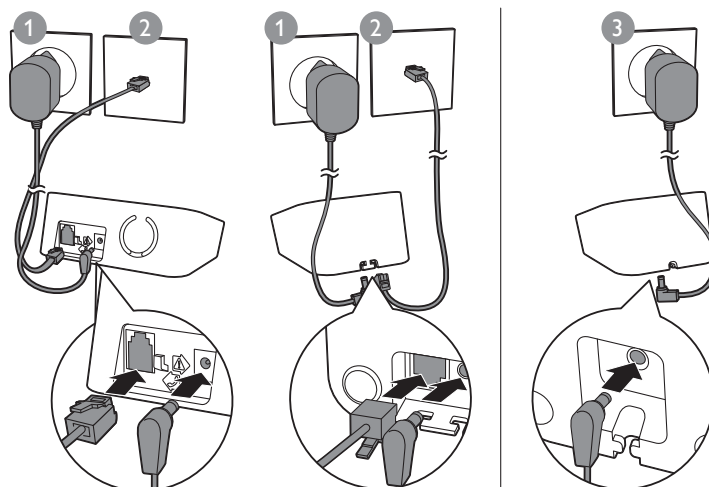
- MENU OK** Dostęp do menu głównego.
- REDIAL C** Przechodzenie do listy ponownego wybierania.
- 📖** Książka telefoniczna
- 📖** Rejestr połączeń
- R** Wykonywanie i odbieranie połączeń.
- ☎** Włączanie lub wyłączanie słuchawki. (naciśnij i przytrzymaj przycisk)
- \*INT** Wykonywanie połączenia interkomowego (naciśnij i przytrzymaj przycisk).
- 🔒** Zablokuj/odblokuj klawiaturę (naciśnij i przytrzymaj przycisk).
- 🔊** wykonywanie i odbieranie połączeń w trybie głośnomówiącym.
- 🎤** / Model D265: Dostęp do menu automatycznej sekretarki. / Słuchanie nowych wiadomości z automatycznej sekretarki.

### W polu tekstowym

- REDIAL C** Usuwanie tekstu.
- ☐** Wprowadzanie odstępu (spacji).
- #a/A** Przełączanie między wielkimi i małymi literami.



## 2 Connect

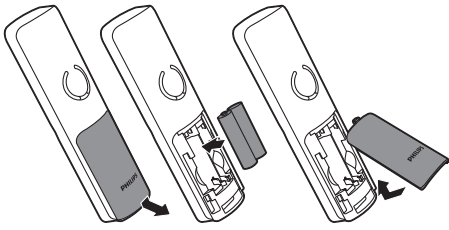


Dotyczy tylko wersji z kilkoma słuchawkami.

# Czynności wstępne

3

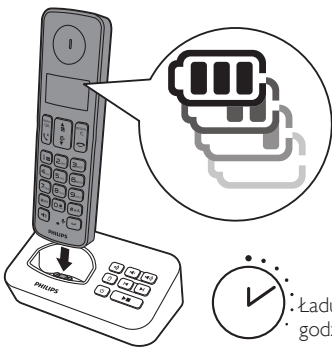
## Wkładanie baterii



## Konfiguracja telefonu

- Podczas pierwszego uruchomienia telefonu wyświetli się wiadomość powitalna (zależna od kraju).
- Po wyświetleniu komunikatu ustaw kraj i język.
- Ustaw datę i godzinę.
  - Jeśli godzina jest wprowadzana w formacie 12-godzinnym, naciśnij przycisk / aby wybrać opcję **[am]** lub **[pm]** (w zależności od kraju).

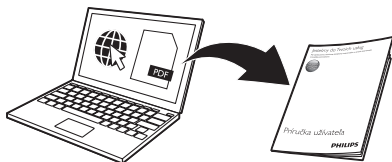
## Ładowanie telefonu



- > 70%
- 40% - 70%
- 10% - 40%
- < 10%

Miganie: niski poziom naładowania  
Przewijanie: trwa ładowanie

i



[www.philips.com/support](http://www.philips.com/support)

Aby uzyskać dostęp do instrukcji użytkownika w trybie online, należy podać numer referencyjny modelu, znajdujący się na etykiecie produktu w dolnej części stacji bazowej.



2022 © MMD Hong Kong Holding Limited  
Wszelkie prawa zastrzeżone.  
Ten symbol na produkcie oznacza, że jest on objęty dyrektywą europejską 2012/19/EU. Philips oraz emblemat tarczy Philips są zarejestrowanymi znakami handlowymi Koninklijke Philips N.V. i są używane na zasadzie licencji. Opisany produkt został wyprodukowany przez i jest sprzedawany na odpowiedzialność MMD Hong Kong Holding Limited lub jednej ze spółek zależnych, a MMD Hong Kong Holding Limited jest gwarantem w odniesieniu do tego produktu.



UMS\_D260/265  
53\_PL\_V1.0

# 4 Korzystaj z

## Książka telefoniczna

### Dodawanie pozycji

- Naciśnij przycisk .
- Wybierz kolejno **[Książka tel.] > [Dodaj nowe]**.
- Postępuj zgodnie z wyświetlanymi instrukcjami.

### Wybór numeru z książki telefonicznej

- Naciśnij przycisk .
- Wybierz pozycję, a następnie naciśnij przycisk .

### Bezpośrednie wybieranie

Dostępne są 2 numery bezpośredniego wybierania (przyciski 1 i 2). Aby wybrać automatycznie zapisany numer, naciśnij i przytrzymaj przyciski w trybie gotowości.  
W niektórych krajach przyciski 1 i 2 są przypisane do numeru poczty głosowej oraz numeru serwisowego danego usługodawcy (w zależności od sieci).

## Rejestr połączeń

### Wybór numeru z listy połączeń

- Naciśnij przycisk .
- Wybierz pozycję, a następnie naciśnij przycisk .

### Wyświetlanie pozycji

Naciśnij kolejno > > **[Pokaż]**.

### Zapisywanie pozycji

- Naciśnij kolejno > > **[Zapisz numer]**.
- Postępuj zgodnie z wyświetlanymi instrukcjami.

### Usuwanie pozycji

- Naciśnij kolejno > > **[Usuń]**.
- Postępuj zgodnie z wyświetlanymi instrukcjami.

## Lista ponownego wybierania

### Wybór numeru z listy ponownego wybierania

- Naciśnij przycisk .
- Wybierz pozycję, a następnie naciśnij przycisk .

### Zapisywanie pozycji

- Naciśnij kolejno > > **[Zapisz numer]**.
- Postępuj zgodnie z wyświetlanymi instrukcjami.

### Usuwanie pozycji

- Naciśnij kolejno > > **[Usuń]**.
- Postępuj zgodnie z wyświetlanymi instrukcjami.

## Automatyczna sekretarka (tylko model D265)

### Nagrywanie ogłoszenia

- Naciśnij kolejno > **[Autom. sekret.] > [Ogłoszenie]**.
- Postępuj zgodnie z wyświetlanymi instrukcjami.

### Sluchanie odebranych wiadomości

Naciśnij kolejno > **[Autom. sekret.] > [Odtwórz]**.

### Usuwanie odebranych wiadomości

- Podczas odsłuchiwania wiadomości naciśnij przycisk , aby wyświetlić menu opcji.
- Wybierz kolejno **[Usuń]**, a następnie naciśnij przycisk , aby potwierdzić.

## Rejestracja dodatkowych słuchawek

W stacji bazowej można zarejestrować dodatkowe słuchawki.

- Naciśnij przycisk .
- Wybierz kolejno **[Usługi] > [Zarejestruj]**, a następnie naciśnij przycisk , aby potwierdzić.
- Naciśnij i przytrzymaj przez 5 sekund przycisk na stacji bazowej.
- Wprowadź numer PIN/kod dostępu zestawu (0000).
- Naciśnij przycisk , aby potwierdzić numer PIN/kod dostępu.
  - Rejestracja trwa maksymalnie 2 minuty.

## Przywracanie ustawień domyślnych

Możesz przywrócić fabryczne ustawienia domyślne w telefonie.

- Naciśnij przycisk .
- Wybierz kolejno **[Usługi] > [Zresetuj]**, a następnie naciśnij przycisk , aby potwierdzić.
- Postępuj zgodnie z wyświetlanymi instrukcjami.

### Uwaga

- Postępując według tej procedury, można przywrócić oryginalny numer PIN/kod dostępu.

# Dane techniczne

## Bateria

- Philips: 2 akumulatory AAA NiMH 1,2 V, 550 mAh  
Używaj tylko dostarczonych akumulatorów.

## Adapter (Stacja bazowa i ładowarka:)

	Moc wejściowa:	Moc wyjściowa:
Meic:	100-240 V~	6 V DC,
MN0063-E060040	50/60 Hz, 200 mA	400 mA
HuaJin:	100-240 V~	6 V DC,
HJ-0600400P1-EU	50/60 Hz, 150 mA	400 mA

Książka telefoniczna z 50 pozycjami

Lista połączeń z 20 pozycjami

Czas rozmów: 16 godzin

Tryb gotowości: 180 godzin

### Uwaga

- Możesz zainstalować filtr DSL (ang. Digital Subscriber Line), aby zapobiec występowaniu szumów i problemów z identyfikacją dzwoniącego spowodowanych zakłóceniami linii DSL.
- Deklarację zgodności można znaleźć na stronie internetowej pod adresem [www.p4c.philips.com](http://www.p4c.philips.com).

# Čzęsto zadawane pytania

Na ekranie nie są wyświetlane kreski informujące o sile sygnału.

- Sluchawka znajduje się poza zasięgiem. Przejdź bliżej stacji bazowej.
- Jeśli na słuchawce jest wyświetlany komunikat **[Wyrejestrowano]**, zarejestruj słuchawkę (patrz część dotycząca "Rejestracja dodatkowych słuchawek").

Co zrobić, jeśli nie powiedzie się parowanie (rejestracja dodatkowych słuchawek w stacji bazowej)?

Pamięć stacji bazowej jest pełna. Przejdź do opcji > **[Usługi] > [Wyrejestruj]**, aby wyrejestrować nieużywane słuchawki i spróbować ponownie.

Wybrałem niewłaściwy język, którego nie rozumiem. Co należy zrobić?

- Naciśnij przycisk , aby powrócić do ekranu trybu gotowości.
- Naciśnij przycisk , aby przejść do ekranu menu głównego.
- Na ekranie zostaną wyświetlone następujące opcje:

<b>[Config. tel.] &gt; [Limba]</b>	<b>[Konfig. telef.] &gt; [Język]</b>
<b>[Nast. tel.] &gt; [Jazyk]</b>	<b>[Tel.beáll.] &gt; [Nyelv]</b>
<b>[Phone setup] &gt; [Language]</b>	<b>[Nast. telefona] &gt; [Jezik]</b>
<b>[Post. tel.] &gt; [Jezik]</b>	<b>[Nastav. tel.] &gt; [Jazyk]</b>
<b>[Настр. тел.] &gt; [Эзик]</b>	<b>[Post. tel.] &gt; [Jezik]</b>

- Wybierz odpowiednią z nich, aby przejść do opcji języka.
- Wybierz swój język.

Co zrobić, jeśli słuchawka jest w trybie wyszukiwania?

- Upewnij się, że stacja bazowa jest podłączona do zasilania.
- Zarejestruj słuchawkę w stacji bazowej.
- Przenieś słuchawkę bliżej stacji bazowej.

Nie mogę zmienić ustawień poczty głosowej, co należy zrobić?

Usługa poczty głosowej jest zarządzana przez dostawcę usług, a nie przez telefon. Aby zmienić ustawienia, skontaktuj się z dostawcą usług.

### Brak wskazania

- Upewnij się, że akumulatory są naładowane.
- Upewnij się, że działa zasilanie oraz linia telefoniczna.

Sluchawka podłączona do ładowarki nie ładuje się.

- Upewnij się, że baterie zostały włożone prawidłowo.
- Upewnij się, że słuchawka jest prawidłowo podłączona do ładowarki. Podczas ładowania wyświetlana jest animowana ikona akumulatora.
- Upewnij się, że ustawienie sygnału dokowania jest włączone. Prawidłowe umieszczenie słuchawki na ładowarce jest sygnalizowane charakterystycznym dźwiękiem dokowania.
- Styki ładowania są zabrudzone. Najpierw odłącz zasilanie, a następnie wyczyść styki miękką szmatką.
- Kup nowe o takich samych parametrach technicznych.

Niska jakość dźwięku (trzaski, echo itp.)

- Sluchawka znajduje się prawie poza zasięgiem. Przejdź bliżej stacji bazowej.
- Telefon odbiera zakłócenia od znajdujących się w pobliżu urządzeń elektrycznych. Przenieś stację bazową z dala od takich urządzeń.
- Telefon znajduje się w pomieszczeniu o grubych ścianach. Przenieś stację bazową z dala od takich ścian.

Sluchawka nie dzwoni.

Upewnij się, że dzwonek w słuchawce jest włączony.

ID dzwoniącego nie wyświetla się.

- Usługa nie jest włączona. Skontaktuj się z dostawcą usług.
- Informacje o rozmówcy zostały utajnione lub są niedostępne.