

دليل المستخدم



PHILIPS

D141
D146

هاتف لاسلكي

هاتف لاسلكي مع جهاز رد

سجّل منتجك واحصل على الدعم من

www.philips.com/support

إرشادات سلامة هامة



تحذير

- يتم تصنيف الشبكة الكهربائية على أنها خطيرة. الطريقة الوحيدة لإيقاف تشغيل الشاحن هي فصل وحدة التزويد بالطاقة عن مأخذ التيار الكهربائي. تأكد من أنه يسهل الوصول إلى مأخذ التيار الكهربائي بشكل دائم.
- راجع معلومات السلامة قبل استخدام المنتج.
- يعلن قسم Gibson Innovations بموجب هذا المستند أن هذا المنتج متوافق مع المتطلبات الأساسية وغيرها من أحكام توجيه المفوضية الأوروبية 2014/53/EU.
- لا تستخدم إلا مصادر الطاقة المدرجة في إرشادات المستخدم.
- لا تستخدم إلا البطاريات المدرجة في إرشادات المستخدم.
- أبقِ المنتج بعيداً عن السوائل.
- احذر خطر الانفجار في حال تم استبدال البطارية بنوع غير صحيح.
- تخلّص من البطاريات المستعملة وفقاً للإرشادات.
- عند رنين الهاتف أو تنشيط وضع حر اليدين، احتفظ بالسماعة بعيداً عن أذنك لتجنب إلحاق الضرر بسمعك.

أثناء المكالمة

دقتر الهاتف	MENU OK
الوصول إلى قائمة إعادة الطلب.	REDIAL C
تعديل مستوى الصوت	▲/▼
إعادة الاتصال (معتمد على الشبكة).	R
إنهاء المكالمات	☎
إدخال فترة إيقاف مؤقت (اضغط باستمرار).	#
تشغيل/إيقاف تشغيل مكبر الصوت	🔊
كتم/إلغاء كتم الميكروفون	🔇

في القائمة

التأكيد / التحديد / الدخول إلى قائمة الخيارات	☑
إلغاء / السابق	☐
لأعلى / لأسفل	▲/▼
الخروج من القائمة	☎

إدخال في النص

حذف النص	☒
إدخال مساحة	0
اليسار / اليمين	◀/▶
تبديل الحرف الكبير/الصغير (اضغط باستمرار).	#a/A

وضع الاستعداد

للقائمة الرئيسية	MENU OK
الوصول إلى قائمة إعادة الطلب.	REDIAL C
دقتر الهاتف	☎
سجل المكالمات	📞
إجراء المكالمات وتلقيها	R
قم بتشغيل السماعة أو إيقاف تشغيلها. (اضغط باستمرار).	☎
إجراء مكالمات داخلية (اضغط باستمرار).	*INT
إقفال/فتح لوحة المفاتيح. (اضغط باستمرار).	0
إجراء المكالمات وتلقيها من خلال مكبر الصوت	🔊
D146 فقط: اضغط لتشغيل رسالة جديدة من جهاز الرد الآلي / الوصول إلى قائمة جهاز الرد الآلي.	📞

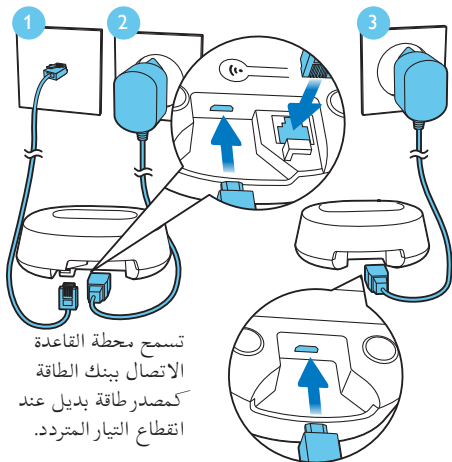


رموز الشاشة

- || يُظهر حالة الاتصال بين سماعة الهاتف والقاعدة. كلما ازداد عدد الخطوط، كانت قوة الإشارة أفضل.
- ☎ ويبقى مضاءً بشكل ثابت أثناء استعراض المكالمات الواردة في سجل المكالمات.
- ☎ يشير هذا الرمز إلى مكالمات صادرة في قائمة إعادة الطلب.
- ☎ يومض هذا الرمز عند وجود مكالمات فائتة جديدة أو أثناء استعراض المكالمات الفائتة الجديدة. ويبقى مضاءً بشكل ثابت أثناء استعراض المكالمات الفائتة في سجل المكالمات التي سبق وتمت قراءتها.
- ☎ يومض هذا الرمز عند تلقي مكالمات واردة. ويبقى مضاءً بشكل ثابت أثناء إجراء مكالمات.

- 🔊 مكبر الصوت قيد التشغيل.
- 🔇 الرنين متوقف عن التشغيل.
- 📞 D146 فقط: جهاز الرد: يومض عند توفر رسالة جديدة أو عندما تصبح الذاكرة مليئة. يتم عرضه عندما يكون جهاز الرد الخاص بالهاتف قيد التشغيل.
- ✉ مؤشر الرسائل الصوتية: يومض للرسائل الجديدة، ويكون ثابتاً للرسائل التي تمت مراجعتها.
- ▲▼ يتم عرض هذا الرمز عند التمرير لأعلى/لأسفل عبر القائمة أو عند زيادة مستوى الصوت أو تخفيضه.
- ▶ هناك أرقام إضافية في الجهة اليمنى. اضغط على REDIAL C للقراءة.

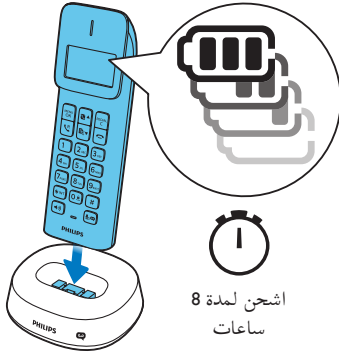
2 التوصيل



تسمح محطة القاعدة
الاتصال بينك الطاقة
كمصدر طاقة بديل عند
انقطاع التيار المتردد.

الهواتف المزودة
بسماعات متعددة فقط.

شحن الهاتف



اشحن لمدة 8
ساعات

70% <

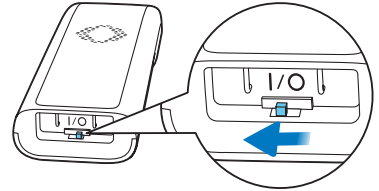
70% - 40%

40% - 10%

وميض: بطارية ضعيفة

تمرير: الشحن قيد التقدم

تشغيل هاتفك



ملاحظة

لن يتم شحن البطاريات إذا لم يتم تشغيل مفتاح السماعه.

تكوين الهاتف

- 1 عند استخدام الهاتف للمرة الأولى، ترى رسالة ترحيب (حسب البلد).
- 2 اعمد إلى تعيين البلد واللغة عند مطالبتك بذلك.

دفتر الهاتف

إضافة تسجيل

- 1 اضغط على **MENU OK**.
- 2 حدّد **[PHONEBOOK]** < **[ADD NEW]**.
- 3 اتبع التعليمات التي تظهر على الشاشة.

الاتصال من دليل الهاتف

- 1 اضغط على **▲**.
- 2 حدّد تسجيلاً واضغط على **R**.

سجل المكالمات

الاتصال من سجل المكالمات

- 1 اضغط على **▼**.
- 2 حدّد تسجيلاً واضغط على **R**.

عرض السجل

- 1 اضغط على **▼** < **MENU OK** < **[VIEW]**.

حفظ السجل

- 1 اضغط على **▼**.
- 2 حدّد تسجيلاً واضغط على **MENU OK** < **[SAVE NUMBER]**.
- 3 اتبع التعليمات التي تظهر على الشاشة.

حذف التسجيل

- 1 اضغط على **▼** < **MENU OK** < **[DELETE]**.
- 2 اتبع التعليمات التي تظهر على الشاشة.

قائمة إعادة الطلب

الاتصال من قائمة إعادة الطلب

- 1 اضغط على **REDIAL C**.
- 2 حدّد تسجيلاً واضغط على **R**.

حفظ السجل

- 1 اضغط على **REDIAL C**.
- 2 حدّد تسجيلاً واضغط على **MENU OK** < **[SAVE NUMBER]**.
- 3 اتبع التعليمات التي تظهر على الشاشة.

حذف التسجيل

- 1 اضغط على **REDIAL C** < **MENU OK** < **[DELETE]**.
- 2 اتبع التعليمات التي تظهر على الشاشة.

جهاز الرد (لـ D146 فقط)

تشغيل جهاز الرد الآلي أو إيقاف تشغيله

- 1 اضغط على **MENU OK** < **[ANSW MACHINE]** < **[ON/OFF]**.
- 2 اتبع التعليمات التي تظهر على الشاشة.
 - يعني **[ON]** < **[ANSWER ONLY]** أن آلة الرد قيد التشغيل. يتم الردّ على المكالمات فقط ولا يتم تسجيل الرسائل.
 - يعني **[ON]** < **[RECORD ALSO]** أن آلة الرد قيد التشغيل. يتم الردّ على المكالمات وتسجيل الرسائل.

الإصغاء إلى الرسائل الواردة

- 1 اضغط على **MENU OK** < **[ANSW MACHINE]** < **[PLAY]**.

حذف رسالة واردة

- 1 عند الإصغاء إلى الرسالة، اضغط على **MENU OK** للدخول إلى قائمة الخيارات.
- 2 حدّد **[DELETE]**، ثم اضغط على **MENU OK** للتأكيد.

تسجيل السماعة أو سماعات إضافية

يمكنك تسجيل سماعات إضافية في محطة القاعدة.

- 1 اضغط باستمرار على **OK** (على محطة القاعدة لمدة 10 ثوانٍ).
- 2 اضغط على **MENU OK**.
- 3 حدّد **[SERVICES]** < **[REGISTER]**، ثم اضغط على **MENU OK** للتأكيد.
- 4 أدخل رمز PIN/رمز المرور (0000) الخاص بالنظام.
- 5 اضغط على **MENU OK** لتأكيد رمز PIN/رمز المرور.
 - يكتمل التسجيل في أقل من دقيقتين.

ملاحظة

- رمز PIN المحدد مسبقاً هو 0000.
- إن السماعة والقاعدة متوافقتان مع GAP (ملف التعريف للوصول العام)، لذلك فهما تضمنان تشغيل الوظائف الأساسية: تسجيل سماعة واستلام الخط والردّ على مكالمات وإجراء مكالمات وتلقي مكالمات. قد لا تتوفر الميزات المتقدمة على طرازات أخرى. لتسجيل السماعة على قاعدة أخرى متوافقة مع GAP، اتبع إجراء التسجيل للقاعدة.

استعادة الإعدادات الافتراضية

يمكنك إعادة تعيين إعدادات هاتفك إلى إعدادات المصنّع الأصلية، واستعادة رمز PIN/كلمة المرور الأصلية.

- 1 اضغط على **MENU OK**.
- 2 حدّد **[SERVICES]** < **[RESET]**، ثم اضغط على **MENU OK** للتأكيد.
- 3 اتبع التعليمات التي تظهر على الشاشة.

بيانات تقنية



البطارية

بطاريات قابلة لإعادة الشحن من نوع نيكل ميتال هايدريد
قوة 2,4 فولت و300 ميلي أمبير في الساعة، غير قابلة للإزالة
المحوّل (القاعدة والشاحن):

الإخراج:	الدخل:	SPPS:
5 فولت	100-240 فولت~	SSY050050-UK
500 ميلي أمبير	200 ميلي أمبير	60/50 هرتز

مصدر الطاقة البديل

بنك الطاقة: الإخراج: 5 فولت للتيار المباشر وقوة 500 ميلي
أمبير (الحد الأدنى)

دليل هاتف يتضمن 50 إدخال

سجل مكالمات يتضمن 20 إدخالاً

مدة التحدث: 10 ساعة

وقت الاستعداد: 200 ساعة

قوة إخراج تردد الراديو: > 24 ديسيبل ميلي واط

نطاق التردد: 1880 جيجاهرتز ~ 1900 ميجاهرتز

ملاحظة



يمكنك العثور على إقرار المطابقة على www.p4c.philips.com

الأسئلة المتداولة ?

تعرض السماعة [SEARCHING] أو [UNAVAILABLE] أو [UNREGISTERED]، فماذا يجب أن أفعل؟

- تأكد من أن القاعدة متصلة بمصدر طاقة.
 - السماعة خارج النطاق. ضعها بالقرب من محطة القاعدة.
 - السماعة غير مقترنة بالقاعدة. سجّل السماعة على القاعدة.
- في حال فشل إقران (تسجيل) السماعة أو السماعات الإضافية بالقاعدة، ماذا يجب أن أفعل؟

• ذاكرة القاعدة ممتلئة. قم بالوصول إلى ^{MENU} OK <

[SERVICES] < [UNREGISTER] لإلغاء تسجيل

- السماعات غير المستخدمة وأعد المحاولة.
- في حال فشلت عملية التسجيل، أفضل محوّل الطاقة عن القاعدة واعمد إلى توصيله من جديد. انتظر لمدة 15 ثانية، ثم كرر إجراء التسجيل.

تفرغ طاقة البطارية بسرعة كبيرة.

لم يتم شحن البطارية بالكامل. اترك السماعة على قاعدة الشاحن لمدة 8 ساعات على الأقل أو حتى يتوقف رمز البطارية على السماعة عن الوميض ويشير إلى امتلاء الشريط.

شاشة العرض لا تعمل

- تأكد من أنه تم شحن البطاريات.
- تأكد من توفر الطاقة ومن توصيلات الهاتف.

الصوت غير واضح (لقطقات، صدى، وغير ذلك.)

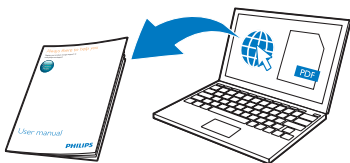
- السماعة خارج النطاق تقريباً. ضعها بالقرب من محطة القاعدة.
- حدوث تشويش من الأجهزة الكهربائية المجاورة. ضع محطة القاعدة بعيداً عنها.
- الهاتف موجود في مكان ذي جدران سميكة. ضع القاعدة بعيداً عن تلك الجدران.
- يتلقى الهاتف تداخلاً من اتصال DSL (خط المشترك الرقمي). ثبتت تصفية DSL لتفادي الضجيج. اتصل بموفر الخدمة للحصول على تصفية DSL.

السماعة لا ترنّ.

تأكد من تشغيل نغمة رنين السماعة.

معرف المتصل لا يعمل.

- لم يتم تنشيط الخدمة. راجع موفر الخدمة.
- المعلومات الخاصة بالمتصل محجوبة أو غير متوفرة.



www.philips.com/support

للموصول إلى تعليمات المستخدم عبر إنترنت، استخدم رقم الطراز المرجع المكتوب على ملصق المنتج في أسفل القاعدة.



UM_D141-146
90_AR_V1.0
WK17191

يشير هذا الرمز إلى أن المنتج يخضع للتوجيه الأوروبي 2012/19/EU. تم تصنيع هذا المنتج وبيعه من قبل شركة Gibson Innovations Ltd التي تتحمل مسؤوليته بالكامل، وهي تعتبر الشركة الضامنة لهذا المنتج.

إن Philips وشعار الدرع هما علامتان تجاريتان لشركة Koninklijke Philips N.V. ويتم استخدامهما بموجب ترخيص من قبل Koninklijke Philips N.V.