

# Sempre pronto a ajudar

Registe o seu produto e obtenha suporte em  
[www.philips.com/support](http://www.philips.com/support)



AJ3116



## Manual do utilizador

**PHILIPS**



# Índice

---

<b>1</b>	<b>Importante</b>	<b>2</b>
----------	-------------------	----------

---

<b>2</b>	<b>Aviso</b>	<b>3</b>
----------	--------------	----------

---

<b>3</b>	<b>O seu rádio relógio</b>	<b>4</b>
	Introdução	4
	Conteúdo da embalagem	4
	Visão geral do rádio relógio	5

---

<b>4</b>	<b>Introdução</b>	<b>6</b>
	Colocar a pilha	6
	Ligar a corrente	6
	Acertar hora	6

---

<b>5</b>	<b>Ouvir rádio FM</b>	<b>7</b>
	Sintonizar estações de rádio FM	7
	Memorizar estações de rádio FM manualmente	7
	Seleccionar uma estação de rádio programada	7
	Ajustar o volume	7

---

<b>6</b>	<b>Outras funções</b>	<b>8</b>
	Definir o despertador	8
	Definir o temporizador	9

---

<b>7</b>	<b>Informações do produto</b>	<b>10</b>
	Especificações	10

---

<b>8</b>	<b>Resolução de problemas</b>	<b>11</b>
----------	-------------------------------	-----------

# 1 Importante



## Aviso

- Nunca retire o revestimento deste rádio relógio.
  - Nunca lubrifique nenhuma peça deste rádio relógio.
  - Nunca coloque este rádio relógio em cima de outros equipamentos eléctricos.
  - Mantenha este rádio relógio afastado de luz solar directa, fontes de chamas sem protecção ou fontes de calor.
  - Certifique-se de que dispõe de acesso fácil ao cabo de alimentação, à ficha ou ao transformador para desligar o rádio relógio da alimentação.
- Leia estas instruções.
  - Respeite todos os avisos.
  - Siga todas as instruções.
  - Não bloqueie as ranhuras de ventilação. Instale-o de acordo com as instruções do fabricante.
  - Não o instale perto de fontes de calor como radiadores, condutas de ar quente, fogões ou outros aparelhos (incluindo amplificadores) que emitam calor.
  - Evite que o cabo de alimentação seja pisado ou comprimido de algum modo, sobretudo nas fichas, tomadas e no ponto de saída do rádio relógio.
  - Use apenas acessórios especificados pelo fabricante.
  - Desligue o aparelho durante a ocorrência de trovoadas ou quando não o utilizar por longos períodos.
  - Solicite sempre assistência junto de pessoal qualificado. É necessária assistência quando o aparelho foi de algum modo danificado – por exemplo, danos no cabo ou ficha de alimentação, derrame de líquidos ou introdução de objectos no interior do aparelho, exposição do aparelho a chuva ou humidade, funcionamento anormal do aparelho ou queda do mesmo.
  - Utilização das pilhas ATENÇÃO – Para evitar derrames das pilhas e potenciais danos físicos, materiais ou do rádio relógio:
    - Coloque todas as pilhas da forma correcta, com as polaridades + e – como marcadas na unidade.
    - Retire as pilhas quando o aparelho não for utilizado por longos períodos.
    - A pilha não deve ser exposta a calor excessivo, por exemplo a luz solar; fogo ou fontes de calor semelhantes.
  - Este rádio relógio não deve ser exposto a gotas e salpicos.
  - Não coloque quaisquer fontes de perigo em cima do rádio relógio (por exemplo, objectos com líquidos ou velas acesas).
  - Se a tomada da ficha adaptadora for utilizada para desligar o dispositivo, esta deve permanecer preparada para funcionamento.

## 2 Aviso

Quaisquer alterações ou modificações feitas a este dispositivo que não sejam expressamente aprovadas pela Gibson Innovations poderão anular a autoridade do utilizador para operar o equipamento.

A Gibson Innovations declara, através deste documento, que este produto cumpre os requisitos essenciais e outras disposições relevantes da Directiva 2014/53/UE. Pode encontrar a Declaração de conformidade em [www.philips.com/support](http://www.philips.com/support).

### Eliminação do seu antigo produto



O produto foi concebido e fabricado com materiais e componentes de alta qualidade, que podem ser reciclados e reutilizados.



Este símbolo num produto significa que o produto está abrangido pela Directiva Europeia 2012/19/UE. Informe-se acerca do sistema de recolha selectiva local para produtos eléctricos e electrónicos. Siga as regras locais e nunca elimine o produto juntamente com os resíduos domésticos comuns. A eliminação correcta de produtos usados ajuda a evitar consequências prejudiciais para o meio ambiente e para a saúde pública.

### Informações ambientais

Omitiram-se todas as embalagens desnecessárias. Procurámos embalar o produto para que simplificasse a sua separação em três materiais: cartão (embalagem), espuma de poliestireno (protecção) e polietileno (sacos, folha de espuma protectora).

O sistema é constituído por materiais que podem ser reciclados e reutilizados se desmontados por uma empresa especializada.

Cumpra os regulamentos locais no que respeita à eliminação de embalagens, pilhas gastas e equipamentos obsoletos.



A marca com a palavra Bluetooth® e respectivos logótipos são marcas comerciais registadas da Bluetooth SIG, Inc. e qualquer utilização da Philips é feita sob licença.

# 3 O seu rádio relógio

Parabéns pela compra do seu produto e bem-vindo à Philips! Para tirar o máximo partido da assistência oferecida pela Philips, registe o seu produto em: [www.philips.com/support](http://www.philips.com/support).

---

## Introdução

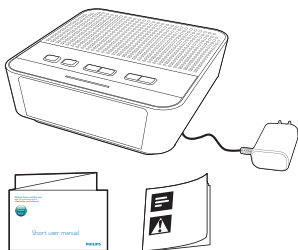
Com este rádio relógio, pode

- ouvir rádio FM;
- definir dois alarmes para tocarem a horas diferentes.

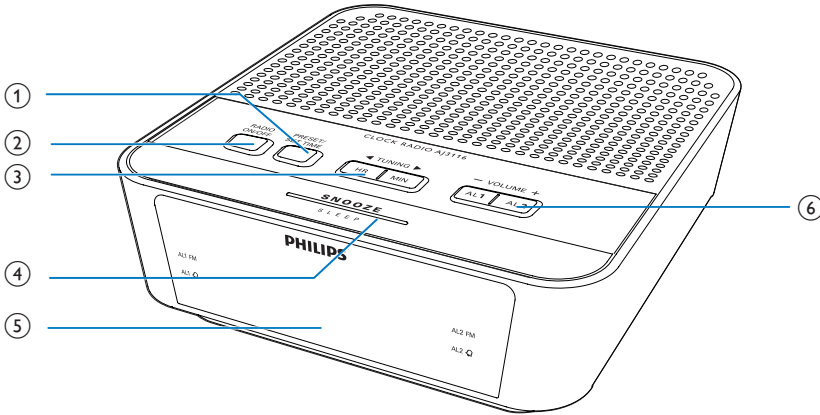
---

## Conteúdo da embalagem

Verifique e identifique o conteúdo da embalagem.



## Visão geral do rádio relógio



### ① PRESET/SET TIME

- Memorizar estações de rádio.
- Seleccionar uma estação de rádio programada.
- Acertar a hora.

### ② RADIO ON/OFF

- Prima para ligar ou desligar o rádio.

### ③ HR/MIN/ ◀ TUNING ▶

- Sintonizar estações de rádio FM.
- Definir horas e minutos.

### ④ SNOOZE/SLEEP

- Repetir alarme.
- Definir o temporizador.

### ⑤ Painel do visor

- Apresentar estado actual.

### ⑥ AL1/AL2/- VOLUME +

- Definir o alarme.
- Ajustar o volume.

# 4 Introdução

Siga sempre as instruções dadas neste capítulo pela devida sequência.

## Colocar a pilha

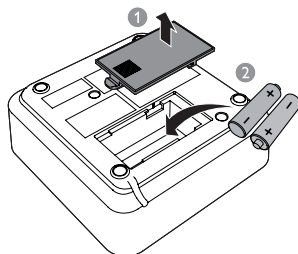
As pilhas só fornecem energia de reserva às definições do relógio e do alarme.



### Atenção

- Risco de explosão! Mantenha as pilhas afastadas do calor, luz solar ou chamas. Nunca elimine as pilhas queimando-as.
- As pilhas contêm substâncias químicas, pelo que devem ser eliminadas correctamente.

Insira 2 pilhas AAA com a polaridade adequada (+/-), como ilustrado.



## Ligar a corrente



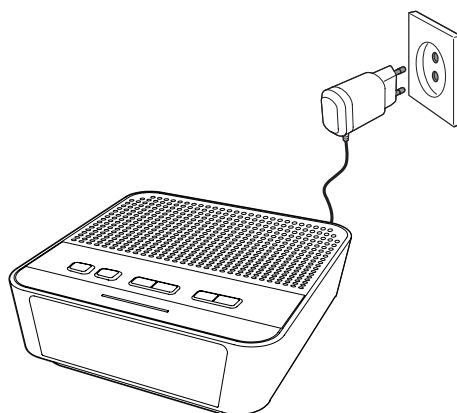
### Atenção

- Risco de danos no produto! Certifique-se de que a tensão corresponde à indicação impressa na parte posterior ou inferior do rádio relógio.
- Risco de choque eléctrico! Ao desligar o transformador, retire sempre a ficha da tomada puxando pela própria ficha. Nunca puxe o cabo.



### Nota

- A placa de identificação encontra-se na parte inferior do rádio relógio.

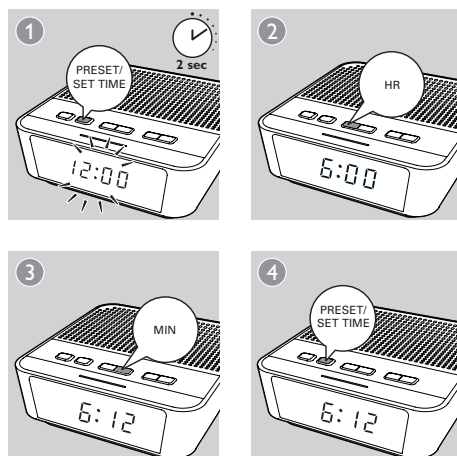


## Acertar hora



### Nota

- Só pode definir a hora em modo de espera.





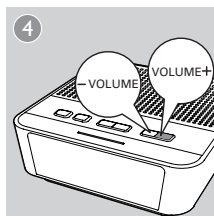
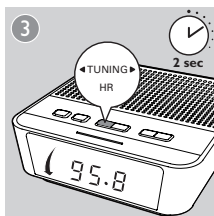
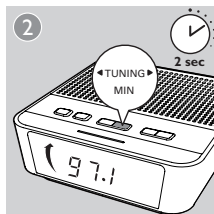
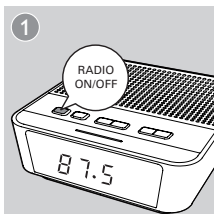
# 5 Ouvir rádio FM

## Nota

- Mantenha o rádio relógio afastado de outros dispositivos electrónicos para evitar interferências de rádio.
- Para uma melhor recepção, estenda completamente e ajuste a posição da antena FM.

## Sintonizar estações de rádio FM

- 1 Prima **RADIO ON/OFF** para ligar o rádio FM.
- 2 Mantenha **◀TUNING▶** premido durante dois segundos.  
↳ O rádio relógio sintoniza automaticamente uma estação com uma recepção forte.
- 3 Repita o passo 2 para sintonizar mais estações de rádio.



**Para sintonizar uma estação manualmente:**  
No modo do sintonizador, prima **◀TUNING▶** repetidamente para seleccionar uma frequência.

## Nota

- A grelha de sintonização do rádio relógio é de 50 kHz, a frequência de rádio no visor irá aumentar em 0,1 MHz ao premir **◀TUNING▶** duas vezes.

## Memorizar estações de rádio FM manualmente

Pode memorizar até 10 estações de rádio FM.

- 1 Sintonizar uma estação de rádio FM.
- 2 Mantenha **PRESET** premido durante dois segundos.  
↳ O número de programação fica intermitente.
- 3 Prima **◀TUNING▶** repetidamente para seleccionar um número.
- 4 Prima novamente **PRESET** para confirmar.
- 5 Repita os passos 1 a 4 para memorizar as outras estações.

## Dica

- Para eliminar uma estação pré-memorizada, memorize outra estação na sua posição.

## Seleccionar uma estação de rádio programada

No modo do sintonizador, prima **PRESET** repetidamente para seleccionar uma estação programada.

## Ajustar o volume

Durante a audição, prima **-VOLUME +** para ajustar o volume.

## 6 Outras funções

### Definir o despertador

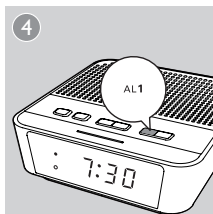
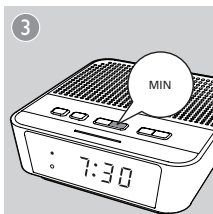
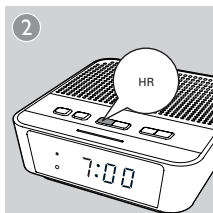
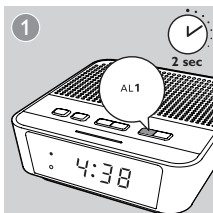
#### Definir o alarme

##### Nota

- Só pode definir o alarme em modo de espera.
- Assegure-se de que acertou o relógio correctamente.

Siga os passos da ilustração para definir o primeiro alarme.

- **AL1:** definir o primeiro alarme.
- **AL2:** definir o segundo alarme.



##### Dica

- O rádio relógio sai do modo de definição do alarme, depois de estar inactivo durante 10 segundos.

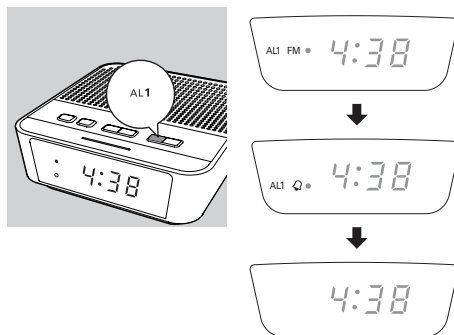
### Seleccionar a fonte de alarme

Pode seleccionar a rádio FM ou o sinal sonoro como fonte de alarme.

- ↳ O ícone do alarme correspondente acende-se.

##### Nota

- Foi concebida uma função de despertar suave apenas para a fonte de rádio.



### Activar/desactivar o despertador

Prima **AL1** ou **AL2** repetidamente para activar ou desactivar o despertador:

- ↳ Se o despertador estiver desactivado, o indicador do alarme apaga-se.
- ↳ O alarme é repetido no dia seguinte.

### Repetir alarme

Quando o alarme é emitido, prima **SNOOZE**.

- ↳ O alarme pára e é repetido nove minutos mais tarde.

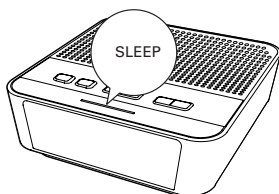
## Definir o temporizador

Este rádio relógio pode mudar para o modo de espera automaticamente depois de um período de tempo predefinido.

- Prima **SLEEP** repetidamente para seleccionar um período de tempo (em minutos).
  - ↳ O rádio relógio muda automaticamente para o modo de espera depois do período predefinido.

**Para cancelar o temporizador:**

- Prima **SLEEP** repetidamente até **[OFF]** (desligado) ser apresentado.



15 → 30 → 60 → 90 → 120



# 7 Informações do produto



## Nota

- As informações do produto estão sujeitas a alteração sem aviso prévio.

## Especificações

### Amplificador

Potência efectiva	200 mW RMS
-------------------	------------

### Sintonizador (FM)

Gama de sintonização	87,5-108 MHz
----------------------	--------------

Grelha de sintonização	100 KHz
------------------------	---------

#### Sensibilidade

– Mono, relação S/R 26 dB	<22 dBf
---------------------------	---------

– Estéreo, relação S/R 46 dB	<51,5 dBf
------------------------------	-----------

Distorção harmónica total	< 3%
---------------------------	------

Relação sinal/ruído	>50 dBA
---------------------	---------

## Informações gerais

Alimentação de CA (transformador)	Nome da marca: Philips; Modelo: AS030-060-EE050 ou EML0600500; Entrada: 100-240 V~, 50/60 Hz, 0,15 A; Saída: 6 V = 0,5 A
-----------------------------------	---

Consumo de energia em funcionamento	<5 W
-------------------------------------	------

Consumo de energia em modo de espera	<1 W
--------------------------------------	------

#### Dimensões:

Unidade principal (L x A x P)	130 x 46 x 130 mm
-------------------------------	-------------------

#### Peso

- Unidade principal	0,3 kg
---------------------	--------

# 8 Resolução de problemas



## Aviso

- Nunca retire o revestimento deste dispositivo.

A garantia torna-se inválida se tentar reparar o sistema.

Se tiver dificuldades ao utilizar este dispositivo, verifique os seguintes pontos antes de solicitar assistência. Se o problema persistir, visite a página Web da Philips ([www.philips.com/support](http://www.philips.com/support)). Ao contactar a Philips, certifique-se de que tem o dispositivo por perto e de que os números do modelo e de série estão disponíveis.

### Sem corrente

- Certifique-se de que o cabo de alimentação CA da unidade está ligado correctamente.
- Certifique-se de que há electricidade na tomada de CA.

### Sem som

- Ajuste o volume.

### Sem resposta da unidade

- Desligue e ligue novamente a ficha de corrente de CA e, em seguida, ligue novamente a unidade.

### Má recepção de rádio

- Aumente a distância entre a unidade e o televisor ou videogravador.
- Estenda completamente a antena de FM.

### O alarme não funciona

- Defina o relógio/alarme correctamente.

### Definição do relógio/alarme apagada

- A energia foi interrompida ou o cabo de alimentação foi desligado.
- Volte a definir o relógio/alarme.



Copyright © 2014 Gibson Innovations Limited. Revised Edition © 2017

This product has been manufactured by, and is sold under the responsibility of Gibson Innovations Ltd., and Gibson Innovations Ltd. is the warrantor in relation to this product.

Philips and the Philips Shield Emblem are registered trademarks of Koninklijke Philips N.V. and are used under license.

