

# 目录

## 介绍

设置	50
提供配件	50
清洁光碟	50

## 系统配置

最佳音效配置	51
放置声波投射系统 (SonoWave)	51
放置 AV 重低音扬声器	52
放置 DVD 主机	52
放置接线盒	52

## 整体连接总览 53

## 选择性设定

安装 DVD 主机於墙上	54
安装声波投射系统(SonoWave)於墙上	55

## 选择性连接

连接至逐行扫描电视	56
连接至 FM 室外天线端	56
连接至类比影音设备	57
连接至数位音响设备	57

## 遥控器 58-59

## 主机 60

## 准备使用

步骤 1: 准备遥控器	61
使用遥控器作业系统	61
步骤 2: 开启 DVD 系统	61
切换到节能待机模式	61
步骤 3: 设置电视机	62
设定逐行扫描功能 (仅限逐行扫描电视)	62-63
选择相应彩色系统	64
设置电视显示	64
步骤 4: 设置语言参数	65
萤幕显示 (OSD) 语言	65
音频、字幕和光碟功能表语言	65

## 光碟操作

可播放的光碟	66
播放光碟	67
自动节能待机模式	67
基本的播放控制	67
选择不同的重放 / 随机播放功能	68
其他的视频播放操作 (DVD/VCD/SVCD)	68
使用光碟功能表	68
观看回放信息	69
从最后一个停止点开始恢复播放	69
放大	69
切换声轨语言	70
切换字幕语言 (仅用于 DVD)	70
播放控制 (PBC) (仅用于 VCD)	70
播放 MP3/JPEG/MPEG-4 光碟	71
同步播放 MP3 音乐和 JPEG 图片	71
播放图像碟 (幻灯片)	72
预览功能	72
缩放图像	72
旋转 / 反转图像	72
支持 JPEG 图像格式	72
播放 Super Audio CD(SACD)	73
播放 DivX 磁盘	73

## DVD 设置功能表选项

进入一般设置页	74
锁定 / 解锁光碟进行观看	74
编辑光碟曲目	74-75
(对图片 CD/MP3/SACD 无效)	74-75
OSD 语言	75
萤幕保护 - 开 / 关	75
DivX® VOD 注册码	75
进入音频设置页	76
设置类比输出	76
夜间模式 - 开 / 关	76
CD 增加取样率	76
进入视频设置页	77
电视制式	77
电视显示	77
逐行扫描功能 - 开 / 关	77
图像设置	78
进入优先选择页	79
音频、字幕、光碟功能表	79
通过家长控制进行播放限制	79-80
PBC	80
MP3/JPEG 功能表 - 开 / 关	80
修改密码	81
设置 DivX 字幕字型	81
恢复原始设置	81

## 调谐器操作

调较频道	82
预设频道	82
使用随插即用	82
自动预设	83
手动预设	83
选择一个预设频道	83
删除预设频道	83
切换调频间隔	83

## 声音和音量控制

调较扬声器 [(声波投射系统(SonoWave))] -	84
调较 AV 重低音扬声器	85
选择环绕声	85
选择数位声音效果	85
音量控制	85

## 其他功能

设置睡眠计时	86
调暗系统显示屏幕	86
用遥控器操作您的飞利浦电视机	86

## 规格说明

	87
--	----

## 故障排除

	88-89
--	-------

## 词汇

	90
--	----

## 语言代码

	180
--	-----

# 介绍

## 当心!

产品不含有任何可用的维修零件。请由合格电工进行修理。

## 设置

### 寻找适合位置

- 将装置放在平坦、坚硬和稳固的表面。不要将装置放在地毯上。
- 为免令产品受热，切勿将装置放在其他设备上（例如：接收器或扩音器）。
- 不要在装置下面放置任何物品（例如光碟和杂志）。

### 通气空间

- 将装置放置在通风良好的位置，防止内部过热，保持装置背部和顶部最少有10厘米(4.5")的间隙，左侧和右侧有5厘米(2.3")的间隙，以防止过热。

### 避免高温、潮气、水及尘埃

- 装置不应暴露于滴水或泼水的环境中
- 切勿在产品上放置任何危险物品（例如：装有液体的物件、燃点著的蜡烛）

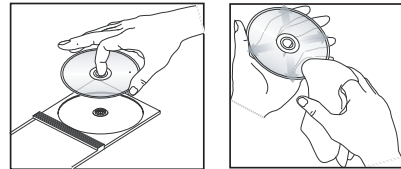
## 提供配件

- 1 个接线盒，并附有魔术贴
- 1 个 AV 重低音扬声器（附带 4 个橡皮脚垫）
- 2 个声波投射扬声器系统(SonoWave)，并附有 2 组墙上架设所需支架、螺丝和墙上插座
- 1 组 DVD 主机墙上架设所需支架、螺丝和墙上插座
- 1 个遥控器（附带电池）
- 1 条 VGA 接线（用于连接 AV 重低音扬声器与接线盒）
- 1 条 AV 重低音扬声器专用的 AC 电源线
- 快速使用指南

## 清洁光碟

如播放机内的视盘肮脏，就会产生一些问题（如画面静止，声音中断，画面失真）。要防止此等问题，光碟需要定时清洁。

如要清洁光碟，使用具有微纤维的清洁软布，由光碟的中心以直线方向抹至碟边。



## 当心!

切勿使用溶剂例如苯、稀释剂、市面上出售的清洁剂或抗静电的喷剂清洁光碟。

DVD录制器的光学装置(激光) 在操作上比普通DVD 或 CD播放机需要更多电源，用来清洁DVD 或 CD播放机的清洁CD可能会损害光学装置(激光)。因此避免使用清洁用的CD。

## 最佳音效配置

飞利浦 HTS8000S 家庭剧院系统配备了专有的双重扬声器声波投射系统(SonoWave)，较其他一般家庭剧院系统更容易安装。然而，妥善调较系统位置亦相当重要，以确保取得最佳的音场效果。

此处所示的配置图仅就系统最佳的性能表现提供参考指南，您可以寻找较适合您房间配置的其他位置，同时又能带给您绝佳听觉飨宴的选择。

图 (A)：平面配置范例

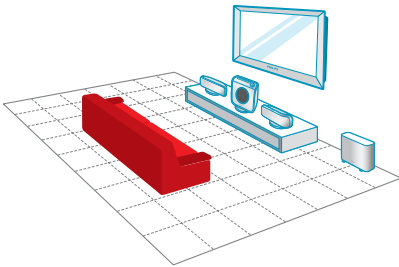
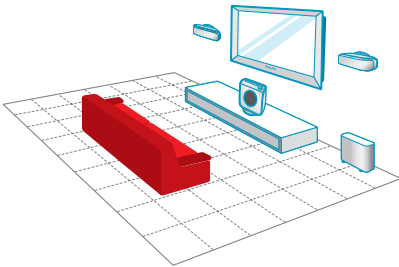


图 (B)：墙上架配置范例



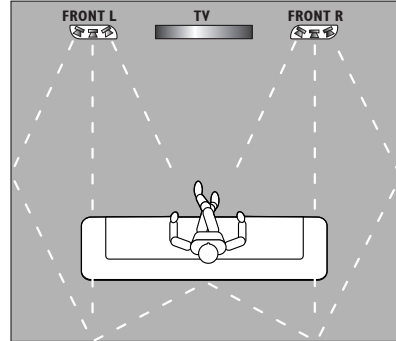
### 帮助提示：

- 欲避免电磁波干扰，请勿将声波投射系统(SonoWave)置於太靠近电视之处。
- AV 重低音扬声器和 DVD 系统周围应保持良好通风。

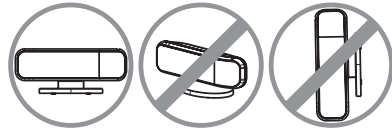
## 放置声波投射系统 (SonoWave)

在放置声波投射系统(SonoWave)时，请确保以下事项：

- 须置於同一高度及适合一般聆听位置，以取得最佳的音场效果。
- 必须与电视、左右前置扬声器（如下所示）保持同等距离。



- 须正面朝向聆听之处置放。请勿置於角落，这会降低系统的性能表现。



欲了解声波投射系统的设定(SonoWave)，请参阅第 84 页。

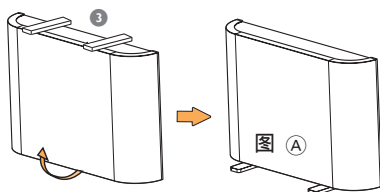
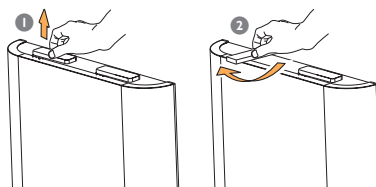
## 系统配置(续)

### 放置 AV 重低音扬声器

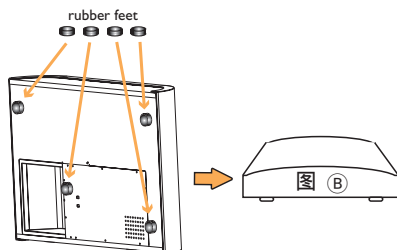
欲取得最佳效果, 请将 AV 重低音扬声器置於房间角落, 并至少与电视保持一公尺的距离。

您可以选择将 AV 重低音扬声器直立放置(如图 A) 或将其平放於桌下或架下(如图 B)。

- 欲直立放置 AV 重低音扬声器, 稍微将底部的脚拿起, 然後顺时针转动稳固竖直即可。



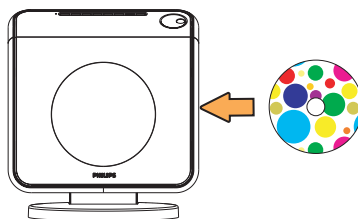
- 欲将 AV 重低音扬声器平放(横放)在地板上, 请将随附的橡皮脚垫贴在底部, 以保持良好通风, 并可防止刮痕。



欲调较 AV 重低音扬声器的音量大小, 请参阅第 85 页。

### 放置 DVD 主机

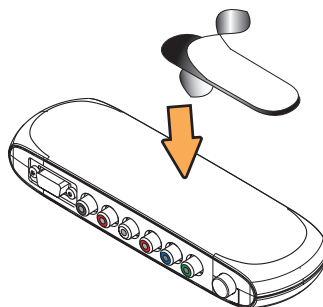
请确保右侧有足够空间, 以便於拿取光碟。



### 放置接线盒

您可以把它放在电视/架子/桌子的后方, 以将电线隐藏起来。

如欲固定, 请将随附的魔术贴一边黏在接线盒上, 另一边黏在您要固定接线盒的地方。

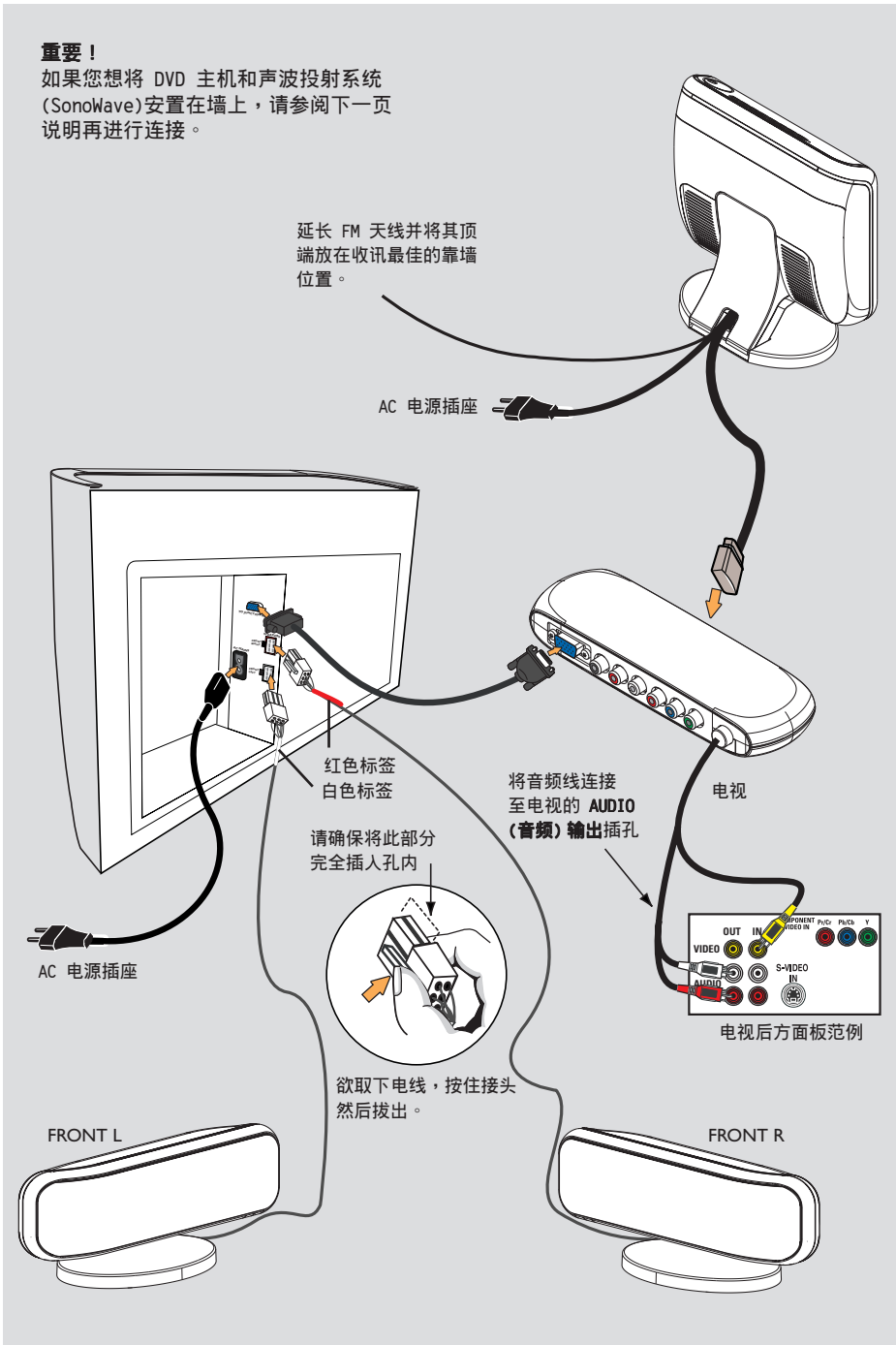


# 整体连接总览

中文(简体)

## 重要！

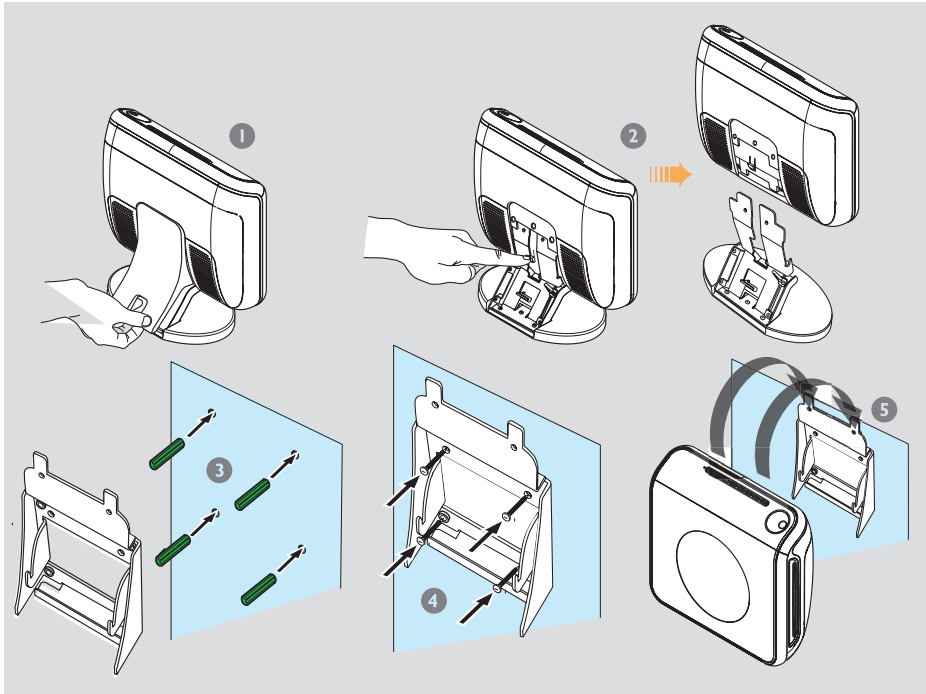
如果您想将 DVD 主机和声浪投射系统 (SonoWave) 安置在墙上，请参阅下一页说明再进行连接。



# 选择性设定

## 安装 DVD 主机於墙上

中文(简体)



您可以选择将 DVD 主机安置在墙上。选择一处无阻碍右侧光碟槽的地方。

### 小心！

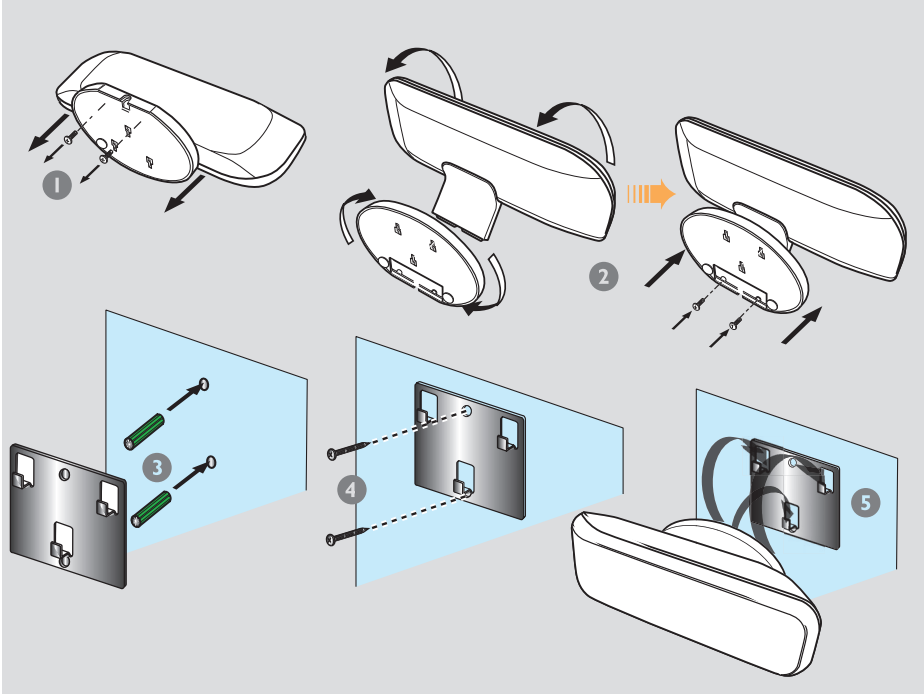
您必须请一位适当的人将支架固定在墙上。请勿擅自装设，以避免意外损坏机器或造成人员受伤。

### 帮助提示：

— 因不正确组装或架设、不当使用或滥用、或自然灾害所引起的任何意外或损坏，飞利浦概不负责。

- 1 取下 DVD 主机的後盖。
- 2 从 DVD 座将主机系统拆下时，请按住中间的钩子。
- 3 拿住随附的支架（白色）固定在一处，然后在墙上做记号以备钻孔。开始钻孔（直径约 6.5 毫米），并将塑胶墙上插座（绿色）插入孔内。
- 4 使用随附的螺丝将支架锁紧在墙上。
- 5 将 DVD 主机挂在架设好的支架上，推进支架固定锁住。

### 安装声波投射系统(SonoWave) 於墙上



中文(简体)

您可以选择将声波投射系统(SonoWave)安置在墙上。置放地点必须适合一般聆听位置，且须置於同一高度，并与电视保持同等距离。

**小心！**  
您必须请一位适当的人将支架固定在墙上。请勿擅自装设，以避免意外损坏机器或造成人员受伤。

**帮助提示：**

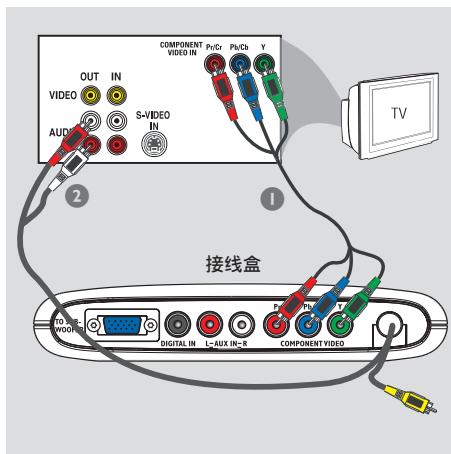
— 因不正确组装或架设、不当使用或滥用、或自然灾害所引起的任何意外或损坏，飞利浦概不负责。

- ① 将声波投射系统(SonoWave)底部的两个螺丝松开，取下底座。
- ② 将座台旋转 180 度，然後锁紧螺丝。
- ③ 拿住随附的支架（黑色）固定在一处，然后在墙上做记号以备钻孔。开始钻孔（直径约 6.5毫米），并将塑胶墙上插座（绿色）插入孔内。
- ④ 使用随附的螺丝将支架锁紧在墙上。
- ⑤ 将声波投射系统挂在架设好的支架上，推进支架固定锁住。



# 选择性连接

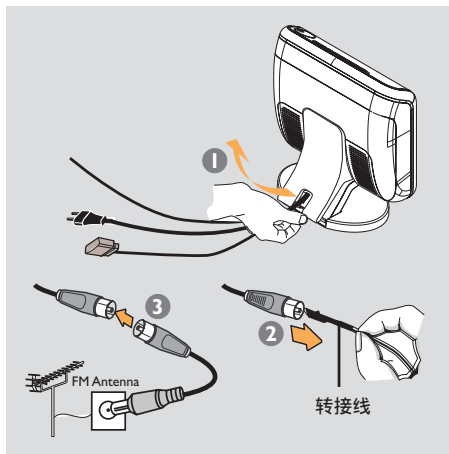
## 连接至逐行扫描电视



**重要资讯！**  
只有使用色差信号 (Y Pb Pr)，及具有逐行扫描功能的电视机时，才能达到逐行扫描的视频质量。

- 1 使用色差视频线 (红/蓝/绿，无随机提供) 将接线盒的 Y Pb Pr 插孔与电视上相应的色差视频输入插孔 (或标示为 Y Pb/Cb Pr/Cr 或 YUV) 相连接。
- 2 欲透过 DVD 系统收听电视频道，请将接线盒的音频线 (白/红) 连到电视上相应的 AUDIO OUT 插孔。
- 3 请勿将接线盒的视频线接到电视上。
- 4 请参阅第 62-63 页的详细逐行扫描设定。

## 连接至FM室外天线端



如果 FM 的收讯不良，您可以使用 FM 同轴接线 (无随机提供)，将藏在后盖中的 FM 75  $\Omega$  同轴接线直接连到 FM 室外天线端。

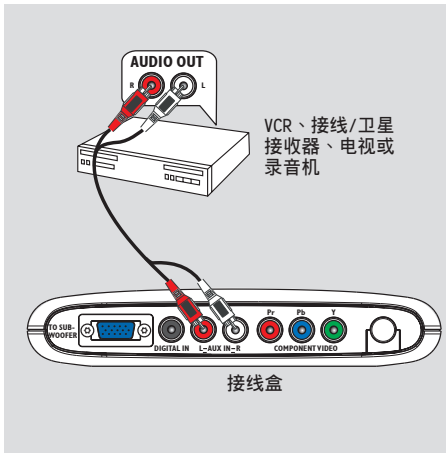
- 1 从底下将 DVD 主机的后盖推上打开。
- 2 拔下 FM 75  $\Omega$  同轴接线的 FM 转接天线。
- 3 将 FM 75  $\Omega$  同轴接线与连到 FM 室外天线端的 FM 同轴接线一端相连接。

**帮助提示：**

- 天线应尽量远离您的电视机、录影机或其他辐射源，以防产生不必要的干扰。

## 选择性连接(续)

### 连接至类比影音设备



您可以将类比影音设备（如 VCR、接线/卫星接收器、电视或录音机）连接至接线盒，以便使用家庭剧院音响系统的环绕音效。

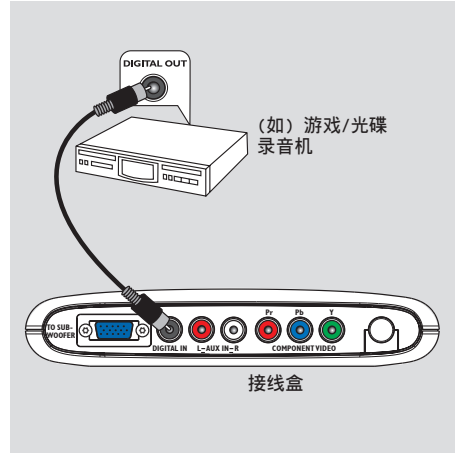
- 将接线盒的 **AUX IN (R/L)** 插孔与类比影音设备的 **AUDIO OUT** 插孔相连接。

欲聆听音效，重复按 **SOURCE** 键选择“**AUX**”作为播放音源。

**帮助提示：**

- 从本 DVD 系统录制到 VCR 是不可行的。
- 欲观赏所连接视讯设备的影像（如 VCR），请将该设备的 **VIDEO OUT** 插孔与电视的 **VIDEO IN** 插孔相连接，并在电视上选择正确的输入频道。

### 连接至数位音响设备



您可以将数位音响设备（如光碟录音机）连接至接线盒，以便使用家庭剧院音响系统的环绕音效。

- 将接线盒的 **DIGITAL IN** 插孔与数位音响设备的 **DIGITAL OUT** 插孔相连接。

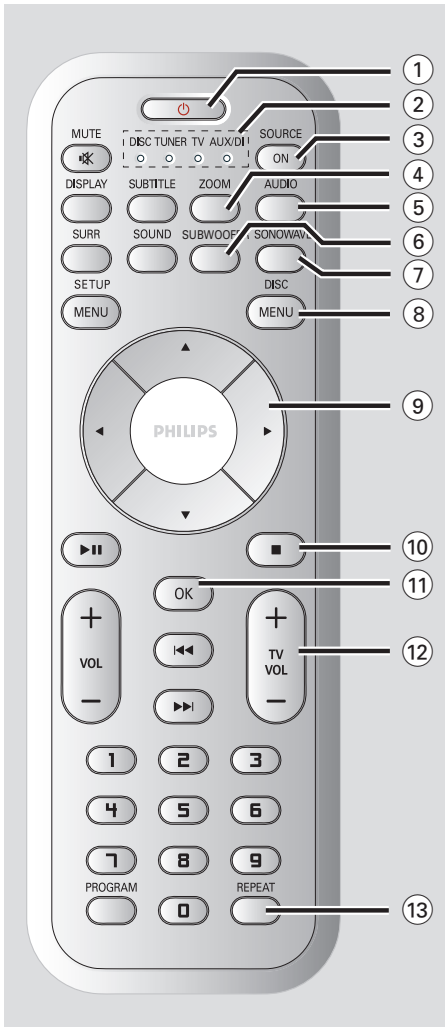
欲聆听音效，重复按 **SOURCE** 键选择“**DI**”作为播放音源。

**帮助提示：**

- 如果使用数位连接，您不能收听或录制 SACD 或 MP3CD。
- 要通过 **DIGITAL IN** 连接来播放节目，请把播放器的数位输出设定为 PCM 格式。
- 要了解完整的设备连接和使用细节，请参阅其他设备的用户手册。

# 遥控器

中文(简体)



① **⏻**  
- 转换至经济电力备用模式。

② **SOURCE** (来源) 指示灯  
- 指示播放中来源。

③ **SOURCE ON**  
- 选择相应的有效输入模式：DISC, TUNER, FM, TV 或 AUX/DI。

④ **ZOOM**  
- DISC：放大电视屏幕中的图像。

⑤ **AUDIO**  
- DISC：选择声音语言 (DVD, VCD) 或声道 (CD)。  
- TUNER (调谐器)：在立体声和单声道模式中切换。

⑥ **SUBWOOFER** (重低音扬声器)  
- 启动 AV 重低音扬声器的设定, 然后使用 VOLUME 控制来调整输出音量大小。

⑦ **SONOWAVE** (声波)  
- 启动声波投射系统 (SonoWave) 设定。请参阅第 84 页的详细调较说明。

⑧ **DISC MENU**  
- DISC：进入或退出光碟目录功能表。  
- 只适用于 VCD 2.0：  
在停止模式时, 打开/关闭播放控制 (PBC) 模式  
在播放时, 返回主功能表

⑨ **◀▶▲▼**  
- DISC：功能表专案选择。  
- TUNER (调谐器)：使用 ▲▼ 开始自动调频。  
- TUNER (调谐器)：使用 ◀▶ 选择预设的频道。

⑩ **■**  
- 退出操作。  
- DISC：停止播放。按住此键可将光碟退出。  
- TUNER (调谐器)：按住此键可消除目前预设的频道。

⑪ **OK** (确认)  
- 确认选项。  
- 按住此键可设定睡眠定时器的功能。

⑫ **TVVOL +/-**  
- 调较电视机音量 (仅限飞利浦电视机)。

⑬ **REPEAT**  
- DISC：选择各种重复模式；关掉重复模式。

## 遥控器(续)

### 14 MUTE

- 静音或恢复音量。

### 15 SUBTITLE

- DISC: 选择字幕语言。

### 16 DISPLAY (显示)

- 按住此键可变更显示面板的亮度。
- DISC: 显示有关录放影机现时状况或光碟的资讯。

### 17 SOUND (音效)

- 选择一种声效。
- 按住此键可开启/关闭夜间模式 (最佳化多元的音效输出)。

### 18 SURR

- 选择多声道环绕或立体声模式。

### 19 SETUP MENU

- DISC: 进入或退出系统设置功能表。

### 20 ► II

- DISC: 开始播放/暂停播放。
- TUNER (调谐器): 在 Plug & Play 模式下开始预设频道安装。

### 21 VOL + -

- 调较音量水平。

### 22 ◀◀ / ▶▶

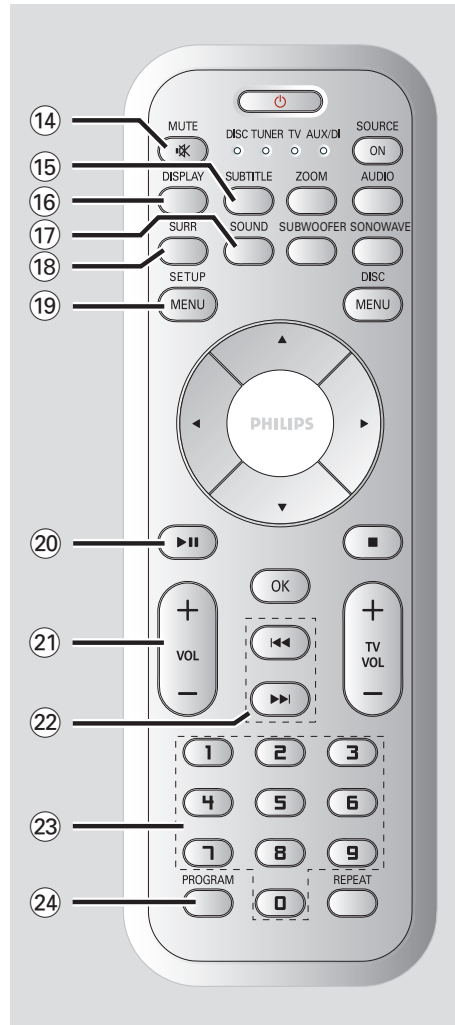
- DISC: \*向后搜索/向前搜索或选择曲目。
- TV: 选择前一个频道/后一个频道 (仅限飞利浦电视机)。
- TUNER: 上下调谐无线电频率。

### 23 数位键 (0-9)

- DISC: 输入光碟中一个曲目/标题的号码。
- TUNER (调谐器): 输入一个预设频道的号码。

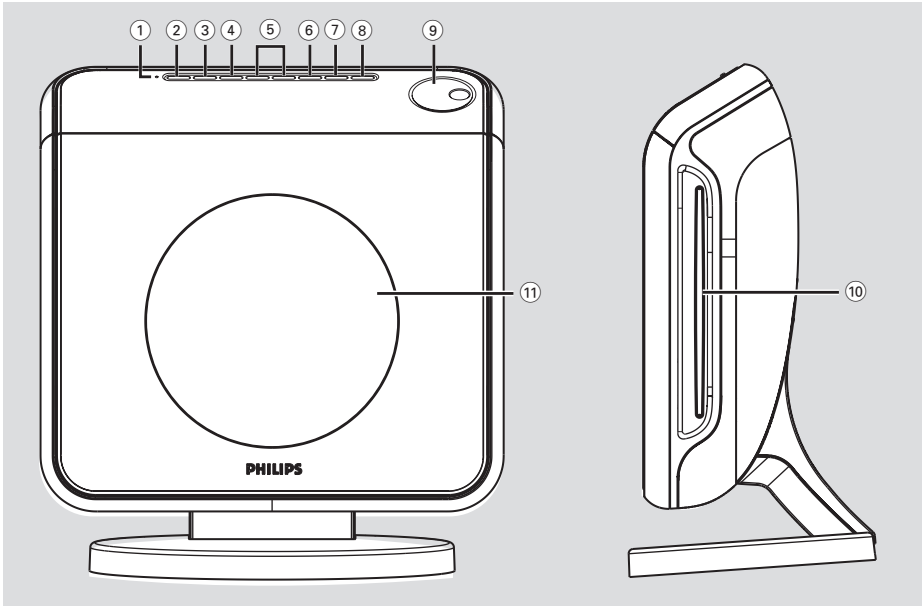
### 24 PROGRAM

- DISC: 开始编辑节目。
- TUNER (调谐器): 开始\*自动/手动预设节目。



# 主机

中文(简体)



① **ECO POWER 指示灯**

- 在经济电力备用模式时灯会亮起。

② **STANDBY ON**

- 转换至经济电力备用模式或启动系统。

③ **SOURCE**

- 选择相应的有效输入模式：DISC, TUNER FM, TV 或 AUX/DI。

④ **SURROUND**

- 选择多声道环绕或立体声模式。

⑤ **PREV / NEXT**

- DISC: \*向后搜索/向前搜索或选择曲目。
- TUNER: 上下调谐无线电频率。

⑥ **PLAY PAUSE**

- DISC: 开始/暂停播放。
- TUNER (调谐器): 在 Plug & Play 模式下开始预设频道安装。

⑦ **STOP**

- 退出操作。
- DISC: 停止播放。
- TUNER (调谐器): 按住此按钮将会删除目前预设好的频道。

⑧ **EJECT (退出)**

- 把遥控器指向这个感测器。

⑨ **VOLUME**

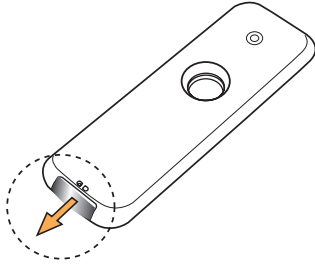
- 调较音量水平。

⑩ **光碟槽**

⑪ **系统显示面板**

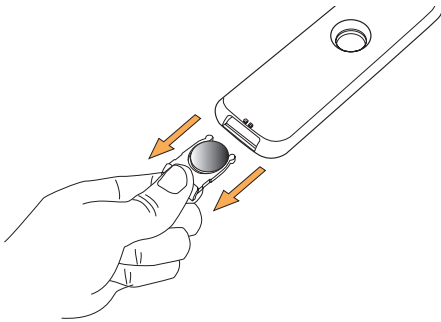
## 步骤 1：准备遥控器

开始使用遥控器前，请将塑胶保护套取下。



### 欲更换电池

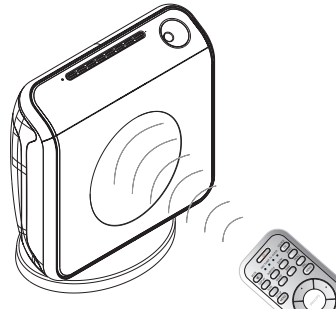
- 取出电池盒盖，然后使用 CR2025 的锂电池更换之。



### 注意！

- 如电池耗尽或长期不用遥控器时，请将电池取出。
- 电池中含有化学物质，请妥善处理电池。

## 使用遥控器作业系统



- 1 将遥控器直接对准前置面板上的传感器（iR）。
- 2 按遥控器的 **SOURCE** 按钮，选择你想控制的模式（如 TV，DISC），在 LED 面板上已选的信号源模式会亮起数秒钟。
- 3 然后选择您想要的功能（例如：▶、◀◀、▶▶）。

## 步骤 2：开启 DVD 系统

- 按 **SOURCE** 控制按钮选择：  
DISC → TUNER FM → TV → AUX →  
DI → DISC...

## 切换到节能待机模式

- 按 **STANDBY ON** (⏻)。  
→ 显示幕将变空白。  
→ 省电指示灯会显示红色。

## 准备使用(续)

### 步骤 3：设置电视机

DVD 系统与电视连接后，您必须将电视切换至输入端（如「EXT」、「0」、「AV」）的正确频道号码，以便观赏 DVD 系统的播放节目。

- 1 按 **SOURCE** 控制按钮，直到“DISC”出现在显示面板上。
- 2 打开电视，调较正确的视频输入频道。您应该可以看到电视上出现 DVD 背景蓝屏。  
→ 这个频道通常位於最低频道和最高频道之间，可能被称为 FRONT、A/V IN、VIDEO。详情请参阅您的电视机手册。  
→ 或者，您可以调到电视的频道 1，然后重复按频道往下按钮，直到出现这个视频输入频道。  
→ 或者，在电视遥控器上可能有一个按钮或切换键，用於选择不同的视频模式。

### 设定逐行扫描功能（仅限逐行扫描电视）

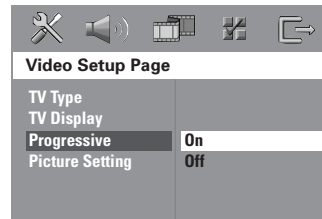
逐行扫描电视每秒的帧格较隔行扫描(传统电视)高出两倍，当中接近多出一倍的线数，逐行扫描可制造出更高解象度及更高画质的影像。

#### 重要！

在启动逐行扫描功能之前，请确定：

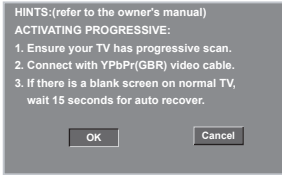
- 1) 你拥有逐行扫描功能的电视，可以接收到逐行扫描的信号。
- 2) 你使用色差视频输出(Y Pb Pr)，将 DVD 系统连接到电视机(查阅第 56 页)。

- 1 关掉电视的逐行扫描模式，或者启动隔行扫描模式(查阅电视的用户手册)。
- 2 按 **SOURCE** 控制按钮，直到“DISC”出现在显示面板上。
- 3 开启电视，拣选正确的视频输入频道(查阅第 62 页)。→ 这时候，电视屏幕应该显示蓝色的背景画面。
- 4 在遥控器上，按 **SETUP MENU** 键。
- 5 按 **▶**，选择 { Video Setup Page }。
- 6 选择 { **Progressive** } > { **On** }，然后按「OK」确认。



**提示：** 划有底线的选项 是默认设置。  
返回上一级功能表，按 **◀** 键。清除功能表，按 **SETUP MENU** 键。

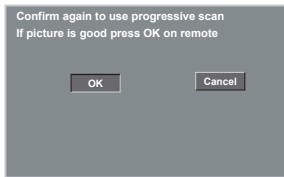
- 7 下面的菜单将在电视出现。



- 8 按 ◀ 在菜单选择 **OK**，按 **OK** 确认。

**此时电视将没有影像，直至你开启电视的逐行扫描模式。**

- 9 开启电视的逐行扫描模式（查阅电视使用手册）。  
→ 下面的菜单将在电视出现。



- 10 按 ◀ 在菜单选择 **OK**，按 **OK** 确认。  
→ 现在已完成安装，你可享受高质数的影像。

**如没有影像：**

- 等 15 秒作自动恢复。
- 或者
- 1 在 DVD 系统按 **EJECT**，关闭电视的逐行扫描模式，开启光盘托盘。
  - 2 在遥控器按 ◀。
  - 3 在遥控器按 **SUBTITLE**。  
→ 在电视会出现蓝色的DVD背景画面。

**帮助提示：**

– 市场上有些逐行扫描和高解像度的电视，不能完全和该DVD系统兼容，在逐行扫描模式播放DVD视频光盘时，出现不自然的画像，如出现此情形，请关闭在DVD系统和电视机的逐行扫描功能。

**提示：** 划有底线的选项 是默认设置。  
返回上一级功能表，按 ◀ 键。清除功能表，按 **SETUP MEMU** 键。

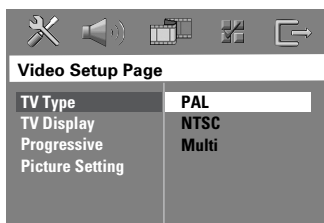


## 准备使用(续)

### 选择相应彩色系统

为了在本 DVD 系统中播放 DVD、电视机和 DVD 播放器的制式应该相匹配。在更改电视机制式之前，请确定您的电视机制式。

- 1 在 disc 模式下，按 **SETUP MENU** 键。
- 2 重复按 **▶** 键，选择 { Video Setup Page }。
- 3 按 **▲▼** 选择 {TV Type}，然后按 **▶**。



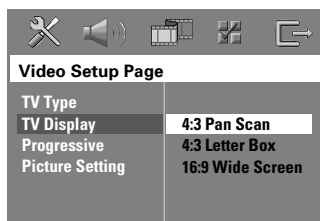
- 4 按 **▲▼** 键选择下列选项中的一项：
  - { **PAL** } — 如果电视机使用 PAL 制式，请选择此项。它会把 NTSC 制式光碟的视频信号转换成 PAL 格式输出。
  - { **NTSC** } — 如果电视机使用 NTSC 制式，请选择此项。它会把 PAL 制式光碟的视频信号转换成 NTSC 格式输出。
  - { **Multi** } — 如果电视机兼容 NTSC 制式和 PAL 制式（多制式），请选择此项。视频输出格式会与光碟的视频信号相一致。
- 5 选择其中一项设置，然后按 **OK** 键。
  - 按照电视上的指示确认选项（如果提供）
  - 如果出现空白螢幕或不正常显示，等待 15 秒后让其自动恢复。

### 设置电视显示

根据您的电视，调较 DVD 播放器的萤幕高宽比。

您要播放的光碟必须支援您所选择的萤幕高宽比；否则，在播放时，这项设置将不会对画面起作用。

- 1 在 disc 模式下，按 **SETUP MENU** 键。
- 2 重复按 **▶** 键，选择 { Video Setup Page }。
- 3 按 **▲▼** 键选择 {TV Display}，然后按 **▶** 键。



- 4 按 **▲▼** 键选择下列选项中的一项：

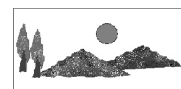
{ **4:3 Pan Scan** } — 如果您有一台普通电视，并希望图像的两边根据您的电视萤幕的高宽比进行裁切或伸缩，请选择此项。



{ **4:3 Letter Box** } — 如果您有一台普通电视，请选择此项。在这种情况下，会出现一个宽屏画面，电视萤幕的上下部分会出现黑带。



{ **16:9 Wide Screen** } — 如果您有一台宽屏电视，请选择此项。



- 5 选择一项设置，然后按 **OK** 键。

**提示：** 划有底线的选项 是默认设置。

返回上一级功能表，按 **◀** 键。清除功能表，按 **SETUP MENU** 键。

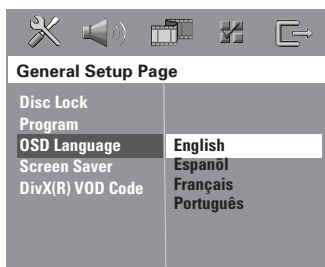
## 步骤 4：设置语言参数

您可以设定首选语言，无论您何时播放光碟，DVD 系统都会自动切换到您所设定的语言。如果光碟不支援这种语言，光碟的默认语言会取而代之。

不管光碟使用何种语言，系统功能表的 OSD（萤幕显示）语言将会保持您所设定的语言不变。

### 萤幕显示 (OSD) 语言

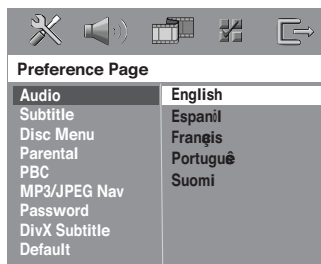
- 1 在 disc 模式下，按 **SETUP MENU** 键。
- 2 按 **▶** 选择 { General Setup Page }。
- 3 按 **▲▼** 选择 { **OSD Language** }，然后按 **▶** 键。



- 4 按 **▲▼** 选择一种语言，然后按 **OK** 确认。

### 音频、字幕和光碟功能表语言

- 1 按 **■** 两次以停止播放，然后再按 **SETUP MENU** 键。
- 2 反复按 **▶** 键选择 { Preference Page }。
- 3 按 **▲▼** 键，每一次选择下列选项中的一项，然后按 **▶** 键。
  - { **Audio** } (光碟音轨)
  - { **Subtitle** } (光碟字幕)
  - { **Disc Menu** } (光碟功能表)



- 4 按 **▲▼** 键选择一种语言，然后按 **OK** 确认。

**如果您需要的语言没有列出，请选择 {Others}。**

用遥控器上的**数位键 (0-9)**，输入 4 位元语言代码“XXXX”（参阅第180页“语言码”），然后按 **OK** 确认。

- 5 重复步骤 3~4 进行其他设置。

**提示：** 划有底线的选项 是默认设置。

返回上一级功能表，按 **◀** 键。清除功能表，按 **SETUP MENU** 键。

## 重要！

- 如果当按下某个按钮时，萤幕上出现禁止图示(Ø 或 X)，这意味着当前光碟不支持该功能或此时该功能不可用。
- DVD 光碟和播放器具有区域限制。在播放光碟之前，请确认该光碟与您的播放器的使用区域相同。
- 请勿将光碟以外的任何物品放入光碟槽中。这会导致光碟机故障。

## 可播放的光碟



## 您的 DVD 家庭影院系统可播放：

- 数位多功能光碟 (DVDs)
- 视频压缩光碟 (VCDs)
- 超级视频CD (SVCDs)
- 超级音频CD (SACDs)
- 唯读数位视频光碟+可刻录[可读写] (DVD+R[W])
- 音频压缩光碟(CDs)
- MP3 光碟、CD-R(W)中的图像(Kodak, JPEG)文件
  - JPEG/ISO 9660 格式
  - 支援的JPEG频率：3072 x 2048
  - 支援的采样频率：32 kHz, 44.1 kHz, 48 kHz
  - 支援的比特率：32-256 (kbps)，可变的比特率
- CD-R[W]中的MPEG-4文件
  - Simple profile (简类压缩协定)
  - Advanced simple profile (高效简类压缩协定) (640-480)
- CD-R[W]/DVD+R[W]上的DivX 光碟：
  - DivX 3.11, 4.x 和 5.x
  - 不支援GMC (全域动态补偿) 和QP (四分之一图元)

## 区码

在本 DVD 系统中播放的 DVD 必须标有 ALL regions 或 Region 3。您不能播放标有其他区码的光碟。



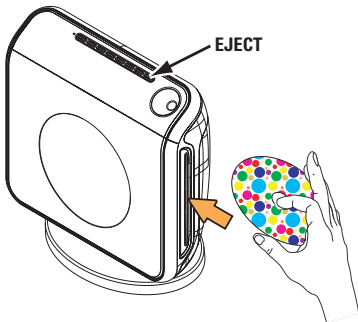
## 帮助提示：

- 由於光碟的类型或刻录条件不同，系统极有可能不能播放 CD-R/RW 或 DVD-R/RW。
- 如果您在播放某张光碟时出现问题，请换试其他光碟。
- 不正确格式化的光碟将无法在本系统中播放。

**提示：** 这里描述的操作方式可能不适用于某些光碟。请参阅光碟上附带的说明。

## 播放光碟

- 1 按 **SOURCE** 控制键，直至显示面板上显示“DISC”。
- 2 打开电视电源并且调到正确的视频输入频道。（参阅第 62 页“设置电视机”）。
- 3 将光碟放入槽中。
  - 请确定光碟标签一面朝上。对于双面光碟，将您想要播放的一面朝上放入。
  - 当放入 8cm 的光碟时，请将它放入光碟槽的中央。



- 4 自动播放。
  - 如果电视显示光碟功能表，参阅第 68 页“使用光碟功能表”。
  - 如果光碟被家长控制锁定，就必须输入您的 6 位元密码。（参阅第 79-80 页）。
- 5 欲取出光碟，请按 **EJECT**（退出）键（或按住遥控器上的 **■** 按钮）。

## 自动节能待机模式

这是一种节能特性，如果您在光碟停止播放后 30 分钟内不做任何操作，系统将会自动切换到节能待机模式。

**提示：** 这里描述的操作方式可能不适用于某些光碟。请参阅光碟上附带的说明。

## 基本的播放控制

### 暂停播放

- 在播放时，按 **▶||**（PLAY PAUSE）。
  - 欲恢复正常播放，请再按相同的按钮。

### 选择其他曲目/章节

- 按 **◀◀ / ▶▶** 键（PREV/NEXT）或用**数字键（0-9）**输入曲目 / 章节的号码。
  - 如果在重放模式下，按 **◀◀ / ▶▶** 键将重放同一曲目 / 章节。

### 向后搜索/向前搜索

- 按住 **◀◀ / ▶▶**（PREV/NEXT）键。
  - 在搜索时，再按 **◀◀ / ▶▶** 键，将会降低 / 加快搜索速度。
  - 然后按 **▶||**（PLAY PAUSE）恢复正常播放。

### 停止播放

- 按 **■**（STOP）键。

## 光碟操作(续)

### 选择不同的重放/随机播放功能

- 在光碟播放时，连续按 REPEAT，选择一种 'Play Mode'。

#### DVD

- RPT ONE (repeat chapter)  
(重放章节)
- RPT TT (重放标题)
- SHUFFLE (随机播放)
- RPT SHF (随机重放)
- RPT OFF (关闭重放)

#### VCD/SVCD/CD

- RPT ONE (重放曲目)
- RPT ALL (重放光碟)
- SHUFFLE (随机播放)
- RPT SHF (随机重放)
- RPT OFF (关闭重放)

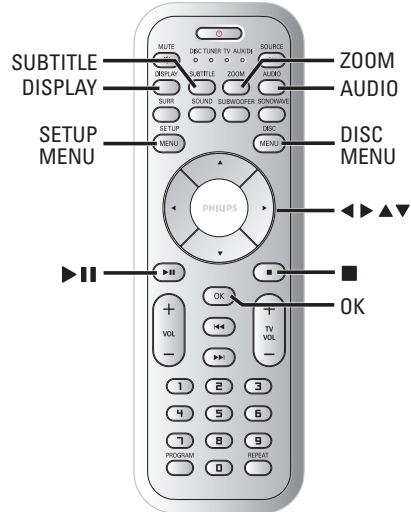
#### MP3/SACD/DivX

- RPT ONE (重放曲目)
- RPT ALL/RPT FLD (重放文件夹)
- SHUFFLE (随机播放)
- RPT OFF (关闭重放)

#### 帮助提示：

— 对于 VCD，如果打开 PBC 模式，重放功能无效。

### 其他的视频播放操作 (DVD/VCD/SVCD)



#### 使用光碟功能表

视光碟而定，当您放入光碟后，电视上会出现一个功能表。

#### 选择一种播放方式或专案

- 用遥控器上的 ◀▶▲▼ 键或数位键 (0-9)，然后按 OK 开始播放。

#### 要弹出或清除功能表

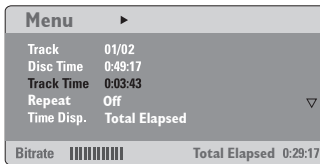
- 按遥控器上的 DISC MENU 按钮。

**提示：** 这里描述的操作方式可能不适用于某些光碟。请参阅光碟上附带的说明。

## 观看回放信息

OSD 功能能显示光碟播放资讯(例如:标题或章节号码、已播放时间、音频/字幕语言),可在不影响光碟播放的情况下可以完成许多操作。

- 1 在播放时,按 **DISPLAY**。  
→ 光碟资讯目录会出现在电视萤幕上。



- 2 按 **▲▼** 浏览资讯,按 **OK** 进入。
- 3 用 **数位键 (0-9)** 输入数位 / 时间或按 **▲▼** 选择,然后按 **OK** 确认。  
→ 播放器将播放所选时间的片断或被选的题目/章节/曲目。

## 从最后一个停止点开始恢复播放

本 DVD 系统可以从光碟最后停止播放的位置继续播放(仅适用于无使用档案/资料夹选单录制的最后十张光碟)。

- 1 放入最后播放过的十张光碟中的一张
- 2 当显示面板出现“LOADING”(载入)字样,请按 **▶II (PLAY PAUSE)** 从最后停止播放的位置开始播放。

## 取消恢复播放模式

- 在停止模式下,再按 **■ (STOP)** 键。

## 放大

这项功能能放大电视萤幕的图像,并移动放大的图像。

- 1 在播放时,反复按 **ZOOM** 键,选择不同的放大系数。  
→ 用 **◀▶▲▼** 键移动放大的图像。  
→ 将继续播放。
- 2 反复按 **ZOOM** 键,恢复到原始尺寸。

**提示:** 这里描述的操作方式可能不适用于某些光碟。请参阅光碟上附带的说明。

## 光碟操作(续)

### 切换声轨语言

这个操作只对具有多声轨语言的 DVD 起作用，您可以在播放 DVD 时选择想要的语言。

- 反复按 **AUDIO** 键，选择可用的音频语言。

### 对于 VCD - 变换声道

- 反复按 **AUDIO** 键，选择光碟所提供的可用声道（立体声道、左单声道、右单声道或混合单声道）。

### 切换字幕语言（仅用于 DVD）

这个操作只对具有多字幕语言的 DVD 起作用，您可以在播放 DVD 时切换想要的字幕语言。

- 反复按 **SUBTITLE**，选择不同的字幕语言。

### 播放控制（PBC）（仅用于 VCD）

按照显示幕上的功能表，PBC 允许您互动式地播放视频压缩光碟。此功能也可以通过 'PREFERENCE PAGE' 实现（参阅第 80 页）。

### 对于具有播放控制（PBC）功能的 VCD（仅对 2.0 版本）

- 当停止播放时，按 **DISC MENU** 在 'PBC ON' 和 'PBC OFF' 之间切换。
  - 如果您选择 'PBC ON'，光碟功能表（如果提供）将会出现在电视屏幕上。
  - 用 **▲▼** 键或**数位键 (0-9)**选择一种播放模式，然后按 **OK** 确认。
  - 如果您选择 'PBC OFF'，VCD 将跳过索引功能表，直接从头开始播放。

**提示：** 这里描述的操作方式可能不适用于某些光碟。请参阅光碟上附带的说明。

## 播放MP3/JPEG/MPEG-4光碟

本播放器能播放个人录制的 CD-R/RW 或商用 CD 上的 MPEG-4、MP3、JPEG、VCD 和 SVCD 文件。

### 重要资讯！

您必须打开电视并调到正确的视频输入频道。(参阅第 62 页“设置电视机”)。

- 放入光碟。
  - 根据光碟目录/文件结构的复杂程度，光碟的读取时间可能会超过 30 秒钟。
  - 光碟功能表显示在电视萤幕上。



- 如果视盘主菜单包含多个文件夹，按 ▲▼ 以选择所要的文件夹，并且按 **OK** 打开这个文件夹。
- 按 ▲▼ 以选择轨道 / 文档，并且按 **OK** 启动回放。
  - 将会逐个播放图片文件，直到该文件夹中的图片播放完毕。

在播放时，您可以：

- 按 **◀◀ / ▶▶** 键选择当前文件夹中另一个曲目 / 文件。
- 按住 **◀◀ / ▶▶** 可快速倒转 / 快转搜寻音乐曲目。
- 要选择当前光碟中另一个文件夹，按 **▲** 键返回根目录，然后按 **▲▼** 键选择您要的文件夹并按 **OK** 键确认。
- 连续按 **REPEAT** 进入不同的 'Play Mode'。
- 按 **▶|| (PLAY PAUSE)** (播放 暂停) 以中断播放，再按相同的按钮即可继续播放。

## 同步播放 MP3 音乐和 JPEG 图片

- 放入一张含有音乐和图片的 MP3 光碟。
  - 光碟的功能表目录会出现在电视萤幕中。
- 选择一首 MP3 曲目，按 **▶|| (PLAY PAUSE)** 开始播放。
- 在 MP3 的音乐回放中，用 **◀▶▲▼** 键从视盘菜单选择一个图像文件夹，再按 **▶|| (PLAY PAUSE)**。
  - 将会逐个播放图片文件，直到该文件夹中的图片播放完毕。
- 要退出同步播放，按 **DISC MENU** 后再按 **■ (STOP)**。

### 帮助提示：

- 由於光碟的结构和属性或播放的条件，某些 MP3/JPEG/DivX/MPEG-4 可能无法播放。
- 在听 MP3 光碟时，偶尔出现“跳过”的情况是正常的。
- 由於在网上下载时数位内容的清晰度不够，在播放 MPEG-4/DivX 时偶尔会出现图元化的情况是正常的。
- 对于带有不同格式的多区段资料光碟，只有第一个区段是可用的。

**提示：** 这里描述的操作方式可能不适用于某些光碟。请参阅光碟上附带的说明。



# 光碟操作(续)

## 播放图像碟 (幻灯片)

### 重要资讯!

您必须打开电视并调到正确的视频输入频道。(参阅第 62 页“设置电视机”)

- 放入一张图片光碟 (Kodak Picture CD, JPEG)。
  - 对于 Kodak 光碟, 幻灯片演示开始。
  - 对于 JPEG 光碟, 图片功能表将会出现在电视萤幕上。按 **▶|| (PLAY PAUSE)** 开始幻灯片演示。

### 预览功能

此功能可显示当前文件夹或整张光碟的内容。

- ① 在播放时, 按 **■ (STOP)**。
  - 12 个图示图像会显示在电视萤幕上。



- ② 按 **|◀◀ / ▶▶|** 键在上一页 / 下一页中显示其他图像。
- ③ 用 **◀▶▲▼** 键选择其中一幅图像, 并按 **OK** 开始播放。
- ④ 按 **DISC MENU** 返回图片 CD 功能表。

### 缩放图像

- ① 在播放时, 反复按 **ZOOM** 选择不同的缩放比率。
- ② 用 **◀▶▲▼** 键在放大后的图像中移动。

### 旋转 / 反转图像

- 在播放时, 用 **◀▶▲▼** 键旋转 / 反转电视萤幕中的图像。

- ▲: 垂直反转图像
- ▼: 水平反转图像
- ◀: 逆时针旋转图像
- ▶: 顺时针旋转图像

### 支持 JPEG 图像格式

文档格式:

- 文件的扩展名必须是 '\*.JPG' 而不是 '\*.JPEG'。
- 它只能显示 DCF 标准的静态图像或 JPEG 图像, 例如: TIFF。它不能重放移动图像, Motion JPEG, 渐进逐行 JPEG 及其他格式或 JPEG 以外的其他图像格式, 或有声音的图像, 例如: AVI-文档。
- 由于大量歌曲/图像编辑在一张视盘上, DVD 系统可能需要较长时间在电视上显示视盘内容。

**提示:** 这里描述的操作方式可能不适用于某些光碟。请参阅光碟上附带的说明。

### 播放 Super Audio CD (SACD)

有三种类型的 SACD 光盘：单层、双层或混合光盘。混合光盘包含 Super Audio CD 层和标准音频 CD 层，只有 SACD 层可以在本 DVD 播放器中播放。

- 1 放入一张 SACD。  
→ 光盘菜单出现在电视屏幕上。
- 2 自动开始播放。  
→ 如果 SACD 含有多声道声轨和立体声轨，多声道声轨将优先播放。  
→ 要播放立体声轨，用 ▲▼ 键在光盘菜单中选择，然后按 ►|| (PLAY PAUSE)。

帮助提示：

- 不能编辑 SACD 曲目。

### 播放 DivX 磁盘

该 DVD 系统支持你从电脑下载到 CD-R/RW 的 DivX 电影重放(见第 75 页，获得更多资讯)

- 1 载入一个 DivX 磁盘。
- 2 DivX 电影如包含外部字幕，电视会出现字幕菜单供选择。
  - 在这种情形，按在遥控器的 **SUBTITLE** (字幕) 键，开启或关闭字幕显示。
- 3 按 ►|| (PLAY PAUSE) 开始播放。
  - 若 DivX 磁盘包含多种语言字幕，你可按 **SUBTITLE** (字幕)，改变播放中的字幕。

帮助提示：

- 可以支持具有下列扩展名称 (.srt, .smi, .sub, .ssa, .ass) 的字幕档案，但不会在档案导航菜单上出现。
- 字幕档案名称须与电影档案一样。
- 字幕只能显示最多 35 个字符。

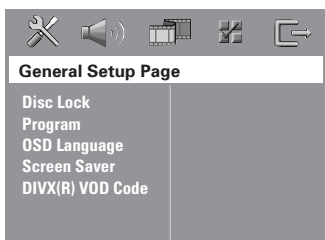
**提示：** 这里描述的操作方式可能不适用于某些光碟。请参阅光碟上附带的说明。

# DVD设置功能表选项

这台DVD系统可以按顾客要求确定DVD系统以适应个人特殊要求。

## 进入一般设置页

- 1 在 disc 模式下，按 **SETUP MENU** 键。
- 2 按 **◀▶** 以选择 'General Setup Page' (一般设置页) 图标。
- 3 按 **OK** 确认。



## 锁定 / 解锁光碟进行观看

并非所有的光碟都被光碟生产商评级或加密。您可以通过锁定光碟，禁止特殊光碟的播放。最多能锁定 40 张光碟。

- 1 在 'General Setup Page' 中，按 **▲▼** 选择 { **Disc Lock** }，然后按 **▶**。

### { Lock }

选择此项，禁止当前光碟的播放。要接著使用被锁定的光碟，需要输入 6 位元密码。默认密码是 '136900' (参阅第 81 页“修改密码”)。

### { Unlock }

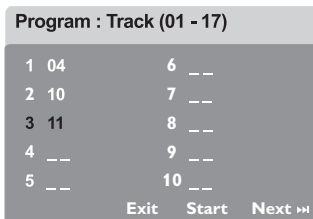
选择此项，解除光碟锁定，并允许播放。

- 2 按 **▲▼** 选择一项设置并按 **OK** 确认。

## 编辑光碟曲目 (对图片 CD/MP3/SACD 无效)

您可以按照您所编辑的曲目顺序进行播放。最多可以储存 20 个曲目。

- 1 在遥控器上按 **PROGRAM**。  
或  
在 'General Setup Page' 中，按 **▲▼** 选择 { **Program** }，然后按 **▶** 选择 { **Input Menu** }。
- 2 按 **OK** 确认。



## 输入您喜爱的曲目/章节

- 3 用 **数位键 (0-9)**，输入有效的曲目 / 章节号码。
- 4 用 **◀▶▲▼** 键移动游标到下一个位置。  
→ 如果曲目号码多於 10 个，按 **▶▶|** 键打开下一页，继续编辑，或  
→ 用 **◀▶▲▼** 键在编辑功能表中选择 { **Next** }，然后按 **OK**。
- 5 重复步骤 3~4，输入另一个曲目 / 章节号码。

**提示：** 划有底线的选项 是默认设置。  
返回上一级功能表，按 **◀** 键。清除功能表，按 **SETUP MENU** 键。

## DVD设置功能表选项(续)

### 如果您想删除一个曲目

- 用 ◀▶▲▼ 键把游标移到您要删除的曲目。
- 按 **OK** 从编辑功能表中删除该曲目。

### 开始编辑播放

- 用 ◀▶▲▼ 键选择编辑功能表上的 { **Start** }，然后按 **OK**。  
→ 按编辑的顺序开始播放所选的曲目。

### 退出编辑播放

- 用 ◀▶▲▼ 键选择编辑功能表上的 { **Exit** }，然后按 **OK**。

### OSD 语言

这个功能表中含有萤幕语言显示的不同语言选项。详情请参阅第 65 页。

### 萤幕保护 - 开 / 关

萤幕保护可帮助您保护电视显示装置免受损害。

- 在 'General Setup Page' 中，按 ▲▼ 选择 { **Screen Saver** }，然后按 ▶。

#### { ON }

如果您希望播放停止时或暂停时间超过 15 分钟时关闭电视萤幕，请选择此项。

#### { OFF }

选择此项关闭萤幕保护功能。

- 按 ▲▼ 键选择一项设置并按 **OK** 确认。

### DivX® VOD 注册码

Philips 为您提供了 DivX® VOD (视频点播) 注册码，以便您通过 DivX® VOD 服务租借或购买影片。欲知更多信息，请游览 [www.divx.com/vod](http://www.divx.com/vod)。

- 在 'General Setup Page' 中，按 ▲▼ 键选择 { **DIVX(R) COD Code** }，然后按 ▶ 键。  
→ 注册码将会出现。
- 按 **OK** 退出。
- 用注册码通过 DivX® VOD 服务 [www.divx.com/vod](http://www.divx.com/vod) 购买或租借影片。按照指示，把影片下载到 CD-R/RW 上，以便在本 DVD 系统中播放。

#### 帮助提示：

- 所有从 DivX® VOD 下载的影片只能在本 DVD 系统中播放。

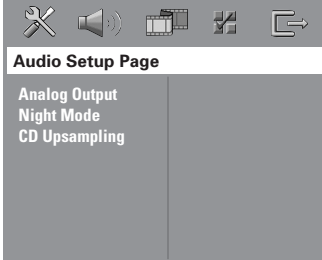
**提示：** 划有底线的选项 是默认设置。

返回上一级功能表，按 ◀ 键。清除功能表，按 **SETUP MENU** 键。

## DVD设置功能表选项(续)

### 进入音频设置页

- 1 在 disc 模式下，按 **SETUP MENU** 键。
- 2 按 **◀▶** 选择 'Audio Setup Page' 图示。
- 3 按 **OK** 确认。



### 设置类比输出

设置与您的 DVD 家庭影院系统的播放功能相匹配的类比输出。此功能也可以通过遥控器上的 **SURR** 按钮实现。

- 1 在 'AUDIO SETUP PAGE' 中，按 **▲▼** 选择 { **Analog Output** }，然后按 **▶**。  
**{ Stereo }**  
选择此项把声道输出转换成立体声，仅通过两个前置扬声器和低音扬声器发声。  
**{ Multi-channel }**  
选择此项使用多声道输出。

- 2 按 **▲▼** 选择一项设置并按 **OK** 确认。

帮助提示：

- 本功能不适用于 **SACD** 重放。

### 夜间模式 - 开 / 关

夜间模式打开时，高音量输出会被柔化，同时低音量输出会被提高到可听见的水平（仅限DVD）。这对于在晚上观看您喜爱的动作电影是很有用的，可以不打扰其他人。

- 1 在 'Audio Setup Page' 中，按 **▲▼** 选择 { **Night Mode** }，然后按 **▶**。

**{ On }**

选择此项调较音量水平。此功能只对具有杜比数位模式的电影有效。

**{ Off }**

如果您想享受全动态范围的环绕声，请选择此项。

- 2 按 **▲▼** 选择一项设置并按 **OK** 确认。

### CD 增加取样率

通过使用最先进的数字信号处理过程，你可转换音乐CD至最高的取样率以获得更佳的声音质素。

**若你激活增加取样率功能，系统会自动切换至立体声模式。**

- 1 在 'Audio Setup Page'，按 **▲▼** 选择 { **CD Upsampling** }，然后按 **▶**。

**{ Off }**

选择该功能取消CD - 增加取样率功能

**{ 88.2 kHz (X2) }**

选择该功能将CD的原始取样率增大2倍。

- 2 按 **▲▼** 选择一个设置并按 **OK** 确认。

帮助提示：

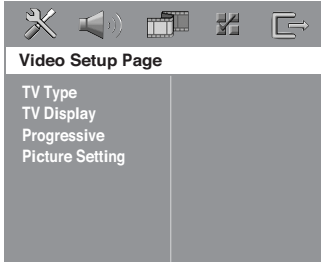
- 如果您在遥控器上按 **SURR** (环绕) 键选择「多声道」模式，则会取消光碟的上升脉冲调较功能。

提示：划有底线的选项是默认设置。

返回上一级功能表，按 **◀** 键。清除功能表，按 **SETUP MENU** 键。

### 进入视频设置页

- 1 在遥控器上按 **DISC**，然后按 **SETUP MENU**。
- 2 按 **◀▶** 选择 'Video Setup Page' 图示。
- 3 按 **OK** 确认。



### 电视制式

这个功能表包含制式选项，可选择与相连接的电视匹配的制式。详情请参阅第 64 页。

### 电视显示

这个功能表包含螢幕高宽比选项，可根据电视类型，设置 DVD 系统的萤幕高宽比。详情请参阅第 64 页。

### 逐行扫描功能 - 开 / 关

在逐行扫描模式中，您可以享有高画质的影像及较少的闪烁情形。唯有将 DVD 系统的 Y Pb Pr 插孔连到有支援逐行扫描视讯输入的电视机才可以使用此功能。否则，影像可能无法显示或扭曲失真。欲了解正确的逐行扫描设定，请参阅第 62-63 页。

#### 重要资讯！

**在使用逐行扫描之前，请您确认：**

- 1) 开启您的电视到逐行扫描功能。(请参阅您的电视指南)。
- 2) 您已经把 DVD 系统和电视，用 Y Pb Pr 连接起来(参阅第 56 页)。

- 1 在 'Video Setup Page' 中，按 **▲▼** 键选择 { **Progressive** }，然后按 **▶** 键。

#### { Off }

选择此项，关闭逐行扫描功能。

#### { On }

选择此项，打开逐行扫描功能。

- 2 按 **▲▼** 键选择一项设置并按 **OK** 键确认。
  - 按照电视萤幕显示的指示，确认选项(如有)。
  - 如果出现空白萤幕/萤幕扭曲，等待 15 秒让其自动恢复。

**提示：** 划有底线的选项 是默认设置。

返回上一级功能表，按 **◀** 键。清除功能表，按 **SETUP MENU** 键。

## DVD设置功能表选项(续)

### 图像设置

本 DVD 系统提供 3 套预设的图像颜色设置和一种自定义设置。

- 1 在 'VIDEO SETUP PAGE' 中，按 ▲▼ 键选择 { **Picture Setting** }，然后按 ► 键。

#### { **Standard** } (标准)

选择该项作为原色设置。

#### { **Bright** } (亮度)

选择此项可使电视图像变亮。

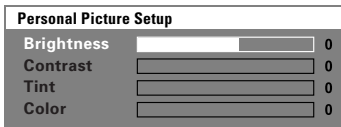
#### { **Soft** } (温和)

选择该项作为暖色设置。

#### { **Personal** }

选择此项，可通过调较亮度、对比度、色度和颜色(饱和度)来定义您自己的图像色彩。

- 2 按 ▲▼ 选择一项设置并按 OK 键确认。
- 3 如果您选择 { **PERSONAL** }，请进行步骤 4~7。  
→ 'Personal Picture Setup' 功能表显示。



- 4 按 ▲▼ 键选择下列选项中的一项：

#### { **Brightness** }

增加亮度值使图像变亮，反之亦然。选择零 (0) 为平均值设定。

#### { **Contrast** }

增加对比度值使图像锐化，反之亦然。选择零 (0) 均衡对比度。

#### { **Tint** }

增加色度值使图像变暗，反之亦然。选择零 (0) 为平均值设定。

#### { **Color** }

增加颜色饱和度值使图像色彩增强，反之亦然。选择零 (0) 均衡颜色饱和度。

- 5 按 ◀▶ 键调较最适合您的个性化要求的设置。
- 6 重复步骤 4~5，调节其他色彩要素。
- 7 按 OK 确认。

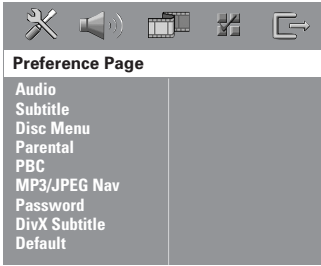
**提示：** 划有底线的选项 是默认设置。

返回上一级功能表，按 ◀ 键。清除功能表，按 SYSTEM MENU 键。

## DVD设置功能表选项(续)

### 进入优先选择页

- 1 按 **■** 键两次，停止播放（如有），然后按 **SETUP MENU**。
- 2 按 **◀▶** 键选择 'Preference Page' 图示。
- 3 按 **OK** 键确认。



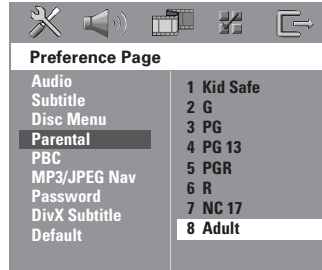
### 音频、字幕、光碟功能表

这些功能表含有不同的语言选项，提供给录制在 DVD 中的音频、字幕和光碟功能表选择。详情请参阅第 65 页。

### 通过家长控制进行播放限制

有些 DVD 的整张光碟有限制或部分场景有限制。您可以设置播放的限制等级。等级水平从 1 到 8，并随国家的不同而定。您可以禁止播放某些不适合您的小孩观看的光碟，或允许播放某些具有可替换场景的光碟。

- 1 在 'Preference Page' 中，按 **▲▼** 键选择 { **Parental** }，然后按 **▶** 键。



- 2 按 **▲▼** 键放入的光碟选择一种等级，并按 **OK** 键。
- 3 用 **数位键 (0-9)**，输入 6 位元密码（参阅第 81 页“修改密码”）。  
→ 如果 DVD 高於您所设置的等级，DVD 将不能播放，除非输入您的 6 位元密码。

**提示：** 划有底线的选项 是默认设置。

返回上一级功能表，按 **◀** 键。清除功能表，按 **SETUP** 键。



## DVD设置功能表选项(续)

### 等级说明

#### IKID SAFE - 2 G

- 一般观众，适合任何年龄人士观看。

#### 3 PG

- 建议在家长指导下观看。

#### 4 PG13

- 不适合 13 岁以下儿童观看。

#### 5 PGR - 6 R

- 家长指导- 限制级；建议限制 17 岁以下人士观看，或只能在家长或监护人指导下观看。

#### 7 NC-17

- 17 岁以下不得观看；不建议 17 岁以下人士观看。

#### 8 ADULT

- 成人级；含有色情、暴力的画面或语言，仅供成年人观看。

### 帮助提示：

- 如果 VCD, SVCD, CD 上没有分级提示，则家长控制对这类光碟无效。这点也适用于大多数的非法光碟。

- 尽管有些电影等级可能会印在光碟的封面上，但 DVD 本身却没有输入等级。等级限制功能对这类光碟不起作用。

### PBC

PBC (播放控制) 可让您按照显示的选单互动播放 VCD 影音光碟。此功能仅适用于具有播放控制功能的 VCD 2.0。

- 1 在 'Preference Page' 中，按 ▲▼ 键选择 { **PBC** }，然后按 ► 键。

{ **On** } (开)

如欲在放入 VCD 后显示索引选单，请选择此项。

{ **Off** } (关)

选择此项可略过索引选单，并可立即开始播放。

- 2 按 ▲▼ 键选择一项设置并按 **OK** 键确认。

### MP3/JPEG 功能表 - 开 / 关

只有具有功能表的 MP3/JPEG 光碟才能设置 MP3/JPEG 浏览器。您可以选择不同的显示功能表以方便浏览。

- 1 在 'Preference Page' 中，按 ▲▼ 键选择 { **MP3/JPEG NAV** }，然后按 ► 键。

{ **Without Menu** }

选择此项，显示 MP3/ 图片 CD 中的所有文件。

{ **With Menu** }

选择此项，只显示 MP3/ 图片 CD 中的文件夹功能表。

- 2 按 ▲▼ 键选择一项设置并按 **OK** 键确认。

**提示：** 划有底线的选项 是默认设置。

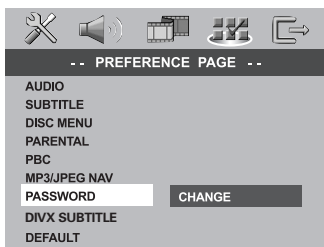
返回上一级功能表，按 ◀ 键。清除功能表，按 **SETUP MENU** 键。

## DVD设置功能表选项(续)

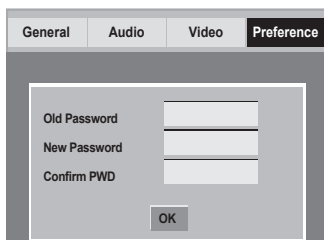
### 修改密码

家长控制和光碟锁定都使用同一个密码。要播放一张被禁止的光碟或在提示输入密码时,输入您的 6 位元密码。默认密码是 136900。

- 1 在 'Preference Page' 中,按 ▲▼ 键选择 { **Password** }, 然后按 ► 键选择 { **Change** }。



- 2 按 **OK** 键进入 'Password Change Page'。



- 3 用 **数位键 (0-9)**, 输入您的旧 6 位元密码。  
→ 如果是首次使用, 输入 '136900'  
→ 如果您忘记旧密码, 输入 '136900'
- 4 输入新的 6 位元密码。
- 5 再次输入新的 6 位元密码确认。  
→ 新密码生效。
- 6 按 **OK** 键确认。

### 设置 DivX 字幕字型

你可设置支持录制 DivX 字幕的字型种类。

- 1 在 'Preference Page', 按 ▲▼ 选择 { **DivX Subtitle** }, 然后按 ►。

#### { Standard }

由该 DVD 播放机提供的标准英语字幕字型清单。

#### { Others }

选择该功能显示其它字幕字型。

- 2 按 ▲▼ 选择设置, 然后按 **OK** 确认你的选择。

### 恢复原始设置

设置 **DEFAULT** 功能, 所有选项和个人设置恢复到出厂默认设置。

- 1 在 'Preference Page' 中, 按 ▲▼ 键选择 { **Default** }, 然后按 ► 键选择 { **Reset** }。
- 2 按 **OK** 键确认。  
→ 所有设置将恢复到出厂默认设置。

**提示:** 划有底线的选项是默认设置。

返回上一级功能表, 按 ◀ 键。清除功能表, 按 **SETUP MENU** 键。

## 调谐器操作

### 调较频道

- 1 按 **SOURCE** 键直到显示面板出现“TUNER FM”字样为止。
  - 2 按遥控器上的 ▲▼ 键。  
→ 显示面板会出现“SEARCH”字样，直到搜寻到有强大讯号的频道为止。
  - 3 必要时请重复步骤 2，直到找到您所要的频道为止。
  - 4 要调较信号微弱的频道，按住 ◀◀ / ▶▶ 键并重复地按，直到找到最理想的接收效果。
- 如果 FM 电台收讯不良，请按 **AUDIO** 键将 FM 从立体声切换至单声道模式。

### 预设频道

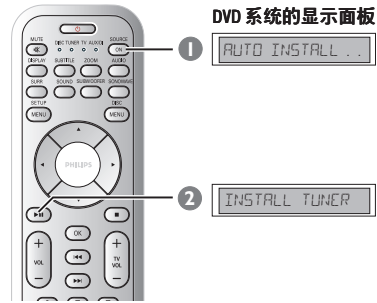
您可以储存最多 40 个 FM 频道。

帮助提示：

- 如果在 20 秒钟内不做任何操作，系统将推出预设模式。
- 在随插即用模式下，如果没有检测到有效的频率，会出现“CHECK ANTENNA”。

### 使用随插即用

随插即用可以自动存储所有的有效频道。

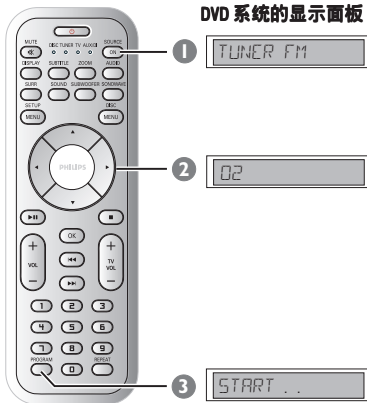


- 1 对于第一次设定，请按 **SOURCE** 键选择 TUNER 模式。  
→ 出现“**AUTO INSTALL PRESS PLAY**”。
- 2 按 **▶|| (PLAY PAUSE)** 键直到显示面板上出现“**INSTALL TUNER...**”字样。  
→ 所有讯号强大的频道均会自动储存。  
→ 安装结束，将会播放最后一个接收到频道。

## 调谐器操作(续)

### 自动预设

使用自动预设功能来储存或重新设定所有预设的预设频道。



- 1 按 **SOURCE** 键直到显示面板出现“TUNER FM”字样为止。
- 2 按 **◀▶** 键或用 **数位键 (0-9)** 输入预设的开始号码。
- 3 按住 **PROGRAM**，直到出现“**AUTO**”。  
→ 如果一个频道已经在以前的预设中储存过，那同一个频道将不会以其他的预设号码再次储存。  
→ 如果没有选择任何预设号码，自动预设会从预设 (1) 开始，前面的所有预设将会被覆盖。

### 手动预设

使用手动预设功能仅储存您最喜爱的频道。

- 1 调到您喜爱的频道（参阅“调较频道”）。
- 2 按 **PROGRAM** 键。
- 3 按 **◀▶** 选择您想要储存目前频道的预设号码。
- 4 按 **PROGRAM** 键储存。

### 选择一个预设频道

- 按遥控器上的 **TUNER**，然后按 **◀◀ / ▶▶** 以选择预置数目（或用数位键盘）。  
→ 将显示预设电台的无线频率。

### 删除预设频道

- 1 在调谐器模式中，按遥控器上的 **◀◀ / ▶▶** 键选择预设的频道。
- 2 按住 **■** 直到出现“**PRESET DELETED**” (**PRESET** 删除) 为止。  
→ 该频道会继续播放，但已从预设清单中删除。

### 切换调频间隔 (并非所有版本都有)

在某些国家中，MW/FM 波段中邻频的频率间隔是 9 kHz/50 kHz（某些地区为 10 kHz/100 kHz）。原厂的预设频率间隔是 9 kHz/50 kHz。

**重要资讯！**  
切换调频间隔将会删除所有已经储存的预设频道。

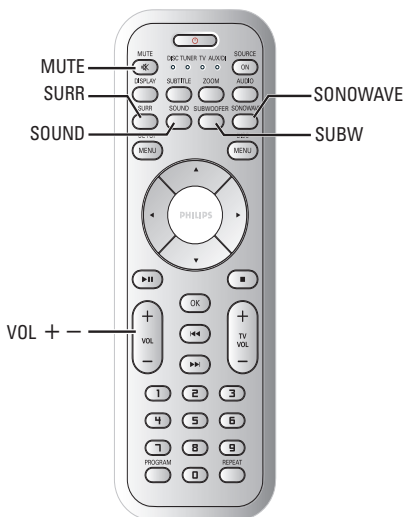
- 1 按 **SOURCE** 键选择“**TUNER FM**”。
- 2 按 **STANDBY ON** 切换 DVD 系统到节能待机模式。
- 3 按住前面板上的 **▶▶▶** 按钮。再按 **STANDBY ON** (待机开启) 进入 **TUNER** 模式。  
→ 显示面板上会显示“**GRID 9**”或“**GRID 10**”。

帮助提示：

- **GRID 9** 和 **GRID 10** 表示调频间隔分别是 50 kHz 和 100 kHz。

# 声音和音量控制

中文(简体)



## 调较扬声器 [(声波投射系统 (SonoWave))]

您可以根据房间的环境调较声波投射系统 (SonoWave) 与设定, 以取得最佳的性能表现。

**重要!**  
 声波投射系统 (SonoWave) 必须与电视保持同等距离放置。

- 在遥控器上按 **SONOWAVE** 键。  
 → “ROOM ACOUSTICS” (空间声响反应)、 “SPEAKER DISTANCE” (扬声器距离) 和 “LISTENING POSITION” (收听位置) 声波投射系统 (SonoWave) 有三种调较方式：
- 使用 **▲▼** 键选择其中一项, 然后按 **OK** 键调较设定。

### { ROOM ACOUSTICS } (空间声响反应)

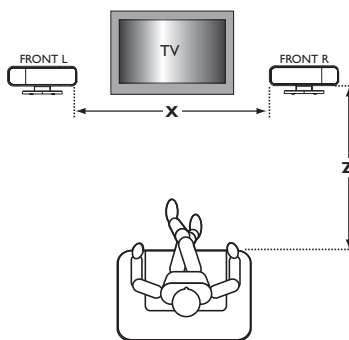
- 使用 **▲▼** 键选择房间环境, 然后按 **OK** 键确认。  
 → 「HARD」(强) 针对水泥墙/玻璃墙。  
 → 「SOFT」(弱) 针对木制墙。

### { SPEAKER DISTANCE } (扬声器距离)

- 使用 **▲▼** 键选择两个声波投射系统 (SonoWave) 之间的距离 (请参考下表「X」), 然后按 **OK** 键确认。  
 → 「NEAR」(近处) 表示「X」在 1 公尺以内。  
 → 「DEFAULT」(预设值) 表示「X」介於 1 公尺至 2.5 公尺之间。  
 → 「FAR」(远处) 表示「X」在 2.5 公尺以上。

### { LISTENING POSITION } (收听位置)

- 使用 **▲▼** 键选择收听位置的距离 (请参考下表「Z」), 然后按 **OK** 键确认。  
 → 「NEAR」(近处) 表示「Z」在 1.5 公尺以内。  
 → 「DEFAULT」(预设值) 表示「Z」介於 1.5 公尺至 2.5 公尺之间。  
 → 「FAR」(远处) 表示「Z」在 2.5 公尺以上。



- 再按 **SONOWAVE** 键结束设定或者您在 10 秒内未按下任何按钮时, 系统会自动结束设定。

## 调较 AV 重低音扬声器

您可以调较 AV 重低音扬声器的输出音量大小，以提高低音输出。

- 1 开始播放含有多种中低音的音乐光碟，然后按下遥控器上的 **SUBWOOFER** 键。
- 2 按 **VOL + / -** 键选择所需低音大小。  
→ 如果在 5 秒内未使用音量控制键，系统将会恢复到正常的音量控制功能。

## 选择环绕声

- 按 **SURR (SURROUND)** 选择：  
多声道或立体声。  
→ 各种环绕音效模式的使用须根据光碟提供的音效而定。  
→ 有效的多声道输出模式包括：杜比数位、DTS (数码影院系统) 环绕和杜比 Dolby Pro Logic II。  
→ 在环绕声模式下播放时，立体声广播或录音会产生一些环绕声效果。  
然而，单声道声源不会从环绕扬声器中产生任何声音。

**帮助提示：**

- 如果系统设置功能表开启，您不能选择环绕声模式。

## 选择数位声音效果

选择一种能与您的光碟内容相匹配的、或能优化您所播放的音乐类型的数位声音效果。

- 按遥控器上的 **SOUND** 。

当播放电影光碟时或在 TV 模式下，您可以选择：

CONCERT, DRAMA, ACTION or SCI-FI.  
CONCERT (音乐会)、DRAMA (戏剧片)、ACTION (动作片) 或 SCI-FI (科幻片)。

当播放音乐光碟时或在 TUNER、AUX/DI 模式下，您可以选择：

ROCK (摇滚)、DIGITAL (数位)、CLASSIC (古典) 或 JAZZ (爵士)。

**帮助提示：**

- 要使声音降半调，选择 **CONCERT** 或 **CLASSIC**。

## 音量控制

调较 **VOLUME** 控制 (或按遥控器上的 **VOL + / -**) 提高或降低音量水平。

→ "VOL MIN" 是最低音量水平，"VOL MAX" 是最高音量水平。

临时关闭音量

- 按遥控器上的 **MUTE**。  
→ 继续无声播放，并会出现 "MUTE"。  
→ 要恢复音量，再按 **MUTE** 或提高音量水平。

## 其他功能

### 设置睡眠计时

睡眠计时可以使系统在预设的时间自动切换到节能待机模式。

- 1 按住在遥控器的 **OK** 按钮直至显示面板出现“SLEEP XX”字符 (XX = 15,30,45,60 或 OFF)。
- 2 要选择下一个睡眠定时器数值, 当在睡眠定时模式时, 继续按 **OK** 按钮直至到达理想的预设关闭时间。  
→ “SLEEP” 会在显示面板上显示, 除非选择了“OFF”。  
→ 在系统切换到节能待机模式前, 会显示 10 秒倒计时。  
“SLEEP 10” → “SLEEP 9” →  
“SLEEP 1” → “SLEEP”

#### 取消睡眠计时

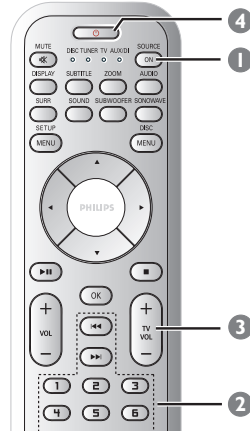
- 反复按 **OK**, 直到出现“OFF”, 或按 **STANDBY ON** (⏻) 按钮。

### 调暗系统显示屏幕

- 在任何激活模式, 按在遥控器的 **DISPLAY** 选择所需亮度:

DIM 1 : 70%亮度  
DIM 2 : 50%亮度  
DIM 3 : 25%亮度  
DIM OFF : 正常亮度

### 用遥控器操作您的飞利浦电视机



- 1 按 **SOURCE** 控制器直至“TV”在显示面板出现。
- 2 按 **◀◀ / ▶▶** 键或用**数位键 (0-9)** 选择电视频道。
- 3 按 **TV VOL + / -** 调较电视音量水平。
- 4 按住 **⏻**, 关闭您的电视机。

# 规格说明

## 放大器部分

输出功率	6600瓦 PMPO 550瓦 RMS
频率回应	20赫 - 6千赫 / -3 dB
讯号杂讯比	> 65 dB (CCIR)
输入灵敏度	
- AUX In	1000 mV
- 数位输入	1Vpp

## 调谐器部分

接收频率	FM 87.5 - 108兆赫 (100千赫)
26 dB寂静灵敏度	FM 20 dB
图像抑制比	FM 25 dB
中频抑制比	FM 60 dB
信噪比	FM 60 dB
AM 压制比	FM 30 dB
谐波失真	FM Mono 3%
频率回应	FM 180赫 - 10千赫 / ±6 dB
立体声分离	FM 26 dB (1千赫)
立体声门限值	FM 23.5 dB

## 光碟部分

镭射种类	半导体
光碟直径	12厘米 / 8厘米
视频解码	MPEG-1/MPEG-2/MPEG-4/ DivX 3.11, 4.x & 5.x
视频处理器	12比特 / 100兆赫
制式	PAL / NTSC
视频格式	4:3/16:9
视频信噪比	56 dB (最低)
复合视频输出	1.0 Vp-p, 75 Ω
音频处理器	24比特 / 192千赫
频率回应	4赫 - 20千赫 (44.1千赫) 4赫 - 22千赫 (48千赫) 4赫 - 44千赫 (96千赫)
PCM	IEC 60958
杜比数位	IEC 60958, IEC 61937
DTS	IEC 60958, IEC 61937
SACD数位-类比转换器	PCM
SACD截止频率	50千赫

## 主机

电源电压	110 - 240V; 50 - 60赫 可切换
电力消耗	14瓦
尺寸 (阔 X 高 X 深)	251 x 277 x 13 毫米
重量	2.8千克

## 声波投射系统(SonoWave)

系统	2路, 密闭音箱
电阻	6 Ω
扬声器	3 x 76毫米 (13")高频 + 3 x 18毫米 (1 3/4")锥顶 高频扬声器
频率回应	120赫 - 20千赫
尺寸 (阔 X 高 X 深)	350 x 140 x 134 毫米
重量	1.15千克/每个

## AV 低音扬声器

电源电压	110 - 240V; 50 - 60赫
电力消耗	110瓦
输出功率	110瓦 RMS
系统	倒相式音箱
电阻	3 Ω
扬声器驱动器	165毫米 (6.5")高频
频率回应	30赫 - 120赫
尺寸 (阔 X 高 X 深)	600 x 411 x 216 毫米
重量	9千克

## 接线盒

尺寸 (阔 X 高 X 深)	182 x 35 x 62 毫米
重量	0.27千克

规格改变不另行通知。



# 故障排除

## 警告

切勿自行修理系统，否则质量保证将无效。切勿打开系统，否则有电击危险。

如果出现故障，在将系统送修前，请根据下表检查故障。如果在这些提示下，您还不能解决问题，请咨询你的经销商或飞利浦公司寻求帮助。

中文(简体)

问题	解决方案
没有电源。	<ul style="list-style-type: none"><li>— 检查电源插头是否正确连接。</li><li>— 按 DVD 系统前的 STANDBY ON，打开电源。</li></ul>
没有图像。	<ul style="list-style-type: none"><li>— 请参阅您的电视手册选择正确的视频频道。改变您的电视频道，直到您看到 DVD 萤幕。</li><li>— 按遥控器上的 DISC。</li><li>— 如已启动逐行扫描功能，但连接的电视不支援逐行讯号或缆线不是根据指示连接，查看第 62-63 页以获得适当的逐行扫描安装指示或如下述取消逐行扫描功能：<ol style="list-style-type: none"><li>1) 关闭电视的逐行扫描模式或转至隔行扫描模式。</li><li>2) 在 DVD 主机上按 EJECT (退出)。</li><li>3) 在遥控器按 ◀。</li><li>4) 在遥控器按 SUBTITLE。</li></ol></li></ul>
完全扭曲的图像或黑屏 / 白屏。	<ul style="list-style-type: none"><li>— 如果您在改变 'TV TYPE' 设置时发生这种情况，等待 15 秒让其自动恢复。</li><li>— 当你激活逐行扫描功能便会出现此种情况，等待15秒以便自动复原。</li><li>— 检查视频连接。</li><li>— 有时会出现轻微的形象变形。这不是故障。</li><li>— 清理光碟。</li></ul>
即使您设置了电视显示，但仍无法改变萤幕高宽比。	<ul style="list-style-type: none"><li>— DVD 光碟中的高宽比是固定的。</li><li>— 要视电视的类型而定，该电视可能无法改变萤幕高宽比。</li></ul>
没有声音或声音扭曲。	<ul style="list-style-type: none"><li>— 调较音量。</li><li>— 检查扬声器的连接和设置。</li><li>— 确保已接上音频接线和按遥控器上的正确输入源按钮（例如 TV 或 AUX/DI），选择您想通过 DVD 系统收听的设备。</li></ul>
不能实现某些功能，如视角、字幕或多语言音频。	<ul style="list-style-type: none"><li>— DVD 光碟本身不具有这些功能。</li><li>— DVD 光碟不允许改变声音或字幕的语言。</li></ul>
不能选择设置 / 系统功能表中某些专案。	<ul style="list-style-type: none"><li>— 在选择设置 / 系统功能表前，按 STOP 按钮两次。</li><li>— 根据光碟的实用性，有些功能表专案是不可选的。</li></ul>

需要协助吗？请至 [www.philips.com/support](http://www.philips.com/support)

## 故障排除(续)

### 问题

### 解决方案

**DVD 播放器没有开始播放。**

- 放入一张可读的光碟，播放面朝下。DVD+R/CD-R 必须已经刻录成功。
- 检查光碟类型、制式 (PAL 或 NTSC) 和区码。
- 检查光碟上是否有划痕或斑点。
- 按 SETUP MENU 关闭设置功能表萤幕。
- 您可能需要输入密码以改变家长控制等级或将光碟播放解锁。
- 系统内温度太高。取出光碟，系统保持开机状态一小时左右。

**声波投射系统(SonoWave)并无发出任何环绕音效。**

- 按 SURR 按钮选择正确的环绕声设置。
- 确认您的播放源是以环绕声 (DTS, Dolby Digital 等等) 录制或广播。

**无线接收效果差。**

- 如果信号太弱，调较天线或连接外部天线，以得到更好的接收效果。
- 加大系统和电视或录影机之间的距离。
- 调到正确的频率。
- 使天线远离可能产生噪音的任何设备。

**遥控器不能正常工作。**

- 在按功能键(▶, ◀◀, ▶▶)键前，选择输入源 (例如 DISC 或 TUNER)。
- 把遥控器靠近系统。
- 更换新电池。
- 遥控器直接指向 IR 感测器。
- 检查电池是否正确安装。

**不能播放 DivX 电影。**

- 检查 DivX 文件是否是在 'Home Theatre' 模式下用 DivX 5.x 编码器编码的。

**DVD 系统不能工作。**

- 断电几分钟后，重新接上电源，尝试进行正常的操作。

**光碟槽中的光碟无法退出。**

- 按遥控器上的 STOP 键，然后再按数字键 2、5、9。

需要协助吗？请至 [www.philips.com/support](http://www.philips.com/support)

中文(简体)

**模拟**：声音并未转换为数字。模拟声音变化多端，而数码声音则有特定的数值。这些插孔能透过左、右两个声道传送音频。

**长宽比**：显示图象的垂直及水平尺寸比例。传统电视的水平及垂直比例为 4：3，而阔螢幕电视则为 16：9。

**AUDIO OUT 插孔**：位於 DVD 音响系统背面的插孔，负责传送音频至另一系统。(电视、立体声等)。

**比特率**：保存指定长度音乐的数据：以每秒千比特、Kbps 或录音速度作量度单位。一般来说，比特率愈高或录音速度愈快，音质也就愈好，但所占的光碟空间也就愈多。

**章节**：在 DVD 上较标题为短的画面或乐曲段落。标题是由多个章节组成，而每个章节均已编上章节号码，方便阁下搜寻。

**色差视频输出插孔**：位於 DVD 音响系统背面的插孔，能把高质视频画面传送到附有色差视频输入插孔的电视(R/G/B, Y/Pb/Pr 等)。

**光碟目录**：能使用萤光幕显示并选择收录在 DVD 中的图像、声音、字幕及多角度观赏等功能。

**DivX 3.11/4.x/5.x**：DivX 编解码器是一种专利申请中的技术，而 MPEG-4 是根据 DivX Networks, Inc. 所研发的视频压缩技术，可将数位影像压缩成极小的尺寸以便在网路上传输，同时还能保持高画质。

**杜比数码**：由杜比实验室发展出来的环回立体声系统，拥有高达六个数码音频声道(前左、前右、环回左、环回右和中置、重低音扬声器)。

**杜比环绕专业逻辑 II**：它是一个经改良的矩阵解码技术，在杜比环绕程式材料上，可提供更佳的空间感和方向性。它能在可转换的立体声影碟上提供震撼性的三维声场效果。它亦能将环绕音效带进汽车音响内，当传统环绕程式与杜比环绕专业逻辑 II 解码器完全兼容时，便可将声轨解码以完全感受专业逻辑 II 的重放声效，当中包含独立左和右环绕声道(此等材料亦与传统专业逻辑解码器兼容)。

**DTS**：数码影院系统。这是一个有别於杜比数码的环回立体声系统，其格式是由其他公司研制出来的。

**JPEG**：极普遍的数码静止画面格式。由联合照相专家组提出的静止画面数据压缩系统，虽然压缩比例高，但影像质素，只会受轻微的影响。

**MP3**：附有声音数据压缩系统的档案格式。MP3 全名为 Motion Picture Experts Group1 (或 MPEG-1) Audio Layer 3。如使用 MP3 格式，CD-R 或 CD-RW 光碟能储存比普通 CD 多 10 倍的数据。

**多声道**：DVD 已把每条声音频成一个声场。多声道是指拥有三个或以上声道的音频结构。

**家长监管**：此 DVD 功能，可根据不同国家的限制水平，限制播放光碟用户的年龄。每张光碟的限制各有不同。启动功能后，如软件的级数较用户自订的级数为高，光碟将不能播放。

**播放控制(PBC)**：收录在视频 CDs 或 SVCDs 的讯号，用以控制复制程序。如使用在视频 CD 或支援 PBC 的 SVCD 上的目录萤幕，你便可以享用互动式软件以及拥有搜寻功能的软件。

**逐行扫描**：它能以讯号框的形式，同时显示画面上的所有水平线。这个系统能把 DVD 上的隔行视频转换为逐行扫描格式，以连接逐行显示屏。这样便能大大提升垂直解像度。

**地区编码**：此系统令光碟只能在预先设定的地区播放。此 DVD 机只能播放拥有兼容地区编码的光碟。你可在产品标签上，找到 DVD 机的地区编码。部份光碟或会拥有多於一个的兼容地区(或全区)。

**超级声频 CD(SACD)**：这个声频格式，是以现今 CD 的标准为基础，当中藏有更多数量的资料和高质素的音效。这里有 3 种类型光碟：单层、双层和混合光碟。混合光碟包括标准 CD 和 SACD 的资料。

**环回**：此系统能安排多个扬声器环绕聆听者，藉以制造 3D 立体声场，令人彷如身处现场一样。

**标题**：在视频软件中的 DVD、音乐等图像或音乐功能中最长的部份或在音频软件中的整张专辑。每个标题均已编上标题号码，方便阁下找寻。

**VIDEO OUT 插孔**：位於 DVD 音响系统后的插孔，用以传送视频至电视。

中文(简体)