

**PHILIPS**

**AVENT**

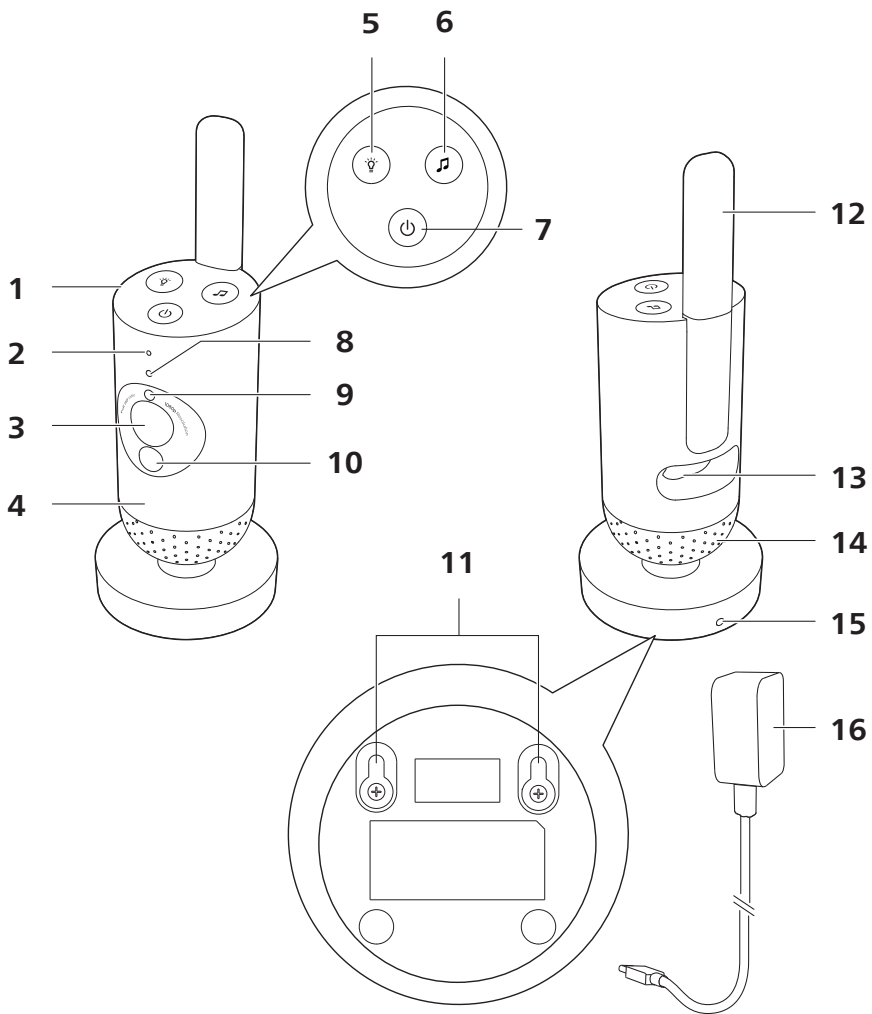
SCD641, SCD643



# Manual del usuario

# Contenido

Introducción.....	4
Descripción general .....	4
Información sobre seguridad importante.....	4
IMPORTANTE .....	4
Preparación para su uso .....	6
Uso de la cámara para bebés.....	6
Aplicación.....	7
Gestión de la cuenta .....	8
Seguridad y privacidad .....	9
Colocación de la cámara para bebés .....	10
Opciones.....	11
Luz de estado .....	11
Sonidos tranquilizadores .....	13
Comunicación real .....	14
Limpieza y mantenimiento .....	14
Almacenamiento .....	15
Solicitud de accesorios .....	15
Reciclaje .....	16
Información medioambiental.....	16
Soporte.....	16
Solución de problemas.....	17
Soporte de montaje en pared .....	22



# Introducción

Te felicitamos por tu compra y te damos la bienvenida a Philips Avent. Para sacar el mayor partido a la asistencia que Philips Avent ofrece, registra el producto en [www.philips.com/welcome](http://www.philips.com/welcome).

Vigila a tu bebé de forma segura y desde cualquier lugar con la cámara para bebés conectada Philips Avent Connected. Nuestro sistema Secure Connect te mantiene conectado a tu pequeño desde cualquier rincón de la casa. Además, con la aplicación Baby Monitor+ podrás vigilarlo y mucho más, incluso cuando tengas que salir.

## Descripción general

- 1 Cámara para bebés
- 2 Micrófono
- 3 Lente
- 4 Luz nocturna
- 5 Botón de luz nocturna
- 6 Botón de sonidos tranquilizadores
- 7 Botón de encendido/apagado
- 8 Luz de estado
- 9 Sensor de luz de ambiente
- 10 Luz infrarroja
- 11 Orificios de montaje en pared
- 12 Antena
- 13 Toma para el adaptador de corriente
- 14 Altavoz
- 15 Sensor de temperatura
- 16 Adaptador de corriente

## Información sobre seguridad importante

Antes de usar el aparato, lee atentamente esta información importante y consévala por si necesitaras consultarla en el futuro.

### IMPORTANTE

**Este aparato está pensado como una ayuda. En ningún caso sustituye la supervisión responsable y adecuada por parte de un adulto y no debe utilizarse como tal.**

Nunca dejes al bebé solo en casa. Asegúrate siempre de que hay alguien presente para cuidar de él y hacerse cargo de sus necesidades.

#### **Descargo de responsabilidad**

Tenga en cuenta que utiliza este aparato bajo su responsabilidad. Koninklijke Philips N.V. y sus filiales no se hacen responsables del funcionamiento ni del uso de este aparato y, por lo tanto, no asumen ninguna responsabilidad en relación con el uso que haga del mismo.

## Peligro

- No sumerja en agua ni en ningún otro líquido ninguna parte del aparato. No coloques el aparato en un lugar en el que le pueda caer o salpicar agua o cualquier otro líquido. No utilice el aparato en lugares húmedos ni cerca del agua.
- No coloque ningún objeto encima del aparato ni lo cubra. No bloquee las aberturas de ventilación. Para instalarlo, sigue las instrucciones del fabricante.

## Advertencia

- Cable largo. Peligro de estrangulamiento.
- Antes de enchufar el aparato, comprueba si el voltaje indicado en el adaptador se corresponde con el voltaje de la red local.
- No modifiques, cortes ni cambies ninguna pieza del adaptador ni de su cable, ya que esto puede provocar una situación peligrosa.
- Utiliza únicamente el adaptador suministrado.
- Si el adaptador está dañado, sustitúyelo siempre por otro del modelo original para evitar situaciones de peligro.
- Este aparato puede ser usado por niños a partir de 8 años y por personas con capacidad física, psíquica o sensorial reducida y por quienes no tengan los conocimientos ni la experiencia necesarios siempre que lo hagan bajo supervisión o hayan recibido instrucciones sobre cómo utilizar el aparato de forma segura y conozcan los riesgos que conlleva su uso. No permitas que los niños jueguen con el aparato. Los niños no deben llevar a cabo la limpieza ni el mantenimiento a menos que lo hagan bajo supervisión.
- Evita que el cable de alimentación se pise o se doble, especialmente en las clavijas y el punto de salida del aparato.
- Asegúrese de colocar el aparato de manera que el cable no obstruya puertas ni otras zonas de paso. Si coloca el aparato sobre una mesa o un mueble bajo, no deje que el cable de alimentación cuelgue del borde. Asegúrate de que el cable no se encuentra en el suelo, donde presenta un riesgo de tropiezos.
- Mantén los materiales del embalaje (bolsas de plástico, cartones de protección, etc.) fuera del alcance de los niños, ya que no son un juguete.
- Para evitar descargas eléctricas, no abra la carcasa del aparato.

## Precaución

- No instales el aparato cerca de ninguna fuente de calor, como radiadores, rejillas de aire caliente, estufas u otros aparatos (incluidos amplificadores) que generen calor.
- Asegúrate de que tienes las manos secas antes de manipular los adaptadores, los enchufes o el cable de alimentación.
- Las cubiertas de los tornillos o las almohadillas de goma pueden separarse del aparato; compruébalas con regularidad.
- Todas las marcas obligatorias en el aparato y el adaptador de corriente se encuentran en la parte inferior de los mismos.
- Para desconectar el aparato, desenchufe el adaptador de la toma de corriente. El adaptador y la toma de corriente deberán estar fácilmente accesibles en todo momento.

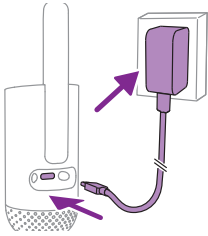
## Declaración de conformidad

Philips Consumer Lifestyle B.V. declara que este producto cumple los requisitos fundamentales y otras disposiciones pertinentes de la Directiva 2014/53/UE. Puedes consultar en línea la Declaración de conformidad para el mercado CE en [www.philips.com/support](http://www.philips.com/support).

## Campos electromagnéticos (CEM)

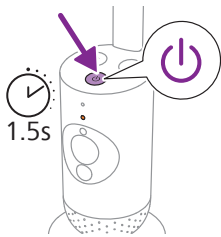
Este producto cumple los estándares y las normativas aplicables sobre exposición a campos electromagnéticos.

## Preparación para su uso

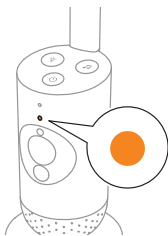


Enchufe el adaptador de alimentación a la cámara para bebés y a la toma de corriente.

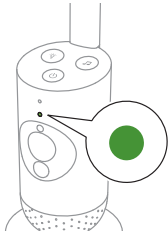
## Uso de la cámara para bebés



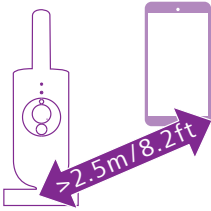
**1** Mantén pulsado el botón de encendido/apagado durante 1,5 segundos para encender la cámara para bebés.



**2** Cuando la cámara para bebés se enciende, el piloto indicador se vuelve naranja durante el arranque.

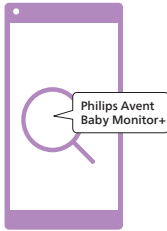


- 3 La cámara para bebés está lista para utilizarse cuando el piloto indicador se vuelve verde. Entonces puede conectarla a la aplicación.



- 4 Asegúrate de colocar el dispositivo inteligente y la cámara para bebés a una distancia mínima de 2,5 metros entre sí para evitar retroalimentación acústica.

## Aplicación

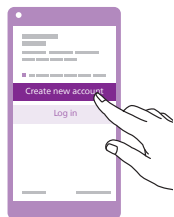


Antes de comenzar el procedimiento de configuración, asegúrate de que:

- Tienes acceso a Internet de forma inalámbrica (Wi-Fi de 2,4 GHz).
- Estás lo suficientemente cerca del router Wi-Fi para obtener una buena señal Wi-Fi.
- Si utilizas un amplificador de Wi-Fi, asegúrate de que el router y el amplificador de Wi-Fi tengan el mismo SSID (el nombre de la red) y de que utilizas la misma contraseña para ambos dispositivos.
- Tienes la contraseña de tu red Wi-Fi a mano. Conecta siempre la cámara para bebés a una red segura (consulta el capítulo de "Seguridad y privacidad").

- 1 Asegúrate de que el dispositivo inteligente funciona con iOS 11 o posterior o con Android 6 o posterior. Descarga la aplicación Philips Avent Baby Monitor+ desde App Store o Google Play. Utiliza las palabras clave "Philips Avent Baby Monitor+" para buscar la aplicación.
- 2 Inicia la aplicación.

Consejo: Obtendrás los mejores resultados si conectas tu dispositivo inteligente a Internet a través de Wi-Fi. A continuación utilizará la red Wi-Fi para conectarse a la cámara para bebés. Cuando no hay conexión a Internet a través de Wi-Fi, el dispositivo inteligente cambia a la conexión a través de datos móviles 3G o 4G. El uso de esta conexión de datos puede implicar cargos adicionales por parte de tu proveedor, dependiendo de tu suscripción.



- 3 Sigue las instrucciones que aparecen en pantalla para crear una cuenta.
  - a Asegúrate de utilizar una dirección de correo electrónico activa en la que siempre se te pueda localizar.
  - b Utiliza una contraseña segura (consulta el capítulo de "Seguridad y privacidad").
  - c Cuando recibas el mensaje de correo electrónico de verificación, sigue las instrucciones que aparecen en dicho mensaje para continuar creando tu cuenta.
- 4 Sigue las instrucciones que se indican en la aplicación para configurar la cámara para bebés.

## Gestión de la cuenta

Existen varios derechos de acceso para el usuario Administrador y los usuarios Invitado. Puedes invitar a familiares o amigos como usuarios invitados y permitirles vigilar a tu bebé en sus dispositivos inteligentes.

	<b>Usuario Administrador</b>	<b>Usuarios Invitado</b>
Vigilancia	Vídeo Audio De fondo Temperatura	Vídeo Audio De fondo Temperatura
Notificación de alertas	Detección de sonido Detección de movimiento Detección de rango de temperatura	NA
Funciones de tranquilidad	Luz nocturna, sonidos tranquilizadores, nanas, comunicación real Grabación de voz	Luz nocturna, sonidos tranquilizadores, nanas, comunicación real
Gestión de la cuenta	Invitación a usuario Invitado	NA

**Nota:** Solo hay una cuenta de administrador por cámara para bebés. No compartas las credenciales de administrador con nadie fuera de tu círculo inmediato.



# Seguridad y privacidad

## Seguridad de la red

No utilices la aplicación en una red Wi-Fi no segura. Te aconsejamos utilizar la cámara para bebés solamente en una red Wi-Fi protegida con WPA2 o una encriptación superior. Con la aplicación, también puedes utilizar la red de datos del teléfono (a menudo denominada 3G o 4G).

Los puntos de conexión Wi-Fi en lugares públicos, como aeropuertos y hoteles, resultan cómodos, pero no suelen ser seguros.

Te aconsejamos utilizar la cámara para bebés solamente en una red Wi-Fi protegida con WPA2 o una encriptación superior. Te aconsejamos no utilizar la cámara para bebés en una red que use encriptación WEP.

**Nota: Las redes Wi-Fi que no exigen contraseña no son seguras.**

## Contraseñas seguras

Las contraseñas son fundamentales para proteger tu red Wi-Fi y tu cuenta contra el acceso no autorizado. Cuanto más segura sea la contraseña, mejor protegida estará la red Wi-Fi y tu cuenta.

Las bases para una contraseña segura son las siguientes:

- 1 Tiene al menos 8 caracteres.
- 2 No contiene tu nombre, el nombre del bebé, ni ningún otro nombre real o de una marca.
- 3 No contiene una palabra completa.
- 4 Es muy diferente de las contraseñas que hayas utilizado antes.
- 5 Contiene caracteres de al menos dos de las siguientes categorías:
  - Ejemplos de letras: A, B, C o a, b, c
  - Números: 0, 1, 2, 3, 4, 5, 6, 7, 8, 9
  - Ejemplos de símbolos: \_ . @ \$

## Seguridad de los datos personales

Para eliminar y, por tanto, proteger tus datos personales, restablece los ajustes de fábrica de la cámara para bebés manteniendo pulsado el botón de encendido/apagado durante 10 segundos con la cámara para bebés encendida, antes de desechar el positivo.

Si tu dispositivo es de segunda mano, te aconsejamos que sigas estos pasos para restablecer los ajustes de fábrica de la cámara para bebés a fin de garantizar la seguridad del dispositivo:

Enciende la cámara para bebés.

Una vez que el piloto LED haya cambiado de naranja a verde o blanco permanente, pulsa el botón de encendido/apagado durante más de 10 segundos hasta que el piloto LED parpadee entre verde y naranja, y los ajustes de fábrica de la cámara para bebés se restablecerán.

De no restablecer los ajustes de fábrica, Philips no se hará responsable del rendimiento ni de las funciones del dispositivo y tu privacidad podría correr peligro.

## Suministro de actualizaciones de seguridad

Supervisamos continuamente la seguridad del software que se utiliza en el producto. En caso de que sea necesario, se proporcionarán actualizaciones de seguridad mediante actualizaciones de software. También es posible que se proporcionen actualizaciones de software para ofrecer correcciones de errores y mejoras de rendimiento, o bien para introducir nuevas funciones del producto. Es posible que se proporcionen actualizaciones para el firmware de la cámara para bebés o bien en la aplicación móvil. Las actualizaciones se envían de forma inalámbrica al producto sin usar cables o equipos especiales.

Philips proporcionará las actualizaciones necesarias durante un periodo de al menos dos años a partir de la entrega del producto.

## Compatibilidad del sistema

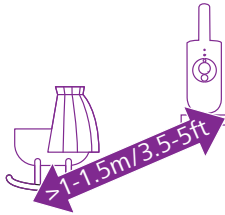
Compatibilidad con iOS: 11 o superior

Compatibilidad con Android: 6 o superior

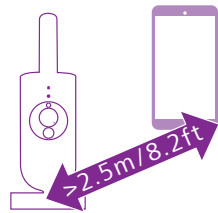
## Colocación de la cámara para bebés



**Advertencia: Cable largo. Peligro de estrangulamiento.**



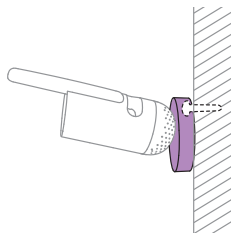
- 1 Para una detección de sonido óptima, asegúrate de que la cámara para bebés no esté a más de 1,5 metros de distancia del bebé. Asegúrate de que la cámara para bebés esté como mínimo a 1 metro de distancia del bebé para evitar posibles riesgos de estrangulamiento.



- 2 Para evitar retroalimentación acústica, asegúrate de que el dispositivo inteligente esté al menos a 2,5 metros de distancia de la cámara para bebés.

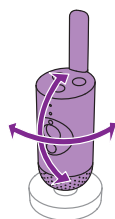
Nota: Si utilizas un teléfono o un reproductor de vídeo inalámbrico, una red Wi-Fi, un microondas o un dispositivo Bluetooth a 2,4 GHz y experimentas interferencias en la cámara para bebés, aleja el dispositivo inteligente hasta que cesen las interferencias.

- 3** Puedes colocar la cámara para bebés de dos formas:
- a Coloca la cámara para bebés sobre una superficie estable, plana y horizontal.
  - b Fija la cámara para bebés a la pared con tornillos (no incluidos).



Consejo: La plantilla de montaje en pared (consulta el capítulo de "Montaje en pared") para montar la cámara para bebés en la pared se encuentra al final de este manual del usuario.

Consejo: Coloca la cámara para bebés a una altura suficiente para obtener una buena perspectiva de la cuna o el parque de juegos.

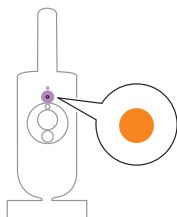


- 4** La cámara para bebés se puede girar para garantizar la mejor visibilidad del bebé.

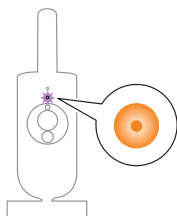
## Opciones

### Luz de estado

#### Naranja



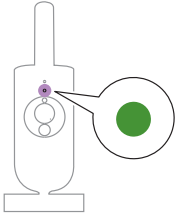
- 1** Naranja permanente: la cámara para bebés está iniciándose.



- 2** Naranja intermitente: la cámara para bebés está actualizando el firmware. No la apagues durante la actualización.

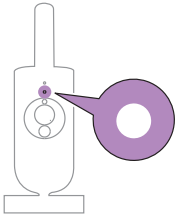
Nota: La cámara para bebés se puede apagar brevemente por sí sola durante la actualización del firmware.

## Verde



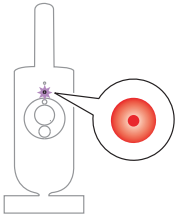
Verde permanente: la cámara para bebés está lista para emparejarse con la aplicación.

## Blanco

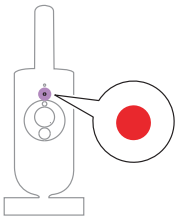


Blanco permanente: la cámara para bebés está conectada a la red y lista para el visionado y el control desde la aplicación.

## Rojo (solo para configuración)

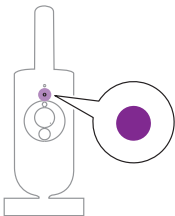


**1** Rojo intermitente: has introducido una ID de SSID o contraseña incorrecta.



**2** Rojo permanente: la cámara para bebés no ha podido conectarse a Internet.

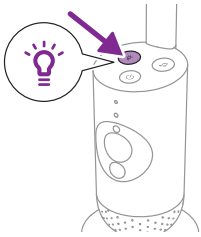
## Morado



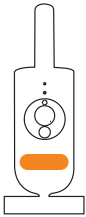
Morado permanente: la transmisión de vídeo en directo está activada para uno o más usuarios de la aplicación.

## Luz nocturna

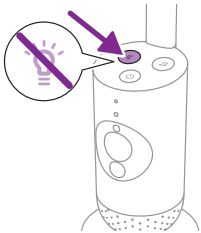
Puedes activar la función de luz nocturna desde la cámara para bebés o desde la aplicación.



- 1 Pulsa el botón de luz nocturna de la cámara para bebés para encender esta función.



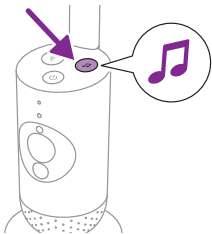
Se enciende la luz nocturna.



- 2 Vuelve a pulsar el botón de Luz nocturna para apagarla.

## Sonidos tranquilizadores

Puedes activar la función de sonidos relajantes desde la cámara para bebés o desde la aplicación.



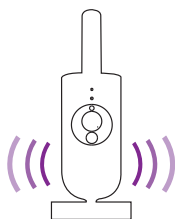
Pulsa el botón de sonidos relajantes en la cámara para bebés.



El último sonido seleccionado en la aplicación comienza a reproducirse continuamente según el último ajuste del temporizador.  
Para detener los sonidos relajantes en la cámara para bebés, vuelve a pulsar el botón de sonidos relajantes.

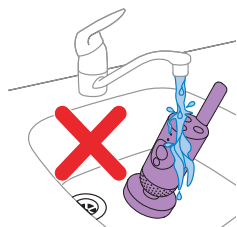
## Comunicación real

Puedes utilizar el botón del intercomunicador de la aplicación para hablarle al bebé.



El bebé puede oírte hablando a la aplicación. Al mismo tiempo, tú oirás cualquier sonido que haga tu bebé.

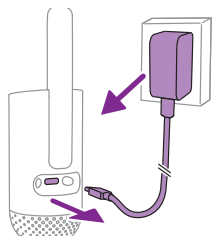
## Limpieza y mantenimiento



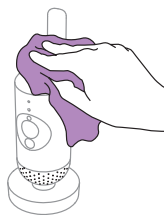
**Advertencia: No sumerja la cámara para bebés ni el adaptador de alimentación en agua ni los lave bajo el grifo.**



**Advertencia: no utilices aerosoles ni líquidos de limpieza.**

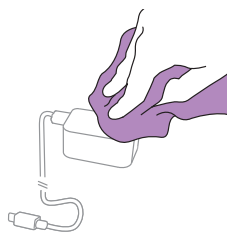


- 1 Apaga la cámara para bebés, desconecta el adaptador de alimentación de la cámara para bebés y desenchufa el adaptador de alimentación de la toma de corriente.



- 2 Limpia la cámara para bebés con un paño seco.

Nota: La suciedad o las marcas de huellas dactilares pueden afectar el rendimiento de la cámara para bebés. Evita tocar la lente con los dedos.



- 3 Limpia el adaptador con un paño seco.

## Almacenamiento

Si no vas a utilizar la cámara para bebés durante un periodo de tiempo prolongado, guarda la cámara para bebés y el adaptador en un lugar fresco y seco.

## Solicitud de accesorios

Para comprar accesorios o piezas de repuesto, visita [www.philips.com/parts-and-accessories](http://www.philips.com/parts-and-accessories) o acude a tu distribuidor Philips. También puedes ponerte en contacto con el servicio de atención al cliente de Philips de tu país (consulta el folleto de la garantía internacional para encontrar los datos de contacto).

## Reciclaje



Este símbolo significa que los productos eléctricos no se deben eliminar como residuos domésticos corrientes sin clasificar.

Siga la normativa de su país para la recogida selectiva de productos eléctricos.

## Información medioambiental

Se ha eliminado todo el embalaje innecesario. Todo el material de embalaje es fácil de reciclar como cartón y papel.

## Soporte

Si necesitas obtener soporte para cualquier producto, como las respuestas a preguntas frecuentes, visita [www.philips.com/support](http://www.philips.com/support).

### Información general

Banda de frecuencias de Wi-Fi: IEEE 802.11 b/g/n 2,4 GHz

Potencia máxima de radiofrecuencia:  $\leq 20$  dBm e.i.r.p

Unidad de alimentación:

Modelo: ASSA105x-050100

Entrada: 100-240 V 50/60 Hz  $\sim 0,35$  A

Salida: 5,0V  $\text{---}$  1,0 A, 5,0 W

x = E (enchufe de la UE)/x = B (enchufe del Reino Unido)

x = C (enchufe de Australia)/x = K (enchufe de la India)

Media de eficiencia activa:  $\geq 73,62$  %

Consumo de energía sin carga (W):  $< 0,1$  W



# Solución de problemas

Este capítulo resume los problemas más comunes que podrías encontrarte con el aparato. Si no consigues solucionar el problema con la información siguiente, visita [www.philips.com/support](http://www.philips.com/support) para consultar la lista de preguntas frecuentes o ponte en contacto con el servicio de atención al cliente de tu país.

## MODO DE USO/CONEXIÓN

Problema	Solución
¿Puedo conectar la cámara para bebés conectada Philips Avent Connected (SCD641, SCD643) a la unidad de padres del vigilabebés conectado Philips Avent Connected (SCD921, SCD923)?	La unidad de padres del vigilabebés conectado Philips Avent Connected solo se puede conectar a la unidad del bebé que se incluye en el mismo paquete.  Si deseas ver más de una cámara para bebés y unidades del bebé, puedes conectarlas a la aplicación Philips Avent Baby Monitor+.
No puedo descargar ni instalar la aplicación. ¿Qué puedo hacer?	Comprueba si alguno de los siguientes factores impide que se descargue sin problemas. ¿La señal Wi-Fi es estable y lo suficientemente fuerte? ¿Tu dispositivo inteligente funciona con iOS 11 o posterior o con Android 6 o posterior? ¿Tienes espacio suficiente en tu dispositivo inteligente para instalar la aplicación? ¿Has introducido la contraseña correcta en App Store o Google Play?
¿Cómo puedo restablecer los ajustes de fábrica de la cámara para bebés?	Puedes restablecer los ajustes de fábrica de la cámara para bebés manteniendo pulsado el botón de encendido/apagado durante 10 segundos. La cámara para bebés se reiniciará y el piloto indicador parpadeará en verde y naranja. El restablecimiento de los ajustes de fábrica habrá finalizado cuando el piloto indicador se ilumine en verde permanente. Después de restablecer los ajustes de fábrica se eliminarán todos los ajustes, incluidos los SSID y contraseñas del router Wi-Fi conectado y los usuarios de la aplicación conectados. Puedes restablecer los ajustes de fábrica de la cámara para bebés si dejas de utilizar el producto y deseas transferirlo a un nuevo usuario.

## RUIDO/SONIDO

Problema	Solución
¿Por qué emite la aplicación o la cámara para bebés un sonido agudo?	Es posible que la aplicación y la cámara para bebés estén demasiado próximas la una de la otra. Asegúrate de que estén al menos a 2,5 metros de distancia entre sí.  Es posible que el volumen de la aplicación esté demasiado alto. Baja el volumen de la aplicación.

## RUIDO/SONIDO

Problema	Solución
¿Por qué no oigo ningún sonido? ¿Por qué no oigo llorar al bebé?	<p>Puede que hayas silenciado la aplicación. Toca el icono de silencio en la pantalla de vídeo para desactivarlo.</p> <p>La sensibilidad es demasiado baja. Aumenta la sensibilidad en la aplicación a un nivel más alto.</p> <p>Puede que la cámara para bebés esté demasiado lejos del bebé. Para una detección de sonido óptima, asegúrate de que la cámara para bebés no esté a más de 1,5 metros de distancia. Si la sitúas a menos de 1 metro, aumentará el peligro de estrangulamiento.</p>
¿Por qué la aplicación reacciona tan rápidamente a otros sonidos distintos a los que produce mi bebé?	<p>Es posible que el ajuste del nivel de sensibilidad sea demasiado alto. Cuando el bebé emite sonidos suaves, la sensibilidad debe ser superior. Sin embargo, cuanto más ruido haya en la habitación del bebé, más bajo debes ajustar el nivel de sensibilidad. Puedes cambiar la sensibilidad de la cámara para bebés en la aplicación.</p>

## PANTALLA de vídeo

Problema	Solución
¿Por qué se ven imágenes en blanco y negro en lugar de en color?	<p>La cámara para bebés ha cambiado al modo de visión nocturna porque la habitación donde está colocada la cámara para bebés está a oscuras. Si hay suficiente luz en la habitación, puede que el sensor de luz de la cámara para bebés esté obstruido o sucio. Asegúrate de que el sensor esté completamente expuesto a la luz de la habitación.</p>
¿Por qué la imagen de la pantalla de vídeo no es nítida?	<p>Puede que la lente esté sucia. Limpia la lente con un paño seco.</p>
Pierdo la conexión a la aplicación con frecuencia. ¿Por qué?	<p>Comprueba si la luz de estado se ilumina en verde. Comprueba si la señal Wi-Fi es lo suficientemente fuerte y estable en el lugar de la habitación donde está colocada la cámara para bebés. Si este no es el caso, necesitas un amplificador de Wi-Fi para conseguir una señal fuerte y estable. Si utilizas un amplificador de Wi-Fi, asegúrate de que el router y el amplificador de Wi-Fi tengan el mismo SSID y de que utilizas la misma contraseña para el router y el amplificador de Wi-Fi.</p> <p>Si el piloto de estado de la parte delantera de la cámara para bebés se ilumina en blanco de forma permanente y se sigue interrumpiendo la conexión, puede que haya algún problema con la conexión a Internet del router, del dispositivo inteligente o de la cámara para bebés. Por ejemplo, puedes intentar ver una película en YouTube para comprobar la señal Wi-Fi del dispositivo inteligente o la velocidad 3G o 4G. O restablecer el router Wi-Fi.</p>

## APLICACIÓN/CONFIGURACIÓN

Problema	Solución
No puedo configurar la cámara para bebés. Siempre aparece la pantalla de error de conexión. ¿Por qué?	<p>Asegúrate de que el dispositivo inteligente utiliza a misma red Wi-Fi a la que quieres conectar la cámara para bebés.</p> <p>Comprueba el piloto de estado de la cámara para bebés y si parpadea en rojo, la contraseña introducida para la red Wi-Fi es incorrecta. Reinicia el proceso de configuración. Vuelve a introducir la contraseña de Wi-Fi y asegúrate de que la contraseña es correcta.</p> <p>Puede que el SSID del router (el nombre de la red) o la contraseña contengan símbolos especiales. Si es así, cambia el nombre del SSID del router o la contraseña según corresponda.</p> <p>Si el piloto de estado se ilumina en rojo de forma permanente al intentar la conexión, la cámara para bebés se ha conectado correctamente al router pero no puede conectarse a Internet. En ese caso, accede a otras aplicaciones, como YouTube, Facebook, etc., para comprobar si tienes acceso a Wi-Fi de 2,4 GHz. Si otras aplicaciones no responden, asegúrate de que tienes acceso a Internet. Si tienes acceso a Internet, es posible que el servidor no esté disponible temporalmente. Vuelve a realizar la configuración más tarde.</p> <p>Quizás hayas estado tratando de conectar la cámara para bebés a una red de 5 GHz. Comprueba si has elegido un SSID de una red compatible con 2,4 GHz.</p>
La cámara para bebés tiene problemas para leer el código QR Wi-Fi de mi dispositivo inteligente. ¿Qué puedo hacer?	<p>Asegúrate de colocar el código QR a una distancia de aproximadamente 5-15 cm de la lente. Intenta mover ligeramente el dispositivo inteligente hacia arriba, hacia abajo, a la izquierda o a la derecha para asegurarse de que el código QR está justo enfrente de la lente. También puedes probar a colocar el dispositivo inteligente más cerca o más lejos de la lente para permitir que esta enfoque correctamente. Asegúrate de que hay suficiente luz en la habitación, pero evita una luz demasiado brillante. Cuando la cámara para bebés haya leído el código QR, oirás un sonido de confirmación y el piloto de estado de la cámara para bebés se iluminará en blanco.</p> <p>Tal vez no hayas retirado el plástico protector de la lente. Retire la lámina.</p> <p>Tal vez estés cubriendo el código QR con una parte de la mano. Sujeta el dispositivo de forma que no cubras el código QR con la mano.</p>
No puedo ver al bebé. ¿Cuál es el problema?	<p>Comprueba si la señal Wi-Fi es lo suficientemente fuerte en el lugar de la habitación en el que está colocada la cámara para bebés.</p> <p>El piloto de estado Wi-Fi de la parte delantera de la cámara para bebés debe estar iluminado en blanco de forma permanente.</p> <p>Quizás ya hay tres personas vigilando a tu bebé. La aplicación solo permite que tres personas vigilen a la vez. Si tienes derechos de administrador, puedes anular el acceso de uno de los invitados para que puedas vigilar tú.</p>

## APLICACIÓN/CONFIGURACIÓN

Problema	Solución
¿Por qué la aplicación no me envía una notificación de que el bebé está llorando?	<p>Comprueba si la cámara para bebés está conectada a la red Wi-Fi. El piloto de estado de la parte delantera de la cámara para bebés debe estar iluminado en blanco de forma permanente.</p> <p>Puede que la sensibilidad para las notificaciones se haya establecido en un nivel demasiado alto. En ese caso, la aplicación solo le notificará cuando el bebé produzca sonidos altos. Abre los ajustes de la aplicación para reducir el umbral de sonido y asegurarte de que se te notifica antes.</p> <p>Puede que hayas silenciado el dispositivo inteligente. Activa el volumen.</p> <p>Comprueba si has activado la función de notificaciones en los ajustes de la aplicación.</p> <p>Comprueba si has activado la función de notificaciones en los ajustes de tu dispositivo inteligente.</p> <p>Comprueba si tienes derechos de visualización como invitado. La función de Notificación está desactivada para los usuarios Invitados.</p>
¿Por qué mi pareja y yo no podemos conectarnos a la cámara para bebés al mismo tiempo?	<p>Si deseas compartir el mismo acceso que tu pareja, considera la posibilidad de compartir la misma cuenta de administrador para iniciar sesión en la aplicación. Si configuras la aplicación en otro dispositivo con una cuenta diferente, el usuario conectado previamente se desconectará de forma automática.</p> <p>Si no deseas que tu pareja tenga acceso completo, que inicie sesión como usuario Invitado. Los derechos de acceso de los usuarios Invitados tienen limitaciones. Consulta el capítulo de "Gestión de la cuenta" para obtener más información.</p>
¿Por qué no puedo hablarle al bebé después de pulsar el botón del intercomunicador desde la aplicación?	<p>Quizás otro usuario, como administrador o invitado, está utilizando la función del intercomunicador. Si este es el caso, aparecerá una notificación indicando que "Alguien ya está utilizando el intercomunicador". El usuario que primero hable al bebé tendrá prioridad para usar la función del intercomunicador.</p>
¿Cómo puedo ser un usuario Invitado?	<p>Para ser un usuario Invitado, debes registrar una cuenta de vigilabebés conectado de Philips Avent antes de poder ver la transmisión de vídeo en directo. Crea la cuenta como se indica en la aplicación e informa al administrador de que estás listo para la invitación.</p>
Como usuario invitado, ¿qué notificación recibirá de la aplicación?	<p>El usuario invitado recibirá notificaciones de la aplicación cuando la conexión a la cámara para bebés se pierda o cuando el usuario principal (el propietario administrador) apague la cámara para bebés. Para recibir notificaciones de la aplicación Philips Avent Baby Monitor+, el usuario ha de activar las notificaciones en los ajustes del teléfono.</p>
¿Tengo que mantener la aplicación abierta para vigilar al bebé?	<p>No, la aplicación puede vigilar en segundo plano mientras hace otras cosas. Activa el modo de vigilancia en segundo plano en el menú de ajustes de la aplicación. Recibirás una notificación de que la "Vigilancia en segundo plano está activa" para indicar que el modo está activado. Cuando el bebé emita un sonido, lo oirás en el teléfono directamente.</p>

## APLICACIÓN/CONFIGURACIÓN

Problema	Solución
¿Puedo utilizar más cámaras para bebés en la misma aplicación?	Puedes conectar varias cámaras para bebés a la aplicación y ver todas las cámaras online en la pantalla de Inicio al mismo tiempo. Solamente puedes oír el sonido de una cámara para bebés en la pantalla de Inicio, pero puedes cambiar al audio de otra cámara en cualquier momento.
¿La cámara para bebés es a prueba de hackers?	Hacemos todo lo posible para evitar el pirateo con actualizaciones de seguridad frecuentes. Asegúrate de utilizar siempre la versión más actualizada del software de la app y del firmware de la cámara para bebés. Si pierdes tu dispositivo inteligente, restablece los ajustes de fábrica de la cámara para bebés para eliminar las conexiones al mismo. También puedes iniciar sesión en la aplicación desde otro dispositivo inteligente y eliminar tu cuenta. Si eres el único administrador, todos los usuarios invitados también serán desconectados de la cámara para bebés.
He perdido mi smartphone. ¿Cómo puedo evitar que los desconocidos puedan ver al bebé?	Inicia sesión en la aplicación desde otro dispositivo inteligente y elimina tu cuenta. Si eres el único administrador, esto desconectará a todos los usuarios invitados de la aplicación de la cámara para bebés. También puedes restablecer los ajustes de fábrica de la cámara para bebés para desactivar cualquier conexión al dispositivo extraviado. Mantén pulsado el botón de encendido/apagado de la cámara para bebés durante 10 segundos para restablecer los ajustes de fábrica.
¿Se me notificarán las actualizaciones del software de la cámara para bebés?	Sí, esto sucederá periódicamente. Las notificaciones de actualizaciones del firmware de la cámara para bebés aparecerán en la aplicación.
El teléfono o la tablet se calienta cuando utilizo la aplicación. ¿Es normal?	Es posible que el dispositivo se caliente porque necesita energía para proporcionar vídeo de alta calidad. Esto no daña el dispositivo. El dispositivo no se calienta cuando ejecuta la aplicación en segundo plano.

# Soporte de montaje en pared

Instrucciones de impresión:  
imprime esta página a una escala del 100 % y utiliza la plantilla para  
marcar con precisión la posición de los orificios de los tornillos en la pared.

