

PHILIPS

AVENT

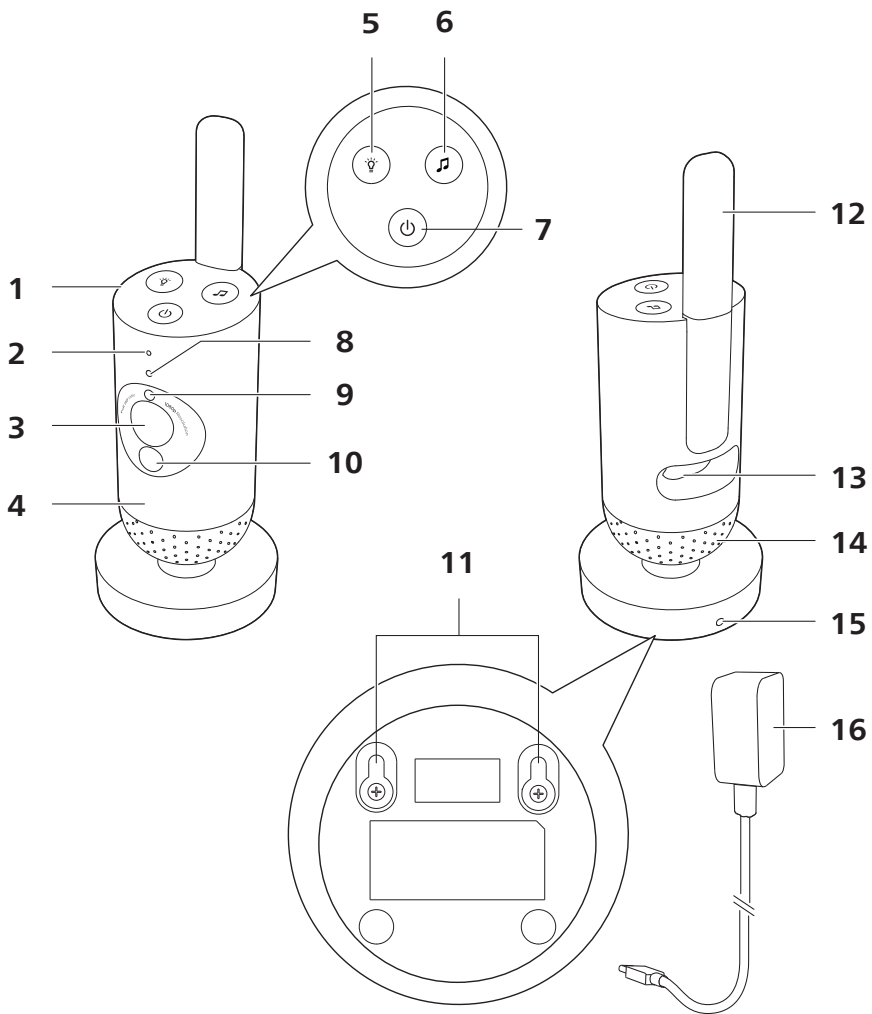
SCD641, SCD643



Ръководство за потребителя

Съдържание

Въведение	4
Общо описание	4
Важна информация за безопасност.....	4
ВАЖНО	4
Подготовка за употреба	6
Използване на бебелефона с камера	6
Приложение.....	7
Управление на акаунти.....	8
Сигурност и поверителност	9
Поставяне на бебелефона с камера.....	10
Функции.....	11
Светлинен индикатор за състоянието.....	11
Успокояващи звуци	13
Истинска обратна звукова връзка.....	14
Почистване и поддръжка.....	14
Съхранение.....	15
Поръчване на аксесоари	15
Рециклиране	16
Информация за опазване на околната среда	16
Поддръжка.....	16
Отстраняване на неизправности.....	17
Монтиране на стена.....	22



Въведение

Поздравления за вашата покупка и добре дошли във Philips Avent! За да се възползвате изцяло от предлаганата от Philips Avent поддръжка, регистрирайте продукта си на www.philips.com/welcome.

Дръжте под око бебето си сигурно и от всяко място със свързания бебелефон с камера на Philips Avent. Нашата система за сигурна връзка ви държи свързани с мъничето ви където и да сте в дома си. А с приложението Baby Monitor+ можете да го проверявате и да използвате други функции, когато трябва да сте далеч.

Общо описание

- 1 Бебелефон с камера
- 2 Микрофон
- 3 Обектив
- 4 Нощна светлина
- 5 Бутон за нощната светлина
- 6 Бутон за успокояващи звуци
- 7 Бутон за вкл./изкл.
- 8 Светлинен индикатор за състоянието
- 9 Сензор за околна светлина
- 10 Инфрочервена светлина
- 11 Отвори за степенен монтаж
- 12 Антена
- 13 Гнездо за захранващ адаптер
- 14 Високоговорител
- 15 Температурен сензор
- 16 Адаптер за захранване

Важна информация за безопасност

Преди да използвате уреда, прочетете внимателно тази важна информация и я запазете за справка в бъдеще.

ВАЖНО

Този уред е предназначен да бъде помощно средство. Той не може да е заместител на отговорния и навременен родителски контрол и не трябва да се използва като такъв.

Никога не оставяйте бебето си само у дома. Винаги се уверявайте, че има някой, който да се грижи за бебето и нуждите му.

Отказ от отговорност

Моля, имайте предвид, че използвате този уред на своя отговорност. Koninklijke Philips N.V и нейните дъщерни дружества не носят отговорност за функционирането на този уред или използването му от ваша страна, поради което не поемат отговорност във връзка с употребата на уреда.

Опасност

- Не потапяйте никоя част на уреда във вода или друга течност. Не поставяйте уреда на място, където вода или друга течност могат да капят върху него или да го изпръскат. Никога не използвайте уреда на влажни места или в близост до вода.
- Никога не поставяйте предмети върху уреда и не го покривайте. Не блокирайте никой от вентилационните отвори. Монтирайте според указанията на производителя.

Предупреждение

- Дълъг кабел. Опасност от задушаване!
- Преди да включите уреда, проверете дали напрежението, посочено върху адаптера, отговаря на това на местната електрическа мрежа.
- Не модифицирайте или отрязвайте никаква част от адаптера и кабела му, тъй като това ще доведе до опасна ситуация.
- Използвайте само включения в комплекта адаптер.
- За да избегнете потенциална опасност, винаги заменяйте повредения адаптер само с оригинален такъв.
- Този уред може да се използва от деца на възраст 8 години и от хора с намалени физически, сетивни или умствени способности или без опит и познания, ако са под наблюдение или са инструктирани за безопасна употреба на уреда и разбират евентуалните опасности. Не позволявайте на деца да играят с уреда. Не позволявайте на деца да извършват почистване или поддръжка на уреда без надзор.
- Пазете захранващия кабел от настъпване или прищипване, особено при щепселите и точката, в която те излизат от устройството.
- Уверете се, че сте поставили уреда по такъв начин, че кабелът му не препречва пътека или вход. Ако поставите уреда на маса или ниско шкафче, не оставяйте захранващия кабел да виси през ръба на масата или шкафа. Уверете се, че кабелът не лежи на пода, където представлява опасност от спъване.
- Пазете опаковъчните материали (полиетиленови пликове, кашони, буфери и др.) далеч от достъп на деца, тъй като те не са играчки.
- За да избегнете токов удар, не отваряйте корпуса на уреда.

Внимание

- Не поставяйте уреда близо до източници на топлина, като радиатори, вентилационни решетки за горещ въздух, печки или други уреди (включително усилватели), които излъчват топлина.
- Уверете се, че ръцете ви са сухи, когато работите с адаптери, щепсели и захранващия кабел.
- Капачетата с винтове/гумената подложка може да паднат от уреда, проверявайте ги редовно.
- Всички необходими маркировки на уреда и захранващия адаптер се намират в долната им част.
- За да изключите уреда, извадете адаптера от контакта. Адаптерът и контактът трябва да остават лесно достъпни по всяко време.

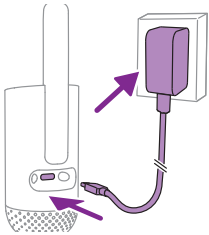
Декларация за съответствие

С настоящото Philips Consumer Lifestyle B.V. декларира, че този продукт съответства на основните изисквания, както и на други приложими разпоредби на Директива 2014/53/ЕС. Копие от Декларацията за съответствие на ЕО (DoC) може да се намери онлайн на адрес www.philips.com/support.

Електромагнитни полета (EMF)

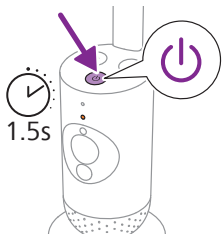
Този продукт е в съответствие с всички действащи стандарти и норми, свързани с излагането на въздействието на електромагнитни полета.

Подготовка за употреба

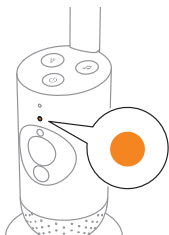


Включете захранващия адаптер в бебелефона с камера и контакта.

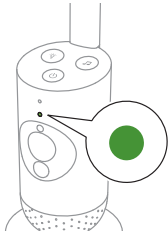
Използване на бебелефона с камера



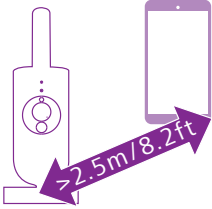
- 1 Натиснете бутона за включване/изключване в продължение на 1,5 секунди, за да включите бебелефона с камера.



- 2 Когато бебелефонът с камера се включи, светлинният индикатор светва в оранжево за стартиране.

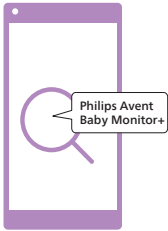


- 3 Бебелефонът с камера е готов за използване, когато светлинният индикатор светне в зелено. Тогава можете да го свържете към приложението.



- 4 Уверете се, че смарт устройството и бебелефонът с камера са на разстояние поне 2,5 метра едно от друго, за да избегнете микрофония.

Приложение

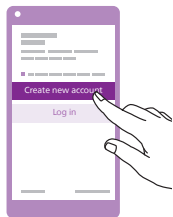


Преди да започнете процедурата за настройка, проверете дали:

- Разполагате с безжичен интернет достъп (2,4 GHz Wi-Fi).
- Достатъчно близо сте до Wi-Fi рутера, за да имате добър Wi-Fi сигнал.
- Ако използвате Wi-Fi разширител, се уверете, че рутерът и Wi-Fi разширителят ви имат едно и също SSID (име на мрежата) и че използвате една и съща парола за рутера и разширителя.
- Имате под ръка паролата на Wi-Fi мрежата си. Винаги свързвайте бебелефона с камера към защитена мрежа (вижте глава „Сигурност и поверителност“).

- 1 Уверете се, че смарт устройството ви поддържа iOS 11 или по-нова версия или Android 6 или по-нова версия. Изтеглете приложението Philips Avent Baby Monitor+ от App Store или Google Play. Използвайте ключови думи "Philips Avent Baby Monitor+", за да потърсите приложението.
- 2 Стартирайте приложението.

Съвет: За най-добра ефективност свържете смарт устройството си към интернет чрез Wi-Fi. След това автоматично ще използва Wi-Fi мрежата, за да се свърже към вашия бебелефон с камера. Когато няма налична Wi-Fi връзка към интернет, вашето смарт устройство превключва към своята 3G или 4G мобилна връзка за данни. Използването на тази връзка за данни може да включва допълнителни такси от вашия доставчик в зависимост от абонамента.



- 3 Следвайте инструкциите на екрана, за да създадете акаунт.
 - a Уверете се, че използвате работещ имейл адрес, до който винаги можете да получите достъп.
 - b Използвайте силна парола (вижте глава "Сигурност и поверителност").
 - c Когато получите имейл за потвърждение, следвайте инструкциите в имейла, за да продължите със създаването на акаунта си.
- 4 Следвайте инструкциите в приложението, за да настроите бебелефона с камера.

Управление на акаунти

Има различни права за достъп за потребителите администратори и за гост потребителите. Можете да поканите роднини или приятели като гост потребители и да им позволите да наблюдават вашето бебе на своите смарт устройства.

	Потребител администратор	Гост потребители
Наблюдение	Видео Аудио Фонов режим Температура	Видео Аудио Фонов режим Температура
Известие за предупреждение	Откриване на звук Разпознаване на движение Разпознаване на температурен диапазон	NA
Функции за успокояване	Нощна светлина, успокояващи звуци, приспивни песни, истинска обратна звукова връзка Записване на глас	Нощна светлина, успокояващи звуци, приспивни песни, истинска обратна звукова връзка
Управление на акаунти	Покана на гост потребител	NA

Забележка: Има само един администраторски акаунт за всеки бебелефон с камера. Не споделяйте идентификационни данни на администратор с никого извън вашето непосредствено домакинство.

Сигурност и поверителност

Защита на мрежата

Не използвайте приложението в незащитена Wi-Fi мрежа. Съветваме ви да използвате бебелефона с камера само в Wi-Fi мрежа, защитена с WPA2 или по-висока степен на шифроване. С приложението можете да използвате и мрежата за мобилни данни на телефона си (често наричана 3G или 4G).

Wi-Fi хотспотове на обществени места, като летища и хотели, са удобни, но те често не са сигурни.

Съветваме ви да използвате бебелефона с камера само в Wi-Fi мрежа, защитена с WPA2 или по-висока степен на шифроване. Съветваме ви да не използвате бебелефона с камера в мрежа, която използва WEP шифроване.

Забележка: Wi-Fi мрежите, които не изискват парола, не са защитени.

Силни пароли

Паролите са от съществено значение за защитата на вашата Wi-Fi мрежа и акаунта ви срещу неоторизиран достъп. Колкото по-силна е паролата ви, толкова по-добре е защитена Wi-Fi мрежата ви и вашият акаунт.

Правилата за силна парола са:

- 1 Трябва да съдържа най-малко 8 знака.
- 2 Не трябва да съдържа вашето име, името на вашето бебе, друго реално име или търговска марка.
- 3 Не трябва да съдържа цяла дума.
- 4 Трябва да е много различна от пароли, които сте използвали преди.
- 5 Трябва да съдържа знаци от най-малко две от следните категории:
 - Букви, например: A, B, C или a, b, c
 - Цифри: 0, 1, 2, 3, 4, 5, 6, 7, 8, 9
 - Символи, например: _ . @ \$

Защита на личните данни

За да изтриете и по този начин да защитите личните си данни, възстановете фабричните настройки на бебелефона с камера, като натиснете продължително бутона за включване/изключване за 10 секунди, когато бебелефонът с камера е включен, преди да изхвърлите устройството.

+Ако сте собственик на устройство втора употреба, ви съветваме да изпълните следните стъпки за възстановяване на фабричните настройки на вашия бебелефон с камера, за да го защитите:

Включете бебелефона с камера.

След като светодиодът се промени от оранжева на постоянна зелена или бяла светлина, натиснете бутона за включване/изключване в продължение на повече от 10 секунди, докато светодиодът започне да мига между зелено и оранжево, и бебелефонът с камера ще възстанови фабричните си настройки.

Ако не извършите фабричното нулиране, Philips няма да носи отговорност за работата и функционалността на устройството и поверителността ви може да бъде нарушена.

Разпоредба за актуализации на сигурността

Ние непрекъснато наблюдаваме сигурността на софтуера, използван в продукта. Ако е необходимо, ще бъдат предоставени актуализации на сигурността чрез актуализациите на софтуера. Актуализациите на софтуера може също така да бъдат предоставени за коригиране на грешки и подобрения на производителността или за представяне на нови функции на продукта. Актуализациите може да бъдат предоставени на фърмуера на бебелефона с камерата или в мобилното приложение. Актуализациите се доставят безжично на продукта, без да е необходимо да използвате специални кабели или оборудване. Philips ще предоставя необходимите актуализации за период от най-малко две години след доставката на продукта.

Системна съвместимост

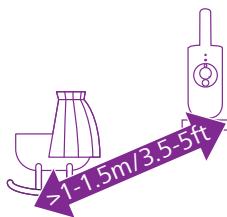
Съвместимост с iOS: 11 или по-нова версия

Съвместимост с Android: 6 или по-нова версия

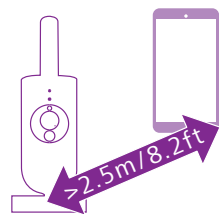
Поставяне на бебелефона с камера



Предупреждение: Дълъг кабел. Опасност от задушаване!



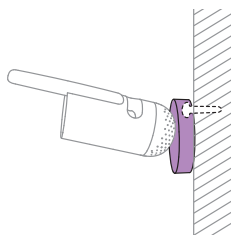
- 1 За оптимално разпознаване на звука се уверете, че бебелефонът с камера е на не повече от 1,5 метра разстояние от бебето. Уверете се, че бебелефонът с камера е на поне 1 метър разстояние от бебето поради възможна опасност от задушаване.



- 2 За да избегнете микрофония, се уверете, че смарт устройството е на поне 2,5 метра разстояние от бебелефона с камера.

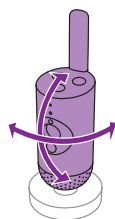
Забележка: Ако използвате безжичен телефон, безжично видео, Wi-Fi мрежа, микровълнова фурна или Bluetooth устройство на 2,4 GHz и в бебелефона с камера усетите смущения, преместете смарт устройството на място, където вече няма смущения.

- 3** Има 2 начина за разполагане на бебелефона с камера:
- Поставете бебелефона с камера върху стабилна, равна и хоризонтална повърхност.
 - Монтирайте бебелефона с камера на стената с винтове (не са включени в комплекта).



Съвет: В края на това ръководство за потребителя можете да намерите шаблона за монтиране на стена (вижте глава „Монтиране на стена“), за да монтирате бебелефона с камера на стената.

Съвет: Поставете бебелефона с камера на по-високо ниво, за да имате добра видимост към бебешкото легло или кошарка.

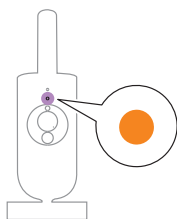


- 4** Бебелефонът с камера може да се завърта, за да се осигури най-добрата видимост към вашето бебе.

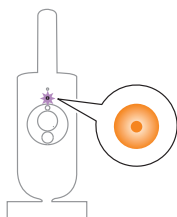
Функции

Светлинен индикатор за състоянието

Оранжево



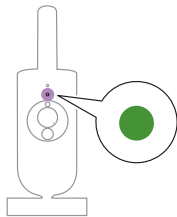
- 1** Постоянна оранжева светлина: бебелефонът с камера се стартира.



- 2** Мигаща оранжева светлина: фърмуерът на бебелефона с камера се надстройва. Не изключвайте по време на надстройването.

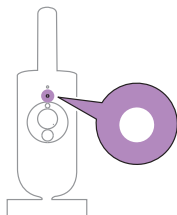
Забележка: Бебелефонът с камера може да се изключи автоматично за кратко по време на надстройката на фърмуера.

Зелено



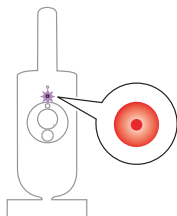
Постоянно светещо зелено: бебефонът с камера е готов за сдвояване с приложението.

Бяло

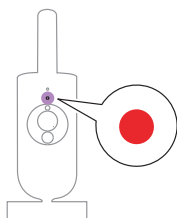


Постоянна бяла светлина: бебефонът с камера е свързан към мрежата и е готов за визуализация и управление през приложението.

Червена светлина – (само при настройка)

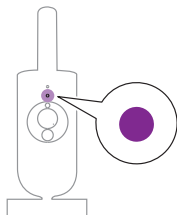


1 Мигаща червена светлина: въвели сте грешни ИД или парола на SSID.



2 Постоянна червена светлина: бебефонът с камера не е успял да се свърже с интернет.

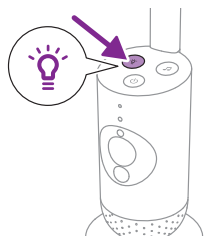
Лилаво



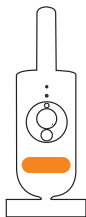
Постоянна лилава светлина: видео предаването на живо е включено за един или повече потребители на приложението.

Нощна светлина

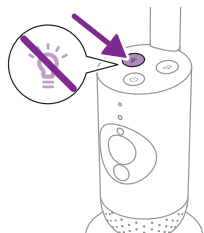
Можете да активирате функцията за нощна светлина от бебephона с камера или приложението.



- 1 Натиснете бутона за нощна светлина на бебephона с камера, за да включите функцията.



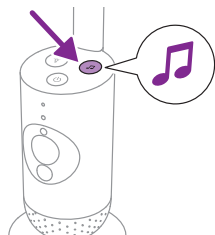
Нощната светлина се включва.



- 2 Натиснете бутона за нощна светлина отново, за да я изключите.

Успокояващи звуци

Можете да активирате функцията за успокояващи звуци от бебephона с камера или приложението.



Натиснете бутона за успокояващи звуци на бебephона с камера.

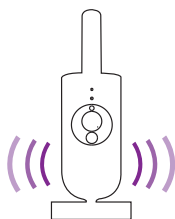


Последният звук, избран в приложението, започва да се възпроизвежда непрекъснато според последната настройка на таймера.

За да спрете успокояващите звуци в бебелефона с камера, натиснете отново бутона за успокояващи звуци.

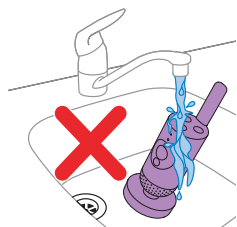
Истинска обратна звукова връзка

Можете да използвате бутона за истинска обратна звукова връзка в приложението, за да говорите на бебето си.



Бебето чува, че говорите в приложението. В същото време ще чувате всякакви звуци, които бебето ви издава.

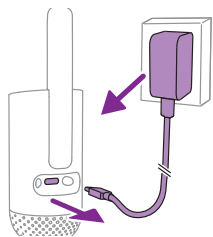
Почистване и поддръжка



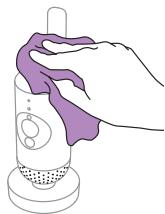
Предупреждение: Не потапяйте бебелефона с камера и хранящия адаптер във вода и не ги почиствайте под течаща вода.



Предупреждение: Не използвайте спрейове за почистване и течни почистващи препарати.

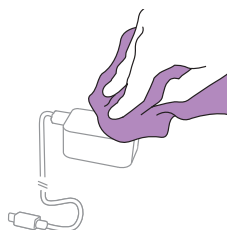


- 1 Изключете бебephона с камера, извадете захранващия адаптер от бебephона с камера и извадете захранващия адаптер от контакта.



- 2 Почиствайте бебephона с камера със суха кърпа.

Забележка: Отпечатаците от пръсти или мръсотията по обектива може да се отразят на работата на бебephона с камера. Избягвайте да докосвате обектива с пръсти.



- 3 Почиствайте адаптера със суха кърпа.

Съхранение

Когато няма да използвате бебephона с камера дълго време, приберете бебephона с камера и адаптера на хладно и сухо място.

Поръчване на аксесоари

За да закупите аксесоари или резервни части, посетете www.philips.com/parts-and-accessories или се обърнете към вашия търговец на Philips. Можете също така да се свържете с Центъра за обслужване на клиенти на Philips във вашата държава (вижте листовката за международна гаранция за информация за контакт).

Рециклиране



Този символ означава, че електрическите продукти не трябва да се изхвърлят заедно с обикновените битови отпадъци.

Следвайте правилата на вашата държава за разделно събиране на електрически продукти.

Информация за опазване на околната среда

Всички ненужни опаковъчни материали са премахнати. Всички опаковъчни материали се рециклират лесно като картон и хартия.

Поддръжка

За поддръжката на всички продукти, като например често задавани въпроси, посетете www.philips.com/support.

Обща информация

Wi-Fi честотна лента: IEEE 802.11 b/g/n 2,4 GHz

Максимална радиочестотна мощност: ≤ 20 dBm e.i.r.p

Захранващ блок:

Модел: ASSA105x-050100

Вход: 100 – 240 V 50/60 Hz ~ 0,35 A

Изход: 5,0 V \equiv 1,0 A, 5,0 W

x = E (щепсел тип EU) / x = B (щепсел тип UK)

x = C (щепсел за AU)/x = K (щепсел за IN)

Средна активна ефикасност: $\geq 73,62$ %

Консумация на енергия без натоварване (W): $< 0,1$ W

Отстраняване на неизправности

В тази глава са обобщени най-често срещаните проблеми, на които можете да се натъкнете при ползване на уреда. Ако не можете да разрешите проблема с помощта на информацията по-долу, посетете www.philips.com/support за списък с често задавани въпроси или се свържете с центъра за обслужване на потребители във вашата държава.

КАК СЕ ИЗПОЛЗВА/СВЪРЗВА

Проблем	Решение
Мога ли да свържа моят свързан бебелефон с камера Philips Avent (SCD641, SCD643) към устройството за родители на свързания бебелефон Philips Avent (SCD921, SCD923)?	Устройството за родители на свързания бебелефон Philips Avent може да се свърже само към устройството за бебето, което е включено в същия комплект. Ако искате да виждате повече от един бебелефон с камера и бебелефон, можете да ги свържете към приложението Philips Avent Baby Monitor+.
Не мога да изтегля и инсталирам приложението. Какво мога да направя?	Моля, проверете дали някой от следните фактори не позволява безпроблемно изтегляне. Стабилен ли е вашият Wi-Fi сигнал и достатъчно силен ли е? Коя версия е инсталирана на смарт устройството ви – iOS 11 или по-нова, или Android 6 или по-нова? Имате ли достатъчно място на вашето смарт устройство, за да инсталирате приложението? Въведохте ли правилната парола за App Store или Google Play?
Как мога да възстановя фабричните настройки на бебелефона с камера?	Можете да възстановите фабричните настройки на бебелефона с камера, като задържите натиснат бутона за включване/изключване за 10 секунди. Бебелефонът с камера ще се рестартира и светлинният индикатор ще мига в зелено и оранжево; възстановяването на фабричните настройки е завършено, когато светлинният индикатор започне да свети постоянно в зелено. Всички настройки ще бъдат премахнати след нулирането до фабричните настройки, включително свързаните SSID и пароли на Wi-Fi рутера и свързаните потребители на приложението. Можете да възстановите фабричните настройки на бебелефона с камера, ако спрете да използвате продукта и искате да го прехвърлите на нов потребител.

ШУМ/ЗВУК

Проблем	Решение
Защо приложението или бебелефонът с камера издават писклив звук?	Може би приложението и бебелефонът с камера са на твърде близко разстояние помежду си. Уверете се, че те са най-малко на 2,5 метра/8,2 фута едно от друго. Силата на звука на приложението може да е зададена на твърде високо ниво. Намалете силата на звука на приложението.
Защо не чувам звук? Защо не чувам плача на бебето?	Може би сте заглушили приложението. Включете звука му, като докоснете иконата за заглушаване на видео екрана. Зададено е прекалено ниско ниво на чувствителност. Увеличете чувствителността в приложението до по-високо ниво. Бебелефонът с камера може да е твърде далече от вашето бебе. Уверете се, че бебелефонът с камера е на разстояние, не повече от 1,5 метра, от бебето за оптимално разпознаване на звука. Ако бъде поставено по-близо от 1 метър, се увеличава опасността от задушаване.
Защо приложението реагира твърде бързо на други звуци, различни от тези на моето бебе?	Нивото на чувствителност може да е настроено на твърде високо. Когато бебето ви издава меки звуци, чувствителността трябва да бъде по-висока. Колкото по-шумна е обаче детската стая, толкова по-ниско ниво на чувствителност може да бъде зададено. Можете да промените чувствителността на бебелефона с камера в приложението.

ВИДЕО ДИСПЛЕЙ

Проблем	Решение
Защо се извеждат черно-бели изображения вместо цветни?	Бебелефонът с камера е преминал в режим на нощно виждане, защото стаята, в която е поставен бебелефонът с камера, е тъмна. Ако в стаята има достатъчно светлина, светлинният сензор на бебелефона с камера може да е покрит или замърсен. Уверете се, че този сензор е напълно изложен на светлината в помещението.
Защо изображението на видео дисплея не е ясно?	Може би обективът е замърсен. Почистете обектива със суха кърпа.
Често губя връзка с приложението. Какъв е проблемът?	Проверете дали светлинният индикатор за състоянието свети в зелено. Проверете дали Wi-Fi сигналът в стаята, където е поставен бебелефонът с камера, е достатъчно силен и стабилен. Ако това не е така, имате нужда от Wi-Fi разширител, за да си осигурите силен и стабилен сигнал. Ако използвате Wi-Fi разширител, се уверете, че рутерът и Wi-Fi разширителят ви имат едно и също SSID и че използвате една и съща парола за рутера и Wi-Fi разширителя. Ако светлинният индикатор отпред на бебелефона с камера показва постоянна бяла светлина и връзката продължава да прекъсва, може да има проблем с интернет връзката на рутера, смарт устройството или бебелефона с камера. Проверете Wi-Fi сигнала на вашето смарт устройство или скоростта на 3G или 4G мрежата, като се опитате да изгледате видео, например в YouTube. Или нулирайте Wi-Fi рутера си.

ПРИЛОЖЕНИЕ/НАСТРОЙКА

Проблем	Решение
Не мога да настроя бебелефона с камера. Всеки път стигам до екрана за грешка във връзката. Какъв е проблемът?	<p>Уверете се, че смарт устройството ви използва същата Wi-Fi мрежа, към която искате да свържете бебелефона с камера.</p> <p>Проверете светлинния индикатор за състоянието на бебелефона с камера – ако мига в червено, въведената Wi-Fi парола е грешна. Рестартирайте процеса на настройка. Въведете отново паролата за Wi-Fi и се уверете, че паролата е правилна.</p> <p>Може би SSID (името на мрежата) или паролата на рутера съдържа специални символи. Ако това е така, променете името на SSID на рутера или съответно паролата.</p> <p>Ако светлинният индикатор за състоянието показва постоянна червена светлина, докато се опитва да се свърже, бебелефонът с камера успешно се е свързал с рутера, но не се свързва с интернет. Тогава проверете дали имате достъп до 2,4 GHz Wi-Fi, като се опитате да получите достъп до други приложения като YouTube, Facebook и др. Ако други приложения също не реагират, моля, уверете се, че имате достъп до интернет. Ако имате достъп до интернет, сървърът може да е временно недостъпен. Опитайте се да настроите отново по-късно.</p> <p>Може би сте се опитвали да свържете бебелефона с камера към 5 GHz мрежа. Проверете дали сте избрали SSID на мрежа, която поддържа 2,4 GHz.</p>
Имам проблеми да накарам бебелефонът с камера да прочете QR кода на Wi-Fi на смарт устройството ми. Какво мога да направя?	<p>Уверете се, че държите QR кода на разстояние приблизително 5 – 15 см от обектива. Опитайте да преместите леко смарт устройството нагоре, надолу, наляво или надясно, за да сте сигурни, че QR кодът е точно пред обектива. Можете също така да опитате да преместите смарт устройството по-близо или по-далеч от обектива, за да позволите правилно фокусиране. Уверете се, че в стаята има достатъчно светлина, но избягвайте прекалено ярка светлина. Когато бебелефонът с камера прочете QR кода, ще чуете потвърждаващ звук и светлинният индикатор за състоянието на бебелефона с камера ще започне да свети в бяло.</p> <p>Възможно е да не сте отстранили предпазното фолио от обектива. Свалете фолиото.</p> <p>Може би част от ръката ви покрива QR кода. Дръжте устройството си по такъв начин, че ръката ви да не покрива QR кода.</p>
Не виждам бебето си. Какво не е наред?	<p>Проверете дали Wi-Fi сигналът е достатъчно силен в стаята, където е поставен бебелефонът с камера.</p> <p>Светлинният индикатор за състоянието на Wi-Fi в предната част на бебелефона с камера трябва да показва постоянна бяла светлина.</p> <p>Може би вече има трима души, които наблюдават вашето бебе. Приложението позволява само на трима души да гледат едновременно. Ако имате администраторски права, можете да премахнете достъпа за един от гостите, за да можете вие да гледате.</p>

ПРИЛОЖЕНИЕ/НАСТРОЙКА

Проблем	Решение
Защо приложението не ме уведомява, че бебето плаче?	<p>Проверете дали бебелефонът с камера е свързан към Wi-Fi мрежата. Светлинният индикатор за състоянието отпред на бебелефона с камера трябва да показва постоянна бяла светлина.</p> <p>Настройката на чувствителността за известяване може да е твърде висока. В този случай приложението ще ви извести само когато бебето издава много звуци. Отворете настройката на приложението, за да намалите звуковия праг, за да сте сигурни, че ще бъдете известявани по-рано.</p> <p>Може би сте заглушили вашето смарт устройство – включете силата на звука.</p> <p>Проверете дали сте активирали функцията за известяване в настройките на приложението.</p> <p>Проверете дали сте активирали функцията за известяване в настройките на вашето смарт устройство.</p> <p>Проверете дали имате права за гледане като гост. Функцията за известяване е дезактивирана за гост потребителите.</p>
Защо аз и партньорът ми не можем да се свържем едновременно към бебелефона с камера?	<p>Ако искате да споделите същия достъп като вашия партньор, можете да споделяте един и същ акаунт на администратор, с който да влизате в приложението. Настройката на приложението на друго устройство с различен акаунт за вход автоматично ще изключи свързания преди това потребител.</p> <p>Ако не желаете партньорът ви да има пълен достъп, поканете партньора си да влезе като гост потребител. Правата на достъп на гост потребителите имат ограничения. Моля, направете справка в глава "Управление на акаунти" за подробности.</p>
Защо не мога да говоря на бебето след натискане на бутона за обратна звукова връзка от приложението?	<p>Може би друг потребител, например администратор или гост, използва функцията за обратна звукова връзка. В такъв случай ще се покаже известието „Somebody else is already using talkback“ („Някой друг вече използва функцията за обратна звукова връзка“). Потребителят, който е заговорил на бебето първи, ще има приоритет при използването на функцията за обратна звукова връзка.</p>
Как мога да бъда гост потребител?	<p>За да бъдете гост потребител, трябва да регистрирате акаунт за свързан бебелефон Philips Avent, преди да можете да гледате видео на живо. Моля, създайте акаунта, както е указано в приложението, и информирайте администратора, че сте готови за поканата.</p>
Като гост потребител какви известия ще получавам от приложението?	<p>Гост потребителят ще получава известия от приложението, когато връзката с бебелефона с камерата прекъсне или когато камерата бъде изключена от главния потребител (собственика на администраторските права). За да получава известия от приложението Philips Avent Baby Monitor+, потребителят трябва да активира функцията за известяване в настройките на телефона.</p>

ПРИЛОЖЕНИЕ/НАСТРОЙКА

Проблем	Решение
Трябва ли да държа приложението отворено, за да наблюдавам бебето си?	Не, приложението може да работи на заден фон, докато правите други неща. Активирайте режима за наблюдение във фонов режим от менюто за настройки на приложението. Ще получите известието „Background monitoring is active“ („Наблюдението във фонов режим е активно“), което показва, че режимът е активиран. Когато бебето ви издава звук, ще го чувате директно на телефона си.
Мога ли да използвам няколко бебелефона с камери в едно и също приложение?	Можете да свържете няколко бебелефона с камери към приложението и едновременно с това да виждате всички онлайн камери на началния екран. Можете да чувате звука само от един бебелефон с камера на началния екран, но можете да превключвате към звука от друга камера по всяко време.
Защитен ли е бебелефонът с камера от хакерски атаки?	Ние правим всичко възможно за предотвратяване на хакерски атаки чрез издаване на чести актуализации на сигурността. Моля, уверете се, че винаги използвате най-новия софтуер за приложението и фърмуер за бебелефона с камера. Ако загубите смарт устройството си, възстановете фабричните настройки на бебелефона с камера, за да премахнете всички връзки към него. Можете също така да влезете в приложението от друго смарт устройство и да изтриете акаунта си. Ако сте единственият администратор, връзката на всички гост потребители към бебелефона с камера също ще бъде прекратена.
Загубих смартфона си. Как мога да предотвратя непознати да наблюдават бебето ми?	Влезте в приложението от друго смарт устройство и изтрийте акаунта си. Ако сте единственият администратор, това ще прекрати връзката на всички гост потребители на приложението към бебелефона с камера. Можете също така да възстановите фабричните настройки на бебелефона с камера, за да забраните всички връзки към устройството, което сте загубили. Натиснете продължително бутона за включване/изключване на бебелефона с камера за 10 секунди, за да възстановите фабричните настройки.
Ще бъда ли уведомен(а) за надстройки на софтуера на бебелефона с камера?	Да, това ще се случва периодично. Известията за надстройка на фърмуера на бебелефона с камера ще се появяват в приложението.
Телефонът или таблетът ми се нагрива, когато използвам приложението. Нормално ли е това?	Вашето устройство може да загрева, защото се нуждае от захранване, за да осигури висококачествено видео. Това не вреди на устройството ви. Устройството ви не се загрева, когато стартирате приложението във фонов режим.

Монтиране на стена

Инструкции за отпечатване:

Отпечатайте тази страница в мащаб 100% и използвайте шаблона, за да маркирате точно позицията на отворите за винтовете върху стената.

