

la Garantie Limitée

GARANTIE LIMITÉE PHILIPS UN (1) AN

COUVERTURE DE LA GARANTIE:

L'obligation de la garantie est limitée aux conditions selon ce qui suit.

QUI EST COUVERT:

Ce produit est garanti pour l'acheteur original ou la personne recevant le produit comme un cadeau contre les défauts de matériaux et de fabrication selon la date originale de l'achat (« Période de la garantie ») chez un détaillant autorisé. Le reçu d'achat original présentant le nom du produit et la date de l'achat chez un détaillant autorisé est considéré comme une preuve.

QU'EST-CE QUI EST COUVERT:

Cette garantie couvre les nouveaux produits si un défaut de matériel ou de fabrication se produit et qu'une réclamation valide est reçue durant la Période de la garantie. À sa discrétion, l'entreprise (1) réparera le produit sans frais, à l'aide de pièces de remplacement remises à neuf, ou (2) échangera le produit par un nouveau produit ou qui a été fabriqué à partir de nouvelles pièces des pièces usagées en bon état et est au moins l'équivalent ou le plus comparable au produit original dans l'inventaire actuel, ou (3) remboursera le prix d'achat original du produit. L'entreprise garantit les produits ou les pièces de remplacement fournis selon cette garantie les défauts de matériaux et de fabrication à partir de la date de remplacement ou de réparation pendant quatre-vingt-dix (90) jours ou pour la portion restante de la garantie du produit original, celui offrant la plus longue couverture pour vous. Lorsqu'un produit ou une pièce est échangé, tout article de remplacement devient votre propriété et l'article remplacé devient la propriété de l'entreprise. Lorsqu'un remboursement est offert, votre produit devient la propriété de l'entreprise.

Remarque: Tout produit vendu et identifié comme remis à neuf ou renouvelé a une garantie limitée de quatrevingt-dix (90) jours.

Le produit de remplacement peut seulement être envoyé si toutes les exigences relatives à la garantie sont respectées. Ne pas suivre toutes les exigences peut entraîner un délai.

QU'EST-CE QUI N'EST PAS COUVERT - EXCLUSIONS ET LIMITES:

Cette garantie limite s'applique seulement aux nouveaux produits pouvant être identifiés par la marque de commerce, le nom de marque de commerce ou le logo auquel il est apposé. Cette garantie limitée ne s'applique pas à tout produit matériel ou tout logiciel non Philips, même s'il est emballé ou vendu avec ce produit.

Les fabricants, fournisseurs ou éditeurs non Philips peuvent offrir une garantie séparée pour leurs propres produits emballés avec le produit associé.

L'entreprise n'est pas responsable de tout dommage ou toute perte de tout programme, données ou autres renseignements stockés sur tout support contenu dans ce produit ou tout produit ou pièce non Philips non couvert par cette garantie. La récupération ou la réinstallation des programmes, données ou autres renseignements est non couverte selon cette garantie limitée.

Cette garantie ne s'applique pas (a) aux dommages résultant d'un accident, un abus, un mauvais usage, une négligence, une application incorrecte ou un produit non Philips, (b) aux dommages résultant d'un entretien effectué par toute personne autre que le personnel d'un centre de service autorisé, (c) au

produit ou à une pièce qui a été modifié sans autorisation écrite, ou (d) si tout numéro de série a été retiré ou altéré, ou (e) un produit, des accessoires ou des produits consommables vendus « TEL QUEL » sans garantie de quelque nature que ce soit en incluant les produits Philips remis à neuf vendus « TEL QUEL » par certains détaillants.

Cette garantie limitée ne couvre pas:

- Les frais d'expédition pour retourner le produit défectueux.
- Les coûts de la main-d'œuvre pour l'installation ou la configuration du produit, l'ajustement des contrôles de clients sur le produit, et l'installation ou la réparation de l'antenne / les systèmes de sources de signaux en dehors du produit.
- La réparation du produit et/ou le remplacement de pièce en raison d'une installation ou d'un entretien inadéquat, de connexions à une tension d'alimentation inadéquates, de surtension de lignes d'alimentation, de dommages causés par un orage, d'images conservées ou des marques à l'écran résultant d'un visionnement de contenu stationnaire fixe pendant de longues périodes, l'aspect cosmétique du produit en raison d'une usure normale, une réparation non autorisée ou une autre cause non indépendante de la volonté de l'entreprise.
- Les dommages ou les réclamations pour les produits n'étant pas disponibles pour l'utilisation, ou pour la perte de données ou de logiciels.
- Des dommages causés par expéditions manipulées d'une mauvaise façon ou par des accidents durant le transport lors du retour du produit.
- Un produit demandant une modification ou une adaptation pour l'activer et l'utiliser dans tout autre pays que le pays pour lequel il a été conçu, fabriqué, approuvé et/ou autorisé, ou la réparation de produits endommagés par ces modifications.
- Un produit utilisé à des fins commerciales ou institutionnelles (incluant, mais sans s'y limiter, des fins de location).
- La perte d'un produit durant l'expédition et un reçu de vérification sans signature peut être fourni.
- Ne pas utiliser le guide d'utilisateur.

POUR OBTENIR DE L'AIDE AUX ÉTATS-UNIS, AU CANADA, À PORTO RICO OU DANS LES ÎLES VIERGES DES ÉTATS-UNIS...

Contactez le centre de service à la clientèle au:

1-866-202-5960

LA RÉPARATION OU LE REMPLACEMENT CONFORMÉMENT À CETTE GARANTIE EST L'UNIQUE RECOURS POUR LE CONSOMMATEUR.

PHILIPS N'EST PAS RESPONSABLE DE TOUT DOMMAGE ACCIDENTEL OU CONSÉCUTIF À LA VIOLATION DE TOUTE GARANTIE EXPRESSE OU IMPLICITE SUR CE PRODUIT.

SAUF DANS LA MESURE OÙ CELA EST INTERDIT PAR LA LOI EN VIGUEUR, TOUTE GARANTIE IMPLICITE DE QUALITÉ MARCHANDE ET D'ADAPTATION À UNE FIN PARTICULIÈRE SUR CE PRODUIT EST LIMITÉE DANS LA DURÉE À LA DURÉE DE CETTE GARANTIE.

Certaines provinces n'autorisent pas les exclusions ou la limite de dommages accidentels ou consécutifs, ou n'autorisent pas la limite sur la durée de la garantie implicite, donc la limite qui précède peut ne pas s'appliquer à vous.

PHILIPS

LECTEUR BLU-RAY
ULTRA HD 4K

BDP7301



Guide de Démarrage Rapide

Si vous avez des questions ou avez besoin d'un manuel détaillé, veuillez visiter notre site de soutien au

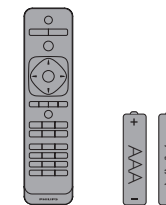
www.philips.com/support



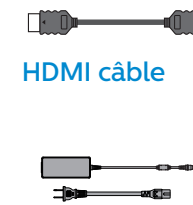
EGB20UH
★★★★ 2VMN00302



Lecteur Blu-ray™ UHD 4K

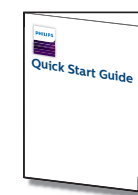


• Télécommande
• Piles (AAA, 1.5V x 2)



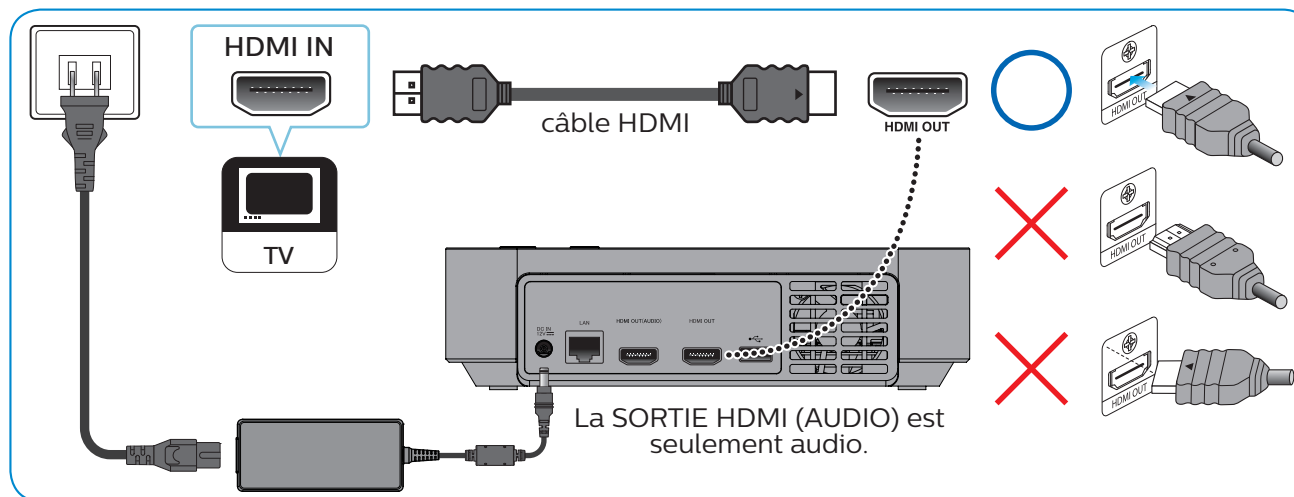
HDMI câble

AC/DC Adapter
(N1070UH)



Guide de Démarrage Rapide

1



Licence

Ce produit comprend certains logiciels ouverts qui sont assujettis à une licence GNU GPL, à une licence GNU LGPL et aux licences de droits d'auteur, renonciations et avis. Vous pouvez avoir plus d'informations à ce sujet dans la section « Licence & Digital Rights Mgmt » dans « Configuration » de ce produit. Si vous souhaitez obtenir le code source GPL utilisé pour ce produit, veuillez contactez l'équipe des logiciels ouverts.

P&F USA, Inc., PO Box 2248, Alpharetta, GA 30023-2248 USA

P&F USA, Inc.
PO Box 2248, Alpharetta, GA 30023-2248 U.S.A.

P&F Mexicana, S.A. de C.V.
Av. La Palma No. 6, Col. San Fernando La Herradura.
Huixquilucan, Edo. de México. C.P. 52787

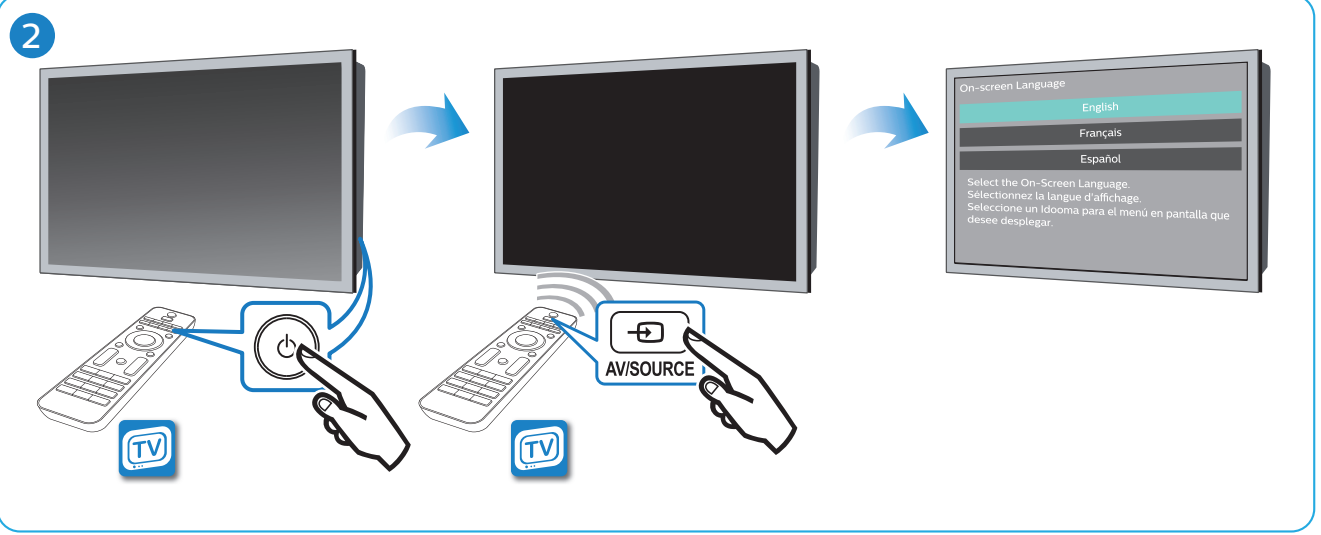
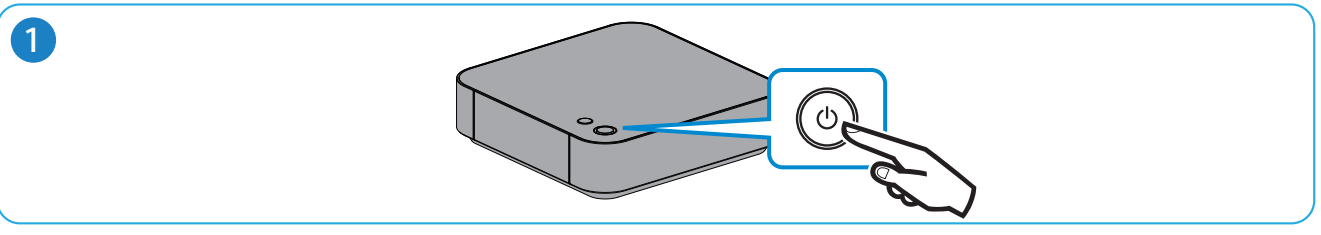
This product has been manufactured by and is sold under the responsibility of P&F USA, Inc., and P&F USA, Inc. is the warrantor in relation to this product.

The Philips trademark and the Philips Shield Emblem are registered trademarks of Koninklijke Philips N.V. used under license.

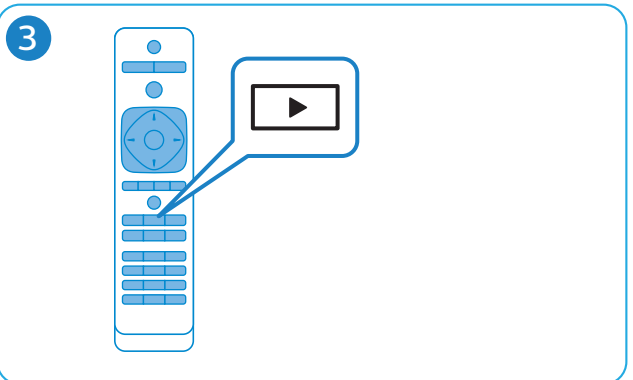
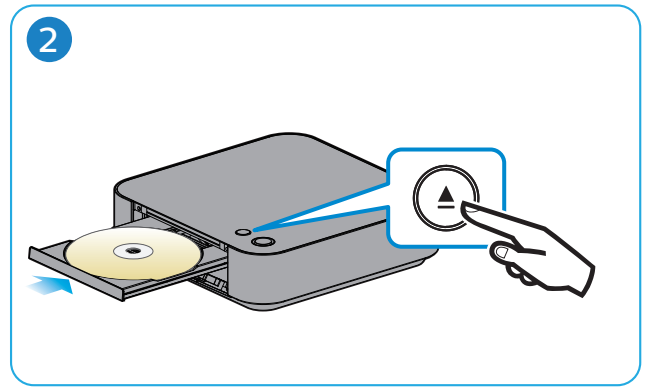
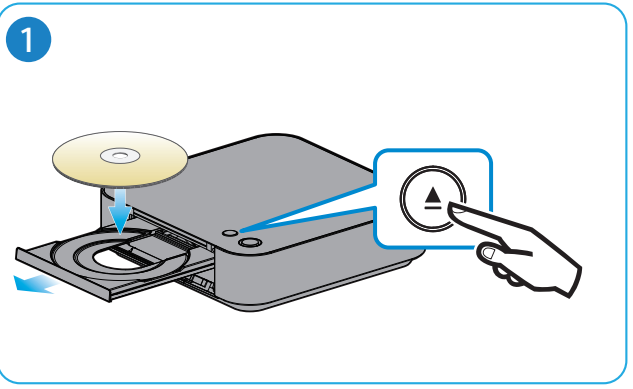


Imprimé en Chine

2



3



Besoin d'aide?

Manuel d'Utilisation
Consultez le manuel d'utilisation en ligne de votre lecteur de disque DVD / Blu-ray Disc™ Philips.

En ligne
Visitez le www.philips.com/support

Ligne directe
Appelez nos téléphonistes au 1-866-202-5960.

Instructions de Sécurité

Veillez suivre les précautions suivantes pour une utilisation sécuritaire de cet appareil et du bloc d'alimentation externe. Les numéros de modèles et de séries pour cet appareil se trouvent sur le boîtier. Vous devez noter et retenir ces numéros pour référence ultérieure. S'il vous plaît se référer à la Garantie Limitée pour plus d'informations.

N° modèle:
N° série: _____

MISE EN GARDE:
POUR RÉDUIRE LES RISQUES DE FEU OU DE CHOCS ÉLECTRIQUES, N'EXPOSEZ PAS CET APPAREIL À LA PLUIE OU À L'HUMIDITÉ. L'APPAREIL NE DEVRAIT PAS ÊTRE EXPOSÉ À DES ÉCLABOUSSURES OU DES PROJECTIONS D'EAU ET AUCUN RÉCIPIENT REMPLI DE LIQUIDE, TEL QU'UN VASE NE DEVRAIT ÊTRE POSÉ SUR L'APPAREIL.

CAUTION

RISK OF ELECTRIC SHOCK
DO NOT OPEN

AVERTISSEMENT POUR LE LECTEUR DE DISQUE BLU-RAY™ UHD ET LE BLOC D'ALIMENTATION EXTERNE :
AFIN DE RÉDUIRE LE RISQUE D'ÉLECTROCUTION, NE PAS ENLEVER LE COUVERCLE (ARRIÈRE) DU BOÎTIER DE CET APPAREIL - IL NE CONTIENT PAS DE PIÈCES RÉPARABLES PAR L'UTILISATEUR. CONFIER LA RÉPARATION À UN TECHNICIEN QUALIFIÉ.

AVERTISSEMENT POUR LE BLOC D'ALIMENTATION EXTERNE :
POUR UTILISATION INTÉRIEURE SEULEMENT. UTILISATION DANS UN ENDROIT SEC SEULEMENT. UTILISER SEULEMENT AVEC LE CORDON D'ALIMENTATION CA INDiqué. PEUT DEVENIR CHAUD EN COURS D'UTILISATION. CECI N'EST PAS UN DÉFAUT DE FONCTIONNEMENT. NE PAS UTILISER OU CONNECTER AVEC D'AUTRES APPAREILS.

La remarque importante et le niveau de classification sont situés à l'arrière ou à la base du boîtier.

	Le symbole représentant un éclair avec une pointe de flèche dans un triangle signale la présence de "tension dangereuse" non isolé à l'intérieur de l'appareil qui peut présenter un risque de choc électrique.
	Le symbole représentant un point d'exclamation dans un triangle signale la présence d'instructions importantes au sujet de l'utilisation et de l'entretien à l'intérieur de la documentation qui accompagne l'appareil.

Symbole de la classe II (double isolation)

CONSIGNES DE SÉCURITÉ IMPORTANTES

1. Veuillez lire ces instructions.
2. Conservez ces instructions.
3. Tenez compte de tous les avertissements.
4. Suivez toutes les instructions.
5. N'utilisez pas cet appareil à proximité d'une source d'eau.
6. Nettoyez uniquement avec un tissu sec.
7. Ne bloquez pas les ouvertures de ventilation. Installez en suivant les instructions du fabricant.
8. N'installez pas l'appareil à proximité de sources de chaleur telles que radiateurs, bouches de chauffage, poêles ou autres appareils (y compris amplificateurs) qui produisent de la chaleur.
9. Ne supprimez pas la fonction de sécurité des fiches polarisées ou des fiches de mise à terre. Une fiche polarisée possède deux broches dont l'une est plus large que l'autre. Une fiche de mise à terre possède deux broches, ainsi qu'un troisième élément, un ergot de mise à terre. La large broche ou le troisième élément, l'ergot, sont installés pour votre sécurité. Si la fiche fournie ne s'engage pas correctement dans votre prise, veuillez consulter un électricien pour qu'il effectue le remplacement de l'ancienne prise.
10. Évitez de marcher sur le cordon d'alimentation ou de le pincer, en particulier au niveau des fiches, des socles de prises d'alimentation et du point de sortie de l'appareil.
11. Utilisez uniquement les fixations ou les accessoires spécifiés par le fabricant.
12. Utilisez uniquement le chariot, le support, le trépied, la platine de fixation ou la tablette spécifiée par le fabricant ou vendue avec l'appareil. Quand un chariot est utilisé, prenez toutes les précautions nécessaires lors du déplacement du module chariot-appareil afin d'éviter le renversement et les blessures subséquentes.



13. Débranchez cet appareil pendant les orages électriques ou s'il n'est pas utilisé sur de longues périodes de temps.
14. Confiez toute réparation à un personnel qualifié. Une réparation est nécessaire lorsque l'appareil a été endommagé d'une manière quelconque, par exemple, lorsque le cordon d'alimentation électrique ou la fiche ont été endommagés, quand du liquide s'est répandu dessus ou si des objets sont tombés dans l'appareil, lorsque l'appareil a été exposé à la pluie ou à l'humidité, ne fonctionne pas normalement ou s'il a fait une chute.

Débranchez la prise principale (la prise CA) pour fermer l'appareil lorsqu'un problème survient ou qu'il n'est pas utilisé. La prise principale (la prise CA) doit demeurer rapidement utilisable.

ATTENTION: Danger d'explosion si la pile n'est pas remplacée correctement. Remplacez uniquement avec le même type ou un type équivalent.

MISE EN GARDE: Les piles (bloc-piles ou pile installée) ne doivent pas être exposées à une source de chaleur excessive, telle que soleil, feu ou autre.

Ne placez pas cet appareil sur un meuble qui pourrait être renversé par un enfant ou un adulte qui pourrait s'y appuyer, le tirer ou monter dessus. La chute de l'appareil peut causer des blessures graves ou même la mort.

MISE EN GARDE DE LA FCC (FEDERAL COMMUNICATIONS COMMISSION)

Cet équipement a été testé et déclaré conforme aux limites des appareils numériques de Classe B, en accord avec les règles de la FCC, chapitre 15. Ces limites ont pour objectif de fournir une protection raisonnable contre les interférences nuisibles dans une installation résidentielle. Cet équipement génère, utilise et rayonne de l'énergie de fréquence radio et peut nuire aux communications radio s'il n'est pas installé et utilisé en accord avec le mode d'emploi. Cependant, il n'est pas garanti que des interférences ne surviennent pas dans une installation particulière. Si l'équipement cause des interférences nuisibles à la réception radio ou télévision, qui peuvent être localisées en allumant ou en éteignant l'équipement, l'utilisateur est encouragé à corriger les interférences en employant une ou plusieurs des mesures suivantes:

1. Réorientez ou déplacez l'antenne de réception.
2. Séparez davantage l'équipement et le récepteur.
3. Connectez l'équipement à une prise de courant située sur un circuit différent de celui du récepteur.
4. Demandez assistance à un revendeur ou un technicien expérimenté dans le domaine radio/TV.

Cet appareil peut générer ou utiliser de l'énergie de fréquence radio. La modification de cet appareil peut entraîner des interférences nuisibles sauf dans le cas où la modification serait approuvée et mentionnée dans le guide. L'utilisateur pourrait perdre le droit d'utiliser cet appareil si une modification non autorisée est effectuée.

CAN ICES-3 (B)/NMB-3(B)

SÉCURITÉ CONCERNANT LE LASER

Cet appareil est catégorisé comme un PRODUIT LASER DE CLASSE 1. Cet appareil utilise un laser. Seul un employé qualifié devrait ouvrir le couvercle ou tenter de réparer cet appareil puisque le laser peut endommager la vue.



ATTENTION: l'emploi de commandes ou de réglages, ou l'exécution de procédures autres que celles spécifiées dans ce guide peuvent entraîner un risque d'exposition à des radiations dangereuses.

INFORMATION IMPORTANTE CONCERNANT LES DROITS D'AUTEUR

La copie sans autorisation, la diffusion, la présentation publique et le prêt de disques sont interdits. Ce produit incorpore une technologie de protection contre la copie protégée par des brevets américains et autres droits à la propriété intellectuelle de Rovi Corporation. L'ingénierie inverse et le désassemblage sont interdits.

Ne placez pas cet appareil dans un endroit encastré (bibliothèque ou étagère), à moins qu'il puisse bénéficier d'une ventilation appropriée. Laissez un espace d'au moins 5,9 pouces (15cm) autour de l'appareil.

Ne jamais utiliser de dépolvoierant à gaz comprimé sur cet appareil. Le gaz contenu dans l'appareil pourrait s'enflammer et exploser.