

PHILIPS

EasyKey

3000 серия

умный видео
дверной

DDL303-VP-5HWS

Руководство пользователя

Чтобы зарегистрировать свой продукт (-а)
и получить поддержку перейдите на сайт
www.philips.com/support



Содержание

1. Важная информация	02	6. Другие функции	20
Безопасность		Беззвучный режим	
Меры предосторожности		Сброс до заводских настроек	
Утилизация использованных продуктов и батарей ²		Дверной звонок	
		Дисплей	
2. Установка	03	7. Индикаторы	22
Комплектация		Состояние двери	
Изображение		Тихий режим	
Предустановочная инструкция		Блокировка системы	
Шаги установки			
3. Больше о EasyKey	09	8. Неполадки и сигналы	23
Внешняя панель		Типы сигналов и режимы	
Внутренняя панель		Как подключить аварийное питание	
		Как заменять батарейки	
		Как зарядить батарею	
4. Настройки	10		
Главный режим			
Настройки главного режима			
Настройки пользователя			
Настройки сети			
Системные запросы			
Настройки направления ригеля			
5. Как пользоваться	17		
Разблокировка изнутри и снаружи			
Блокировка изнутри и снаружи			
Внутренний засов			
Открытие механическим ключом			

1. Важная информация

Безопасность

Перед использованием Philips EasyKey прочтите все инструкции. Гарантия не распространяется на повреждения, вызванные несоблюдением инструкций.

- ◆ Используйте только аксессуары / компоненты, указанные производителем.
- ◆ Используйте только щелочные батареи, которыми оснащено изделие, или щелочные батареи того же типа.
- ◆ Не разбирайте изделие с применением силы, чтобы не активировать сигнал тревоги или не повредить изделие.
- ◆ Не царапайте датчик отпечатков пальцев острыми предметами, это может привести к необратимому повреждению.
- ◆ Не подвергайте изделия воздействию окружающей среды и / или брызгам воды.
- ◆ Не подвергайте продукт воздействию веществ, которые могут повредить защитную крышку.
- ◆ Ничего не вешайте на ручку.
- ◆ Пожалуйста, протирайте изделие мягкой тканью.
- ◆ Не извлекайте аккумулятор во время настройки и эксплуатации.
- ◆ Пожалуйста, позвольте профессиональному технику установить дверной замок. Не разбирайте замок самостоятельно.
- ◆ Измените главный PIN-код сразу после завершения установки и отладки и храните механический ключ в безопасном месте.
- ◆ Немедленно замените все батареи, если возникнет сигнал о низком заряде.

Меры предосторожности

- ◆ Не размещайте аккумуляторы вблизи источников огня во избежание взрыва.
- ◆ Не используйте для питания изделия источники питания, не отвечающие требованиям безопасности.
- ◆ Не соединяйте 2 полюса батарей металлическими предметами во избежание короткого замыкания, которое может привести к взрыву.
- ◆ Убедитесь, что любые замены компонентов выполняются компанией Philips, авторизованным сервисным центром Philips или профессиональными техническими специалистами.
- ◆ Не используйте аксессуары или детали, произведенные другими производителями или не рекомендованные компанией Philips. Использование таких аксессуаров и деталей может привести к аннулированию гарантии.

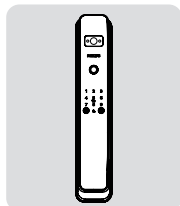
Утилизация использованных продуктов и батарей

- ◆ Восстановить замки можно в авторизованных сервисных центрах Philips. Вы получите соответствующую компенсацию, если ваша продукция соответствует нашим условиям.
- ◆ Пожалуйста, ознакомьтесь с местной электронной системой сбора продуктов.
- ◆ Пожалуйста, соблюдайте местные правила и не выбрасывайте использованные изделия вместе с обычными бытовыми отходами.
- ◆ Правильная утилизация использованных продуктов может помочь избежать потенциального негативного воздействия на окружающую среду и здоровье человека.
- ◆ Батарейки нельзя утилизировать вместе с обычными бытовыми отходами.
- ◆ Пожалуйста, ознакомьтесь с местными правилами утилизации аккумуляторов. Правильная утилизация батарей поможет избежать негативного воздействия на окружающую среду и здоровье человека.

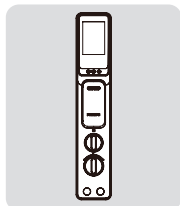
2. Установка EasyKey

Комплектация

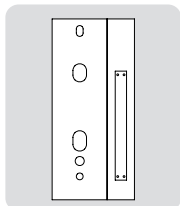
Этот упаковочный лист предназначен только для справки. Пожалуйста, обратитесь к фактическим упаковочным материалам.



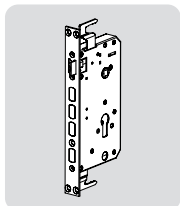
① Внешняя панель с силиконовой прокладкой



② Внутренняя панель с силиконовой прокладкой



③ Шаблон для монтажа



④ Врезной замок



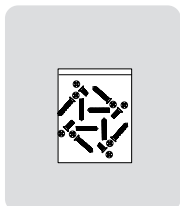
⑤ Руководство



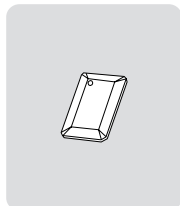
⑥ Гарантийная карта



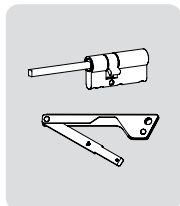
⑦ Сертификат пользователя



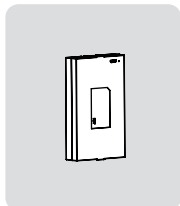
⑧ Установочный набор



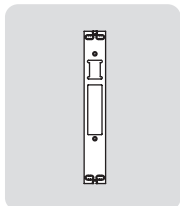
⑨ Карта



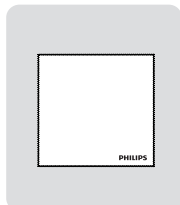
⑩ Ключ



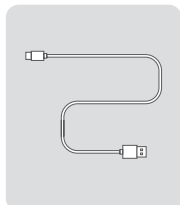
⑪ Литиумная батарея



⑫ Ответная планка

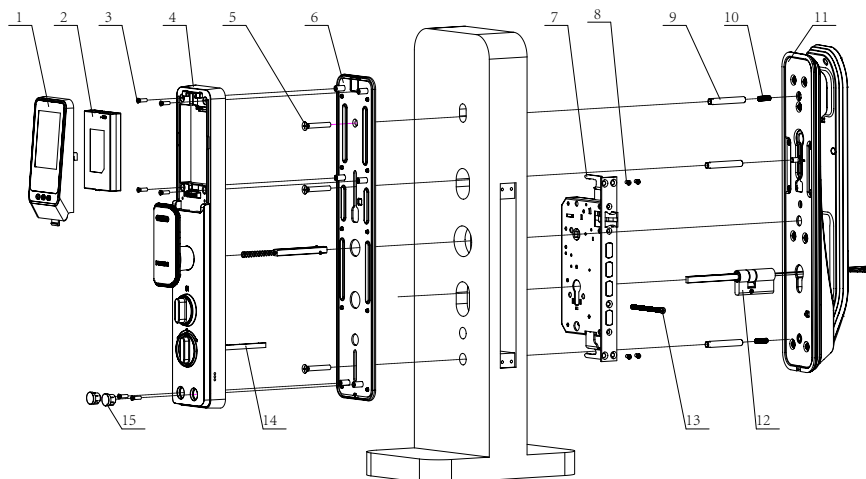


⑬ Чистящая салфетка



⑭ Кабель зарядки

Развернутый вид



1.Дисплей*1

2.Литиумная батарея*1

3.Винт внутренней
накладки*6

4.Внутренняя панель *1

5.Анкерный винт *3

6. Компонент

заднейуплотнительной
пластины*1

7. Мортис *1

8. Анкерный винт

Мортиса *4

9.Винтовая трубка М6 *3

10.Установочныйвинт*2

11.Внешняяпанель*1

12. Цилиндр *1

13. Винт цилиндра *1

14. Квадрат

ночнойзадвижки *1

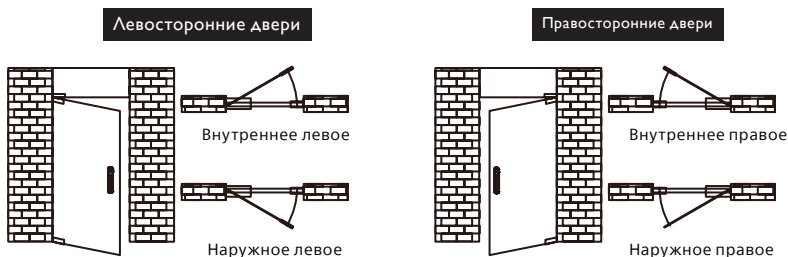
15.Силиконоваяпрокладк

авнутреннейпанели*1

Предустановочная инструкция

ШАГ 1 | Проверьте направление открывания двери

Данный замок может быть установлен на двери с 4 направлениями открывания: наружное левое, внутреннее левое, наружное правое, внутреннее правое.

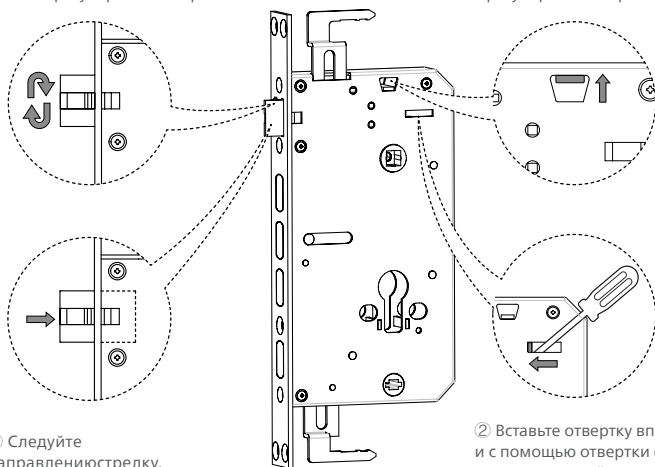


ШАГ 2 | Измените положение засова

Вы можете изменить направление ригеля защелки, чтобы адаптироваться к дверям с разным направлением открывания. Когда скос болта обращен наружу, он предназначен для открытия внутрь; А когда скос болта обращен внутрь, он предназначен для открытия наружу. Может быть прикреплен один из двух типов паза, выполните следующие шаги, чтобы изменить направление болта защелки в соответствии с «Рисунок 1» или «Рисунок 2».

③ Вытяните защелку, поверните ее, чтобы отрегулировать направление.

① Переместите планку регулировки направления вверх.



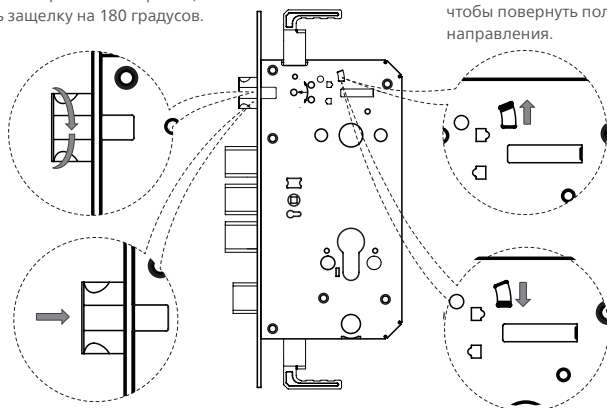
④ Следуйте направлению стрелки, чтобы вдавить защелку.

② Вставьте отвертку в прорези и с помощью отвертки сдвиньте соединительный стержень защелки в направлении защелки.

Рисунок 1

② Следуйте направлению стрелки, чтобы повернуть защелку на 180 градусов.

① Следуйте направлению стрелки, чтобы повернуть полосу регулировки направления.



③ Следуйте направлению стрелки, чтобы вдавить защелку.

Рисунок 2

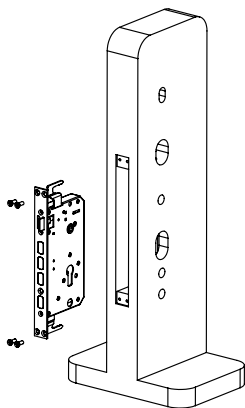
④ Следуйте направлению стрелки, чтобы повернуть регулировочную полосу направления.

⚠ Внимание

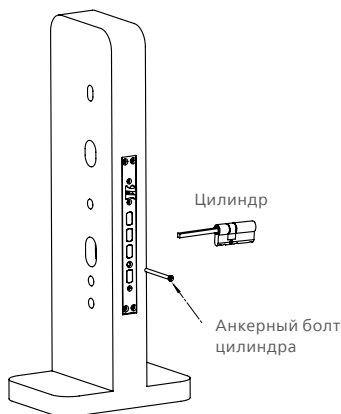
1. Выберите подходящий монтажный комплект в зависимости от толщины двери.
2. Стандартный монтажный комплект подходит для дверей толщиной 60-90 мм. Если толщина вашей двери выходит за эти пределы, обратитесь к местному дистрибьютору.

Шаги установки

Следующие этапы установки относятся к дверям, открываемым справа. Для лево-открыть двери, пожалуйста, внимательно прочитайте [Инструкции по установке] и внесите необходимые изменения.



1. Просверлить необходимые отверстия в двери согласно шаблону для сверления, затем установить паз на отверстие и затянуть анкерные винты, чтобы зафиксировать паз.

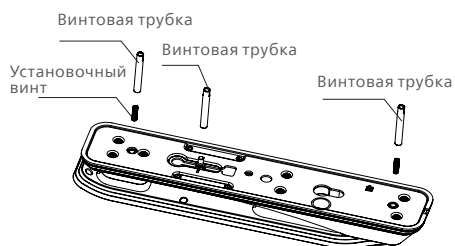


- 2 Вставьте цилиндр замка в паз, а затем затяните анкерный винт цилиндра замка.

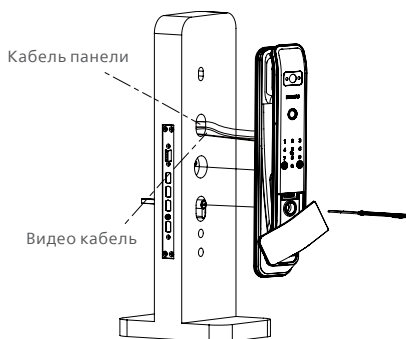
⚠ Внимание

1. Отрежьте стержень цилиндра замка до нужной длины.
2. Требования к резке: После того, как цилиндр замка вставлен в паз, оставьте планку с экструдированной длиной 15-30 мм, которая выше поверхности двери, и обрежьте оставшуюся часть. Когда резка сделана, выровняйте паз, чтобы вставить в него цилиндр замка.

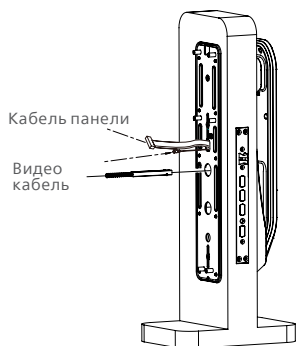
- 3 Установите установочный винт и соединительную резьбовую трубку на наружную накладку.



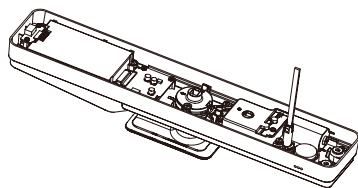
- 4 Пропустите соединительный кабель через отверстие над дверью. Совместите квадратный стержень внешней накладки с поворотным отверстием в пазе и вставьте квадратный вал в вращающееся отверстие так, чтобы внешняя накладка плотно прилегала к внешней части двери.



- 5 Прикрепите фиксирующую пластину к внутренней поверхности двери, закрепите ее 3 анкерными винтами М6 и затяните их.



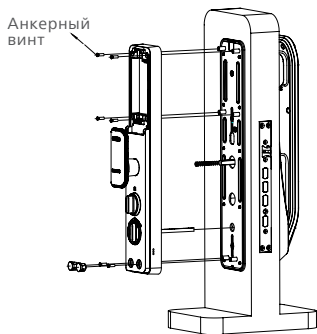
- 6 Вставьте отрезанную планку блокировочного болта в пружину внутренней накладки, затем подсоедините кабель накладки и видеокабель соответственно.



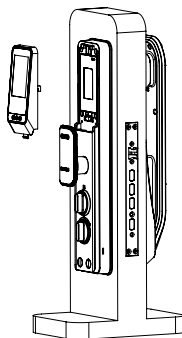
⚠ Внимание

Пожалуйста, укоротите длину запирающего ригеля до нужной длины в соответствии с толщиной двери.

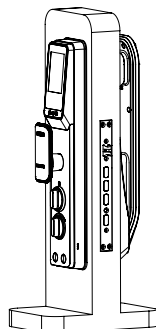
- 7 Совместите квадратный стержень цилиндра замка и планку запирающего болта с соответствующим гнездом на внутренней накладке, спрячьте дополнительные кабели в отверстие двери и плотно прикрепите внутреннюю накладку к двери. Затяните анкерные винты, чтобы зафиксировать внутреннюю накладку.



- 8 Установите батарею и экран.



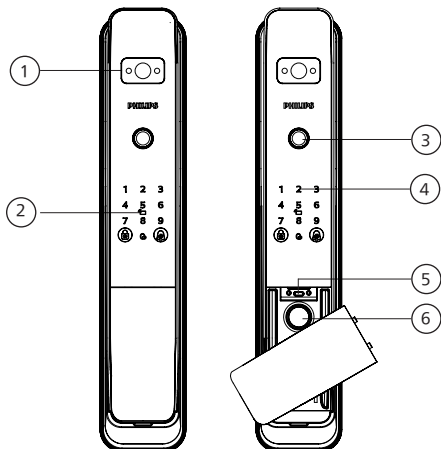
- 9 Проверить, хорошо ли подсоединены поворотная ручка, механические клавиши и все остальные детали.



3. Больше о EasyKey

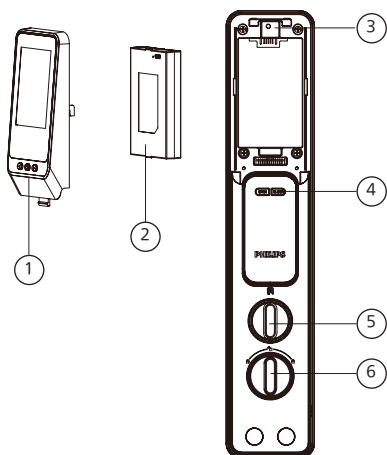
Этот упаковочный лист предназначен только для справки. Пожалуйста, обратитесь к фактическим упаковочным материалам.

Внешняя накладка



①	Камера
②	Считыватель
③	Сканер отпечатка
④	Клавиатура
⑤	Порт микро USB
⑥	Отверстие механического ключа

Внутренняя панель



①	Дисплей
②	Аккумулятор
③	Кнопка сброса
④	Кнопка Открыть/Заккрыть
⑤	Ночная задвижка
⑥	Поверотная ручка

4. Настройки

Инструкции по предварительной настройке

◆Продукт имеет 2 режима работы: общий режим и режим двойной проверки

Общий режим Разблокировать любым зарегистрированным методом проверки.

Двойной режим проверки Разблокируйте любыми двумя способами проверки: PIN-кодом, ключевой меткой и отпечатком пальца.

◆Код пользователя

Вы можете удалить информацию об одном пользователе по его пользовательскому коду, не удаляя всю информацию в системе. Вы можете заполнить информацию о пользователе в следующей таблице для будущего запроса:

Код	Имя	Отпечаток	ПИН код	Карта
00				
01				
02				
03				
04				
05				
06				

◆ Аннотация значка



Мастер
ПИН код



ПИН код
пользова
теля



Мастер
отпечаток



Регистрация
отпечатка



Код
01-300



[#]
клавиша



[*]
клавиша

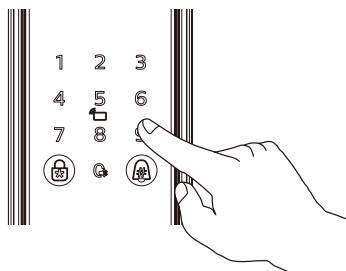


Регистрация
карты

⚠ Внимание

1. Нажмите клавишу [*], чтобы вернуться в предыдущее меню.
2. В исходном состоянии любой отпечаток пальца, брелок или 8-значный или более PIN-код могут открыть дверь.
3. Общая емкость доступа для проверки составляет 300 комплектов. Отпечаток пальца: 100 комплектов; ПИН-код: 100 комплектов; Бирка для ключей: 100 комплектов.

Главный режим



Разбудите клавиатуру и нажмите и удерживайте клавишу [#], чтобы войти в Главный режим.

⚠ Внимание

В исходном состоянии основной информации нет. Вам нужно добавить мастера, прежде чем переходить к следующим шагам.

Настройка Главного пользователя

Добавление Администратора



Нажмите и удерживайте клавишу [#], чтобы войти в основной режим.



Нажмите [1], чтобы войти в главный режим, затем нажмите [1] еще раз, чтобы добавить администратора, и дверной замок автоматически распознает методы разблокировки и соответственно добавит PIN-коды/отпечатки пальцев/метки для ключей.



Добавьте PIN-код: введите основной PIN-код и подтвердите его клавишей [#], повторно введите главный PIN-код и еще раз подтвердите его клавишей [#], и голос сообщит об успешном добавлении. Добавьте отпечаток пальца: поместите палец на датчик отпечатков пальцев, следуйте голосовым подсказкам, чтобы поднять и снова поместить палец на датчик отпечатков пальцев, пока голосовое сообщение не сообщит об успешном добавлении. Добавление карты: следуйте голосовым подсказкам, чтобы зарегистрировать карты, пока голосовое сообщение не сообщит об успешном добавлении.

⚠ Внимание

1. Диапазон кодов пользователей от 1 до 9 принадлежит основным пользователям (и методом проверки основных пользователей может быть отпечаток пальца, PIN-код или брелок).
2. Длина PIN-кода составляет 8 цифр.

Удалить администратора



Разбудите клавиатуру и нажмите и удерживайте клавишу [#], чтобы войти в Главный режим.



Нажмите [1], чтобы войти в основные настройки, затем нажмите [2], чтобы удалить главного пользователя, затем удалите пользовательские коды главного PIN-кода, главного отпечатка пальца или метки главного ключа, которые необходимо удалить, и подтвердите нажатием [#] клавишу, и голос подскажет, что операция выполнена успешно.

Пользовательские настройки

Добавить пользователя



Нажмите и удерживайте клавишу [#], чтобы войти в Главный режим.



Нажмите [2], чтобы войти в настройки пользователя, затем нажмите [1] еще раз, чтобы добавить пользователя, и дверной замок автоматически распознает методы разблокировки и соответственно добавит PIN-коды/отпечатки пальцев/метки для ключей.



Добавить PIN-код: введите новый PIN-код пользователя и подтвердите его клавишей [#], повторно введите PIN-код пользователя и еще раз подтвердите его клавишей [#], и голос сообщит об успешном добавлении. Добавьте отпечаток пальца: поместите палец на датчик отпечатков пальцев, следуйте голосовым подсказкам, чтобы поднять и снова поместить палец на датчик отпечатков пальцев, пока голосовое сообщение не сообщит об успешном добавлении. Добавление тега ключа: следуйте голосовым подсказкам, чтобы зарегистрировать тег ключа, пока голосовое сообщение не сообщит об успешном добавлении.

Внимание

1. Диапазон кодов пользователей от 10 до 300 принадлежит обычным пользователям (и методом проверки обычных пользователей может быть отпечаток пальца, PIN-код или карта).
2. Длина PIN-кода составляет 8 цифр.

Удалить пользователя



Нажмите и удерживайте клавишу [#], чтобы войти в Главный режим.



Нажмите [2], чтобы войти в настройки пользователя, повторно нажмите [2], чтобы удалить пользователя, затем удалите пользовательские коды PIN-кода, отпечатка пальца или ключевого тега, которые необходимо удалить, и подтвердите нажатием клавиши [#], а голос подсказает, что операция прошла успешно.

Настройки системы

Настройки времени



Нажмите и удерживайте клавишу [#], чтобы войти в Главный режим.



Нажмите [3], чтобы войти в системные настройки, затем нажмите [1], чтобы войти в настройки времени, блокировка автоматически подсказет текущее время, и пользователь может следовать голосовым подсказкам, чтобы завершить настройку времени.

Настройки кода блокировки



Нажмите и удерживайте клавишу [#], чтобы войти в Главный режим.



Нажмите [3], чтобы войти в системные настройки, затем нажмите [2], чтобы войти в настройки кода блокировки, блокировка предложит текущий код блокировки, затем пользователь может следовать голосовым подсказкам, чтобы ввести 3-значный или 4-значный код блокировки и подтвердите клавишей [#] голосовое сообщение о том, что операция выполнена успешно.

Голосовые настройки



Нажмите и удерживайте клавишу [#], чтобы войти в Главный режим.



Нажмите [3], чтобы войти в настройки системы, повторно нажмите [3], чтобы войти в настройки голоса, затем следуйте голосовым подсказкам, чтобы выбрать [6] или [4], чтобы соответствующим образом отрегулировать громкость голоса.

Режим разблокировки



Нажмите и удерживайте клавишу [#], чтобы войти в Главный режим.



Нажмите [3], чтобы войти в системные настройки, затем нажмите [4], чтобы войти в настройки режима разблокировки, для однофакторной разблокировки нажмите [1]; для комбинированного метода разблокировки нажмите [2]; для настройки времени повторного запираения защелки нажмите [3] и выполните следующие шаги, чтобы установить время повторного запираения защелки.



Чтобы добавить время повторного запираения защелки, нажмите [2]; чтобы сократить время повторного запираения защелки, нажмите [8].

⚠ Внимание

1. Время повторного запираения защелки относится к установленному времени, в течение которого защелка будет отскакивать после отпирания двери, а время повторного запираения защелки по умолчанию составляет 3 с.
2. Диапазон времени повторного запираения защелки составляет от 1 до 9 секунд, каждый раз можно регулировать только на 1 секунду.

Настройки отложенной блокировки



Нажмите и удерживайте клавишу [#], чтобы войти в основной режим.



Нажмите [3], чтобы войти в системные настройки, затем нажмите [5], чтобы войти в настройки отложенной блокировки, чтобы увеличить время задержки блокировки, нажмите [2], чтобы сократить время задержки блокировки, нажмите [8].

Внимание

1. Время блокировки по умолчанию составляет 10 секунд.
2. Диапазон времени блокировки составляет от 0 до 90 секунд, каждый раз можно регулировать только на 10 секунд.

Языковые настройки



Нажмите и удерживайте клавишу [#], чтобы войти в Главный режим.



Нажмите [3], чтобы войти в системные настройки, затем нажмите [6], чтобы войти в языковые настройки.



Пожалуйста, выберите нужный язык: для китайского нажмите [1]; для английского нажмите [2]; для испанского нажмите [3], для русского нажмите [4]; для арабского языка нажмите [5], для казахского языка нажмите [6]. После успешного выполнения голосовых подсказок нажмите [*] для возврата в предыдущее меню до выхода из основного режима.

Настройки сети



Нажмите и удерживайте клавишу [#], чтобы войти в Главный режим.



Нажмите [4], чтобы войти в настройки сети, для подключения к точке доступа нажмите [1], для автоматического подключения нажмите [2].

Внимание

ВниманиеЭтот продукт представляет собой подключенный дверной замок, пользователи могут использовать подключенные функции, связав продукт с приложением [SmartLift] Tuya, и пользователи могут загрузить приложение Tuya [SmartLift] в App store.

Информационный запрос

Запрос времени



Нажмите и удерживайте клавишу [#], чтобы войти в Главный режим.



Нажмите [5], чтобы ввести информационный запрос, для запроса времени нажмите [1], затем следуйте голосовым подсказкам, чтобы ввести запрашиваемую дату, отчет о работе за текущий день будет транслироваться голосом, для прокрутки записей нажмите [2], для прокрутки записей нажмите [8].

Внимание

Записи о работе дверных замков <510 артикулов.

Запрос кода



кода Нажмите и удерживайте клавишу [#], чтобы войти в Главный режим.



Нажмите [5], чтобы ввести информационный запрос, для запроса кода нажмите [2], затем следуйте голосовым подсказкам, чтобы ввести запрашиваемый код, запись операции текущего дня будет транслироваться голосом, для прокрутки записей нажмите [2], для прокрутки записей нажмите [8].

Запрос хранилища



Нажмите и удерживайте клавишу [#], чтобы войти в Главный режим.



Нажмите [5], чтобы ввести информационный запрос, для запроса хранилища нажмите [3], голос подскажет зарегистрированные записи для текущих отпечатков пальцев, PIN-кодов и ключевых тегов, а также транслирует оставшийся объем хранилища.

Внимание

1. Диапазон кодов от 01 до 09 принадлежит главным пользователям;
2. Диапазон кодов от 10 до 300 принадлежит обычным пользователям.

Настройки мотора

Настройки двигателя только для установкитехников, пожалуйста, используйте его осторожно.

Параметры крутящего момента



Когда дверной замок находится в исходном состоянии, разбудите клавиатуру дверного замка и нажмите «888#», чтобы войти в режим настройки двигателя. Нажмите [1], чтобы ввести настройку крутящего момента, затем нажмите [1], [2] или [3], чтобы выбрать требуемый крутящий момент, после чего появится голосовая подсказка о текущем выбранном крутящем моменте, после чего настройка будет выполнена.

Направления открывания двери

2

Когда дверной замок находится с левой стороны двери, в исходном состоянии активируйте клавиатуру и нажмите «888#», чтобы войти в режим настройки двигателя. Нажмите [2], чтобы ввести настройку крутящего момента, повторно нажмите [2], чтобы установить направление открывания двери влево, и голос подскажет, что дверь открыта слева.

Когда дверной замок находится с правой стороны двери, в исходном состоянии активируйте клавиатуру и нажмите «888#», чтобы войти в режим настройки двигателя. Нажмите [2], чтобы войти в настройку крутящего момента, повторно нажмите [2], чтобы установить правое направление открывания двери, и голос подскажет, что дверь открыта вправо.

Настройки периода разворота

3 2 или 8

В начальном состоянии активируйте клавиатуру и нажмите «888#», чтобы войти в режим настройки двигателя. Нажмите [3], чтобы ввести настройки периода разворота, затем нажмите [2], чтобы добавить период разворота, или нажмите [8], чтобы уменьшить настройки периода разворота. После того, как настройки будут выполнены, голос подскажет: период разворота XXX секунд.

Внимание

разворота Период разворота по умолчанию составляет 0,3 с, и его можно настроить от 0 до 0,3 с.

Настройки врезного типа

4

Внимание В начальном состоянии активируйте клавиатуру и нажмите «888#», чтобы войти в режим настройки двигателя. Нажмите [4], чтобы войти в настройки типа врезки, и обычно по умолчанию это самозакрывающаяся врезка, после того, как настройка будет выполнена, голос подскажет текущий тип врезки.

5 Как пользоваться EasyKey

Разблокировать снаружи/внутри

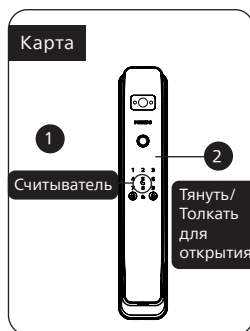
Разблокировать снаружи



- 1 Коснитесь, чтобы активировать клавиатуру, введите зарегистрированный PIN-код и подтвердите нажатием клавиши [#].
- 2 После голосовой подсказки «дверь разблокирована» нажмите или потяните за ручку, чтобы открыть дверь.



- 1 Поднесите зарегистрированный палец к датчику отпечатков пальцев.
- 2 После голосовой подсказки «дверь разблокирована» нажмите или потяните за ручку, чтобы открыть дверь.



- 1 Поместите зарегистрированный ключ-брелок в устройство чтения карт.
- 2 После голосовой подсказки «дверь разблокирована» нажмите или потяните за ручку, чтобы открыть дверь.

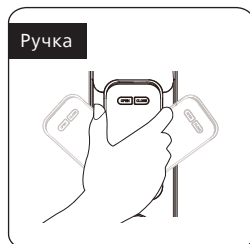
Разблокировать изнутри



Потяните поворотную ручку наружу и поверните ее, чтобы разблокировать дверь.



Нажмите кнопку [ОТКРЫТЬ], а затем нажмите или потяните дверь, чтобы открыть ее.



Удерживая и вращая ручку, можно открыть дверь изнутри.

⚠ Внимание

Дверной замок не будет запирается автоматически после использования «поворотной ручки» или «ручки» для отпирания двери. Если вы находитесь внутри дома, пожалуйста, используйте кнопку «ЗАКРЫТЬ», чтобы запереть его. Если вы находитесь вне дома, нажмите значок «замок» на внешней накладке, чтобы заблокировать ее.

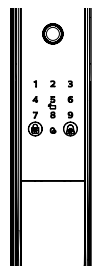
Заблокировать снаружи/изнутри

Авто-закрывтие

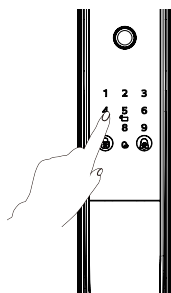
Когда дверь закрыта, замок будет заперт автоматически.

⚠ Внимание

Период автоматической блокировки связан с периодом отсроченной блокировки, пожалуйста, следуйте своим привычкам использования, чтобы установить период блокировки.



Ручная блокировка



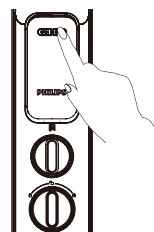
Когда автоматическое запираение дверного замка иногда дает сбой и не может быть заблокировано автоматически. После закрытия двери нажмите кнопку блокировки на внешней накладке, чтобы завершить этап блокировки.

⚠ Внимание

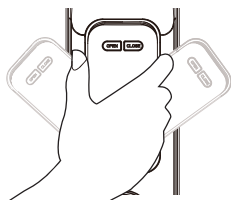
Клавишу [*] можно использовать как кнопку блокировки, так и клавишу [*]. Когда клавиатура подсвечивается, нажмите и удерживайте клавишу [*] в течение 2 с, кнопку [*] можно использовать как кнопку блокировки; короткое нажатие клавиши [*] может вернуться на предыдущую страницу.

Блокировка кнопки OPEN/CLOSE

Когда автоматическое запираение дверного замка иногда дает сбой и не может быть заблокировано автоматически. После закрытия двери нажмите кнопку CLOSE, чтобы завершить этап блокировки.

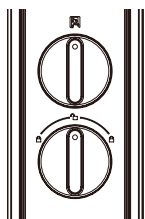


Блокировка ручкой



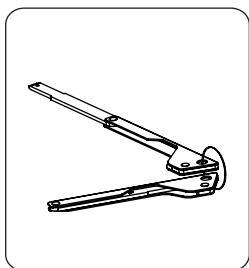
Удерживая и вращая ручку, можно открыть дверь изнутри.

Блокировка наружной панели

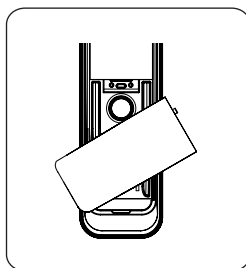


Когда дверной замок заперт, нажмите вниз и поверните поворотную ручку влево или право (как показано на левом рисунке) это активирует блокировку наружной панели внутри помещения. Поверните ручку до шкалы разблокировки посередине, чтобы отключить внутреннюю блокировку.

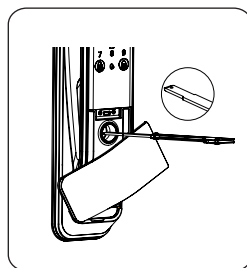
Разблокировка механическим ключом



① Достаньте механические ключи из упаковки.



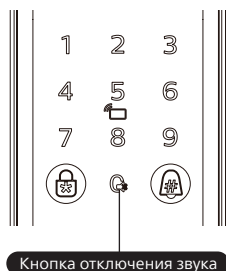
② Откройте механический крышку ключа снизу внешней накладки и поворачивайте нижнюю часть крышки, пока не откроется замочная скважина.



③ Вставьте ключ в цилиндр замка, сильно нажмите и поверните его, чтобы разблокировать.

6 Другие особенности

Отключение звука в один клик



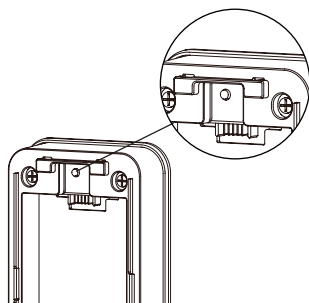
функция:

Пользователи могут включить отключение звука одним щелчком, чтобы отключить голосовые подсказки, что относится к сценарию, который вы не хотите, чтобы ваша семья была обеспокоенным.

Как использовать:

(1) Переключитесь в режим отключения звука: когда система проснется, нажмите и удерживайте кнопку отключения звука в течение 2 секунд, чтобы войти в режим отключения звука, и индикатор станет белым. (2) Переключитесь в голосовой режим: когда система проснется, нажмите и удерживайте кнопку отключения звука в течение 2 секунд, чтобы вернуться в голосовой режим, и индикатор станет белым.

Настройки по умолчанию



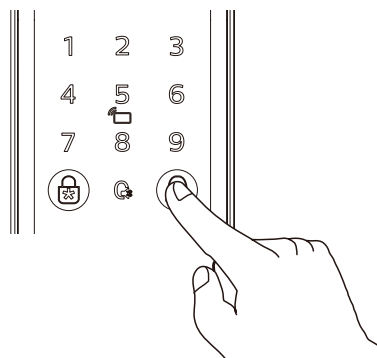
функция:

Очистите всю информацию о пользователе и восстановите настройки по умолчанию.

Как использовать:

Нажмите и удерживайте кнопку [RES] острым предметом в течение 6 секунд и подтвердите нажатием [#], после чего вся информация о пользователе будет удалена. Блокировка будет восстановлена до настроек по умолчанию.

Дверной звонок



функция:

Внутренний динамик издает звук «динь-дон», чтобы напомнить хозяину, что пришел посетитель.приехал.

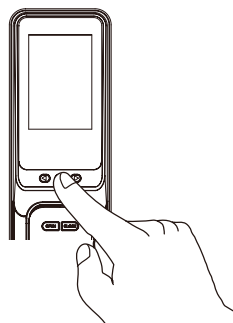
Как использовать:

Нажмите на дверной звонок снаружи, внутренний динамик издаст звук «динь-дон». Одновременно камера дверного замка сделает снимок посетителя и отправит захваченный контент в мини-программу Bond WeChat. После того, как мини-программа WeChat получит push-сообщение, вы сможете удаленно просмотреть захваченное содержимое дверного проема и соответствующим образом разблокировать дверь.

Внимание

Клавишу [#] можно использовать как кнопку дверного звонка, так и клавишу [#], когда она находится в спящем режиме, нажмите клавишу [#], чтобы позвонить в дверной звонок, после того, как клавиатура проснется, когда вы нажимаете кнопку Клавиша [#] для подтверждения.

Дисплей



функция:

Когда посетитель звонит в дверь, пользователи могут проверить дверной проем с внутреннего дисплея.

Как использовать:

Когда посетитель звонит в дверь, вы можете нажать кнопку внутреннего экрана, чтобы включить дисплей, и вы также можете увидеть дверной проем через экран.

7 Индикаторы

Индикатор состояния дверного замка



Синий:

указание на то, что снятие отпечатков пальцев может быть обработано;

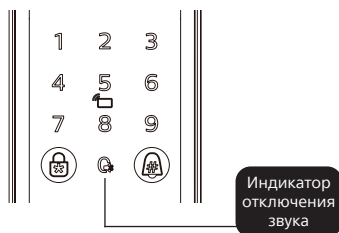
Зеленый:

указание на то, что проверка прошла успешно и разблокировка разрешена;

Красный:

указывает на то, что проверка не удалась или срабатывает оповещение.

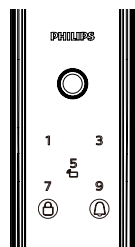
Индикатор отключения звука



Примечание:

Белый: независимо от того, включен ли режим отключения звука, индикатор горит белым цветом.

Индикатор блокировки системы



При 5 последовательных неверных вводах любого из 3-х способов проверки (отпечаток пальца/пин-код/брелок) система будет заблокирована на 3 минуты.

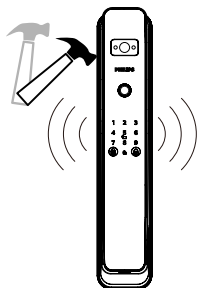
⚠ Внимание

Только при касании для пробуждения клавиатуры или при проверке методов разблокировки в системе появляется такой запрос на блокировку системы.

8 Устранение неполадок

Типы и методы оповещений

Предупреждение о демонтаже



Срабатывание:

когда внешняя накладка открывается, и внешняя накладка не плотно прилегает к двери.

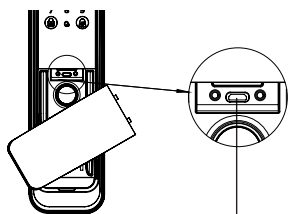
Режим оповещения:

непрерывное повторное оповещение.

Off:

оповещение отключится автоматически, отключится после любой успешной проверки разблокировки снаружи или успешной разблокировки изнутри.

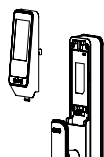
Как применить внешний источник питания



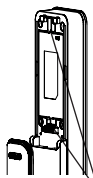
Интерфейс внешнего источника питания

Когда напряжение батареи недостаточно, и дверь не может быть открыта снаружи, вы можете включить питание замка через интерфейс Micro USB, используя блок питания 5 В в качестве внешнего источника питания. После открытия дверного замка немедленно замените батарейки. В случае сбоя системы и невозможности открыть дверь снаружи, используйте внешний источник питания для включения дверного замка, после чего он может перезагрузиться автоматически.

Замена батареи



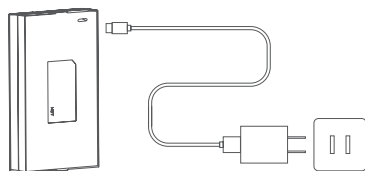
Сдвиньте вверх, чтобы открыть крышку аккумуляторного отсека



Пряжка крышки аккумуляторного отсека

Рабочая мощность дверного замка — литиевая батарея емкостью 4200 мА/ч. Батареиный шкаф расположен в верхней части внутренней накладки. Вы можете сдвинуть крышку аккумуляторного отсека вверх и снять крышку, чтобы заменить аккумулятор.

Как заряжать аккумуляторы



Когда напряжение батареи недостаточно, и дверь не может быть открыта снаружи, вы можете включить питание замка через интерфейс Micro USB, используя блок питания 5 В в качестве внешнего источника питания. После открытия дверного замка немедленно замените батарейки.

⚠ Внимание

1. Гарантийный срок на литий-ионный аккумулятор составляет 1 год.
2. Напряжение зарядки 5В.
3. Когда сеть в среде использования нестабильна, это ускорит энергопотребление батареи.



Philips и товарный знак Philips являются зарегистрированными товарными марками Koninklijke Philips N.V. и используются по лицензии. Этот продукт был собран и продан под ответственность Shenzhen Conex Intelligent Technology Co., Ltd. и Shenzhen Conex Intelligent Technology Co., Ltd. является гарантом этого продукта.