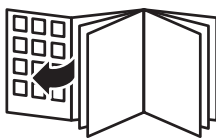


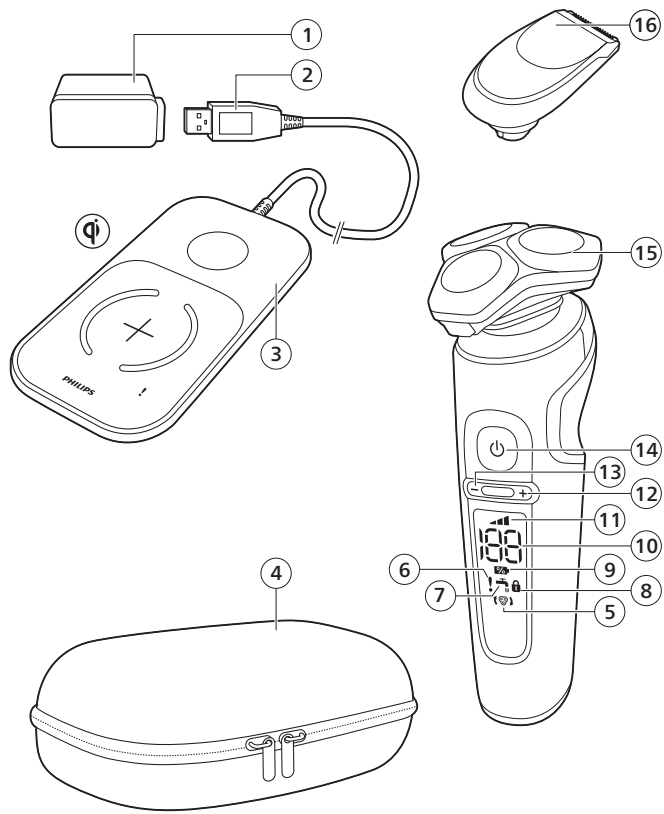
PHILIPS

SP9871



www.philips.com/support/ifu-lux





English 6
Français (Canada) 27

Introduction

Congratulations on your purchase and welcome to Philips! To fully benefit from the support that Philips offers, register your product at **www.philips.com/welcome**.

Please read this user manual, as it contains information about the features of this shaver as well as some tips to make shaving easier and more enjoyable.

General description (Fig. 1)

- 1 Supply unit
- 2 USB plug
- 3 Wireless Qi charging pad
- 4 Pouch
- 5 Replacement reminder
- 6 Notification symbol
- 7 Cleaning reminder
- 8 Travel lock symbol
- 9 Battery charge indicator
- 10 Battery charge percentage
- 11 Personal comfort settings bar
- 12 Personal comfort settings increase button
- 13 Personal comfort settings decrease button
- 14 On/off button
- 15 Shaving unit with hair chamber
- 16 Click-on precision trimmer attachment

The accessories supplied may vary for different products. The box shows the accessories that have been supplied with your appliance.

Important safety information

Read this important information carefully before you use the appliance and its accessories and save it for future reference. The accessories supplied may vary for different products.

Danger

- Keep the supply unit dry.

Warning

- The appliance is a Class III construction.
- To charge the battery, only use the detachable supply unit and charging pad (supply unit, type HQ87. Charging pad, type HQ8509 or HQ8510) provided with the appliance.
- Do not use a USB extension cord.

- This appliance can be used by children aged from 8 years and above and persons with reduced physical, sensory or mental capabilities or lack of experience and knowledge if they have been given supervision or instruction concerning use of the appliance in a safe way and understand the hazards involved. Children shall not play with the appliance. Cleaning and user maintenance shall not be made by children without supervision.
- Always check the appliance and its attachments before you use it. Do not use the appliance or its attachments if it is damaged, as this may cause injury. Always replace a damaged part with one of the original type.
- Do not open the appliance to replace the rechargeable battery.
- This appliance contains batteries that are non-replaceable.

- The charging pad is not intended for use in a car. It may interfere with the automotive electronic systems.

Caution

- Never immerse the charging pad in water, nor rinse it under the tap.
- Always make sure the charging pad is completely dry before you connect it to the wall socket.
- Never use water hotter than 60°C to rinse the shaver.
- Only use this appliance for its intended purpose as shown in the user manual.
- For safety reasons, do not use the shaver while you drive a car.
- For hygienic reasons, the appliance should only be used by one person.
- Never use compressed air, scouring pads, abrasive cleaning agents or aggressive liquids such as petrol or acetone to clean the appliance.
- Do not put the appliance or any part in the dishwasher.

- Water may trickle out of the shaver after you rinse it. This is normal and not dangerous because all electronics are enclosed in a sealed power unit inside the shaver.
- Do not use the supply unit in or near wall sockets that contain an electric air freshener to prevent irreparable damage to the supply unit.

Electromagnetic fields (EMF)

This Philips appliance complies with all applicable standards and regulations regarding exposure to electromagnetic fields.

General



- This shaver is waterproof. It is suitable for use in the bath or shower and for cleaning under the tap.
- The supply unit is suitable for mains voltages ranging from 100 to 240 volts.
- The supply unit transforms 100-240 volts to a safe low voltage of less than 24 volts.

The display

Note: Remove any sticker or protective foil from the display before using the product.

Charging



When the shaver is charging, the ring on the pad lights up and the battery charge indicator on the shaver flashes white.

The battery charge is indicated by the battery charge percentage flashing on the display, which is shown when the shaver is moved.

Quick charge: After approx. 18 minutes charging, the appliance contains enough energy for one shave.

Battery fully charged



When the battery is fully charged, the battery charge indicator and the ring on the pad light up white continuously.

Note: Both lights switch off automatically after 15 minutes.

The battery charge percentage lights up white continuously, which is shown when the shaver is moved.

Battery low



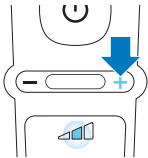
When the battery is almost empty, the battery charge indicator flashes orange and the shaver beeps. At this point there is enough energy left for one shave..

Remaining battery charge



The remaining battery charge is indicated by the battery charge percentage shown on the display.

Personal comfort settings



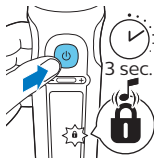
The shaver has a feature that allows you to personalize your settings. Depending on your personal shaving needs, choose between three settings, from low to high: comfort, dynamic or efficiency. When you press the button on the left or right of the display, the segment of the personal comfort settings bar lights up to indicate the selected setting. To select a lower or higher setting, press the button on the left or right of the display.

Cleaning reminder



Clean the shaver after every use for optimal performance (see 'Cleaning and maintenance'). When you switch off the shaver, the cleaning reminder flashes to remind you to clean the shaver.

Travel lock



When you are going to travel, you can lock the shaver to prevent it from accidentally switching on (see 'Activating the travel lock').

Replacement reminder



For maximum shaving performance, we advise you to replace the shaving heads once a year. Replace damaged shaving heads immediately. Always replace the shaving heads with original Philips shaving heads.

The shaver is equipped with a replacement reminder which reminds you to replace the shaving heads. The shaver beeps, the replacement reminder lights up and the arrows flash to indicate that you have to replace the shaving heads.

Note: After replacing the shaving heads, you can reset the replacement reminder by pressing the on/off button for 7 seconds. If you do not reset the replacement reminder, the shaver resets automatically after 9 shaves.

Notification symbol

Overheating



If the shaver overheats during charging, the notification symbol flashes. When this happens, the shaver stops charging automatically. Charging continues once the temperature of the shaver has decreased to the normal level after approx. 10 minutes.



Blocked shaving heads

If the shaving heads are blocked, the notification symbol continuously lights up red. The replacement reminder and the cleaning reminder alternately flash white and the shaver beeps. In this case, the motor cannot run because the shaving heads are dirty or damaged. If the shaving heads are dirty, you have to clean them. If the shaving heads are damaged, you have to replace them.

Foreign object on wireless Qi charging pad

If there is a foreign (metal) object on the wireless Qi charging pad during charging, the notification symbol on the wireless Qi charging pad lights up. The wireless Qi charging pad switches off automatically and restarts 5 minutes after the foreign object has been removed.



Do not place any foreign (metal) objects on the wireless Qi charging pad. Only use the wireless Qi charging pad to charge the shaver or another device (e.g. smartphone) compliant with Qi charging.

Charging

Charge the shaver before you use it for the first time and when the display indicates that the battery is almost empty.

Charging takes approx. 3 hours. A fully charged shaver has a shaving time of up to 60 minutes.

After approx. 18 minutes of charging the shaver contains enough power for one shave.

Note: You cannot use the shaver while it is charging.

Quick charge

After approx. 18 minutes of charging the shaver contains enough power for one shave.

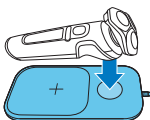
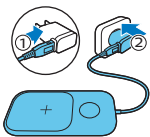
Charging with the wireless Qi charging pad



Note: The charging pad is Qi compliant. Only charge the Qi compatible shaver or other Qi charging compliant appliances on the wireless Qi charging pad provided.

Note: Carefully shake off excess water before placing the shaver on the Qi pad.

- 1 Put the USB plug in the supply unit supplied.
- 2 Put the supply unit in the wall socket.



Place the shaver on the cross mark of the wireless Qi charging pad. Make sure the shaver fits into the cavity of the wireless Qi charging pad.

Only charge the shaver on the provided wireless Qi charging pad.



- The wireless Qi charging pad beeps and the ring on the pad lights up when the shaver is correctly placed and connected for charging.



- When the shaver is charging, the ring on the pad lights up and the battery charge indicator on the shaver flashes white. The battery charge is indicated by the battery charge percentage flashing on the display, which is shown when the shaver is moved.
- 3 When the battery is fully charged, the battery charge indicator and the ring on the pad light up white continuously. Both lights switch off automatically after 15 minutes.

Using the shaver

Always check the shaver and all accessories before use. Do not use the shaver or any accessory if it is damaged, as this may cause injury. Always replace a damaged part with one of the original type.

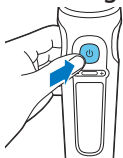


This symbol indicates that the shaver can be used in the bath or shower.

- Use this shaver for its intended household use as described in this manual.
- For hygienic reasons, the shaver should only be used by one person.
- Trimming is easier when the skin and hair are dry.

Note: This shaver is waterproof. It is suitable for use in the bath or shower and for cleaning under the tap. For safety reasons, the shaver can only be used without cord.

Switching the shaver on and off



- 1 To switch on the shaver, press the on/off button once. The battery charge percentage lights up for a few seconds.
- 2 To switch off the shaver, press the on/off button once. The battery charge percentage lights up for a few seconds and shows the remaining battery charge.

Shaving

Skin adaptation period

Your first shaves may not bring you the result you expect and your skin may even become slightly irritated. This is normal. Your skin and beard need time to adapt to any new shaving system. To allow your skin to adapt to this new appliance, we advise you to shave regularly (at least 3 times a week) and exclusively with this appliance for a period of 3 weeks.

Shaving tips

- For the best results on skin comfort, pre-trim your beard if you have not shaved for 3 days or longer.
- Select your personal comfort setting (see 'Personal comfort settings').



Dry shaving

- 1 Switch on the shaver.
- 2 Move the shaving heads over your skin in circular movements to catch all hairs growing in different directions. Make sure each shaving head is fully in contact with the skin. Exert gentle pressure for a close, comfortable shave.

Note: Do not press too hard, as this can cause skin irritation.

- 3 Switch off and clean the shaver after each use (see 'Cleaning and maintenance').
The display lights up for a few seconds to show the remaining battery charge.

Wet shaving

For a more comfortable shave, you can also use this appliance on a wet face with shaving foam or shaving gel.

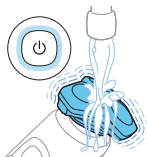
- 1 Apply some water to your skin.



- 2 Apply shaving foam or shaving gel to your skin.



- 3 Rinse the shaving unit under the tap to ensure that the shaving unit glides smoothly over your skin.
- 4 Switch on the shaver.





- 5 Move the shaving heads over your skin in circular movements to catch all hairs growing in different directions. Make sure each shaving head is fully in contact with the skin. Exert gentle pressure for a close, comfortable shave.

Note: Do not press too hard, as this can cause skin irritation.

Note: Rinse the shaving unit regularly to ensure that it continues to glide smoothly over your skin.

- 6 Dry your face.
- 7 Switch off the shaver and clean it after each use.

Note: Make sure that you rinse all foam or shaving gel off the shaver.

Using click-on attachments

Removing or attaching click-on attachments



- 1 Make sure the shaver is switched off.
- 2 Pull the attachment straight off the shaver.

Note: Do not twist the attachment while you pull it off the shaver.



- 3 Insert the lug of the attachment into the slot in the top of the shaver. Then press down the attachment to attach it to the shaver ('click').

Using the precision trimmer attachment

You can use the precision trimmer attachment to touch up your beard, sideburns and moustache.



- 1 Attach the attachment to the appliance ('click').
- 2 Switch on the appliance.
- 3 Hold the precision trimmer perpendicular to the skin and move it downwards while exerting gentle pressure.
- 4 Switch off the appliance and clean the attachment after use.

Travel lock

You can lock the shaver when you are going to travel to prevent it from switching on accidentally.

Activating the travel lock



- 1 Press the on/off button for 3 seconds to use the travel lock mode.
While you activate the travel lock, the travel lock symbol lights up briefly and the shaver produces a short sound. When the travel lock is activated, the travel lock symbol flashes.
If you try to switch on the shaver while the travel lock is active, the travel lock symbol flashes.

Deactivating the travel lock



- 1 Press the on/off button for 3 seconds.
While you deactivate the travel lock, the travel lock symbol lights up briefly and the shaver produces a short sound. The shaver switches on and is now ready for use again.

Note: The shaver unlocks automatically when it is placed on the wireless Qi charging pad.

Cleaning and maintenance

Regular cleaning guarantees better shaving results.

Never clean, remove or replace the shaving unit while the shaver is switched on.

Do not apply pressure to shaving head guards.

Do not touch shaving heads with hard objects as this may dent or damage the precision-made slotted guards.

Do not use compressed air, abrasives, scourers or aggressive liquids such as petrol or acetone to clean the shaver.

Cleaning the shaver under the tap

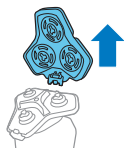
Clean the shaver after every shave for optimal performance.

Always check if the water is too hot, to prevent burning your hands.

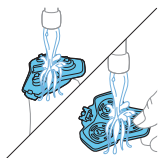
Never dry the shaving unit with a towel or tissue, as this may damage the shaving heads.

While rinsing the shaving unit, water may drip out of the bottom of the shaver. This is a normal occurrence.

- 1 Switch on the shaver.
- 2 Rinse the shaving unit under a warm tap.



- 3 Switch off the shaver. Pull the shaving head holder off the bottom part of the shaving unit.



- 4 Rinse the hair chamber and shaving head holder under the tap.



While rinsing the shaving unit, water may drip out of the bottom of the shaver. This is a normal occurrence.



- 5 Carefully shake off excess water and let the shaving head holder air-dry completely.



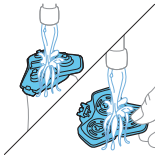
- 6 Attach the shaving head holder to the bottom part of the shaving unit ('click').

Thorough cleaning

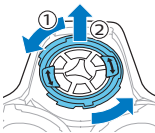
We advise you to clean the shaving heads thoroughly once a month or when the shaver does not shave as well as it used to.

- 1 Switch off the shaver.
- 2 Pull the shaving head holder off the bottom part of the shaving unit.

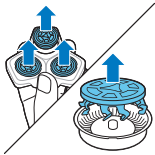




- 3** Rinse the hair chamber and shaving head holder under the tap.

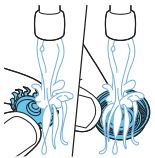


- 4** Turn the retaining ring anticlockwise and lift it off the shaving head. Repeat this process for the other retaining rings. Place them aside in a safe place.

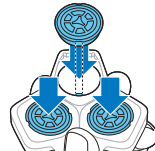


- 5** Remove the shaving heads from the shaving head holder. Each shaving head consists of a cutter and guard.

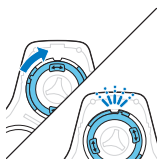
Note: Do not clean more than one cutter and guard at a time, since they are all matching sets. If you accidentally put a cutter in the wrong shaving guard, it may take several weeks before optimal shaving performance is restored.



- 6** Clean the cutter and guard under the tap.
7 Shake off excess water.
8 Put the cutter back into the guard.



- 9** Place the shaving heads in the shaving head holder.
10 Place the retaining ring on the shaving head.



- 11** Align the arrows on the retaining ring with the projections in the shaving head holder. Turn the ring clockwise until it clicks to indicate that the ring is fixed.



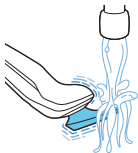
- 12** Attach the shaving head holder to the bottom part of the shaving unit ('click').

Cleaning the trimmer attachment

Never dry the trimmer with a towel or tissue, as this may damage the trimming teeth.

Clean the trimmer attachment after each use.

- 1** Switch on the appliance with the precision trimmer attachment attached.
- 2** Rinse the attachment under a warm tap.
- 3** After cleaning, switch off the appliance.
- 4** Carefully shake off excess water and let the attachment air-dry completely.



Tip: For optimal performance, lubricate the teeth of the attachment with a drop of sewing machine oil regularly.

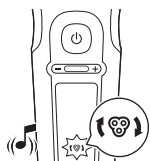
Replacement

Replacing the shaving heads

For maximum shaving performance, we advise you to replace the shaving heads every twelve months. Replace damaged shaving heads immediately.

Always replace the shaving heads with original Philips shaving heads (see 'Ordering accessories').



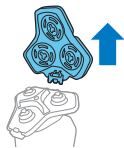


Replacement reminder

The replacement reminder indicates that the shaving heads need to be replaced. The shaving unit symbol lights up continuously, the arrows flash white and you hear a beep when you switch the shaver on or off.

1 Switch off the shaver.

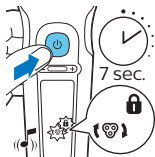
2 Press the release button on the shaving unit and pull the shaving head holder off the shaving unit.



3 Remove the shaving heads from the shaving head holder. Discard the used shaving heads immediately to avoid mixing them with the new shaving heads.



4 After replacing the shaving heads, you can reset the replacement reminder by pressing the on/off button for 7 seconds. Wait until you hear 3 beeps. If you do not reset the replacement reminder, the shaver resets automatically after 9 shaves.



Storage

Store the shaver in the pouch.

Note: Always let the shaver dry completely before you store it in the pouch.



Ordering accessories

To buy accessories or spare parts, visit www.philips.com/parts-and-accessories or go to your Philips dealer. You can also contact the Philips Consumer

Care Center in your country (see the international warranty leaflet for contact details).

Disposal

- This product contains a rechargeable lithium-ion battery which must be disposed of properly.
- Contact your local town or city officials for battery disposal information. You can also call 888-224-9764 or visit www.call2recycle.ca for battery drop-off locations.
- For assistance, visit our website www.philips.com/support or call 1-800-243-3050 toll free.
- Your product is designed and manufactured with high quality materials and components, which can be recycled and reused. For recycling information, please contact your local waste management facilities or visit www.recycle.philips.com.

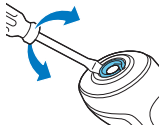
Removing the rechargeable shaver battery

Only remove the rechargeable battery when you discard the shaver. Before you remove the battery, make sure that the shaver is disconnected from the wall socket and that the battery is completely empty.

Take any necessary safety precautions when you handle tools to open the shaver and when you dispose of the rechargeable battery.

- 1 Remove the click-on attachment from the appliance.

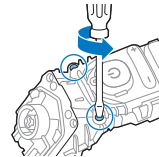




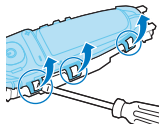
2 On top of the appliance insert a screwdriver between the black cylinder and silver ring. Force the silver ring up off the appliance and remove the top panel.

3 Unscrew the two screws and remove the frame.

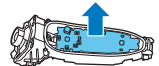
4 Remove the two back black covers and slide the front housing off the appliance.



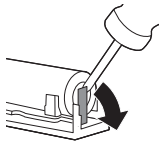
5 Unscrew the two screws at the top of the inner panel.



6 Place a screwdriver between the lips of the inner panel and bend them aside. Then remove the inner panel.



7 Lift out the printed circuit board with the rechargeable battery.



8 Bend the battery tags aside with a screwdriver.

9 Remove the rechargeable battery.

Warranty and support

If you need information or support, please
www.philips.com/support or call toll free:
 1-866-800-9311.

Warranty restrictions

- Philips North America LLC (USA) and/or Philips Electronics Ltd (Canada) warrants its products for a period of two years after the date of purchase. If any defect due to faulty materials and workmanship occurs within this two-year warranty period, Philips North America LLC (USA) and/or Philips Electronics Ltd (Canada) will repair or replace the product at its expense.
- Philips North America LLC (USA) and/or Philips Electronics Ltd (Canada) will only pay for repair or replacement if convincing proof is provided, for instance by means of a receipt, that the day on which service is claimed is within the warranty period. Parts that are subject to wear (such as cutting units and shaving heads) are not covered by the terms of the international warranty.
- The warranty is not valid if a defect is due to damage caused by incorrect use, poor maintenance (e.g. parts blocked by scale) or if alterations or repairs have been carried out by persons not authorized by Philips North America LLC (USA) and/or Philips Electronics Ltd (Canada).
- For the appliance to be used correctly, the user should strictly adhere to all instructions included in the user manual and should abstain from any actions or uses that are described as undesired or which are warned against in the user manual.
- These warranty restrictions do not affect your statutory rights.

Introduction

Félicitations pour votre achat et bienvenue dans l'univers Philips! Pour profiter pleinement des avantages de l'assistance Philips, enregistrez votre produit à l'adresse **www.philips.com/welcome**.

Veuillez lire ce mode d'emploi, qui contient des informations sur les fonctionnalités de ce rasoir, ainsi que des conseils pour un rasage plus facile et plus agréable.

Description générale (fig. 1)

- 1 Bloc d'alimentation
- 2 Prise USB
- 3 Tapis de recharge sans fil Qi
- 4 Étui
- 5 Rappel de remplacement
- 6 Symbole de notification
- 7 Rappel de nettoyage
- 8 Symbole du système de verrouillage pour voyage
- 9 Témoin de charge de la pile
- 10 Pourcentage de charge de la pile
- 11 Barre de réglages personnels de confort
- 12 Bouton d'augmentation des réglages personnels de confort
- 13 Bouton de diminution des réglages personnels de confort
- 14 Bouton marche/arrêt
- 15 Élément de rasage avec compartiment à poils
- 16 Fixation de l'accessoire de tonte de précision

Les accessoires fournis peuvent varier selon les différents produits. Les accessoires qui ont été fournis avec votre appareil sont indiqués sur l'emballage.

Renseignements importants sur la sécurité

Lisez attentivement ces informations importantes avant d'utiliser l'appareil et ses accessoires et conservez-les pour un usage ultérieur. Les accessoires fournis peuvent varier selon les différents produits.

Danger



- Gardez le bloc d'alimentation au sec.

Avertissement



- Cet appareil répond aux normes de classe III.
- Pour charger la pile, utilisez uniquement le bloc d'alimentation détachable et le tapis de recharge (bloc d'alimentation, type HQ87; tapis de recharge, type HQ8509 ou HQ8510) fourni avec l'appareil.
- N'utilisez pas de rallonge USB avec cet appareil.
- Cet appareil peut être utilisé par des enfants âgés de 8 ans ou plus, des personnes dont les capacités physiques, sensorielles ou intellectuelles sont réduites ou des personnes manquant d'expérience et de connaissances, à condition que ces enfants ou personnes soient sous surveillance ou qu'ils aient reçu des instructions quant à l'utilisation sécurisée de l'appareil et qu'ils aient pris connaissance des dangers encourus. Les enfants ne doivent pas jouer avec l'appareil. Le nettoyage et l'entretien ne doivent pas être effectués par des enfants sans surveillance.
- Avant utilisation, vérifiez toujours l'état de l'appareil et de tous les accessoires. Pour éviter toute blessure, n'utilisez pas l'appareil ni tout autre accessoire s'ils sont endommagés. Remplacez toujours une pièce endommagée par une pièce du même type.
- N'ouvrez pas l'appareil pour remplacer la pile rechargeable.
- Cet appareil comprend des piles qui ne sont pas remplaçables.
- Le tapis de recharge n'est pas conçu pour être utilisé dans une voiture. Il peut interférer avec les systèmes électroniques automobiles.

Attention

- Ne plongez jamais le tapis de recharge dans de l'eau et ne le rincez pas sous l'eau du robinet.
- Assurez-vous que le tapis de recharge est complètement sec avant de le brancher sur une prise murale.
- N'utilisez jamais d'eau dont la température est supérieure à 60 °C pour rincer le rasoir.
- N'utilisez cet appareil qu'aux fins décrites dans le mode d'emploi.
- Pour des raisons de sécurité, n'utilisez pas le rasoir en conduisant une voiture.
- Pour des raisons d'hygiène, l'appareil doit être utilisé par une seule personne.
- N'utilisez jamais d'air comprimé, de tampons à récurer, de produits abrasifs ou de détergents agressifs tels que de l'essence ou de l'acétone pour nettoyer l'appareil.
- Do not put the appliance or any part in the dishwasher.
- De l'eau peut s'écouler de la base du rasoir après le rinçage. Ce phénomène est normal et ne présente pas de danger, car toutes les pièces électroniques à l'intérieur du rasoir sont protégées.
- Ne branchez pas le bloc d'alimentation sur une prise de courant ou près d'une prise de courant qui contient un désodorisant électrique afin d'éviter des dommages irréparables au bloc d'alimentation.

Champs électromagnétiques (CEM)

Cet Philips appareil est conforme à toutes les normes et à tous les règlements applicables relatifs à l'exposition aux champs électromagnétiques.

Général



- Ce rasoir est étanche. Il peut être utilisé dans la baignoire ou sous la douche, et peut être nettoyé sous l'eau du robinet.
- L'appareil est conçu pour une tension secteur comprise entre 100 V et 240 V.

- Le bloc d'alimentation transforme la tension de 100-240 volts en tension plus faible et plus sécuritaire de 24 volts.

Affichage

Remarque : Avant d'utiliser votre rasoir, retirez la pellicule protectrice ou l'autocollant de l'écran.

Charge

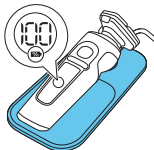


Lorsque le rasoir est en cours de chargement, l'anneau sur le tapis s'allume et le témoin de charge de la pile clignote en blanc.

Le niveau de charge de la pile est indiqué par le pourcentage de chargement de la pile qui clignote à l'écran lorsque le rasoir est déplacé.

Charge rapide : Après une recharge de 18 minutes environ, l'appareil fournit suffisamment d'énergie pour un rasage.

Pile complètement chargée



Lorsque la pile est complètement chargée, le témoin de charge de la pile et l'anneau du tapis restent allumés en blanc.

Remarque : Après 15 minutes, les témoins s'éteignent automatiquement.

Le pourcentage de chargement reste allumé en blanc lorsque le rasoir est déplacé.

Pile faible



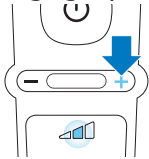
Lorsque la batterie est presque vide, le témoin de charge de la batterie clignote en orange et le rasoir émet un signal sonore. À ce moment, il reste suffisamment d'énergie au rasoir pour un rasage..

Niveau de charge de la pile



Le niveau de charge de la pile est indiqué par le pourcentage de chargement de la pile affiché à l'écran.

Réglages personnels de confort



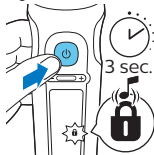
Le rasoir est doté d'une fonction qui vous permet de personnaliser les réglages. Vous avez le choix entre trois réglages, de bas à élevé, en fonction de vos besoins personnels : confort, dynamique ou efficacité. Lorsque vous appuyez sur le bouton à la gauche ou à la droite de l'affichage, le segment de la barre de réglages personnels de confort s'allume pour indiquer le réglage sélectionné. Pour sélectionner un réglage plus bas ou plus élevé, appuyez sur le bouton à la gauche ou à la droite de l'affichage.

Rappel de nettoyage



Pour un rendement (voir « Nettoyage et entretien ») optimal, nettoyez le rasoir après chaque utilisation. Lorsque vous éteignez le rasoir, l'alarme de nettoyage clignote pour vous rappeler de nettoyer le rasoir.

Système de verrouillage pour voyage



Si vous partez en voyage, vous pouvez verrouiller le rasoir afin d'éviter qu'il ne s'allume accidentellement (voir « Activation du verrouillage »).

Rappel de remplacement



Pour garantir des capacités de rasage optimales, nous vous recommandons de remplacer les têtes de rasage une fois par année. Remplacez immédiatement les têtes de rasage endommagées. Remplacez toujours les têtes de rasage par des têtes de marque Philips.

Pour vous rappeler de remplacer les têtes de rasage, le rasoir est doté d'une fonction de rappel de remplacement. Le rasoir émet un signal sonore, le témoin de rappel de remplacement s'allume et les flèches clignotent pour indiquer que vous devez remplacer les têtes de rasage.

Remarque : Après avoir remplacé les têtes de rasage, vous devez réinitialiser le rappel de remplacement en appuyant sur le bouton marche/arrêt pendant sept secondes.

Symbole de notification

Surchauffe



Si le rasoir est en surchauffe lors de la charge, le symbole de notification clignote. Lorsque cela se produit, le rasoir interrompt automatiquement son chargement. Le chargement continue une fois que la température du rasoir est retombée à son niveau normal après environ 10 minutes.

Têtes de rasage obstruées



Si les têtes de rasage sont bloquées, le symbole de notification s'allume en rouge de manière continue. Le rappel de remplacement et le rappel de nettoyage clignotent en blanc en alternance et le rasoir émet un signal sonore. Dans ce cas, le moteur ne peut pas fonctionner parce que les têtes de rasage sont sales ou endommagées. Si les têtes de rasage sont sales, vous devez les nettoyer. Si les têtes de rasage sont endommagées, vous devez les remplacer.



Objet étranger sur le tapis de recharge Qi sans fil

Lorsqu'il y a un objet étranger (métallique) sur le tapis de recharge Qi sans fil pendant le chargement, le symbole de notification sur le tapis de recharge Qi sans fil s'allume. Le tapis de recharge Qi sans fil s'éteint automatiquement et redémarre 5 minutes après le retrait de l'objet étranger.

Ne placez aucun objet étranger (métallique) sur le tapis de recharge Qi sans fil. Utilisez uniquement le tapis de recharge Qi sans fil pour charger le rasoir ou un autre appareil (comme un téléphone intelligent) compatible avec la recharge Qi.

Charge en cours

Mettez le rasoir en charge avant de l'utiliser pour la première fois et lorsque l'afficheur indique que la pile est presque déchargée.

Le chargement dure environ 3 heures. Un rasoir complètement chargé peut fonctionner sans fil pendant 60 minutes.

Après une recharge de 18 minutes environ, le rasoir fournit suffisamment d'énergie pour un rasage.

Remarque : Vous ne pouvez pas vous servir du rasoir en cours de chargement.

Charge rapide

Après une recharge de 18 minutes environ, le rasoir fournit suffisamment d'énergie pour un rasage.

Chargement à l'aide du tapis de recharge Qi sans fil

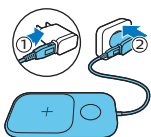


Remarque : Le tapis de recharge est conforme à la technologie Qi. Utilisez uniquement le tapis de recharge Qi fourni pour charger le rasoir ou un autre appareil (comme un téléphone intelligent) compatible avec la recharge Qi sans fil.

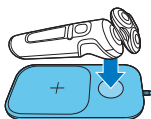
Remarque : Secouez la tête de rasoir pour éliminer l'excès d'eau avant de placer le rasoir sur le tapis de recharge Qi.

- 1 Branchez la prise USB dans le bloc d'alimentation fourni.

34 Français (Canada)



- 2 Brancher le bloc d'alimentation dans la prise murale.

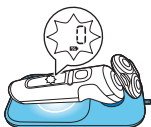


Placez le rasoir sur la croix du tapis de recharge Qi sans fil. Vérifiez que le rasoir entre dans la cavité du tapis de recharge Qi sans fil.

Chargez le rasoir uniquement sur le tapis de recharge Qi sans fil fourni.



- Le tapis de recharge Qi sans fil émet un signal sonore et l'anneau sur le tapis s'allume lorsque le rasoir est correctement placé et connecté pour la recharge.



- Lorsque le rasoir est en cours de chargement, l'anneau sur le tapis s'allume et le témoin de charge de la pile clignote en blanc. Le niveau de charge de la pile est indiqué par le pourcentage de chargement de la pile qui clignote à l'écran lorsque le rasoir est déplacé.
- 3 Lorsque la pile est complètement chargée, le témoin de charge de la pile et l'anneau du tapis restent allumés en blanc. Après 15 minutes, les témoins s'éteignent automatiquement.

Utilisation du rasoir

Vérifiez toujours le rasoir et tous les accessoires avant utilisation. Pour éviter toute blessure, n'utilisez pas le rasoir ni tout autre accessoire s'ils sont endommagés. Remplacez toujours une pièce endommagée par une pièce du même type.

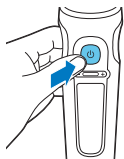


Ce symbole indique que le rasoir peut être utilisé dans le bain ou sous la douche.

- Utilisez ce rasoir uniquement pour l'usage domestique auquel il est destiné, comme décrit dans le présent mode d'emploi.
- Pour des raisons d'hygiène, le rasoir ne doit être utilisé que par une seule personne.
- Vous obtiendrez une meilleure taille si vous utilisez le rasoir sur une peau ou des poils secs.

Remarque : Ce rasoir est étanche. Il peut être utilisé dans la baignoire ou sous la douche, et peut être nettoyé sous l'eau du robinet. Pour des raisons de sécurité, le rasoir est conçu pour une utilisation sans fil uniquement.

Mise en marche et arrêt du rasoir



- 1 Mettez le rasoir en marche en appuyant une fois sur le bouton marche/arrêt.
Le pourcentage de chargement de la pile s'allume pendant quelques secondes.
- 2 Éteignez le rasoir en appuyant une fois sur le bouton marche/arrêt.
Le pourcentage de charge de la pile s'allume pendant quelques secondes et indique le niveau de charge restant.

Rasage

Période d'adaptation de la peau

Il est possible que vos premières séances de rasage n'apportent pas les résultats escomptés et que votre peau soit même légèrement irritée. Ce phénomène est normal. Votre peau et votre barbe ont besoin de temps pour s'adapter au nouveau système de rasage. Pour habituer votre peau à ce nouvel appareil, nous vous conseillons de vous raser régulièrement (au moins trois fois par semaine) et exclusivement avec cet appareil pendant trois semaines.

Conseils de rasage

Pour plus de confort, nous vous recommandons de faire une précoupe de votre barbe si vous ne l'avez pas rasée pendant trois jours ou plus.

Sélectionnez votre réglage personnel de confort (voir « Réglages personnels de confort »).

Rasage à sec

- 1 Allumez le rasoir.
- 2 Faites glisser les têtes de rasage sur votre visage en effectuant des mouvements circulaires afin de couper les poils poussant dans différentes directions. Exercez une légère pression pour un rasage confortable de près.



Remarque : N'exercez pas une pression trop forte, car cela pourrait entraîner des irritations de la peau.

- 3 Éteignez et nettoyez le rasoir après chaque utilisation (voir « Nettoyage et entretien »).
L'affichage s'allume pendant quelques secondes, puis indique le niveau de charge de la pile.

Rasage humide

Pour un rasage plus confortable, vous pouvez également utiliser votre appareil avec de la mousse ou du gel à raser sur un visage humide.

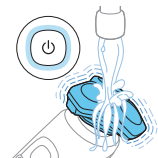
- 1 Mouillez votre visage avec de l'eau.



- 2 Appliquez sur votre peau la mousse ou le gel à raser.



- 3 Rincez l'unité de rasage sous l'eau du robinet pour vous assurer qu'il glisse facilement sur votre visage.
- 4 Allumez le rasoir.





- Faites glisser les têtes de rasage sur votre visage en effectuant des mouvements circulaires afin de couper les poils poussant dans différentes directions. Exercez une légère pression pour un rasage confortable de près.

Remarque : N'exercez pas une pression trop forte, car cela pourrait entraîner des irritations de la peau.

Remarque : Rincez le rasoir régulièrement afin qu'il puisse continuer à glisser en douceur sur votre peau.

- Séchez votre visage.
- Éteignez et nettoyez le rasoir après chaque utilisation.

Remarque : Assurez-vous d'enlever toute trace de mousse ou de gel à raser du rasoir.

Utilisation des accessoires amovibles

Retrait ou fixation des accessoires amovibles



- Assurez-vous que le rasoir est bien éteint.
- Retirez l'accessoire du rasoir.

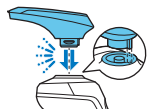
Remarque : Ne tournez pas l'accessoire lorsque vous le retirez du rasoir.



- Insérez la languette de l'accessoire dans la fente située sur la partie supérieure du rasoir. Appuyez ensuite sur l'accessoire pour le fixer au rasoir (vous entendrez un dé clic).

Utilisation de l'accessoire de tonte de précision

Vous pouvez utiliser l'accessoire de tonte de précision pour retoucher votre barbe, vos favoris et votre moustache.

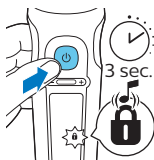


- 1 Fixez l'accessoire à l'appareil (vous entendrez un déclic).
- 2 Allumez l'appareil.
- 3 Maintenez la tondeuse de précision perpendiculairement à la peau et déplacez-la vers le bas tout en exerçant une légère pression.
- 4 Éteignez l'appareil et nettoyez l'accessoire après chaque utilisation.

Système de verrouillage pour voyage

Vous pouvez verrouiller le rasoir, par exemple si vous partez en voyage, afin d'éviter que le rasoir s'allume par mégarde.

Activation du verrouillage



- 1 Appuyez sur le bouton marche/arrêt pendant trois secondes pour utiliser le mode de verrouillage pour voyage.
Lorsque vous activez le système de verrouillage pour le voyage, le témoin en forme de cadenas s'allume brièvement et le rasoir émet un court signal sonore. Une fois que le verrouillage est activé, le symbole de verrouillage clignote.
Si vous tentez de mettre le rasoir en marche pendant que le verrouillage pour voyage est activé, le symbole de verrouillage pour voyage clignote.

Désactivation du verrouillage

- 1 Appuyez sur le bouton marche/arrêt pendant trois secondes.



Lorsque vous désactivez le système de verrouillage pour le voyage, le symbole du système de verrouillage pour le voyage s'allume brièvement et l'appareil émet un son court. Le rasoir s'allume et est maintenant prêt à être utilisé de nouveau.

Remarque : Le rasoir se déverrouille automatiquement lorsqu'il est placé sur le tapis de recharge Qi sans fil.

Nettoyage et entretien

Un nettoyage du rasoir sur une base régulière assure un rasage optimal.

Ne nettoyez, retirez ou remplacez jamais l'élément de rasage lorsque le rasoir est en marche.

N'exercez pas de pression sur les têtes de rasage.

Ne touchez pas les têtes de rasage avec un objet dur, car cela pourrait endommager les dresse-pois à fente de précision.

N'utilisez jamais d'air comprimé, de produits abrasifs, de tampons à récurer ou de liquides puissants tels que de l'essence ou de l'acétone pour nettoyer le rasoir.

Nettoyage du rasoir sous le robinet

Pour un rendement optimal, nettoyez le rasoir après chaque utilisation.

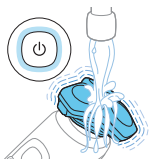
Veillez à ce que l'eau ne soit pas trop chaude afin de ne pas brûler vos mains.

Ne séchez jamais l'élément de rasage à l'aide d'une serviette au risque d'endommager les têtes de rasage.

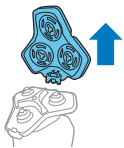
Lorsque vous rincez l'unité de rasage, de l'eau peut s'écouler par la base du rasoir. Ceci est normal.

1 Allumez le rasoir.

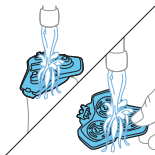
40 Français (Canada)



2 Rincez la tête de rasoir sous l'eau tiède du robinet.



3 Éteignez le rasoir. Retirez le support de la tête de rasage de la partie inférieure de l'unité de rasage.



4 Rincez le compartiment à poils et le support de la tête de rasage sous le robinet.



Lorsque vous rincez l'unité de rasage, de l'eau peut s'écouler par la base du rasoir. Ceci est normal.



5 Retirez l'excédent d'eau en secouant délicatement le support des têtes de rasage, puis laissez-le sécher complètement à l'air.



6 Mettez le support de la tête de rasoir en place sur la partie inférieure de l'unité de rasage (vous entendrez un déclic).

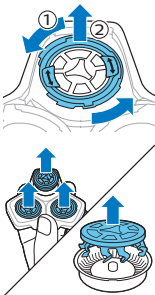
Nettoyage en profondeur

Nous vous recommandons de nettoyer en profondeur les têtes de rasage une fois par mois ou lorsque les résultats de rasage ne sont pas aussi satisfaisants que d'habitude.

- 1 Éteignez le rasoir.
- 2 Retirez le support de la tête de rasage de la partie inférieure de l'unité de rasage.
- 3 Rincez le compartiment à poils et le support de la tête de rasage sous le robinet.

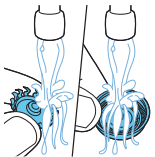


- 4 Tournez la bague de fixation dans le sens inverse des aiguilles d'une montre et retirez-la de la tête de rasage.
Répétez cette procédure pour les autres bagues de fixation. Rangez-les dans un endroit sûr.
- 5 Retirez les têtes de rasage du support de tête de rasage. Chaque tête se compose d'une lame et d'une grille.

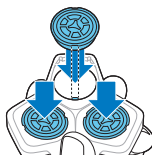


Remarque : Ne nettoyez qu'une lame et une grille à la fois, car elles sont assemblées par paires. Si, par erreur, vous placez une lame dans la mauvaise grille de rasage, plusieurs semaines peuvent être nécessaires avant de retrouver un rasage optimal.

- 6 Nettoyez la lame et la grille sous l'eau du robinet.
- 7 Retirez l'excès d'eau en secouant l'unité.
- 8 Remplacez la lame dans la grille.



42 Français (Canada)



9 Placez les têtes de rasage dans le support de tête de rasage.

10 Placez la bague de fixation sur la tête de rasage.



11 Alignez les flèches figurant sur la bague de fixation avec les parties saillantes du support de la tête de rasage. Faites tourner la bague dans le sens des aiguilles d'une montre jusqu'à entendre un déclic qui indique que la bague est fixée.



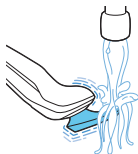
12 Mettez le support de la tête de rasoir en place sur la partie inférieure de l'unité de rasage (vous entendrez un déclic).

Nettoyage de l'accessoire de tonte

Ne séchez jamais l'accessoire de tonte à l'aide d'une serviette ou d'un mouchoir, car vous risqueriez d'endommager les dents de tonte.

Nettoyez l'accessoire de tonte après chaque utilisation.

- 1 Allumez l'appareil sur lequel l'accessoire de tonte a été fixé.
- 2 Rincez l'accessoire sous le robinet d'eau tiède du robinet.
- 3 Après le nettoyage, éteignez l'appareil.
- 4 Retirez l'excès d'eau en secouant délicatement l'accessoire, puis laissez-le sécher complètement à l'air.



Suggestion : Pour garantir des capacités optimales, appliquez une goutte d'huile pour machine à coudre sur les dents de l'accessoire régulièrement.

Remplacement

Remplacement des têtes de rasage

Pour garantir des capacités de rasage optimales, nous vous recommandons de remplacer les têtes de rasage une fois par année. Remplacez immédiatement les têtes de rasage endommagées. Remplacez toujours les têtes de rasage par des têtes de marque Philips.

Remplacez toujours les têtes de rasoir par des têtes (voir « Commande d'accessoires ») de marque Philips.



Rappel de remplacement

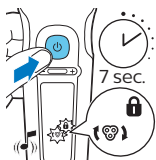
Le rappel de remplacement indique que les têtes de rasage doivent être remplacées. Le symbole du rasoir s'allume en continu, les flèches clignotent en blanc et vous entendez un signal sonore lorsque vous allumez ou éteignez le rasoir.



- 1 Éteignez le rasoir. Retirez le support de la tête de rasage de la partie inférieure de la tête de rasoir.
- 2 Jetez le vieux support de la tête de rasage et mettez le nouveau support de la tête de rasage en place sur la partie inférieure de l'unité de rasage (vous entendrez un déclic).

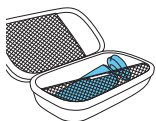
SH91

44 Français (Canada)



- 3 Après avoir remplacé les têtes de rasage, vous pouvez réinitialiser le rappel de remplacement en appuyant sur le bouton marche/arrêt pendant sept secondes. Patientez jusqu'à ce que vous entendiez trois signaux sonores. Si vous ne réinitialisez pas le rappel de remplacement, le rasoir se réinitialisera automatiquement après neuf rasages.

Rangement



Rangez le rasoir dans sa pochette.

Remarque : Laissez toujours le rasoir sécher complètement avant de le ranger dans la housse.

Commande d'accessoires

Visitez le site www.philips.com/parts-and-accessories ou rendez-vous chez votre détaillant Philips pour acheter des accessoires ou pièces détachées. Vous pouvez également communiquer avec le service à la clientèle Philips de votre pays (consultez le dépliant de garantie internationale pour obtenir les coordonnées).

Mise au rebut

- Ce produit contient une batterie rechargeable au lithium-ion qui doit être mise au rebut de façon appropriée.
- Communiquez avec les responsables locaux de votre ville pour obtenir des renseignements. Vous pouvez également appeler au 888 224-9764 ou visiter le site www.call2recycle.ca pour connaître les emplacements où vous pouvez mettre la batterie au rebut.
- Pour obtenir de l'aide, visitez le site Web www.philips.com/support ou composez le numéro sans frais 1-8xx-xxx-xxxx.

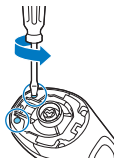
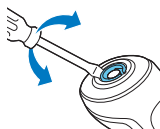
- Votre produit a été conçu et fabriqué avec des matériaux et composants de grande qualité, qui peuvent être recyclés et réutilisés. Pour obtenir des informations sur le recyclage, contactez vos installations locales de gestion des déchets ou visitez le site www.recycle.philips.com.

Pour retirer la pile rechargeable du rasoir

Ne retirez la pile rechargeable que lorsque vous mettez le rasoir au rebut. Avant de retirer la pile, assurez-vous que le rasoir est débranché de la prise de courant et que la pile est complètement déchargée.

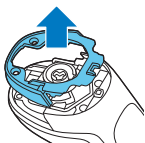
Prenez toutes les précautions nécessaires lorsque vous manipulez des outils pour ouvrir le rasoir et lorsque vous mettez la pile au rebut.

- 1 Retirez l'accessoire amovible de l'appareil.

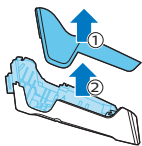


- 2 Sur le dessus de l'appareil, insérez un tournevis entre le cylindre noir et l'anneau argenté. Poussez l'anneau argenté vers le haut pour le retirer de l'appareil et retirez le panneau du haut.

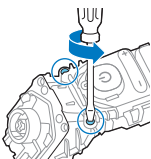
46 Français (Canada)



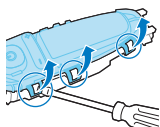
- 3 Dévissez les deux vis et retirez le cadre.



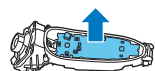
- 4 Retirez les deux couvercles arrière noirs et faites glisser le boîtier avant de l'appareil.



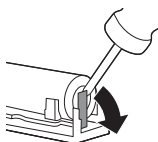
- 5 Dévissez les deux vis situées dans la partie supérieure du panneau intérieur.



- 6 Placez un tournevis entre les languettes du panneau intérieur et pliez-les de côté. Retirez ensuite le panneau intérieur.



- 7 Soulevez le circuit imprimé avec la pile rechargeable.



- 8 Pliez les languettes vers les côtés de la pile à l'aide d'un tournevis.
- 9 Retirez la pile rechargeable du rasoir.

Garantie et assistance

Si vous avez besoin d'aide ou d'informations supplémentaires, consultez le site Web www.philips.com/support ou appelez le numéro sans frais : 1-866-800-9311.

Restrictions de garantie

- Philips North America LLC (États-Unis) et (ou) Philips Electronics Ltd (Canada) garantissent leurs produits pendant deux ans à compter de la date d'achat. En cas de défaut de matériel ou de main-d'œuvre signalé au cours de la période de garantie, Philips North America LLC (États-Unis) et (ou) Philips Electronics Ltd (Canada) s'engagent à réparer ou à remplacer le produit à leurs frais.
- Philips North America LLC (États-Unis) et (ou) Philips Electronics Ltd (Canada) prennent en charge les frais de réparation ou de remplacement uniquement sur présentation de la preuve d'achat (p. ex., un reçu) prouvant que le produit est couvert par la garantie au moment de la demande. Les pièces susceptibles de s'user (telles que les éléments de coupe et les têtes de rasage) ne sont pas couvertes par la garantie internationale.
- La garantie ne s'applique pas si le défaut est dû à une utilisation incorrecte, à une négligence d'entretien (p. ex., pièces entartrées) ou à une modification ou réparation effectuée par des personnes non autorisées par Philips North America LLC (États-Unis) et (ou) Philips Electronics Ltd (Canada).

48 Français (Canada)

- Pour garantir une utilisation correcte du produit, l'utilisateur est tenu de respecter scrupuleusement le mode d'emploi et doit éviter toute action ou utilisation déconseillée, ou contre-indiquée, dans ce mode d'emploi.
- Les limites de cette garantie n'ont aucune incidence sur vos droits prévus par la loi.

— |

| —

— |

| —

— |

| —

— |

| —

© 2021 Koninklijke Philips N.V.
All rights reserved
Tous droits réservés
3000.081.2333.1 (25/11/2021)



>75 % recycled paper
>75 % papier recyclé