

PHILIPS

EasyKey

7000 Series

Khoá tay kéo đẩy

DDL702-1HW

Tài liệu hướng dẫn

Đăng ký sản phẩm và nhận hỗ trợ tại trang
Web sau.

www.philips.com/support



Mục Lục

1. Thông tin quan trọng 02

An Toàn
Cảnh báo
Cách xử lý sản phẩm cũ và Pin cũ

2. Cách lắp đặt Khóa Thông Minh 03

Bảng kê hàng hoá
Bản vẽ lắp ghép 3D
Những điều cần biết trước khi lắp đặt
Hướng dẫn các bước Lắp đặt

3. Giới thiệu chi tiết về Khóa Thông Minh 08

Mặt khoá trước
Mặt khoá sau

4. Cách cài đặt cho Khóa Thông Minh 09

Những điều cần biết trước khi lắp đặt
Đăng nhập mô thức Quản Lý
Thay đổi mật mã chủ
Thêm người dùng/Thành viên
Xoá người dùng/xoá thành viên
Cài Đặt Hệ Thống
Chức năng mở rộng
Truy xuất hệ thống
Các phím tắt (Thao tác nhanh)
Hướng dẫn kết nối với APP

5. Sử dụng Khóa thông minh 16

Mở cửa từ mặt trong/ từ mặt ngoài
Khóa cửa ở Mặt Ngoài/ Mặt trong

Khóa Trái từ mặt trong phòng
(Khóa chống làm phiền)
Chìa cơ mở khoá khẩn cấp

6. Các chức năng khác 18

Chức năng cảm ứng mở khoá từ mặt trong
Phím Chức năng phòng hộ
Phím Tắt tiếng
Trở về chế độ xuất xưởng, khôi phục trạng thái ban đầu bằng 1 phím
Chuông cửa
Xem camera và đàm thoại 2 chiều

7. ý nghĩa Đèn báo 21

Đèn hiển thị trạng thái của Khóa
Đèn báo tín hiệu Pin yếu
Đèn báo phòng hộ
Đèn hiển thị Tắt tiếng
Đèn hiển thị Khóa Trái
Đèn hiển thị Khóa hệ thống
Đèn hiển thị của Phím [OPEN/CLOSE]
Đèn hiển thị đóng mở công tắc cảm biến

8. Loại trừ sự cố 24

Các loại và phương pháp cảnh báo
Cách dùng Sạc dự phòng
Cách thay Pin
Cách sạc Pin

9 Bản thuyết minh chất liệu 27

1. Thông tin quan trọng

An Toàn

- ◆ Đọc kỹ hướng dẫn sử dụng trước khi dùng Khoá, những hỏng hóc do không tuân thủ theo tài liệu hướng dẫn sẽ nằm ngoài phạm vi bảo hành.
- ◆ Dùng những linh kiện/ Phụ kiện do nhà sản xuất chỉ định
- ◆ Chỉ dùng Pin kiềm được cấp theo máy, hoặc Pin cùng quy cách chủng loại.
- ◆ Không được tháo rời sản phẩm để tránh làm hỏng sản phẩm.
- ◆ Không dùng các dụng cụ sắc nhọn tiếp xúc với Bộ nhận diện vân tay.
- ◆ Không để sản phẩm tiếp xúc với nước mưa hoặc môi trường gần nước.
- ◆ Không để sản phẩm tiếp xúc với các chất ăn mòn.
- ◆ Không treo đồ lên Tay kéo của khoá để tránh ảnh hưởng đến việc vận hành.
- ◆ Khi vệ sinh phải dùng khăn mềm.
- ◆ Không được tháo Pin khi đang thực hiện thao tác cài đặt.
- ◆ Người lắp đặt khoá phải là người có chuyên môn về Khoá, lắp đặt theo đúng tài liệu hướng dẫn cung cấp, không tự ý tháo rời kết cấu khoá, giữ gìn tem nhãn niêm phong nguyên đai nguyên kiện.
- ◆ Sau khi Khoá được lắp đặt hoàn chỉnh, cần sớm thay đổi mật mã quản lý, bảo quản chìa cơ cẩn thận và không được tiết lộ mật mã tùy tiện.
- ◆ Khoá phát tín hiệu Pin yếu thì cần lập tức thay Pin, lắp Pin cần chú ý cực âm dương phải đúng chiều.

Cảnh Báo

- ◆ Không được để Pin gần với nguồn nhiệt tránh gây cháy nổ.
- ◆ Không dùng nguồn điện không phù hợp để cấp nguồn cho Khoá
- ◆ Không dùng vật Kim loại bắc cầu 2 cực Pin tránh gây nổ Pin.
- ◆ Người bảo hành sửa chữa phải là người được Philips uỷ quyền
- ◆ Không dùng linh phụ kiện của các Nhà Cung Cấp trôi nổi hoặc NCC không phải Philips giới thiệu nếu không có thể sẽ bị mất hiệu lực bảo hành.

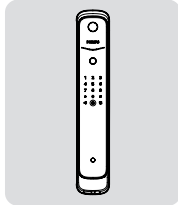
Cách xử lý sản phẩm cũ và Pin cũ

- ◆ Bạn có thể thu gom tái chế Khoá thông minh của bạn tại Trung tâm bảo hành được Philips uỷ quyền, nếu sản phẩm của bạn đáp ứng đủ điều kiện thì bạn có thể được hưởng giảm giá.
- ◆ Vui lòng tìm hiểu cách phân loại rác thải theo quy định của địa phương.
- ◆ Tuân thủ quy định địa phương, không vứt rác thải điện tử lẫn với rác sinh hoạt.
- ◆ Thu gom, đặt Sản phẩm Cũ đúng chỗ để tránh ảnh hưởng đến môi trường và gây ảnh hưởng đến sức khoẻ cộng đồng.
- ◆ Pin và rác thải của Pin không được xử lý chung với rác thải sinh hoạt.
- ◆ Vui lòng tuân thủ cách thu gom rác thải Pin, phân loại rác thải Pin để đảm bảo môi trường và sức khoẻ cộng đồng.

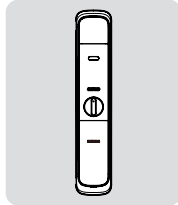
2. Cách lắp đặt Khoá Thông Minh

Bảng kê hàng hoá

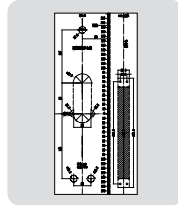
Danh sách này chỉ mang tính chất tham khảo, vui lòng lấy bao gói thực tế làm chuẩn.



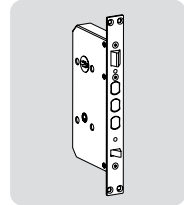
① Mặt khoá trước, kèm đệm Silicon



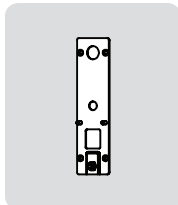
② Mặt khoá sau, kèm đệm Silicon



③ Giấy khoét lỗ khoá



④ Ruyệt khoá



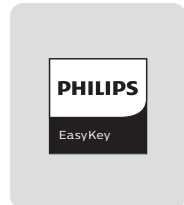
⑤ Tấm ốp cố định khoá



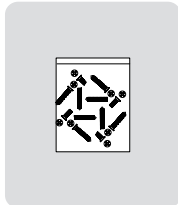
⑥ Tài liệu hướng dẫn



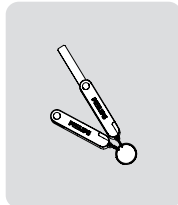
⑦ Phiếu bảo hành



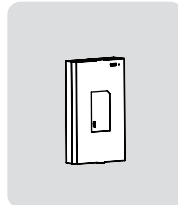
⑧ Giấy Chứng nhận



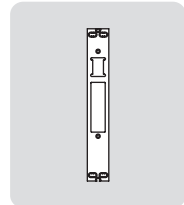
⑨ Túi vít



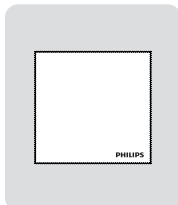
⑩ Chìa cơ x 2



⑪ Pin Lithium

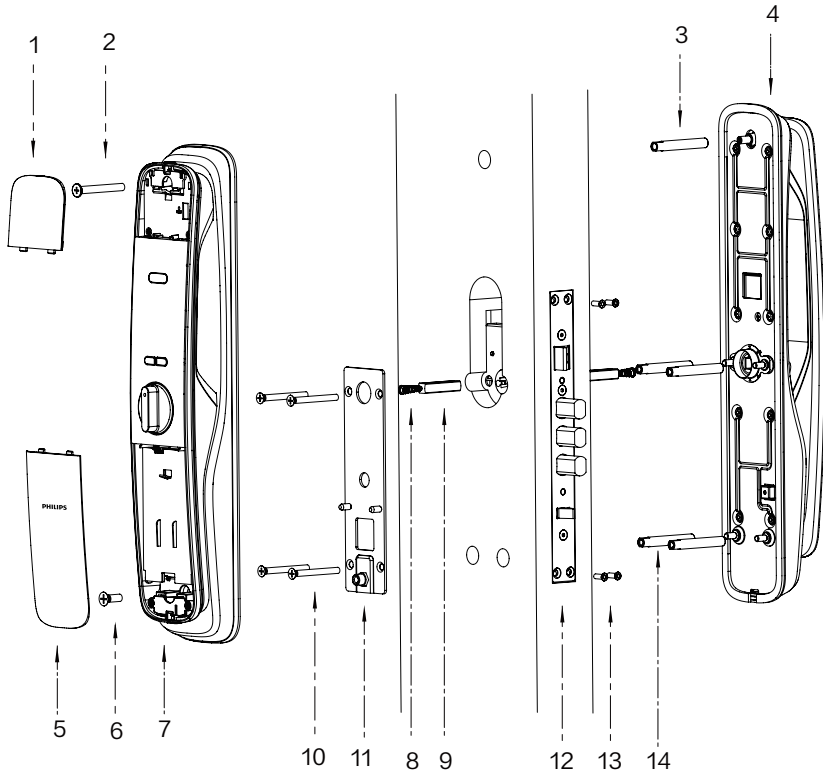


⑫ Miếng đón khoá



⑬ Khăn lau

Bản vẽ lắp ghép 3D



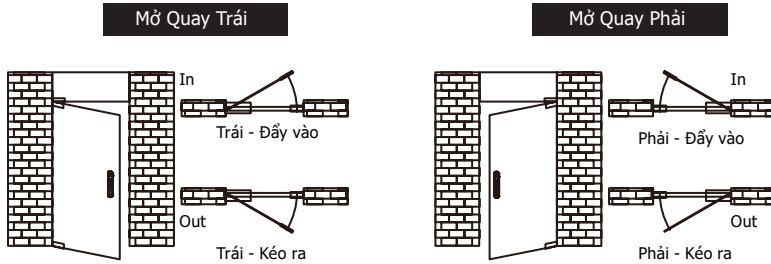
1. Nắp đậy trên mặt sau x1
2. Vít M6 x1
3. Ống nối vít M6 x1
4. Mặt Khoá trước x1
5. Nắp đậy Pin x1
6. Vít cố định M6 x1
7. Mặt khoá sau x1

8. Lò xo x2
9. Trụ suất vuông x1
10. Vít M5 x4
11. Tấm ốp cố định khoá x1
12. Ruột khoá x1
13. Vít cố định ruột khoá M5 x1
14. Ống nối vít M5 x4

Những điều cần biết Trước khi lắp đặt

Bước 1 | Kiểm tra hướng mở cửa

Bộ khoá này phù hợp cho 4 hướng mở như sau: Trái - Kéo ra, Phải - Kéo ra, Trái - Đẩy vào, Phải - Đẩy vào.

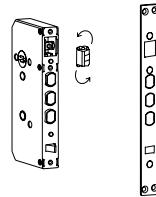
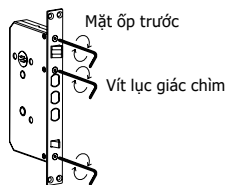


⚠️ Chú ý

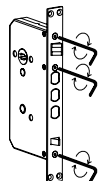
1. Căn cứ độ dày Cửa chọn linh kiện trong túi cho phù hợp.
2. Túi linh kiện khi xuất xưởng mặc định là cho độ dày cửa từ 60-90mm, nếu Cửa dày quy cách khác vui lòng liên hệ báo lại chúng tôi.

Bước 2 | Thay đổi chiều hướng lưỡi gà

1. Lấy lục giác tháo vít lục giác theo chiều ngược kim đồng hồ, tháo bung tấm ốp trước.
2. Lấy lưỡi gà xuống, xoay 180 độ, rồi lắp trả về vị trí cũ.



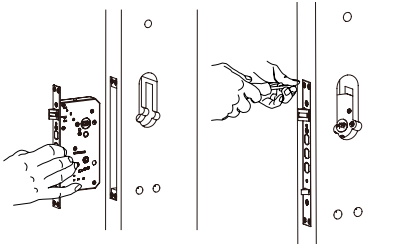
3. Lắp mặt ốp về vị trí cũ và xoắn chặt vít lại.



Hướng dẫn các bước Lắp đặt

Hướng dẫn dưới đây là cho Cửa mở quay Phải, nếu là Cửa mở quay trái thì cần đọc kỹ lại phần "Trước khi lắp đặt" để điều chỉnh hướng Khóa cho phù hợp.

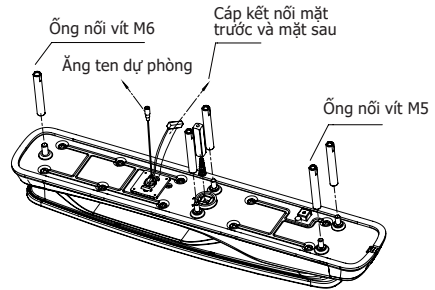
- 1 Khoan khoét lỗ trên cánh cửa theo Giấy khoét lỗ khoá, nhét Ruột khoá vào rồi bắn vít cố định chặt.



⚠️ Chú ý

Khi lắp đặt các lưỡi chốt không được thò ra ngoài.

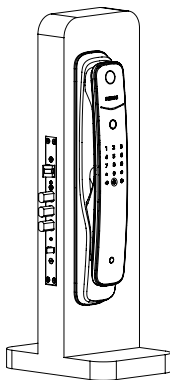
- 2 Mặt khoá ngoài siết các ống nổi vít lên, nhét lò xo vào trước, rồi đút suốt vuông vào Lỗ chờ trên Tay kéo.



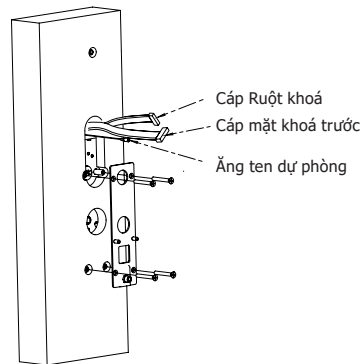
⚠️ Chú ý

Lựa chọn Suốt vuông và Ống nổi vít cho phù hợp với độ dày cửa

- 3 Luồn cáp qua lỗ khoét phía trên, Suốt vuông của Mặt khoá ngoài rọi chuẩn vào lỗ trên Bụng cửa, Mặt khoá ngoài ốp ngồi phẳng lên mặt cửa.

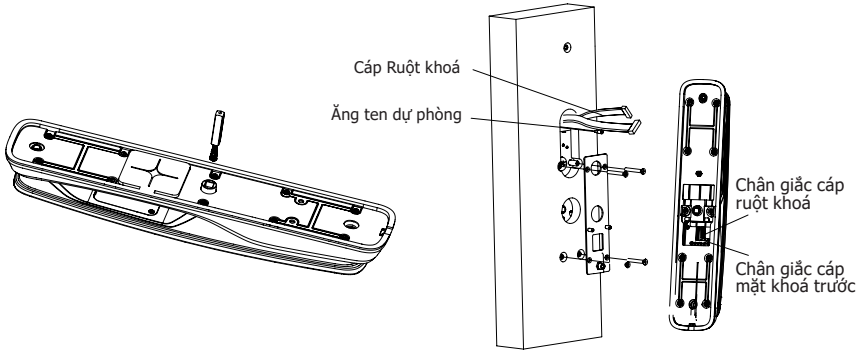


- 4 Tẩm cố định khoá đặt lên mặt trong của cửa và cố định chặt bằng 4 vít liên kết M5.



5 Lấy lò xo và suất vuông nhét vào lỗ chờ trên mặt khoá trong.

6 Lấy Cáp liên kết trên mặt khoá trước và Bụng cắm vào vị trí chân giắc tương ứng trên Mặt khoá trong, lỗ suất vuông rọi chuẩn với Bụng cửa, mặt khoá trong ngồi bằng phẳng lên cửa.



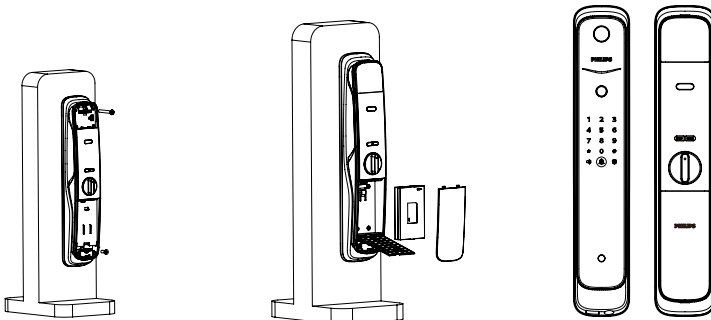
⚠ Chú ý

giấu các dây kết nối phụ vào trong lỗ cửa hoặc trên khe của Mặt khoá trong

7 Mở nắp ốp trên và phần ốp Pin ra, rồi dùng 2 vít M6 siết chặt để cố định Mặt khoá sau

8 Đậy nắp ốp trên và Nắp Pin vào. Sau đó căn chỉnh để lắp đặt Miệng đón khoá.

9 Kiểm tra các nút xoay, chìa cơ, và các chi tiết xem đã ổn thoả chưa.



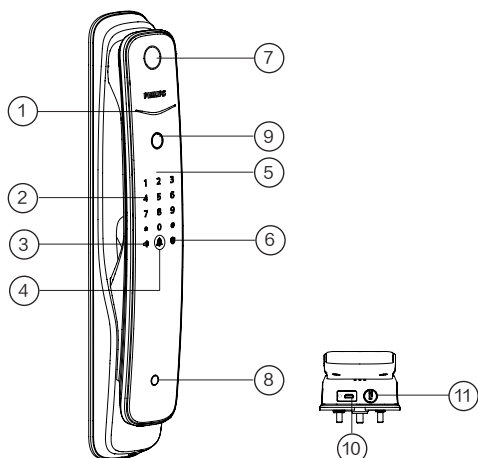
⚠ Chú ý

Sau khi lắp đặt xong Miệng đón khoá, cần kiểm tra xem các Lưỡi khoá khi lao vào lỗ chờ của Miệng đón thật thò có trơn tru không.

3. Giới thiệu chi tiết về Khoá Thông Minh

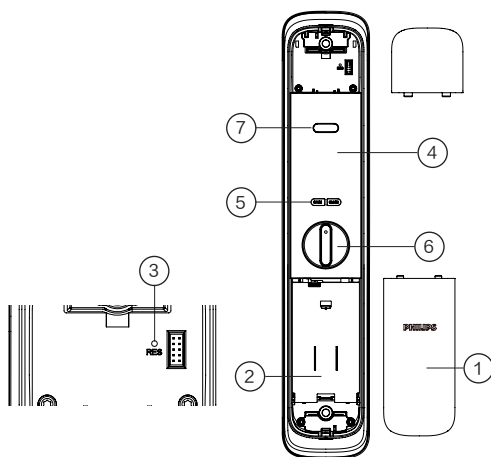
Danh mục này chỉ mang tính chất tham khảo, chi tiết xin lấy đóng gói thực tế làm chuẩn.

Mặt khoá trước



①	Đèn báo đóng mở cửa
②	Khu bàn phím
③	Phím tắt tiếng
④	Phím Chuông cửa/ Đèn báo Yếu Pin
⑤	Tay kéo đẩy
⑥	Phím phòng hộ
⑦	Camera
⑧	Đầu cảm ứng PIR
⑨	Đầu đọc vân tay
⑩	Restart và Cổng sạc dự phòng
⑪	Lỗ chìa khoá cơ

Mặt khoá sau



①	Nắp đậy PIN
②	Khoang Pin
③	Nút về chế độ xuất xưởng RES (Reset)
④	Tay kéo đẩy
⑤	Phím OPEN/ CLOSE
⑥	Núm xoay mở cửa
⑦	Núm cảm ứng mở cửa

4. Cách cài đặt cho Khoá Thông Minh

Những điều cần biết trước khi lắp đặt

◆ Hệ thống mở khoá thông minh chia làm 2 chế độ: Chế độ Chung và Chế độ xác thực kép

Chế độ Chung Mở khoá bằng bất kỳ mô thức nào đó mà đã đăng ký vào khoá.

Chế độ xác thực kép khuôn mặt + mật khẩu + vân tay thì kết hợp bất kỳ 2 tổ hợp này lại mới mở được cửa.

◆ Mã số thứ tự người dùng

Khi muốn xoá 1 người dùng nào đó, thì có thể xoá bằng chính mã số thứ tự của người dùng đó mà không phải xoá toàn bộ người dùng.

Bạn có thể liệt kê mã số người dùng vào bảng biểu sau để tiện quản lý và theo dõi.

Stt	Họ và Tên	Vân tay	Mật Mã	Thẻ từ
00				
01				
02				
03				
04				
05				

◆ Ý nghĩa của biểu tượng



Mật mã chủ



Mật mã dùng 1 lần



Mật mã người dùng



Nhập vân tay



Số thứ tự người dùng 00-99



Phím #

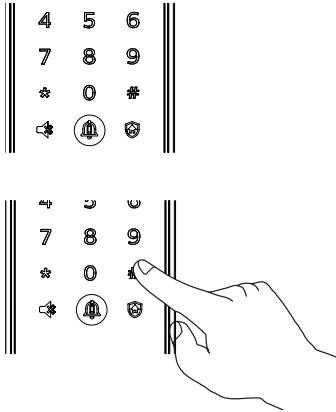


Phím *

⚠ Ghi chú

1. Phím * là phím quay trở về.
2. Mật mã xuất xưởng mặc định là 12345678.

Đăng nhập vào thư mục Quản lý



Sau khi làm sáng màn hình, ấn phím #, nhập mật mã chủ, ấn # để xác nhận, sau đó giao diện sẽ vào trình quản lý.

⚠️ Chú ý

Chạm vào khu vực bàn phím để đánh thức màn hình

Thay đổi mật mã chủ



Ấn phím #, nhập mật mã chủ, ấn # để xác nhận

1

Ấn phím 1 để sửa lại mật mã chủ.



Nhập mật mã chủ mới, ấn # để xác nhận, nhập lại mật mã chủ mới, ấn # để xác nhận, sau khi giọng nói thông báo xác nhận đã thay đổi thành công, ấn phím * để trở về thư mục trước và ấn cho đến khi thoát hẳn giao diện.

Thêm người dùng/ Thành viên

Thêm mật mã cho thành viên



Thêm mật mã cho thành viên

2 1

Ấn phím 2 để vào mục tăng thêm thành viên, rồi ấn phím 1 để thêm mật mã cho thành viên, hệ thống sẽ tự động sắp xếp số thứ tự và đọc giọng nói thông báo.



Nhập 6-12 ký tự để làm mật mã, sau đó ấn # để xác nhận, nhập lại mật mã đó 1 lần nữa, ấn # để xác nhận. Giọng nói thông báo đã thực hiện thành công, ấn * để về thư mục trước và ấn đến khi thoát hẳn giao diện.

Thêm mật mã sử dụng 1 lần



Ấn phím #, nhập mật mã chủ, ấn # để xác nhận

2 2

Ấn phím 2 để vào thư mục cài đặt, ấn tiếp số 2 để cài đặt mật mã sử dụng 1 lần



Nhập 6-12 ký tự để làm mật mã, sau đó ấn # để xác nhận, nhập lại mật mã đó 1 lần nữa, ấn # để xác nhận. Giọng nói thông báo đã thực hiện thành công, ấn * để về thư mục trước và ấn đến khi thoát hẳn giao diện.

Thêm Vân tay cho thành viên



Ấn phím #, nhập mật mã chủ, ấn # để xác nhận



Ấn phím 2 để vào thư mục thêm thành viên, sau đó Ấn phím 3 để thêm Vân tay, hệ thống sẽ tự động sắp xếp số thứ tự và đọc giọng nói thông báo.



Đặt vân tay lên vùng cảm biến, giọng nói báo "Nhấc tay lên, rồi đặt tay xuống", lặp lại nhiều lần, Giọng nói thông báo thành công, ấn phím * để trở về thư mục trước và ấn cho đến khi thoát hẳn giao diện

Xoá người dùng/ xoá thành viên

Xoá Mật mã của từng thành viên



Ấn phím #, nhập mật mã chủ, ấn # để xác nhận



Ấn phím 3 để vào thư mục xoá thành viên, sau đó Ấn phím 1 để xoá mật mã thành viên, ấn tiếp phím 1 để xoá mật mã thành viên đó.



Nhập mã số thứ tự của thành viên cần xoá (số thứ tự 00-19), ấn # để xác nhận. Giọng nói thông báo thành công, ấn phím * để trở về thư mục trước và ấn cho đến khi thoát hẳn giao diện

Xoá mật mã của toàn bộ thành viên



Ấn phím #, nhập mật mã chủ, ấn # để xác nhận



Ấn phím 3 để vào thư mục xoá thành viên, sau đó Ấn phím 1 để xoá mật mã thành viên, ấn tiếp phím 2 để xoá tất cả mật mã thành viên. Giọng nói thông báo thành công, ấn phím * để trở về thư mục trước và ấn cho đến khi thoát hẳn giao diện

Xoá Mật mã sử dụng 1 lần



Ấn phím #, nhập mật mã chủ, ấn # để xác nhận



Ấn phím 3 để vào thư mục xoá thành viên, sau đó Ấn phím 2 để xoá mật mã sử dụng 1 lần. Giọng nói thông báo thành công, ấn phím * để trở về thư mục trước và ấn cho đến khi thoát hẳn giao diện.

Xoá Vân tay của từng thành viên



Ấn phím #, nhập mật mã chủ, ấn # để xác nhận



Ấn phím 3 để vào thư mục xoá thành viên, sau đó Ấn phím 3 để xoá vân tay, tiếp ấn phím 1 để xoá vân tay thành viên đó.



Nhập mã số thứ tự của thành viên cần xoá (số thứ tự 00-99), ấn # để xác nhận. Giọng nói thông báo thành công, ấn phím * để trở về thư mục trước và ấn cho đến khi thoát hẳn giao diện.

Xoá toàn bộ Vân tay thành viên

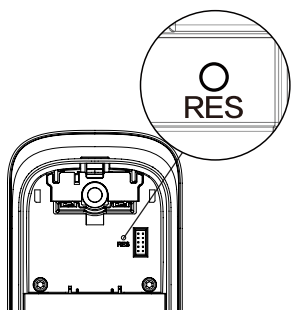


Ấn phím #, nhập mật mã chủ, ấn # để xác nhận



Ấn phím 3 để vào thư mục xoá thành viên, sau đó Ấn phím 3 để xoá vân tay thành viên. Giọng nói thông báo thành công, ấn phím * để trở về thư mục trước và ấn cho đến khi thoát hẳn giao diện.

Đưa hệ thống về chế độ Xuất Xưởng



Mở nắp đậy hộp Pin, dùng vật nhọn nhấp kép vào phím RES, nghe thấy tiếng thông báo Khóa đã về chế độ xuất xưởng, tức là tất cả các thông tin đã bị xoá sạch

Cài Đặt Hệ Thống

Cài đặt ngôn ngữ



Ấn phím #, nhập mật mã chủ, ấn # để xác nhận



Ấn phím 4 để vào thư mục cài đặt hệ thống, sau đó Ấn phím 1 để vào cài đặt ngôn ngữ.



Lựa chọn ngôn ngữ bạn cần: Tiếng Anh chọn phím 2. Giọng nói thông báo thành công, ấn phím * để trở về thư mục trước và ấn cho đến khi thoát hẳn giao diện.

Cài đặt về Âm Lượng



Ấn phím #, nhập mật mã chủ, ấn # để xác nhận



Ấn phím 4 để vào thư mục cài đặt hệ thống, sau đó Ấn phím 2 để vào cài đặt Âm lượng.



Lựa chọn mức âm lượng: Âm lượng cao ấn phím 1; Âm lượng thấp ấn phím 2; im lặng (tắt âm lượng) ấn phím 3. Giọng nói thông báo thành công, ấn phím * để trở về thư mục trước và ấn cho đến khi thoát hẳn giao diện.

⚠️ Ghi chú

Âm lượng mặc định trong máy là mức Âm cao.

Phương thức Khoá xác thực kép



Ấn phím #, nhập mật mã chủ, ấn # để xác nhận



Ấn phím 4 để vào thư mục cài đặt hệ thống, sau đó Ấn phím 3 để vào tổ hợp xác thực kép.



Phương thức xác thực đơn ấn phím 1; Phương thức xác thực kép ấn phím 2. Giọng nói thông báo thành công, ấn phím * để trở về thư mục trước và ấn cho đến khi thoát hẳn giao diện.

Cài đặt Mô thức Khoá cửa



Ấn phím #, nhập mật mã chủ, ấn # để xác nhận



Ấn phím 4 để vào thư mục cài đặt hệ thống, sau đó Ấn phím 4 để vào mô thức Khoá Cửa



Tự động khoá cửa, ấn phím 1. Khoá thủ công, ấn phím 2. Giọng nói thông báo thành công, ấn phím * để trở về thư mục trước và ấn cho đến khi thoát hẳn giao diện

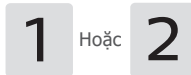
Chức năng mở rộng



Ấn phím #, nhập mật mã chủ, ấn # để xác nhận.



Ấn phím 5 để vào thư mục chức năng mở rộng.



Kết nối Internet ấn phím 1; Thoát khỏi kết nối Internet ấn phím 2.

Truy xuất hệ thống

Kiểm tra mã số bảo mật (mã chống hàng nhái)



Ấn phím #, nhập mật mã chủ, ấn # để xác nhận



Ấn phím 6 để vào thư mục kiểm tra, tiếp ấn phím 1 để kiểm tra bảo mật, hệ thống sẽ tự động đọc mã số Series của sản phẩm.

Ghi chú

Phương thức kiểm tra nhanh số Series (mã bảo mật): Ấn phím 400#

Kiểm tra về đời Khoá



Ấn phím #, nhập mật mã chủ, ấn # để xác nhận



Ấn phím 6 để vào thư mục kiểm tra, tiếp ấn phím 2 để kiểm tra phần mềm, hệ thống sẽ tự động đọc phiên bản phần mềm.

⚠ Ghi chú

Phương thức kiểm tra nhanh phần mềm: Ấn phím 114#

Các phím tắt (Thao tác nhanh)

Chức năng	Phím tắt
kiểm tra số Series	400#
Kiểm tra phiên bản	114#
Mở chức năng Video	407#
Tắt chức năng video	408#

⚠ Chú ý

Để đảm bảo nâng cao tính tiện dụng, các phím tắt có thể sẽ bị thay đổi do quá trình nâng cấp tối ưu, Bảng liệt kê này chỉ có giá trị tham khảo trước mắt.

Hướng dẫn kết nối với APP

⚠ Chú ý

Do mỗi dòng khoá có tính năng khác nhau, Quý khách vui lòng liên hệ với Đại diện bán hàng để xác nhận xem sản phẩm Khoá mua về có hỗ trợ kết nối mạng hay không.

Tải APP tại đây



Tải APP bằng cách quét mã QR tại đây và tiến hành cài đặt

Add thêm Khoá

1. Với khoá Bluetooth

- ① Xác nhận tình trạng PIN đã được sạc đầy.
- ② Sau khi đăng ký thành công theo lời nhắc của Ứng dụng, hãy nhấp vào phần Thêm thiết bị trên trang chủ, chọn [Khóa cửa thông minh Bluetooth] để kết nối với Khóa và hoàn thành kết nối mạng theo lời nhắc của APP.

2. Với Khoá Wi-Fi, Khoá nhận diện khuôn mặt, Khoá có màn hình.

- ① Xác nhận tình trạng PIN đã được sạc đầy.
- ② Ấn phím **【#】** và nhập mật mã quản lý, rồi ấn tiếp phím **【#】** để vào thư mục Quản Lý, ấn phím **【5】** rồi ấn phím **【#1】** để kết nối Mạng, sau đó giọng nói cất lên "Connecting, please wait a moment - Đang kết nối, vui lòng chờ".
- ③ Sau khi đăng ký thành công theo lời nhắc của Ứng dụng, hãy nhấp vào phần Thêm thiết bị trên trang chủ, chọn [Khóa cửa thông minh Wi-Fi/ Khoá nhận diện khuôn mặt/ Khoá có màn hình] để kết nối với Khóa và hoàn thành kết nối mạng theo lời nhắc của APP.

⚠ Chú ý

Khóa cửa hiện chỉ hỗ trợ kết nối với bộ định tuyến Wi-Fi băng tần 2.4Ghz (không hỗ trợ băng tần 5G), vui lòng đảm bảo khoảng cách giữa đầu Model phát Wifi với Khóa Cửa không quá 10 mét, nếu không sẽ ảnh hưởng đến việc kết nối hoặc kết nối sẽ bị chập chờn không ổn định.

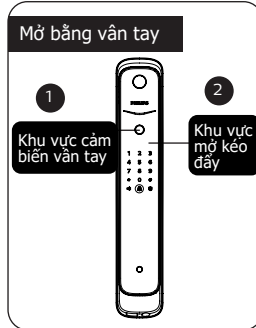
5. Sử dụng Khoá thông minh

Mở cửa từ mặt trong/ từ mặt ngoài

Mở cửa từ mặt ngoài



① Vuốt sáng khu vực bàn phím, rồi ấn mật mã đã cài đặt, kết thúc bằng phím # để xác nhận.
② Giọng nói thông báo "Đã mở cửa", dùng tay đẩy hoặc nhẹ cánh cửa ra.



① Đặt dấu vân tay đã cài đặt lên Bộ nhận diện vân tay.
② Giọng nói thông báo "Đã mở cửa", dùng tay đẩy hoặc kéo nhẹ cánh cửa ra.

Mở cửa từ mặt trong



Mặt trong có nút xoay, xoay và giữ nút đẩy ra để mở cửa



Nhấp đúp phím OPEN, rồi đẩy hoặc kéo để mở cửa.

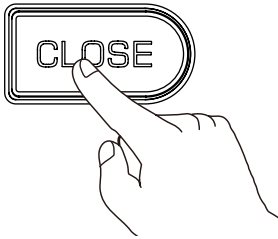


Trên Tay cầm có bộ cảm ứng hồng ngoại, Ngón tay đồng thời ôm mặt trước và mặt sau ở vị trí đánh dấu trên Tay đẩy là có thể mở cửa.

Khoá cửa ở Mặt Ngoài/ Mặt trong

Sau khi cánh cửa khép lại, Lưỡi chốt sẽ tự động phóng ra để tiến hành khoá cửa, và giọng nói cất lên thông báo Cửa đã được khoá.

Khoá Trái từ mặt trong phòng (Khoá chống làm phiền)

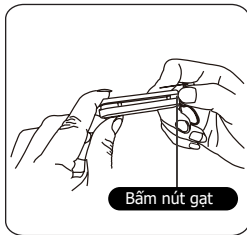


Cánh cửa đóng lại, ấn và giữ Phím CLOSE, phím CLOSE sẽ phát sáng màu đỏ 1 lần, Giọng nói thông báo Khoá đã được Khoá Trái.

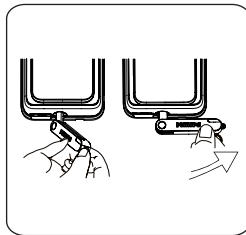
⚠ Ghi chú

1. Khi khoá ở chế độ Khoá Trái, mặt khoá trước sẽ bị vô hiệu, khi đó nếu Tay vượt vào bàn phím thì hệ thống sẽ hiển thị 15937 (X), và giọng nói thông báo là Cửa đã được Khoá Trái từ trong.
2. Khi bị Khoá Trái, mặt trước bị vô hiệu, người đứng trước khoá sẽ phải dùng mật mã chủ hoặc chìa cơ thì mới mở được khoá.

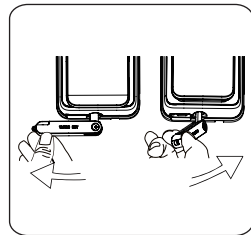
Chìa cơ mở khoá khẩn cấp



- ① Bóc hộp chìa cơ, bấm nút gạt và tẽ chìa ra



- ② Cắm chìa vào chân lỗ lõi khoá, cán chìa và chìa vuông góc 90 độ. Xoay cán chìa góc 90 độ theo hướng tay nắm, xoay đến khi cán chìa xong xong với mặt cửa.



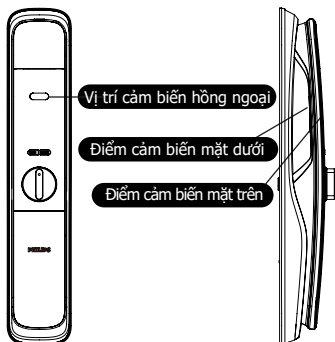
- ③ Cán chìa quay ngược góc 180 độ và xong xong với mặt đất, xoay cán chìa theo hướng tay kéo là có thể mở khoá.

⚠ Ghi chú

Không nên dùng chìa cơ để mở khoá hàng ngày, khi khoá hết Pin, quên mật mã hoặc do hệ thống thì mới dùng chìa cơ để mở khoá.

6. Các chức năng khác

Chức năng cảm ứng mở khoá từ mặt trong



⚠️ Chú ý

Khi chức năng cảm biến bị tắt, thì sẽ không mở cửa được bằng cảm biến, nếu bàn tay cùng lúc tiếp xúc với mặt trên và mặt dưới của bộ cảm ứng thì đèn đỏ sẽ sáng lên, điều này báo hiệu là bộ cảm biến đang bị tắt.

Công dụng:

Khi bật chức năng này thì việc mở cửa sẽ rất dễ dàng thuận tiện.

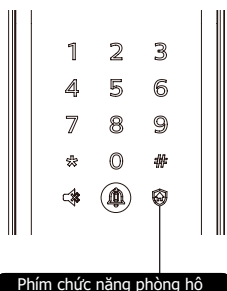
Cách dùng:

Trên đế Tay cầm có thiết bị cảm biến, khi cảm biến hồng ngoại được kích hoạt, nếu bàn tay cùng lúc tiếp xúc với mặt trên và mặt dưới của bộ cảm ứng là có thể mở khoá cho cửa.

Đóng và Mở chức năng cảm biến:

1. Khi cảm biến ở chế độ tắt, ấn giữ đồng thời tổ hợp phím OPEN/CLOSE là có thể mở chức năng cảm biến, lúc này đèn xanh nhấp sáng.
2. Khi cảm biến ở chế độ Mở, ấn giữ đồng thời tổ hợp phím OPEN/CLOSE là có thể tắt chức năng cảm biến, lúc này đèn đỏ nhấp sáng.

Phím Chức năng phòng hộ



Công dụng:

Khi mở cửa từ mặt trong phòng thì sẽ phát ra âm thanh cảnh

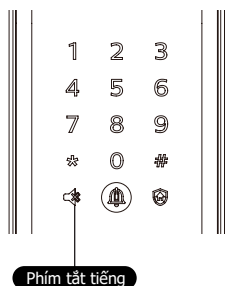
Cách dùng:

Khi cửa được khoá xong, ấn giữ phím Phòng hộ tầm 2 giây, thì chức năng này sẽ được kích hoạt

⚠️ Ghi chú

Chức năng phòng hộ sẽ không ảnh hưởng gì đến việc mở cửa từ bên ngoài.

Phím Tắt tiếng



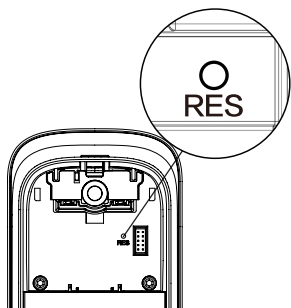
Công dụng:

Chế độ im lặng có thể nhanh chóng được kích hoạt bằng một phím và tắt lời nhắc bằng giọng nói khi mở cửa, không làm phiền đến việc nghỉ ngơi của gia đình.

Cách dùng:

1. Giọng nói được chuyển sang chế độ tắt tiếng: Khi hệ thống bật, nhấn và giữ [Phím tắt tiếng] trong 2 giây để vào chế độ tắt tiếng, lúc này đèn xanh sẽ sáng lên.
2. Im lặng chuyển sang giọng nói: vuốt đánh thức màn hình, nhấn và giữ [Phím tắt tiếng] trong 2 giây thì chế độ giọng nói sẽ được bật, lúc này đèn sáng trắng sáng lên.

Trở về chế độ xuất xưởng, khôi phục trạng thái ban đầu bằng 1 phím



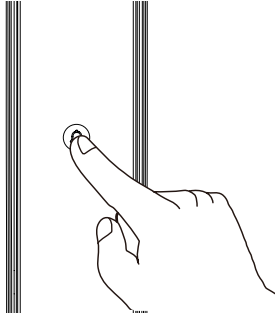
Công dụng:

Xóa tất cả thông tin người dùng và khôi phục về trạng thái xuất xưởng

Cách dùng:

Lấy vật nhọn nhấn đúp vào nút [RES] để khôi phục cài đặt gốc, tất cả thông tin trong hệ thống khóa cửa sẽ bị xóa, và sẽ khôi phục cài lúc xuất xưởng.

Chuông cửa



Công dụng:

Chuông cửa sẽ phát ra tiếng kêu để nhắc nhở có khách đến nhà.

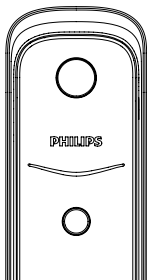
Cách dùng:

Ấn lên phím chuông cửa, âm thanh từ mặt trong sẽ được kêu lên. Đồng thời, Camera sẽ chụp và ghi lại hình ảnh của khách, hình ảnh sẽ được truyền đến APP, và lúc này điện thoại có thể kiểm tra từ xa tình trạng trước cửa.

⚠️ Chú ý

Sau khi ấn chuông cửa, Đèn led nụ cười sẽ nhấp sáng 2 lần.

Xem camera và đàm thoại 2 chiều



Công dụng:

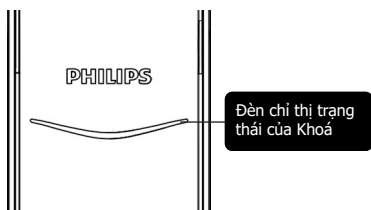
Thực hiện xem video tình trạng trước cửa và đàm thoại 2 chiều qua APP.

Cách dùng:

Sau khi kết nối với APP, thực hiện xem video tình trạng trước cửa và đàm thoại 2 chiều qua APP.

7. ý nghĩa Đèn báo

Đèn hiển thị trạng thái của Khóa

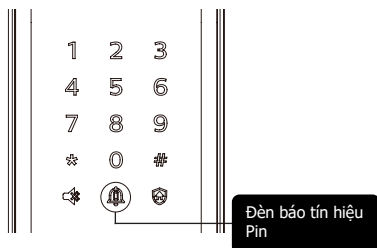


Màu xanh lam: Khi hệ thống thức dậy, đèn báo trạng thái sáng màu xanh lam, cho biết rằng bạn có thể thực hiện các thao tác khóa cửa.

Màu xanh lục: Khi khóa cửa được mở khóa thành công, đèn báo trạng thái khóa cửa chuyển sang màu xanh lục, cho biết cửa đã được mở.

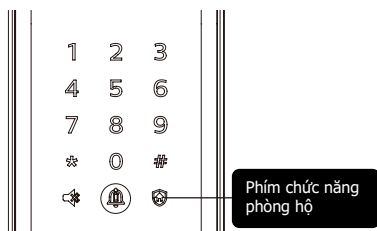
Màu đỏ: Khi khóa cửa thành công, đèn báo trạng thái khóa cửa chuyển sang màu đỏ, cho biết cửa đã đóng.

Đèn báo tín hiệu Pin yếu



Màu đỏ: Khi hệ thống khóa cửa hoạt động, hệ thống tự động phát hiện điện áp của pin, khi điện áp pin quá thấp, đèn báo pin yếu sẽ sáng và nhấp nháy màu đỏ, khi mở khóa sẽ có giọng nói nhắc rằng pin yếu, vui lòng thay pin mới

Đèn báo phòng hộ

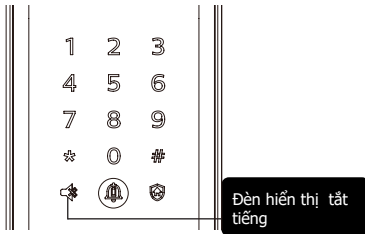


Màu Trắng:

1. Khi cửa bị khóa, đèn báo phòng hộ sáng lên, cho biết chế độ phòng hộ được bật;

2. Nếu đã bật chế độ phòng hộ, khi vuốt vào bàn phím thì đèn báo phòng hộ sẽ sáng lên.

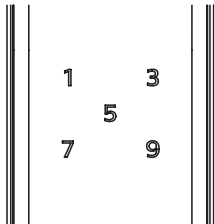
Đèn hiển thị Tắt tiếng



1. Màu Trắng: Biểu thị chế độ im lặng đã bị đóng

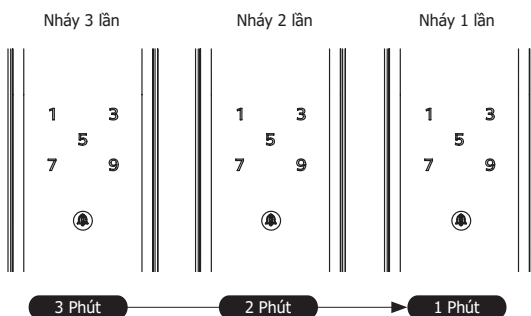
2. Màu Xanh: Biểu thị chế độ im lặng đã được mở

Đèn hiển thị Khoá Trái



Khi khoá ở chế độ Khoá Trái, mặt khoá trước sẽ bị vô hiệu, khi đó nếu Tay vượt vào bàn phím thì hệ thống sẽ hiển thị 15937 (X), và giọng nói thông báo là Cửa đã được Khoá Trái từ trong.

Đèn hiển thị Khoá hệ thống

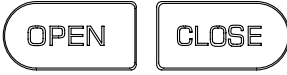


Nếu trong 5 phút mà Vân Tay, Mật Mã và Khuôn mặt bị nhập sai liên tục quá 5 lần, thì Khoá sẽ bị vô hiệu trong vòng 3 phút.

⚠ Ghi chú

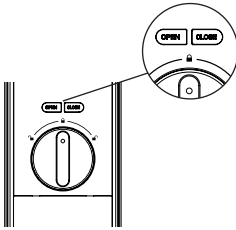
Khi tiếp xúc vào bàn phím thì mới hiển thị thông báo này.

Đèn hiển thị của Phím [OPEN/ CLOSE]



- 1. Đèn Đỏ nhấp 2 lần:** nghĩa là Cửa đã khoá thành công.
- 2. Đèn Xanh nhấp 2 lần:** nghĩa là Cửa đã mở thành công.
- 3. Đèn Đỏ nhấp 1 lần:** Nghĩa là chức năng Khoá Trái từ bên trong đã thực. Hiện thành công

Đèn hiển thị đóng mở công tắc cảm biến

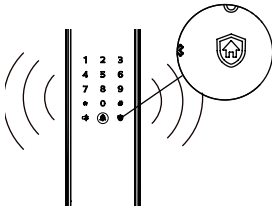


- 1. Đèn Xanh nhấp nháy nhanh:** nghĩa là đã mở chức năng cảm biến.
- 2. Đèn Đỏ nhấp nháy nhanh:** nghĩa là đã khoá tình năng cảm biến.

8. Loại trừ sự cố

Các loại và phương pháp cảnh báo

Chức năng phòng hộ, cảnh báo mở cửa từ mặt trong

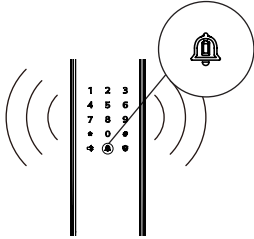


Cơ chế hoạt động: Khi khoá được kích hoạt chức năng Phòng hộ, thì người trong phòng mở cửa sẽ bị báo động

Phương thức cảnh báo: Tiếng còi liên tục rú lên.

Các huỷ bỏ: Nhập mật mã, vân tay hoặc thẻ từ lên khoá là có thể đóng hoá giải.

Chức năng cảnh báo Pin yếu, nhắc nhở thay Pin mới

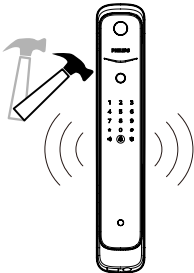


Cơ chế hoạt động: Khi đánh thức màn hình, khoá sẽ tự động báo tín hiệu điện áp, Pin yếu khoá sẽ báo động và nhắc nhở cần phải thay Pin.

Phương thức cảnh báo: Khi mở cửa, khoá sẽ báo bằng giọng nói là Yếu pin, tiến hành thay Pin

Các huỷ bỏ: Tự động sẽ mất

Chức năng cảnh báo phá khoá



Cơ chế hoạt động 1: Khi khung bao bị bậ ra, lưỡi cảm ứng sẽ thò ra.

Phương thức cảnh báo: Tiếng còi liên tục rú lên.

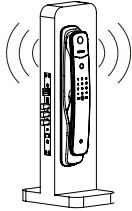
Các huỷ bỏ: Tự động tắt, hoặc dùng chế độ Vân tay, Mật Mã, Thẻ từ mở cửa là hết.

Cơ chế hoạt động 2: Mặt khoá trước bị bậ ra, mặt phẳng Khoá bênh lên so với mặt cửa.

Phương thức cảnh báo: Tiếng còi liên tục rú lên.

Các huỷ bỏ: Tự động tắt, hoặc dùng chế độ Vân tay, Mật Mã, Thẻ từ mở cửa là hết; hoặc mở cửa từ mẫth trong là hết.

Chức năng cảnh báo bất thường của Lưới chốt

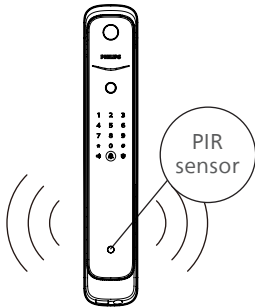


Cơ chế hoạt động 1: Lưới chốt thao tác sai, đóng mở sai kiểu.

Phương thức cảnh báo: Tiếng còi liên tục rú lên.

Các huỷ bỏ: Tự động tắt

Cảnh báo chuyển động



Cơ chế hoạt động: Khi có người đứng trước cửa trong phạm vi góc nhìn 90 độ, đứng tầm 30s thì Khóa sẽ phát ra cảnh báo chuyển động.

Phương thức cảnh báo: Camera sẽ quay lại video 10s, rồi phát cảnh báo lên APP.

Cách huỷ bỏ: Chức năng cảm biến chuyển động được mặc định là tắt, nếu muốn dùng chức năng này thì vào APP để tiến hành tắt hoặc mở.

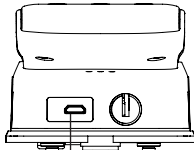
⚠️ Chú ý

1. Ở trạng thái xuất xưởng, chức năng cảnh báo phát hiện chuyển động PIR được tắt theo mặc định. Để kích hoạt chức năng này, trước tiên hãy tải APP và cài đặt APP, kết nối khóa cửa với APP và sau khi kết nối thành công, hãy vào mục "Cài đặt" tìm mục "Cảnh báo di động" để bật chức năng này.

2. Trong thư mục "Cài đặt" của APP, vào mục " Phát hiện chuyển động" để cài đặt cấp độ phát hiện chuyển động. Khoảng cách phát hiện mặc định của nhà máy là 3m và thời gian người đứng là 10 giây, nếu có người đi lại liên tục trong cự ly này thì Khóa sẽ phát ra cảnh báo chuyển động

3. Tần suất sử dụng các chức năng liên quan đến video càng cao thì điện năng tiêu thụ càng nhanh, do đó, người dùng nên đặt mức độ nhạy phát hiện chuyển động ở mức thấp nhất. Nếu có nhiều người đi bộ trước cửa nhà, nên đặt khoảng cách phát hiện của khóa video là 3m và thời gian người đứng là 30s để giảm độ nhạy phát hiện, từ đó giảm tần suất phát hiện của khóa video và giảm tiêu thụ Pin.

Cách dùng Sạc dự phòng

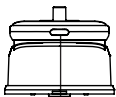


Cổng sạc dự phòng

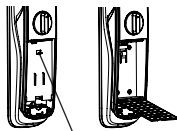
Khi Pin Yếu sẽ không mở được cửa, dùng cục sạc dự phòng 5V kết nối cắm vào chân sạc dự phòng trên khoá. Sau khi mở được cửa, lập tức thay Pin mới.

Nếu hệ thống bị đơ, không thể mở khoá từ mặt ngoài, thì dùng Pin dự phòng cắm vào để cấp điện thì có thể Restart lại hệ thống.

Cách thay Pin



Nút ấn mở nắp dây

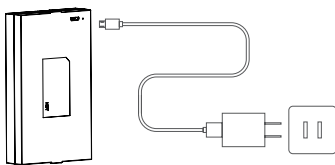


Nút gạt Khay Pin

Khoá sử dụng là Pin Lithium 5000mA/h.

Khay pin nằm phía dưới của mặt trong phòng, bấm nút để mở nắp đây và gạt nấc để mở nắp bảo vệ là có thể thay được PIN.

Cách sạc Pin



Khay pin nằm phía dưới của mặt trong phòng, bấm nút để mở nắp đây và gạt nấc để mở nắp bảo vệ là có thể lấy được Pin ra, dùng cổng sạc Micro-USB để sạc điện cho PIN.

⚠️ Chú ý

1. Pin Lithium được bảo hành 1 năm, tuổi thọ PIN là 3000 lần sạc.
2. Điện áp sạc pin là 5V.
3. Khi môi trường sử dụng hoặc tín hiệu mạng không tốt sẽ gây ra hiện tượng hao PIN

9. Bản thuyết minh chất liệu

Tên linh kiện	Các chất hoặc nguyên tố độc hại					
	Chì (Pb)	Thủy ngân (Hg)	Cadmi (Cd)	Crom hoá trị 6 (Cr(VI))	Polybrominated bisphenyl (PBB)	Polybromated Diphenyl Ether (PBDE)
Cấu kiện Lõi khoá	×	○	○	○	○	○
Cấu kiện Ruột khoá	×	○	○	○	○	○
Cấu kiện Chìa khoá	×	○	○	○	○	○
Cấu kiện mặt khoá	×	○	○	○	○	○

Bản biểu được lập theo tiêu chuẩn SJ/T 11364.
 ○ : nghĩa là hàm lượng những chất này có trong tất cả các cấu kiện đồng nhất đều dưới mức yêu cầu trong quy định GB/T 26572.
 × : nghĩa là hàm lượng chất này tối thiểu sẽ có trong một cấu kiện đồng nhất vượt mức yêu cầu trong quy định GB/T 26572.

10 Điều kiện sử dụng sản phẩm là trong điều kiện môi trường bình thường, các chất độc hại có trong thiết bị và linh kiện sẽ không bị phát tán.

Các linh kiện điện tử dùng trong sản phẩm này sẽ không gây ô nhiễm nặng tới môi trường, không ảnh hưởng lớn đến sức khoẻ và vật dụng.



Philips và Biểu tượng tấm chắn Philips là các thương hiệu đã được đăng ký của Koninklijke Philips N.V. và được sử dụng theo giấy phép. Sản phẩm này được sản xuất và bán dưới trách nhiệm của Công ty TNHH Công nghệ Thông minh Conex Thâm Quyển và Công ty TNHH Công nghệ Thông minh Conex Thâm Quyển là nhà bảo hành liên quan đến sản phẩm này.