

PHILIPS

1000系列

保管箱

SBX101



Philips和Philips盾牌图形是皇家飞利浦有限公司的注册商标，经许可使用。

飞利浦保险柜保留对包括在本出版物中的产品相关内容做出更改的权利，恕不另行通知。

本产品由深圳市云悦智能科技有限公司负责生产和销售，且深圳市云悦智能科技有限公司是本产品的担保方。

产品使用说明书

在以下网站上注册产品并获得支持
www.philips.com/support



目录

重要安全信息	01
安全信息	01
安全警告	02
产品清单	03
产品规格	04
产品介绍	05
产品使用	07
首次开启保管箱	07
指静脉录入说明	08
指静脉使用方法	09
工作模式下，箱门的开关	10
其他功能	11
中英文切换功能	11
震动报警功能	11
恢复出厂设置	12
应急开启	13
如何充电	13
常见问题	13
特殊物质声明	16
售后相关	17
售后政策	17
售后服务支持	18
产品保修卡	19

重要安全信息

安全信息

在使用本设备前，请先阅读所有安全信息以确保正确和安全使用。

本产品不带电源适配器销售，请使用通过3C认证的充电器与此型号设备配套的配件。使用未经3C认证充电器，可能会引起漏电、火灾、爆炸或其他危险。

1. 请在温度0℃-40℃范围内使用本设备，并在温度-20℃-55℃范围内存放设备及其配件。当环境温度过高或过低时，可能会引起设备故障。
2. 请遵守当地规定处理本设备、电池及其他附件。
3. 请不要将旧电池扔进生活垃圾中进行处理，若电池处置不当可能会导致起火和爆炸。
4. 若出现严重鼓胀，请勿继续使用。
5. 电池禁止拆卸、撞击、挤压或投入火中，否则可能引起漏液、过热、火灾、爆炸。
6. 请勿将电池金属触点短接，避免电池过热引起烫伤烧伤等人身伤害。
7. 请勿将设备置于高温环境中，电池过热可能会引起爆炸。
8. 切勿自行维修本设备，若设备或其任何部件不能正常工作，应及时咨询飞利浦保管箱售后服务，或将设备送到飞利浦保管箱官方售后服务网点进行检测与维修。

安全警告

警告

1. 请遵循相关法律法规，不要在以下环境使用保管箱：如加油站，油库，化学仓库附近等存储有易燃易爆油气或化学品的环境。
2. 若要在个人医疗设备附近使用保管箱，请咨询医师和设备制造商。
3. 请遵守有关驾车时使用设备的所有安全警告和规定。
4. 雷雨天气时，为避免雷击事故，请勿在室外使用。
5. 请勿在浴室等高湿度的地方使用充电器，否则会导致触电，人身伤害，起火和充电器损坏。
6. 请遵守在任何环境里明确禁止使用电子设备的相关法律规定。

产品清单

▲ 重要提示

使用产品前请仔细阅读本说明书，并妥善保管。打开包装后，请检查配件是否齐全。

保管箱	1个
应急钥匙	2把
USB电源线(Type-C)	1条
说明书	1份

▲ 注意：

请勿将应急钥匙置于箱内，
以免必要时无法打开保管箱。

产品规格

产品名称	飞利浦保管箱SBX101
产品型号	SBX101-1A0
产品尺寸(L*W*H)	412*290*181mm
产品净重	11KG
外壳钢板厚度	1.5mm
内抽屉钢板厚度	2.0mm
外接电源电压	5.0±0.2V
内电池容量	4400mAh
指静脉容量	200枚
报警音量	>70dB (扬声器正前方100cm)

售后服务热线: 400-0909-066

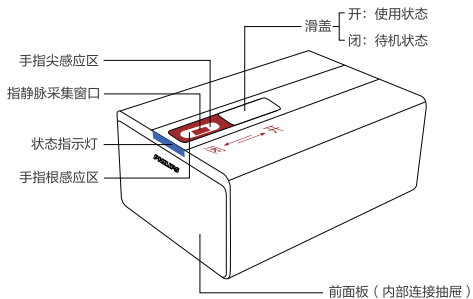
品质执行标准: Q/DQB01-2019

使用环境: 室内环境, 温度0℃-40℃, 相对湿度30%~90%。

环境安全声明:

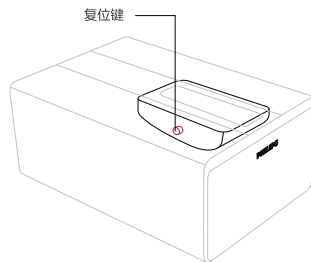
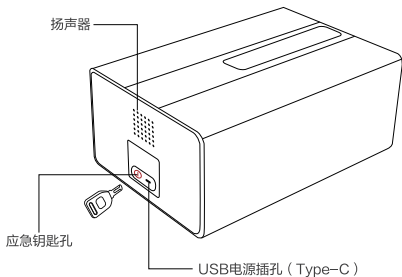
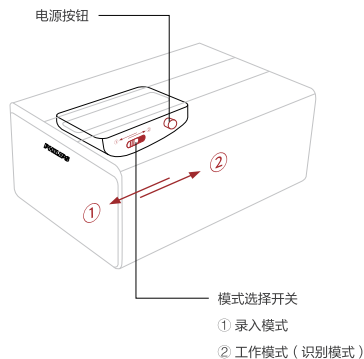
本产品使用的电子元器件, 均已通过ROHS认证!

产品介绍



指示灯及作用

- 蓝色: 正常使用中
- 绿色: 识别通过
- 红色: 识别不通过
- 黄色 (闪): 电压不足/异常警告
- 黄色 (常亮): 充电中



⚠ 注意:

保管箱长时间不使用时, 建议关闭滑盖, 以防灰尘堆积。

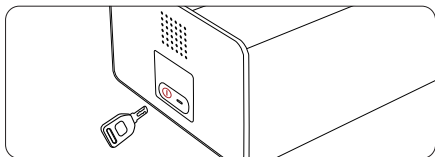
⚠ 注意:

长按复位键6s, 系统即删除全部指静脉, 保管箱恢复到出厂状态。

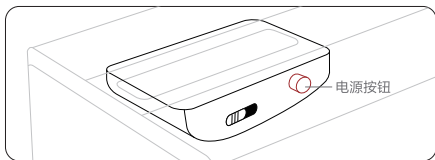
产品使用

首次开启保管箱

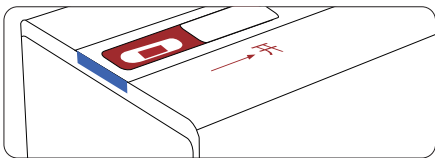
1. 首次开启时，请使用应急钥匙打开保管箱。



2. 按下电源开关，等待约5秒后听到开机“滴”的提示音，表示开机成功。



3. 打开滑盖，蓝灯亮。

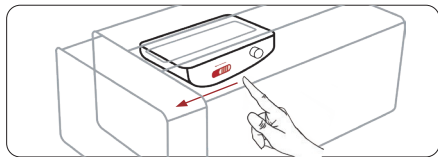


⚠ 注意：

如打开电源开关听不到“滴”的开机提示音，可能是电池电压不足，解决方法请参考常见问题说明。

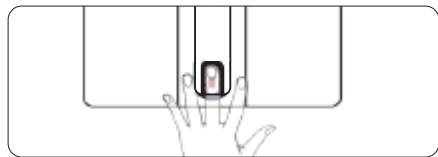
指静脉录入说明

1. 模式开关拨到靠外侧，使保管箱进入录入模式。



2. 录入指静脉：请伸直手指，指尖和指根向下贴住指静脉感应区，重复录入5次以上。

⚠ 注意：手指不要用力。

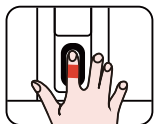


3. 录入成功后，将模式开关拨到靠里侧，使保管箱进入工作模式。

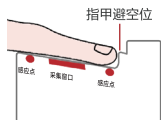


4. 关上保管箱箱门，完成指静脉录入。

指静脉使用方法



- 摊开手掌
- 选定手指
- 自然伸直



指甲避空位



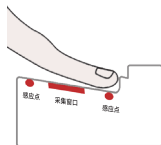
- 轻贴两端感应区
- 指腹盖住采集窗口



- 不要握拳
- 不要用力



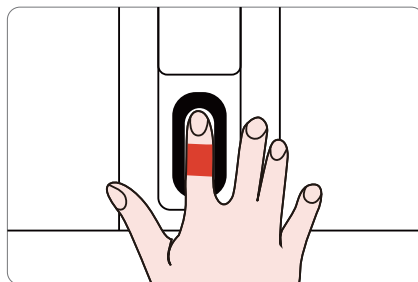
- 不要指尖离位



- 不要指根离位

工作模式下，箱门的开关

1. 打开箱门：将已录入的手指放入采集窗口，识别成功后箱门打开，抽屉自动弹出一节，轻轻拉出抽屉即可使用。
2. 关闭箱门：使用完毕后推回抽屉，直至听到“咔嚓”声，表示箱门已锁紧。

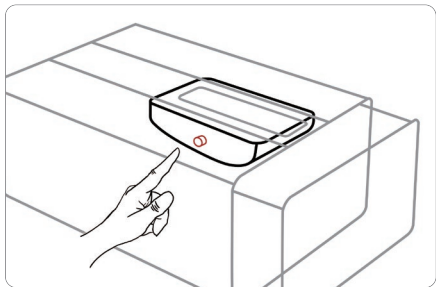


其他功能

中英文切换功能

本产品提供中文和英文两种语言语音提示。

语言切换方法：3秒内按复位键5次，可以进行中、英文语言切换。



震动报警功能

报警情形：在抽屉关闭状态下，保管箱受到震动或冲击时，会触发警报声。警报功能默认关闭。

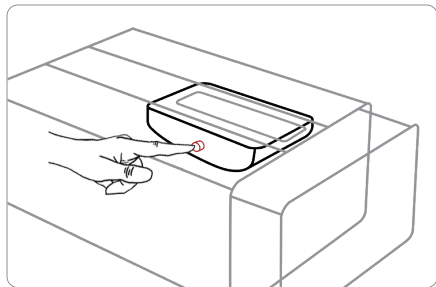
解除条件：指静脉开锁，或报警时间结束后自动关闭。

⚠ 注意：

1. 每段警报声会持续20秒。
2. 在3秒内连续按复位键3次，可以打开或者关闭震动报警功能。

恢复出厂设置

打开抽屉，按下抽屉内的【复位钮】6秒，会听到提示音“指静脉钥匙已清空，请重新录入后使用”即可恢复到出厂设置。



⚠ 注意：

重置后，会清空保管箱内的所有设置，恢复出厂设置需谨慎！

应急开启

1. 使用应急钥匙开启；
2. 保管箱长期闲置（未接USB电源）时，会造成电池电压不足，再次使用时，可以连接1A以上的USB电源，进行临时应急开启。

如何充电

本产品不配备电源适配器，请使用有3C认证的充电器。

1. 电量不足时，打开滑盖后，状态灯会显示黄灯（常亮）。
2. 进入休眠后，黄灯闪烁，并会间歇地发出“滴”的提示音，请使用常规 $5V \pm 0.2V$ 的USB电源进行充电。
3. 充电时，黄色指示灯常亮；充满电后，会发出“滴”的一声，指示灯会自动关闭。

常见问题

问题1：首次开机无声音。

可能原因：按钮没按到位，或者是电池电压不足。

解决方案：重新按下电源按钮，等待5秒左右，再次确认有没有开机提示音。还是没有提示音时，请接上USB电源（输出电流1A以上的USB电源）。

问题2：开锁时绿灯已亮，抽屉不弹出。

可能原因：电池电压偏低。

解决方案：重新尝试开锁1~2次。还是无法打开的话，请接上USB电源后再次尝试开锁。

可能原因：接上USB电源后还是无法开锁，可能是机械故障（抽屉内物品卡塞）。

解决方案：用机械钥匙开锁，同时在前面板与箱体接缝处用手往外抠，尝试拉出抽屉。

可能原因：箱门仰角过大。

解决方案：把保管箱放在水平的地方使用。

问题3：指静脉识别开锁失败频繁发生。

可能原因：录入/识别时手指姿态不好。如用力过大，指尖和指根没有贴紧感应区，录入姿态单一等。

解决方案：重新录入指静脉，具体做法如下：

1. 放松手指肌肉，指尖和指根准确贴放感应区，并增加录入次数，确保各种姿态都录入。（建议同一手指录入5~10次）

※ 录入次数越多，通过率越高。（指静脉容量为200枚）

2. 录入完毕后重新进行识别开锁，手指姿态与录入时相同。

常见问题

可能原因：指静脉采集窗口灰尘堆积严重，或有异物附着。

解决方案：请用干净的柔软布，沾上纯净水或酒精等中性溶剂擦拭。清洁完毕后，请按照问题3的解决方案重试。

⚠ 注意：

1. 任何时候不要把应急钥匙放入箱内；
2. 使用USB供电时，请确保电流输出为1A以上；
3. 不要在强光直射下使用；
4. 使用时确认采集窗口干净无污，如有异物附着，请用干净的柔软布，沾上纯净水或酒精等中性溶剂擦拭；
5. 由于个人手指差异及指静脉采集窗口尺寸限制，对过于纤细或弯曲的手指，存在无法采集和识别的可能。

特殊物质声明

部件名称	有毒有害物质或元素					
	铅 (Pb)	汞 (Hg)	镉 (Cd)	六价铬 (Cr6+)	多溴联苯 (PBB)	多溴二苯醚 (PBDE)
主体	○	○	○	○	○	○
电池	○	○	○	○	○	○
充电线	○	○	○	○	○	○
附件	×	○	×	○	○	○

本表格依据SJ/T 11364的规定编制。

○：表示该有害物质在该部件所有均质材料中的含量均在GB/T 26572规定的限量要求以下。

×：表示该有害物质至少在该部件的某一均质材料中的含量超出GB/T 26572规定的限量要求。

⑩ 本产品的环保使用期限是指在正常使用条件下，设备(不含电池)及其附件产品含有的有害物质或元素不会外泄，以及电子信息产品用户使用该产品时不会对环境造成严重污染或对其人身、财产造成严重损害的期限。

⚠ 根据业务发展，本设备的功能、用户界面及内容可能会进行调整，不能保证相关包装及说明书及时更新，请以实物为准。

售后相关

售后政策

飞利浦保管箱售后服务承诺：

严格依据《中华人民共和国消费者权益法》、《中华人民共和国产品质量法》实行售后三包服务，服务内容如下：

1. 自您购买日起7日内，非人为原因或不可抗力造成的损失，可免费享受退货或者换货服务；
2. 自您购买日起8-15日内，非人为原因或不可抗力造成的损坏，可免费享受换货或者维修服务；
3. 自您购买日起24个月内，非人为原因或不可抗力造成的损失，可免费享受维修服务。

属于下列情况（包括但不限于）不在“三包”服务范围之内：

1. 未经授权的维修、误用、碰撞、疏忽、滥用、进液、事故、改动、不正确的使用；
2. 撕毁或涂改标贴、产品序列号、防伪标记；
3. 已超过三包有效期；
4. 因不可抗力造成的损坏；
5. 因人为原因导致产生性能故障。

售后服务支持

如果您在使用过程中遇到任何问题，您可以拨打服务热线，或通过官方微信进行互动咨询。

深圳市云悦智能科技有限公司

服务热线：400-0909-066

官方网站：www.philips.com

地址：深圳市南山区西丽街道松坪山社区松坪山
新东路1号清华信息港B座11楼1102

产品保修卡

产品型号		产品序列号	
发票证号		销售商	
销售地址			
销售日期		用户姓名	
用户电话		用户地址	
故障描述			
维修记录	日期	内容	维修员 用户签名