

Register your product and get support at
www.philips.com/support



50PFL3708
46PFL3708
40PFL4708
40PFL1708
39PFL2708
32PFL3508
32PFL4508
29PFL4508
24PFL4508

EN User Manual

ES Manual del Usuario

FR Manuel d'Utilisation

EN For further assistance, call the customer support service in your country.

- To obtain assistance, contact Philips Customer Care Center;
In the U.S.A., Canada, Puerto Rico, or the U.S. Virgin Islands **1 866 309 5962**
México D.F. and Área Metropolitana; **58 87 97 36**
Interior de la Republica; **01 800 839 19 89**

ES Para obtener más información, llame al servicio de soporte al cliente de su país.

- Para obtener asistencia, comuníquese con Centro de atención al cliente de Philips;
En los Estados Unidos, en Canadá, Puerto Rico o en las Islas Vírgenes de los
Estados Unidos; **1 866 309 5962**
México D.F. y Área Metropolitana; **58 87 97 36**
Interior de la Republica; **01 800 839 19 89**

FR Pour obtenir de l'aide supplémentaire, communiquez avec le centre de service à la clientèle de votre pays.

- Pour obtenir de l'aide, communiquez avec le centre de service à la clientèle Philips au;
Dans le États-Unis, au Canada, à Puerto Rico ou aux Îles Vierges américaines; **1 866 309 5962**
México D.F. et Área Metropolitana; **58 87 97 36**
Interior de la Republica; **01 800 839 19 89**

PHILIPS

Table des matières

1 Avis	5	5 Utilisation avancée de votre téléviseur	22
2 Important	6	Afficher le menu principal	22
Positionnement du téléviseur	6	Image	23
Avis d'application de la réglementation	6	Son	24
Protection de l'environnement	6	Configuration	24
3 Guide de démarrage	7	Programmation auto	24
Caractéristiques	7	Liste chaînes	25
Accessoires fournis	7	Ajouter chaînes	25
Symboles utilisés dans ce manuel	7	Vérification de l'antenne	25
Montage du pied	8	Options	26
Fixation de la base	8	Réglage des sous-titres	26
Acheminement des câbles	9	Utilisation des fonctions de surveillance parentale	27
Insertion des piles dans la télécommande	9	Verrouillage de chaîne	27
Télécommande	10	Réglage des classements de films et des émissions de télévision américains	28
Panneau de commande	11	Classement EN-CA ou classement FR-CA	29
Terminaux	11	Changez code	29
Connexion de l'antenne ou du câble	12	Configurations du PC	29
Connexion d'un décodeur, d'un enregistreur de disque Blu-ray / DVD via les connecteurs composite et l'entrée audio analogique	12	EasyLink (HDMI CEC)	30
Branchez le cordon d'alimentation CA	12	Liste des dispositifs	30
Sélection de la qualité de la connexion	13	Réglage de votre emplacement à Maison	31
HDMI - Meilleure qualité	13	Etiquette E	31
Composantes (Y Pb Pr) - Excellente qualité	13	Langue	31
Composite - Qualité de base	13	USB	32
Raccordement de vos appareils	13	Image (JPEG)	32
Connexion numérique HDMI	13	Video (Motion JPEG)	32
Connexion HDMI-DVI	13	6 Mise à niveau du logiciel de votre téléviseur	33
Connexion par Composant Vidéo analogique	14	Vérification de la version actuelle de votre logiciel	33
Connexion Composite Vidéo Analogique	14	Mise à niveau du logiciel	33
Connexion de Sortie Audio Numérique	14	7 Conseils utiles	34
Connexion PC	15	FAQ	34
Clé USB	15	Dépannage	35
Configuration initiale	16	8 Information	36
4 Utilisation de votre téléviseur	18	Glossaire	36
Allumage de votre téléviseur et passage en mode veille	18	Entretien	36
Réglage du volume	18	9 Caractéristiques	37
Changement de chaînes	18	10 Garantie	38
Regarder des chaînes à partir d'un périphérique externe	19		
Minuterie de veille	19		
Changement du mode audio	19		
Options fun-Link	20		
Modifier le format de l'image	20		
Information sur l'écran du téléviseur	21		

Enregistrez-vous en ligne à www.productrecords.com/phl le plus tôt possible pour profiter pleinement de votre achat.

L'enregistrement de votre modèle auprès de Philips confirme votre éligibilité à tous les bénéfices mentionnés ci-dessous. Enregistrez-vous en ligne à www.productrecords.com/phl pour assurer :

*Avis sur la sécurité des produits

En enregistrant votre produit, vous serez avisé - directement par le fabricant - de toutes déficiences compromettant la sécurité ou de tout retrait du produit du marché.

*Bénéfices additionnels

L'enregistrement de votre produit garantit que vous bénéficierez de tous les privilèges auxquels vous avez droit y compris des offres-rabais spéciales.

Sachez reconnaître ces symboles de **sécurité**



L'étiquette mentionnant les précautions se trouvent à l'arrière ou sur le dessous du boîtier.



Le symbole de l'éclair dans un triangle équilatéral est conçu pour alerter l'utilisateur de la présence d'une « tension dangereuse » non isolée à l'intérieur de l'appareil et qui peut être d'une importance suffisante pour constituer un risque d'électrocution.



Le symbole du point d'exclamation dans un triangle équilatéral est conçu pour avertir l'utilisateur que la documentation accompagnant l'appareil contient des instructions importantes concernant le fonctionnement et l'entretien (réparation) de l'appareil.

AVERTISSEMENT: Afin de réduire les risques d'incendie ou de choc électrique, ne pas exposer cet appareil à la pluie ou à l'humidité et les objets remplis de liquide, comme les vases, ne doivent pas être placés sur le dessus de l'appareil.

CAUTION: To prevent electric shock, match wide blade of plug to wide slot, fully insert.

ATTENTION: Pour éviter les chocs électriques, introduire la lame la plus large de la fiche dans la borne correspondante de la prise et pousser à fond.

PHILIPS

Visitez notre site sur le Web à www.philips.com/support

LA SÉCURITÉ DES ENFANTS:

L'IMPORTANCE D'UN EMPLACEMENT APPROPRIÉ POUR LE TÉLÉVISEUR

L'INDUSTRIE DE L'ÉLECTRONIQUE GRAND PUBLIC EST SOUCIEUSE DE VOTRE SÉCURITÉ

- Les fabricants, les détaillants et l'industrie de l'électronique grand public dans son ensemble sont déterminés à faire en sorte que le divertissement domestique soit sûr et plaisant.
- Alors que vous vous divertissez devant la télévision, n'oubliez pas que tous les téléviseurs, neufs comme anciens, doivent être : soit positionnés sur un socle approprié, soit installés selon les recommandations spécifiques du fabricant. Les téléviseurs placés de façon non appropriée sur des commodes, des bibliothèques, des étagères, des bureaux, des haut-parleurs, des armoires, des chariots, etc. peuvent tomber et entraîner des blessures..

RESTER À L'ÉCOUTE DE LA SÉCURITÉ

- Respectez **TOUJOURS** les recommandations du fabricant pour une installation sûre de votre téléviseur.
- Lisez et suivez **TOUJOURS** toutes les instructions données pour un bon usage de votre téléviseur.
- Ne permettez **JAMAIS** aux enfants de grimper ou de jouer sur le téléviseur ou le meuble sur lequel le téléviseur est placé.
- Ne placez **JAMAIS** le téléviseur sur un meuble pouvant facilement être utilisé comme marche-pied, telle qu'une commode par exemple.
- Installez **TOUJOURS** le téléviseur à un endroit où il ne peut pas être poussé, tiré ou renversé.
- Faites **TOUJOURS** passer les prises et câbles connectés au téléviseur à un endroit où ils ne pourront pas faire trébucher quelqu'un ou encore où ils ne pourront pas être tirés ou attrapés.

FIXATION DU TÉLÉVISEUR SUR LE MUR OU LE PLAFOND

- Contactez **TOUJOURS** votre revendeur pour une installation professionnelle au moindre doute quant à votre capacité à fixer le téléviseur de manière sûre.
- Utilisez **TOUJOURS** un support recommandé par le fabricant du téléviseur et dont la sécurité a été certifiée par un laboratoire indépendant (tel que UL, CSA, ETL).
- Suivez **TOUJOURS** toutes les instructions fournies par les fabricants du téléviseur et du support.
- Assurez-vous **TOUJOURS** que le mur ou le plafond sur lequel vous fixez le téléviseur est approprié. Certains supports ne sont pas conçus pour être fixés aux murs ou aux plafonds ayant une armature en acier ou construits avec des parpaings. En cas de doute, contactez un installateur professionnel.
- Les téléviseurs peuvent être lourds. Deux personnes minimum sont nécessaires pour la fixation au mur ou au plafond.

DÉPLACER UN ANCIEN TÉLÉVISEUR DANS VOTRE MAISON

- Nombreuses sont les personnes déplaçant leur ancien téléviseur CRT dans une autre pièce de la maison après l'achat d'un téléviseur à écran plat. Une attention particulière doit être portée au nouvel emplacement d'un ancien téléviseur CRT.
- Placez **TOUJOURS** votre ancien téléviseur CRT sur un meuble solide et adapté à la taille et au poids du téléviseur.
- Ne placez **JAMAIS** votre ancien téléviseur CRT sur une commode dont les enfants sont susceptibles d'utiliser les tiroirs pour grimper.
- Assurez-vous **TOUJOURS** que votre ancien téléviseur CRT ne dépasse pas le bord de votre meuble.

CE.org/safety



Consignes importantes de sécurité

1. Lire ces instructions.
2. Conserver ces instructions.
3. Tenir compte de tous les avertissements.
4. Suivre toutes les instructions.
5. Éviter d'utiliser cet appareil à proximité de l'eau.
6. Nettoyer à l'aide d'un linge sec seulement.
7. Ne pas boucher les orifices de ventilation. Effectuer l'installation selon les instructions du fabricant.
8. Ne pas installer l'appareil près d'une source de chaleur comme un radiateur, un registre de chaleur, une cuisinière ou tout autre appareil (y compris les amplificateurs) qui dégage de la chaleur.
9. Ne pas contourner la mesure de sécurité de la fiche polarisée ou de mise à la terre. Une fiche polarisée est dotée de deux lames dont l'une est plus large que l'autre. Une fiche avec mise à la terre est dotée de deux lames auxquelles s'ajoute une troisième broche de mise à la terre. La lame large, la troisième broche, est fournie pour votre sécurité. Si la fiche fournie ne rentre pas dans votre prise secteur, consultez un électricien qui changera votre prise murale obsolète.
10. Protéger le cordon d'alimentation pour éviter que l'on marche dessus ou qu'il soit plié en particulier au niveau de la fiche, des prises de courant de commodité et à l'endroit où il sort de l'appareil.
11. Utiliser uniquement des équipements/accessoires spécifiés par le fabricant.
12. L'appareil ne doit être utilisé qu'avec le chariot, socle, trépied, support ou table spécifié par le fabricant ou vendu avec l'appareil. Un appareil utilisé en combinaison avec un chariot doit être déplacé avec soin afin d'éviter les risques de blessures occasionnées par le renversement de l'appareil.

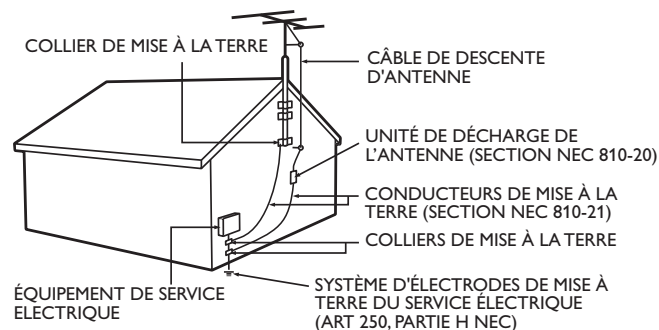


13. Débrancher cet appareil durant les orages électriques ou lorsqu'il n'est pas utilisé pour une période de temps prolongée.
14. L'entretien ou la réparation de l'appareil doit être effectué par du personnel qualifié uniquement. Il faut faire réparer l'appareil dès que celui-ci est endommagé d'une façon quelconque, qu'il s'agisse du cordon ou de la fiche d'alimentation, si du liquide a été renversé ou des objets sont tombés dans l'appareil, s'il a été exposé à la pluie ou à une humidité excessive, s'il ne fonctionne pas normalement ou s'il a subi un choc.

Remarque pour les installateurs de système de câble :

Ce rappel s'adresse aux installateurs de système de câble afin d'attirer leur attention sur l'article 820-40 du code NEC qui indique la marche à suivre pour une mise à la terre adéquate et, en particulier, spécifie que le câble de masse doit être raccordé au système de mise à la terre du bâtiment, aussi près que possible du point d'entrée du câble.

Exemple de mise à la terre d'une antenne suivant les recommandations du National Electrical Code (NEC)



Ensemble de support mural

	Marque	Modèle n	Taille de vis
50PFL3708 / 46PFL3708	PHILIPS	SQM6485	M6 x 1,614" (41mm) avec entretoise
40PFL4708 / 39PFL2708	PHILIPS	SQM6435/17	M6 x 1,614" (41mm) avec entretoise
40PFL1708	SANUS	SAN25BB	M4 x 0,472" (12mm)
32PFL3508 / 32PFL4508 / 29PFL4508	SANUS	SAN18B	M4 x 0,472" (12mm)
24PFL4508	SANUS	MST15	M4 x 0,472" (12mm)

- L'ensemble de support mural recommandé (vendu séparément) permet le montage du téléviseur sur le mur.
- Pour des informations détaillées sur l'installation du support mural, reportez-vous au manuel d'instructions du support mural.
- P&F USA n'est pas responsable des dommages causés au produit ou des blessures qui pourraient vous être occasionnées ou causées à des tiers si vous choisissez d'installer le support mural de téléviseur ou de monter le téléviseur sur le support par vous-même.
- Le support mural doit être installé par des experts.

P&F USA n'est pas responsable des types d'accidents ou de blessures rapportés ci-dessous.

- Installez le support mural sur un mur vertical solide.
- En cas d'installation sur un plafond ou un mur incliné, le téléviseur et le support mural peuvent tomber, ce qui peut occasionner de graves blessures.
- N'utilisez pas des vis plus longues ou plus courtes que la longueur spécifiée. Si des vis trop longues sont utilisées, cela peut causer des dommages mécaniques ou électriques à l'intérieur du téléviseur. Si des vis trop courtes sont utilisées, cela peut entraîner la chute du téléviseur.
- Ne pas fixer les vis avec une force excessive. Cela peut endommager le produit ou entraîner la chute du produit, occasionnant des blessures.
- Pour des raisons de sécurité, 2 personnes doivent monter le téléviseur sur un support mural.
- Ne montez pas le téléviseur sur le support mural alors qu'il est branché ou allumé. Cela peut entraîner une électrocution.

Lors de l'installation de l'appareil sur le mur, laissez de l'espace.

Dessus :	11,8 pouces (30cm)
Côtés gauche et droit :	5,9 pouces (15cm)
Bas :	3,9 pouces (10cm)

1 Avis

Les marques de commerce sont la propriété de Koninklijke Philips N.V. ou de leurs détenteurs respectifs.

P&F USA se réserve le droit de modifier les produits à tout moment, mais n'est pas contraint de modifier les offres précédentes en conséquence.

Le contenu de ce manuel est jugé conforme à l'usage auquel ce système est destiné. Si le produit ou les modules et procédures correspondants sont utilisés à d'autres fins que celles spécifiées dans le présent manuel, vous devrez obtenir la confirmation de leur validité et de leur adéquation. P&F USA garantit que le matériel ne constitue pas en lui-même une contrefaçon de brevet aux États-Unis. Aucune garantie supplémentaire n'est expresse ou tacite.

P&F USA ne peut être tenue responsable de toute erreur pouvant s'être glissée dans le contenu de ce document ou pour tout problème résultant du contenu de ce document. Les erreurs rapportées à P&F USA seront corrigées et publiées sur le site Web de soutien technique de P&F USA dès que possible.

Caractéristiques des pixels

L'écran à cristaux liquides de ce téléviseur possède un grand nombre de pixels couleur. Bien que le taux de pixels effectifs soit de 99,999 % ou plus, des points noirs ou des points de lumière (rouge, vert ou bleu) peuvent apparaître constamment à l'écran. Il s'agit d'une propriété structurelle de l'affichage (selon les normes industrielles standard) et non d'un dysfonctionnement.

Garantie

Aucun composant ne peut être réparé par l'utilisateur. N'ouvrez pas ou n'enlevez pas les couvercles donnant accès à l'intérieur du produit. Seuls les centres de service et les ateliers de réparation officiels sont autorisés à réparer nos produits. Le non-respect de cette consigne entraîne l'annulation de toute garantie, expresse ou tacite. Toute opération expressément interdite dans ce manuel, ou tout réglage ou toute procédure d'assemblage non recommandé(e) ou autorisé(e) par le présent manuel entraîne l'annulation de la garantie.

Avis de la Commission fédérale des communications

Cet équipement a été testé et jugé compatible avec les limites s'appliquant aux appareils numériques de la classe B, conformément à l'article 15 du règlement de la Commission fédérale des communications. Ces limites ont été définies pour fournir une protection raisonnable contre le brouillage préjudiciable dans le cadre d'une installation résidentielle. Cet équipement génère, utilise et peut émettre de l'énergie radiofréquence et, s'il n'est pas installé ni utilisé conformément aux instructions, peut causer du brouillage préjudiciable aux communications radio. Rien ne garantit toutefois que du brouillage ne surviendra pas dans une installation particulière. Si cet équipement cause du brouillage préjudiciable pour la réception de la radio ou de la télévision, ce qui peut être déterminé en mettant l'équipement hors tension puis sous tension, l'utilisateur devra essayer de corriger ce brouillage en effectuant une ou plusieurs des opérations suivantes :

- Réorientez ou déplacez l'antenne de réception.
- Augmentez la distance entre l'équipement et le récepteur.
- Branchez l'équipement à une prise d'un circuit autre que celui auquel le récepteur est branché.
- Consultez le détaillant ou un technicien en radio et télévision expérimenté pour de l'aide.

Déclaration de conformité

Nom Commercial : PHILIPS
Partie responsable : P&F USA, Inc.
Modèle : 50PFL3708, 46PFL3708, 40PFL4708, 40PFL1708, 39PFL2708 32PFL3508, 32PFL4508, 29PFL4508, 24PFL4508
Adresse : PO Box 2248, Alpharetta, GA 30023-2248 U.S.A.
Numéro de téléphone : 1 866 309 5962

Modifications

Cet appareil peut générer ou utiliser de l'énergie de radiofréquence. Des changements ou modifications apportés à cet appareil peuvent causer un brouillage nuisible, à l'exception des modifications explicitement approuvées dans ce manuel. L'utilisateur peut perdre le droit d'utiliser cet appareil s'il effectue un changement ou une modification sans autorisation.

Câbles

Les connexions à cet appareil doivent être effectuées avec des câbles blindés munis de boîtiers de connecteur RF/EMI métalliques afin de demeurer conformes aux règles et réglementations de la Commission fédérale des communications.

Avis pour le Canada

CAN ICES-3 (B)/NMB-3 (B)

Appareil de réception télévision ordinaire, Canada BETS-7/NTMR-7.

Droit d'auteur

Toutes les autres marques, déposées ou non déposées, sont la propriété de leurs détenteurs respectifs.



Les termes HDMI et HDMI High Definition Multimedia Interface sont des marques commerciales ou déposées de HDMI Licensing LLC, aux États-Unis et/ou dans d'autres pays.



Fabriqué sous licence de Dolby Laboratories. Dolby et le symbole double-D sont des marques déposées de Dolby Laboratories.



SRS est une marque de SRS Labs, Inc. TruSurround XT technologie est incorporé sous licence de SRS Labs, Inc. La technologie TruSurround XT® vous fait vivre une véritable expérience de son surround en immersion incluant des basses riches et des dialogues clairs à partir de seulement deux hautparleurs.

* La technologie de SRS TruSurround XT est seulement prise en charge par 40PFL4708, 39PFL2708, 32PFL3508, 32PFL4508, 29PFL4508, 24PFL4508.



ENERGY STAR® est un programme commun à l'Agence de Protection de l'Environnement des États-Unis et au Ministère Américain de l'Énergie, visant à réduire nos dépenses et à protéger l'environnement au moyen de produits et de pratiques écoénergétiques.

Avis à l'utilisateur:

Ce téléviseur a été paramétré de manière à développer un rendement énergétique optimal dans le cadre d'une utilisation domestique, tout en affichant une image de la meilleure qualité possible. La modification des paramètres d'origine ou l'activation de nouvelles fonctions sur ce téléviseur (ex. augmentation de l'intensité du rétro-éclairage) risque d'augmenter ses besoins en énergie, et donc, de le faire dépasser la consommation d'énergie maximale prévue pour bénéficier de la norme ENERGY STAR®.



Le système de rétroéclairage DEL consomme moins d'énergie par rapport à un téléviseur standard à écran ALC de la même taille avec rétroéclairage par lampe fluorescente. Les économies d'énergie réelles varieront selon les dimensions de l'écran.

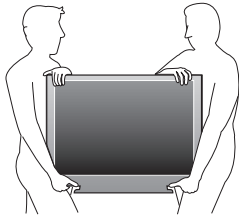
Des portions de ce logiciel font l'objet d'un copyright © The FreeType Project (www.freetype.org).

L'Académie américaine de pédiatrie déconseille la télévision pour les enfants de moins de deux ans.

2 Important

Positionnement du téléviseur


- Les téléviseurs à grand écran sont lourds. Il faut 2 personnes pour soutenir et manipuler le téléviseur à grand écran.
- Veillez à tenir fermement les cadres supérieur et inférieur de l'appareil de la façon indiquée.
- Installez le téléviseur en position horizontale et stable.
- Ne pas installer l'appareil dans un endroit exposé directement aux rayons du soleil, à la poussière ou aux fortes vibrations.
- En fonction de l'environnement, la température du téléviseur peut augmenter légèrement. Il ne s'agit pas d'un dysfonctionnement.
- Évitez les emplacements soumis à des changements de température extrêmes.
- Ne placez rien directement sous ou sur le téléviseur.
- Si le téléviseur est placé trop près de vos équipements externes, il est possible que ceux-ci provoquent du bruit ou des perturbations de l'image et/ou du son. Dans ce cas, assurez-vous de laisser suffisamment d'espace entre les équipements externes et le téléviseur.
- Effectuez tous les raccordements nécessaires avant de brancher le cordon d'alimentation à la prise d'alimentation.
- Vérifiez que vous vous pouvez toujours accéder facilement au cordon d'alimentation ou à la prise pour débrancher le téléviseur.
- Avant de déplacer le téléviseur, débranchez tous les câbles qui y sont reliés afin d'éviter d'endommager les connecteurs.
- Veillez à débrancher le cordon d'alimentation CA de la prise murale avant de transporter l'appareil.



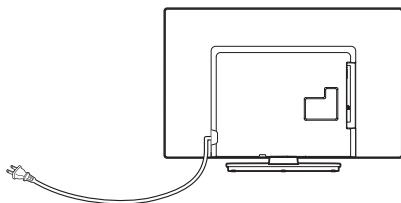
Avis d'application de la réglementation

Ne placez pas cet appareil sur un meuble qui pourrait être renversé par un enfant ou un adulte qui pourrait s'y appuyer, le tirer ou monter dessus. La chute de l'appareil peut causer des blessures graves ou même la mort.

Cet appareil ne doit pas être placé dans un meuble fermé, par exemple une bibliothèque ou une étagère, sans assurer une ventilation appropriée. Laissez un espace de 4 pouces ou 10 cm autour de cet appareil.

Appuyez sur  pour allumer l'appareil et passer en mode veille. Pour éteindre totalement l'appareil, vous devez débrancher le cordon d'alimentation.

Débranchez la prise CA pour fermer l'appareil lorsqu'un problème survient ou qu'il n'est pas utilisé. La prise CA doit demeurer rapidement utilisable.



Fiche CA

Ne jamais utiliser un aérosol dépoussiéreur sur ce téléviseur. Le gas renfermé dans cet aérosol peut provoquer une inflammation et une explosion.

ATTENTION : Il y a danger d'explosion si la pile n'est pas remplacée correctement. Remplacez-la uniquement par une pile du même modèle ou d'un modèle équivalent.

AVERTISSEMENT : Les piles (emballées ou installées) ne doivent jamais être exposées à une chaleur excessive telle que celle du soleil, des flammes ou autre source similaire.

AVERTISSEMENT : Afin de prévenir une blessure, l'appareil doit être fixé de façon sécuritaire au meuble ou au mur conformément aux instructions. Incliner, secouer ou balancer l'appareil peut entraîner une blessure ou la mort.

Protection de l'environnement



L'emballage de ce produit est conçu pour être recyclé.

Communiquez avec les autorités locales pour obtenir des renseignements sur la manière de recycler l'emballage.

Pour tout renseignement sur le recyclage des produits, veuillez visiter - www.recycle.philips.com

Directives de fin de vie



Philips prête une attention toute particulière à la fabrication de produits écologiques dans les zones focales vertes. Votre nouveau téléviseur contient des pièces qui peuvent être recyclées et réutilisées. À la fin de sa vie utile, le téléviseur peut être démonté par des entreprises spécialisées en vue de concentrer les matériaux réutilisables et de minimiser la quantité de matériel à mettre au rebut. Veuillez vous assurer de mettre votre ancien téléviseur au rebut selon la réglementation locale.

Mise au rebut des piles usagées

Les piles fournies ne contiennent pas de métaux lourds comme le mercure et le cadmium. Néanmoins, dans un grand nombre de localités, il est interdit de mettre les piles au rebut avec les déchets ménagers. Veuillez vous assurer de mettre les piles au rebut selon les règlements locaux.

3 Guide de démarrage

Caractéristiques

- **DTV / télévision Analogique / CATV**
Vous pouvez utiliser la télécommande pour sélectionner les chaînes diffusées en format numérique ou analogique classique. Les abonnés du câble peuvent également accéder aux chaînes de câblodiffusion.
- **Affichage d'informations**
Vous pouvez afficher le titre, le contenu (DTV seulement) et d'autres informations relatives à l'émission sur l'écran du téléviseur.
- **Programmation auto**
Cet appareil balaye automatiquement les chaînes et mémorise celles qui sont disponibles dans votre région, vous épargnant ainsi les difficiles procédures de configuration.
- **Verrouillage**
Cette fonction permet de bloquer l'accès des enfants à des émissions inappropriées.
- **Décodeur de sous-titres**
Le décodeur de sous-titres intégré affiche le texte des émissions sous-titrées.
- **MTS / SAP syntoniseur**
L'audio peut être sélectionnée à l'aide de la télécommande.
- **Veille automatique**
Si aucun signal d'entrée n'est reçu et s'il n'est pas utilisé pendant 15 minutes, l'appareil passe automatiquement en mode veille.
- **Minuterie de veille**
Vous pouvez régler l'appareil pour qu'il passe en mode veille après une durée spécifiée.
- **Choix de la langue à l'écran**
Sélectionnez votre langue à l'écran : Anglais, Espagnol ou Français.
- **Fonction de son stéréo**
- **PLL syntonisation à synthétiseur de fréquence**
Permet de sélectionner librement et facilement les chaînes et vous permet de régler directement la fréquence d'une chaîne à l'aide des touches numérotées et de la touche « • » (point) de la télécommande.
- **Divers réglages pour l'image et le son**
Permettent d'adapter la qualité de l'image aux conditions de votre pièce et de régler le son en fonction de vos préférences.
- **EasyLink via liaison HDMI**
EasyLink permet à vos autres appareils connectés via une liaison HDMI d'être contrôlés par le câble HDMI relié à votre téléviseur.
- **Entrée HDMI**
- **Entrée HDMI-DVI**
Si vous disposez d'un appareil vidéo équipé d'une prise de sortie DVI, utilisez un câble de conversion HDMI-DVI pour y raccorder l'appareil.
- **Composantes des entrées Vidéo**
- **Entrée PC**
- **Entrée AV**
- **Terminal USB**
Les fichiers image (JPEG) et vidéo (Motion JPEG) stockés sur une Clé USB peuvent être lus sur cet appareil.
- **Sortie Audio Numérique**
- **Prise de sortie Audio pour écouteurs**

Accessoires fournis

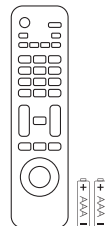
Manuel de l'utilisateur



Guide de démarrage rapide

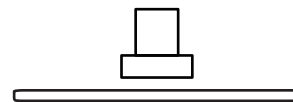


Télécommande et piles (AAA, 1,5V x 2)



Support de téléviseur et vis

50PFL3708 / 46PFL3708 / 40PFL4708 / 39PFL2708



40PFL1708 / 32PFL3508



32PFL4508 / 29PFL4508 / 24PFL4508



Vis fournies avec l'appareil.

Modèle	Quantité	Taille
50PFL3708 / 46PFL3708	8	M4 x 0,472" (12mm)
40PFL4708 / 39PFL2708	3	M4 x 0,393" (10mm)
	4	M4 x 0,787" (20mm)
40PFL1708	3	M4 x 0,787" (20mm)
32PFL3508 / 32PFL4508 / 29PFL4508 / 24PFL4508	3	M4 x 0,984" (25mm)

Remarque

- Si vous perdez les vis, rachetez des vis cruciformes Phillips chez votre détaillant local.
- Si vous devez remplacer ces accessoires, veuillez prendre comme référence le nom ou le numéro de la pièce indiqué sur les illustrations et contacter le numéro gratuit de notre service d'aide à la clientèle, indiqué sur la couverture de ce manuel.

Utilisation d'une télécommande universelle pour commander cet appareil.

- Assurez-vous que le code composant de votre télécommande universelle correspond bien à celui de notre marque. Consultez le manuel accompagnant votre télécommande pour toute information complémentaire.
- Nous ne garantissons pas une interopérabilité à 100% avec toutes les télécommandes universelles.

Symboles utilisés dans ce manuel

Les symboles utilisés dans ce manuel sont décrits ci-dessous. La description concerne :

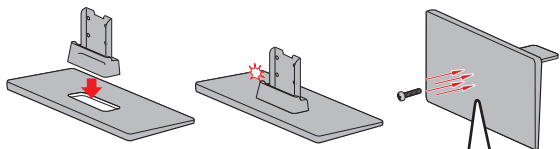
L'utilisation d'un téléviseur numérique



L'utilisation d'un téléviseur câble/analogique

- Si aucun symbole n'apparaît sous l'indication de la fonction, son utilisation s'applique aux deux types de téléviseur.

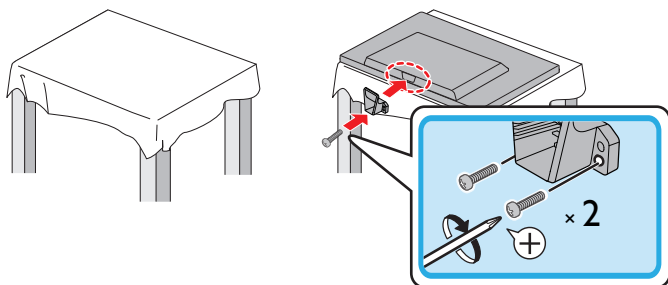
Montage du pied


50PFL3708 / 46PFL3708 / 40PFL4708 / 39PFL2708



 $\times 4$ [50PFL3708 / 46PFL3708]
 $\times 3$ [40PFL4708 / 39PFL2708: M4 x 0,393"(10mm)]

32PFL4508 / 29PFL4508 / 24PFL4508



 $\times 2$

Fixation de la base

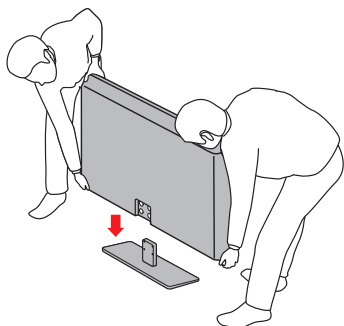
Pour pouvoir poser le téléviseur sur une surface plane, vous devez le fixer sur sa base.

Assurez-vous que la base est bien orientée dans la bonne direction.

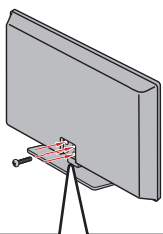
Pour le grand écran de télévision, au moins 2 personnes sont requises pour cette étape.



50PFL3708 / 46PFL3708 / 40PFL4708 / 39PFL2708

1



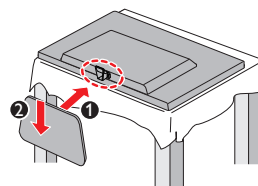
2



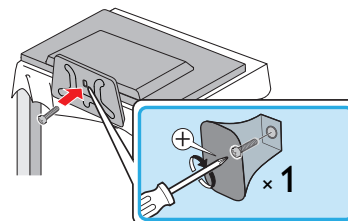
 $\times 4$ [50PFL3708 / 46PFL3708]
 $\times 4$ [40PFL4708 / 39PFL2708: M4 x 0,787"(20mm)]


32PFL4508 / 29PFL4508 / 24PFL4508

1

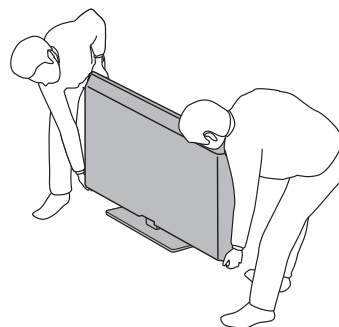


2



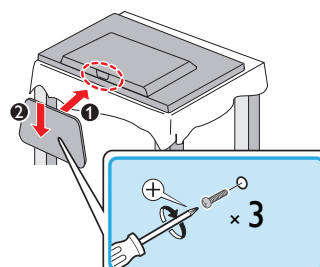
 $\times 1$


3



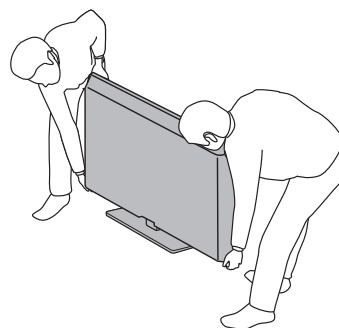
40PFL1708 / 32PFL3508

1



 $\times 3$

2



Remarque

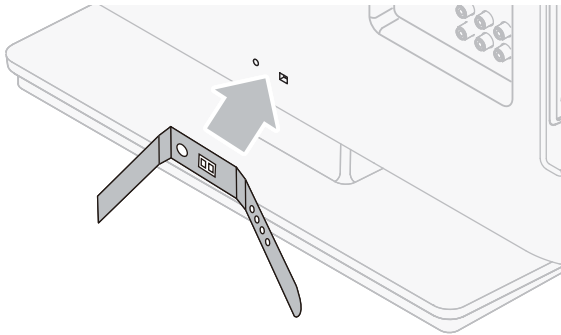
- Utilisez une table qui puisse supporter le poids du appareil et qui soit plus grande que celui-ci.
- Assurez-vous que la table se trouve sur un emplacement stable.
- Quand vous fixez la base, veillez à ce que « FRONT » et « flèche » écrits en bas de la base soit vers le bas. S'ils ne sont pas vers le bas, les 2 crochets ne se fixeront pas à la base.
- Lorsque vous montez le support, vérifiez que toutes les vis sont serrées correctement. Si le support n'est pas fixé correctement, l'appareil risque de tomber; ce qui peut provoquer des blessures et endommager l'appareil.
- Pour enlever le support de l'appareil, dévissez les vis Phillips à l'étape 2. Attention de ne pas faire tomber le support en le retirant.

Acheminement des câbles

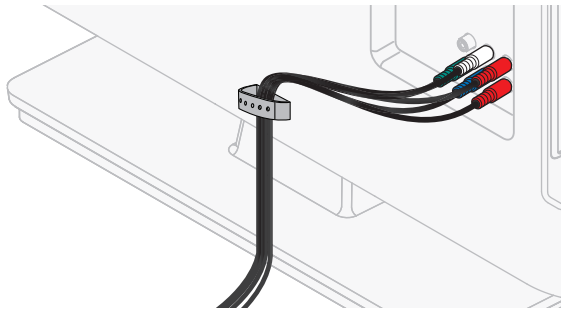
Acheminer votre câble d'antenne et tous les autres câbles par l'attache de gestion des câbles* à l'arrière du téléviseur.

Cela maintiendra vos câbles bien rangés et faciles à gérer.

- 1 Fixez l'attache de gestion des câbles tel qu'illustré ci-dessous.

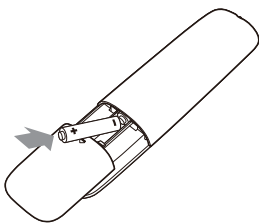


- 2 Passez les câbles à travers l'attache de gestion des câbles pour éviter qu'ils s'emmêlent.



* L'attache de gestion des câbles n'est pas fournie avec votre téléviseur. Si vous souhaitez recevoir cette pièce, veuillez nous contacter à la ligne sans frais du soutien à la clientèle indiquée sur la couverture de ce manuel d'utilisateur et nous vous l'enverrons gratuitement.

Insertion des piles dans la télécommande



- 1 Faites glisser le couvercle des piles à l'arrière de la télécommande.
- 2 Insérez les 2 piles fournies (AAA, 1,5 V). Veillez à ce que les extrémités + et - des piles s'alignent avec les marques à l'intérieur du boîtier.
- 3 Remettez le couvercle en place.

Remarque

- Retirez les piles si vous n'utilisez pas la télécommande durant une longue période.

Télécommande



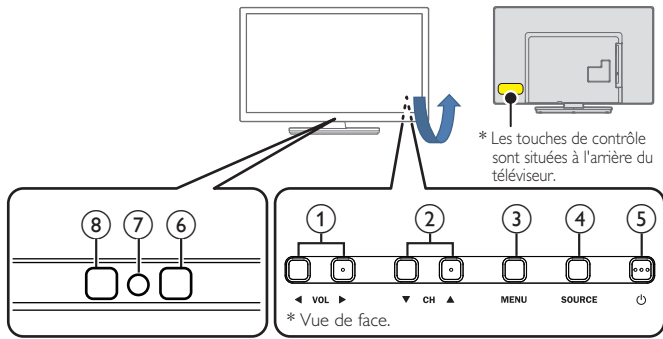
- ① **⏻ (MARCHE)**
Met le téléviseur en marche lorsqu'il est en veille ou l'éteint pour le mettre en veille.
 - ② **Boutons EasyLink(HDMI CEC)**
 - ▶ Démarre ou redémarre la lecture du disque.
 - ⏸ Met la lecture du disque en pause.
 - Arrête la lecture du disque.
 - ◀◀ / ▶▶ Recherche vers l'avant ou vers l'arrière sur le disque.
- Remarque**

 - Vous devez mettre en marche le **EasyLink principal** (→ p.30) afin d'utiliser les fonctions ci-dessous.
- ③ **SAP**
Sélectionne le mode audio (MONO/STÉRÉO/SPA) / la langue audio.
 - ④ **🏠 (MENU)**
Afficher le menu principal.
 - ⑤ **INFO ⓘ**
Pour afficher de l'information sur la chaîne de télévision ou le périphérique.
 - ⑥ **▲▼◀▶ (Bouton de NAVIGATION) / OK**
Déplace le curseur, sélectionne les options du menu à l'écran.
 - ⑦ **📁 OPTIONS**
Ouvre le menu des options EasyLink.
- Remarque**

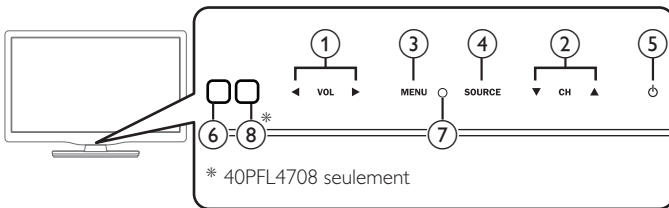
 - Vous devez mettre en marche le **EasyLink principal** (→ p.30) afin d'utiliser les fonctions ci-dessous.
- ⑧ **📺 SOURCE**
Basculer pour sélectionner les appareils raccordés.
 - ⑨ **CH + / -**
Sélectionne une chaîne.
 - ⑩ **Boutons de COULEURS**
Utilisez ces boutons selon les directives données à l'écran.
 - ⑪ **0 - 9 (les touches NUMÉRIQUES)**
À utiliser pour saisir un chaîne / émission numérique.
 - (DOT) Utilisez **0 à 9** pour sélectionner les chaînes numériques. Par exemple, pour saisir 2.1, appuyez sur
-
- PREV.CH** Retourne à la chaîne visionnée précédente.
- ⑫ **🔇 (SOURDINE)**
Active ou désactive le son.
 - ⑬ **VOL + / -**
Règle le volume.
 - ⑭ **BACK**
Retourne à la commande de menu précédente.
 - ⑮ **FORMAT**
Pour sélectionner un format d'image.
 - ⑯ **SLEEP**
Règle la minuterie de mise en veille.
 - ⑰ **CC**
Affiche la partie audio de l'émission en texte superposé sur l'image.

Panneau de commande

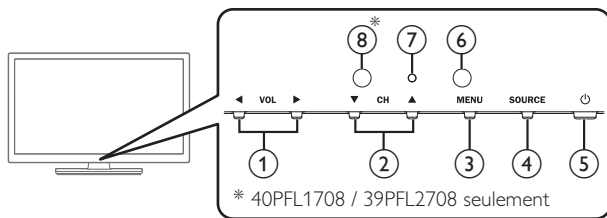
50PFL3708 / 46PFL3708



40PFL4708 / 32PFL4508 / 29PFL4508 / 24PFL4508

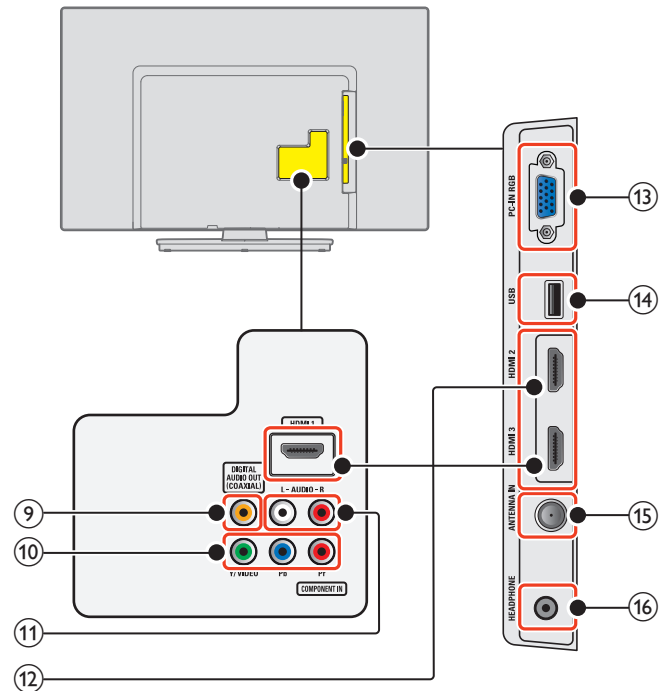


40PFL1708 / 39PFL2708 / 32PFL3508



- ① **VOL ◀/▶**
Règle le volume. Dans l'écran du menu, déplace le curseur vers la gauche (◀) ou la droite (▶).
VOL ◀ : Volume Bas
VOL ▶ : Volume Haut
- ② **CH ▲/▼**
Sélectionne une chaîne. Dans l'écran du menu, déplace le curseur vers le haut (▲) ou le bas (▼).
- ③ **MENU**
Ouvre le menu principal à l'écran.
- ④ **SOURCE**
Sélectionne les appareils connectés.
- ⑤ **⏻ (MARCHE)**
Allume ou éteint le téléviseur.
- ⑥ **Capteur de la télécommande**
Reçoit le signal IR de la télécommande.
- ⑦ **Voyant d'alimentation**
(en marche : lumières en blanc, en veille : aucune lumière)
- ⑧ **Capteur de lumière ambiante**
Modifie automatiquement la clarté de l'image de l'écran du téléviseur en détectant le niveau de niveau d'éclairage de la pièce. Ne pas bloquer cette fenêtre du capteur optique pour faciliter fonctionnement adéquat.

Terminaux



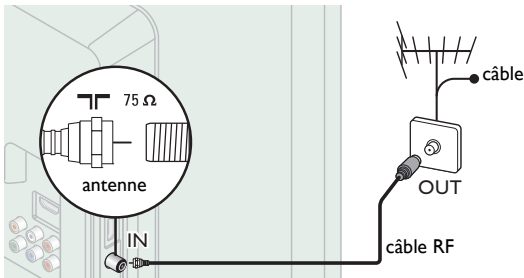
- ⑨ **Prise de sortie Audio Numérique**
Sortie audio numérique (S/PDIF) vers le cinéma maison et les autres systèmes audio numériques.
- ⑩ **Prise d'entrée Vidéo à Composantes (Y/Pb/Pr) / Composite (VIDEO) pour VIDEO**
La prise d'entrée vidéo composite (VIDEO) est partagée avec la prise d'entrée vidéo composant (Y).
- ⑪ **Prises d'entrée Audio Analogiques (G/D)**
Connectent les signaux audio analogiques à partir de ;
– HDMI-DVI / signal des prises audio analogiques (G/D)
– Composant vidéo / signal des prises audio analogiques (G/D)
– Composite vidéo / signal des prises audio analogiques (G/D)
– Connexion PC / signal des prises audio analogiques (G/D) avec câble audio à petite fiche stéréo 3,5 mm sur PC
- ⑫ **Prise(s) d'entrée HDMI**
Entrée audio et vidéo numérique d'appareils numériques haute définition tels que les lecteurs de disques DVD/Blu-ray, le décodeur de câble/satellite de l'ordinateur.
- ⑬ **Prise d'entrée PC**
VGA connexion du câble pour PC.
- ⑭ **Terminal USB**
Entrée de données provenant de la Clé USB uniquement.
Ne branchez aucun appareil (appareil photo numérique, clavier, souris, etc.) sur ce port.
- ⑮ **Connexion câble 75 ohm / Antenne**
Entrée de signaux provenant de l'antenne, du câble ou du satellite.
- ⑯ **Prise de sortie Audio des écouteurs**
Prise stéréo 3,5 mm des écouteurs pour écoute personnelle.

Connexion de l'antenne ou du câble

Avant de brancher le cordon d'alimentation, assurez-vous que l'antenne ou l'autre appareil est bien connecté.

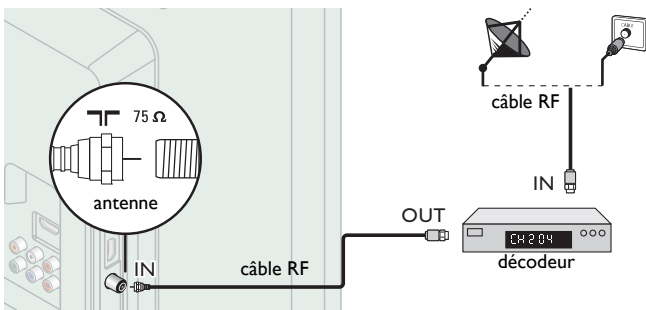
Connexion à une antenne à travers le câble RF

Tout programme de DTV diffusé dans votre région peut être capté gratuitement au moyen d'une antenne.



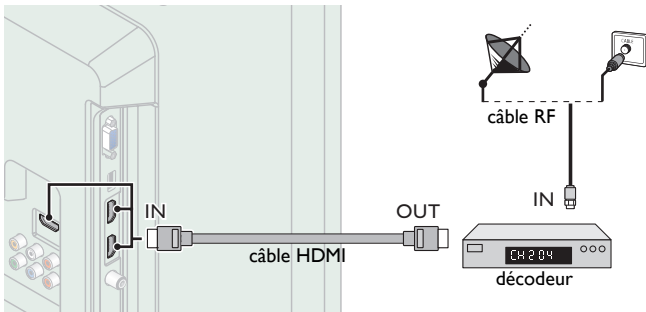
Si vous connectez un décodeur à un câble RF

Si le téléviseur est raccordé à un boîtier de réception de câble ou à un décodeur de signaux satellite au moyen d'un câble coaxial, réglez le téléviseur à la chaîne 3 ou 4 ou à la chaîne indiquée par le fournisseur de services.



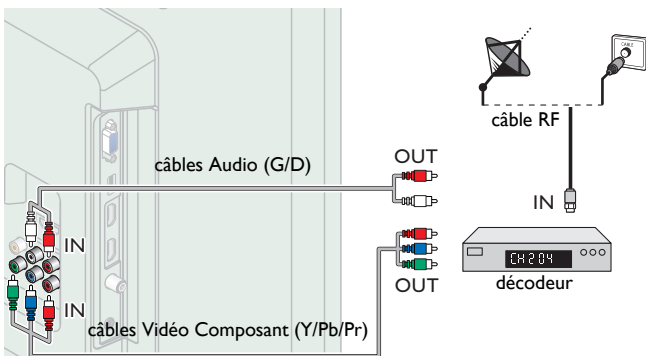
Connexion à un décodeur au moyen de l'entrée HDMI

Si le téléviseur est raccordé à un décodeur du câble ou satellite via une liaison HDMI, assurez-vous d'avoir sélectionné la bonne source à l'aide de la touche **SOURCE**.



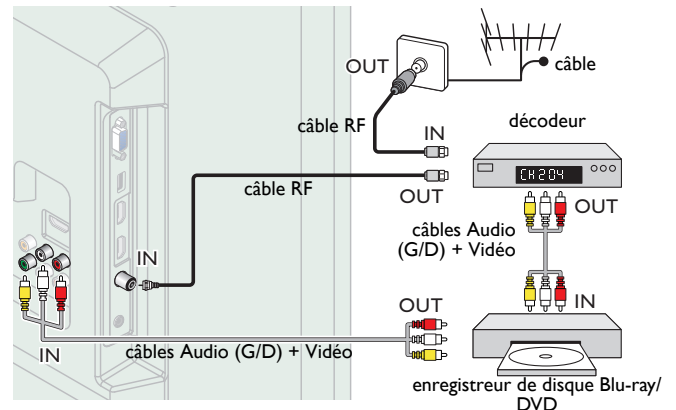
Connexion à un décodeur au moyen d'un composant de l'entrée vidéo

Si le téléviseur est connecté à un décodeur du câble ou satellite via un composant de l'entrée vidéo, assurez-vous d'avoir sélectionné la bonne source à l'aide de la touche **SOURCE**.



Connexion d'un décodeur, d'un enregistreur de disque Blu-ray / DVD via les connecteurs composite et l'entrée audio analogique

Ne placez pas votre enregistreur trop près de l'écran; certains enregistreurs sont en effet sensibles aux signaux.



Remarque

- Si vous avez des questions au sujet de l'antenne DTV, visitez le www.antennaweb.org pour de plus amples informations.
- Selon votre système d'antenne, vous pouvez avoir besoin de différents types de multiplexeurs (mélangeurs) ou de séparateurs (diviseurs) pour le signal HDTV. La bande passante RF minimale sur ces dispositifs est de 2 000 MHz ou 2 GHz.
- Par mesure de sécurité et pour éviter d'endommager l'appareil, déconnectez le câble coaxial RF de la prise d'entrée d'antenne avant de déplacer l'appareil.
- Si vous utilisez une antenne pour capter la télévision analogique, cette antenne devrait également fonctionner pour capter la télévision numérique (DTV). Les antennes installées à l'extérieur ou au grenier sont plus efficaces que les antennes posées sur le téléviseur.
- Pour commuter facilement la source entre l'antenne et le câble, installez un sélecteur d'antenne.
- Si vous ne recevez aucun signal de votre service de télévision par câble, contactez votre fournisseur de câble.
- Le son est retransmis par le haut-parleur de gauche, mais pas par celui de droite. Utilisez un adaptateur mono vers stéréo (non fourni) pour que la reproduction du son provienne de tous les haut-parleurs internes.

Branchez le cordon d'alimentation CA

Ne branchez le cordon d'alimentation sur une prise murale qu'après avoir effectué tous les branchements nécessaires.

! Mise en garde

- Ne branchez pas le cordon d'alimentation CA à une alimentation supérieure à la tension indiquée de l'appareil (CA 120 V).
- Brancher le cordon d'alimentation à l'alimentation électrique en dehors de cet écart peut entraîner un feu, de la fumée, une défaillance de l'appareil ou un choc électrique.

Remarque

- À chaque fois que vous branchez le cordon d'alimentation, aucune opération ne peut être réalisée pendant quelques secondes. Il ne s'agit pas d'un dysfonctionnement.

Aucun des câbles fournis n'est utilisé avec ces connexions :

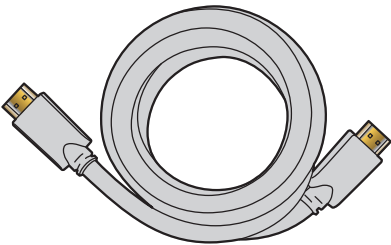
- Procurez-vous les câbles nécessaires chez votre détaillant local.

Avant de brancher le cordon d'alimentation :

Veillez à ce que les autres périphériques soient correctement connectés avant de brancher le cordon d'alimentation.

Sélection de la qualité de la connexion

HDMI - Meilleure qualité



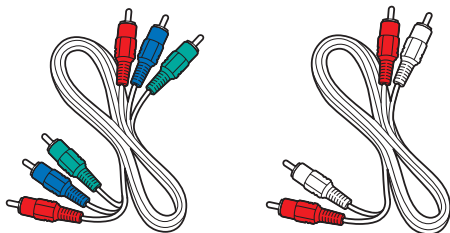
Prend en charge les signaux haute définition numériques et offre le niveau le plus élevé de qualité d'image et de qualité sonore. Les signaux audio et vidéo sont combinés dans un seul câble.

Vous devez utiliser le câble HDMI pour la vidéo en haute définition et activer EasyLink (HDMI CEC).

Remarque

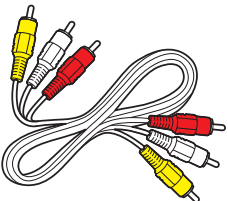
- Philips HDMI prend en charge HDCP (Protection du Contenu Numérique sur Larges bandes passantes). HDCP régit en quelque sorte les droits numériques servant à protéger le contenu en haute définition des disques Blu-ray ou DVD.

Composantes (Y Pb Pr) - Excellente qualité



Prend en charge les signaux analogiques de haute définition, mais la qualité de l'image est inférieure à celle offerte par la norme HDMI. Les Composantes des câbles Vidéo (Y/Pb/Pr) combinent des câbles vidéos rouges, verts, bleus avec des câbles audio (G/D) rouges, blancs. Faites correspondre la couleur des câbles à celle des connecteurs du téléviseur.

Composite - Qualité de base

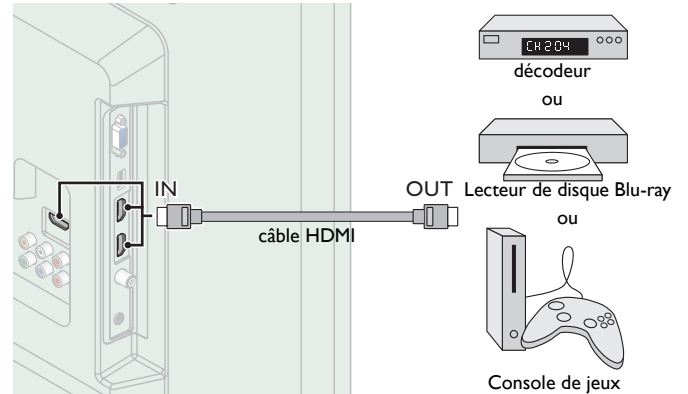


Pour les connexions analogiques Les câbles composites combinent généralement un câble Vidéo jaune et un câble Audio Analogiques (G/D) rouge, blanc. Pour cet appareil, le câble jaune doit être branché au Y (vert) des prises d'entrée Vidéo en Composante.

Raccordement de vos appareils

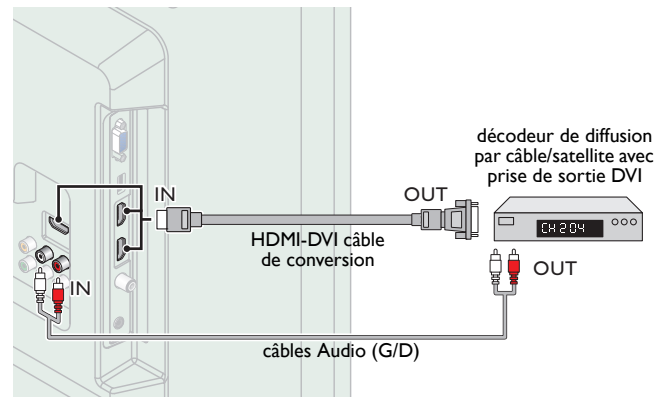
Connexion numérique HDMI

La connexion HDMI offre la meilleure qualité d'image. HDMI (interface multimédia haute définition) achemine la vidéo Numérique haute définition et l'audio Numérique à canaux multiples par un seul câble.



Connexion HDMI-DVI

Cet appareil peut être connecté à un périphérique doté d'un port DVI. Utilisez un câble de conversion HDMI-DVI pour établir cette connexion. Vous aurez également besoin d'un câble audio pour la transmission du signal Audio Analogique.

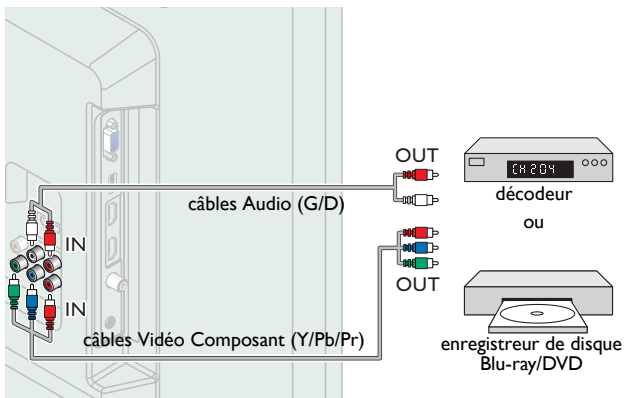


Remarque

- Utilisez un câble HDMI ayant le logo HDMI (un câble certifié HDMI). Le câble HDMI haute vitesse est recommandé pour une meilleure compatibilité.
- Pour la connexion HDMI**
- L'appareil accepte les signaux vidéo 480i, 480p, 720p, 1080i et 1080p 24/30/60Hz et les signaux audio de 32kHz, 44,1kHz et 48kHz.
- Cette unité accepte le signal audio d'une chaîne 5,1 (Dolby Digital) et le signal audio de la piste 2 (LPCM).
- Ce appareil ne prend en charge que les signaux conformes EIA861.
- Pour la connexion HDMI-DVI**
- L'appareil accepte les signaux vidéo 480i, 480p, 720p, 1080i et 1080p.
- La connexion HDMI-DVI nécessite également des branchements audio séparés et les signaux audio sont convertis d'analogiques à numériques pour cette connexion.
- Le DVI n'affiche pas d'image 480i non conforme à la norme EIA/CEA-861/861B.

Connexion par Composant Vidéo analogique

La connexion par composant Vidéo Analogique offre une meilleure qualité d'image avec des périphériques vidéo connectés à cet appareil. Si vous connectez l'appareil aux prises d'entrée de Composant Vidéo (Y/Pb/Pr) de l'appareil, connectez les câbles Audio Analogiques aux prises d'entrée Audio Analogiques (G/D).

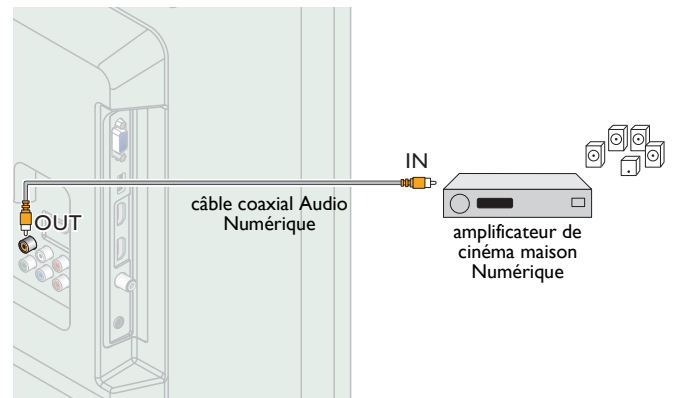


Remarque

- L'appareil accepte les signaux vidéo 480i, 480p, 720p et 1080i pour cette connexion.

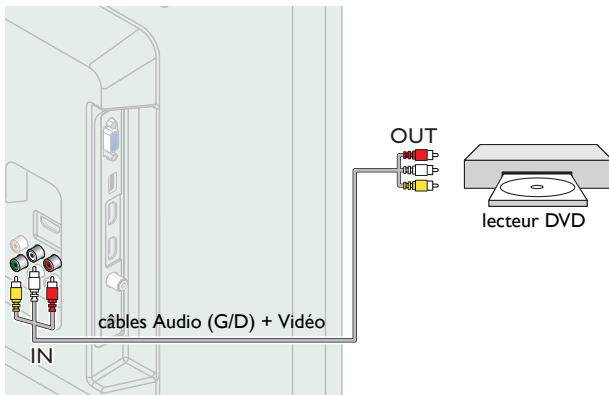
Connexion de Sortie Audio Numérique

Si vous connectez cet appareil à un périphérique audio Numérique externe, vous pouvez profiter d'un audio à canaux multiples comme le son de la diffusion numérique 5,1 ch. Utilisez un câble coaxial audio Numérique pour connecter l'appareil aux périphériques audio numériques externes.



Connexion Composite Vidéo Analogique

La connexion composite vidéo analogique offre une qualité d'image standard pour les périphériques vidéo connectés à l'appareil. Si vous connectez sur la prise d'entrée composite vidéo (Y/VIDEO) de l'appareil, connectez les câbles audio aux prises d'entrée audio (G/D). Quand l'audio est monophonique, connectez seulement à la prise d'entrée audio G.



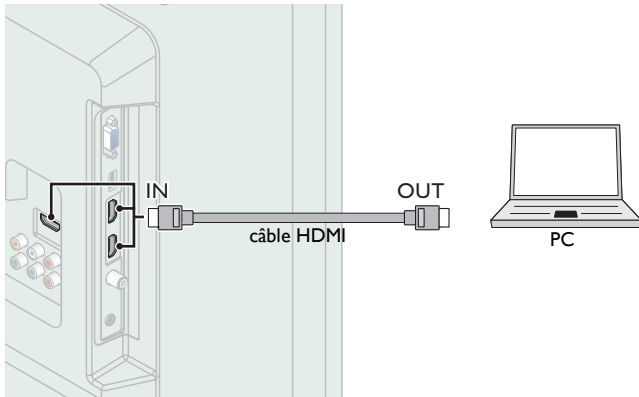
Remarque

- Pour cet appareil, le câble jaune doit être branché au Y (vert) des prises d'entrée Vidéo en Composante.
- À chaque fois que vous connectez à la prise d'entrée Composite Vidéo (Y/VIDEO), vous devez déconnecter les prises d'entrée Composant Vidéo (Pb et Pr). Si vous laissez ces prises connectées, cela peut provoquer une image instable.
- Le son est retransmis par le haut-parleur de gauche, mais pas par celui de droite. Utilisez un adaptateur mono vers stéréo (non fourni) pour que la reproduction du son provienne de tous les haut-parleurs internes.

Connexion PC

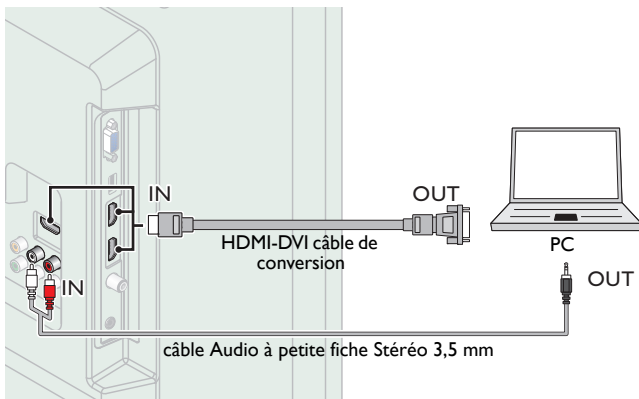
Connexion HDMI

Cet appareil peut être connecté à votre PC doté d'un port HDMI. Utilisez un câble HDMI pour cette connexion Numérique.



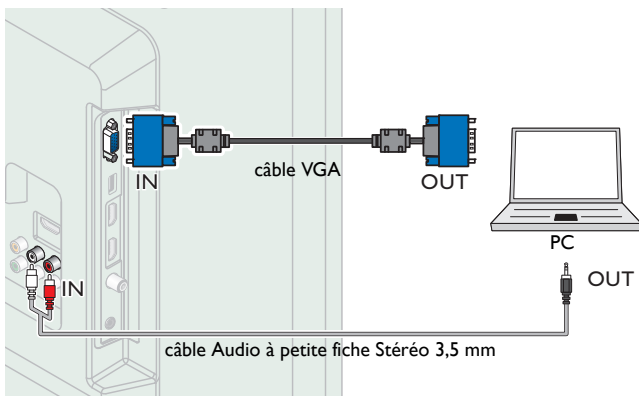
Connexion HDMI-DVI

Cet appareil peut être connecté à votre PC doté d'un port DVI. Utilisez un câble de conversion HDMI-DVI pour cette connexion vidéo numérique qui nécessite également un câble audio à petite fiche stéréo 3,5 mm pour les signaux Audio Analogiques.



Connexion VGA

Cet appareil est équipé d'une prise d'entrée PC. Si vous connectez cet appareil à votre PC, vous pouvez l'utiliser comme un moniteur de PC. Utilisez un câble de conversion VGA pour cette connexion vidéo qui nécessite également un câble audio à petite fiche stéréo 3,5 mm pour les signaux audio analogiques.



Les signaux suivants peuvent être affichés :

Format	Résolution	Fréquence de rafraîchissement
VGA	640 × 480	60Hz
SVGA	800 × 600	
XGA	1 024 × 768	
WXGA	1 280 × 768	
	1 360 × 768	
FHD*	1 920 × 1 080	

Les autres formats ou les signaux non-standard ne sont pas affichés correctement.

* 50PFL3708 / 46PFL3708 / 40PFL4708 / 40PFL1708 / 39PFL2708 seulement.

Remarque

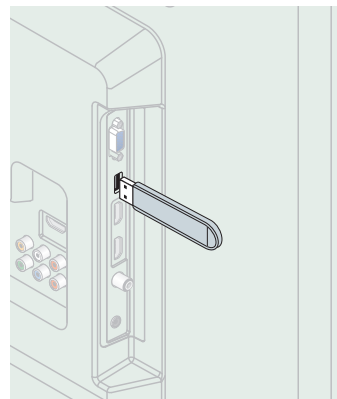
- Veuillez acheter un câble VGA ou HDMI-DVI doté d'une tore magnétique.
- Les opérations suivantes peuvent réduire le bruit.
 - Placez un tore magnétique sur le cordon d'alimentation de votre PC.
 - Débranchez le cordon d'alimentation de votre PC et utilisez la batterie intégrée.
- Utilisez un câble HDMI ayant le logo HDMI (un câble certifié HDMI). Le câble HDMI haute vitesse est recommandé pour une meilleure compatibilité.
- L'appareil accepte les signaux vidéo 480i, 480p, 720p, 1080i et 1080p.
- La connexion HDMI-DVI nécessite également des branchements audio séparés et les signaux audio sont convertis d'analogiques à numériques pour cette connexion.
- Le DVI n'affiche pas d'image 480i non conforme à la norme EIA/CEA-861/861B.

Clé USB

Cet appareil permet une lecture facile des fichiers image (JPEG) et vidéo (Motion JPEG).

Insérez la Clé USB dans la prise USB indiquée ci-dessous.

USB → p.32



Remarque

- L'appareil reconnaît seulement une Clé USB.
- N'utilisez pas de concentrateur USB ou de câble de rallonge pour connecter un lecteur de disque dur externe à l'appareil. (Non pris en charge.)
- Une Clé USB est toujours insérée directement dans cet appareil.
- Une Clé USB n'est pas fournie avec cet appareil.
- Nous ne garantissons pas que toutes les Clés USB puissent être prises en charge par cet appareil.
- Veillez à conserver une copie de sauvegarde des fichiers présents sur la Clé USB avant de les lire sur cet appareil. Nous déclinons toute responsabilité pour la perte ou la dégradation de données stockées sur votre Clé USB.
- Pour empêcher les fichiers de votre Clé USB d'être effacés, placez la languette coulissante de protection contre l'écriture dans la position de protection.
- Quand vous êtes prêt à retirer une Clé USB, éteignez d'abord l'appareil afin qu'il passe en mode veille pour éviter tout dommage pour vos données et pour l'appareil.
- Une Clé USB nécessitant son propre pilote ou un appareil avec un système spécial tel qu'un système à reconnaissance d'empreinte digitale n'est pas prise en charge.
- Cet appareil ne peut pas utiliser une Clé USB nécessitant une alimentation électrique externe (500mA ou plus).




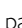

Ces opérations sont accessibles par la télécommande.
Certaines peuvent aussi être accessibles par les commandes de l'appareil principal lui-même.

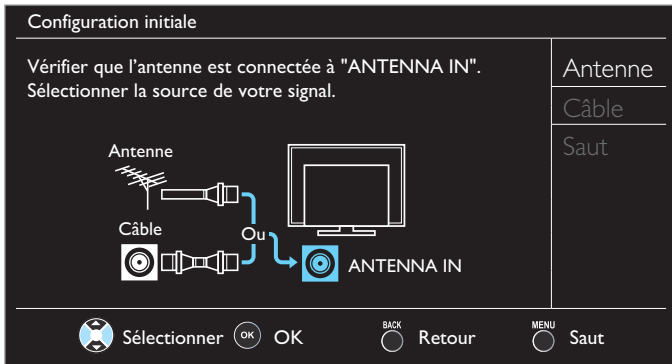
Configuration initiale

Cette section vous guide à travers les étapes de la configuration initiale de l'appareil, qui comprennent la sélection de la langue pour le menu sur écran, et le balayage automatique des chaînes, c'est-à-dire du balayage automatique et de la mémorisation des chaînes captées.

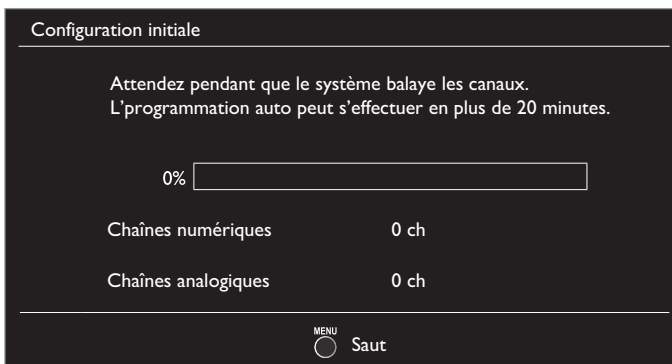
Avant de commencer :



Assurez-vous que l'appareil est relié à une antenne ou au câble.

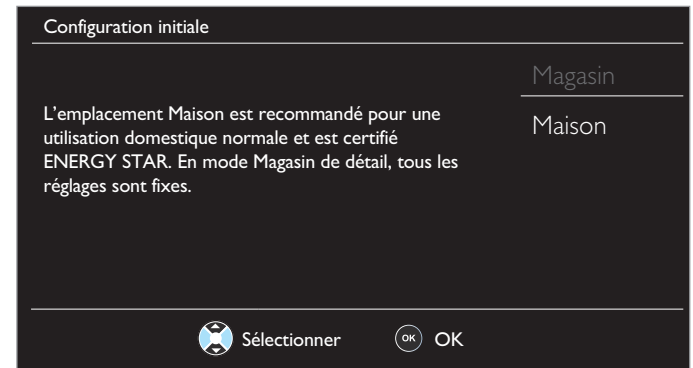
- 1 Une fois les connexions nécessaires effectuées, appuyez sur  pour allumer l'appareil.
 - La première mise sous tension de l'appareil peut demander quelques instants.
 - Le menu **Configuration initiale** apparaît automatiquement lorsque l'appareil est mis sous tension.
- 2 Utilisez   pour sélectionner la langue à l'écran parmi les choix (English / Español / Français) à droite de l'écran puis appuyez sur **OK**.
- 3 Utilisez   pour sélectionner les émissions de télévision provenant de l' **Antenne** or celles provenant du **Câble**, appuyez sur **OK**.



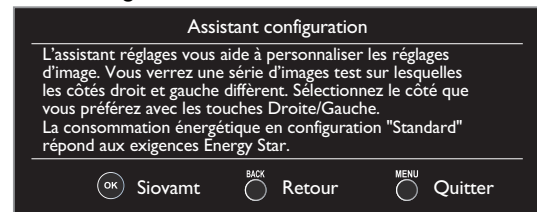
- Lorsque vous sélectionnez **Antenne**, le téléviseur détecte les signaux de l'antenne. Il recherche les chaînes DTV et la télévision Analogique disponibles dans votre région.
- Lorsque vous sélectionnez **Câble**, le téléviseur détecte les signaux provenant du câble. Il recherche les chaînes DTV, la télévision Analogique et Câble disponibles dans votre région.
- La **Programmation auto** commencera.





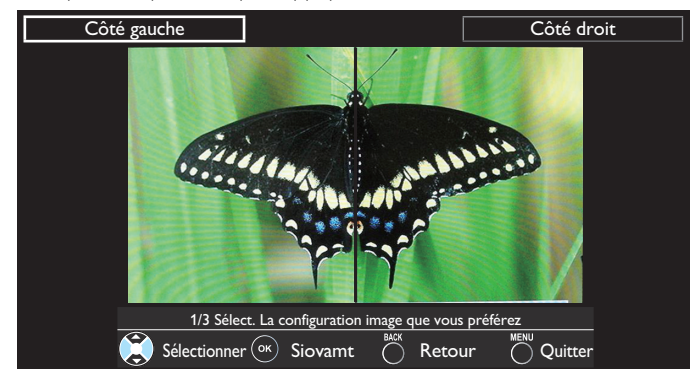
- 4 Utilisez   pour sélectionner la région souhaitée et appuyez sur **OK**. **Maison** répond aux exigences d'ENERGY STAR®.



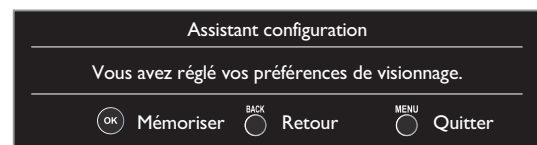
- Sélectionnez **Magasin**, l'appareil sera configuré avec un réglage prédéfini pour l'affichage en magasin. Avec ce réglage, la consommation d'énergie peut possiblement excéder les limites de la norme ENERGY STAR®.
 - Sélectionnez **Maison**, le rendement énergétique de l'appareil est optimisé pour une utilisation à domicile et vous pouvez régler la qualité de l'image et du son en fonction de vos préférences. Utilisez ce réglage pour retirer l'Étiquette E s'il est visible sur l'écran. → p.31
 - Une fois les réglages initiaux effectués, la chaîne mémorisée dotée du plus petit numéro ainsi qu'un message vous demandant de confirmer le réglage du lieu d'utilisation s'affichent sur l'écran du téléviseur.
- 5 Lorsque vous sélectionnez **Maison**, appuyez sur **OK** pour lancer **Assistant configuration**.



- 6 Appuyez sur  ou  3 fois pour sélectionner le côté des images que vous préférez, puis appuyez sur **OK**.





- 7 Appuyez sur **OK** pour arrêter **Assistant configuration**.



- Une fois les réglages initiaux effectués, la chaîne mémorisée dotée du plus petit numéro ainsi qu'un message vous demandant de confirmer le réglage du lieu d'utilisation s'affichent sur l'écran du téléviseur.
- Vous devez régler **Maison** dans l'étape 4. Autrement, les réglages pour l'**Image** et le **Son** que vous avez effectués ne sont pas mémorisés une fois que l'appareil passe en mode veille.

Suite à la page suivante.

Remarque

- Si vous ne recevez aucun signal de votre service de télévision par câble, contactez votre opérateur.
- Si vous appuyez sur  ou  pendant le balayage automatique des chaînes, ce paramétrage des chaînes de télévision sera annulé.
- La fonction de balayage automatique initiale des chaînes ne peut être exécutée qu'une seule fois, pour **Antenne** ou **Câble**. Lorsque vous modifiez la connexion (Antenne/ Câble), réglez de nouveau le paramètre **Programmation auto.** → p.24
- Si aucun signal n'est reçu par la borne d'antenne et qu'aucune commande n'est exécutée pendant plusieurs secondes après la mise sous tension de l'appareil, conseils utiles apparaît. Suivez les instructions qui apparaissent sur l'écran du téléviseur.

Configuration initiale

Pas de chaîne enregistrée.


Essayer programmation auto à nouveau?

Vérifiez si un câble est bien connecté à la prise "ANTENNA IN" à l'arrière du téléviseur, le procédé d'installation des chaînes recherche cette connexion. Avec une boîte câble ou une boîte satellite, vérifiez l'entrée connectée à la boîte et appuyer sur la touche SOURCE de la télécommande pour sélectionner la source d'entrée appropriée.

Recommencer

Plus tard



Sélectionner  OK



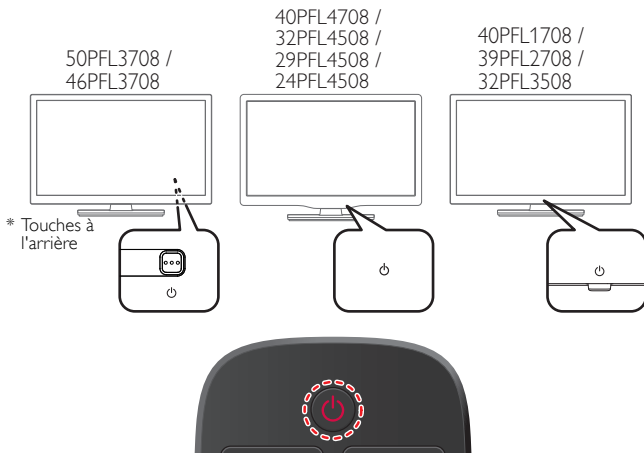
MENU Saut

Une fois la configuration initiale terminée...

- Si vous souhaitez effectuer une nouvelle recherche automatique des chaînes.
Programmation auto → p.24
- Vous pouvez ajouter les chaînes analogiques et câblées de votre choix non mémorisées par la fonction de recherche auto des chaînes.
Ajouter chaînes → p.25
- Si vous souhaitez modifier la langue.
Langue → p.31
- Si vous souhaitez modifier la région.
Région → p.31
- Si vous souhaitez restaurer le réglage de l'image.
Assistant configuration → p.23

4 Utilisation de votre téléviseur

Allumage de votre téléviseur et passage en mode veille



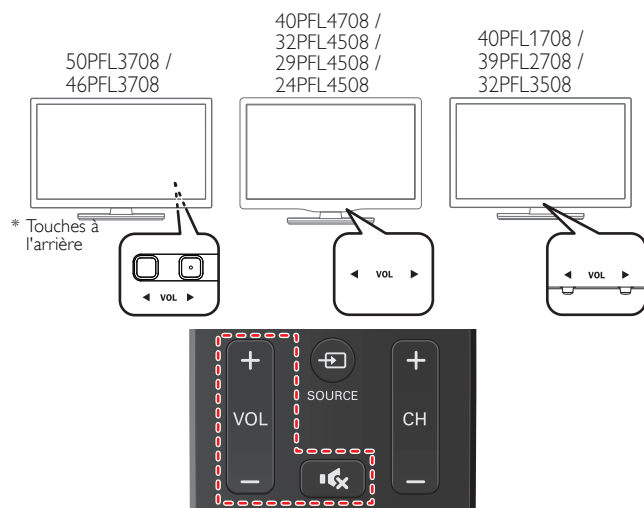
Pour allumer le téléviseur à partir du mode de mise en veille ou pour le mettre en veille

- Appuyez sur les touches (3 points en relief sur le panneau avant ou arrière) ou la télécommande.

Remarque

- La consommation d'énergie contribue à la pollution de l'eau et de l'air. Lorsque le cordon d'alimentation est branché, votre téléviseur consomme de l'énergie. Votre téléviseur a une consommation très faible d'énergie en mode veille.

Réglage du volume



Pour réduire ou augmenter le volume

- Appuyez sur **VOL** / (1 point en relief sur le panneau arrière ou sur le panneau avant) ou appuyez sur **VOL + / -** sur la télécommande.

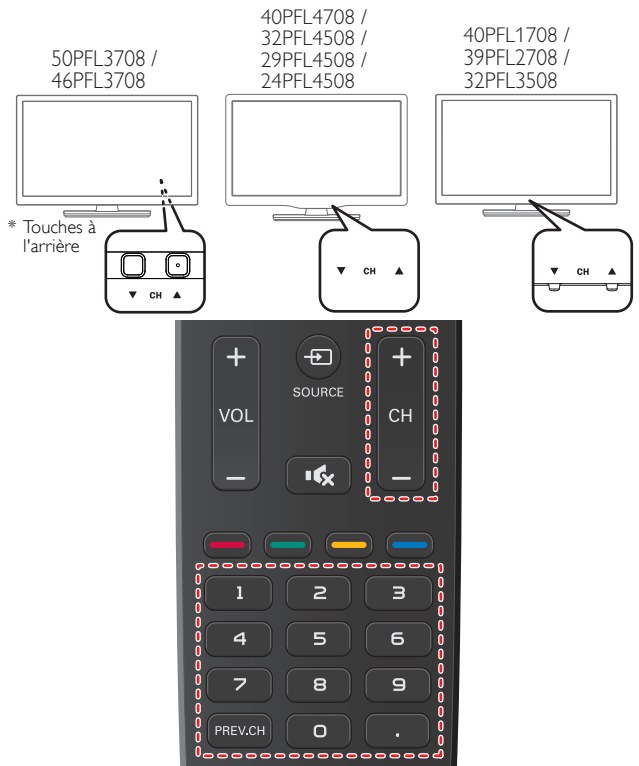
VOL : Volume Bas

VOL : Volume Haut

Pour activer ou désactiver la sourdine

- Appuyez sur sur la télécommande pour éteindre le son.
- Appuyez de nouveau sur ou utilisez **VOL + / -** pour rétablir le niveau de volume initial.

Changement de chaînes



Pour sélectionner les chaînes à l'aide de **CH** / ou **CH + / -**

- Appuyez sur **CH** (bas) / (haut - 1 point en relief sur le panneau arrière ou sur le panneau avant) ou appuyez sur **CH + / -** sur la télécommande.

Pour sélectionner les chaînes à l'aide des touches NUMÉRIQUES

L'utilisation d'un téléviseur numérique

- Pour les chaînes numériques, appuyez sur un nombre suivi d'un point « • », puis la chaîne secondaire correspondante.
- Lorsque vous sélectionnez la chaîne numérique 11,1 Assurez-vous d'appuyer sur le • avant d'entrer la chaîne secondaire.



L'utilisation d'un téléviseur câble/analogique

- Lorsque vous sélectionnez la chaîne câblée ou analogique 11



Appuyez **PREV.CH** pour revenir à la chaîne précédente.

Remarque

- Pour sélectionner des chaînes non mémorisées, utilisez les **touches NUMÉRIQUES**.
- Pas de Signal** apparaît sur l'écran du téléviseur une fois la diffusion de la chaîne secondaire terminée.
- Le message **Prog. audio seulement** apparaît sur l'écran du téléviseur lorsque vous recevez uniquement un signal audio.

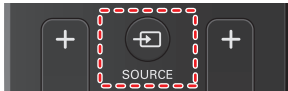
* Sur les téléviseurs de 46 po et 50 po, toutes les touches de contrôle sont situées à l'arrière (en bas, à droite) de l'appareil vu de l'avant.

Regarder des chaînes à partir d'un périphérique externe

Changer chaque mode d'entrée permet de basculer facilement du téléviseur (DTV ou la télévision Analogique) aux autres périphériques externes à l'aide de la télécommande lorsque ces périphériques sont connectés à l'appareil.

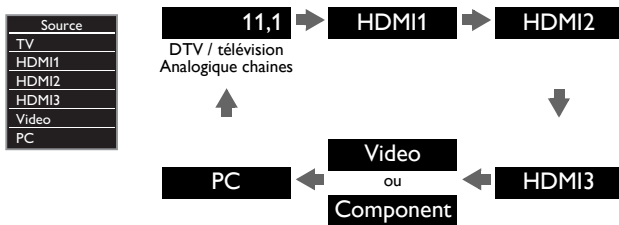
- 1 Allumez le décodeur ou le périphérique branché.
 - L'image provenant de votre décodeur ou le périphérique branché peut apparaître automatiquement à l'écran.

Si l'image ne s'affiche pas



Appuyez plusieurs fois sur **SOURCE** pour sélectionner le décodeur ou le périphérique branché et attendez quelques secondes jusqu'à ce que l'image s'affiche.

ex.)



- Appuyez sur **▲** pour inverser la direction des modes d'entrée.
- 2 Utilisez la télécommande de votre boîtier décodeur ou le périphérique branché pour sélectionner les chaînes.

Minuterie de veille

La minuterie de veille peut être réglée pour que l'appareil passe en mode veille après une certaine période.

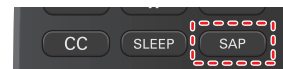


Appuyer sur **SLEEP** de façon répétitive pour changer la durée (de 30 minutes jusqu'à 120 minutes).

Sommeil 120min.

- Appuyez une fois sur **SLEEP** pour afficher la durée restante sur l'écran.
- Pour annuler la minuterie, appuyez plusieurs fois sur **SLEEP** jusqu'à ce que **Arrêt** apparaisse.

Changement du mode audio



L'utilisation d'un téléviseur numérique

- 1 Appuyez sur **SAP** pour afficher la langue actuellement sélectionnée et le nombre de langues disponibles.
- 2 Appuyez plusieurs fois sur **SAP** pour afficher les langues audio disponibles.

11.1
Anglais 1/3

Remarque

- Les langues disponibles varient d'une diffusion à l'autre.
- **Autre** s'affiche lorsque la langue audio n'est pas disponible ou lorsque les langues disponibles sont autres que l'Anglais, le Français ou l'Espagnol.

L'utilisation d'un téléviseur câble/analogique

- 1 Appuyez sur **SAP** pour afficher le mode audio actuellement sélectionnée.
- 2 Pendant la réception d'une diffusion des MTS, appuyez plusieurs fois pour parcourir les canaux audio disponibles.

11
SAP / STÉRÉO

ex.) Quand tous les modes sont disponibles



- STÉRÉO** : Émet l'audio stéréo
SAP : Émet la seconde piste audio
MONO : Émet l'audio mono

Options EasyLink

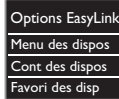
Si vous possédez des périphériques de notre marque (lecteur de disque Blu-ray ou graveur DVD) compatibles avec les fonctions EasyLink, connectez-les à cet appareil à l'aide d'un câble HDMI de manière à pouvoir contrôler les différents périphériques à partir de la télécommande de cet appareil.

Avant de commencer :



Vous devez régler Marche dans la Commande des dispositifs et la Commande de EasyLink. → p.30

Dans le cas contraire, LINK ne fonctionne pas, et ce, même si vous avez branchés des périphériques de notre marque à cet appareil.

- Appuyez sur  **OPTIONS** pour afficher le menu **Options EasyLink**.



Menu des dispo	Controls the menu of your connected EasyLink device.
Cont des dispo	Controls the top menu of your DVD or Blu-ray discs.
Favori des disp	Controls the pop-up menu of your Blu-ray discs.

- Utilisez   ou **OK** de la télécommande pour actionner les fonctions souhaitées de vos périphériques.

Remarque

- Il se peut que certaines fonctions EasyLink ne soient pas disponibles avec certains disques ou périphériques EasyLink.
- Vous devez brancher cet appareil aux périphériques de notre marque EasyLink et veillez à leurs réglages EasyLink (HDMI-CEC) soient aussi réglés à Marche.
- Nous ne pouvons garantir une interopérabilité à 100% avec d'autres marques d'appareils compatibles avec des périphériques HDMI.

Modifier le format de l'image

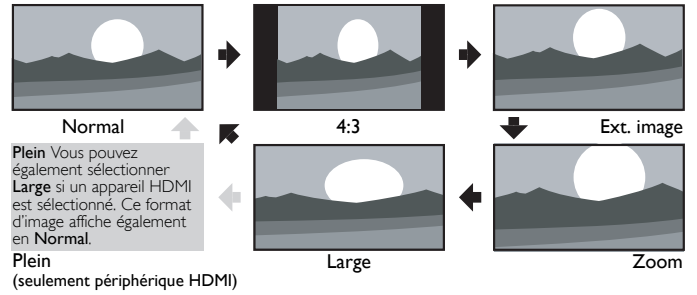
Les modes d'affichage peuvent être sélectionnés lorsque la station de diffusion envoie un signal vidéo 16:9 ou 4:3.

Trois types de modes d'affichage peuvent être sélectionnés lorsqu'un signal d'entrée provenant d'un PC est reçu.

Appuyez plusieurs fois sur **FORMAT** pour changer le format de l'image du téléviseur.

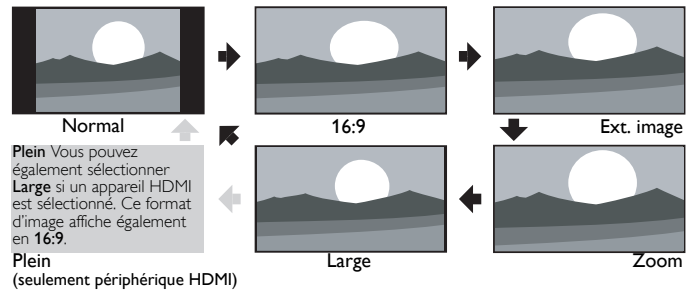


Pour un signal vidéo 16:9



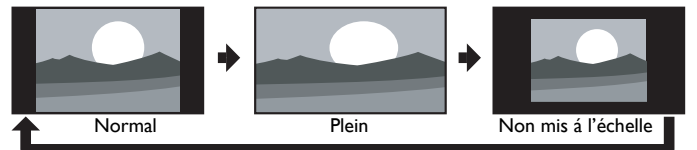
Normal	Affiche une image à sa taille originale.
4:3	Image réduite horizontalement. Des barres latérales apparaissent des deux côtés de l'écran.
Ext. image	Affiche une image 16:9 étirée verticalement de manière à remplir l'écran. Seul le haut de l'image est rogné.
Zoom	Affiche une image 16:9 à sa taille maximum sans modifier ses proportions horizontales et verticales.
Large	Affiche une image étirée horizontalement. Ce mode d'affichage rogne les côtés gauche et droit de l'image.

Pour un signal vidéo 4:3



Normal	Affiche une image à sa taille originale. Des barres latérales apparaissent des deux côtés de l'écran.
16:9	l'image est étirée horizontalement pour remplir l'écran.
Ext. image	Affiche une image 4:3 au format 16:9; l'image est étirée verticalement au niveau du haut de l'écran. Le haut de l'image est rogné.
Zoom	Affiche une image 4:3 au format 16:9; l'image est étirée verticalement afin de remplir l'écran. Le haut et le bas de l'image sont rognés.
Large	Affiche l'image avec le centre de celle-ci à la taille originale et les côtés étirés horizontalement pour remplir l'écran.

Pour un signal d'entrée PC




- Cet appareil peut également être connecté à votre PC doté d'un port DVI. Utilisez un câble de conversion HDMI-DVI pour cette connexion. Vidéo v qui nécessite également un câble de conversion de la mini prise stéréo 3,5 mm pour les signaux audio analogiques.
- Reportez-vous au signal vidéo 16:9 sur cette page si le PC a une prise de sortie HDMI.

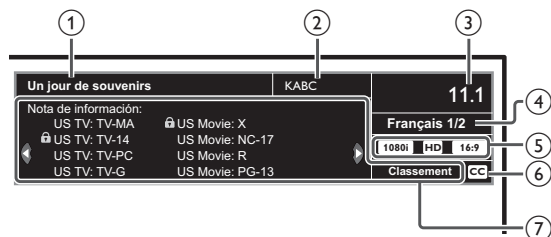
Normal	Affiche une image étirée de façon proportionnelle. Des barres latérales apparaissent des deux côtés de l'écran.
Plein	Affiche une image étirée de façon non proportionnelle pour remplir l'écran.
Non mis à l'échelle	Affiche une image à sa taille originale.

Information sur l'écran du téléviseur

Vous pouvez afficher sur l'écran du téléviseur la chaîne actuellement sélectionnée ou d'autres informations, telles que le format de l'image. Dans le mode numérique, les informations détaillées de diffusion pour la chaîne actuelle hors antenne telles que le titre de l'émission et les guides des émissions sont affichées.

1 Appuyez sur **INFO** .

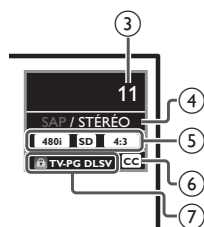
L'utilisation d'un téléviseur numérique



① Titre de l'émission

② Station émettrice

L'utilisation d'un téléviseur câble/analogique



③ Numéro de chaîne
Changement de chaînes → p.18

④ Changement de chaînes langage audio (DTV) / mode audio (la télévision Analogique)
Changement du mode audio → p.19

⑤ Format de l'image de l'émission
Modifier le format de l'image → p.20

⑥ CC (non disponible si les sous-titres sont réglés sur Arrêt)
Réglage des sous-titres → p.26

⑦ Classement surveillance parentale
Utilisation des fonctions de surveillance parentale → p.27

2 Appuyez sur **INFO**  pour cacher l'information

Remarque

- Quand le guide de l'émission est composé de plus de 4 lignes, utilisez ▲ ▼ pour faire défiler jusqu'aux lignes suivantes / précédentes.
- **Aucune description fournie.** s'affiche lorsque le guide des émissions n'est pas disponible.
- Lorsque le guide des émissions est affiché, la fonction de sous-titres est interrompue.
- En mode d'entrée externe, l'écran suivant s'affiche :
ex.) Lorsqu'un périphérique externe est branché à la prise d'entrée vidéo.



- L'affichage des informations disparaît automatiquement au bout de 5 secondes.

5 Utilisation avancée de votre téléviseur

Cette section présente un aperçu du menu principal qui s'affiche lorsque vous appuyez sur **⏠**.

Le menu principal comprend les options de configuration des fonctions ci-dessous.

Afficher le menu principal

- 1 Appuyez sur **⏠** pour afficher le menu principal.



Image	Assistant configuration	
Son	Image automatique	Préférentiel
Configuration	Rétroéclairage	18
Options	Contraste	50
Langue	Luminosité	30
USB	Couleur	30
	Teinte	0
	Netteté	2
	Réglages avancés	

- 2 Utilisez **▲▼** pour sélectionner le menu et un élément, puis appuyez sur **OK** ou utilisez **▲▼◀▶** pour déterminer les réglages.

Image

→ p.23

Réglage du mode de l'image ou personnalisation de la qualité de l'image selon vos préférences.

Son

→ p.24

Réglage du mode sonore, de l'égaliseur et de certaines autres fonctions sonores.

Configuration

→ p.24

Balayage des chaînes disponibles dans votre zone et visualisation des niveaux d'antenne.

Options

→ p.26

Réglage des sous-titres codés, du guide parental et d'autres fonctions utiles.

Langue

→ p.31

Vous pouvez choisir Anglais, Espagnol ou Français comme votre langue à l'écran.

USB

→ p.32

Vous pouvez regarder des fichiers d'images (JPEG) et de vidéos (Motion JPEG) stockés sur une Clé USB.

- 3 Une fois le réglage terminée, appuyez sur **⏠** ou **BACK** pour quitter.

Image

Avant de commencer :

Vous devez régler **Maison** dans **Région**. → p.31

Autrement, les réglages personnalisés d'image et de son ne sont pas mémorisés une fois que l'appareil est passé en mode veille.

- Appuyez sur et utiliser pour sélectionner **Image** puis appuyez sur **OK**.

Image	Assistant configuration	
Son	Image automatique	Préférentiel
Configuration	Rétroéclairage	18
Options	Contraste	50
Langue	Luminosité	30
USB	Couleur	30
	Teinte	0
	Netteté	2
	Réglages avancés	

- Utilisez pour sélectionner l'option que vous désirez régler, puis appuyez sur **OK**.

Assistant configuration	pour obtenir les meilleurs réglages possibles pour de l'image	
Image automatique	pour sélectionner le réglage de votre choix, et appuyez sur OK (Préférentiel, Standard, Éclatant, Sport, Film, Jeu et Eco) Lorsque vous réglez les paramètres suivants, Préférentiel est défini automatiquement.	
	Curseur	Curseur
Rétroéclairage	pour diminuer la consommation d'énergie	pour augmenter la luminosité du rétroéclairage
Contraste	pour réduire le contraste	pour augmenter le contraste
Luminosité	pour réduire la luminosité	pour augmenter la luminosité
Couleur	pour atténuer la couleur	pour accentuer la couleur
Teinte	pour accentuer le rouge	pour accentuer le vert
Netteté	pour adoucir	pour rendre plus net
Réglages avancés	pour sélectionner le réglage de votre choix, puis appuyez sur OK (Alignement des couleurs, Réduction du bruit, Active Control* ¹ , Capteur de lumière ambiante* ² , Black stretch, Contraste dynam. et Gamma)	

Remarque

- Ajuste le rétroéclairage pour obtenir la meilleure qualité d'image en ajustant dynamiquement l'intensité du rétroéclairage selon une condition d'éclairage dans la pièce quand **Active Control***¹ est réglé sur **Marche**. Veuillez vous assurer que l'éclairage de la pièce est stable et que le capteur de lumière n'est pas bloqué.

* 50PFL3708 / 46PFL3708 / 40PFL4708 seulement.

* 40PFL1708 / 39PFL2708 seulement.

- Vous pouvez régler une caractéristique sur la qualité de l'image dans **Réglages avancés**.

Image	Alignement des couleurs	Normal
Son	Réduction du bruit	Marche
Configuration*	Active control	Marche
Options	Black stretch	Marche
Langue	Contraste dynam.	Marche
USB	Gamma	Gamma 2

Alignement des couleurs	Mode température couleur	pour régler la température de la couleur à Préférentiel (Froid, Normal ou Chaud) Lorsque vous réglez les paramètres suivants, Préférentiel est défini automatiquement.	
		Curseur	Curseur
	Gain rouge	pour réduire le rouge dans le contraste	pour augmenter le rouge dans le contraste
	Gain vert	pour réduire le vert dans le contraste	pour augmenter le vert dans le contraste
	Gain bleu	pour réduire le bleu dans le contraste	pour augmenter le bleu dans le contraste
	Décalage rouge	pour réduire le rouge dans la luminosité	pour augmenter le rouge dans la luminosité
	Décalage vert	pour réduire le vert dans la luminosité	pour augmenter le vert dans la luminosité
Décalage bleu	pour réduire le bleu dans la luminosité	pour augmenter le bleu dans la luminosité	
Réduction du bruit	Arrêt	pour désactiver la réduction du bruit	
	Marche	pour réduire le bruit dans une image	
*Active Control	Arrêt	pour éteindre le Active Control	
	Ambi sur	Pour ajuster le rétroéclairage dynamique, en modifiant l'intensité de la lumière selon l'éclairage de la pièce, pour une meilleure qualité de l'image	
	Ambi hors	Pour ajuster le rétroéclairage en fonction du signal vidéo entrant pour une meilleure qualité de l'image	
*Capteur de lumière ambiante	Arrêt	pour éteindre le capteur de lumière ambiante	
	Marche	pour modifier automatiquement la clarté de l'image de l'écran du téléviseur en détectant le niveau de niveau d'éclairage de la pièce	
Black stretch	Arrêt	pour désactiver la suramplification du noir	
	Marche	pour augmenter le noir	
Contraste dynam.	Arrêt	pour désactiver le contraste dynamique	
	Marche	pour augmenter le contraste dans une image automatiquement	
Gamma	Gamma 1	pour modifier la réglage gamma	
	Gamma 2		
	Gamma 3		

* Cette pièce diffère selon le produit que vous avez.

50PFL3708 46PFL3708 40PFL4708	40PFL1708 39PFL2708	32PFL3508 32PFL4508 29PFL4508 24PFL4508
Active Control	Capteur de lumière ambiante	-

Son

Avant de commencer :

Vous devez régler **Maison** dans **Région**. → p.31

Autrement, les réglages personnalisés d'image et de son ne sont pas mémorisés une fois que l'appareil est passé en mode veille.

- Appuyez sur et utiliser pour sélectionner **Son**, puis appuyez sur **OK**.

Image	Bruit automatique	Standard
Son	Egaliseur	
Configuration	SRS TruSurround XT	Marche
Options	Nivelage auto du volume	Arrêt
Langue	Haut-parleurs du téléviseur	Marche
USB	Réglage audio	Stéréo

- Utilisez pour sélectionner l'option que vous désirez régler, puis appuyez sur **OK**.

Bruit automatique	pour sélectionner le réglage de votre choix, et appuyez sur OK . (Préférentiel, Standard, Éclatant, Sport, Film, Musique et Nouvelle) Lorsque vous réglez les paramètres suivants (Egaliseur , SRS TruSurround XT* , Incredible Surround* et Nivelage auto du volume), Préférentiel est défini automatiquement.
-------------------	---

Ajustez la qualité tonale pour chaque fréquence.

Egaliseur	Curseur	Curseur
	pour ajuster chaque niveau de la qualité tonale Appuyez sur BACK pour revenir au menu précédent.	

Ceci sélectionne les modes son pour plus de reproduction du son spatial ou ambiophonique.

*SRS TruSurround XT	Arrêt	pour mettre le SRS TruSurround XT® à Arrêt
	Marche	pour mettre le SRS TruSurround XT® à Marche

Incredible Surround vous offre un espace stéréophonique virtuel au travers de votre système stéréo existant à deux canaux.

*Incredible Surround	Arrêt	Effet naturel.
	Marche	Effet accentué.

* Cette pièce diffère selon le produit que vous avez.

- **SRS TruSurround XT** pour 40PFL4708, 39PFL2708, 32PFL3508, 32PFL4508, 29PFL4508, 24PFL4508
- **Incredible Surround** pour 50PFL3708, 46PFL3708, 40PFL1708

Cette fonction maintient un volume sonore constant en compensant les différences de volume sonore constatées entre les publicités et les programmes.

Nivelage auto du volume	Arrêt	pour désactive la mise à niveau automatique du volume
	Marche	pour réduit les différences de volume entre les publicités et les programmes de télévision

Vous pouvez sélectionner la sortie audio des haut-parleurs de l'appareil ou non. Si votre amplificateur est compatible HDMI et connecté à cet appareil au moyen d'un câble HDMI, certains réglages sonores (augmentation du volume, par exemple) peuvent être effectués à l'aide de la télécommande de cet appareil.

Haut-parleurs du téléviseur	Marche	le son sera émis par les haut-parleurs de l'appareil
	Arrêt	le son ne sera pas émis par les haut-parleurs de l'appareil
	Ht parl. EasyLink	pour sélectionner la sortie Audio de vos Appareils Compatibles EasyLink raccordés à l'aide des touches VOL + / - de la télécommande du téléviseur

Vous pouvez sélectionner la sortie audio pour un connecteur de sortie audio numérique.

Format de sortie numérique	Multicanal	pour émettre des signaux multiplex. (Lorsque l'audio du contenu est en PCM, il sera émis en PCM même si multiplex est sélectionné.)
	PCM	pour émettre de signaux PCM.

Vous pouvez régler le mode de sortie comme une valeur par défaut pour le mode son (la télévision Analogique seulement). Ce réglage n'est pas verrouillé lorsque vous modifier le mode de sortie à l'aide de la touche **SAP**. Référez-vous à **Changement du mode audio.** → p.19

Réglage audio	Stéréo	pour émettre en audio stéréo
	Mono	pour émettre en audio mono
	SAP	pour émettre la seconde piste audio

Configuration

Avant de commencer :

Assurez-vous que l'appareil est relié à une antenne ou au câble.

- Appuyez sur et utiliser pour sélectionner **Configuration**, puis appuyez sur **OK**.

Image	Programmation auto
Son	Liste chaînes
Configuration	Ajouter chaînes
Options	Antenne
Langue	
USB	

- Réglez les éléments suivants.

Programmation auto

Veillez à ce que le câble RF soit correctement connecté à l'appareil et à ce que vous soyez enregistré auprès de votre fournisseur de télévision par câble lorsque vous installez les chaînes du câble.

- Utilisez pour sélectionner **Programmation auto**, puis appuyez sur **OK**.

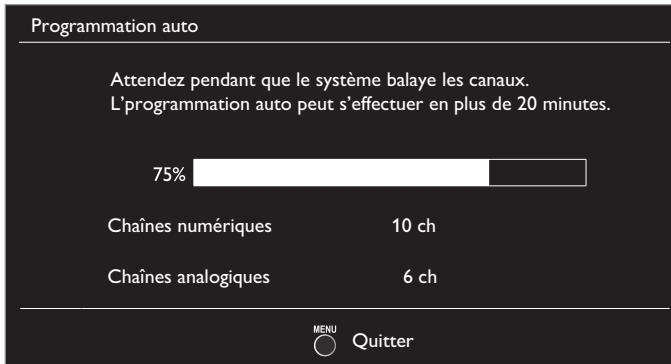
- Si vous exécutez **Programmation auto** alors que vous avez bloqué des chaînes, un message vous demandant d'entrer votre NIP apparaît. Entrez votre NIP pour terminer l'installation. Vous devez verrouiller la chaîne à nouveau après l'installation.

- Utilisez pour sélectionner une option appropriée, puis appuyez sur **OK**.
 - Lorsque **Antenne** est sélectionnée, le téléviseur détecte tout signal d'antenne. Il cherche les chaînes ATSC (numériques) et NTSC (analogiques) disponibles dans votre région.
 - Lorsque vous sélectionnez **Câble**, le téléviseur détecte les signaux provenant du câble. Il recherche les chaînes DTV, la télévision Analogique et Câble disponibles dans votre région.

Image	Programmation auto balaye à nouveau toutes les chaînes.	Retour
Son	L'programmation auto peut s'effectuer en plus de 20 minutes.	Antenne
Configuration		Câble
Options	Sélectionner la source de votre signal.	
Langue	Antenne	
USB	Câble	

Suite à la page suivante.

- Lorsque le balayage et la mémorisation des chaînes sont terminés, la chaîne ayant le plus petit numéro est affichée.



Remarque

- Après avoir réglé **Programmation auto**, utiliser **CH + / -** vous permet d'ignorer des émissions non disponibles automatiquement.
- Si vous ne recevez aucun signal de votre service de télévision par câble, contactez votre opérateur.
- Si vous appuyez sur ou pendant le balayage automatique des chaînes, ce paramétrage des chaînes de télévision sera annulé.
- Même si **Programmation auto** est terminé, le réglage des chaînes est perdu si le cordon d'alimentation est débranché avant que l'appareil passe en mode veille en appuyant sur .
- Le code NIP sera nécessaire une fois que vous aurez défini un code NIP dans **Utilisation des fonctions de surveillance parentale**. → p.27
- Pour modifier votre NIP, suivez les instructions fournies dans la section **Changez code**. → p.29

Liste chaînes

Les chaînes sélectionnées ici peuvent être ignorées lors de la sélection de la chaîne via la touche **CH + / -**.

Ces chaînes restent accessibles à l'aide **les touches NUMÉRIQUES**

- 1 Utilisez **▲ ▼** pour sélectionner **Liste chaînes**, puis appuyez sur **OK**.
- 2 Utilisez **▲ ▼** pour sélectionner la chaîne que vous désirez supprimer, puis appuyez sur **OK**.



- L'affichage de la chaîne qui a été supprimée devient sombre. Vous ne pouvez plus sélectionner cette chaîne en utilisant **CH + / -**.
- Pour réactiver une chaîne supprimée, utilisez **▲ ▼** et appuyez sur **OK**. Les chaînes enregistrées sont surlignées.
- Lorsque vous supprimez une chaîne principale, ses chaînes secondaires sont supprimées aussi.

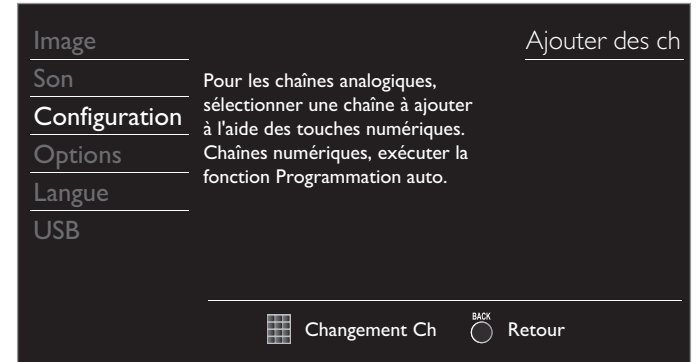
Remarque

- La chaîne ayant le **DTV** indiqué sur l'affichage est ATSC. Sinon, la chaîne est la télévision Analogique (NTSC).

Ajouter chaînes

Cette fonction vous permet d'ajouter les chaînes de télévision analogique ou du câble analogique hors service qui n'ont pas été ajoutées par le balayage automatique à cause des conditions de réception au moment du paramétrage initial.

- 1 Utilisez **▲ ▼** pour sélectionner **Ajouter chaînes**, puis appuyez sur **OK**.
- 2 Utilisez **les touches NUMÉRIQUES** pour entrer le numéro de la chaîne que vous voulez ajouter, puis appuyez sur **OK**.



Remarque

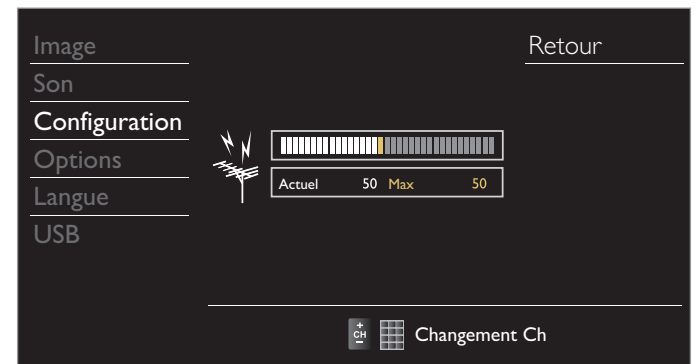
- Si le réglage se fait avec succès, **Ajoutée à la liste des chaînes** s'affiche.
- Si l'entrée externe est utilisée, il n'est pas possible d'enregistrer la chaîne et **Non disponible** s'affiche sur l'écran du téléviseur.
- Certaines chaînes ne peuvent pas être sélectionnées par **CH + / -**. Utilisez **les touches NUMÉRIQUES** pour sélectionner les chaînes mémorisées.

Vérification de l'antenne

L'utilisation d'un téléviseur numérique

Cette fonction vous permet de vérifier la force du signal numérique de chaque chaîne.

- 1 Utilisez **▲ ▼** pour sélectionner **Antenne**, puis appuyez sur **OK**.
- 2 Utilisez **les touches NUMÉRIQUES** ou **CH + / -** pour sélectionner la chaîne pour laquelle vous désirez vérifier la puissance du signal numérique capté par l'antenne.



Remarque

- Si la chaîne est réglée sur une chaîne analogique ou sur une entrée externe, vous ne pouvez pas vérifier l'état de l'antenne.

Options

- Appuyez sur **↑** et utiliser **▲▼** pour sélectionner **Options**, puis appuyez sur **OK**.

Image	Réglage des sous-titres	
Son	Verrouillage	
Configuration	Configurations du PC	
Options	EasyLink	
Langue	Région	Maison
USB	Etiquette E Amélioration du logiciel	

- Réglez les éléments suivants.

Réglage des sous-titres

Les sous-titres affichent la partie audio de l'émission en texte superposé sur l'image.

- Utilisez **▲▼** pour sélectionner **Réglage des sous-titres**, puis appuyez sur **OK**.

Image	Sous-titre	Arrêt
Son	Service sous-titres	CC-1
Configuration	Service sous-titres numériques	CS-1
Options	Style des sous-titres	
Langue		
USB		

- Utilisez **▲▼◀▶** pour sélectionner l'option que vous désirez régler, puis appuyez sur **OK**.

Vous pouvez choisir l'affichage de sous-titres.

Sous-titre	Arrêt	Les sous-titres sont n'affichés.
	Marche	Les sous-titres sont toujours affichés.
	En sourdine	Les sous-titres sont affichés lorsque le son est éteint.

Remarque

- Vous pouvez afficher les réglages de **Sous-titre** en appuyant sur **CC**.

L'utilisation d'un téléviseur numérique

Outre les sous-titres codés de base, DTV possède ses propres sous-titres codés appelés service de sous-titres numériques. Utilisez ce menu pour modifier les réglages du service de sous-titres numériques.

Service sous-titres numériques	CS-1 à CS-6	Sélectionnez un de ces services avant de changer toute autre option dans le menu Réglage des sous-titres . En temps normal, choisissez CS-1 .
--------------------------------	-------------	---

L'utilisation d'un téléviseur câble/analogique

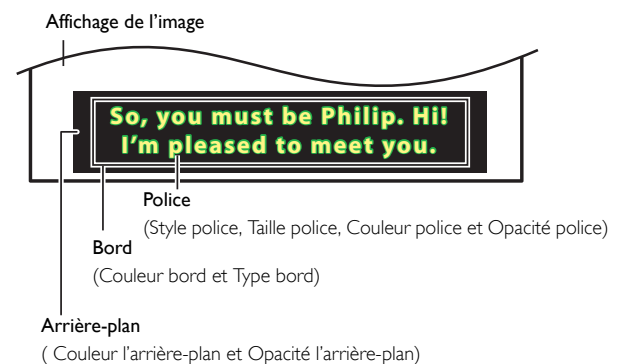
Service sous-titres	CC-1 et T-1	Les principaux services de sous-titres et de texte. Les sous-titres ou le texte s'affichent dans la même langue que le dialogue de l'émission (jusqu'à 4 lignes de texte sur l'écran du téléviseur).
	CC-3 et T-3	Servent de chaînes de données préférées. Le sous-titrage ou le texte est souvent une langue secondaire.
	(CC-2, CC-4, T-2, et T-4)	Rarement disponible les diffuseurs ne l'utilisent que dans des cas spéciaux, lorsque CC-1 et CC-3 ou T-1 et T-3 ne sont pas disponibles, par exemple.

- 3 modes d'affichage sont disponibles, suivant le type d'émission :

Paint-on	Affiche immédiatement les caractères saisis sur l'écran du téléviseur.
Pop-on	Affiche tous les caractères en même temps après leur mise en mémoire.
Roll-up	Affiche les caractères de manière continue, par défilement (max. 4 lignes).

Vous pouvez définir la taille, la police, la couleur, l'arrière-plan ainsi que d'autres caractéristiques du texte en sous-titrage.

Style des sous-titres	Police	Style police	Le style de police, la taille, la couleur et l'opacité des sous-titres codés peuvent être modifiés.
		Taille police	
		Couleur police	
		Opacité police	
	Arrière-plan	Couleur l'arrière-plan	La couleur du fond et l'opacité du sous-titre affiché peuvent être commutés.
		Opacité l'arrière-plan	
Bord	Couleur bord	La couleur de bord et le type du sous-titre affiché peuvent être commutés.	
	Type bord		



- Consultez les réglages que vous avez effectués dans la page suivante en vous reportant au coin supérieur droit de la fenêtre des paramètres affichée (toutes les sélections n'indiquent pas les différences sélectionnées).

Suite à la page suivante.

Remarque

- Les **Service sous-titres numériques** disponibles varient suivant les spécifications de diffusion.
- Le style des sous-titres ne sera pas mis en vigueur si Param. utilis est réglé à Arrêt.
- Il est possible que le sous-titrage ne soit pas proposé par le menu options de cet appareil lorsque vous regardez la télévision par décodeur du câble ou satellite. Dans ce cas de figure, vous devez utiliser le menu options du décodeur externe pour gérer les sous-titres.
- Les sous-titres n'emploient pas toujours une grammaire et une orthographe correctes.
- Ce ne sont pas toutes les émissions de télévision et tous les commerciaux publicitaires qui incluent les informations de sous-titres. Consultez le guide de programmation de télévision de votre région pour les chaînes de télévision et les heures des émissions sous-titrées codées. Les émissions sous-codées sont généralement indiquées dans l'horaire de télévision accompagnés de marques de service telles que **CC**.
- Les services de sous-titrage ne sont pas tous utilisés par une chaîne de télévision pendant la présentation d'un programme à sous-titrage codé.
- Le sous-titrage codé ne s'affichera pas si vous utilisez une connexion HDMI.
- Pour que les sous-titres s'affichent sur l'écran du téléviseur, il faut que le signal diffusé contienne des données de sous-titres.
- Les émissions de télévision et les annonces télévisées ne sont pas toutes sous-titrées ou ne possèdent pas tous les types de sous-titres.
- Il se peut que les sous-titres et les textes ne correspondent pas exactement à la voix émise par le téléviseur.
- Les changements de chaîne peuvent causer le retard des sous-titres pendant quelques secondes.
- Le réglage du volume ou la coupure du son peuvent causer le retard des sous-titres pendant quelques secondes.
- Il se peut que des abréviations, des symboles ou d'autres formes grammaticales abrégées soient utilisées pour que le texte n'accuse pas de retard par rapport à l'action qui se déroule sur l'écran. Il ne s'agit pas d'un dysfonctionnement.
- Les caractères des sous-titres ou du texte ne s'affichent pas pendant l'affichage du menu principal ou des fonctions.
- Si une case noire apparaît sur l'écran du appareil, cela signifie que les sous-titres sont réglés en mode texte. Pour effacer cette case, sélectionnez **CC-1**, **CC-2**, **CC-3** ou **CC-4**.
- Si l'appareil reçoit des signaux de mauvaise qualité, il se peut que les sous-titres contiennent des erreurs ou qu'aucun sous-titre ne soit disponible. Les causes possibles de mauvaise qualité des signaux sont :
 - Le brouillage causé par le démarrage d'un véhicule automobile
 - Le brouillage d'un moteur électrique
 - faiblesse du signal capté
 - La réception d'un signal multiplex (image fantôme ou scintillement de l'écran)
 - Perte de données et pixélisation (DTV seulement)
- En cas de coupure de courant, l'appareil garde en mémoire les réglages de sous-titres que vous avez choisis.
- Lorsque l'appareil reçoit un signal de lecture d'effets spéciaux (ex. : Recherche, Ralenti et Arrêt sur Image) depuis la chaîne de sortie vidéo du magnétoscope (ch3 ou ch4), il se peut qu'il n'affiche pas les bons sous-titres ou le bon texte.
- Le réglage EUT conforme à § 79,102 (e) est comme suit:
Police de caractères: Police non proportionnelle
Taille des caractères: Grande

Utilisation des fonctions de surveillance parentale

Vous pouvez empêcher vos enfants de regarder certaines émissions ou chaînes en verrouillant les contrôles du téléviseur et en utilisant les classements.

- Utilisez **▲ ▼** pour sélectionner **Verrouillage**, puis appuyez sur **OK**.

Image	Réglage des sous-titres	
Son	Verrouillage	
Configuration	Configurations du PC	
Options	EasyLink	
Langue	Région	Maison
USB	Étiquette E	--
	Amélioration du logiciel	

- Utilisez les **touches NUMÉRIQUES** pour saisir votre NIP à 4 chiffres.
 - Si vous n'avez pas encore défini votre NIP, saisissez **0, 0, 0, 0**.
 - Lorsque le NIP est correct, **Verrouillage** le menu Surveillance parentale s'affiche.

Suivez les instructions ci-dessous pour configurer chacune des options.

Image	Verrouillage de chaîne
Son	Verrou qualif. US ciné
Configuration	Verrou qualif. US TV
Options	Classement EN-CA
Langue	Classement FR-CA
USB	Taux régional
	Changez code

Remarque

- Lorsque vous sélectionnez un classement et le réglez sur ou , les classements plus élevés sont automatiquement bloqués. Les émissions à classement plus bas seront disponibles pour le visionnement.
- Si vous réglez le classement le plus élevé sur , tous les classements sont automatiquement réglés sur .
- Pour bloquer toute émission inappropriée, établissez vos limites dans **Verrou qualif. US ciné**, **Verrou qualif. US TV** et **Taux régional**.
- Le réglage de la surveillance parentale sera maintenu en cas de coupure électrique ou en cas de débranchement d'une durée supérieure à 10 secondes (par contre, le code NIP est réinitialisé à 0000).
- Utilisation des fonctions de surveillance parentale.** → p.27
- Taux régional** et **Effacer Taux régional** sont disponibles lorsque l'appareil reçoit un signal de diffusion numérique utilisant le nouveau système d'évaluation.
- Aux États-Unis, l'appareil peut télécharger la table des verrous de codes de région, si nécessaire.
- Les systèmes d'évaluation canadiens de cet appareil sont basés sur la norme CEA-766-A et sur la politique du CRTC.

Verrouillage de chaîne

Certaines chaînes ou certains modes d'entrée externes spécifiques peuvent être invisibles lorsque cette fonction est active.

- Utilisez **▲ ▼** pour sélectionner **Verrouillage de chaîne**, puis appuyez sur **OK**.
- Utilisez **▲ ▼** pour sélectionner des chaînes particulières ou une entrée externe, puis appuyez sur **OK** à plusieurs reprises pour passer de l'affichage au blocage.
 - indique que la chaîne ou la source d'entrée est verrouillée.
 - indique que la chaîne ou la source d'entrée n'est pas verrouillée.

Image	<input type="checkbox"/> HDMI1
Son	<input type="checkbox"/> HDMI2
Configuration	<input type="checkbox"/> HDMI3
Options	<input type="checkbox"/> Video
Langue	<input type="checkbox"/> PC
USB	<input type="checkbox"/> 40.1 DTV
	<input checked="" type="checkbox"/> 40.2 DTV

Réglage des classements de films et des émissions de télévision américains

Verrou qualif. US Ciné est le système de classement créé par MPAA. Verrou qualif. US TV est un accès contrôlé des émissions des personnes fondé sur le classement de leur âge et du contenu.

- 3 Utilisez ▲▼ pour sélectionner **Verrou qualif. US ciné** ou **Verrou qualif. US TV**, puis appuyez sur **OK**.
- 4 Utilisez ▲▼ pour sélectionner le classement désiré, puis appuyez plusieurs fois sur **OK** pour commuter entre vision et barré.
 - Pour verrou qualif. US TV, vous pouvez aussi spécifier des classements secondaires pour bloquer l'accès à des éléments spécifiques des émissions.
 - ou indique que le classement est verrouillé.
 - indique que le classement n'est pas verrouillé.

Verrou qualif. US ciné

Image	<input type="checkbox"/> Tous
Son	<input checked="" type="checkbox"/> NR
Configuration	<input type="checkbox"/> G
Options	<input type="checkbox"/> PG
Langue	<input type="checkbox"/> PG-13
USB	<input type="checkbox"/> R
	<input type="checkbox"/> NC-17
	<input type="checkbox"/> X

Verrou qualif. US TV

Image	<input type="checkbox"/> Tous
Son	<input checked="" type="checkbox"/> Aucune
Configuration	<input type="checkbox"/> TV-Y
Options	<input type="checkbox"/> TV-Y7
Langue	<input type="checkbox"/> TV-G
USB	<input type="checkbox"/> TV-PG
	<input type="checkbox"/> TV-14
	<input type="checkbox"/> TV-MA

Pour spécifier des classements secondaires

Dans le cas de **TV-Y7**, **TV-PG**, **TV-14**, ou **TV-MA**, vous pouvez aussi spécifier des classements secondaires pour bloquer l'accès à des éléments spécifiques des émissions. Pour spécifier les classements secondaires, suivez les étapes ci-dessous.

Utilisez ▲▼◀▶ pour sélectionner le classement désiré, puis appuyez plusieurs fois sur **OK** pour commuter entre et .

Image	<input type="checkbox"/> Tous	<input checked="" type="checkbox"/> (FV) Fantaisie Violence
Son	<input type="checkbox"/> Aucune	
Configuration	<input type="checkbox"/> TV-Y	
Options	<input checked="" type="checkbox"/> TV-Y7	
Langue	<input type="checkbox"/> TV-G	
USB	<input type="checkbox"/> TV-PG	
	<input type="checkbox"/> TV-14	
	<input type="checkbox"/> TV-MA	

Classements des émissions de télévision américains	Classement secondaire
TV-Y7	(FV) Fantaisie Violence
TV-PG	(D) Dialogue (L) Langue
TV-14	(S) Contenu sexuel (V) Violence
TV-MA	(L) Langue (S) Contenu sexuel (V) Violence

Remarque

- Les classements secondaires bloqués apparaissent à côté de la catégorie de cote principale dans le menu **Verrou qualif. US TV**.
- Il n'est pas possible de barrer un classement secondaire si la classement principale est réglée sur .
- Le changement d'une catégorie sur ou règle automatiquement toutes ses classements secondaires sur la même valeur (ou .

Classements de films américains	Classements des émissions de télévision américains	Description
Tous		Verrouillage de tous les classements incluant aucun classement
NR	Aucune	Aucun classement
–	TV-Y	Convient à tous les enfants
–	TV-Y7	Convient à tous les enfants de 7 ans et plus
G	TV-G	Général
PG	TV-PG	Surveillance parentale recommandée
PG-13	–	Ne convient pas aux enfants de moins de 13 ans
–	TV-14	Ne convient pas aux enfants de moins de 14 ans
R	–	Restreint, les moins de 17 ans doivent être accompagnés d'un parent ou d'un tuteur adulte
NC-17	–	Aucune personne de moins de 17 ans admise
X	TV-MA	Public adulte seulement

Classement EN-CA ou classement FR-CA

Vous pouvez sélectionner le classement pour la diffusion EN-CA ou FR-CA.

- Utilisez ▲ ▼ pour sélectionner **Classement EN-CA** ou **Classement FR-CA**, puis appuyez sur **OK**.
- Utilisez ▲ ▼ pour sélectionner le classement désiré, puis appuyez plusieurs fois sur **OK** pour passer de l'affichage au blocage.
 - indique que le classement est verrouillé.
 - indique que le classement n'est pas verrouillé.

Classement EN-CA	Classement FR-CA	Description
Tous		Verrouillage de tous les classements
E		Émissions exemptées
C	–	Pour tous les enfants
C8+	–	Pour les enfants âgés de 8 ans et plus
G		Général
–	8ans+	Déconseillé aux enfants de moins de 8 ans
PG	–	Surveillance parentale recommandée
–	13ans+	Déconseillé aux enfants de moins de 13 ans
14+	–	Déconseillé aux enfants de moins de 14 ans
–	16ans+	Déconseillé aux enfants de moins de 16 ans
18+	18ans+	Réservé aux adultes

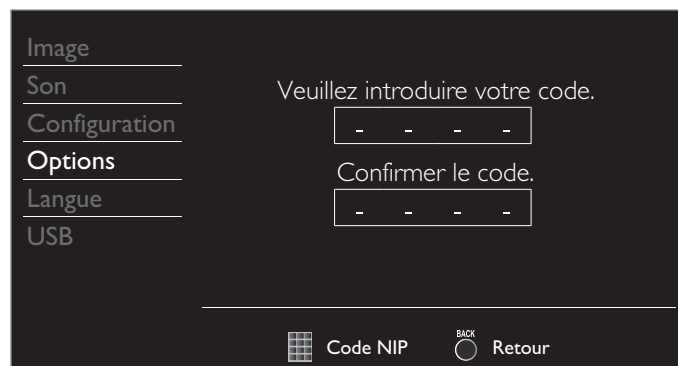
Remarque

- La puce antiviolençe permet de bloquer les programmes non classés conformément à « CEA-608-E sec. L3 ». Si l'option pour bloquer les émissions **NR**, **Aucune** ou **E** est utilisée dans **Verrou qualif. US ciné**, **Verrou qualif. US TV**, **Classement EN-CA** ou **Classement FR-CA**, en conséquence, « des résultats inhabituels peuvent se produire et l'appareil peut ne pas recevoir les bulletins d'urgence ou autres type de programmation » : Bulletins d'urgence (messages EAS, alertes météo et autres) / Émissions locales / Actualités / Politique / Annonces de service public / Religion / Sports / Météo.

Changez code

Le code NIP par défaut de l'appareil est 0000, mais vous pouvez définir votre propre NIP.

- Utilisez ▲ ▼ pour sélectionner **Changez code**, puis appuyez sur **OK**.
- Appuyez sur **les touches NUMÉRIQUES** pour saisir le nouveau code NIP à 4 chiffres.
 - Saisissez de nouveau le Code NIP dans l'espace **Confirmer le code**.



Remarque

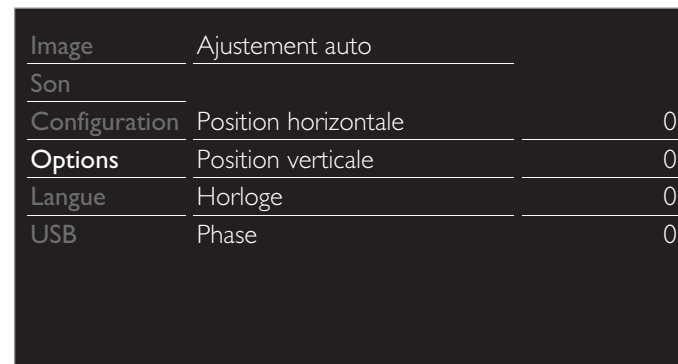
- Assurez-vous que le nouveau code NIP et le code NIP de confirmation sont identiques. S'ils sont différents, l'espace de saisie devient vide pour permettre de saisir à nouveau le code NIP.
- Votre code NIP est effacé et revient au code NIP par défaut (0000) quand une panne électrique survient.
- Si vous oubliez votre code NIP, débranchez le cordon d'alimentation, puis attendez 10 secondes pour le rebrancher. L'appareil réinitialisera du code NIP par défaut à 0000.

Configurations du PC

Cette fonction vous permet de régler la position de l'écran du PC, l'horloge et la phase pendant la réception d'un signal d'entrée provenant d'un PC.

Utilisez ◀ ▶ pour faire le réglage de **Horloge** afin de stabiliser l'écran du PC et celui de **Phase** afin d'améliorer l'écran du PC.

- Utilisez ▲ ▼ pour sélectionner **Configurations du PC**, puis appuyez sur **OK**.



- Utilisez ▲ ▼ pour sélectionner l'option que vous désirez régler; puis appuyez sur **OK**.

- La position horizontale/verticale, l'horloge et la phase de l'écran du PC se règlent automatiquement.

Ajustement auto	Sélectionnez si vous voulez régler automatiquement.	
	Curseur ◀	Curseur ▶
Position horizontale	pour déplacer l'écran du PC vers la gauche	pour déplacer l'écran du PC vers la droite
Position verticale	pour déplacer l'écran du PC vers le bas	pour déplacer l'écran du PC vers le haut
Horloge	pour diminuer la valeur de réglage	pour augmenter la valeur de réglage
Phase		

Remarque

- Vous risquez de ne pas obtenir un écran approprié si vous utilisez la fonction **Ajustement auto** avec certains signaux. Dans ce cas, réglez les paramètres manuellement.
- Réglez le paramètre **Phase** après avoir réglé correctement le paramètre **Horloge**.

EasyLink (HDMI CEC)

Cette fonction vous permet de faire fonctionner des périphériques de notre marque dotés de la fonction EasyLink lorsqu'ils sont connectés à cet appareil au moyen d'un câble HDMI. Vous devez brancher cet appareil aux périphériques de notre marque EasyLink et veillez à leurs réglages EasyLink (HDMI CEC) soient aussi réglés à Marche.

1 Utilisez ▲▼ pour sélectionner **EasyLink**, puis appuyez sur **OK**.

Image	EasyLink principal	Marche
Son	Arrêt auto. du dispositif	Marche
Configuration	Marche automatique téléviseur	Marche
Options	Commande des dispositifs	Marche
Langue	Liste des dispositifs	
USB		

2 Utilisez ▲▼◀▶ pour sélectionner l'option que vous désirez régler, puis appuyez sur **OK**.

Réglez Commande de EasyLink **Marche** ou **Arrêt**. Les réglages suivants seront grisés quand vous les mettez sur **Arrêt**.

EasyLink principal	Arrêt	Désactive toutes les fonctions EasyLink.
	Marche	Sélectionnez ce réglage si vous avez connecté un périphérique externe compatible avec la fonction EasyLink.

Vous pouvez régler votre appareil pour qu'il s'éteigne en verrouillant l'alimentation de l'appareil.

Arrêt auto. du dispositif	Arrêt	Votre périphérique EasyLink connecté reste allumé même si l'appareil passe en mode veille.
	Marche	Votre périphérique EasyLink connecté s'éteint automatiquement quand l'appareil passe en mode veille.

Cet appareil s'allume lorsqu'il détecte un signal de mise sous tension envoyé par l'un des périphériques EasyLink connectés.

Marche automatique téléviseur	Arrêt	Cet appareil reste en mode veille même si vous allumez votre périphérique EasyLink connecté.
	Marche	Cet appareil s'allume automatiquement lorsque vous mettez l'un des périphériques EasyLink connectés sous tension.

Certaines fonctions telles que la lecture d'un disque ou l'entrée dans un menu d'un périphérique connecté peuvent être contrôlées à partir de la télécommande.

Commande des dispositifs	Arrêt	Désactive les commandes du périphérique.
	Marche	PLAY ► / STOP ■ / FWD ►► / REV ◀◀ /  OPTIONS / ▲▼◀▶ / OK / BACK / les touches NUMÉRIQUES peuvent être utilisés pour contrôler vos périphériques fun-Link à partir de la télécommande de ce téléviseur.

Liste des dispositifs

Cette fonction vous permet de voir le nom des périphériques connectés.

Utilisez ▲▼ pour sélectionner le périphérique EasyLink de votre choix dans la liste affichée sur l'écran du téléviseur, et appuyez sur **OK**. Le EasyLink branché sera mis en marche si l'appareil est en mode de veille.



Réglage de votre emplacement à Maison

Vous pouvez régler le **Région** de votre téléviseur à **Maison** ou **Magasin**. Choisir **Maison** vous donne la possibilité de modifier comme vous le désirez les réglages pour l'image et le son prédéfinis.

1 Utilisez ▲▼ pour sélectionner **Région**, puis appuyez sur **OK**.

Image	Réglage des sous-titres	
Son	Verrouillage	
Configuration	Configurations du PC	
Options	EasyLink	
Langue	Région	Maison
USB	Étiquette E	--
	Amélioration du logiciel	

2 Utilisez ▲▼ pour sélectionner **Maison** ou **Magasin**, puis appuyez sur **OK**.

Magasin	L'appareil sera configuré avec un réglage prédéfini pour l'affichage en magasin. Dans ce réglage, la consommation d'énergie peut possiblement excéder les limites de la norme ENERGY STAR®.
Maison	Ce réglage est certifié ENERGY STAR®. Le rendement énergétique de l'appareil est optimisé pour une utilisation à domicile et vous pouvez régler la qualité de l'image et du son en fonction de vos préférences.

Remarque

- Vous devez régler **Maison**. Autrement, les réglages personnalisés d'image et de son ne sont pas mémorisés une fois que l'appareil est passé en mode veille.

Étiquette E

Lorsque vous réglez **Région** à **Magasin**, Étiquette E (étiquette électronique) s'affiche. Vous pouvez désactiver Étiquette E à l'aide de la procédure suivante.

1 Utilisez ▲▼ pour sélectionner **Étiquette E**, puis appuyez sur **OK**.

2 Utilisez ▲▼ pour sélectionner **Arrêt**, puis appuyez sur **OK**.

Arrêt	Vous pouvez désactiver le Étiquette E.
Haut	Étiquette E apparaît en haut de l'écran du téléviseur.
Bas	Étiquette E apparaît en bas de l'écran du téléviseur.

Remarque

- Si vous sélectionnez **Maison**, Étiquette E n'est pas affichée.

Langue

1 Appuyez sur **↑** et utilisez ▲▼ pour sélectionner **Langue**, puis appuyez sur **OK**.

Image		
Son	Select your menu language.	English
Configuration		
Options	Seleccione el idioma para el menú.	Español
Langue		
USB	Sélectionnez la langue du menu.	Français

2 Utilisez ▲▼ pour sélectionner **English**, **Español** ou **Français**, puis appuyez sur **OK**.

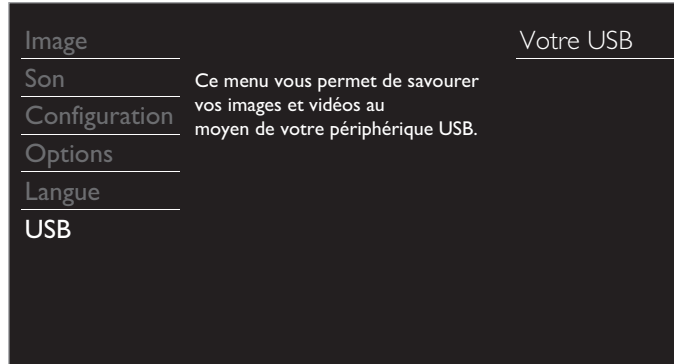
Remarque

- Si vous avez besoin du menu Français au lieu des menus English ou Español, appuyez sur **↑**. Utilisez ▲▼ pour sélectionner **Langue** ou **Idioma**, puis appuyez sur **OK**. Utilisez ▲▼ pour sélectionner **Français**, puis appuyez sur **OK**. Appuyez sur **↑** pour afficher le menu principal.

USB

Votre téléviseur est doté d'une prise USB qui vous permet de visualiser des photos ou regarder les fichiers Motion JPEG stockés sur un périphérique de la Clé USB.

- 1 Branchez la Clé USB dans la prise USB située sur le côté du téléviseur.
- 2 Appuyez sur **HOME** et utilisez **▲▼** pour sélectionner **USB**, puis appuyez sur **OK**.
 - La zone surlignée se déplace sur le nom de votre Clé USB; appuyez alors de nouveau sur **OK**.



- 3 Utilisez **▲▼** pour sélectionner **Image** ou **Video**, puis appuyez sur **OK**.
 - Les fichiers enregistrés conformément aux spécifications suivantes sont requis.

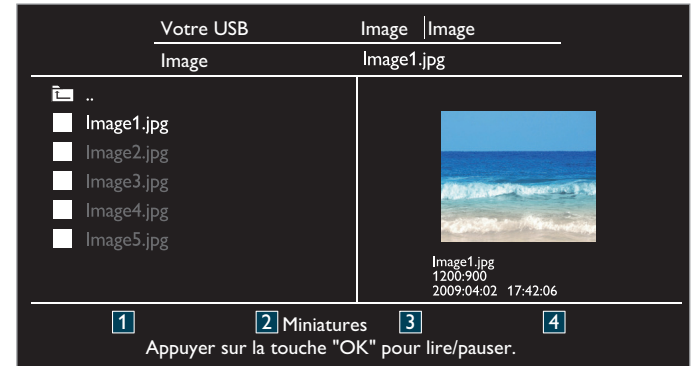
Image (JPEG)	Limite supérieure	24 Mpixel	
	Taille	320 x 240 (QVGA)	
Video (Motion JPEG)	Fréquence d'images	30 ips	
	Type d'audio	LPCM	Fréquence d'échantillonnage (32 kHz, 44,1 kHz ou 48 kHz)

Remarque

- Une capacité jusqu'à 2 Go (FAT16) ou 8 Go (FAT32) peut être prise en charge.
- Jusqu'à 10 000 fichiers ou 1 000 dossiers avec 19 hiérarchies peuvent être reconnus.
- Jusqu'à 255 caractères anglais peuvent être reconnus.
- Cet appareil ne prend pas en charge le MTP (Protocole de transfert de contenu multimédia).
- Cet appareil prend en charge les systèmes de fichiers FAT16 ou FAT32.
- Si le fichier n'est pas pris en charge, un message d'erreur apparaît.
- Quand la Clé USB n'est pas reconnue, essayez de la reconnecter.
- Nous ne pouvons être tenu responsable si votre Clé USB n'est pas pris en charge et nous n'accepterons aucune responsabilité quant à tout dommage causé à vos données sauvegardées ou à la perte de celles-ci.
- Pour empêcher les fichiers de votre clé USB d'être effacés, placez le volet coulissant de protection en position de protection.
- Assurez-vous de garder une copie de sauvegarde des fichiers originaux sur votre appareil avant de les lire sur celui-ci.
- Cet appareil ne reconnaît pas une clé USB qui nécessite un pilote spécial.
- Cet appareil ne permet pas l'utilisation d'une clé USB qui nécessite une alimentation externe (500 mA ou plus).
- Les noms de fichiers excédant 128 caractères ou comportant un point ne sont pas pris en charge sur cette télévision.
- Les fichiers JPEG progressifs ne sont pas pris en charge.
- Seuls les fichiers Motion JPEG dont l'extension est « .avi » peuvent être pris en charge. L'extension « .mov » n'est pas prise en charge.
- Pendant la lecture de Motion JPEG, « Pause », « Avancer » et « Reculer » ne fonctionnent pas sur cet appareil.

Image (JPEG)

- 1 Utilisez **▲▼** pour sélectionner le fichier désiré, puis appuyez sur **OK**.

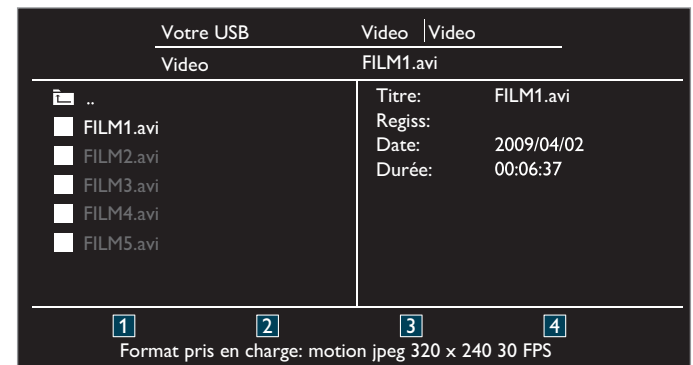


- Pour basculer entre **Liste** et **Miniatures**, appuyez chaque fois sur les touches **NUMÉRIQUES 2**.
- Cet appareil passe automatiquement au diaporama. Pour faire une pause ou lire le diaporama, appuyez sur **OK**.
- Utilisez les touches **NUMÉRIQUES (1 à 4)** pour voir les détails du fichier (**1**) ou changer les réglages suivants (**2 ~ 4**). Voir la description dans le tableau ci-dessous.

Fonction	Description
1 Plus de détail	Appuyez sur 1 pour afficher les informations détaillées relatives au fichier: Nom, Album, Date, Taille, et Siovamt. Appuyez de nouveau sur 1 pour supprimer les détails du fichier.
4 Lancer/Mont	Appuyez sur 4 ou OK pour démarrer le diaporama. Pendant que le diaporama est en marche, la fonction 2 suivante s'affiche.
2 Transitions	Appuyez sur 2 , puis utilisez ▲▼ pour sélectionner un mode de transition à partir de : Aucune, Fermé en fondu, Effacer:droite, Effacer:gauche, Effacer:haut, Effacer:bas, Boîte ouverture et Boîte fermeture.
3 Tempo défil.	Appuyez sur 3 , puis utilisez ▲▼ pour sélectionner un mode de transition à partir de : Court, Médium et Long.
4 Arrêt défilem	Appuyez sur 4 ou OK pour arrêter le diaporama. Pendant que le diaporama est arrêté, la fonction 2 suivante s'affiche.
2 Tourner	Chaque que vous appuyerez sur 2 , cela va entraîner une rotation de l'image de 90° dans le sens horaire.
3 Zoom	Appuyez sur 3 , puis utilisez ▲▼ pour sélectionner la puissance du zoom (1x, 2x ou 4x). Appuyez sur OK pour valider la puissance du zoom.

Video (Motion JPEG)

- 1 Utilisez **▲▼** pour sélectionner le fichier désiré, puis appuyez sur **OK**.



- Pour arrêter la lecture et revenir à la liste de fichiers, appuyez sur **BACK, OK** ou **CH +**.
- Appuyez sur **CH -** pour lancer la lecture à partir du début.

Fonction	Description
1 Plus de détail	Appuyez sur 1 pour afficher les informations détaillées relatives au fichier: Titre, Regiss, Date, et Durée. Appuyez de nouveau sur 1 pour supprimer les détails du fichier.

6 Mise à niveau du logiciel de votre téléviseur

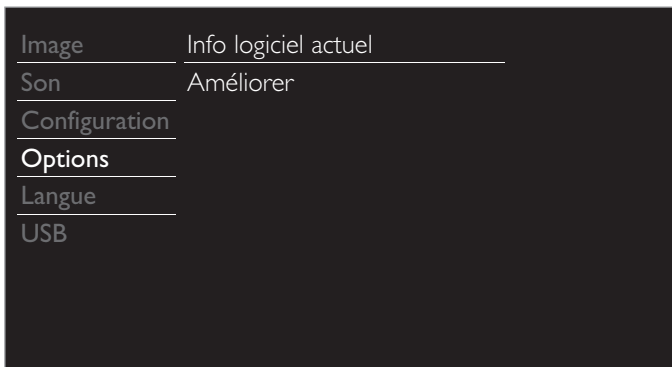
Philips tente constamment d'améliorer ses produits et nous vous recommandons fortement de mettre à niveau le logiciel de votre téléviseur lorsque des mises à niveau sont disponibles.

Le nouveau logiciel peut être téléchargé depuis notre site Web www.philips.com/support

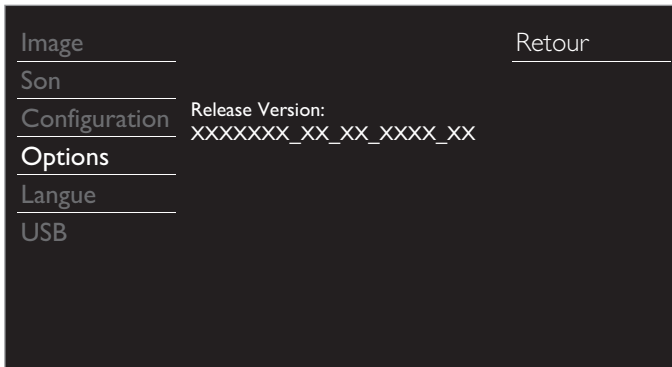
à l'aide du numéro de référence de votre téléviseur pour affiner votre recherche.

Vérification de la version actuelle de votre logiciel

- Appuyez sur **↑** et utiliser **▲▼** pour sélectionner **Options**, puis appuyez sur **OK**.
- Utilisez **▲▼** pour sélectionner **Amélioration du logiciel**, puis appuyez sur **OK**.



- Utilisez **▲▼** pour sélectionner **Info logiciel actuel**, puis appuyez sur **OK**.
 - La version et la description du logiciel actuel s'affichent.



Mise à niveau du logiciel

Vous pouvez mettre le logiciel à niveau au moyen d'une Clé USB.

Préparation de la mise à niveau du logiciel

Vous devrez disposer de l'équipement suivant :

- Un PC doté des fonctions de navigation Web.
- Un gestionnaire d'archives qui prend en charge le format ZIP (ex. Winzip pour Windows ou Stuffit pour Mac OS).
- Une Clé USB formatée et vierge.

Remarque

- Seule la mémoire portable formatée FAT/DOS est prise en charge.
- N'utilisez que les mises à niveau de logiciel disponibles sur le site Web de Philips.

Téléchargement du logiciel

Recherchez l'information et le logiciel associés à votre téléviseur, puis téléchargez sur votre ordinateur le fichier contenant la dernière mise à PC du logiciel.

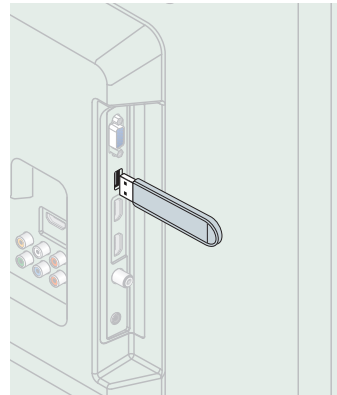
- Ouvrez un navigateur Web sur votre PC, puis allez au www.philips.com/support
- Entrez ensuite le numéro de modèle dans le champ « Type the Model Number... » (Saisissez le numéro du modèle...).
- Cliquez ensuite sur le logiciel que vous souhaitez télécharger.
 - Décompressez le fichier ZIP.
- Copiez le fichier mis à niveau dans le répertoire racine de la Clé USB.

Démarrer la mise à niveau du logiciel

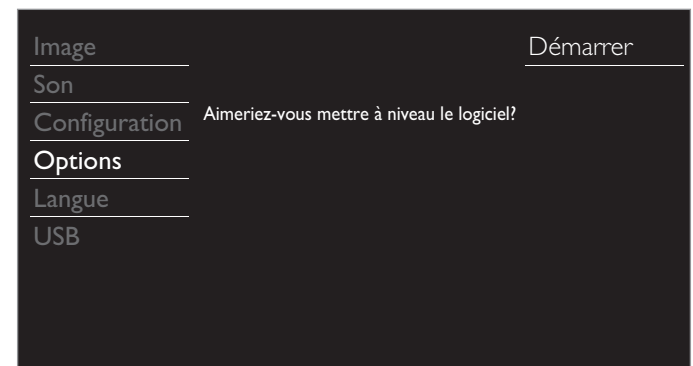
⚠ Avertissement

- N'appuyez sur aucun bouton lorsque la mise à niveau du logiciel est en cours.
- Ne retirez pas la Clé USB pendant la mise à niveau du logiciel.
- Si une erreur se produit durant la mise à niveau, réessayez la procédure ou veuillez contacter le centre d'appels pour de l'aide supplémentaires.

- Branchez votre Clé USB contenant le fichier mis à niveau dans la prise USB situé sur le côté du téléviseur.



- Appuyez sur **↑** et utiliser **▲▼** pour sélectionner **Options**, puis appuyez sur **OK**.
- Utilisez **▲▼** pour sélectionner **Amélioration du logiciel**, puis appuyez sur **OK**.
- Utilisez **▲▼** pour sélectionner **Améliorer**, puis appuyez sur **OK**.
- Lisez les directives à l'écran, puis confirmez que vous voulez poursuivre l'installation.




- Lorsque la mise à niveau du logiciel est complétée, appuyez sur **⏻** pour mettre l'appareil en mode Veille, retirez la Clé USB, puis appuyez à nouveau sur **⏻** pour allumer l'appareil.
 - Le téléviseur s'allume et contient le nouveau logiciel.

Pour une aide supplémentaire, veuillez contacter le centre d'appels.

7 Conseils utiles

FAQ

Question	Réponse
Ma télécommande ne fonctionne pas. Que dois-je faire?	<ul style="list-style-type: none"> • Vérifiez la connexion entre l'appareil principal et l'antenne ou le câble. • Vérifiez les piles de la télécommande. • Assurez-vous que rien ne fait obstacle entre la fenêtre du capteur infrarouge et la télécommande. • Testez la sortie du signal avec Vérification du signal infrarouge. → p.36 • Elle est correcte, il est possible que le capteur infrarouge ait un problème. • Pointez la télécommande directement vers la fenêtre du capteur infrarouge à l'avant de l'appareil. • Rapprochez-vous de l'appareil. • Réinsérez les piles en plaçant les pôles (signes +/-) dans le sens indiqué. • Lorsqu'un appareil équipé d'un système infrarouge (par exemple un PC) se trouve à proximité de ce appareil, il se peut qu'il interrompe le signal de la télécommande du appareil. Éloignez l'appareil équipé d'un système infrarouge de cet appareil, changez l'angle du capteur infrarouge ou éteignez la fonction de communication infrarouge.
Pourquoi le menu Configuration initiale apparaît-il à chaque fois que j'allume l'appareil?	<ul style="list-style-type: none"> • Connectez le câble coaxial RF directement à l'appareil et effectuez la configuration initiale. • Assurez-vous de réaliser la configuration initiale avant que l'appareil passe en mode de veille.
Pourquoi ne puis-je pas regarder certains émissions de télévision à signal RF?	<ul style="list-style-type: none"> • Programmation auto doit être effectuée lors de la première configuration de l'appareil ou s'il est déplacé en un endroit où certaines chaînes auparavant non disponibles sont diffusées. • Assurez-vous que Programmation auto est terminée. → p.24 • Il se peut que la chaîne sélectionnée ne soit pas en ondes. • Quand Programmation auto est interrompue et pas terminée, certaines chaînes ne peuvent pas être reçues. Veuillez à terminer la Programmation auto. → p.24 • La chaîne sélectionnée est bloquée par le paramètre Utilisation des fonctions de surveillance parentale. → p.27 • L'appareil nécessite l'utilisation d'une antenne. Une antenne interne (Numérique ou VHF / UHF), une antenne externe (Numérique ou VHF / UHF) ou un câble coaxial RF connecté à votre décodeur câble / satellite doit être branché(e) sur l'appareil.
Pourquoi les images provenant des appareils externes connectés n'apparaissent-elles pas?	<ul style="list-style-type: none"> • Vérifiez si le mode d'entrée correct est sélectionné en appuyant sur  SOURCE ou en utilisant CH + / -. Référez-vous à Regarder des chaînes à partir d'un périphérique externe. → p.19 • Vérifiez la connexion entre l'appareil principal et l'antenne ou le câble. • Lors de l'utilisation d'un câble de connexion Vidéo Composite, assurez-vous que les connecteurs Vert (Y), Bleu (Pb/Cb) et Rouge (Pr/Cr) sont connectés sur les prises colorées correspondantes de l'appareil.
Quand je saisis un numéro de chaîne, il change automatiquement.	<ul style="list-style-type: none"> • De nombreuses chaînes Numériques possèdent des numéros de chaînes optionnels. L'appareil remplace automatiquement les chiffres par ceux de la chaîne de télévision. Ces chiffres de base étaient utilisés pour les précédentes diffusions analogiques. (ex. entrée de la chaîne n° 30 change automatiquement à la chaîne n° 6,1)
Pourquoi les sous-titres n'apparaissent-ils pas entièrement ou sont-ils en retard par rapport au dialogue?	<ul style="list-style-type: none"> • Il arrive fréquemment que les sous-titres accusent du retard de quelques secondes par rapport au dialogue lors des diffusions en direct. La plupart des compagnies de production de sous-titres peuvent afficher les sous-titres des dialogues à une vitesse maximale de 220 mots par minute. Si le débit du dialogue est plus rapide, le texte est édité pour assurer que les sous-titres suivent le débit du dialogue sur l'écran du appareil.
Comment puis-je régler l'horloge?	<ul style="list-style-type: none"> • Il n'y a pas de fonction horloge sur cet appareil.
Je ne peux pas modifier le réglage Verrouillage, car mon code NIP ne fonctionne plus.	<ul style="list-style-type: none"> • Si une panne électrique survient pendant plus de 10 secondes, le réglage de la surveillance parentale est conservé, mais le code NIP revient au code par défaut 0000. Référez-vous à Utilisation des fonctions de surveillance parentale. → p.27

Dépannage

Si l'appareil ne fonctionne pas correctement lorsqu'il est utilisé selon les instructions de ce manuel,

Vérifiez les conseils de dépannage et toutes les connexions une fois avant d'appeler le service technique.

Mise en marche

Pas d'alimentation

- Assurez-vous que le cordon d'alimentation CA est branché.
- Vérifiez que la prise murale CA délivre la tension correcte; branchez un autre appareil électrique dans la prise murale afin de vous assurer que cette dernière fonctionne correctement.
- En cas de panne de courant, débranchez le cordon d'alimentation pendant 1 minute pour permettre à l'appareil de se réinitialiser.

Télécommande

Les boutons de commande ne fonctionnent pas.

- Appuyez sur une seule touche à la fois. NE PAS appuyer sur plusieurs touches à la fois.
- Assurez-vous qu'aucun des boutons de la télécommande n'est coincé en position enfoncée et que tous les boutons peuvent bouger librement.

La télécommande universelle ne fonctionne pas correctement.

- Référez-vous au guide de l'utilisateur de la télécommande universelle pour le code de Philips.

Image

L'appareil est allumé, mais aucune image n'est visible à l'écran.

- Vérifiez la connexion de l'antenne ou du décodeur de diffusion par câble / satellite.
- Vérifiez que tous les câbles de l'appareil sont connectés aux bonnes prises de sortie d'un périphérique tel qu'un enregistreur de disque Blu-ray/DVD.
- Vérifiez que le mode d'entrée choisi correspond bien à la prise d'entrée utilisée.
- Assurez-vous que votre ordinateur N'EST PAS en mode veille lorsque le mode d'entrée de l'appareil est défini sur PC. Appuyez sur n'importe quelle touche du clavier pour réactiver votre ordinateur.

Aucune couleur

- Regardez d'autres chaînes. Le problème peut être limité à la chaîne ou dû à la faible puissance du signal.
- Régler **Couleur** dans les paramètres **Image**. → p.23

Mais image médiocre, son OK

- Le brouillage électrique causé par d'autres appareils près du téléviseur peut affecter la qualité de l'image.
- Régler **Contraste** et **Luminosité** dans les paramètres **Image**. → p.23
- Regardez d'autres chaînes. Le problème peut être limité à la chaîne ou dû à la faible puissance du signal.
- Pour une qualité d'image optimale, regardez les émissions haute définition conçues pour écrans larges. Si vous n'avez pas accès à des programmes HD, regardez plutôt des programmes de définition standard.

L'écran émet du bruit ou des parasites.

- Lorsque les capacités de l'appareil dépassent celles du signal numérique diffusé, le signal est augmenté pour s'adapter aux capacités de l'appareil. Cela peut causer le bruit ou les parasites.

Une image inhabituelle apparaît et le téléviseur ne fonctionne pas.

- Appuyez d'abord sur la touche de mise en marche. Si cela ne règle pas le problème, appuyez d'abord sur la télécommande dans l'ordre suivant.

SLEEP → FORMAT → ► → ▲ → ▼ → ⏻

Image et son

Pas d'image ou de son

- Assurez-vous que l'appareil est allumé.
- Vérifiez que tous les câbles de l'appareil sont connectés aux bonnes prises de sortie d'un périphérique tel qu'un enregistreur de disque Blu-ray/DVD.
- Regardez d'autres chaînes. Le problème peut être limité à la chaîne ou dû à la faible puissance du signal.
- Débranchez le cordon d'alimentation et attendez environ 1 minute, puis rebranchez le cordon d'alimentation et rallumez l'appareil.
- Vérifiez la connexion de l'antenne ou du décodeur de diffusion par câble / satellite.
- Vérifiez que le mode d'entrée choisi correspond bien à la prise d'entrée utilisée.
- Assurez-vous que votre ordinateur N'EST PAS en mode veille lorsque le mode d'entrée de l'appareil est défini sur PC. Appuyez sur n'importe quelle touche du clavier pour réactiver votre ordinateur.
- Vérifiez que le son n'est pas réglé sur la sourdine. Appuyez sur **■** **X** pour afficher à l'écran la barre de volume et vérifier le réglage.
- Vérifiez que le volume n'est PAS réglé sur **0** ou **■** **X**. Si c'est le cas, utilisez **VOL + / -** pour régler au volume souhaité.

Les réglages des paramètres Image ou Son ne sont pas appliqués à chaque fois que l'appareil est allumé.

- Vous devez régler **Maison** dans **Région**. → p.31 Autrement, les réglages que vous avez effectués ne sont pas mémorisés une fois que l'appareil passe en mode veille.

L'image est déformée ou vous entendez un son inhabituel.

- L'appareil reçoit peut-être des interférences causées par des appareils électriques, des automobiles, des motocyclettes ou des éclairages fluorescents.
- Déplacez l'appareil pour vérifier si des interférences sont bien la cause du problème.

Image fantôme, lignes ou bandes sur l'image. (Téléviseur analogique - signal NTSC)

- Le brouillage électrique causé par d'autres appareils près du téléviseur peut affecter la qualité de l'image.
- Regardez d'autres chaînes. Le problème peut être limité à la chaîne ou dû à la faible puissance du signal.

Son

On entend aucun son, un son distordu ou le son est incorrect lors d'utilisation de connexions HDMI-DVI.

- Veillez à ce que les signaux audio analogiques provenant des périphériques HDMI-DVI soient connectés aux prises d'entrée audio analogiques (G/D).
- Lors d'utilisation du vidéo composite analogique, du vidéo composite analogique ou du vidéo VGA PC, assurez-vous que les connecteurs audio analogiques soient installés dans les prises d'entrée audio (G/D).

Mais son médiocre, image OK

- Regardez d'autres chaînes. Le problème peut être limité à la chaîne ou dû à la faible puissance du signal.
- Assurez-vous que le câble audio est branché correctement.

Vous changez de source d'entrée et le volume change.

- L'appareil garde en mémoire le dernier mode de réglage de volume.
- Si le volume de l'autre appareil est réglé plus bas ou plus haut, alors l'intensité sera modifiée.
- Assurez-vous que **Nivelage auto du volume** est réglé à **Marche**. → p.24

Écran

Vous changez de source d'entrée et la taille de l'écran change.

- Cet appareil garde en mémoire le dernier mode d'affichage utilisé lors de la dernière utilisation de la source considérée.

L'image affichée ne couvre pas la totalité de l'écran.

- Si vous utilisez l'appareil comme un moniteur PC, assurez-vous que les paramètres **Position horizontale** et **Position verticale** du menu **Configurations du PC** sont correctement réglés.
- Si vous regardez la télévision ou si vous utilisez l'entrée vidéo composite, vidéo composantes ou HDMI avec une résolution de 480i, appuyez plusieurs fois sur **FORMAT** pour faire défiler les différents modes d'affichage.

Marques de couleurs différentes sur l'écran du téléviseur

- Regardez d'autres chaînes. Le problème peut être limité à la chaîne ou dû à une pixélisation.

Sous-titres

Les sous-titres s'affichent sous forme de case blanche. Les sous-titres ne s'affichent pas même s'il s'agit d'une émission sous-titrée.

- Il se peut que le brouillage généré dans l'édifice ou que les conditions météorologiques rendent les sous-titres incomplets si vous regardez un téléviseur avec signaux Analogiques TV.
- Il se peut que le télédiffuseur réduise la longueur de l'émission pour insérer de la publicité.
- Le décodeur de sous-titres ne peut pas lire les informations des émissions ainsi raccourcies.

Une case noire s'affiche sur l'écran du téléviseur.

- Le mode texte est sélectionné pour les sous-titres. Pour des sous-titres, sélectionnez **CC-1**, **CC-2**, **CC-3** ou **CC-4**.

Remarque

- L'écran à cristaux liquides (LCD) est fabriqué pour durer de longues années. Il peut arriver que quelques pixels non actifs s'affichent en permanence sous forme de points bleus, verts ou rouges. Cela ne doit pas être considéré comme un vice de fabrication de l'écran à cristaux liquides (LCD).
- Certaines fonctions ne sont pas disponibles dans certains modes, mais cela n'est pas un dysfonctionnement. Lisez les explications de ce manuel pour plus de détails sur les opérations correctes.

8 Information

Glossaire

CEC (contrôle «inter-éléments»)

Ce protocole de liaison permet à votre appareil de communiquer avec nos différents appareils compatibles CEC et de contrôler automatiquement certaines fonctions. Nous ne pouvons garantir une interopérabilité de 100% avec d'autres marques d'appareils compatibles avec le protocole CEC.

Code NIP

Il s'agit d'un numéro à 4 chiffres qui donne accès aux fonctions de supervision parentale.

Dolby Digital

Il s'agit du système développé par Dolby Laboratories pour la compression du son Numérique. Il permet d'obtenir un son stéréo (2 canaux) ou l'audio à canaux multiples.

DTV (ATSC)

Il s'agit d'un acronyme de l'anglais « Advanced Television Systems Committee » et du nom donné aux normes de diffusion Numérique.

Etiquette E

Etiquette E présente les caractéristiques, les informations techniques, etc., sur ce téléviseur; affichées sur l'écran du téléviseur principalement utilisée par les détaillants. Précédemment, les informations se trouvaient sur une étiquette imprimée placée sur l'écran.

Format de l'image

La largeur de l'écran du téléviseur par rapport à sa hauteur. Les téléviseurs classiques ont un format 4:3 (autrement dit, l'écran du téléviseur est presque carré), contre un format 16:9 pour les modèles à écran large (l'écran du téléviseur est presque deux fois plus large que haut).

HDMI (interface multimédia haute définition)

De l'anglais « High-Definition Multimedia Interface », cette interface prend en charge, sur un seul câble, tous les formats audio/vidéo numériques non comprimés, y compris ceux d'un décodeur, d'un enregistreur de disque Blu-ray/DVD et d'un téléviseur numérique.

HDTV (télévision haute définition)

Il s'agit du format numérique ultime qui produit une image à haute résolution et une qualité d'image supérieure.

La télévision Analogique (NTSC)

Il s'agit d'un acronyme de l'anglais « National Television Systems Committee » et du nom donné aux normes actuelles de diffusion analogique. Les signaux la télévision Analogique hertziens ne sont plus utilisés par la plupart des grandes chaînes aux États-Unis.

SAP (seconde piste audio)

De l'anglais « Secondary Audio Program », il s'agit d'une seconde piste audio diffusé séparément de la piste audio principale. Cette piste audio sert de piste optionnelle dans les diffusions bilingues.

SDTV (télévision à définition standard)

De l'anglais « Standard Definition TV », il s'agit d'un format numérique standard dont la qualité équivaut à celle d'une image la télévision Analogique.

SRS TruSurround XT®

Cette technologie vous fait vivre une véritable expérience de son ambiophonique en immersion incluant des basses riches et des dialogues clairs à partir de seulement deux haut-parleurs.

Vidéo en Composante

Il s'agit d'un format de signal vidéo où chacune des 3 couleurs primaires (le rouge, le bleu et le vert) est transportée sur une ligne de signaux différente. Cela permet aux téléspectateurs d'obtenir une image aux couleurs très fidèles à l'original. Il existe plusieurs formats de signaux, dont Y/Pb/Pr et Y/Cb/Cr.

Entretien

Nettoyage du boîtier

- Essuyez le panneau avant et autres surfaces extérieures à l'aide d'un chiffon doux.
- N'utilisez jamais un solvant ou de l'alcool. Ne pulvérisez pas d'insecticide près de l'appareil. De tels produits chimiques peuvent endommager et décolorer les surfaces exposées.

Nettoyage du panneau

Essuyez le panneau de l'unité avec un chiffon doux. Avant de nettoyer le panneau, débranchez le cordon d'alimentation CA.

Réparation

Si votre appareil ne fonctionne plus, n'essayez pas de le réparer vous-même. Aucune pièce intérieure n'est réparable par l'utilisateur. Appelez le numéro gratuit d'assistance à la clientèle que vous trouverez sur la couverture de ce manuel pour localiser un centre de service autorisé.

Vérification du signal infrarouge

Si la télécommande ne fonctionne pas correctement, vous pouvez utiliser une caméra numérique ou celle d'un cellulaire pour voir si le signal infrarouge qu'il envoie est bien reçu par l'appareil.



À l'aide d'un appareil photo Numérique :

Pointez l'appareil photo Numérique vers la diode infrarouge de la télécommande à l'avant de celle-ci. Appuyez sur n'importe quelle touche de la télécommande et regardez l'écran de l'appareil photo. Si la lumière clignotante infrarouge apparaît, ceci signifie que la télécommande envoie bien un signal infrarouge.

Remarque: Certaines caméras ont un filtre infrarouge et n'afficheront pas le signal infrarouge.

9 Caractéristiques

Modèle n°	50PFL3708	46PFL3708	40PFL4708	40PFL1708	39PFL2708	32PFL3508	32PFL4508	29PFL4508	24PFL4508
Image									
Type	FHD (1920 x 1080 pixels 60Hz)					WXGA (1366 x 768 pixels 60Hz)			
Taille de la diagonale de l'écran / Rapport de format	49.5"/ 16:9	46.0"/ 16:9	40.0"/ 16:9		38.6"/ 16:9	31.5"/ 16:9		28.5"/ 16:9	23.6"/ 16:9
Angles de visionnement	176° (V) par 176° (H)	178° (V) par 178° (H)	176° (V) par 176° (H)	178° (V) par 178° (H)	176° (V) par 176° (H)	178° (V) par 178° (H)		176° (V) par 176° (H)	
Numérique intégré / Syntoniseur analogique	ATSC (numériques) / NTSC (analogiques)								
Son									
Mono, Stéréo	Mono, Stereo, SRS TruSurround XT® (for 40PFL4708, 39PFL2708, 32PFL4508, 32PFL3508, 29PFL4508, 24PFL4508) Mono, Stereo, Incredible Surround (for 50PFL3708, 46PFL3708, 40PFL1708)								
Puissance de sortie (Watts RMS)	10W x 2			8W x 2				5W x 2	
Égaliseur	5 bandes								
Convivialité									
Format de l'image	SD (4:3 Source) : Normal / 16:9 / Ext. image / Zoom / Large HD (16:9 Source) : Normal / 4:3 / Ext. image / Zoom / Large HDMI AV (4:3 Source) : Normal / 16:9 / Ext. image / Zoom / Large / Plein HDMI AV (16:9 Source) : Normal / 4:3 / Ext. image / Zoom / Large / Plein PC Source : Normal / Plein / Non mis à l'échelle (Référez-vous à HDMI AV (16:9 Source) si vous avez un PC qui a une sortie HDMI.)								
Diaporama	Fichiers JPEG uniquement								
Lecture vidéo	Motion JPEG 320 x 240, 30fps, et fichiers extension « .avi » uniquement								
Chaîne									
Couverture des chaînes	TVN terrestre (ATSC)		VHF: 2~13 UHF: 14~69 (chaque chaîne comporte ex. 2.1~2.9, 3.1~3.9, etc)						
	Analogique terrestre (NTSC)		VHF: 2~13 UHF: 14~69						
CATV (NTSC analogique)	2~13, A~W W+1~W+94 (analogiques W+1~W+84), A-5~A-1, 5A								
Système de syntonisation	Système de syntonisation synthétisé de fréquence de chaîne								
Accès aux chaînes	Clavier numérique pour accès direct, balayage programmable, chaîne et haut/bas.								
Connectivité									
Composant de l'entrée vidéo (Y/Pb/Pr)	1 prenant en charge les signaux vidéo : 480i/p, 720p, 1080i 60Hz								
Entrée vidéo composite (terminal vert en Y partagé avec le composant vidéo)	1								
Entrée HDMI	3								
	prenant en charge les signaux vidéo : 480i/p, 720p, 1080i @60Hz, 1080p @24/30/60Hz Pour signal d'entrée du PC jusqu'à FHD (1920 x 1080)					prenant en charge les signaux vidéo : 480i/p, 720p, 1080i @60Hz, 1080p @24/30/60Hz Pour signal d'entrée du PC jusqu'à WXGA (1366 x 768)			
Entrée audio G/D	1								
Entrée PC	via VGA, HDMI et HDMI-DVI + audio analogique G/D								
USB	1								
Sortie audio Numérique	1 prenant en charge Dolby Digital								
Sortie des écouteurs	1 1/8 pouces (3,5mm)								
Alimentation									
Alimentation	120V~ AC +/- 10%, 60Hz +/- 0,5%								
Température									
Température de fonctionnement	41 °F (5 °C) à 104 °F (40 °C)								

- Les caractéristiques sont sujettes à des modifications sans préavis.

10 Garantie

GARANTIE LIMITÉE PHILIPS UN (1) AN

COUVERTURE DE GARANTIE:

La provision pour garanties de PHILIPS se limite aux termes énumérés ci-dessous.

QUI EST COUVERT?

Philips garantit le produit au premier acheteur ou à la personne recevant le produit en cadeau contre tout défaut de matière ou de main d'œuvre conformément à la date d'achat originale (« Période de garantie ») d'un distributeur agréé. Le reçu de vente original indiquant le nom du produit ainsi que la date d'achat d'un détaillant agréé est considéré comme une preuve d'achat.

QU'EST-CE QUI EST COUVERT?

La garantie de Philips couvre les nouveaux produits contre tout défaut de matière ou de main d'œuvre et suivant la réception par Philips d'une réclamation valide dans les limites de la garantie. Philips s'engage, à son choix, à (1) réparer le produit gratuitement avec des pièces de rechange neuves ou remises à neuf, ou à (2) échanger le produit pour un produit neuf ou ayant été fabriqué à partir de pièces neuves ou usagées en bon état et au moins fonctionnellement équivalent ou comparable au produit d'origine dans l'inventaire actuel de Philips, ou à (3) rembourser le prix d'achat initial du produit.

Philips garantit les produits ou pièces de remplacement prévus sous cette garantie contre tout défaut de matière ou de main d'œuvre à partir de la date de remplacement ou de réparation pour une période de quatre-vingt-dix (90) jours ou pour la portion restante de la garantie du produit d'origine, la plus longue de ces couvertures étant à retenir. Lorsqu'un produit ou une pièce est échangée, tout article de rechange devient votre propriété et l'article remplacé devient la propriété de Philips. Lorsqu'un remboursement est effectué, votre produit devient la propriété de Philips.

Remarque : tout produit vendu et identifié comme étant remis à neuf ou rénové porte une garantie limitée de quatre-vingt-dix (90) jours.

Un produit de remplacement ne pourra être envoyé que si toutes les exigences de la garantie ont été respectées. Tout manquement de répondre à toutes les exigences pourra entraîner un délai.

CE QUI N'EST PAS COUVERT - EXCLUSIONS ET LIMITATIONS:

Cette garantie limitée ne s'applique qu'aux nouveaux produits fabriqués par ou pour Philips pouvant être identifiés par la marque de commerce, le nom commercial ou le logo qui y sont apposés. Cette garantie limitée ne s'applique à aucun produit matériel ou logiciel non Philips, même si celui-ci est incorporé au produit ou vendu avec celui-ci. Les fabricants, fournisseurs ou éditeurs non-Philips peuvent fournir une garantie séparée pour leurs propres produits intégrés au produit fourni.

Philips ne saurait être tenu responsable de tout dommage ou perte de programmes, données ou autres informations mis en mémoire dans tous médias contenus dans le produit ou de tout produit ou pièce non-Philips non couvert par cette garantie. La récupération ou réinstallation des programmes, données ou autres informations n'est pas couverte par cette garantie limitée.

Cette garantie ne s'applique pas (a) aux dommages causés par un accident, un abus, un mauvais usage, une négligence, une mauvaise application ou à un produit non-Philips, (b) aux dommages causés par un service réalisé par quiconque autre que Philips ou qu'un centre de service agréé de Philips, (c) à un produit ou pièce ayant été

modifié sans la permission écrite de Philips, ou (d) si tout numéro de série de Philips a été supprimé ou déformé, ou (e) à un produit, accessoire ou produit non durable vendu « TEL QUEL » sans garantie de quelque description que ce soit par l'inclusion de produits remis à neuf Philips vendu « TEL QUEL » par certains détaillants.

Cette garantie limitée ne couvre pas:

- les frais d'expédition pour le renvoi du produit défectueux à Philips.
- les frais de main-d'œuvre pour l'installation ou la configuration du produit, le réglage des commandes sur le produit du client ainsi que l'installation ou la réparation du système d'antenne/source sonore externe au produit.
- la réparation du produit et/ou le remplacement des pièces à cause d'une mauvaise installation ou entretien, d'un raccordement à une alimentation électrique incorrecte, d'une surtension temporaire, de dommages occasionnés par la foudre, d'une rémanence de l'image ou de marques à l'écran résultant de l'affichage d'un contenu stationnaire fixe pour une période de temps prolongée, de l'aspect esthétique du produit causé par une usure normale, d'une réparation non autorisée ou de toute autre cause non contrôlable par Philips.
- tout dommage ou réclamation pour des produits non disponibles à l'utilisation ou pour des données perdues ou logiciel perdu.
- tout dommage causé par un mauvais acheminement du produit ou par un accident encouru lors du renvoi du produit à Philips.
- un produit nécessitant une modification ou adaptation afin de permettre l'utilisation dans tout pays autre que celui pour lequel il était désigné, fabriqué, approuvé et/ou autorisé ou toute réparation du produit endommagé par ces modifications.
- un produit utilisé à des fins commerciales ou institutionnelles (y compris mais non de façon limitative les fins de location).
- un produit perdu lors de l'expédition sans preuve signée de la réception.
- tout manquement d'exploiter le produit selon le manuel de l'utilisateur.

POUR OBTENIR DE L'AIDE AUX ÉTATS-UNIS, AU CANADA, À PUERTO RICO OU AUX ÎLES VIERGES AMÉRICAINES ...

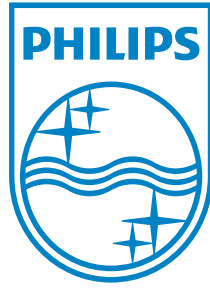
Communiquez avec le centre de service à la clientèle de Philips au: 1-866-309-5962

LA RÉPARATION OU LE REMPLACEMENT CONFORMÉMENT À CETTE GARANTIE CONSTITUE LE SEUL REMÈDE POUR LE CONSOMMATEUR. PHILIPS N'EST AUCUNEMENT RESPONSABLE DE TOUT DOMMAGE ACCESSOIRE OU INDIRECT RÉSULTANT DE LA VIOLATION DE TOUTE GARANTIE EXPRESSE OU IMPLICITE SUR CE PRODUIT. SAUF DANS LA MESURE INTERDITE PAR LES LOIS APPLICABLES, TOUTE GARANTIE IMPLICITE DE QUALITÉ LOYALE ET MARCHANDE OU D'UTILITÉ PARTICULIÈRE DU PRODUIT EST LIMITÉE DANS LE TEMPS À LA DURÉE DE CETTE GARANTIE.

Certains états ne reconnaissent pas l'exclusion ou la limitation de la responsabilité pour dommages indirects ou accessoires, ou autorisent des limitations sur la durée d'une garantie implicite, il est donc possible que les limitations ou exclusions mentionnées ci-dessus soient sans effet dans votre cas.

Cette garantie vous donne des droits légaux spécifiques. Il est possible que vous bénéficiiez de droits supplémentaires variant d'un État/Province à l'autre.

P&F USA, Inc. PO Box 2248, Alpharetta, GA 30023-2248



P&F USA, Inc.
PO Box 2248, Alpharetta, GA 30023-2248

P&F Mexicana, S.A. de C.V.
Av. La Palma No. 6, Col. San Fernando La Herradura.
Huixquilucan, Edo. de México. C.P. 52787