

PHILIPS

AVENT

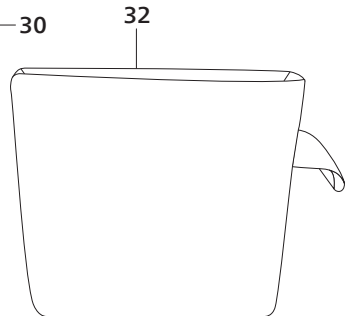
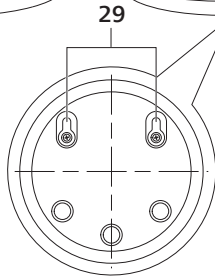
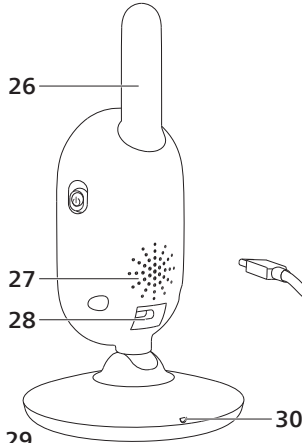
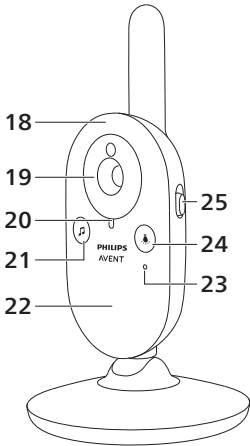
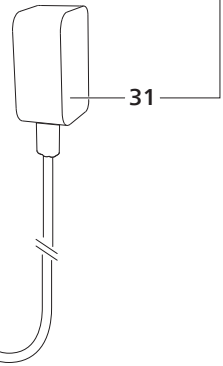
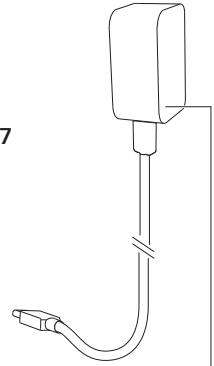
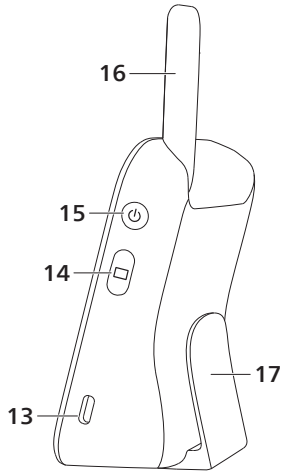
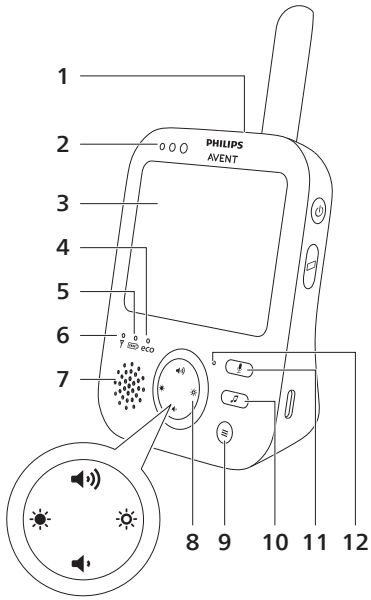
SCD892



Käyttöopas

Sisältö

Johdanto.....	4
Yleiskuvaus.....	4
Tärkeitä turvallisuustietoja.....	5
TÄRKEÄÄ	5
Käyttöönoton valmistelu.....	7
Lapsen yksikkö	7
Vanhemman yksikkö	7
Turvallisuuspäivitysten säännökset	8
Itkuhälyttimen käyttö	9
Vanhemman yksikön ja lapsen yksikön yhdistäminen	9
Itkuhälyttimen sijoittaminen.....	10
Toiminnot ja asetukset.....	12
Äänenvoimakkuus	12
Kirkkaus	13
Äänenvoimakkuuden merkkivalot.....	13
Tilat	14
Yövalo.....	17
Rauhoittavat äänet.....	18
Puhe.....	20
Valikon toiminnot	20
Vyöpidike.....	26
Matkasuojus	27
Puhdistus ja huolto	27
Säilytys	28
Tarvikkeiden tilaaminen	29
Kierrätys.....	29
Ympäristötietoja.....	29
Sisäisen ladattavan akun poistaminen	29
Tuki.....	29
Usein kysytyt kysymykset	30
seinätelineeseen.....	36



31

Johdanto

Onnittelut tekemäsi ostoksen johdosta ja tervetuloa Philips Avent -käyttäjäksi! Käytä hyväksesi Philips Avent -tuki ja rekisteröi tuote osoitteessa www.philips.com/welcome.

Videonäyttöllinen Philips Avent -itkuhälytin antaa kuvaa ja valvoo ympäri vuorokauden, minkä ansiosta näet lapsesi päivin ja öin missä tahansa kotona. Uusimman digitaalisen tekniikan ansiosta kuulet ja näet lapsesi selkeästi. Tämä lisää turvallisuuden tunnetta ilman, että häiritset lapsen unta toistuvilla tarkastuskäynneillä lapsen huoneessa.

Yleiskuvaus

- 1 Vanhemman yksikkö
- 2 Äänenvoimakkuuden merkkivalot
- 3 Näyttö
- 4 Eco-merkkivalo
- 5 Akun latauksen merkkivalo
- 6 Yhteyden merkkivalo
- 7 Kaiutin
- 8 Ohjauspainike (valikko/äänenvoimakkuus/kirkkaus)
- 9 Valikkopainike
- 10 Rauhoittavien äänten painike
- 11 Puhepainike
- 12 Mikrofoni
- 13 Verkkolaitteen liitäntä
- 14 Tilapainike
- 15 Virtapainike
- 16 Antenni
- 17 Vyöpidike
- 18 Lapsen yksikkö
- 19 Kamera
- 20 Virran merkkivalo
- 21 Rauhoittavan äänen käyttöpainike
- 22 Yövalo
- 23 Mikrofoni
- 24 Yövalon virtapainike
- 25 Virtakytkin
- 26 Antenni
- 27 Kaiutin
- 28 Verkkolaitteen liitäntä
- 29 Seinäkiinnitysreiat
- 30 Lämpötilan ilmaisin
- 31 Verkkolaite (2x)
- 32 Matkasuojus

Tärkeitä turvallisuustietoja

Lue nämä tärkeät tiedot huolellisesti ennen laitteen ensimmäistä käyttökertaa ja säilytä ne vastaisen varalle.

TÄRKEÄÄ

Tämä itkuhälytyn on tarkoitettu apuvälineeksi. Se ei korvaa vastuuntuntoisen aikuisen valvontaa eikä sitä saa käyttää tämän korvikkeena.

Älä koskaan jätä lasta yksin kotiin. Varmista aina, että paikalla on joku pitämässä lapsesta huolta tarvittaessa.

Oikeudet

Huomaa, että käytät tätä itkuhälytintä omalla vastuullasi. Koninklijke Philips N.V. ja sen tytäryhtiöt eivät ole vastuussa tämän itkuhälyttimen toiminnasta tai sen käytöstä eivätkä vastaa mistään sen käyttöön liittyvistä mahdollisista ongelmista tai vahingoista.

Vaara

- Älä upota mitään itkuhälyttimen osaa veteen tai muuhun nesteeseen. Älä aseta laitetta paikkaan, jossa sen päälle voi tippua tai roiskua vettä tai muuta nestettä. Älä käytä itkuhälytintä kosteissa paikoissa tai veden lähellä.
- Älä koskaan laita mitään esinettä itkuhälyttimen päälle tai peitä sitä. Älä tuki ilmastointiaukkoja. Asenna valmistajan ohjeiden mukaisesti.

Varoitus

- Pitkä johto. Kuristumisvaara!
- Tarkista, että verkkolaitteen jännitemerkintä vastaa paikallista verkkojännitettä, ennen kuin yhdistät laitteen sähköverkkoon.
- Älä muokkaa tai leikkaa irti mitään verkkolaitteen ja sen johdon osaa, sillä se aiheuttaa vaaratilanteen.
- Käytä vain laitteen mukana toimitettua verkkolaitetta.
- Jos verkkolaite on vaurioitunut, vaihda vaaratilanteiden välttämiseksi tilalle aina alkuperäisen tyyppinen latauslaite.
- Laitetta voivat käyttää yli 8-vuotiaat lapset ja henkilöt, joiden fyysinen tai henkinen toimintakyky on rajoittunut tai joilla ei ole kokemusta tai tietoa laitteen käytöstä, jos heitä on neuvottu laitteen turvallisesta käytöstä tai tarjolla on turvallisen käytön edellyttämä valvonta ja jos he ymmärtävät laitteeseen liittyvät vaarat. Lasten ei saa antaa leikkiä laitteella. Lasten ei saa antaa puhdistaa tai huoltaa laitetta ilman valvontaa.
- Suojaa virtajohtoa taittumiselta ja päälle astumiselta. Käsittele varovasti etenkin pistokkeita, pistorasiaa ja liitoskohtia.
- Varmista, että asennat itkuhälyttimen siten, että sen johto ei ole oviaukossa tai kulkureitillä. Jos asetat itkuhälyttimen pöydälle tai matalaan kaappiin, älä jätä virtajohtoa roikkumaan pöydän tai kaapin reunan yli. Varmista, että johto ei ole lattialla, missä siihen voi kompastua.

- Laitteen pakkausmateriaalit (kuten muovipussit ja pahvipakkaukset) eivät ole leikkikaluja. Pidä ne poissa lasten ulottuvilta.
- Älä avaa lapsen tai vanhemman yksikön koteloa sähköiskujen välttämiseksi.

Paristoja koskevat turvallisuusohjeet

- Käytä tuotetta vain sille varattuun tarkoitukseen. Lue nämä tiedot huolellisesti ennen tuotteen, paristojen ja lisävarusteiden käyttöä ja säilytä ne myöhempiä tarvetta varten. Väärinkäyttö voi aiheuttaa vaaratilanteita tai vakavia vammoja. Laitteen mukana toimitettavat lisävarusteet voivat vaihdella tuotteesta riippuen.
- Käytä vain alkuperäisiä Philips-lisävarusteita ja tarvikkeita. Käytä vain ASSA105x-050100-sarjan (x = B tai C tai E tai J) irrotettavaa virransyöttölaitetta.
- Lataa, käytä ja säilytä tuotetta 0–40 °C:n lämpötilassa.
- Pidä tuote ja paristot poissa tulen läheltä äläkä altista niitä suoralle auringonvalolle tai korkeille lämpötiloille.
- Jos tuote kuumenee epätavallisen paljon, siitä tulee hajua, se muuttaa väriä tai jos lataaminen kestää tavallista pidempään, lopeta tuotteen käyttö ja lataaminen ja ota yhteyttä Philipsiin.
- Älä laita tuotetta ja sen paristoja mikroaaltouuniin tai induktioliedelle.
- Älä avaa, muokkaa, lävistä, vahingoita ja tai pura laitetta tai paristoja, jotta paristot eivät kuumene tai vuoda myrkyllisiä tai vaarallisia aineita. Älä aiheuta paristoihin oikosulkua äläkä ylilataa tai lataa niitä käänteisesti.
- Jos paristot vahingoittuvat tai vuotavat, vältä ihon ja silmien koskettamista. Jos näin tapahtuu, huuhtelee huolellisesti vedellä ja hakeudu hoitoon.

Varoitus

- Älä asenna laitetta lähelle lämmönlähteitä, kuten lämpöpattereita, uuneja tai muita lämpöä tuottavia laitteita (mukaan lukien vahvistimia).
- Varmista, että kätesi ovat kuivat, kun käsittelet verkkolaitetta, pistokkeita ja virtajohtoa.
- Kaikki lapsen yksikön, vanhemman yksikön ja verkkolaitteen pakolliset merkinnät ovat lapsen yksikön, vanhemman yksikön ja verkkolaitteen pohjassa.

Vaatimustenmukaisuusvakuutus

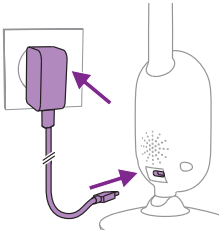
Philips Consumer Lifestyle B.V. vakuuttaa täten, että nämä SCD881-, SCD882-, SCD891- ja SCD892-tyyppiset radiolaitteet ovat direktiivin 2014/53/EU oleellisten vaatimusten ja niitä koskevien direktiivien muiden ehtojen mukaisia. EU:n vaatimustenmukaisuusvakuutus kokonaisuudessaan on saatavilla osoitteesta www.philips.com/support.

Sähkömagneettiset kentät (EMF)

Tämä laite vastaa kaikkia sähkömagneettisia kenttiä (EMF) koskevia standardeja ja säännöksiä.

Käyttöönoton valmistelu

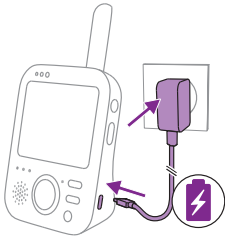
Lapsen yksikkö



Kytke virtalähtesovitin vanhemman yksikköön ja kytke sovittimen toinen pää pistorasiaan.

Vanhemman yksikkö

Vanhemman yksikössä on sisäinen ladattava litiumioniakku. Lataa vanhemman yksikkö seuraavien ohjeiden mukaisesti:



Kytke virtalähtesovitin vanhemman yksikköön ja kytke sovittimen toinen pää pistorasiaan.

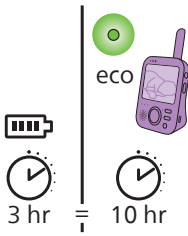
Akun latauksen merkivalo muuttuu oranssiksi latauksen aikana.



Huomautus: Kun vanhemman yksikkö on sammutettu ja verkkolaite on kytketty vanhemman yksikköön, näyttö syttyy ja latauskuvake näytössä osoittaa, että laite latautuu. Näyttö sammuu 5 sekunnin kuluttua.

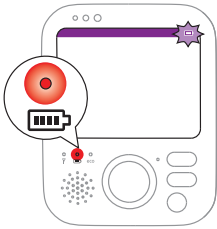


Kun akku on ladattu täyteen, akun merkivalo palaa jatkuvasti vihreänä.



Kun vanhemman yksikköä ladataan 3 tuntia, sitä voi käyttää langattomasti noin 10 tuntia Eco-tilassa.

Jos vanhemman yksikön virta on kytkettynä lataamisen aikana, lataus kestää noin kaksinkertaisen ajan.



Kun vanhemman yksikön ladattava akku on melkein tyhjä, akun merkki muuttuu punaiseksi ja vanhemman yksikkö antaa merkkiään.

Jos akku on täysin tyhjä ja vanhemman yksikkö ei ole yhteydessä verkkovirtaan, vanhemman yksikön virta katkeaa automaattisesti ja yhteys lapsen yksikköön katkeaa.

Huomautus: Sisäistä ladattavaa akkua ei voi irrottaa tuotteesta.

Huomautus: Akun lataus purkautuu vähitellen ja erittäin hitaasti, vaikka virta olisi katkaistu vanhemman yksiköstä.

Vihje: Sammuuta vanhemman yksikkö, kun et käytä sitä. Näin säästät virtaa.

Huomautus: Vanhemman yksikköä kannattaakin käyttää verkkovirralla koko yön kestävässä käyttötilanteissa. Jos vanhemman yksikön akun virta käy vähiin yön aikana, yksikkö antaa varoitusäänen, joka saattaa herättää sinut.

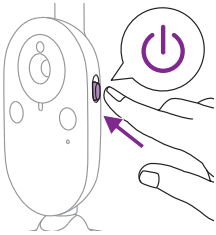
Turvallisuuspäivitysten säännökset

Valvomme jatkuvasti tuotteessa käytetyn ohjelmiston turvallisuutta. Turvallisuuspäivityksiä tarjotaan tarvittaessa ohjelmistopäivitysten kautta. Ohjelmistopäivityksiä voidaan myös tarjota ohjelmistovikojen korjaamiseksi ja suorituskyvyn tehostamiseksi tai uusien tuoteominaisuuksien esittelemiseksi. Päivityksiä voidaan tarjota myös lapsen yksikön ja vanhemman yksikön laiteohjelmalle. Päivitykset toimitetaan tuotteeseen langattomasti ilman erityiskaapelien tai -laitteiden käyttöä.

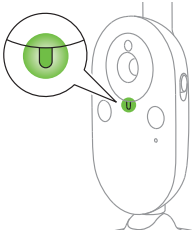
Philips tarjoaa tarvittavat päivitykset vähintään kahden vuoden ajan tuotteen toimittamisesta.

Itkuhälyttimen käyttö

Vanhemman yksikön ja lapsen yksikön yhdistäminen

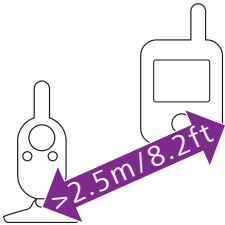


- 1 Työnnä lapsen yksikön virtakytkin ylös ON-asentoon.



- 2 Kun lapsen yksikkö on päällä, virran vihreä merkkivalo palaa vihreänä.

Huomautus: Lapsen yksikön virran vihreä merkkivalo palaa myös silloin, kun vanhemman yksikköön ei ole muodostettu yhteyttä.



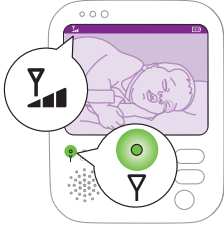
- 3 Varmista, että lapsen yksikön ja vanhemman yksikön välinen etäisyys on vähintään 2,5 metriä. Näin vältät kaikuvaikutin.



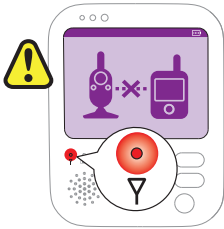
- 4 Katkaise virta vanhemman yksiköstä painamalla virtapainiketta 1 sekunnin ajan.



Näytöllä näytetään yhdistämiskuva, ja yhteyden merkkivalo palaa punaisena. Vanhemman yksikkö alkaa hakea lapsen yksikköä.



Kun lapsen ja vanhemman yksiköiden välille on muodostettu yhteys, vanhemman yksikön yhteysmerkkivalot palavat vihreänä. Lisäksi näytössä näytetään yksi yhteyspalkki tai useampia yhteyspalkkeja.



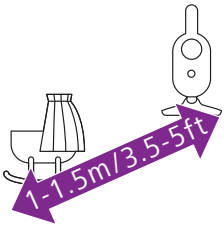
Huomautus: Yhteyden muodostaminen vanhemman ja lapsen yksikön välille kestää alle 10 sekuntia.

Kun lapsen yksikkö on sammutettu, vanhemman yksikössä näytetään riittämättömän kantaman kuvake. Varmista, että lapsen yksikön virta on kytketty.

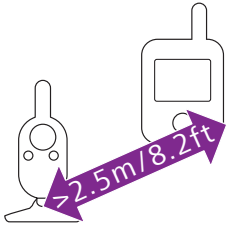
Jos yhteyttä ei ole muodostettu, yhteyden merkkivalo muuttuu punaiseksi, vanhemman yksikön hälytysääni kuuluu 20 sekunnin välein ja näyttöön tulee yhteysvirheestä kertova kuvake.

Itkuhälyttimen sijoittaminen

Varoitus: Lapsen yksikön johto voi aiheuttaa kuristumisvaaran. Varmista, että lapsen yksikkö johtoineen on vähintään metrin päässä vauvasta. Älä aseta itkuhälytintä vauvan sänkyyn tai leikkikehään.

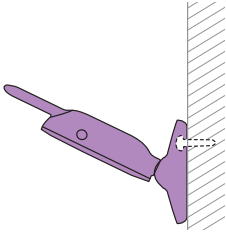


- 1 Äänet tunnistetaan parhaalla mahdollisella tavalla, kun lapsen yksikkö on 1,5 metrin säteellä lapsesta. Varmista, että lapsen yksikkö on vähintään metrin etäisyydellä vauvasta mahdollisen kuristumisvaaran takia.

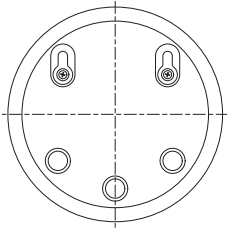


- 2 Aseta vanhemman yksikkö lapsen yksikön toimintasäteelle. Varmista, että laitteiden välillä on eroa vähintään 2,5 metriä. Näin vältät kaikuefektin.

Huomautus: Jos käytät langatonta puhelinta, langatonta videota, Wi-Fi-verkkoa, mikroaaltouunia tai Bluetooth-yhteyttä 2,4 GHz:n taajuudella ja havaitset häiriöitä joko vanhemman yksikössä tai lapsen yksikössä, siirrä vanhemman yksikköä, kunnes häiriöitä ei enää ole.



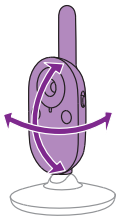
- 3 Lapsen yksikkö voidaan sijoittaa kahdella tavalla:
- Aseta lapsen yksikkö tukevalle, tasaiselle ja vaakasuoralle pinnalle.
 - Kiinnitä lapsen yksikkö seinään ruuveilla.



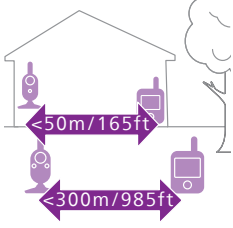
Vihje: Seinäkiinnitysmalli (katso kohta Seinäkiinnitys) lapsen yksikön kiinnittämistä varten on tämän käyttöoppaan lopussa.

Vihje: Käytä mukana toimitettua mallia seinän porausreikien tarkan sijainnin merkitsemiseen.

Vihje: Aseta lapsen yksikkö suhteellisen korkealle, jotta näet lapsen sängyn tai leikkikehän hyvin.



- 4 Säädä lapsen yksikköä niin, että näet lapsen hyvin. Voit kääntää lapsen yksikköä haluamaasi asentoon.



Kuuluvuusalue

Kuuluvuusalue on enintään 50 metriä sisällä ja 300 metriä ulkona. Itkuhälyttimen kuuluvuusalue vaihtelee ympäristön ja häiriöitä aiheuttavien tekijöiden mukaan. Kosteat ja märät materiaalit saattavat estää kuuluvuuden jopa sataprosenttisesti.

Huonekalut

Seinät ja muut esteet

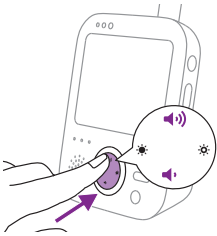
Kuuluvuuden heikkeneminen

Puu, kipsi, pahvi, lasi (ei metallia, johtoja tai lyijyä)	alle 30 cm	0-10 %
Tiili, vaneri	alle 30 cm	5-35 %
Vahvistettu betoni	alle 30 cm	30-100 %
Metalliristikot tai -tangot	alle 1 cm	90-100 %
Metalli- tai alumiinilevyt	alle 1 cm	100 %

Toiminnot ja asetukset

Äänenvoimakkuus

Voit säätää vanhemman yksikön äänenvoimakkuuden haluamalles tasolle.



- 1 Säädä äänenvoimakkuutta painamalla ohjauspainikkeen ylä- tai alareunaa.



Vihje: Varmista, että äänenvoimakkuus on sopiva tilanteeseen. Jos ympäristö on meluinen, voit ottaa käyttöön myös värinäähälytyksen.

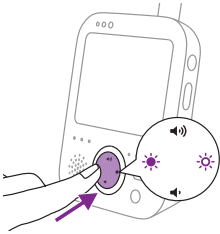
Äänenvoimakkuuspalkki näyttää valitun äänenvoimakkuuden näytössä.

Huomautus: Jos äänenvoimakkuus on asetettu korkeaksi, vanhemman yksikkö kuluttaa enemmän virtaa.

Huomautus: Kun äänenvoimakkuuspalkki on pienimmillään, äänet on mykistetty. Vanhemman yksikössä näkyy mykistyskuvake tilapalkissa, ja saat hälytyksiä ja videokuvaa vain vanhemman yksiköstä.

Kirkkaus

Voit säätää vanhemman yksikön näytön ja merkkivalojen kirkkauden haluamallasi tasolle.



- 1 Valitse kirkkaus painamalla ohjauspainikkeen vasenta tai oikeaa reunaa. Tämä säätää sekä vanhemman yksikön näytön että merkkivalojen kirkkauden samalla kertaa.



Kirkkauspalkki näyttää valitun kirkkauden näytössä. Kirkkauspalkissa on viisi kirkkaustasoa.

Näytössä on viisi kirkkaustasoa. Vanhemman yksikön merkkivaloilla on kaksi kirkkaustasoa. Jos kirkkauspalkki on minimitasolla tai toisella tasolla, merkkivalot palavat himmennettyinä. Jos kirkkauspalkki on kolmannella tai sitä suuremmalla tasolla, merkkivalot palavat kirkaammin.



Huomautus: Jos kirkkaus on asetettu voimakkaaksi, vanhemman yksikkö kuluttaa enemmän virtaa.

Äänenvoimakkuuden merkkivalot

Vanhemman yksikkö valvoo jatkuvasti lapsen huoneen äänitasoa, ja vanhemman yksikön äänenvoimakkuuden merkkivalot syttyvät, jos sieltä kuuluu ääniä.

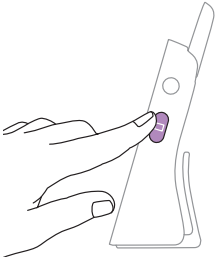


Äänenvoimakkuuden merkkivalot eivät pala, jos ääniä ei havaita.



Kun lapsen yksikkö havaitsee äänen, vanhemman yksikön yksi äänitasovalo tai useita äänitasovaloja syttyy vihreäksi. Sytyvien valojen määrää riippuu lapsen yksikön havaitseman äänen voimakkuudesta. Mitä kovemmin lapsi itkee, sitä enemmän valoja syttyy.

Tilat



Tässä itkuhälyttimessä on neljä eri tilaa, joilla voit seurata lapsen vointia: Video, Audio, Vox ja Eco.

Kun itkuhälytyn on päällä, voit siirtyä tilasta toiseen (tiloja on yhteensä neljä) painamalla vanhemman yksikön sivussa olevaa tilapainiketta. Näytössä näkyy valittu tila. Valittu tila näkyy myös tilapalkissa. Kun laite käynnistetään, viimeksi käytetty tila on käytössä.

Video-tila



Siirry Video-tilaan painamalla vanhemman yksikön sivussa olevaa tilapainiketta.



Kun Video-tila on käytössä, näyttö on aina päällä, jotta näet lapsen. Kaikki äänet lähetetään suoraan vanhemman yksikköön.

Huomautus: Jos haluat kuulla äänet jatkuvasti vanhemman yksikössä, ota käyttöön hyvin suuri herkkyys. Saat lisätietoja herkkyyttä käsittelevästä luvusta.

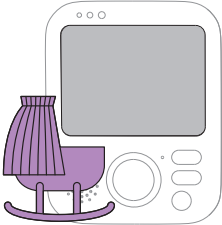


Jos lapsi itkee, äänitason merkkivalot syttyvät vihreinä. Äänitason merkkivalot eivät pala niin kauan kun ääntä ei havaita.

Ääni-tila



- 1 Siirry Ääni-tilaan painamalla vanhemman yksikön sivussa olevaa tilapainiketta.



Kun käytössä on Ääni-tila, vanhemman yksikön näyttö sammutetaan. Näyttö sammutetaan kokonaan kolmeen sekuntiin kuluttua, jolloin tilarivikin katoaa näkyvistä.

Huomautus: Tilapalkki ei ole näkyvissä, kun näyttö on sammutettu.



Huomautus: Yhteysmerkkivalo osoittaa, että vanhemman yksikkö on edelleen päällä ja yhteydessä lapsen yksikköön.

Huomautus: jos herkkyytaso ei ole erittäin suuri, hiljaiset äänet mykistetään.

Huomautus: Jos haluat kuulla äänet jatkuvasti vanhemman yksikössä, ota käyttöön hyvin suuri herkkyys. Saat lisätietoja herkkyyttä käsittelevästä luvusta.

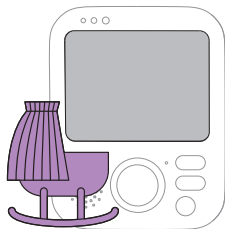
Kaikki äänet lähetetään jatkuvasti vanhemman yksikköön. Jos lapsi itkee, vanhemman yksikön näyttö pysyy edelleen sammutettuna, vaikka äänitason merkkivalot syttyvät virheinä. Lisäksi lapsen yksikön havaitsemat äänet lähetetään vanhemman yksikköön. Äänitason merkkivalot eivät pala niin kauan kun ääntä ei havaita.

Vox-tila



- 1 Siirry Vox-tilaan painamalla vanhemman yksikön sivussa olevaa tilapainiketta.

Huomautus: Kun näyttö on päällä, näet valitun tilan tilariviltä. Tilapalkki ei ole näkyvässä, kun näyttö on sammutettu.



Kun käytössä on Vox-tila, vanhemman yksikön näyttö ja äänet poistetaan käytöstä, jos ääniä ei havaita 20 sekuntiin.



Kun lapsen yksikkö havaitsee ääniä, vanhemman yksikön näyttö ja äänet otetaan heti käyttöön. Äänet lähetetään vanhemman yksikköön ja äänitason merkkivalot syttyvät vihreinä. Äänitason merkkivalot eivät pala niin kauan kun ääntä ei havaita.

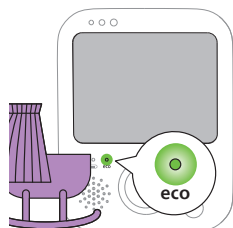
Huomautus: Äänen vähimmäistaso, joka käynnistää äänen ja näytön, määritetään herkkyyssasetuksella.

Eco mode (Eco-tila)



- 1 Siirry Eco-tilaan painamalla vanhemman yksikön sivussa olevaa tilapainiketta.

Huomautus: Kun näyttö on päällä, valittu tila näkyy tilapalkissa. Tilapalkki ei ole näkyvässä, kun näyttö on sammutettu.



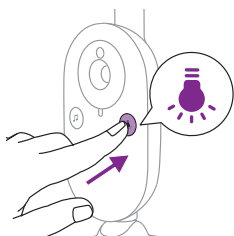
Kun Eco-tila on käytössä, vanhemman yksikön näyttö ja äänet poistetaan käytöstä, jos ääniä ei havaita 20 sekuntiin. Eco-valo palaa vihreänä, kun Eco-tila on käytössä. Eco-tilassa ei lähetetä kuvaa tai ääntä.



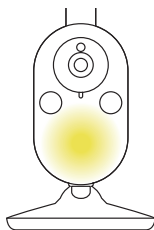
Kun lapsen yksikkö havaitsee ääniä, vanhemman yksikön näyttö ja äänet otetaan heti käyttöön. Äänet lähetetään vanhemman yksikköön ja äänitason merkkivalot syttyvät vihreinä. Äänitason merkkivalot eivät pala niin kauan kun ääntä ei havaita.

Huomautus: Äänen vähimmäistaso, joka käynnistää äänen ja näytön, määritetään herkkyysasetuksella.

Yövalo

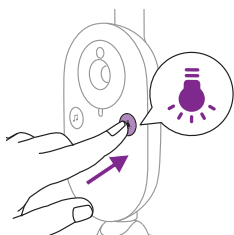


- 1 Sytytä yövalo painamalla lapsen yksikön yövalon käynnistyspainiketta.



Lapsen yksikön yövalo syttyy.

Huomautus: Yövaloa ei voi hallita vanhemman yksiköstä. Sen voi sytyttää ja sammuttaa vain lapsen yksiköstä.



- 2 Sammuta yövalo painamalla yövalon käynnistyspainiketta uudelleen.

Rauhoittavat äänet

Voit ottaa rauhoittavan äänen toiminnon käyttöön vanhemman yksiköstä tai lapsen yksiköstä.

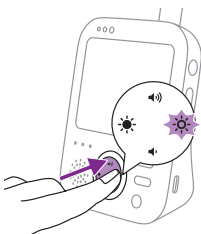
Voit ottaa rauhoittavan äänen toiminnon käyttöön vanhemman yksiköstä alla olevien ohjeiden mukaisesti:

Rauhoittavan äänen valinta

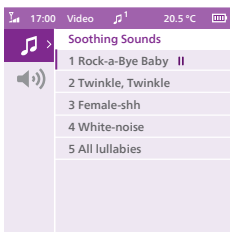


- 1 Avaa rauhoittavien äänten valikko painamalla rauhoittavan äänen painiketta vanhemman yksikössä.

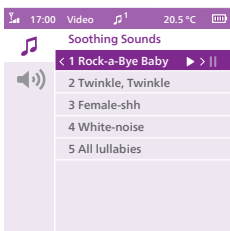
Huomautus: Jos painat rauhoittavan äänen painiketta, kun rauhoittavan äänen valikko on jo avattu, valikko sulkeutuu.



- 2 Pääset rauhoittavien äänten luetteloon painamalla ohjauspainikkeen oikeaa reunaa.



- 3 Selaa rauhoittavien äänten luetteloa painamalla ohjauspainikkeen ylä- tai alareunaa.

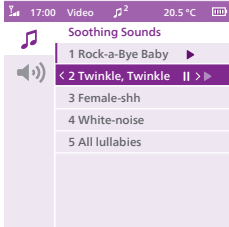


- 4 Jos haluat soittaa tietyn rauhoittavan äänen, paina ohjauspainikkeen oikeaa reunaa. Jos haluat pysäyttää rauhoittavan äänen, paina ohjauspainikkeen oikeaa reunaa uudelleen.
- 5 Vanhemman yksikön tilariviltä näet toistettavien rauhoittavien äänten määrän.



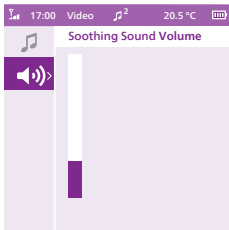
Rauhoittavan äänen soittaminen aloitetaan lapsen yksikössä. Sitä soitetaan toistuvasti noin 15 minuutin ajan.

Vihje: Jos haluat toistaa kaikki käytettävissä olevat kehtolaulut, valitse luettelon Kaikki kehtolaulut -vaihtoehto.

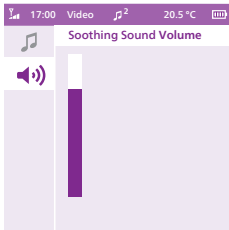


- 6 Jos haluat valita toisen rauhoittavan äänen, valitse toinen rauhoittava ääni luettelosta. Voit liikkua siinä ohjauspainikkeella. Voit aloittaa valitun rauhoittavan äänen painamalla ohjauspainikkeen oikeaa reunaa.
- 7 Voit pysäyttää rauhoittavan äänen vanhemman yksiköstä painamalla rauhoittavan äänen painiketta. Jos haluat pysäyttää parhaillaan toistettavan rauhoittavan äänen, paina ohjauspainikkeen oikeaa reunaa vielä kerran.

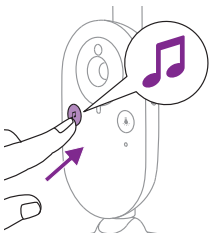
Rauhoittavan äänen voimakkuus



- 1 Paina rauhoittavan äänen painiketta ja valitse sitten äänenvoimakkuusasetukset rauhoittavan äänen valikosta painamalla ohjauspainikkeen alaosaa. Voit säätää rauhoittavan äänen äänenvoimakkuutta painamalla ohjauspainikkeen oikeaa reunaa.



- 2 Säädä äänenvoimakkuutta painamalla ohjauspainikkeen ylä- tai alareunaa.



Voit ottaa rauhoittavan äänen toiminnon käyttöön lapsen yksiköstä painamalla rauhoittavan äänen painiketta lapsen yksikössä.



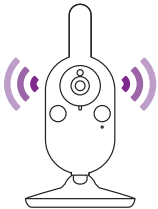
Vanhemman yksikössä viimeksi valitun rauhoittavan äänen soittaminen aloitetaan lapsen yksikössä. Sitä soitetään toistuvasti noin 15 minuutin ajan. Voit ottaa rauhoittavan äänen toiminnon käyttöön lapsen yksiköstä painamalla rauhoittavan äänen painiketta lapsen yksikössä.

Puhe

Voit puhua lapselle puhepainiketta painamalla.



- 1 Paina vanhemman yksikön puhepainiketta pitkään.
- 2 Puhu noin 15–30 sentin etäisyydeltä selvästi mikroniin, joka sijaitsee vanhemman yksikön etupuolella.
Ääniyhteys lapsen yksikköön on auki niin kauan kuin painat puhepainiketta. Vanhemman yksikön näytössä näytetään puhekuvake, kun puheysteys on käytössä.

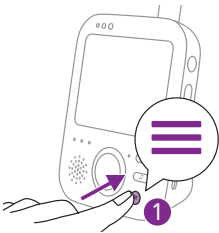


- 3 Vapauta puhepainike puhuttuasi.

Huomautus: Vanhemman yksikkö ei voi vastaanottaa ääniä lapsen yksiköstä, kun puhepainiketta painetaan, ja toistettavana oleva rauhoittava ääni keskeytetään. Jos rauhoittavaa ääntä oltiin toistamassa, toisto jatkuu, kun puhepainike vapautetaan.

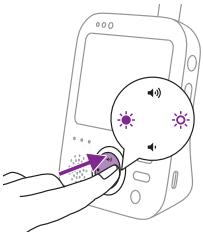
Valikon toiminnot

Kaikkia seuraavissa osissa kuvattuja toimintoja voi käyttää vanhemman yksikön valikon kautta.



- 1 Avaa valikko painamalla Menu-valikkopainiketta.

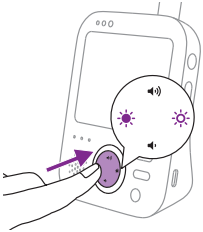
Huomautus: voit poistua valikosta painamalla Menu-valikkopainiketta uudelleen.



- 2 Liiku valikossa ohjauspainikkeen avulla. Valittu valikkokohta korostetaan violetilla.

Huomautus: jos olet jo jossain alivalikossa ja haluat siirtyä valikon toiminnosta toiseen, siirry takaisin päävalikkoon painamalla ohjauspainikkeen vasenta reunaa.

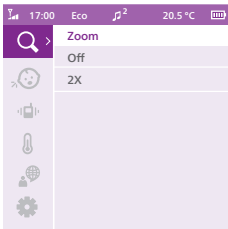
- 3 Voit selata valikon kohteita painamalla ohjauspainikkeen ylä- tai alaosaa.



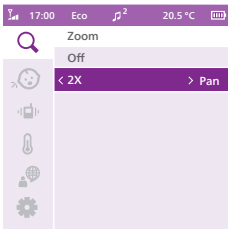
Jos et halua tallentaa mitään muutoksia valikoissa liikuessasi, paina Menu-valikkopainiketta. Näin poistut valikosta muokkaamatta mitään asetuksia.

Huomautus: Jos olet päävalikossa, mutta et paina mitään painiketta 5 sekuntiin, poistut valikosta tallentamatta muutoksia.

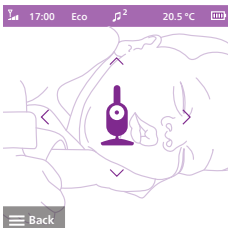
Zoomaus



- 1 Pääset zoomausvalikkoon painamalla ohjauspainikkeen oikeaa reunaa.



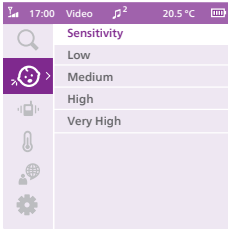
- 2 Ota zoomaustoiminto käyttöön painamalla ohjauspainikkeen alaosaa.



- 3 Jos haluat säätää videokuvaa, paina ohjauspainikkeen oikeaa reunaa. Voit valita vanhemman yksikössä näytettävän kuvan painamalla haluamaasi ohjauspainikkeen reunaa.
- 4 Tallenna uusi asetusta painamalla Menu-valikkopainiketta. Kuva tallennetaan automaattisesti viiden sekunnin kuluttua.
- 5 Jos haluat loitontaa kuvaa vanhemman yksikössä, siirry zoomausvalikkoon ja poista zoomaustoiminto käytöstä.

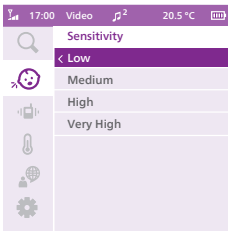
Herkkyyks

Lapsen yksikön herkkyytaso määrittää, mitä kuulet vanhemman yksikön kautta. Kun herkkyyks on suuri, kuulet paljon ääniä, myös hiljaisia taustaääniä. Kun herkkyytaso on määritetty matalaksi, kuulet vain voimakkaammat äänet.

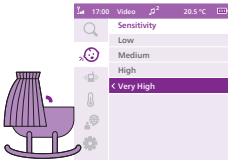


- 1 Voit säätää herkkyytasoja painamalla ohjauspainikkeen oikeaa reunaa.

Huomautus: jos painat ohjauspainikkeen vasenta reunaa uudelleen, poistut valikosta.



- 2 Voit valita haluamasi herkkyytason painamalla ohjauspainikkeen ylä- tai alaosaa.

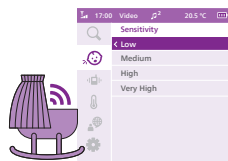


Jos vauva äänтелеe vain hiljaa, lapsen yksikön herkkyyks on määritettävä korkean herkkyyden tasolle vanhemman yksikössä.

Mitä kovemmin vauva äänтелеe, sitä matalammalle tasolle herkkyyden voi määrittää vanhemman yksikössä.

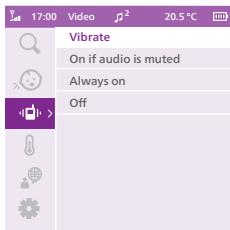
Huomautus: Audio- ja Video-tiloissa äänet lähetetään jatkuvasti, kun käytössä on erittäin suuri herkkyyks. Muussa tapauksessa vaimeat äänet mykistetään.

Vihje: Herkkyytaso voi säätää, jotta kuulet vauvan aina ilman muiden äänten aiheuttamia häiriöitä. Jos taustamelua on paljon, määritä herkkyyks pienemmäksi, jotta et kuule meluääniä vanhemman yksikössä.



- 3 Tallenna uusi asetus ja palaa päävalikkoon painamalla ohjauspainikkeen vasenta reunaa.

Värinä

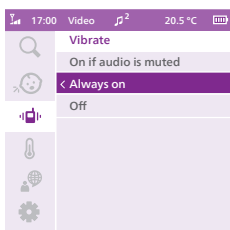


1 voit säätää värinäasetuksia painamalla ohjauspainikkeen oikeaa reunaa.

2 Värinäasetuksia on kolme:

- Päällä, jos äänet on mykistetty: vanhemman yksikkö värisee, kun äänet on mykistetty ja lapsen yksiköstä havaitaan herkkyytason ylittäviä ääniä.
- Aina käytössä: vanhemman yksikkö värisee aina, kun lapsen yksiköstä havaitaan herkkyytason ylittäviä ääniä.
- Ei käytössä: vanhemman yksikkö ei värise koskaan.

Kun värinä on käytössä, vanhemman yksikkö värisee, kun lapsi itkee tai äänтелеe herkkyytason ylittävällä äänenvoimakkuudella. Vanhemman yksikkö värisee myös silloin, kun lämpötilahälytys on käytössä ja enimmäis- tai vähimmäislämpötila saavutetaan tai kun vanhemman yksikön yhteys lapsen yksikköön katkeaa.



3 Tallenna uusi asetetus ja palaa päävalikkoon painamalla ohjauspainikkeen vasenta reunaa.

Lämpötila

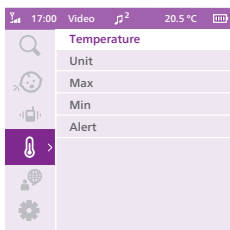
Lämpötilatunnistimen avulla voit seurata lapsen huoneen lämpötilaa.

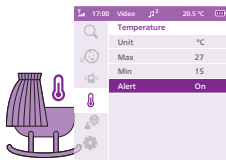
Huomautus: Lastenhuoneen nykyinen lämpötila näkyy vanhemman yksikön tilapalkissa.

1 Voit säätää lämpötila-asetuksia painamalla ohjauspainikkeen oikeaa reunaa.

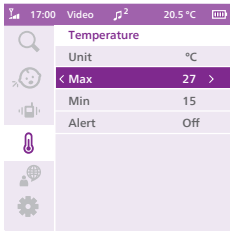
Vihje: voit vaihtaa lämpötilan mittayksikön celsiuksesta fahrenheitiksi tai toisinpäin mittayksikköasetuksella.

Vihje: Varmista, että lämpötilan tunnistinta ei ole asetettu liian lähelle mitään kohdetta, joka voi vaikuttaa tarkkuuteen. Tällaisia kohteita ovat esim. lämmitin, ilmastointilaitteen puhallin, tuuletin tai ikkuna.

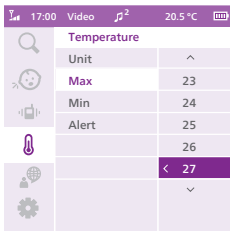




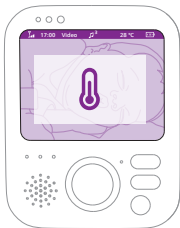
- 2 Voit ottaa lämpötilavalikossa käyttöön lämpötilahälytyksen tai poistaa sen käytöstä.



- 3 Voit ottaa hälytyksen käyttöön hälytystoiminnolla. Voit muokata lämpötilahälytyksen enimmäis- ja vähimmäislämpötiloja lämpötilavalikossa.

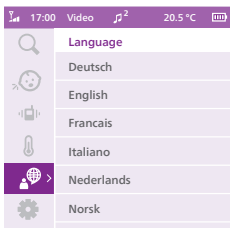


- 4 Tallenna uusi asetus ja palaa päävalikkoon painamalla ohjauspainikkeen vasenta reunaa.

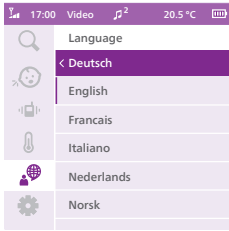


- 5 Vanhemman yksikkö näyttää hälytyksen, kun valitut lämpötilat havaitaan tai ohitetaan.

Kieli

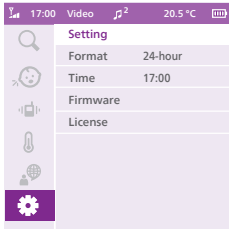


- 1 Pääset kieliluetteloon painamalla ohjauspainikkeen oikeaa reunaa.
- 2 Voit valita haluamasi kielen painamalla ohjauspainikkeen ylä- tai alaosa.

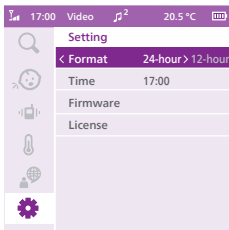


- 3 Tallenna uusi asetus ja palaa päävalikkoon painamalla ohjauspainikkeen vasenta reunaa.

Asetus

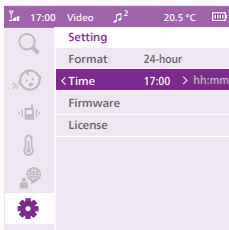


Pääset asetusvalikkoon painamalla ohjauspainikkeen oikeaa reunaa.

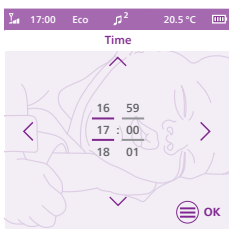


Voit vaihtaa lapsen yksikön kellonajan muotoa ja ajan asetusta.

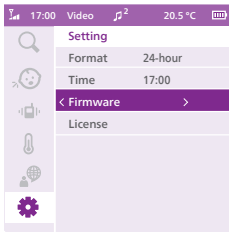
- 1 Pääset Kelloajan muoto -asetukseen painamalla ohjauspainikkeen oikeaa reunaa.
- 2 Voit vaihtaa kelloajan muodon 24 tunnin muodosta 12 tunnin muotoon painamalla ohjauspainikkeen oikeaa reunaa uudelleen.



Pääset Kelloajan muoto -asetukseen muuttamaan aikaa painamalla ohjauspainikkeen oikeaa reunaa.

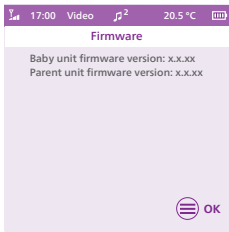


- 1 Aseta tunti painamalla ohjauspainikkeen vasenta reunaa ja minuutti painamalla ohjauspainikkeen oikeaa reunaa. Valitse aika painamalla ohjauspainikkeen ylä- tai alareunaa.
- 2 Tallenna uusi aika-asetus ja palaa päävalikkoon painamalla valikkopainiketta.



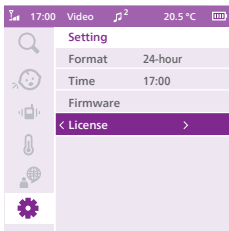
Voit tarkistaa vanhemman yksikön ja lapsen yksikön laiteohjelmistoversion.

- 1 Pääset Laiteohjelmistoversio-asetukseen painamalla ohjauspainikkeen oikeaa reunaa.



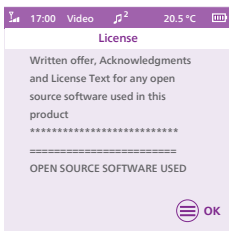
- 2 Näytössä näkyvät vanhemman yksikön ja lapsen yksikön laiteohjelmistoversiot.

Tuotteen laiteohjelmistoversio on suunniteltu päivitettäväksi, jotta voimme korjata kriittisiä virheitä. Parhaan käyttökokemuksen saamiseksi tarkista verkosta säännöllisesti, onko uutta versiota saatavilla. Etsi uusin laiteohjelmisto osoitteesta www.philips.com/support.



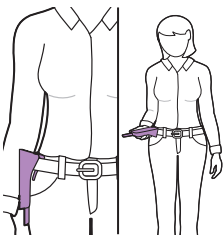
Voit tarkistaa itkuhälyttimen ohjelmiston käyttöoikeudet.

- 1 Pääset Käyttöoikeus-asetukseen painamalla ohjauspainikkeen oikeaa reunaa.



- 2 Näytössä näkyvät itkuhälyttimen käyttöoikeustiedot.

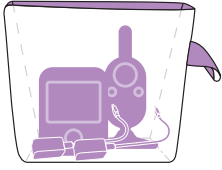
Vyöpidike



Voit ottaa vanhemman yksikön mukaasi sisällä tai kodin ulkopuolella, kun kiinnität vanhemman yksikön vyöpidikkeen avulla vyöhön tai vyötärönauhaan. Näin voit seurata lapsen nukkumista liikkeessäsi.

Huomautus: näyttö on nyt ylösalaisin, jotta näet lapsen näytöltä nostamatta vanhemman yksikköä.

Matkasuojus

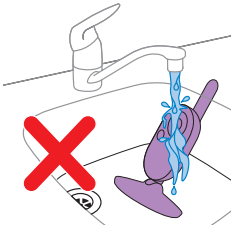


Voit asettaa vanhemman yksikön, lapsen yksikön ja sovittimet matkasuojukseen matkan ajaksi.

Voit käyttää matkasuojusta myös säilytykseen.

Huomautus: Katso matkasuojuksen pesuohjeet.

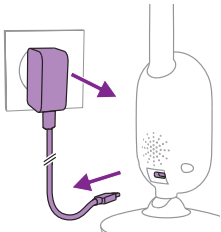
Puhdistus ja huolto



Varoitus: Älä upota vanhemman yksikköä, lapsen yksikköä ja verkkolaitteita veteen äläkä puhdista niitä juoksevilla vedellä.



Varoitus: Älä käytä puhdistamiseen puhdistussuihkeita tai nestemäisiä pesuaineita.

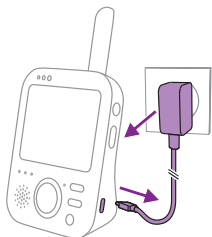


- 1 Sammuta lapsen yksikkö, irrota verkkolaite lapsen yksiköstä ja irrota verkkolaite pistorasiasta.



2 Pyyhi lapsen yksikkö puhtaaksi kuivalla liinalla.

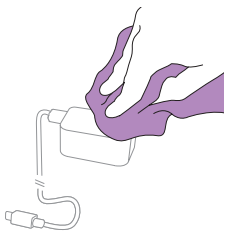
Huomautus: Sormenjäljet tai lika lapsen yksikön linssissä voivat haitata kameran näkyvyyttä. Älä koske sormilla objektiiviin.



3 Sammuta vanhemman yksikkö, irrota virtalähde siitä ja irrota virtalähde sitten pistorasiasta.



4 Pyyhi vanhemman yksikkö puhtaaksi kuivalla liinalla.



5 Pyyhi sovittimet puhtaaksi kuivalla liinalla.

Säilytys

Kun itkuhälytintä ei käytetä pitkään aikaan, säilytä vanhemman yksikköä, lapsen yksikköä ja verkkolaitteita viileässä ja kuivassa paikassa. Voit asettaa myös itkuhälyttimen matkasuojukseen säilytystä varten.

Tarvikkeiden tilaaminen

Voit ostaa tarvikkeita ja varaosia osoitteesta www.philips.com/parts-and-accessories ja Philips-jälleenmyyjiltä. Voit myös ottaa yhteyttä oman maasi Philipsin asiakaspalvelukeskukseen (katso yhteystiedot kansainvälisessä takuulehtisessä).

Kierrätys



Tämä merkki tarkoittaa sitä, että sähkölaitteita ja akkuja ei saa hävittää tavallisen kotitalousjätteen mukana.

Noudata oman maasi sähkölaitteiden ja akkujen kierrätystä ja hävittämistä koskevia sääntöjä.

Ympäristötietoja

Kaikki tarpeeton pakkausmateriaali on jätetty pois. Pyrimme siihen, että pakkauksen materiaalit on helppo jakaa kahteen osaan: pahviin (laatikko) ja polyeteeniin (pussit, suojamuoviarkki).

Sisäisen ladattavan akun poistaminen

Valtuutetun ammattilaisen on poistettava sisäinen ladattava akku, kun laite heitetään pois. Varmista ennen akun poistamista, että laite on irrotettu pistorasiasta ja että akku on täysin tyhjä.

Huomautus: Huolehdi tarvittavista turvatoimista, kun käsittelet laitteen avaamiseen tarvittavia työkaluja ja hävität akun.

Huomautus: Kun käsittelet paristoja, varmista, että kädet, tuote ja paristot ovat kuivat.

Huomautus: Älä anna pariston napojen koskettaa metalliesineitä (esim. kolikoita, hiuserinettä tai sormuksia), jotta ne eivät aiheuta oikosulkua poistamisen jälkeen. Älä kääri paristoja tai akkuja alumiinifolioon. Teippaa pariston navat tai laita paristot muovipussiin ennen hävittämistä.

Valmistus:

- 1 Irrota vanhemman yksikön pohjassa olevat kaksi kumijalkaa.
- 2 Irrota 2 ruuvia, jotka ovat nyt näkyvissä vanhemman yksikön pohjassa.
- 3 Irrota 2 ruuvia luokitustarran vierestä, avaa vyöpidike ja liu'uta akkulokeron kansi auki.
- 4 Irrota akun liitäntäkaapelit (mustavalkopunainen kaapeli).
- 5 Poista akku.

Jos maassasi ei ole sähkölaitteiden keräys- tai kierrätysjärjestelmää, voit suojella ympäristöä poistamalla ja kierrättämällä akun ennen tuotteen hävittämistä.

Tuki

Tietoa kaikista tuotetukiasioista löydät osoitteesta www.philips.com/support.

Usein kysytyt kysymykset

Tämä osio esittää lyhyesti yleisimmät ongelmat, joita saatat kohdata käyttäessäsi laitetta. Ellet löydä ongelmaasi ratkaisua seuraavista tiedoista, voit lukea osoitteesta www.philips.com/support vastauksia usein kysytyihin kysymyksiin tai ottaa yhteyttä maakohtaiseen kuluttajapalvelukeskukseen.

KÄYTTÖOHJEET JA YKSIKÖIDEN YHDISTÄMINEN

Kysymys	Vastaus
Miksi lapsen yksikön virran merkkivalo ei syty, kun kytken virran?	Ehkä virtalähdettä ei ole liitetty oikein. Liitä verkkolaite lapsen yksikköön ja pistorasiaan. Aseta sitten lapsen yksikön virtakytkin ylös ON-asentoon, jotta se saa yhteyden vanhemman yksikköön.
Miksi vanhemman yksikkö ei lataudu, kun liitän sen laitteeseen?	Ehkä virtalähdettä ei ole liitetty oikein. Tarkista, että virtalähde on liitetty kunnolla pistorasiaan. Vanhemman yksikön akku saattaa olla täynnä. Akun merkkivalo palaa vihreänä, kun akku on täynnä tai laite on liitetty verkkovirtaan.
Miksi lapsen yksikkö ei lataudu, kun kytken sen virtalähteeseen?	Lapsen yksikössä ei ole lataustoimintoa. Se toimii vain verkkovirtaan liitettynä.
Miksi yhteyden muodostaminen ei onnistu? Miksi yhteys katkeaa välillä? Miksi ääniyhteydessä on häiriöitä?	Yksiköt ovat todennäköisesti kantavuusalueen reunoilla tai muut 2,4 GHz:n langattomat laitteet aiheuttavat häiriöitä. Kokeile jotain toista sijaintia, siirrä yksiköitä lähemmäs toisiaan tai sammuta muut 2,4 GHz:n langattomat laitteet (kannettavat tietokoneet, matkapuhelimet, mikroaaltouunit jne.). Yksiköiden välisen yhteyden muodostaminen uudelleen saattaa viedä jopa 10 sekuntia. Jos yhteys katkeaa, vanhemman yksikkö antaa merkkiäänensä 20 sekunnin välein. Lapsen yksikkö ja vanhemman yksikkö voivat olla liian lähellä toisiaan. Vältä häiriöt varmistamalla, että lapsen yksikön ja vanhemman yksikön välinen etäisyys on vähintään 2,5 metriä.
Mitä sähkökatkoksen aikana tapahtuu?	Koska vanhemman yksikössä on ladattava akku, se jatkaa toimintaansa niin kauan kuin akussa riittää virtaa. Lapsen yksikössä ei kuitenkaan ole ladattavaa akkua, vaan se toimii pelkällä verkkovirralla, joten se lakkaa toimimasta. Vanhemman yksikkö antaa merkkiäänensä merkiksi siitä, että yhteys lapsen yksikköön on katkennut. Sähkökatkoksen aikana voit kytkeä lapsen yksikön tilapäisesti virtalähteeseen. Kun sähkökatkos päättyy, voit kytkeä lapsen yksikön verkkovirtaan.

KÄYTTÖOHJEET JA YKSIKÖIDEN YHDISTÄMINEN

Miksi vanhemman yksikön lataamiseen kuluu yli 3 tuntia?

Vanhemman yksikön virta saattaa olla kytkettynä lataamisen aikana. Sammuta vanhemman yksikkö lataamisen ajaksi, jotta latausaika lyhenee. Kun vanhemman yksikön näyttö on jatkuvasti päällä, vanhemman yksikön latausaika on pidempi.

Lämpötila on ehkä ylittänyt sallitun lataustoleranssin, joka saattaa katkaista latauspiirin turvamekanismina. Jatka lataamista siirtämällä latausasema kauemmas lämmönlähteistä, kuten lämpöpattereista, lämmittimistä, liesistä tai muista lämpöä tuottavista laitteista (mukaan lukien vahvistimista).

Miksi minun täytyy pitää lapsen yksikkö ja sen johto vähintään metrin etäisyydellä lapsestani?

Aseta lapsen yksikkö ja sen johto aina vähintään metrin päähän lapsesta. Tällä tavoin lapsi ei voi kuristua johtoon.

Mitä eroa vanhemman yksikön eri tiloilla Video, Audio, Vox ja Eco?

Alla on annettu lisätietoja itkuhälyttimen eri tiloista.

* Video-tila: vanhemman yksikön näyttö on jatkuvasti käytössä. Kuulet äänet jatkuvasti, kun herkkyytasoksi asetetaan erittäin suuri. Muussa tapauksessa vaimeat äänet mykistetään.

* Audio-tila: Vain äänet ovat käytössä. Kun käytössä on Audio-tila, vanhemman yksikön näyttö sammutetaan. Yhteysmerkkivalo osoittaa, että vanhemman yksikkö on edelleen päällä ja yhteydessä lapsen yksikköön. Näytön yläpuolella olevat äänitason merkkivalot palavat vihreinä, kun lapsen yksikkö havaitsee ääniä. Yhteydet lapsen yksikköön ovat mahdollisia normaalisti puhepainikkeella, rauhoittavan äänen painikkeella, menu-valikkopainikkeella ja herkkyysspainikkeilla.

* Vox-tila: Vanhemman yksikön näyttö ja äänet poistetaan käytöstä, jos ääniä ei havaita 20 sekuntiin (tai herkkyytason ylittäviä ääniä ei havaita). Sekä näyttö että äänet otetaan käyttöön heti, kun lapsi itkee ja herkkyysskynnys ylitetään. Kun äänet palaavat herkkyytason alapuolella, kuvayhteys näytetään vielä 20 sekunnin ajan. Kun painat jotain ohjauspainiketta (kirkkaus tai äänenvoimakkuus), laite näyttää kuvaa noin viiden sekunnin ajan. Myös rauhoittavan äänen valikko on käytettävissä.

* Eco-tila: Vanhemman yksikön äänet ja näyttö sammutetaan, kun ääniä ei havaita 20 sekuntiin. Eco-tila pienentää virrankulutusta hiljaisina aikoina, vaikka olet jatkuvasti yhteydessä lapseesi. Eco-tilassa sen merkkivalo palaa vihreänä. Lisäksi laite toimii erilaisessa yhteystilassa. Eco-tilassa vanhemman yksikkö hyödyntää kahden sekunnin välein lähetettäviä ping-kutsuja, joilla se on yhteydessä lapsen yksikköön jatkuvan radioyhteyden asemesta. Siksi myös lapsen yksikkö käyttää vähemmän virtaa Eco-tilassa.

KÄYTTÖOHJEET JA YKSIKÖIDEN YHDISTÄMINEN

Vanhemman yksikkö ei vastaa. Mitä minun pitäisi tehdä?

Voit palauttaa vanhemman yksikön painamalla samanaikaisesti virtapainiketta ja alaspäin siirtymisen painiketta noin sekunnin ajan. Vanhemman yksikkö sammuu. Käynnistä vanhemman yksikkö uudelleen painamalla virtapainiketta vielä kerran. Tiettyjä vanhemman yksikön muistiin tallennettuja käyttäjätietoja ei menetetä. Näitä ovat esimerkiksi aika, käyttäjän tila, kirkkauden asetukset, äänenvoimakkuus, rauhoittavan äänen valinta, zoomausvalinta ja värinäasetukset.

VANHEMMAN YKSIKÖN ILMAISIMET

Kysymys

Vastaus

Vanhemman yksikön akun merkkivalo muuttuu punaiseksi. Mitä voin tehdä?

Akun virta on vähissä. Jos et liitä vanhemman yksikköä verkkovirtaan, kun sen akun merkkivalo on muuttunut punaiseksi ja se on antanut merkkiään, laite lakkaa toimimasta noin 60 minuutin kuluttua.

Pienennä näytön kirkkautta tai äänenvoimakkuutta säästääksesi akkua ja yhdistä vanhemman yksikkö verkkovirtaan virtalähteen avulla. Saat lisätietoja käyttöönottoa käsittelevästä luvusta.

Miksi vanhemman yksiköstä kuuluu merkkiääni?

Itkuhälytyn piippaa tietyllä tavalla tietyissä ongelmatilanteissa.

Yksi äänimerkki: vanhemman yksikkö on sammutettu.

Yksi äänimerkki 10 sekunnin välein kolmen minuutin ja sitten yksi äänimerkki minuutin välein: vanhemman yksikön akun virta on vähissä.

Yksi äänimerkki, 20 sekunnin välein: Yhteys yksiköiden välillä on kadonnut. Vanhemman yksikön näytöllä näytetään yhteyskuvake. Lisäksi yhteyden merkkivalo on punainen.

Yksi äänimerkki, 30 sekunnin välein: lapsen huoneen lämpötila on käyttäjän määrittämän sallitun alueen ulkopuolella, lämpötilakuvake näytetään vanhemman yksikön näytöllä.

Mitä akun merkkivalon eri värit (vihreä, oranssi ja punainen) tarkoittavat? Entä mitä palamaton merkkivalo tarkoittaa?

Kun vanhemman yksikkö on liitettyä verkkovirtaan, akun merkkivalo palaa seuraavasti:

* Vihreä: akku on täynnä.

* Oranssi: akkua ladataan.

Kun vanhemman yksikkö ei ole yhteydessä verkkovirtaan, akun merkkivalo palaa seuraavasti:

* Punainen: akku on melkein tyhjä (alle 10 % jäljellä)

* Merkkivalo ei pala: vanhemman yksikkö ei ole liitettyä verkkovirtaan.

MELU/ÄÄNI

Kysymys	Vastaus
Miksi vanhemman yksiköstä ja/tai lapsen yksiköstä kuuluu kimeä ääni?	<p>Lapsen ja vanhemman yksikkö saattavat olla liian lähellä toisiaan. Varmista, että lapsen yksikön ja vanhemman yksikön välinen etäisyys on vähintään 2,5 metriä.</p> <p>Vanhemman yksikön äänenvoimakkuus voi olla liian korkea. Vähennä vanhemman yksikön äänenvoimakkuutta.</p> <p>Saat lisätietoja vanhemman yksikön merkkiäänistä usein kysytyjen kysymysten tähän liittyvästä kysymyksestä.</p>
Kuinka voin mykistää äänet?	<p>Voit mykistää laitteen painamalla ohjauspainikkeen alaosaa. Kun näytössä näkyvä äänenvoimakkuuspalkki on täysin tyhjä, äänet on mykistetty.</p>
Miksi laitteesta ei kuulu ääntä, tai miksi lapsen itkua ei kuulu? Miksi kuulen vain osan äänistä, mutta en kaikkia?	<p>Vanhemman yksikön äänenvoimakkuus on ehkä liian matala, tai se on määritetty äänettömään tilaan. Suurena äänenvoimakkuutta painamalla ohjauspainikkeen ylä- tai alaosaa.</p> <p>Vanhemman yksikkö on ehkä mykistetty. Voit poistaa mykistysten painamalla ohjauspainikkeen yläosaa ja säätämällä äänenvoimakkuutta.</p> <p>Herkkyystaso on määritetty liian alhaiseksi. Nosta herkkyystasoa vanhemman yksikön valikossa.</p> <p>Lapsen yksikkö saattaa olla liian kaukana vauvasta. Varmista, että lapsen yksikkö on enintään 1,5 metrin etäisyydellä vauvasta, jotta äänentunnistus toimii parhaalla mahdollisella tavalla. Jos lapsen yksikkö on alle metrin päästä lapsesta, johto voi aiheuttaa kuristumisvaaran.</p>
Miksi vanhemman yksikkö reagoi liian nopeasti taustaääniin?	<p>Lapsen yksikkö saattaa lähettää muita ääniä, jotka eivät ole lapsesi ääniä. Siirrä lapsen yksikköä lähemmäs lasta, mutta muista metrin vähimmäisetäisyys.</p> <p>Herkkyystaso saattaa olla liian korkea. Kun vauva äänentelee hiljaa, herkkyys on oltava korkeampi. Mitä kovemmin lapsi äänentelee, sitä pienemmän herkkyys voit määrittää. Voit muuttaa itkuhälyttimen herkkyyttä vanhemman yksikön valikossa.</p>
Miksi vanhemman yksiköstä kuuluu surinaa?	<p>Häiriöitä voi ilmetä, kun vanhemman yksikkö ei ole lapsen yksikön kuuluvuusalueella. Häiriöitä voi esiintyä myös silloin, jos yksiköiden välillä on liikaa seiniä tai kattoja tai lähistöllä on päällä olevia 2,4 GHz:n langattomia laitteita (esimerkiksi mikroaaltouuni tai Wi-Fi-reititin).</p> <p>Aseta vanhemman yksikkö eri paikkaan, lähemmäs lapsen yksikköä, tai sammuta muut langattomat laitteet.</p> <p>Jos tämä vastaus ei auta, tutustu myös kysymykseen Miksi vanhemman yksiköstä ja/tai lapsen yksiköstä kuuluu kimeä ääni?</p>
Kuinka kauan rauhoittava ääni soi lapsen yksikössä?	<p>Kun valitset rauhoittavan äänen, sitä toistetaan noin 15 minuutin ajan. Jos haluat toistaa kaikki käytettävissä olevat kehtolaulut, valitse Kaikki kehtolaulut -vaihtoehto.</p>

MELU/ÄÄNI

Miten voin lisätä rauhoittavan äänen äänenvoimakkuutta?

Voit säätää rauhoittavan äänen äänenvoimakkuutta vanhemman yksikössä, ei lapsen yksikössä. Avaa rauhoittavan äänen valikko painamalla vanhemman yksikön rauhoittavan äänen painiketta ja säädä sitten äänenvoimakkuutta.

KÄYTTÖAIKA/KUULUVUUSALUE

Kysymys

Miksi itkuhälyttimen kuuluvuusalue on paljon pienempi kuin tässä käyttöoppaassa määritetty?

Vastaus

300 metrin ilmoitettu kuuluvuusalue on voimassa vain ulkona tilanteissa, joissa yksiköillä on suora yhteys toisiinsa. Kuuluvuus saattaa vaihdella ympäristön ja erilaisten häiriötekijöiden mukaan (lisätietoja on Itkuhälyttimen sijoittaminen -kohdan taulukossa).

Sisällä kuuluvuusalue on enintään 50 metriä, mutta siihen vaikuttaa myös se, millaisia seiniä ja/tai kattoja yksiköiden välillä on.

Vanhemman yksikön käyttöajan pitäisi olla 10 tuntia. Miksi oman vanhemman yksikköni käyttöaika on lyhyempi?

Vanhemman yksikön näytön kirkkaus on ehkä liian suuri, jolloin vanhemman yksikkö kuluttaa paljon virtaa. Vähennä vanhemman yksikön näytön kirkkautta.

Vanhemman yksikkö käyttää paljon virtaa, kun videonäyttö on jatkuvasti käytössä. Ota vanhemman yksikön valikosta käyttöön Audio-, Vox- tai Eco-tila, jotka pidentävät käyttöaikaa (saat lisätietoja näiden tilojen luvuista).

Vanhemman yksikön äänenvoimakkuus on ehkä liian suuri, jolloin vanhemman yksikkö kuluttaa paljon virtaa. Vähennä vanhemman yksikön äänenvoimakkuutta.

Kaikkien ladattavien sähköisten laitteiden akkujen suorituskyky heikkenee kovassa käytössä.

VIDEONÄYTTÖ

Kysymys

Miksi vanhemman yksikössä on häiriöitä?
Miksi vanhemman yksikön videonäyttö vilkkuu?

Vastaus

Häiriöitä voi ilmetä, kun vanhemman yksikkö ei ole lapsen yksikön kuuluvuusalueella. Häiriöitä voi esiintyä myös silloin, jos yksiköiden välillä on liikaa seiniä tai kattoja tai lähistöllä on päällä olevia 2,4 GHz:n langattomia laitteita (esimerkiksi mikroaaltouuni tai Wi-Fi-reititin).

Käytössä voi olla yli kaksi itkuhälytinsarjaa, jotka voivat aiheuttaa häiriöitä. Pidä nämä kaksi lapsen yksikköä poissa toistensa lähettäviltä, mieluiten eri huoneissa.

Aseta vanhemman yksikkö eri paikkaan, lähemmäs lapsen yksikköä, tai sammuta muut langattomat laitteet.

Vanhemman yksikön akku on ehkä ladattava.

Miksi videonäytössä ei ole kuvaa, kun yhteyden merkivalo palaa?

Vanhemman yksikkö voi olla Audio-, Vox- tai Eco-tilassa. Vaihda tilaa painamalla vanhemman yksikön sivussa olevaa tilapainiketta (katso kohta Tilat).

VIDEONÄYTTÖ

Miksi videonäytön kuva ei ole selkeä?

Näytön kirkkaus on ehkä liian pieni. Suurena vanhemman yksikön näytön kirkkautta painamalla ohjauspainiketta keskeltä (katso kohta Kirkkaus).

Lapsen yksikön objektiivi saattaa olla likainen. Pyyhi objektiivi puhtaaksi kuivalla liinalla.

Lapsen yksikkö saattaa olla liian kaukana vauvasta. Kuvanlaatu on paras, kun lapsen yksikkö on enintään 1,5 metrin säteellä lapsesta. Jos lapsen yksikkö on alle metrin päässä lapsesta, johto voi aiheuttaa kuristumisvaaran.

Yleistä

Ladattava litiumioniakku (2 600 mAh)

Wi-Fi-taajuuskaista: IEEE 802.11 b/g/n 2,4 GHz.

Radiotaajuuden enimmäisarvo: ≤ 20 dBm

Virransyöttöyksikkö:

Malli: ASSA105x-050100

x = E (EU-pistoke) / x = B (UK-pistoke)

x = C (AU-pistoke) / x = J (BR-pistoke)

Tulo: 100–240 V~, 50/60 Hz, 0,35 A

Lähtö: 5,0 V \equiv 1,0 A, 5,0 W

Keskimääräinen aktiivinen teho: $>73,6$ %

Virrankulutus kuormittamattomana: $< 0,10$ W

seinätelineeseen.

Tulostusohjeet:

Tulosta tämä sivu täysikokoisena (100 %) ja merkitse mallin avulla seinään reikien paikat ruuveja varten.

