

PHILIPS

AVENT

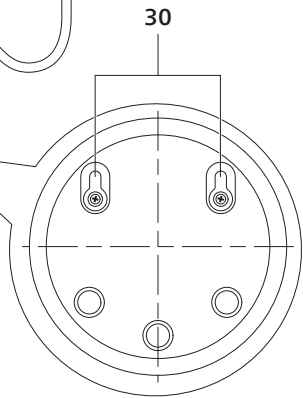
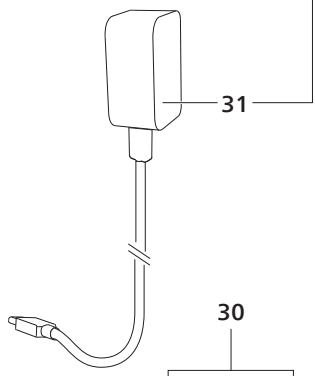
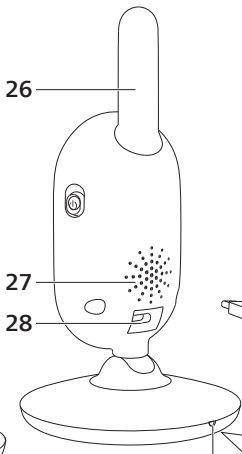
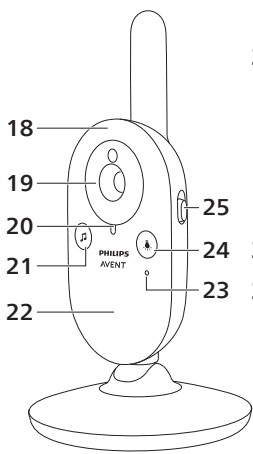
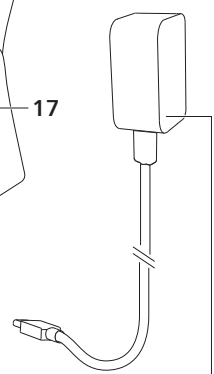
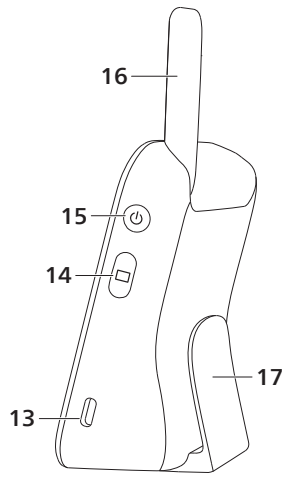
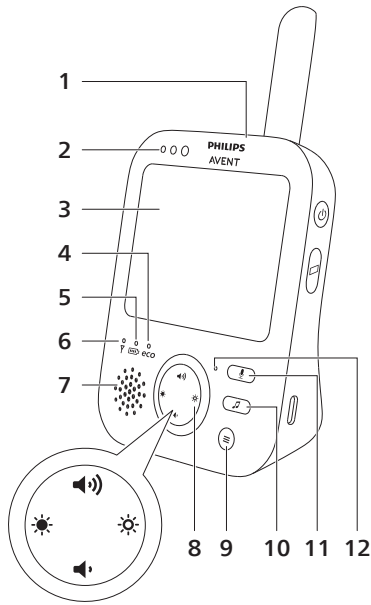
SCD891



Bedienungsanleitung

Inhalt

Einführung	4
Allgemeine Beschreibung	4
Wichtige Sicherheitshinweise	5
WICHTIG	5
Für den Gebrauch vorbereiten	8
Babyeinheit	8
Elterneinheit	8
Bereitstellung von Sicherheitsaktualisierungen	9
Verwenden des Babyphones	10
Verbinden der Elterneinheit mit der Babyeinheit	10
Aufstellen des Babyphones	11
Funktionen und Einstellungen	13
Menge	13
Helligkeit	14
Geräuschpegelanzeigen	14
Betriebsarten	15
Nachtlicht	18
Beruhigende Geräusche	19
Gegensprechfunktion	21
Menüfunktionen	21
Gürtel-Clip	28
Reinigung und Wartung	28
Lagerung	30
Bestellen von Zubehör	30
Recycling	30
Umweltinformationen	31
Entfernen des integrierten Akkus	32
Service	32
Häufig gestellte Fragen (FAQ)	33
Wandhalterung	40



Einführung

Herzlichen Glückwunsch zu Ihrem Kauf und willkommen bei Philips Avent! Um die Unterstützung von Philips Avent optimal nutzen zu können, sollten Sie Ihr Produkt unter www.philips.com/welcome registrieren.

Das Philips Avent Video Babyphone bietet Support rund um die Uhr und ermöglicht Ihnen, Ihr Baby Tag und Nacht von jedem Ort im Haus aus zu sehen. Die moderne Digitaltechnologie garantiert einen sauberen Ton und ein absolut klares Bild Ihres Babys. Dadurch erhalten Sie eine beruhigende erhöhte Sicherheit, ohne das Zimmer Ihres Babys betreten zu müssen und seinen Schlaf zu stören.

Allgemeine Beschreibung

- 1 Elterneinheit
- 2 Geräuschpegelanzeigen
- 3 Anzeige
- 4 Eco-Anzeige
- 5 Akkustandanzeige
- 6 Verbindungsanzeige
- 7 Lautsprecher
- 8 Bedientaste (Menünavigation/Lautstärke/Helligkeit)
- 9 Menü-Taste
- 10 Taste für beruhigende Geräusche
- 11 Taste für Gegensprechfunktion
- 12 Mikrofon
- 13 Buchse für Transformator
- 14 Modustaste
- 15 Ein-/Ausschalter
- 16 Antenne
- 17 Gürtel-Clip
- 18 Babyeinheit
- 19 Kamera
- 20 Betriebsanzeige
- 21 Ein-/Ausschalter für beruhigende Geräusche
- 22 Nachtlicht
- 23 Mikrofon
- 24 Ein-/Ausschalter für Nachtlicht
- 25 Ein-/Ausschalter
- 26 Antenne
- 27 Lautsprecher
- 28 Buchse für Transformator
- 29 Temperatursensor
- 30 Aussparungen zur Wandmontage
- 31 Adapter (2x)

Wichtige Sicherheitshinweise

Lesen Sie diese wichtigen Informationen vor dem Gebrauch des Geräts aufmerksam durch, und bewahren Sie sie für eine spätere Verwendung auf.

WICHTIG

Dieses Babyphone ist zu Ihrer Unterstützung gedacht. Es ist kein Ersatz für eine angemessene und verantwortungsvolle Überwachung durch Erwachsene und sollte keineswegs als solcher eingesetzt werden.

Lassen Sie Ihr Baby nie allein zurück. Stellen Sie sicher, dass immer jemand anwesend ist, um sich um das Baby und seine Bedürfnisse zu kümmern.

Haftungsausschluss

Bitte beachten Sie, dass Sie dieses Babyphone auf eigenes Risiko verwenden. Die Koninklijke Philips N.V. und ihre Tochtergesellschaften sind nicht verantwortlich für den Betrieb des Babyphones oder dessen Gebrauch durch Sie und übernehmen daher keine Haftung in Zusammenhang mit dem Einsatz des Babyphones.

Achtung!

- Tauchen Sie keine Teile des Babyphones in Wasser oder andere Flüssigkeiten. Stellen Sie das Gerät nicht an Orten auf, an denen Wasser oder andere Flüssigkeiten auf das Gerät tropfen oder spritzen können. Benutzen Sie das Babyphone keinesfalls in feuchter Umgebung oder in der Nähe von Wasser.
- Legen Sie niemals Gegenstände auf das Babyphone und decken Sie es nicht ab. Verdecken Sie keine Lüftungsöffnungen. Installieren Sie es gemäß den Anweisungen des Herstellers.

Vorsicht

- Langes Kabel. Strangulationsgefahr!
- Überprüfen Sie vor dem ersten Gebrauch, ob die Spannungsangabe auf dem Adapter mit der örtlichen Netzspannung übereinstimmt.
- Nehmen Sie keine Veränderungen an Teilen des Adapters vor und schneiden Sie keine Teile oder Kabel ab, da dadurch eine Gefährdungssituation entsteht.
- Verwenden Sie ausschließlich den mitgelieferten Adapter.
- Wenn das Netzteil beschädigt ist, darf es nur durch ein Original-Ersatzteil ausgetauscht werden, um Gefahren zu vermeiden.
- Dieses Gerät kann von Kindern ab 8 Jahren und Personen mit verringerten physischen, sensorischen oder psychischen Fähigkeiten oder Mangel an Erfahrung und Kenntnis verwendet werden, wenn sie bei der Verwendung beaufsichtigt werden oder Anweisung zum sicheren Gebrauch des Geräts erhalten und die Gefahren verstanden haben. Kinder dürfen nicht mit dem Gerät spielen. Die Reinigung und Wartung darf nicht von Kindern ohne Aufsicht durchgeführt werden.

- Achten Sie darauf, nicht auf das Netzkabel zu treten oder es zu knicken. Dies gilt insbesondere an Steckern und an der Stelle, an der Kabel mit dem Gerät verbunden sind.
- Achten Sie darauf, das Babyphone so zu platzieren, dass das Kabel keine Türen oder Durchgänge versperrt. Wenn Sie das Babyphone auf einem Tisch oder einem niedrigen Schrank aufstellen, lassen Sie das Netzkabel nicht über die Tisch- oder Schrankkante hängen. Stellen Sie sicher, dass das Kabel keine Stolpergefahr auf dem Boden darstellt.
- Halten Sie Verpackungsmaterial (Plastikbeutel, Packkarton usw.) von Kindern fern. Diese Gegenstände sind kein Spielzeug.
- Um Stromschläge zu vermeiden, darf das Gehäuse der Baby- und der Elterneinheit nicht geöffnet werden.

Batterie-Sicherheitsanweisungen

- Verwenden Sie das Produkt nur für den vorgesehenen Zweck. Lesen Sie diese Informationen sorgfältig durch, bevor Sie das Produkt, die Akkus und das Zubehör verwenden, und bewahren Sie sie zur späteren Verwendung auf. Missbrauch kann zu Gefahren oder schweren Verletzungen führen. Das im Lieferumfang enthaltene Zubehör ist vom Produkt abhängig.
- Verwenden Sie nur Original-Zubehörteile und Verbrauchsmaterialien von Philips. Verwenden Sie nur das abnehmbare Netzgerät der Serie ASSA105x-050100 (x = B, C, E oder J).
- Laden, benutzen und verwahren Sie das Gerät bei Temperaturen zwischen 0 °C und 40 °C.
- Halten Sie das Produkt und die Akkus von Feuer fern und setzen Sie sie nicht direktem Sonnenlicht oder hohen Temperaturen aus.
- Wenn das Produkt ungewöhnlich heiß wird, einen ungewöhnlichen Geruch entwickelt, die Farbe ändert oder wenn das Laden viel länger dauert als üblich, verwenden und laden Sie es nicht mehr, und wenden Sie sich an Philips.
- Legen Sie die Produkte und Akkus nicht in die Mikrowelle oder auf Induktionsherde.
- Öffnen, modifizieren, durchstechen, beschädigen oder zerlegen Sie das Produkt oder den Akku nicht, um zu verhindern, dass sich die Akkus erhitzen oder giftige oder gefährliche Substanzen freisetzen. Schließen Sie Akkus nicht kurz, überladen Sie sie nicht und verpolen Sie sie nicht.
- Wenn die Akkus beschädigt oder undicht sind, vermeiden Sie Kontakt mit der Haut oder den Augen. Wenn dies der Fall ist, spülen Sie die entsprechende Stelle sofort gründlich mit Wasser. Suchen Sie medizinische Hilfe.

Vorsicht

- Platzieren Sie das Gerät nicht neben Wärmequellen, wie z. B. Heizkörpern, Öfen oder anderen Geräten (darunter auch Verstärkern), die Wärme erzeugen.
- Achten Sie darauf, dass Ihre Hände trocken sind, wenn Sie mit Adaptern, Steckern und dem Netzkabel umgehen.
- Alle erforderlichen Kennzeichnungen an der Baby-Einheit, der Elterneinheit und dem Transformator befinden sich auf der Unterseite der Baby-Einheit, der Elterneinheit und des Transformators.

Konformitätserklärung

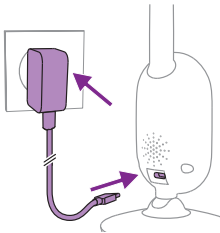
Philips Consumer Lifestyle B.V. erklärt hiermit, dass die Funkübertragungsgeräte SCD881, SCD882, SCD891 und SCD892 die notwendigen Anforderungen und die anderen relevanten Bestimmungen der Richtlinie 2014/53/EU erfüllen. Der vollständige Text der EU-Konformitätserklärung ist unter der folgenden Internetadresse verfügbar www.philips.com/support.

Elektromagnetische Felder

Dieses Produkt erfüllt sämtliche Normen und Regelungen bezüglich der Exposition in elektromagnetischen Feldern.

Für den Gebrauch vorbereiten

Babyeinheit

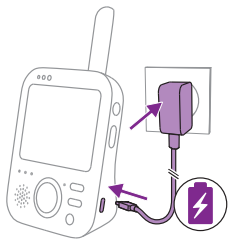


Stecken Sie den Netzstecker in die Baby-Einheit und den Adapter in die Steckdose.

Elterneinheit

Die Elterneinheit wird mit einem integrierten Lithium-Ionen-Akku betrieben.

Gehen Sie wie folgt vor, um die Elterneinheit aufzuladen:



Stecken Sie den Netzstecker in die Elterneinheit und den Adapter in die Steckdose.

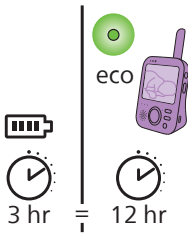
Die Akkustandanzeige leuchtet orange, wenn das Gerät aufgeladen wird.



Hinweis: Wenn die Elterneinheit ausgeschaltet ist und das Netzteil in die Elterneinheit gesteckt wurde, wird das Display eingeschaltet, und das Ladesymbol erscheint auf dem Display, um anzuzeigen, dass das Gerät aufgeladen wird. Nach 5 Sekunden wird das Display ausgeschaltet.

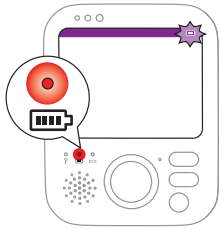


Wenn der Akku vollständig geladen ist, leuchtet die Akkustandanzeige grün.



Wenn Sie die Elterneinheit 3 Stunden lang aufladen, kann diese ca. 12 Stunden lang kabellos im Eco-Modus verwendet werden.

Wenn die Elterneinheit während des Ladevorgangs eingeschaltet ist, dauert der Ladevorgang etwa doppelt so lange.



Wenn der Akku der Elterneinheit fast leer ist, leuchtet die Akkustandanzeige rot, und die Elterneinheit gibt einen Signalton aus.

Wenn der Akku vollständig leer ist und die Elterneinheit nicht an das Netz angeschlossen wird, schaltet sich die Elterneinheit automatisch aus, und die Verbindung zur Baby-Einheit wird unterbrochen.

Hinweis: Der integrierte Akku kann nicht aus dem Produkt entnommen werden.

Hinweis: Der Akku entlädt sich sehr langsam nach und nach, auch wenn die Elterneinheit ausgeschaltet ist.

Tipp: Schalten Sie die Elterneinheit aus, wenn sie nicht verwendet wird, um den Akku zu schonen.

Hinweis: Wir empfehlen, die Elterneinheit nachts an der Steckdose angeschlossen zu lassen. Wenn der Akku der Elterneinheit nachts fast leer ist, ertönt ein Signal an der Elterneinheit, sodass Sie möglicherweise aufwachen.

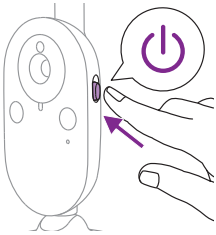
Bereitstellung von Sicherheitsaktualisierungen

Wir überwachen kontinuierlich die Sicherheit der im Produkt verwendeten Software. Falls erforderlich, werden Sicherheitsaktualisierungen durch Softwareaktualisierungen bereitgestellt. Es können auch Softwareaktualisierungen für Fehlerbehebungen und Leistungsverbesserungen bereitgestellt werden oder um neue Produktfunktionen einzuführen. Aktualisierungen können für die Firmware der Baby- und Elterneinheit bereitgestellt werden. Aktualisierungen werden kabellos an das Produkt gesendet, ohne dass spezielle Kabel oder Geräte verwendet werden müssen.

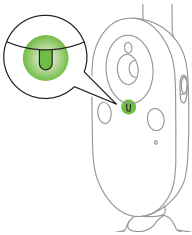
Philips stellt die erforderlichen Updates für einen Zeitraum von mindestens zwei Jahren nach der Lieferung des Produkts bereit.

Verwenden des Babyphones

Verbinden der Elterneinheit mit der Babyeinheit

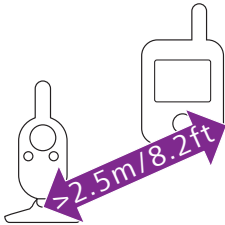


- 1 Schieben Sie den Ein-/Ausschalter der Baby-Einheit in die EIN-Position.



- 2 Wenn die Baby-Einheit eingeschaltet ist, leuchtet ihre Betriebsanzeige grün.

Hinweis: Die Betriebsanzeige der Baby-Einheit leuchtet immer grün, auch wenn keine Verbindung mit der Elterneinheit besteht.



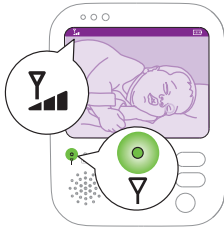
- 3 Vergewissern Sie sich, dass Sie den Mindestabstand von 2,5 Metern zwischen Eltern- und Baby-Einheit einhalten, um akustische Rückkopplungen zu vermeiden.



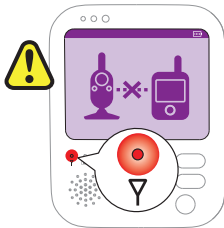
- 4 Drücken Sie an der Elterneinheit den Ein-/Ausschalter für eine Sekunde, um die Elterneinheit einzuschalten.



Das Display wird eingeschaltet, das Verbindungssystem wird angezeigt, und die Verbindungsanzeige leuchtet rot. Die Elterneinheit beginnt mit der Suche nach der Baby-Einheit.



Wenn die Elterneinheit und die Babyeinheit verbunden sind, leuchtet die Verbindungsanzeige auf der Elterneinheit grün auf, und ein oder mehrere Balken werden auf dem Display angezeigt.



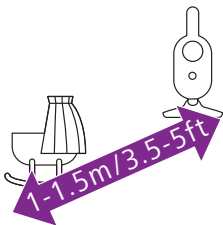
Hinweis: Es dauert höchstens 10 Sekunden, um die Verbindung zwischen der Elterneinheit und der Babyeinheit herzustellen.

Wenn die Baby-Einheit ausgeschaltet ist, wird auf der Elterneinheit das Symbol für die Reichweitenüberschreitung angezeigt. Stellen Sie sicher, dass die Baby-Einheit eingeschaltet ist.

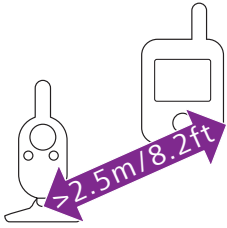
Wenn keine Verbindung hergestellt wurde, leuchtet die Verbindungsanzeige rot, die Elterneinheit piept alle 20 Sekunden, und das Symbol für die Reichweitenüberschreitung wird auf dem Display angezeigt.

Aufstellen des Babyphones

Warnhinweis: Das Kabel der Babyeinheit stellt eine potenzielle Strangulationsgefahr dar. Stellen Sie sicher, dass die Babyeinheit und das Kabel mindestens 1 Meter von Ihrem Baby entfernt sind. Legen Sie das Babyphone niemals in das Bett oder in den Laufstall des Babys.

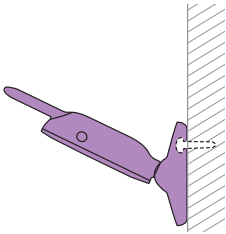


- 1 Damit die Geräuscherkennung optimal funktioniert, stellen Sie sicher, dass die Babyeinheit maximal 1,5 Meter weit vom Baby entfernt ist. Positionieren Sie die Baby-Einheit nicht näher als 1 Meter an Ihrem Baby aufgrund der möglichen Strangulationsgefahr.

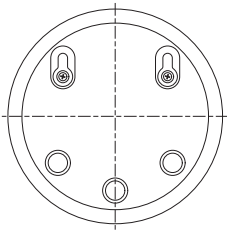


- 2 Stellen Sie die Elterneinheit im Betriebsbereich der Babyeinheit auf. Sie sollte mindestens 2,5 Meter von der Babyeinheit entfernt sein, um ein akustisches Feedback zu vermeiden.

Hinweis: Wenn Sie ein schnurloses Telefon, kabelloses Videogerät, ein WLAN-Netzwerk, eine Mikrowelle oder ein Bluetooth-Gerät im Frequenzbereich von 2,4 GHz verwenden und Störungen entweder an der Elterneinheit oder der Baby-Einheit auftreten, stellen Sie die Elterneinheit weiter weg, bis keine Störungen mehr auftreten.



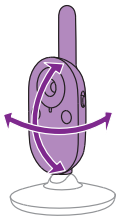
- 3 Es gibt zwei Möglichkeiten, die Baby-Einheit zu positionieren:
- a Stellen Sie die Baby-Einheit auf eine stabile, ebene und waagerechte Oberfläche.
 - b Befestigen Sie die Babyeinheit mithilfe von Schrauben an der Wand.



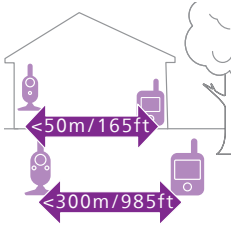
Tipp: Die Schablone zur Wandmontage der Baby-Einheit (siehe "Wandmontage") finden Sie am Ende dieser Bedienungsanleitung.

Tipp: Verwenden Sie die im Lieferumfang enthaltene Schablone, um die Position der Löcher für die Schrauben an der Wand genau zu markieren.

Tipp: Stellen Sie die Baby-Einheit an einer erhöhten Stelle auf, um einen guten Blick auf das Kinderbett oder den Laufstall zu erhalten.



- 4 Richten Sie die Baby-Einheit so aus, dass die beste Sicht auf Ihr Baby gewährleistet ist. Die Baby-Einheit kann gedreht werden, bis sie wie gewünscht ausgerichtet ist.



Empfangsbereich

Die Reichweite beträgt bis zu 50 Meter in Innenräumen und 300 Meter im Freien. Die Reichweite des Babyphones ist von der Umgebung und anderen Faktoren abhängig, die das Übertragungssignal stören könnten. Nasse und feuchte Materialien verursachen so viele Störungen, dass der Bereichsverlust bis zu 100 % beträgt.

Trockene Materialien

Materialstärke

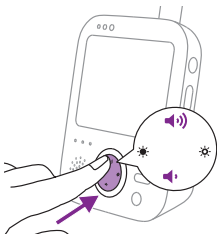
Empfangsverlust

Holz, Gips, Pappe, Glas (ohne Metall, Drähte oder Blei)	< 30 cm	0-10 %
Ziegel, Sperrholz	< 30 cm	5-35 %
Stahlbeton	< 30 cm	30-100 %
Metallgitter oder -stangen	< 1 cm	90-100 %
Metall- oder Aluplatten	< 1 cm	100 %

Funktionen und Einstellungen

Menge

Sie können die Lautsprecherlautstärke der Elterneinheit auf den gewünschten Pegel einstellen.



- 1 Drücken Sie den oberen oder unteren Teil der Bedientaste, um die Lautstärke anzupassen.



Tip: Stellen Sie sicher, dass die Lautstärke auf die Umgebungsbedingungen abgestimmt ist. Bei Umgebungsgeräuschen kann auch der Vibrationsalarm eingeschaltet werden.

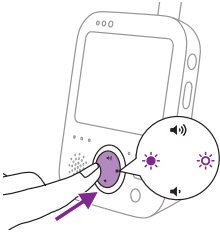
Der auf dem Display angezeigte Lautstärkebalken zeigt die ausgewählte Lautstärke an.

Hinweis: Bei hoch eingestellter Lautstärke verbraucht die Elterneinheit mehr Energie.

Hinweis: Wenn der Lautstärkebalken das Minimum anzeigt, ist das Gerät stummgeschaltet. Die Elterneinheit zeigt in der Statusleiste ein Stummschaltungssymbol an und Sie erhalten nur Alarmer und Videos von der Elterneinheit.

Helligkeit

Sie können die Helligkeit des Displays und der Leuchten an der Elterneinheit auf den gewünschten Pegel einstellen.



- 1 Drücken Sie die linke oder rechte Seite der Bedientaste, um die Helligkeit anzupassen. Damit wird gleichzeitig die Helligkeit des Displays und der Leuchten an der Elterneinheit eingestellt.



Der auf dem Display angezeigte Helligkeitsbalken zeigt die ausgewählte Helligkeit an. Auf dem Helligkeitsbalken gibt es fünf Helligkeitsstufen.

Das Display hat fünf Helligkeitsstufen. Die Leuchten an der Elterneinheit haben zwei Helligkeitsstufen. Wenn der Helligkeitsbalken auf der minimalen und zweiten Stufe steht, sind die Leuchten dunkler. Wenn der Helligkeitsbalken auf der dritten bis maximalen Stufe steht, sind die Leuchten heller.



Hinweis: Bei hoch eingestellter Helligkeit verbraucht die Elterneinheit mehr Energie.

Geräuschpegelanzeigen

Die Elterneinheit überwacht kontinuierlich den Geräuschpegel im Kinderzimmer. Die Geräuschpegelanzeigen auf der Elterneinheit zeigen an, ob ein Geräusch im Kinderzimmer erkannt wurde.

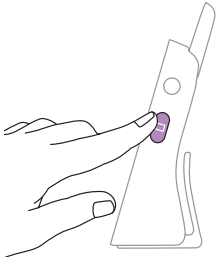


Solange kein Geräusch erkannt wird, sind die Geräuschpegelanzeigen ausgeschaltet.



Sobald die Baby-Einheit ein Geräusch wahrnimmt, leuchten an der Elterneinheit eine oder mehrere Geräuschpegelanzeigen grün auf. Die Anzahl der aufleuchtenden LEDs hängt von der Lautstärke des von der Baby-Einheit wahrgenommenen Geräuschs ab. Je lauter das Baby weint, desto mehr LEDs leuchten grün auf.

Betriebsarten

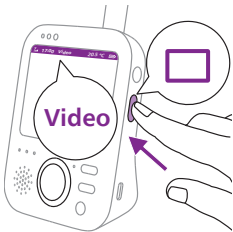


Dieses Babyphone verfügt über vier verschiedene Modi, mit denen Sie Ihr Baby wahlweise überwachen können: Video, Audio, Vox und Eco.

Bei eingeschaltetem Babyphone können Sie zwischen diesen vier verschiedenen Modi wählen, indem Sie die Modustaste an der Elterneinheit drücken.

Im Display wird der gewählte Modus angezeigt. Der ausgewählte Modus wird auch in der Statusleiste angezeigt. Beim Einschalten des Geräts ist der zuletzt verwendete Modus aktiv.

Video-Modus



Drücken Sie die Modustaste an der Elterneinheit, um den Video-Modus auszuwählen.



Bei aktiviertem Video-Modus ist der Bildschirm immer eingeschaltet, sodass Sie Ihr Baby sehen können. Alle Geräusche werden direkt an die Elterneinheit übertragen.

Hinweis: Stellen Sie die Empfindlichkeitsstufe auf "Sehr hoch" ein, um kontinuierlich Geräusche an der Elterneinheit zu haben. Weitere Informationen erhalten Sie im Abschnitt "Empfindlichkeit".

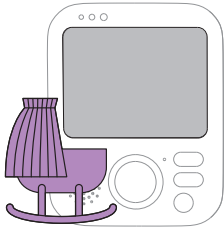


Wenn das Baby weint, leuchten die Geräuschpegel-LEDs grün auf. Solange kein Geräusch erkannt wird, leuchten die Geräuschpegelleuchten nicht.

Audio-Modus



- 1 Drücken Sie die Modus-Taste an der Elterneinheit, um in den Audio-Modus zu wechseln.



Wenn der Audio-Modus aktiviert ist, schaltet sich das Display der Elterneinheit aus. Nach 3 Sekunden wird das Display vollständig ausgeschaltet und die Statusanzeige erlischt.

Hinweis: Die Statusleiste ist nicht sichtbar, wenn das Display ausgeschaltet ist.



Hinweis: Die Verbindungsanzeige zeigt, dass die Elterneinheit noch eingeschaltet und mit der Baby-Einheit verbunden ist.

Hinweis: Wenn die Empfindlichkeitsstufe nicht auf "Sehr hoch" gesetzt ist, werden leise Geräusche stummgeschaltet.

Hinweis: Stellen Sie die Empfindlichkeitsstufe auf "Sehr hoch" ein, um kontinuierlich Geräusche an der Elterneinheit zu haben. Weitere Informationen erhalten Sie im Abschnitt "Empfindlichkeit".

Alle Geräusche werden ständig an die Elterneinheit übertragen. Wenn das Baby weint, bleibt das Display der Elterneinheit ausgeschaltet, die Geräuschpegelanzeigen leuchten jedoch grün auf. Die von der Baby-Einheit erkannten Geräusche werden an die Elterneinheit übertragen. Solange kein Geräusch erkannt wird, leuchten die Geräuschpegelleuchten nicht.

VOX-Modus



- 1 Drücken Sie die Modus-Taste an der Elterneinheit, um in den VOX-Modus zu wechseln.

Hinweis: Wenn das Display eingeschaltet ist, wird der ausgewählte Modus in der Statusleiste angezeigt. Die Statusleiste ist nicht sichtbar, wenn das Display ausgeschaltet ist.



Wenn der Vox-Modus aktiviert ist, werden das Display und die Tonausgabe der Elterneinheit ausgeschaltet, falls für 20 Sekunden kein Geräusch erkannt wird.



Wenn die Baby-Einheit ein Geräusch erkennt, werden sofort das Display und die Tonausgabe der Elterneinheit eingeschaltet. Die Geräusche werden an die Elterneinheit übertragen, und die Geräuschpegel-LEDs leuchten grün auf. Solange kein Geräusch erkannt wird, leuchten die Geräuschpegelleuchten nicht.

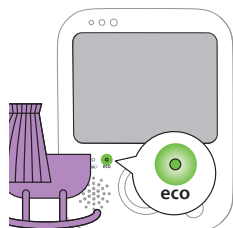
Hinweis: Der minimale Geräuschpegel zur Aktivierung der Tonübertragung und des Displays wird durch die Empfindlichkeitseinstellung festgelegt.

Eco-Modus



- 1 Drücken Sie die Modus-Taste an der Elterneinheit, um in den Eco-Modus zu wechseln.

Hinweis: Wenn das Display eingeschaltet ist, wird der ausgewählte Modus in der Statusleiste angezeigt. Die Statusleiste ist nicht sichtbar, wenn das Display ausgeschaltet ist.



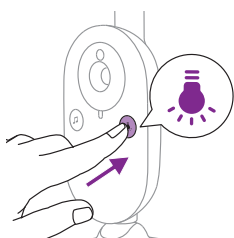
Wenn der Eco-Modus aktiviert ist, werden das Display und die Tonausgabe der Elterneinheit ausgeschaltet, falls für 20 Sekunden kein Geräusch erkannt wird. Die Eco-Anzeige leuchtet durchgehend grün und zeigt an, dass der Eco-Modus aktiviert ist. Im Eco-Modus sind das Display und die Tonübertragung ausgeschaltet.



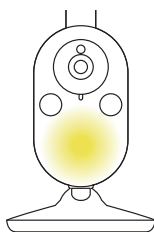
Wenn die Baby-Einheit ein Geräusch erkennt, werden sofort das Display und die Tonausgabe der Elterneinheit eingeschaltet. Die Geräusche werden an die Elterneinheit übertragen, und die Geräuschpegel-LEDs leuchten grün auf. Solange kein Geräusch erkannt wird, leuchten die Geräuschpegelleuchten nicht.

Hinweis: Der minimale Geräuschpegel zur Aktivierung der Tonübertragung und des Displays wird durch die Empfindlichkeitseinstellung festgelegt.

Nachtlicht

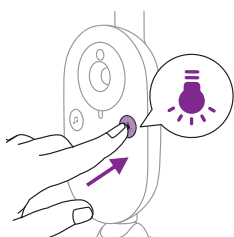


- 1 Drücken Sie den Ein-/Ausschalter für das Nachtlicht an der Baby-Einheit, um das Nachtlicht einzuschalten.



Das Nachtlicht an der Baby-Einheit leuchtet auf.

Hinweis: Das Nachtlicht kann nicht von der Elterneinheit aus geregelt werden. Sie können das Nachtlicht nur an der Baby-Einheit ein- oder ausschalten.



- 2 Drücken Sie zum Ausschalten des Nachtlichts erneut den Ein-/Ausschalter für das Nachtlicht.

Beruhigende Geräusche

Sie können die Funktion für beruhigende Geräusche entweder über die Elterneinheit oder die Baby-Einheit aktivieren.

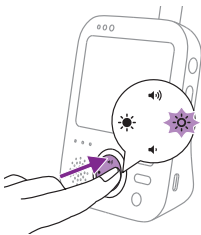
Um die Funktion für beruhigende Geräusche an der Elterneinheit zu aktivieren, gehen Sie wie folgt vor:

Auswahl beruhigender Geräusche

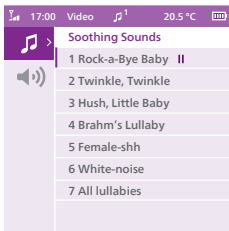


- 1 Drücken Sie die Taste für beruhigende Geräusche an der Elterneinheit, um das Menü für beruhigende Geräusche zu öffnen.

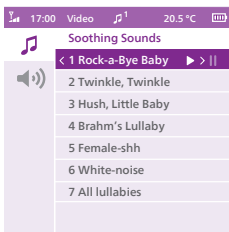
Hinweis: Wenn Sie die Taste für beruhigende Geräusche drücken, während das Menü bereits geöffnet ist, wird das Menü geschlossen.



- 2 Drücken Sie die rechte Seite der Bedientaste, um die Liste der beruhigenden Geräusche zu öffnen.



- 3 Drücken Sie die obere oder untere Seite der Bedientaste, um durch die Liste der beruhigenden Geräusche zu blättern.

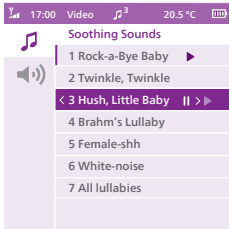


- 4 Drücken Sie die rechte Seite der Bedientaste, um ein bestimmtes beruhigendes Geräusch abzuspielen. Wenn Sie das beruhigende Geräusch anhalten möchten, drücken Sie erneut die rechte Seite der Bedientaste.
- 5 Die Statusleiste der Elterneinheit zeigt die Anzahl der beruhigenden Geräusche an, die abgespielt und wiederholt werden.



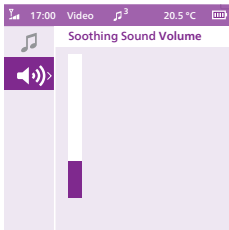
Das beruhigende Geräusch wird auf der Baby-Einheit abgespielt und ca. 15 Minuten lang fortlaufend wiederholt.

Tipp: Um alle verfügbaren Schlaflieder zu wiederholen, wählen Sie "Alle Schlaflieder" in der Liste aus.

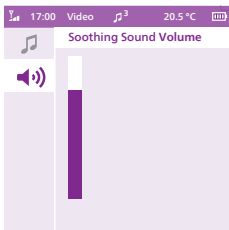


- 6 Um ein anderes beruhigendes Geräusch auszuwählen, blättern Sie mit der Bedientaste nach oben oder unten, und wählen Sie ein anderes Geräusch in der Liste aus. Drücken Sie die rechte Seite der Bedientaste, um das ausgewählte Geräusch zu starten.
- 7 Um das beruhigende Geräusch anzuhalten, drücken Sie die Taste für beruhigende Geräusche an der Elterneinheit. Um das aktuell wiedergegebene beruhigende Geräusch anzuhalten, drücken Sie noch einmal die rechte Seite der Bedientaste.

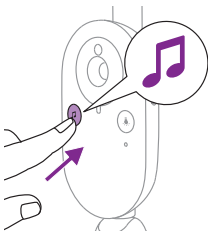
Lautstärke beruhigende Geräusche



- 1 Drücken Sie die Taste für beruhigende Geräusch und dann die Unterseite der Bedientaste, um die Lautstärkeoptionen im Menü für beruhigende Geräusche auszuwählen. Drücken Sie die rechte Seite der Bedientaste, um auf die Lautstärken für beruhigende Geräusche zuzugreifen.



- 2 Drücken Sie den oberen oder unteren Teil der Bedientaste, um die Lautstärke anzupassen.



Um die Funktion für beruhigende Geräusche auf der Baby-Einheit zu aktivieren, drücken Sie den Ein-/Ausschalter für beruhigende Geräusche an der Baby-Einheit.



Auf der Baby-Einheit wird das zuletzt an der Elterneinheit ausgewählte beruhigende Geräusch wiedergegeben und ca. 15 Minuten lang fortlaufend wiederholt. Um das beruhigende Geräusche an der Baby-Einheit anzuhalten, drücken Sie den Ein-/Ausrichter für beruhigende Geräusche an der Baby-Einheit.

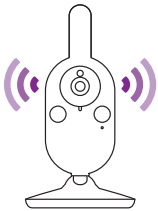
Gegensprechfunktion

Sie können die Taste für die Gegensprechfunktion an der Elterneinheit verwenden, um mit Ihrem Baby zu sprechen.



- 1 Halten Sie die Taste für die Gegensprechfunktion an der Elterneinheit gedrückt.
- 2 Sprechen Sie aus einer Entfernung von 15 bis 30 cm deutlich ins Mikrofon auf der Vorderseite der Elterneinheit.

Solange die Taste für die Gegensprechfunktion gedrückt wird, besteht eine offene Audio-Verbindung zur Baby-Einheit. Auf dem Display der Elterneinheit wird das Symbol für die Gegensprechfunktion angezeigt, das die aktive Verbindung angibt.

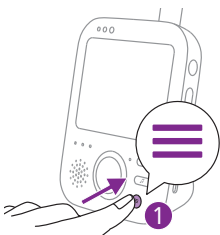


- 3 Lassen Sie die Taste für die Gegensprechfunktion nach dem Sprechen wieder los.

Hinweis: Wenn die Taste für die Gegensprechfunktion gedrückt wird, kann die Elterneinheit keine Geräusche von der Baby-Einheit empfangen, und die Wiedergabe von beruhigenden Geräuschen wird angehalten. Beim Loslassen der Taste für die Gegensprechfunktion wird die Wiedergabe des beruhigenden Geräusches, falls es bereits aktiviert ist, fortgesetzt.

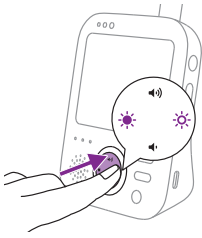
Menüfunktionen

Die in den folgenden Abschnitten beschriebenen Funktionen können über das Menü der Elterneinheit verwendet werden.



- 1 Drücken Sie zum Öffnen des Menüs die Menü-Taste.

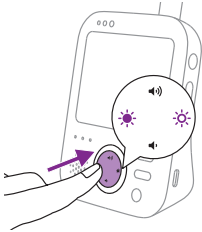
Hinweis: Sie verlassen das Menü, wenn Sie die Menü-Taste erneut drücken.



- 2 Verwenden Sie die Bedientaste, um durch das Menü zu navigieren. Das ausgewählte Menüelement wird violett hervorgehoben.

Hinweis: Wenn Sie sich bereits in einem der Untermenüs befinden und zwischen den Menüfunktionen wechseln möchten, drücken Sie die linke Seite der Bedientaste, um zum Hauptmenü zurückzukehren.

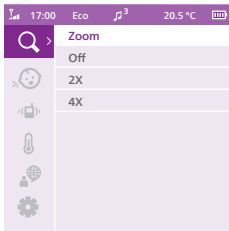
- 3 Drücken Sie die obere oder untere Seite der Bedientaste, um durch die Menüoptionen zu blättern.



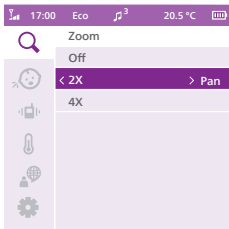
Wenn Sie durch die Menüfunktionen navigieren und keine Änderungen speichern möchten, drücken Sie die Menü-Taste. Sie verlassen dann das Menü, ohne Einstellungen zu ändern.

Hinweis: Wenn Sie sich im Menü befinden, aber 5 Sekunden lang keine Taste drücken, wird das Menü beendet, ohne die geänderten Einstellungen zu speichern.

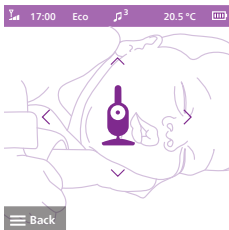
Zoom



- 1 Drücken Sie zum Öffnen des Zoom-Menüs die rechte Seite der Bedientaste.



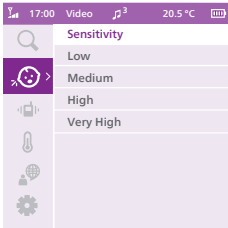
- 2 Drücken Sie die untere Seite der Bedientaste, um die Zoom-Funktion auszuwählen.



- 3 Um das Videobild anzupassen, drücken Sie die rechte Seite der Bedientaste. Sie können über die obere/untere/rechte/linke Seite der Bedientaste auswählen, welches Bild auf der Elterneinheit zu sehen sein soll.
- 4 Drücken Sie die Menü-Taste, um die neue Einstellung zu speichern. Das Bild wird nach 5 Sekunden automatisch gespeichert.
- 5 Wechseln Sie zum Zoom-Menü, und deaktivieren Sie die Zoom-Funktion, wenn Sie das Bild an der Elterneinheit verkleinern möchten.

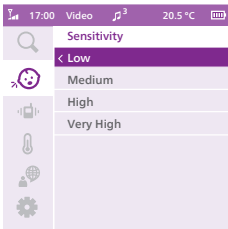
Empfindlichkeit

Die Empfindlichkeitsstufe der Baby-Einheit bestimmt, was Sie über die Elterneinheit hören. Wenn die Stufe hoch eingestellt ist, hören Sie viele Geräusche, einschließlich leiser Hintergrundgeräusche. Wenn die Empfindlichkeitsstufe niedrig eingestellt ist, hören Sie nur die lautereren Geräusche.

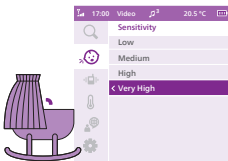


- 1 Drücken Sie die rechte Seite der Bedientaste, um auf die Empfindlichkeitsstufen zuzugreifen.

Hinweis: Wenn Sie die linke Seite der Bedientaste noch einmal drücken, verlassen Sie das Menü.



- 2 Drücken Sie die obere oder untere Seite der Bedientaste, um die gewünschte Empfindlichkeitsstufe auszuwählen.

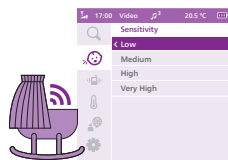


Wenn Ihr Baby nur leise Geräusche von sich gibt, muss die Empfindlichkeit der Baby-Einheit an der Elterneinheit auf eine hohe Stufe eingestellt werden.

Je lauter die Geräusche Ihres Babys sind, desto geringer kann die Empfindlichkeit an der Elterneinheit eingestellt werden.

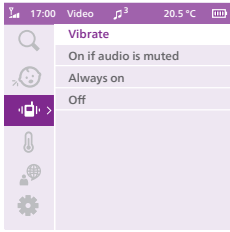
Hinweis: Im Audio- und Videomodus erfolgt eine kontinuierliche Tonübertragung, wenn die Empfindlichkeit auf "Sehr hoch" gestellt ist. Andernfalls werden leise Geräusche stummgeschaltet.

Tipp: Die Empfindlichkeit kann so angepasst werden, dass Sie Ihr Baby immer ohne Störungen durch andere Geräusche hören. Wenn viele Störgeräusche vorhanden sind, verringern Sie die Empfindlichkeit, damit Sie diese Geräusche nicht über die Elterneinheit hören.

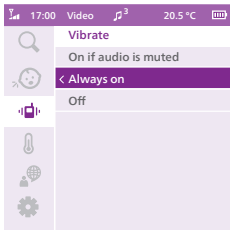


- 3 Drücken Sie die linke Seite der Bedientaste, um die neue Einstellung zu speichern und zum Hauptmenü zurückzukehren.

Vibration



- 1 Drücken Sie die rechte Seite der Bedientaste, um auf die Vibrationsoptionen zuzugreifen.



- 2 Es gibt drei Optionen für die Vibration:
 - a "Eingeschaltet, wenn Audio stummgeschaltet ist": Wenn die Lautstärke auf das Minimum (stummgeschaltet) gestellt ist, vibriert die Elterneinheit, wenn Geräusche von der Baby-Einheit erkannt werden, die oberhalb der Empfindlichkeitsstufe liegen.
 - b "Immer eingeschaltet": Die Elterneinheit vibriert immer, wenn Geräusche von der Baby-Einheit erkannt werden, die oberhalb der Empfindlichkeitsstufe liegen.
 - c "Ausgeschaltet": Die Elterneinheit vibriert nie.

Wenn die Vibration eingeschaltet ist, vibriert die Elterneinheit, wenn das Baby weint oder Geräusche von sich gibt, je nach ausgewählter Empfindlichkeitsstufe. Die Elterneinheit vibriert auch, wenn die Temperaturwarnung aktiviert ist und die maximale oder minimale Temperatur erreicht wird oder wenn die Verbindung der Elterneinheit mit der Baby-Einheit unterbrochen wurde.

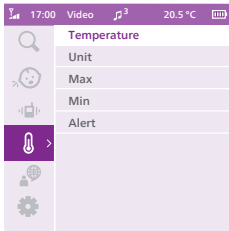


- 3 Drücken Sie die linke Seite der Bedientaste, um die neue Einstellung zu speichern und zum Hauptmenü zurückzukehren.

Temperatur

Mit dem Temperatursensor können Sie die Temperatur im Kinderzimmer überwachen.

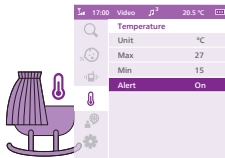
Hinweis: Die aktuelle Temperatur im Kinderzimmer wird in der Statusleiste der Elterneinheit angezeigt.



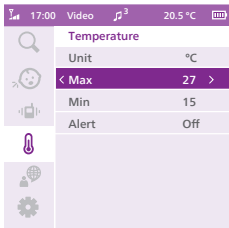
- 1 Drücken Sie die rechte Seite der Bedientaste, um auf die Temperatureoptionen zuzugreifen.

Tipp: Sie können die Einheit für die Temperatur über die Einheit-Option ändern und C (Celsius) oder F (Fahrenheit) auswählen.

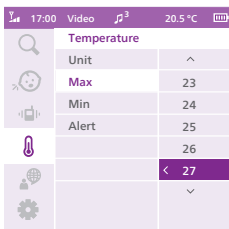
Tipp: Stellen Sie sicher, dass der Temperatursensor nicht zu nah an einer Quelle platziert ist, die sich auf seine Genauigkeit auswirken könnte, z. B. Heizung, Austrittsöffnung einer Klimaanlage, Ventilator oder Fenster.



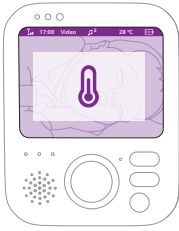
- 2 Im Temperaturmenü kann ein Temperaturalarm ein- oder ausgeschaltet werden.



- 3 Mit der Signal-Option können Sie die Warnung einschalten. Um die Maximal- und die Minimaltemperatur für den Temperaturalarm zu ändern, wählen Sie die gewünschten Temperaturen im Temperatur-Menü unter "Max" und "Min" aus.

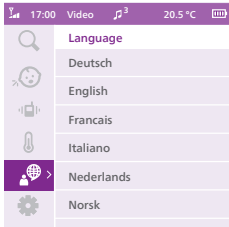


- 4 Drücken Sie die linke Seite der Bedientaste, um die neue Einstellung zu speichern und zum Hauptmenü zurückzukehren.

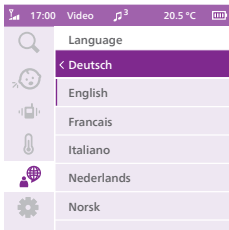


- 5 Auf der Elterneinheit wird dieser Alarm angezeigt, wenn die ausgewählte Temperatur gemessen oder überschritten wird.

Sprache

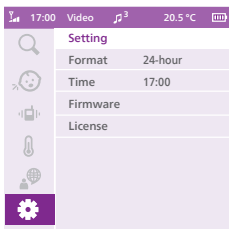


- 1 Drücken Sie die rechte Seite der Bedientaste, um die Liste der Sprachen zu öffnen.
- 2 Drücken Sie die obere oder untere Seite der Bedientaste, um die gewünschte Sprache auszuwählen.

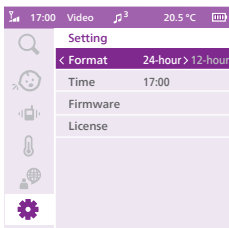


- 3 Drücken Sie die linke Seite der Bedientaste, um die neue Einstellung zu speichern und zum Hauptmenü zurückzukehren.

Einstellung

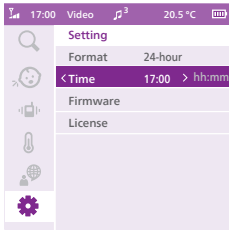


Drücken Sie zum Öffnen des Einstellungsmenüs die rechte Seite der Bedientaste.

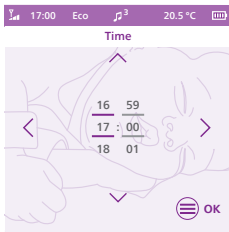


Sie können das Zeitformat und die Zeiteinstellung Ihres Babyphones ändern.

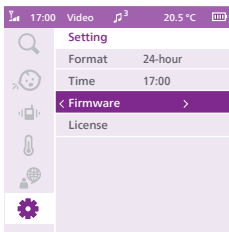
- 1 Drücken Sie zum Aufrufen der Option "Zeitformat" die rechte Seite der Bedientaste.
- 2 Drücken Sie zum Ändern des Zeitformats von 24 Stunden auf 12 Stunden erneut die rechte Seite der Bedientaste.



Sie können die Uhrzeit ändern, indem Sie zum Aufrufen der Option "Zeiteinstellung" die rechte Seite der Bedientaste drücken.



- 1 Drücken Sie die linke Seite der Bedientaste, um die Stunden einzustellen, und die rechte Seite, um die Minuten einzustellen. Drücken Sie die obere oder untere Seite der Bedientaste, um die Uhrzeit auszuwählen.
- 2 Drücken Sie die Menü-Taste, um die neue Uhrzeiteinstellung zu speichern und zum Hauptmenü zurückzukehren.



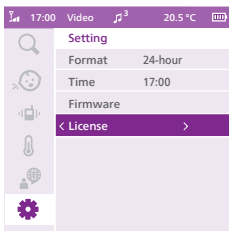
Sie können die Firmware-Version der Elterneinheit und der Baby-Einheit überprüfen.

- 1 Drücken Sie die rechte Seite der Bedientaste, um auf die Option "Firmware-Version" zuzugreifen.



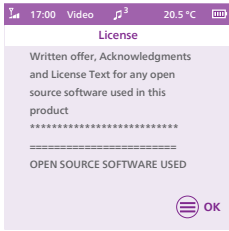
- 2 Auf dem Display wird die Firmware-Version der Elterneinheit und der Baby-Einheit angezeigt.

Die Firmware Ihres Produkts kann zum Zwecke wichtiger Fehlerbehebungen aktualisiert werden. Um das Erlebnis zu verbessern, prüfen Sie regelmäßig online, ob eine neue Version verfügbar ist. Suchen Sie nach der aktuellen Firmware unter **www.philips.com/support**.



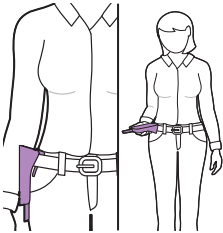
Sie können die Softwarelizenz des Babyphones überprüfen.

- 1 Drücken Sie zum Aufrufen der Option "Lizenz" die rechte Seite der Bedientaste.



- 2 Auf dem Display werden die Lizenzinformationen Ihres Babyphones angezeigt.

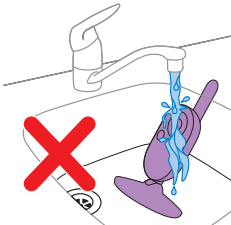
Gürtel-Clip



Sie können die Elterneinheit überall im und um das Haus mitnehmen. Befestigen Sie die Elterneinheit dazu entweder mithilfe des Gürtel-Clips an Ihrem Gürtel oder am Hosen- bzw. Rockbund. So können Sie Ihr Kind überwachen und haben dennoch beide Hände frei.

Hinweis: Das Display ist nun umgedreht, sodass Sie das Baby auf dem Bildschirm sehen können, indem Sie die Elterneinheit einfach anheben.

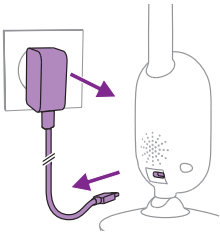
Reinigung und Wartung



Warnhinweis: Tauchen Sie die Elterneinheit, die Baby-Einheit und das Netzteil nicht in Wasser und reinigen Sie sie nicht unter fließendem Wasser.



Warnhinweis: Verwenden Sie keine Reinigungsprays oder Flüssigreiniger.

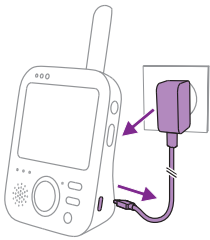


- 1 Schalten Sie die Baby-Einheit aus, entfernen Sie den Transformator von der Baby-Einheit und ziehen Sie den Transformator aus der Steckdose.

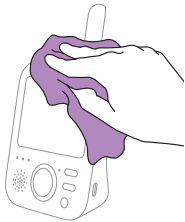


- 2 Reinigen Sie die Baby-Einheit mit einem trockenen Tuch.

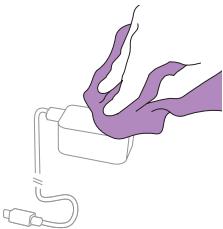
Hinweis: Fingerabdrücke oder Schmutz auf der Linse der Baby-Einheit können sich negativ auf die Kameraleistung auswirken. Berühren Sie die Linse nicht mit den Fingern.



- 3 Schalten Sie die Elterneinheit aus, entfernen Sie den Transformator von der Elterneinheit, und ziehen Sie den Transformator aus der Steckdose.



- 4 Reinigen Sie die Elterneinheit mit einem trockenen Tuch.



- 5 Reinigen Sie die Adapter mit einem trockenen Tuch.

Lagerung

Wenn Sie das Babyphone längere Zeit nicht verwenden, bewahren Sie die Elterneinheit, die Baby-Einheit und die Adapter an einem kühlen und trockenen Ort auf.

Bestellen von Zubehör

Um Zubehör oder Ersatzteile zu kaufen, besuchen Sie www.philips.com/parts-and-accessories, oder suchen Sie Ihren Philips Händler auf. Sie können sich auch an den Philips Kundenservice in Ihrem Land wenden. Die Kontaktdaten finden Sie in der internationalen Garantieschrift.

Recycling



- Dieses Symbol bedeutet, dass Elektrogeräte und Akkus/Batterien nicht mit dem normalen Hausmüll entsorgt werden dürfen.
 - Beachten Sie die örtlichen Vorschriften zur getrennten Entsorgung von Elektrogeräten und Akkus/Batterien.
- 1 Altgeräte/Altakkus/Batterien können kostenlos an geeigneten Rücknahmestellen abgegeben werden.
 - 2 Diese werden dort fachgerecht gesammelt oder zur Wiederverwendung vorbereitet. Altgeräte/Altakkus/Batterien können Schadstoffe enthalten, die der Umwelt und der menschlichen Gesundheit schaden können. Enthaltene Rohstoffe können durch ihre Wiederverwertung einen Beitrag zum Umweltschutz leisten. Sofern die Batterie Blei (Pb), Cadmium (Cd) oder Quecksilber (Hg) enthält, ist die Batterie entsprechend gekennzeichnet.
 - 3 Die Löschung personenbezogener Daten auf den zu entsorgenden Altgeräten muss vom Endnutzer eigenverantwortlich vorgenommen werden.
 - 4 Hinweise für Verbraucher in Deutschland: Die in Punkt 1 genannte Rückgabe ist gesetzlich vorgeschrieben. Altgeräte mit Altbatterien und/oder Altakkus und Lampen, die nicht vom Altgerät umschlossen sind, sind vor der Abgabe an einer Rücknahmestelle von diesen zu trennen. Dies gilt nicht, falls die Altgeräte für eine Wiederverwendung noch geeignet (d.h. funktionstüchtig) sind und von den anderen Altgeräten getrennt werden. Sammel- und Rücknahmestellen in DE: <https://www.stiftung-ear.de/>; für Batterien auch Rückgabe im Handel möglich. Informationen über Sammel- und Recyclingquoten: <https://www.bmu.de>

Rücknahme von Altgeräten

Rücknahmepflichtig sind Geschäfte mit einer Verkaufsfläche von mindestens 400 m² für Elektro- und Elektronikgeräte sowie diejenigen Lebensmittelgeschäfte mit einer Gesamtverkaufsfläche von mindestens 800 m², die mehrmals pro Jahr oder dauerhaft Elektro- und Elektronikgeräte anbieten und auf dem Markt bereitstellen.

Diese Händler müssen:

- beim Verkauf eines neuen Elektrogeräts ein Altgerät der gleichen Art kostenfrei zurücknehmen (1:1-Rücknahme); auch bei Lieferungen nach Hause.
- bis zu drei kleine Altgeräte (keine äußere Abmessung größer als 25 cm) kostenfrei im Verkaufsgeschäft oder in unmittelbarer Nähe zurücknehmen, ohne Neukaufverpflichtung.

Rücknahmepflichten gelten auch für den Versandhandel, wobei die Pflicht zur 1:1-Rücknahme im privaten Haushalt nur für Wärmeüberträger (Kühl-/Gefriergeräte, Klimageräte u.a.), Bildschirmgeräte und Großgeräte gilt; für die 1:1-Rücknahme von Lampen, Kleingeräten und kleinen ITK-Geräten sowie die 0:1-Rücknahme müssen Versandhändler Rückgabemöglichkeiten in zumutbarer Entfernung zum Endverbraucher bereitstellen.

Die Philips GmbH ist Mitglied des Rücknahmesystems "take-e-back". Mehr Information unter: **www.take-e-back.de**. So Verbraucher über Philips Consumer Lifestyle B.V. ein Produkt erworben haben, können sie ebenso die Möglichkeiten des Systems nutzen.

Rückgabemöglichkeiten für Verbraucher in Österreich

Die Philips Austria GmbH und die Philips Consumer Lifestyle B.V. sind Mitglied beim Sammel- und Verwertungssystem des UFH. Sammelstellen und Öffnungszeiten siehe **<https://ufh.at/>**. So Verbraucher das Produkt andernorts erworben haben, haben sie gemäß §5 EAG Anspruch auf eine 1:1-Rücknahme. Für Haushalts- und Gewerbeverpackungen sind die Philips Austria GmbH und die Philips Consumer Lifestyle B.V. Mitglied beim Sammel- und Verwertungssystem Reclay Systems GmbH.

Umweltinformationen

Auf überflüssige Verpackung wurde verzichtet. Die Verpackung kann leicht in zwei Materialtypen getrennt werden: Pappe (Karton) und Polyethylen (Beutel, Schaumstoff-Schutzfolie).

Entfernen des integrierten Akkus

Wird das Gerät entsorgt, darf der integrierte Akku nur von einer qualifizierten Fachkraft entfernt werden. Bevor Sie den Akku entfernen, stellen Sie sicher, dass das Gerät nicht an einer Steckdose eingesteckt und der Akku vollständig entleert ist.

Hinweis: Treffen Sie angemessene Sicherheitsvorkehrungen, wenn Sie das Gerät mithilfe von Werkzeugen öffnen und den wiederaufladbaren Akku entsorgen.

Hinweis: Achten Sie beim Umgang mit Akkus darauf, dass Ihre Hände, das Produkt und die Akkus trocken sind.

Hinweis: Um einen versehentlichen Kurzschluss des Akkus nach dem Entfernen zu vermeiden, dürfen die Pole nicht mit Metallgegenständen (z. B. Münzen, Haarnadeln, Ringen) in Berührung kommen. Wickeln Sie die Batterien nicht in Alufolie. Kleben Sie die Pole mit Klebeband ab, oder legen Sie die Akkus in einen Plastikbeutel, bevor Sie sie entsorgen.

Zubereitung:

- 1 Entfernen Sie die 2 Gummifüße an der Unterseite der Elterneinheit.
- 2 Entfernen Sie die 2 Schrauben, die jetzt an der Unterseite der Elterneinheit sichtbar sind.
- 3 Entfernen Sie die 2 Schrauben neben dem Typenschild, lösen Sie den Gürtel-Clip, und schieben Sie das Batteriefach auf.
- 4 Ziehen Sie das Akku-Anschlusskabel (schwarz-weiß-rotes Kabel) ab.
- 5 Entnehmen Sie den Akku.

Wenn in Ihrem Land kein Sammel- bzw. Recyclingsystem für Elektronikgeräte besteht, nehmen Sie vor der Entsorgung des Produktes zum Schutz der Umwelt den Akku heraus und entsorgen Sie diesen entsprechend.

Service

Informationen zum Produktsupport finden Sie unter www.philips.com/support.

Häufig gestellte Fragen (FAQ)

In diesem Kapitel sind die häufigsten Probleme aufgeführt, die beim Gebrauch Ihres Geräts auftreten können. Sollten Sie ein Problem mithilfe der nachstehenden Informationen nicht beheben können, finden Sie auf unserer Website unter www.philips.com/support eine Liste mit häufig gestellten Fragen (FAQ), oder wenden Sie sich an das Service-Center in Ihrem Land.

VERWENDUNG/ANSCHLUSS DER GERÄTE

Frage	Antwort
Warum leuchtet die Betriebsanzeige der Baby-Einheit nicht, wenn ich sie einschalte?	Möglicherweise haben Sie den Adapter nicht ordnungsgemäß in die Steckdose gesteckt. Verbinden Sie die Baby-Einheit mit dem Adapter, und schließen Sie den Adapter an die Stromversorgung an. Stellen Sie dann den Ein-/Ausschalter der Baby-Einheit nach oben auf die EIN-Position, um eine Verbindung mit der Elterneinheit herzustellen.
Warum wird die Elterneinheit nicht aufgeladen, wenn sie an der Stromversorgung angeschlossen ist?	Möglicherweise haben Sie den Adapter nicht ordnungsgemäß in die Steckdose gesteckt. Achten Sie darauf, den Adapter ordnungsgemäß in die Steckdose zu stecken. Die Elterneinheit ist möglicherweise bereits vollständig aufgeladen. Die Akkustandanzeige leuchtet grün, wenn der Akku vollständig aufgeladen und das Gerät an das Stromnetz angeschlossen ist.
Warum wird die Baby-Einheit nicht aufgeladen, wenn sie an der Stromversorgung angeschlossen ist?	Die Baby-Einheit hat keine Ladefunktion. Sie funktioniert nur, wenn sie an eine Steckdose angeschlossen ist.
Warum kann ich keine Verbindung herstellen? Weshalb geht zwischendurch die Verbindung immer wieder einmal verloren? Warum treten Tonstörungen auf?	Die Baby-Einheit und die Elterneinheit befinden sich wahrscheinlich nahe der äußeren Grenze des Empfangsbereichs, oder es gibt eine Störung von anderen drahtlosen Geräten im Sendebereich 2,4 GHz. Versuchen Sie es mit einem anderen Aufstellungsort, verringern Sie den Abstand zwischen den Einheiten, oder schalten Sie andere drahtlose 2,4-GHz-Geräte (Laptops, Mobiltelefone, Mikrowellen usw.) aus. Es kann bis zu 10 Sekunden dauern, bevor die Verbindung zwischen den Einheiten wiederhergestellt wird. Geht das Signal verloren, gibt die Elterneinheit alle 20 Sekunden einen Signalton aus. Möglicherweise befinden sich die Baby-Einheit und die Elterneinheit zu nahe beieinander. Achten Sie darauf, dass sie mindestens 2,5 Meter entfernt voneinander stehen, um unerwünschte Störungen zu vermeiden.

VERWENDUNG/ANSCHLUSS DER GERÄTE

Was passiert bei einem Stromausfall?	<p>Da die Elterneinheit mit einem Akku ausgestattet ist, funktioniert sie weiterhin, wenn dieser ausreichend aufgeladen ist. Die Baby-Einheit funktioniert jedoch nicht mehr, da sie nicht über einen Akku verfügt und nur an einer Steckdose betrieben werden kann. Die Elterneinheit gibt ein Signalton aus, um anzuzeigen, dass die Verbindung zur Baby-Einheit unterbrochen ist.</p> <p>Sie können die Baby-Einheit bei einem Stromausfall vorübergehend mit einer Power Bank verbinden. Wenn der Netzstrom wieder vorhanden ist, können Sie die Baby-Einheit an die Stromversorgung anschließen.</p>
Warum benötigt die Elterneinheit unter Umständen länger als 3 Stunden zum Aufladen?	<p>Möglicherweise ist die Elterneinheit während des Ladevorgangs eingeschaltet. Schalten Sie die Elterneinheit während des Ladevorgangs aus, um die Ladezeit zu verringern. Wenn das Display der Elterneinheit ständig eingeschaltet ist, dauert das Aufladen der Elterneinheit länger.</p> <p>Möglicherweise hat die Temperatur die Ladetoleranz überschritten, die gegebenenfalls den Ladestromkreis als Sicherheitsschutzmechanismus unterbrechen könnte. Um den Ladevorgang fortzusetzen, stellen Sie die Ladestation von Wärmequellen wie Heizkörpern, Heizregistern, Herden oder anderen Geräten (einschließlich Verstärkern), die Wärme erzeugen, fern.</p>
Warum muss ich die Baby-Einheit und das Kabel mindestens 1 Meter von meinem Baby entfernt aufstellen?	<p>Um zu vermeiden, dass sich das Baby mit dem Kabel stranguliert, positionieren Sie die Baby-Einheit und das Kabel immer mindestens 1 Meter von Ihrem Baby entfernt.</p>

VERWENDUNG/ANSCHLUSS DER GERÄTE

Worin besteht der Unterschied zwischen den verschiedenen Benutzermodi an der Elterneinheit: Video, Audio, Vox und Eco?

In der unten angeführten Liste finden Sie eine Erklärung zu den verfügbaren Modi an Ihrem Babyphone.

* Video-Modus: Der Bildschirm an der Elterneinheit ist immer eingeschaltet. Es erfolgt eine kontinuierliche Tonübertragung, wenn die Empfindlichkeit auf "Sehr hoch" eingestellt ist. Andernfalls werden leise Geräusche stummgeschaltet.

* Audio-Modus: Nur die Audio-Übertragung ist aktiviert. Das Display der Elterneinheit wird ausgeschaltet, wenn der Audio-Modus aktiviert ist. Die Verbindungsanzeige zeigt, dass die Elterneinheit noch eingeschaltet und mit der Baby-Einheit verbunden ist. Die Geräuschpegelanzeigen über dem Bildschirm leuchten grün auf, wenn die Baby-Einheit ein Geräusch wahrnimmt. Eine normale Verbindung mit der Baby-Einheit ist über die Tasten für Gegensprechfunktion, beruhigende Geräusche, Menü und Empfindlichkeit möglich.

* Vox-Modus: Das Display und die Tonausgabe der Elterneinheit werden ausgeschaltet, wenn für 20 Sekunden kein Geräusch erkannt wird (oder das Geräusch nicht über der Empfindlichkeitseinstellung liegt). Display und Sound werden beide sofort aktiviert, wenn Ihr Baby weint und die Empfindlichkeitsstufe überschritten wird. Wenn das Geräusch unter die Empfindlichkeitsstufe fällt, bleibt das Video für 20 Sekunden aktiv. Wenn eine der Bedientasten (Helligkeit oder Lautstärke) gedrückt wird, zeigt das Gerät das Video etwa 5 Sekunden lang an. Das Menü für beruhigende Geräusche ist ebenfalls verfügbar.

* Eco-Modus: Das Display und die Tonausgabe der Elterneinheit werden ausgeschaltet, wenn für 20 Sekunden kein Geräusch erkannt wird. Der Eco-Modus reduziert den Stromverbrauch während Ruhezeiten, während Sie weiter mit Ihrem Baby verbunden bleiben. Im Eco-Modus leuchtet die Eco-LED-Anzeige grün, und das Gerät wird in einem anderen Verbindungsmodus betrieben. Im Eco-Modus verwendet die Elterneinheit einen Ping-Mechanismus von 2 Sekunden anstelle einer kontinuierlichen Funkfrequenzverbindung, um die Verbindung mit der Baby-Einheit zu prüfen. Daher verbraucht die Baby-Einheit im Eco-Modus weniger Energie.

Die Elterneinheit reagiert nicht. Was kann ich tun?

Sie können die Elterneinheit zurücksetzen, indem Sie gleichzeitig den Ein-/Ausschalter und die Taste "Navigation nach unten" etwa 1 Sekunde lang gedrückt halten. Die Elterneinheit schaltet sich aus. Um die Elterneinheit wieder einzuschalten, drücken Sie noch einmal den Ein-/Ausschalter. Bestimmte Benutzerinformationen, die im Speicher der Elterneinheit hinterlegt sind, wie z. B. Uhrzeit, Benutzermodus, Helligkeitseinstellungen, Lautstärke, Auswahl beruhigender Geräusche, Zoomauswahl und Vibrationseinstellungen, bleiben erhalten.

ANZEIGEN AN DER ELTERNEINHEIT

Frage

Antwort

Die Akku-LED an der Elterneinheit leuchtet rot. Was kann ich tun?

Der Batterieladezustand ist niedrig. Wenn Sie die Elterneinheit nicht an die Steckdose anschließen, wenn die Akku-LED rot leuchtet und ein Signalton ausgegeben wird, schaltet sich die Einheit nach etwa 60 Minuten ab.

Schalten Sie auf eine geringere Helligkeit und/oder Lautstärke, um den Akku zu schonen, und schließen Sie die Elterneinheit mit dem Netzteil an das Stromnetz an. (Siehe Kapitel "Für den Gebrauch vorbereiten")

Warum ertönt an der Elterneinheit ein akustisches Signal?

Ihr Babyphone piept auf eine bestimmte Weise, um Sie über die Art des Problems zu informieren.

1 Signalton: Die Elterneinheit ist ausgeschaltet.

1 Signalton, alle 10 Sekunden innerhalb der ersten 3 Minuten, danach jede Minute: Der Akku der Elterneinheit ist fast leer.

1 Signalton alle 20 Sekunden: Die Verbindung zwischen der Baby- und Elterneinheit ist unterbrochen, das Verbindungssymbol wird auf dem Display der Elterneinheit angezeigt, und die Verbindungsanzeige leuchtet rot.

1 Signalton alle 30 Sekunden: Die Temperatur im Kinderzimmer liegt außerhalb des vom Benutzer eingestellten Bereichs, das Temperatursymbol wird auf der Elterneinheit angezeigt.

Was sagt die Farbe der Akku-LED (grün, orange, rot) oder eine nicht leuchtende LED über den Zustand meines Akkus aus?

Wenn die Elterneinheit mit der Stromversorgung verbunden ist, zeigt die Farbe der Akku-Anzeige Folgendes an:

* Grün: Der Akku ist voll.

* Orange: Der Akku wird aufgeladen.

Wenn die Elterneinheit nicht mit der Stromversorgung verbunden ist, zeigt die Farbe der Akku-Anzeige Folgendes an:

* Rot: Der Akku ist fast leer (<10 %).

* LED leuchtet nicht: Die Elterneinheit ist nicht mit der Stromversorgung verbunden.

GERÄUSCHE/TÖNE

Frage

Antwort

Warum ertönt aus der Elterneinheit und/oder Baby-Einheit ein schriller Ton?

Möglicherweise befinden sich die Baby-Einheit und die Elterneinheit zu nahe beieinander. Achten Sie darauf, dass sie mindestens 2,5 Meter entfernt voneinander stehen.

Möglicherweise ist die Lautstärke der Elterneinheit zu hoch eingestellt. Verringern Sie die Lautstärke an der Elterneinheit.

Gründe für akustische Signale an der Elterneinheit finden Sie in der häufig gestellten Frage "Warum ertönt an der Elterneinheit ein akustisches Signal?"

GERÄUSCHE/TÖNE

Wie kann ich den Ton ausschalten?

Um den Ton am Gerät stummzuschalten, drücken Sie die untere Seite der Bedientaste. Wenn keine Lautstärkebalken auf dem Bildschirm angezeigt werden, ist die Lautstärke stummgeschaltet.

Warum höre ich kein Geräusch? Warum höre ich mein Baby nicht weinen? Warum wird der Ton nur teilweise und nicht vollständig übertragen?

Eventuell ist die Lautstärke an der Elterneinheit zu niedrig eingestellt oder stummgeschaltet. Drücken Sie die obere Seite der Bedientaste, um die Lautstärke zu erhöhen.

Möglicherweise ist das Elternteil stummgeschaltet. Um die Lautstärke wieder einzuschalten, drücken Sie die obere Seite der Bedientaste, und stellen Sie die Lautstärke ein.

Die Empfindlichkeit ist zu niedrig eingestellt. Stellen Sie die Empfindlichkeit im Menü der Elterneinheit auf eine höhere Stufe.

Möglicherweise befindet sich die Baby-Einheit zu weit vom Baby entfernt. Achten Sie darauf, dass die Baby-Einheit nicht weiter als 1,5 Meter von Ihrem Baby entfernt ist, um eine optimale Geräuscherkennung zu gewährleisten. Bei einem Abstand von unter 1 Meter besteht Strangulationsgefahr.

Warum reagiert die Elterneinheit zu schnell auf andere Geräusche als die meines Babys?

Die Baby-Einheit erkennt außer den Geräuschen des Babys auch andere Geräusche. Stellen Sie die Baby-Einheit näher an Ihr Baby heran (beachten Sie dabei jedoch den Mindestabstand von einem Meter).

Eventuell ist die Empfindlichkeit zu hoch gewählt. Wenn Ihr Baby leise Geräusche von sich gibt, muss die Empfindlichkeit höher eingestellt werden. Je lauter die Geräusche Ihres Babys jedoch sind, desto geringer kann die Empfindlichkeit eingestellt werden. Sie können die Empfindlichkeit des Babyphones an der Elterneinheit einstellen.

Warum ertönt ein Summgeräusch aus der Elterneinheit?

Wenn sich die Elterneinheit und die Baby-Einheit zu weit voneinander entfernt befinden, können Störungen auftreten. Dies kann auch geschehen, wenn sich zwischen der Elterneinheit und der Baby-Einheit zu viele Wände oder Decken befinden. Möglicherweise laufen auch andere WLAN-Geräte auf dem Frequenzband 2,4 GHz (z. B. Mikrowelle, WLAN-Router).

Stellen Sie die Elterneinheit an einem anderen Ort näher an der Baby-Einheit auf, oder schalten Sie andere drahtlose Geräte aus.

Falls diese Antwort nicht hilfreich ist, lesen Sie in der anderen häufig gestellten Frage "Warum ertönt aus der Elterneinheit und/oder Baby-Einheit ein schriller Ton?" nach.

Wie lange wird das beruhigende Geräusch von der Baby-Einheit wiedergegeben?

Nachdem Sie ein beruhigendes Geräusch ausgewählt haben, wird es ca. 15 Minuten lang fortlaufend wiederholt. Falls alle verfügbaren Schlaflieder wiedergegeben werden sollen, wählen Sie "Alle Schlaflieder" aus.

GERÄUSCHE/TÖNE

Wie kann ich die Lautstärke des beruhigenden Geräusches erhöhen?

Sie können die Lautstärke des beruhigenden Geräusches an der Elterneinheit einstellen, nicht an der Baby-Einheit. Drücken Sie die Taste für beruhigende Geräusche an der Elterneinheit, um das Menü für beruhigende Geräusche zu öffnen und die Lautstärke einzustellen.

BETRIEBSZEIT/REICHWEITE

Frage

Antwort

Warum kann ich mein Babyphone nur innerhalb eines viel kleineren Bereichs verwenden als in dieser Bedienungsanleitung angegeben?

Die angegebene Reichweite von 300 Metern gilt nur im Freien und in Sichtweite. Abhängig von der Umgebung und anderen Störfaktoren kann die Reichweite geringer sein (siehe auch die Tabelle im Kapitel "Aufstellen des Babyphones").

Innerhalb des Hauses beträgt die Reichweite max. 50 Meter, und der Empfang kann durch Anzahl und Beschaffenheit der Wände bzw. Decken, die zwischen der Eltern- und Baby-Einheit liegen, zusätzlich begrenzt sein.

Die Betriebszeit der Elterneinheit sollte bis zu 12 Stunden betragen. Warum ist die Betriebszeit meiner Elterneinheit kürzer?

Möglicherweise ist die Videohelligkeit der Elterneinheit zu hoch eingestellt, und die Elterneinheit verbraucht viel Energie. Verringern Sie die Helligkeit der Elterneinheit.

Die Elterneinheit verbraucht viel Energie, wenn das Video-Display dauerhaft eingeschaltet ist. Aktivieren Sie einen der Modi Audio, Vox oder Eco im Menü der Elterneinheit, um die Betriebszeit zu erhöhen (siehe Abschnitte "Audio-Modus", "Vox-Modus" und "Eco-Modus" im Kapitel "Produktmerkmale").

Möglicherweise ist die Lautstärke der Elterneinheit zu hoch eingestellt, und die Elterneinheit verbraucht viel Energie. Verringern Sie die Lautstärke an der Elterneinheit.

Wie bei jedem anderen wiederaufladbaren Elektronikgerät verringert sich die Akkukapazität nach langer Nutzung.

VIDEO-DISPLAY

Frage

Warum treten an der Elterneinheit Störungen auf? Warum flackert das Video-Display an der Elterneinheit?

Antwort

Wenn sich die Elterneinheit und die Baby-Einheit zu weit voneinander entfernt befinden, können Störungen auftreten. Dies kann auch geschehen, wenn sich zwischen der Elterneinheit und der Baby-Einheit zu viele Wände oder Decken befinden. Möglicherweise laufen auch andere WLAN-Geräte auf dem Frequenzband 2,4 GHz (z. B. Mikrowelle, WLAN-Router).

Unter Umständen haben Sie mehr als 2 Sets Babyphone, sodass Störungen auftreten können. Halten Sie diese 2 Baby-Einheiten voneinander fern, idealerweise in separaten Räumen.

Stellen Sie die Elterneinheit an einem anderen Ort näher an der Baby-Einheit auf, oder schalten Sie andere drahtlose Geräte aus.

Der Akku der Elterneinheit muss möglicherweise aufgeladen werden.

Warum wird kein Bild auf dem Video-Display angezeigt, wenn die Verbindungsanzeige grün leuchtet?

Die Elterneinheit befindet sich möglicherweise in einem der Modi Audio, Vox oder Eco. Drücken Sie die Modustaste rechts an der Elterneinheit, um den Modus zu wechseln (siehe Abschnitt "Modi").

Warum ist das Bild auf dem Video-Display nicht gut zu erkennen?

Die Display-Helligkeit kann zu niedrig eingestellt sein. Erhöhen Sie die Display-Helligkeit an der Elterneinheit mithilfe der Bedientaste in der Mitte (siehe Abschnitt "Helligkeit").

Eventuell ist die Linse der Baby-Einheit verschmutzt. Reinigen Sie die Linse mit einem trockenen Tuch.

Möglicherweise befindet sich die Baby-Einheit zu weit vom Baby entfernt. Achten Sie darauf, dass die Baby-Einheit nicht weiter als 1,5 Meter von Ihrem Baby entfernt ist, um eine optimale Videoqualität zu erreichen. Bei einem Abstand von unter 1 Meter besteht Strangulationsgefahr.

Allgemeine Informationen

Lithium-Ionen-Akku (2600 mAh)

WLAN-Frequenzband: IEEE 802.11 b/g/n 2,4 GHz.

Maximale Funkfrequenzleistung: ≤ 20 dBm

Netzgerät:

Modell: ASSA105x-050100

x = E (EU-Stecker)/x = B (Stecker für Großbritannien)

x = C (Stecker für Australien)/x = J (Stecker für Brasilien)

Eingang: 100 bis 240 V~, 50/60 Hz, 0,35 A

Ausgangsleistung: 5,0 V \equiv 1,0 A, 5,0 W

Durchschnittlicher aktiver Wirkungsgrad: $>73,6$ %

Stromverbrauch im Leerlauf: $<0,10$ W

Wandhalterung

Druckanweisungen:

Drucken Sie diese Seite im Maßstab 100 %, und verwenden Sie die Schablone, um die Position der Löcher für die Schrauben an der Wand genau zu markieren.

