

PHILIPS

AVENT

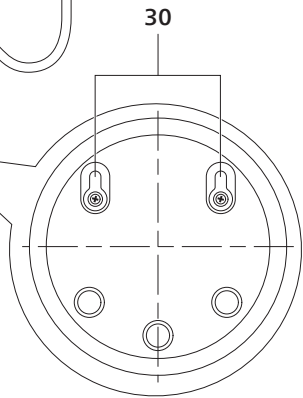
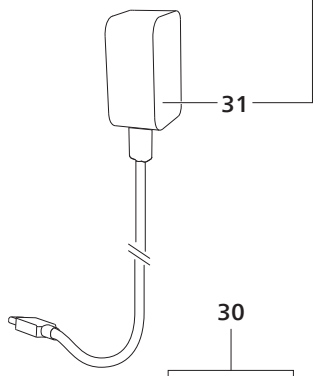
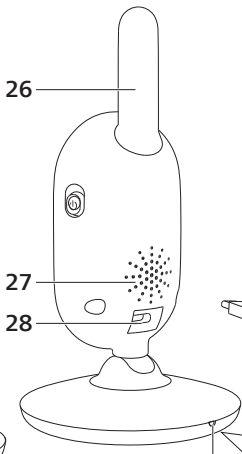
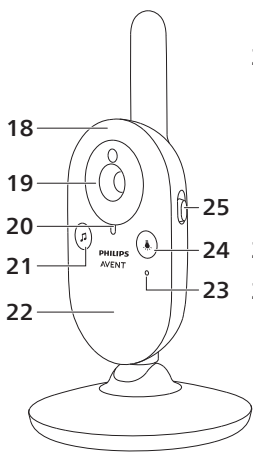
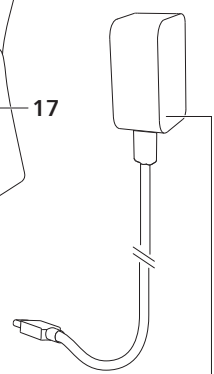
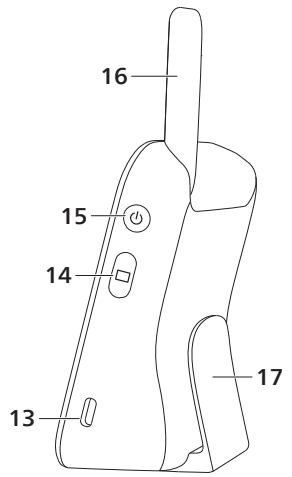
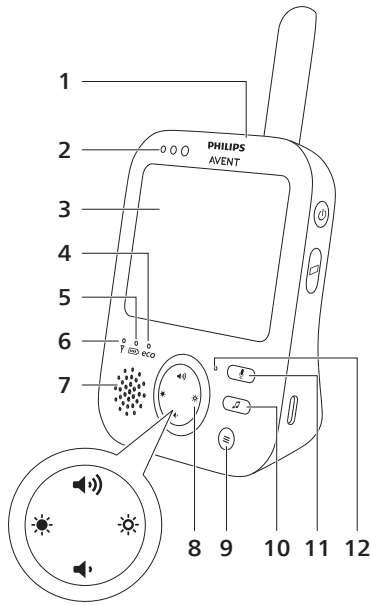
SCD891



Mode d'emploi

Contenu

| | |
|--|-----------|
| Introduction | 4 |
| Description générale | 4 |
| Informations de sécurité importantes | 5 |
| IMPORTANT | 5 |
| Avant utilisation | 7 |
| Unité bébé | 7 |
| Unité parents..... | 7 |
| Mise à disposition des mises à jour de sécurité..... | 8 |
| Utilisation de l'écoute-bébé | 9 |
| Liaison de l'unité parents et l'unité bébé | 9 |
| Emplacement de l'écoute-bébé | 10 |
| Fonctions et paramètres | 12 |
| Volume..... | 12 |
| Luminosité | 13 |
| Voyants de niveau sonore..... | 13 |
| Modes | 14 |
| Veilleuse..... | 17 |
| Sons apaisants..... | 18 |
| Fonction Répondre à bébé | 20 |
| Fonctions du menu | 20 |
| Clip ceinture..... | 27 |
| Nettoyage et entretien | 27 |
| Rangement | 29 |
| Commande d'accessoires | 29 |
| Recyclage | 29 |
| Informations sur l'environnement..... | 29 |
| Retrait de la batterie rechargeable intégrée | 30 |
| Assistance | 30 |
| Foire aux questions | 31 |
| Fixation murale | 37 |



Introduction

Félicitations pour votre achat et bienvenue chez Philips Avent ! Pour bénéficier pleinement de l'assistance Philips Avent, enregistrez votre produit sur le site www.philips.com/welcome.

L'écoute-bébé vidéo Philips Avent est à vos côtés 24 h/24 pour vous permettre de surveiller votre bébé de jour comme de nuit, où que vous vous trouviez dans la maison. Sa technologie numérique de pointe garantit un son impeccable et une image parfaite de votre bébé. Vous pouvez ainsi vous rassurer sans entrer dans la chambre de bébé et risquer de le réveiller.

Description générale

- 1 Unité parents
- 2 Voyants de niveau sonore
- 3 Écran
- 4 Voyant Éco
- 5 Voyant de charge de la batterie
- 6 Voyant de liaison
- 7 Enceinte
- 8 Bouton de commande (navigation dans le menu/volume/luminosité)
- 9 Bouton du menu
- 10 Bouton son apaisant
- 11 Bouton de la fonction Répondre à bébé
- 12 Microphone
- 13 Prise pour l'adaptateur secteur
- 14 Bouton de mode
- 15 Bouton marche/arrêt
- 16 Antenne
- 17 Clip ceinture
- 18 Unité bébé
- 19 Caméra
- 20 Voyant d'alimentation
- 21 Bouton marche/arrêt de la fonction son apaisant
- 22 Veilleuse
- 23 Microphone
- 24 Bouton marche/arrêt de la veilleuse
- 25 Bouton coulissant marche/arrêt
- 26 Antenne
- 27 Enceinte
- 28 Prise pour l'adaptateur secteur
- 29 Capteur de température
- 30 Trous pour la fixation murale
- 31 Adaptateur (x2)

Informations de sécurité importantes

Lisez attentivement ces informations importantes avant d'utiliser l'appareil et conservez-les pour un usage ultérieur.

IMPORTANT

Cet écoute-bébé est destiné à offrir une assistance. Il ne saurait en aucun cas remplacer la surveillance responsable et appropriée d'un adulte.

Ne laissez jamais votre bébé seul à la maison. Assurez-vous que quelqu'un le surveille et prend soin de lui.

Avertissement

Veillez noter que vous utilisez cet écoute-bébé à vos risques et périls. Koninklijke Philips N.V. et ses filiales ne sont pas responsables du fonctionnement de cet écoute-bébé ou de l'utilisation que vous en faites et déclinent donc toute responsabilité concernant votre utilisation de cet écoute-bébé.

Danger

- Ne plongez jamais l'écoute-bébé dans l'eau ou tout autre liquide. Placez l'appareil à l'abri de toute source d'eau ou d'autre liquide afin de le protéger contre les risques d'éclaboussure ou de fuite. N'utilisez jamais l'écoute-bébé dans des lieux humides ou à proximité d'une source d'eau.
- Ne placez jamais d'objet sur l'écoute-bébé et ne le couvrez pas. N'obstruez pas les orifices de ventilation. Installez l'appareil conformément aux consignes du fabricant.

Avertissement

- Câble long. Risque d'étranglement !
- Avant de brancher l'appareil, vérifiez que la tension indiquée sur l'adaptateur secteur correspond celle du secteur.
- Ne modifiez pas et/ou ne coupez pas quelque partie que ce soit de l'adaptateur ou du cordon, car cela pourrait s'avérer dangereux.
- Utilisez exclusivement l'adaptateur fourni.
- Si l'adaptateur est endommagé, remplacez-le toujours par un adaptateur de même type pour éviter tout accident.
- Cet appareil peut être utilisé par des enfants âgés de 8 ans ou plus, des personnes dont les capacités physiques, sensorielles ou intellectuelles sont réduites ou des personnes manquant d'expérience et de connaissances, à condition que ces enfants ou personnes soient sous surveillance ou qu'ils aient reçu des instructions quant à l'utilisation sécurisée de l'appareil et qu'ils aient pris connaissance des dangers encourus. Les enfants ne doivent pas jouer avec l'appareil. Le nettoyage et l'entretien ne doivent pas être réalisés par des enfants sans surveillance.
- Évitez de marcher sur le cordon d'alimentation ou de le pincer, notamment au niveau des fiches, des prises de courant et de son point de sortie sur l'appareil.
- Veillez à placer l'écoute-bébé de manière à ce que son cordon ne barre pas une porte ou un passage. Si vous placez l'écoute-bébé sur une table ou un meuble bas, ne laissez pas le cordon pendre. Veillez à ce que le cordon ne repose pas sur le sol où il représente un risque de trébuchement.

- Les emballages (sacs en plastique, cartons de protection, etc.) ne sont pas des jouets. Tenez-les hors de portée des enfants.
- Afin d'éviter tout risque d'électrocution, n'ouvrez pas le boîtier de l'unité bébé ou de l'unité parents.

Consignes de sécurité relatives à la batterie

- N'utilisez le produit qu'aux fins prévues. Lisez attentivement ces informations avant d'utiliser le produit, sa batterie et ses accessoires. Conservez-les pour vous y référer ultérieurement. Une utilisation abusive peut entraîner des risques ou des blessures graves. Les accessoires fournis peuvent varier selon les produits.
- Utilisez uniquement des accessoires et consommables Philips d'origine. Utilisez uniquement le bloc d'alimentation amovible ASSA105x-050100 (x = B ou C ou E ou J).
- Utilisez, chargez et conservez le produit à une température comprise entre 0 °C et 40 °C.
- Tenez le produit et la batterie à l'abri du feu et ne les exposez pas directement aux rayons du soleil ou à des températures élevées.
- Si le produit devient anormalement chaud, dégage une odeur, change de couleur ou si la charge prend plus de temps que d'habitude, cessez d'utiliser et de charger le produit et contactez Philips.
- Ne placez pas le produit et sa batterie dans un four à micro-ondes ou sur une table de cuisson à induction.
- N'ouvrez pas, ne modifiez pas, ne percez pas, n'endommagez pas ou ne démontez pas le produit ou la batterie pour éviter que cette dernière ne chauffe ou ne dégage des substances toxiques ou dangereuses. Ne court-circuitez pas la batterie, ne la chargez pas trop et n'inversez pas la charge.
- Si la batterie est endommagée ou fuit, évitez tout contact avec les yeux ou la peau. Si cela se produit, rincez immédiatement et abondamment avec de l'eau et consultez un médecin.

Attention

- N'installez pas l'appareil à proximité de sources de chaleur telles que des radiateurs, bouches de chaleur, poêles ou autres appareils (y compris des amplificateurs) produisant de la chaleur.
- Assurez-vous que vos mains sont sèches lorsque vous manipulez l'adaptateur, la fiche et le cordon d'alimentation.
- Tous les marquages requis sur l'unité bébé, l'unité parents et l'adaptateur secteur figurent sous ces derniers.

Déclaration de conformité

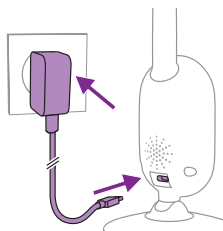
Par la présente, Philips Consumer Lifestyle B.V. déclare que les types d'équipements radio SCD881, SCD882, SCD891 et SCD892 sont conformes aux exigences essentielles et autres dispositions pertinentes de la directive 2014/53/UE. Le texte intégral de la déclaration de conformité CE est disponible en ligne à l'adresse www.philips.com/support.

Champs électromagnétiques (CEM)

Ce produit est conforme à toutes les normes et à tous les règlements applicables relatifs à l'exposition aux champs électromagnétiques.

Avant utilisation

Unité bébé

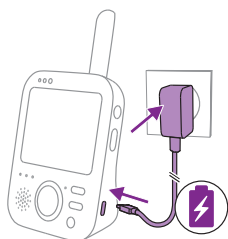


Insérez l'adaptateur secteur dans l'unité parents et branchez l'adaptateur sur la prise secteur.

Unité parents

L'unité parents fonctionne sur une batterie lithium-ion rechargeable intégrée.

Pour charger l'unité parents, procédez comme suit :



Insérez l'adaptateur secteur dans l'unité parents et branchez l'adaptateur sur la prise secteur.

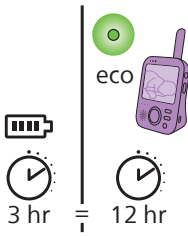
Le voyant de charge de la batterie s'allume en orange pour indiquer que l'appareil est en charge.



Remarque : Lorsque l'unité parent est éteinte et que l'adaptateur secteur est branché sur celle-ci, l'écran s'allume et l'icône de charge apparaît sur l'écran pour indiquer que l'appareil est en charge. Après 5 secondes, l'écran s'éteint.

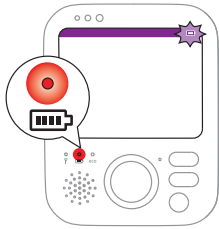


Lorsque la batterie est entièrement chargée, son voyant de charge reste allumé en vert.



Lorsque vous chargez l'unité parents pendant 3 heures, vous pouvez l'utiliser sans fil en mode Éco pendant 12 heures environ.

Si l'unité parents est allumée pendant la charge, le temps de charge dure deux fois plus longtemps environ.



Lorsque la batterie rechargeable de l'unité parents est presque vide, le voyant de charge devient rouge et l'unité parents émet un signal sonore.

Si la batterie est complètement déchargée et que l'unité parents n'est pas branchée sur le secteur, celle-ci s'éteint automatiquement et perd le contact avec l'unité bébé.

Remarque : La batterie rechargeable intégrée ne peut pas être retirée du produit.

Remarque : La batterie se décharge progressivement et très lentement, même lorsque l'unité parents est éteinte.

Conseil : Pour économiser l'énergie de la batterie, éteignez l'unité parents lorsque vous ne l'utilisez pas.

Remarque : Nous vous conseillons de laisser l'unité parents branchée sur le secteur toute la nuit. Si sa batterie est déchargée pendant la nuit, l'unité parents émet un signal sonore pour vous réveiller.

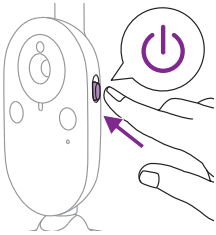
Mise à disposition des mises à jour de sécurité

Nous surveillons en permanence la sécurité du logiciel de ce produit. Si nécessaire, des mises à jour de sécurité seront fournies par le biais des mises à jour logicielles. Des mises à jour logicielles peuvent également être fournies pour offrir des correctifs, améliorer les performances ou intégrer de nouvelles fonctionnalités. Le micrologiciel de l'unité bébé et de l'unité parents peut être mis à jour. Les mises à jour sont transmises via une connexion sans fil au produit, sans nécessiter de câbles ou d'équipements spéciaux.

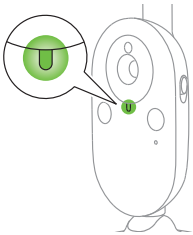
Philips fournira les mises à jour nécessaires pendant une période d'au moins deux ans après la livraison du produit.

Utilisation de l'écoute-bébé

Liaison de l'unité parents et l'unité bébé

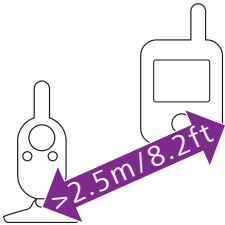


- 1 Faites glisser le bouton coulissant marche/arrêt de l'unité bébé vers le haut, sur la position ON.

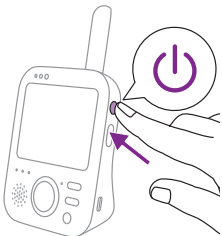


- 2 Lorsque l'unité bébé est activée, son voyant d'alimentation s'allume en vert.

Remarque : Le voyant d'alimentation de l'unité bébé s'allume toujours en vert, même en l'absence de connexion avec l'unité parents.



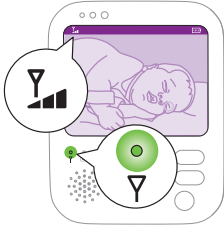
- 3 Veillez à maintenir une distance minimale de 2,5 mètres entre l'unité parents et l'unité bébé afin d'éviter un effet Larsen.



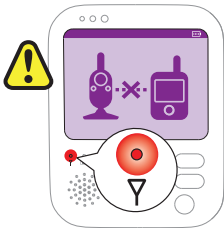
- 4 Appuyez sur le bouton marche/arrêt de l'unité parents pendant une seconde pour mettre l'unité parents sous tension.



L'écran s'allume, l'image indiquant que la liaison est en cours d'établissement apparaît et le voyant de liaison s'allume en rouge. L'unité parents recherche l'unité bébé.



Lorsque l'unité parents et l'unité bébé sont liées, le voyant de liaison s'allume en vert sur l'unité parents et une ou plusieurs barres apparaissent sur l'écran.



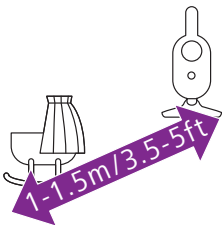
Remarque : La connexion entre l'unité parents et l'unité bébé est établie en moins de 10 secondes.

Lorsque l'unité bébé est éteinte, l'unité parents affiche l'image « hors de portée ». Assurez-vous que l'unité bébé est allumée.

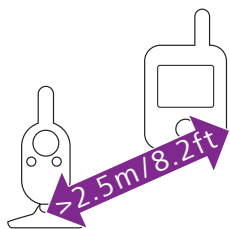
Si aucune connexion n'a été établie, l'unité parents émet un signal sonore toutes les 20 secondes et l'image « hors de portée » s'affiche.

Emplacement de l'écoute-bébé

Avertissement : Le cordon d'alimentation de l'unité bébé présente un risque d'étranglement. Veillez à maintenir l'unité bébé et son cordon à une distance minimale de 1 mètre de votre bébé. Ne placez jamais l'écoute-bébé dans le lit ou le parc du bébé.

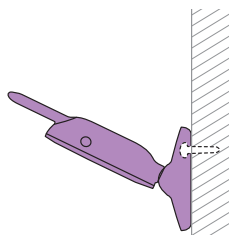


- 1 Pour une détection sonore optimale, veillez à ne pas placer l'unité bébé à plus de 1,5 mètre du bébé. Assurez-vous que l'unité bébé se trouve à au moins 1 mètre du bébé afin d'éviter tout risque d'étranglement.

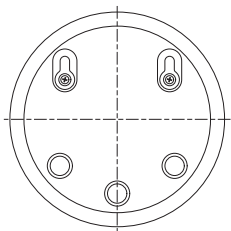


- 2 Placez l'unité parents dans le rayon de fonctionnement de l'unité bébé. Assurez-vous qu'elle se trouve à 2,5 mètres au moins de l'unité bébé afin d'éviter un effet Larsen.

Remarque : Si vous utilisez un téléphone sans fil, un système de transmission vidéo sans fil, un réseau Wi-Fi, un four à micro-ondes ou un appareil Bluetooth fonctionnant à 2,4 GHz et que vous rencontrez des problèmes d'interférences sur l'unité parents ou l'unité bébé, déplacez l'unité parents jusqu'à ce que les interférences disparaissent.



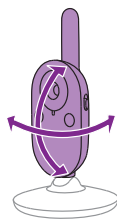
- 3 Vous pouvez positionner l'unité bébé de deux façons :
- a Placez l'unité bébé sur une surface stable, plane et horizontale.
 - b Fixez l'unité bébé au mur à l'aide de vis.



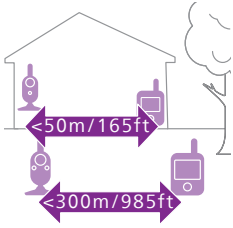
Conseil : Le gabarit de montage mural (voir le chapitre « Fixation murale »), qui permet de fixer l'unité bébé au mur, figure à la fin du présent mode d'emploi.

Conseil : Utilisez le gabarit fourni pour marquer l'emplacement exact des trous de vis sur le mur.

Conseil : Placez l'unité bébé en hauteur pour une meilleure vue sur le lit ou le parc du bébé.



- 4 Ajustez la position de l'unité bébé de façon à voir parfaitement votre bébé. Vous pouvez faire pivoter l'unité bébé pour la disposer comme vous le souhaitez.



Portée

La portée est de 50 mètres à l'intérieur et de 300 mètres à l'extérieur. La portée de l'écoute-bébé varie en fonction de l'environnement et des facteurs d'interférence. Les matériaux mouillés et humides provoquent tellement d'interférences que la perte de portée peut être totale.

Matériaux secs

Épaisseur du matériau

Perte de portée

Bois, plastique, carton, verre (sans métal, fil de fer ou plomb)

< 30 cm

0-10 %

Brique, contreplaqué

< 30 cm

5-35 %

Béton armé

< 30 cm

30-100 %

Grilles ou barres métalliques

< 1 cm

90-100 %

Plaques de métal ou d'aluminium

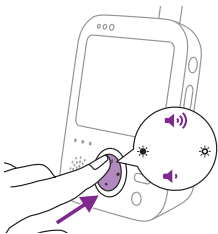
< 1 cm

100 %

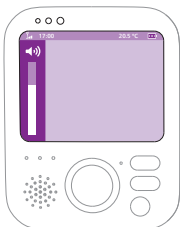
Fonctions et paramètres

Volume

Vous pouvez régler le volume du haut-parleur de l'unité parents à votre convenance.



- 1 Pour régler le volume, appuyez sur la partie inférieure ou supérieure du bouton de commande.



Conseil : Assurez-vous que le volume est adapté à l'environnement actuel. Dans des conditions bruyantes, l'alerte de vibration peut également être activée.

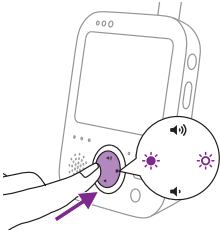
La barre de volume apparaît sur l'écran pour indiquer le volume sélectionné.

Remarque : Si le volume est élevé, l'unité parents consomme plus d'énergie.

Remarque : Lorsque la barre de volume est au minimum, le volume est coupé. L'unité parents affiche une icône de sourdine dans la barre d'état et vous ne recevez que les alertes et la vidéo de l'unité parents.

Luminosité

Vous pouvez régler la luminosité de l'écran et les voyants de l'unité parents à votre convenance.



- 1 Pour régler la luminosité, appuyez sur la partie gauche ou droite du bouton de commande. Vous ajusterez ainsi simultanément la luminosité de l'écran et les voyants de l'unité parents.



La barre de luminosité apparaît sur l'écran pour indiquer la luminosité sélectionnée. La barre de luminosité comporte cinq niveaux de luminosité.

L'écran compte cinq niveaux de luminosité. Les voyants de l'unité parents possèdent deux niveaux de luminosité. Si la barre de luminosité est comprise entre le niveau minimal et le niveau 2, la luminosité des voyants est plus faible. Si la barre de luminosité est comprise entre le niveau 3 et le niveau maximal, la luminosité des voyants est plus élevée.



Remarque : Si la luminosité est élevée, l'unité parents consomme plus d'énergie.

Voyants de niveau sonore

L'unité parents surveille en permanence le niveau sonore de la pièce où se trouve le bébé, et les voyants de niveau sonore de l'unité parents s'allument pour signaler tout son détecté dans cette pièce.

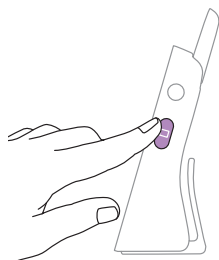


Tant qu'aucun son n'a été détecté, les voyants de niveau sonore restent éteints.



Lorsque l'unité bébé détecte un son, un ou plusieurs des voyants de niveau sonore de l'unité parents s'allument en vert. Le nombre de voyants qui s'allument dépend du volume sonore détecté par l'unité bébé. Plus les pleurs de votre bébé sont forts, plus le nombre de voyants de niveau sonore qui s'allument en vert est élevé.

Modes

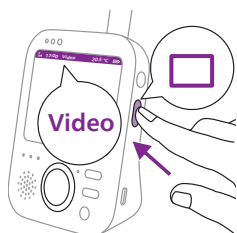


Cet écoute-bébé propose quatre modes pour surveiller votre bébé : Vidéo, Audio, Vox et Éco.

Lorsque l'écoute bébé est allumé, vous pouvez commuter entre ces 4 modes en appuyant sur le bouton de mode sur le côté de l'unité parents.

L'écran indique le mode sélectionné. Le mode sélectionné est également indiqué dans la barre d'état. Lors de la mise sous tension de l'appareil, le dernier mode utilisé est actif.

Mode vidéo



Appuyez sur le bouton de mode sur le côté de l'unité parents pour sélectionner le mode Vidéo.



Lorsque le mode Vidéo est activé, l'écran reste allumé, ce qui vous permet de voir votre bébé. Tous les sons sont transmis directement à l'unité parents.

Remarque : Le niveau de sensibilité doit être réglé sur « très élevé » pour bénéficier d'une transmission continue des sons sur l'unité parents. Pour plus d'informations, consultez la section « Sensibilité ».



Si votre bébé pleure, les voyants de niveau sonore s'allument en vert. Tant qu'aucun son n'a été détecté, les voyants de niveau sonore restent éteints.

Mode Audio



- 1 Appuyez sur le bouton de mode situé sur le côté de l'unité parents pour passer en mode Audio.



Lorsque le mode Audio est activé, l'écran de l'unité parents s'éteint. Après 3 secondes, l'écran devient complètement noir et la barre d'état disparaît.

Remarque : La barre d'état n'est pas visible lorsque l'écran est éteint.



Remarque : Le voyant de liaison indique que l'unité parents est toujours allumée et connectée à l'unité bébé.

Remarque : Si le niveau de sensibilité n'est pas réglé sur « très élevé », les sons de faible intensité ne seront pas audibles.

Remarque : Le niveau de sensibilité doit être réglé sur « très élevé » pour bénéficier d'une transmission continue des sons sur l'unité parents. Pour plus d'informations, consultez la section « Sensibilité ».

Tous les sons sont transmis en permanence à l'unité parents. Si votre bébé pleure, l'écran de l'unité parents reste éteint, mais les voyants de niveau sonore s'allument en vert et les sons détectés par l'unité bébé sont transmis à l'unité parents. Tant qu'aucun son n'a été détecté, les voyants de niveau sonore restent éteints.

Mode Vox



- 1 Appuyez sur le bouton de mode situé sur le côté de l'unité parents pour passer en mode Vox.

Remarque : Lorsque l'écran est allumé, le mode sélectionné est indiqué dans la barre d'état. La barre d'état n'est pas visible lorsque l'écran est éteint.



Lorsque le mode Vox est activé, l'affichage et le son de l'unité parents sont désactivés si aucun son n'est détecté pendant 20 secondes.



Si l'unité bébé détecte un son, l'écran et le volume de l'unité parents sont immédiatement réactivés. Les sons sont transmis à l'unité parents et les voyants de niveau sonore s'allument en vert. Tant qu'aucun son n'a été détecté, les voyants de niveau sonore restent éteints.

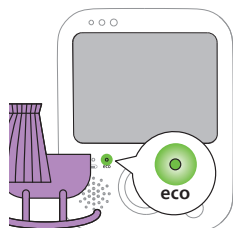
Remarque : Le niveau sonore minimum pour activer le son et l'écran est défini par le réglage de la sensibilité.

Mode Éco



- 1 Appuyez sur le bouton de mode situé sur le côté de l'unité parents pour passer en mode Éco.

Remarque : Lorsque l'écran est allumé, le mode sélectionné est visible dans la barre d'état. La barre d'état n'est pas visible lorsque l'écran est éteint.



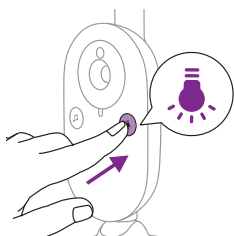
Lorsque le mode Éco est activé, l'affichage et le son de l'unité parents sont désactivés si aucun son n'est détecté pendant 20 secondes. Le voyant Éco s'allume en vert pour indiquer que le mode Éco est activé. En mode Éco, l'affichage et la transmission des sons sont désactivés.



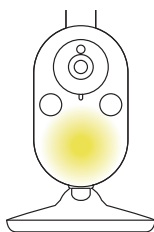
Si l'unité bébé détecte un son, l'écran et le volume de l'unité parents sont immédiatement réactivés. Les sons sont transmis à l'unité parents et les voyants de niveau sonore s'allument en vert. Tant qu'aucun son n'a été détecté, les voyants de niveau sonore restent éteints.

Remarque : Le niveau sonore minimum pour activer le son et l'écran est défini par le réglage de la sensibilité.

Veilleuse

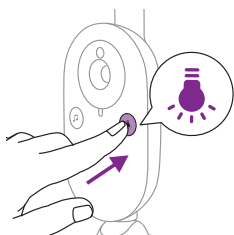


- 1 Appuyez sur le bouton marche/arrêt de la veilleuse de l'unité bébé pour allumer la fonction de veilleuse.



La veilleuse de l'unité bébé s'allume.

Remarque : Vous ne pouvez pas contrôler la veilleuse depuis l'unité parents. Vous ne pouvez allumer ou éteindre la veilleuse que depuis l'unité bébé.



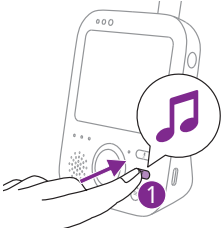
- 2 Appuyez de nouveau sur le bouton marche/arrêt de la veilleuse pour éteindre cette dernière.

Sons apaisants

Vous pouvez activer la fonction son apaisant sur l'unité parents ou sur l'unité bébé.

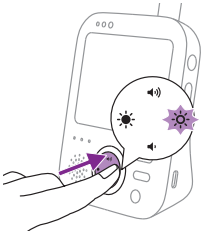
Pour activer la fonction son apaisant sur l'unité parents, suivez les instructions ci-dessous :

Sélection du son apaisant

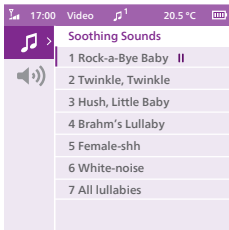


- 1 Appuyez sur le bouton son apaisant de l'unité parents pour ouvrir le menu correspondant.

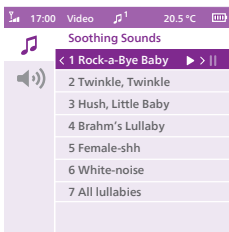
Remarque : Si vous appuyez sur le bouton son apaisant alors que le menu correspondant est déjà ouvert, le menu se fermera.



- 2 Appuyez sur la partie droite du bouton de commande pour accéder à la liste des sons apaisants.



- 3 Appuyez sur la partie supérieure ou inférieure du bouton de commande pour faire défiler la liste des sons apaisants.

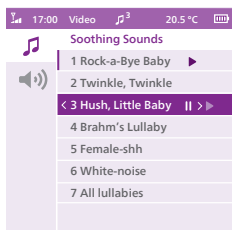


- 4 Appuyez sur la partie droite du bouton de commande pour lancer la lecture d'un son apaisant. Si vous souhaitez mettre le son apaisant en pause, appuyez à nouveau sur la partie droite du bouton de commande.
- 5 La barre d'état de l'unité parents affiche le nombre de sons apaisants qui sont lus et diffusés en boucle.



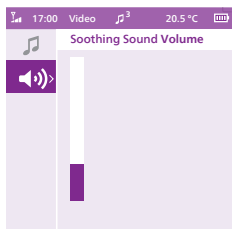
L'unité bébé commence à diffuser le son apaisant en boucle pendant environ 15 minutes.

Conseil : Pour diffuser en boucle toutes les berceuses disponibles, sélectionnez Toutes les berceuses dans la liste.

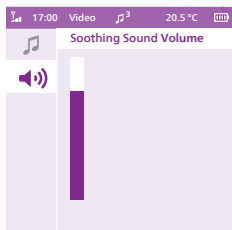


- Pour sélectionner un autre son apaisant, faites défiler le menu vers le haut ou vers le bas à l'aide du bouton de commande pour sélectionner un autre son apaisant de la liste. Appuyez sur la partie droite du bouton de commande pour démarrer la lecture du son apaisant sélectionné.
- Pour arrêter le son apaisant, appuyez sur le bouton son apaisant de l'unité parents. Pour mettre en pause le son apaisant en cours de lecture, appuyez à nouveau sur la partie droite du bouton de commande.

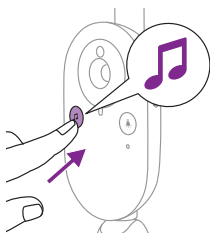
Volume du son apaisant



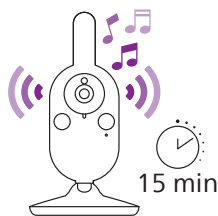
- Appuyez sur le bouton son apaisant, puis sur la partie inférieure du bouton de commande pour sélectionner les options de volume du menu son apaisant. Appuyez sur la partie droite du bouton de commande pour accéder au volume du son apaisant.



- Pour régler le volume, appuyez sur la partie inférieure ou supérieure du bouton de commande.



Pour activer la fonction son apaisant sur l'unité bébé, appuyez sur le bouton correspondant sur l'unité bébé.



L'unité bébé commence à diffuser en boucle pendant environ 15 minutes le dernier son apaisant sélectionné sur l'unité parents. Pour arrêter la fonction son apaisant sur l'unité bébé, appuyez sur le bouton son apaisant de l'unité bébé.

Fonction Répondre à bébé

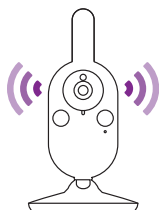
Vous pouvez utiliser le bouton de la fonction Répondre à bébé sur l'unité parents pour parler à votre bébé.



1 Maintenez enfoncé le bouton de la fonction Répondre à bébé sur l'unité parents.

2 Parlez distinctement dans le microphone situé à l'avant de l'unité parents à une distance de 15 à 30 cm.

Tant que le bouton de la fonction Répondre à bébé est enfoncé, la liaison sonore est établie avec l'unité bébé. L'icône de la fonction Répondre à bébé apparaît sur l'écran de l'unité parents pour indiquer que la connexion est active.

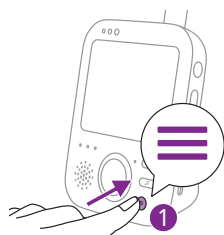


3 Relâchez le bouton de la fonction Répondre à bébé lorsque vous avez fini de parler.

Remarque : Tant que le bouton de la fonction Répondre à bébé est enfoncé, l'unité parents ne peut pas recevoir les sons de l'unité bébé et l'éventuel son apaisant en cours de lecture est interrompu. Dès que vous relâchez le bouton de la fonction Répondre à bébé, l'éventuel son apaisant qui était en cours de lecture reprend.

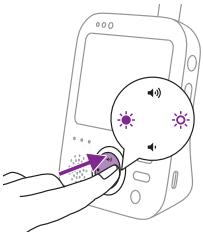
Fonctions du menu

Toutes les fonctions décrites dans les sections suivantes peuvent être activées via le menu de l'unité parents.



1 Appuyez sur le bouton de menu pour accéder au menu.

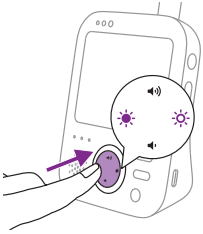
Remarque : Une autre pression sur le bouton de menu vous permet de quitter le menu.



- Utilisez le bouton de commande pour parcourir le menu. L'élément de menu sélectionné est surligné en violet.

Remarque : Si vous êtes dans l'un des sous-menus et que vous souhaitez commuter entre les différentes fonctions du menu, appuyez sur la partie gauche du bouton de commande pour revenir au menu principal.

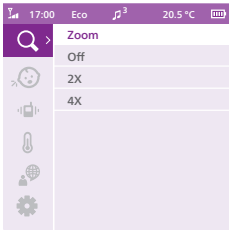
- Appuyez sur la partie supérieure ou inférieure du bouton de commande pour faire défiler les différents éléments de menu.



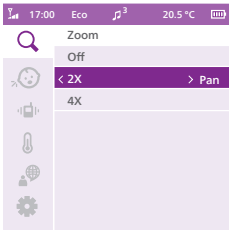
Lorsque vous naviguez dans les différentes fonctions du menu et que vous ne souhaitez pas enregistrer vos modifications, appuyez sur le bouton de menu. Vous quittez alors le menu sans modifier les paramètres.

Remarque : Si vous êtes dans le menu et y restez sans appuyer sur aucun bouton pendant 5 secondes, le menu se ferme et les paramètres modifiés ne sont pas enregistrés.

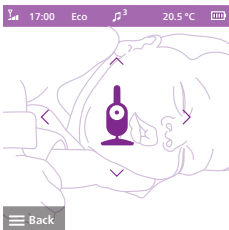
Zoom



- Appuyez sur la partie droite du bouton de commande pour accéder au menu de la fonction zoom.



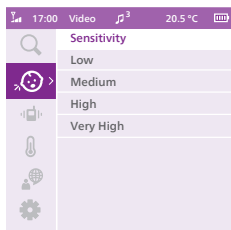
- Appuyez sur la partie inférieure du bouton de commande pour sélectionner l'option zoom.



- Pour régler l'image vidéo, appuyez sur la partie droite du bouton de commande. Vous pouvez appuyer sur la partie supérieure/inférieure/droite/gauche du bouton de commande pour sélectionner l'image qui sera affichée sur l'unité parents.
- Appuyez sur le bouton de menu pour enregistrer le nouveau paramètre. L'image est automatiquement enregistrée au bout de 5 secondes.
- Pour effectuer un zoom arrière sur l'image affichée sur l'unité parents, accédez au menu de la fonction zoom et désactivez cette dernière.

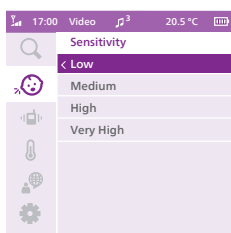
Sensibilité

Le niveau de sensibilité de l'unité bébé définit ce que vous entendez dans l'unité parents. S'il est réglé sur élevé, vous entendez beaucoup de sons, y compris les bruits de fond de faible intensité. Lorsque le niveau de sensibilité défini est faible, vous n'entendez que les sons les plus forts.

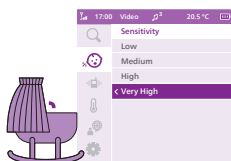


- 1 Appuyez sur la partie droite du bouton de commande pour accéder aux niveaux de sensibilité.

Remarque : Appuyez à nouveau sur la partie gauche du bouton de commande pour quitter le menu.



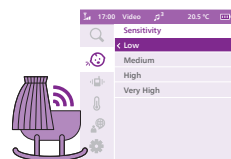
- 2 Appuyez sur la partie supérieure ou inférieure du bouton de commande pour sélectionner le niveau de sensibilité souhaité.



Si votre bébé émet uniquement des sons de faible intensité, la sensibilité de l'unité bébé doit être réglée à un niveau élevé sur l'unité parents.

Plus les sons émis par votre bébé sont forts, plus vous pouvez diminuer la sensibilité sur l'unité parents.

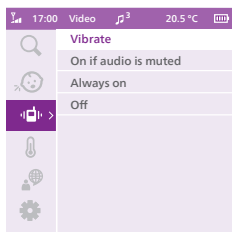
Remarque : En mode Audio et Vidéo, les sons sont transmis en continu lorsque le niveau de sensibilité est réglé sur « très élevé ». Sinon, les sons de faible intensité seront inaudibles.



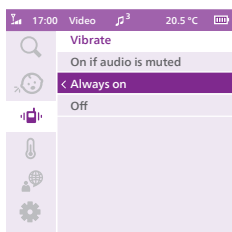
Conseil : Le niveau de sensibilité peut être réglé de façon à ce que vous puissiez toujours entendre votre bébé sans être dérangé par d'autres sons. En cas de bruits de fond importants, réglez la sensibilité sur une valeur plus basse pour ne pas entendre ces sons sur l'unité parents.

- 3 Appuyez sur la partie gauche du bouton de commande pour enregistrer le nouveau paramètre et revenir au menu principal.

Vibration



- 1 Appuyez sur la partie droite du bouton de commande pour accéder aux options de la fonction de vibration.



- 2 Trois options sont disponibles pour la fonction de vibration :
 - a « On if audio is muted » (Activée si le son est coupé) : Lorsque le volume est réglé au minimum (coupé), l'unité parents vibre lorsqu'un son en provenance de l'unité bébé est détecté et dépasse le niveau de sensibilité défini.
 - b « Always on » (Toujours activée) : L'unité parents vibre toujours lorsqu'un son est détecté par l'unité bébé et dépasse le niveau de sensibilité défini.
 - c « Off » (Désactivée) : L'unité parents ne vibre jamais.

Lorsque la fonction de vibration est activée, l'unité parents se met à vibrer lorsque votre bébé pleure ou émet des sons, en fonction du niveau de sensibilité que vous avez sélectionné. L'unité parents vibre également lorsque l'alerte de température est activée et que la température maximale ou minimale est atteinte, ou encore lorsque l'unité parents a perdu la connexion avec l'unité bébé.

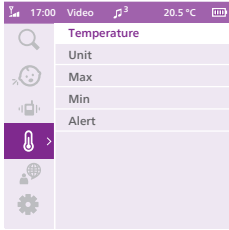


- 3 Appuyez sur la partie gauche du bouton de commande pour enregistrer le nouveau paramètre et revenir au menu principal.

Température

Le capteur de température vous permet de surveiller la température de la chambre de votre bébé.

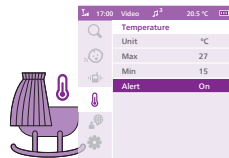
Remarque : La température de la chambre de votre bébé est indiquée dans la barre d'état de l'unité parents.



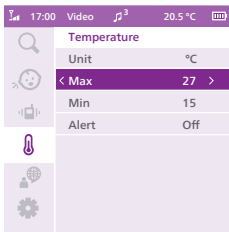
- 1 Appuyez sur la partie droite du bouton de commande pour accéder aux options de température.

Conseil : Vous pouvez passer des degrés Celsius (°C) aux degrés Fahrenheit (°F) en sélectionnant l'option d'unité appropriée.

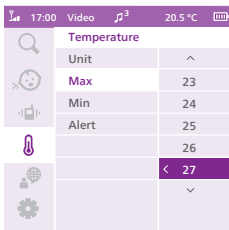
Conseil : Veillez à ne pas placer le capteur de température trop près d'une source susceptible d'altérer sa précision (chauffage, sortie de climatisation, ventilateur, fenêtre, etc.).



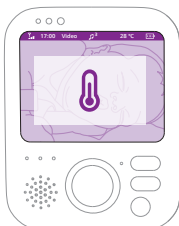
- 2 Dans le menu de température, vous pouvez activer ou désactiver une alerte de température.



- 3 Vous pouvez sélectionner l'option d'alerte pour activer l'alerte. Pour modifier les températures maximale et minimale de l'alerte de température, sélectionnez les températures souhaitées pour les valeurs « max » et « min » dans le menu de température.

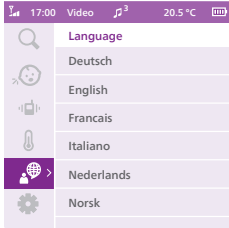


- 4 Appuyez sur la partie gauche du bouton de commande pour enregistrer le nouveau paramètre et revenir au menu principal.

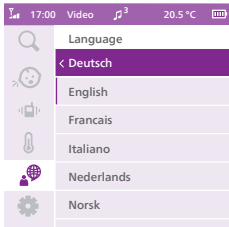


- 5 L'unité parents affiche cette alerte lorsque les températures sélectionnées sont atteintes ou dépassées.

Langue

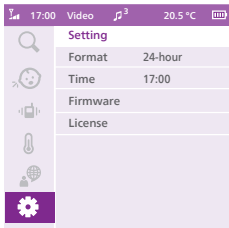


- 1 Appuyez sur la partie droite du bouton de commande pour accéder à la liste des langues.
- 2 Appuyez sur la partie supérieure ou inférieure du bouton de commande pour sélectionner la langue souhaitée.

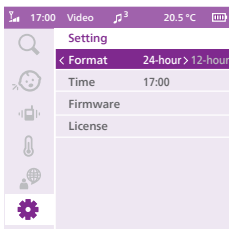


- 3 Appuyez sur la partie gauche du bouton de commande pour enregistrer le nouveau paramètre et revenir au menu principal.

Réglages

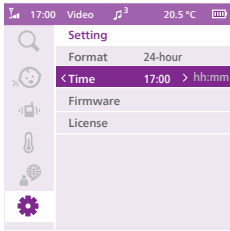


Appuyez sur la partie droite du bouton de commande pour accéder au menu des paramètres.

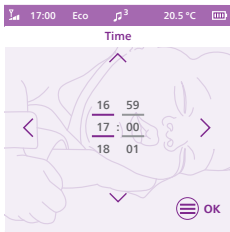


Vous pouvez changer le format de l'heure et de la date de votre écoute-bébé.

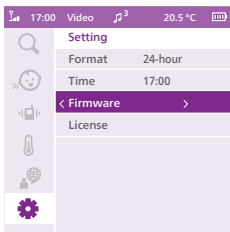
- 1 Appuyez sur la partie droite du bouton de commande pour accéder à l'option Format de l'heure.
- 2 Appuyez sur la partie droite du bouton de commande pour passer du format 24 heures au format 12 heures.



Vous pouvez modifier l'heure en appuyant sur la partie droite du bouton de commande pour accéder à l'option Réglage de l'heure.

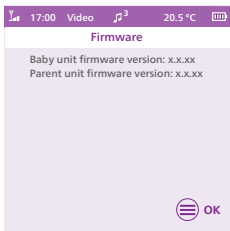


- 1 Appuyez sur la partie gauche du bouton de commande pour régler l'heure et sur la partie droite du bouton de commande pour régler les minutes. Appuyez sur la partie supérieure ou inférieure du bouton de commande pour sélectionner l'heure.
- 2 Appuyez sur le bouton du menu pour enregistrer la nouvelle heure et revenir au menu principal.



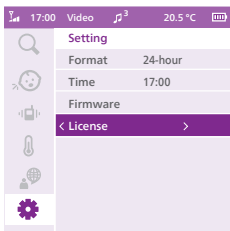
Vous pouvez vérifier et mettre à jour la version du micrologiciel de l'unité parents et de l'unité bébé.

- 1 Appuyez sur la partie droite du bouton de commande pour accéder à l'option Version du micrologiciel.



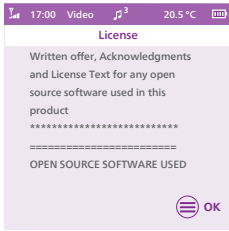
- 2 L'écran indique la version du micrologiciel de l'unité parents et de l'unité bébé.

Le micrologiciel de votre produit est conçu pour être mis à jour afin de corriger les bugs critiques. Pour bénéficier d'une meilleure expérience, vérifiez régulièrement en ligne si une nouvelle version est disponible. Pour rechercher la dernière version du micrologiciel, rendez-vous sur le site www.philips.com/support.



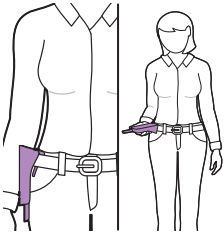
Vous pouvez consulter la licence logicielle de votre écoute-bébé.

- 1 Appuyez sur la partie droite du bouton de commande pour accéder à l'option Licence.



- 2 L'écran affiche les informations relatives à la licence de votre écoute-bébé.

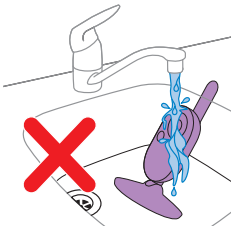
Clip ceinture



Vous pouvez emporter l'unité parents à l'intérieur et à l'extérieur de la maison en l'attachant à votre ceinture ou à votre taille à l'aide du clip ceinture. Vous pouvez ainsi surveiller votre bébé tout en restant mobile.

Remarque : L'écran est maintenant inversé, ce qui vous permet de voir votre bébé sur l'écran simplement en soulevant l'unité parents.

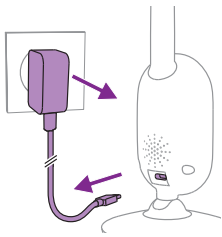
Nettoyage et entretien



Avertissement : Ne plongez jamais l'unité parents, l'unité bébé et l'adaptateur secteur dans l'eau et ne les passez pas sous le robinet pour les nettoyer.



Avertissement : N'utilisez pas de spray ni de détergents liquides.

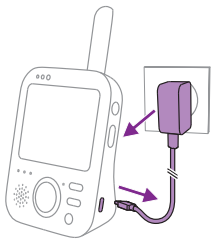


- 1 Éteignez l'unité bébé, débranchez l'adaptateur secteur de l'unité bébé et débranchez l'adaptateur secteur de la prise secteur.



- 2 Nettoyez l'unité bébé avec un chiffon sec.

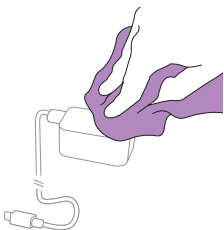
Remarque : Les saletés et les traces de doigts sur l'objectif de l'unité bébé rendent la caméra moins efficace. Évitez de toucher l'objectif avec les doigts.



- 3 Éteignez l'unité parents, débranchez l'adaptateur secteur de l'unité parents et de la prise secteur.



- 4 Nettoyez l'unité parents avec un chiffon sec.



- 5 Nettoyez les adaptateurs avec un chiffon sec.

Rangement

Lorsque vous n'utilisez pas l'écoute-bébé pendant une période prolongée, rangez l'unité parents, l'unité bébé et les adaptateurs dans un endroit frais et sec.

Commande d'accessoires

Pour acheter des accessoires ou des pièces de rechange, consultez le site Web www.philips.com/parts-and-accessories ou rendez-vous chez votre revendeur Philips. Vous pouvez également contacter le Service Consommateurs Philips de votre pays (ses coordonnées figurent dans le dépliant de garantie internationale).

Recyclage



Ce symbole signifie que les produits électriques et les batteries ne doivent pas être jetés avec les ordures ménagères. Respectez la réglementation de votre pays concernant la collecte sélective des produits électriques et des batteries.

Informations sur l'environnement

Tout emballage superflu a été supprimé. Nous avons essayé de faire en sorte que l'emballage soit facile à trier avec seulement deux matériaux : carton (boîte) et polyéthylène (sacs, mousse de protection).

Retrait de la batterie rechargeable intégrée

La batterie rechargeable intégrée doit être retirée exclusivement par un professionnel qualifié lors de la mise au rebut de l'appareil. Avant d'enlever la batterie, assurez-vous que l'appareil est débranché de la prise secteur et que la batterie est complètement vide.

Remarque : Respectez toutes les mesures de sécurité nécessaires lorsque vous utilisez des outils pour ouvrir l'appareil ou retirer la batterie rechargeable.

Remarque : Lorsque vous manipulez une batterie, assurez-vous de bien sécher vos mains, le produit et la batterie.

Remarque : Pour éviter un court-circuit accidentel de la batterie une fois celle-ci retirée, ne laissez pas les bornes de la batterie entrer en contact avec des objets métalliques (par exemple, des pièces de monnaie, des épingles, des bagues). Ne les emballez pas dans du papier d'aluminium. Collez les bornes de la batterie avec du ruban adhésif ou mettez la batterie dans un sac en plastique avant de la jeter.

Procédure :

- 1 Retirez les 2 pieds en caoutchouc situés sous l'unité parents.
- 2 Retirez les 2 vis désormais visibles sous l'unité parents.
- 3 Retirez les 2 vis situées à côté de l'étiquette signalétique, dégagez le clip ceinture et ouvrez la porte du compartiment de la batterie en la faisant coulisser.
- 4 Débranchez le câble du connecteur de la batterie (câble noir-blanc-rouge).
- 5 Retirez la batterie.

Si votre pays ne propose pas de système de collecte/recyclage des produits électroniques, vous pouvez protéger l'environnement en retirant la batterie avant de mettre le produit au rebut.

Assistance

Pour accéder à l'aide relative à votre produit, rendez-vous sur le site www.philips.com/support.

Foire aux questions

Cette rubrique présente les problèmes les plus courants que vous pouvez rencontrer avec votre appareil. Si vous ne parvenez pas à résoudre le problème à l'aide des informations ci-dessous, rendez-vous sur le site www.philips.com/support et consultez la liste des questions fréquemment posées ou contactez le Service Consommateurs Philips de votre pays.

UTILISATION/CONNEXION DES UNITÉS

| Question | Réponse |
|---|---|
| Pourquoi le voyant d'alimentation de l'unité bébé ne s'allume-t-il pas lorsque j'allume l'unité ? | L'adaptateur n'est peut-être pas branché correctement. Branchez l'unité bébé sur l'adaptateur, puis branchez ce dernier sur le secteur. Ensuite, réglez le bouton coulissant marche/arrêt de l'unité bébé sur la position ON pour établir la connexion avec l'unité parents. |
| Pourquoi l'unité parents ne se charge-t-elle pas lorsque je la branche ? | L'adaptateur n'est peut-être pas branché correctement. Assurez-vous que l'adaptateur est correctement branché sur la prise secteur. L'unité parents est peut-être déjà entièrement chargée. Le voyant de charge devient vert lorsque la batterie est entièrement chargée et que l'appareil est branché sur le secteur. |
| Pourquoi l'unité bébé ne se recharge-t-elle pas lorsque je la branche ? | L'unité bébé ne possède pas de fonction de charge. Elle ne fonctionne que si elle est branchée sur le secteur. |
| Pourquoi est-il impossible d'établir une connexion ? Pourquoi la connexion est-elle perdue de temps à autre ? Pourquoi y-a-t-il des interférences ? | L'unité bébé et l'unité parents sont probablement à la limite de la portée maximale, ou d'autres appareils sans fil fonctionnant à 2,4 GHz produisent des interférences. Déplacez les unités, rapprochez-les ou éteignez les autres appareils sans fil fonctionnant à 2,4 GHz (ordinateurs portables, téléphones mobiles, four à micro-ondes, etc.). Le rétablissement de la connexion entre les unités peut prendre jusqu'à 10 secondes. Si le signal est perdu, l'unité parents émet un signal sonore toutes les 20 secondes. L'unité bébé et l'unité parents sont peut-être trop rapprochées. Pour éviter les interférences, éloignez-les d'au moins 2,5 mètres. |
| Que se passe-t-il en cas de coupure de courant ? | L'unité parents fonctionne avec une batterie rechargeable. Elle continue donc de fonctionner dès lors que la batterie est suffisamment chargée. Cependant, l'unité bébé cesse de fonctionner, car elle n'est pas équipée d'une batterie rechargeable et fonctionne uniquement sur le secteur. L'unité parents émet un signal sonore pour indiquer que la liaison avec l'unité bébé a été perdue. Vous pouvez connecter temporairement l'unité bébé à une batterie externe en cas de panne de courant. Une fois le courant rétabli, vous pouvez rebrancher l'unité bébé sur le secteur. |

UTILISATION/CONNEXION DES UNITÉS

Pourquoi la durée de charge de l'unité parents peut-elle dépasser 3 heures ?

L'unité parents est peut-être allumée pendant la charge. Éteignez l'unité parents pendant la charge pour réduire le temps de charge. La charge de l'unité parents prend plus de temps si l'écran reste allumé.

La température a peut-être dépassé la tolérance de charge, ce qui peut déclencher un mécanisme de sécurité entraînant la coupure du circuit de charge. Pour reprendre la charge, éloignez la station de charge des sources de chaleur comme les radiateurs, les bouches d'air chaud, les poêles ou d'autres appareils (par exemple, des amplificateurs) produisant de la chaleur.

Pourquoi dois-je veiller à ce que l'unité bébé et son cordon soient toujours à une distance minimale de 1 mètre de mon bébé ?

Pour éviter tout risque d'étranglement avec le cordon, placez toujours l'unité bébé et son cordon à au moins 1 mètre du bébé.

Quelle est la différence entre les divers modes utilisateur de l'unité parents : Vidéo, Audio, Vox et Éco ?

Consultez la liste ci-dessous pour en savoir plus sur les modes disponibles sur votre écoute-bébé.

* Mode Vidéo : l'écran de l'unité parents reste allumé. Si le niveau de sensibilité est réglé sur « très élevé », les sons sont transmis en continu. Sinon, les sons de faible intensité seront inaudibles.

* Mode Audio : seule la fonction audio est activée. L'écran de l'unité parents s'éteint lorsque le mode Audio est activé. Le voyant de liaison indique que l'unité parents est toujours allumée et connectée à l'unité bébé. Les voyants de niveau sonore situés au-dessus de l'écran s'allument en vert lorsqu'un son en provenance de l'unité bébé est détecté. La connexion normale avec l'unité bébé peut être établie via le bouton de la fonction Répondre à bébé, le bouton son apaisant, le bouton menu et le bouton de réglage de la sensibilité.

* Mode Vox : l'affichage et le son de l'unité parents sont désactivés si aucun son n'est détecté pendant 20 secondes (ou pas suffisamment de sons au-delà de la sensibilité définie). L'affichage et le son sont activés dès que votre bébé pleure et que le seuil de sensibilité est dépassé. Lorsque le niveau sonore passe sous le seuil de sensibilité, la fonction vidéo reste active pendant 20 secondes. Lorsque l'un des boutons de commande est enfoncé (luminosité ou volume), l'appareil affiche la vidéo pendant environ 5 secondes. Le menu son apaisant est également accessible.

* Mode Éco : l'affichage et le son de l'unité parents sont désactivés si aucun son n'est détecté pendant 20 secondes. Le mode Éco réduit la consommation électrique pendant les périodes calmes tout en vous permettant de rester connecté avec votre bébé. En mode Éco, le voyant LED correspondant s'allume en vert et l'appareil fonctionne sur un autre mode de connexion. En mode Éco, l'unité parents utilise le mécanisme PING de 2 secondes au lieu d'une liaison à fréquence radio continue pour vérifier la connexion avec l'unité bébé. Ainsi, l'unité bébé consomme également moins d'énergie en mode Éco.

UTILISATION/CONNEXION DES UNITÉS

L'unité parents ne répond pas. Que dois-je faire ?

Vous pouvez réinitialiser l'unité parents en appuyant simultanément sur le bouton marche/arrêt et sur le bouton navigation vers le bas pendant environ 1 seconde. L'unité parents va s'éteindre. Pour la rallumer, appuyez à nouveau sur le bouton marche/arrêt. Les informations utilisateur stockées dans la mémoire de l'unité parents (heure, mode utilisateur, luminosité, volume, sons apaisants, zoom et paramètres de vibration) seront conservées.

INDICATIONS SUR L'unité parents

Question

Réponse

Le voyant LED de la batterie sur l'unité parents devient rouge. Que dois-je faire ?

La batterie est faible. Si vous ne branchez pas l'unité parents sur le secteur lorsque le voyant LED de la batterie devient rouge et commence à émettre un signal sonore, l'unité cessera de fonctionner au bout de 60 minutes environ.

Diminuez la luminosité et/ou le volume pour économiser l'énergie de la batterie, et branchez l'unité parents sur le secteur à l'aide de l'adaptateur secteur. (voir le chapitre « Avant utilisation »).

Pourquoi l'unité parents émet-elle un signal sonore ?

Le nombre et la fréquence des signaux sonores émis par l'unité parents vous indiquent la nature du problème.

1 signal sonore : l'unité parents est éteinte.

1 signal sonore toutes les 10 secondes pendant les 3 premières minutes, puis toutes les minutes : la batterie de l'unité parents est faible.

1 signal sonore toutes les 20 secondes : l'unité parents et l'unit bébé ne sont plus connectées. L'icône de liaison apparaît sur l'écran de l'unité parents et le voyant du bouton de liaison devient rouge.

1 signal sonore toutes les 30 secondes : la température de la chambre du bébé ne se situe pas dans la plage définie par l'utilisateur ; l'icône de la température s'affiche sur l'écran de l'unité parents.

Que signifie la couleur du voyant LED de la batterie (vert, orange, rouge) ou l'absence de voyant LED allumé ?

Lorsque l'unité parents est branchée sur le secteur, le voyant de charge peut prendre différentes couleurs :

* Vert : la batterie est pleine.

* Orange : la batterie est en charge.

Lorsque l'unité parents n'est pas branchée sur le secteur, le voyant de charge peut prendre différentes couleurs :

* Rouge : la batterie est presque totalement déchargée (< 10 %)

* Voyant LED éteint : l'unité parents n'est pas branchée sur le secteur.

BRUIT/SON

| Question | Réponse |
|--|---|
| Pourquoi l'unité parents et/ou l'unité bébé produisent-elles un bruit aigu ? | <p>L'unité parents et l'unité bébé sont peut-être trop rapprochées. Assurez-vous que l'unité parents et l'unité bébé sont éloignées d'au moins 2,5 mètres l'une de l'autre.</p> <p>Le volume de l'unité parents est peut-être trop élevé. Diminuez le volume de l'unité parents.</p> <p>Pour en savoir plus sur les causes des signaux sonores émis par l'unité parents, consultez la question « Pourquoi l'unité parents émet-elle un signal sonore ? »</p> |
| Comment puis-je couper le son ? | <p>Vous pouvez couper le son de l'appareil en appuyant sur la partie inférieure du bouton de commande. Lorsque la barre de volume à l'écran est complètement vide, le volume est coupé.</p> |
| Je n'entends aucun son/ Je n'entends pas mon bébé pleurer. Pourquoi le son n'est-il transmis que partiellement ? | <p>Le volume de l'unité parents est peut-être trop faible ou le son est coupé. Appuyez sur la partie supérieure du bouton de commande pour augmenter le volume.</p> <p>Le son de l'unité parents est peut-être coupé. Activez le son de l'appareil en appuyant sur la partie supérieure du bouton de commande et réglez le volume.</p> <p>La sensibilité réglée est trop basse. Accédez au menu de l'unité parents pour l'augmenter.</p> <p>L'unité bébé est peut-être trop éloignée de votre bébé. Pour une détection des sons optimale, assurez-vous que l'unité bébé n'est pas à plus de 1,5 mètre de votre bébé. Une distance inférieure à 1 mètre augmente le risque d'étranglement.</p> |
| Pourquoi l'unité parents réagit-elle plus rapidement aux bruits ambiants qu'aux sons émis par mon bébé ? | <p>L'unité bébé détecte également des sons autres que ceux de votre bébé. Rapprochez l'unité bébé de votre bébé (en respectant une distance minimale d'au moins 1 mètre).</p> <p>Le niveau de sensibilité réglé est peut-être trop élevé. Lorsque votre bébé émet des sons de faible intensité, la sensibilité doit être plus élevée. En revanche, plus les pleurs de votre bébé sont forts, plus le niveau de sensibilité défini peut être bas. Vous pouvez modifier la sensibilité de votre écoute-bébé dans le menu de l'unité parents.</p> |
| Pourquoi l'unité parents émet-elle un bourdonnement ? | <p>Des interférences peuvent se produire lorsque l'unité parents est hors de portée de l'unité bébé ; Des interférences peuvent également survenir lorsqu'il y a trop de murs et de plafonds entre l'unité parents et l'unité bébé ou lorsque d'autres appareils sans fil 2,4 GHz sont allumés (par exemple, un four à micro-ondes ou un routeur Wi-Fi).</p> <p>Déplacez l'unité parents, rapprochez-la de l'unité bébé ou éteignez les autres appareils sans fil.</p> <p>Si cette réponse ne vous aide pas, consultez la question « Pourquoi l'unité parents et/ou l'unité bébé produisent-elles un bruit aigu ? ».</p> |

BRUIT/SON

Pendant combien de temps le son apaisant est-il diffusé par l'unité bébé ?

Lorsque vous sélectionnez un son apaisant, celui-ci est diffusé en boucle pendant environ 15 minutes. Si vous souhaitez diffuser en boucle toutes les berceuses disponibles, sélectionnez Toutes les berceuses.

Comment puis-je augmenter le volume du son apaisant ?

Vous pouvez régler le volume du son apaisant sur l'unité parents, pas sur l'unité bébé. Appuyez sur le bouton son apaisant de l'unité parents pour ouvrir le menu son apaisant et réglez le volume.

DURÉE DE FONCTIONNEMENT/PORTÉE

Question

Réponse

Pourquoi mon écoute-bébé ne fonctionne-t-il qu'à une distance bien plus courte que ce qui est indiqué dans ce mode d'emploi ?

La portée indiquée de 300 mètres n'est valable qu'à l'extérieur, en plein air et en visibilité directe. Cette portée peut être inférieure en fonction de l'environnement et d'autres facteurs perturbateurs (voir également le tableau du chapitre « Emplacement de l'écoute-bébé »).

Chez vous, la portée peut atteindre 50 mètres. Elle est limitée par le nombre et le type de murs et/ou de plafonds qui séparent l'unité parents de l'unité bébé.

L'autonomie de l'unité parents est normalement de 12 heures. Pourquoi l'autonomie de mon unité parents est-elle plus courte ?

La luminosité vidéo de l'unité parents est peut-être trop élevée, ce qui augmente sa consommation d'énergie. Diminuez la luminosité de l'unité parents.

L'unité parents consomme beaucoup d'énergie lorsque l'écran est allumé en permanence. Pour augmenter l'autonomie, activez le mode Audio, Vox ou Éco dans le menu de l'unité parents (voir le chapitre « Caractéristiques », sections « Mode Audio », « Mode Vox » et « Mode Éco »).

Le volume de l'unité parents est peut-être trop élevé, ce qui augmente sa consommation d'énergie. Diminuez le volume de l'unité parents.

Comme pour tout autre appareil électronique rechargeable, le niveau de charge de la batterie diminue après une longue période d'utilisation.

AFFICHAGE VIDÉO

| Question | Réponse |
|---|---|
| Pourquoi y a-t-il des interférences sur l'unité parents ? Pourquoi l'écran de l'unité parents clignote-t-il ? | <p>Des interférences peuvent se produire lorsque l'unité parents est hors de portée de l'unité bébé ; Des interférences peuvent également survenir lorsqu'il y a trop de murs et de plafonds entre l'unité parents et l'unité bébé ou lorsque d'autres appareils sans fil 2,4 GHz sont allumés (par exemple, un four à micro-ondes ou un routeur Wi-Fi).</p> <p>Vous disposez peut-être de plus de deux paires d'écoute-bébés, ce qui peut entraîner des interférences. Tenez ces deux unités bébés à l'écart l'une de l'autre, en les plaçant idéalement dans des chambres séparées.</p> <p>Déplacez l'unité parents, rapprochez-la de l'unité bébé ou éteignez les autres appareils sans fil.</p> <p>La batterie rechargeable de l'unité parents a peut-être besoin d'être rechargée.</p> |
| Pourquoi l'écran n'affiche-t-il pas d'image alors que le voyant de liaison est vert ? | <p>L'unité parents est peut-être en mode Audio, Vox ou Éco. Appuyez sur le bouton de mode sur le côté droit de l'unité parents pour changer de mode (voir section « Modes »).</p> |
| Pourquoi l'image à l'écran n'est-elle pas nette ? | <p>La luminosité de l'écran est peut-être trop basse. Augmentez la luminosité de l'écran de l'unité parents en appuyant sur la partie centrale du bouton de commande (voir section « Luminosité »).</p> <p>Il se peut que l'objectif de l'unité bébé soit sale. Nettoyez l'objectif avec un chiffon sec.</p> <p>L'unité bébé est peut-être trop éloignée de votre bébé. Pour une qualité vidéo optimale, veillez à ne pas placer l'unité bébé à plus de 1,5 mètre de votre bébé. Une distance inférieure à 1 mètre augmente le risque d'étranglement.</p> |

Informations générales

Batterie rechargeable au lithium-ion (2 600 mAh)
Bande de fréquences Wi-Fi : IEEE 802.11 b/g/n 2,4 GHz.
Puissance de radiofréquence maximale : ≤ 20 dBm

Bloc d'alimentation :

Modèle : ASSA105x-050100

x = E (fiche UE) / x = B (fiche R-U)

x = C (fiche AU) / x = J (fiche BR)

Entrée : 100-240 V~, 50/60 Hz, 0,35 A

Sortie : 5 V \equiv 1 A, 5 W

Rendement moyen en mode actif : $> 73,6$ %

Consommation hors charge : $< 0,10$ W

Fixation murale

Instructions d'impression :

Imprimez cette page à l'échelle 100 % et utilisez le gabarit pour marquer l'emplacement exact des trous des vis sur le mur.

