



www.philips.com/support



©2023 Koninklijke Philips N.V. 保留所有权利。
规格如有更改，恕不另行通知。
商标由Koninklijke Philips N.V.及各自所有者所有。

3000.114.9874.1 (19/05/2023)



简体中文

重要安全信息

仅可将本产品用于预期用途。使用本产品及其电池和附件之前，请仔细阅读本重要信息，并妥善保管以供日后参考。误用可能会导致危害或严重伤害。随附的附件可能因产品而异。

包装盒上会显示产品随附的附件以及产品是否支持蓝牙。

警告

- 要为本产品充电，使用者必须使用符合GB4706.1-2005标准的5V $\overline{\text{---}}$ 、 $\geq 1\text{A}$ 、IPX4安全超低电压（SELV）电源适配器，以确保电气安全。在浴室等潮湿环境中充电时，安全起见，请仅使用IPX4（防溅型）电源部件。请访问 www.philips.com/support 选购合适的电源部件（例如飞利浦 HQ87）。在选购恰当的USB 电源部件时，如果需要支持，请联系所在国家/地区的客户服务中心（请参阅国际保修卡了解详细联系信息）。使用未经认证的电源适配器可能会导致危害或严重伤害。
- 保持 USB 线缆和电源部件（需单独购买）干燥。
- 警告符号注释：禁止在打开的水龙头下进行清洗（图 1）。
- 该剃须刀具有防水性能（图 2）。适合在沐浴或淋浴时使用，也可以放在水龙头下清洗。出于安全原因，该剃须刀在使用时不能连接电线。
- 符号注释：适合于在洗澡或淋浴时使用（图 2）。允许在盛水的浴缸、淋浴、洗脸盆或其他器皿附近使用本器具。
- 请勿改装电源部件。
- 本产品也可以由 8 岁或以上年龄的儿童以及肢体不健全、感觉或精神上有障碍或缺乏相关经验和知识的人士使用，但前提是有人对他们使用本产品进行监督或指导，以确保他们安全使用，并且让他们明白相关的危害。切勿让儿童玩弄本产品。不要让儿童在无人监督的情况下对本产品进行清洁和保养。
- 用水清洁产品前，请先将电源插头拔掉。
- 请勿使用已经损坏的产品。请用新的飞利浦部件更换损坏的部件。
- 请仅使用冷水或温水清洁产品。
- 出于卫生考虑，仅能由一个人使用本产品。
- 切勿使用压缩气体、钢丝绒、研磨性清洁剂或腐蚀性液体清洁设备。
- 冲洗剃须刀时，水可能从产品底部的插口漏出。这是正常的，而且没有危险，因为所有电子元件都封闭在剃须刀内部的密封电源部件中。
- 请勿在包含电动空气清新器的墙壁插座上或其周围使用电源部件，以免电源部件受到不可修复的损坏。
- 使用产品前，请摘下穿环、首饰、眼镜等配饰。
- 请仅使用飞利浦原装附件或消耗品。
- 充电、使用和存放本产品的温度应介于 5 °C 至 35 °C 之间。
- 请将产品和电池远离火源，切勿将其暴露于阳光直射处或高温下。
- 如果产品异常发热或发出异味、变色或充电时间比平时长，请停止使用并停止为其充电，并联系飞利浦。
- 切勿将产品及其电池放置在微波炉中或电磁炉上。

- 为防止电池发热或释放有毒有害物质，切勿打开、改装、刺穿、损坏或拆卸产品或电池。切勿使电池短路、过度充电或反向充电。
- 如果电池损坏或出现泄漏，请避免与皮肤或眼睛接触。如果不慎接触，请立即用清水冲洗并就医。

电磁场 (EMF)

本飞利浦产品符合所有有关暴露于电磁场的适用标准和法规。

支持

有关常见问题等所有产品支持，请访问

www.philips.com/support。

正常使用会出现磨损的部件（例如剃须刀头和修剪部件）不在国际保修条款的涵盖范围之内。

部件名称	产品中有害物质的名称及含量					
	有害物质					
	铅 (Pb)	汞 (Hg)	镉 (Cd)	六价铬 (Cr (VI))	多溴联苯 (PBB)	多溴二苯醚 (PBDE)
PCB's 集成电路板	X	O	O	O	O	O
Electrical contact pins 电接触片	X	O	O	O	O	O
Internal metal parts 内部金属件	X	O	O	O	O	O

本表格依据SJ/T 11364的规定编制。

O: 表示该有害物质在该部件所有均质材料中的含量均在GB/T 26572规定的限量要求以下。

X: 表示该有害物质至少在该部件的某一均质材料中的含量超出GB/T 26572规定的限量要求。

- 该表格中所显示的“有害物质”在产品正常使用情况下不会对人身和环境产生任何伤害。
- 该表格中所显示的“有害物质”及其存在的部件向消费者和回收处理从业者提供相关物质的存在信息，有助于产品废弃时的妥善处理。

PHILIPS

产品：飞利浦电动剃须刀
型号：S8055
额定电压：3.6V $\overline{\text{---}}$
额定输入功率：1.7W
充电电压/电流：5V $\overline{\text{---}}$ /1A
生产日期：请见产品本体
产地：中国广东珠海

IPX7

珠海经济特区飞利浦家庭电器有限公司
珠海市金湾区三灶镇定湾二路365号
全国顾客服务热线：4008 800 008

本产品根据国标 GB4706.1-2005, GB4706.9-2008制造

不包含电源适配器。使用者必须使用符合 GB4706.1-2005标准的5V $\overline{\text{---}}$ 、 $\geq 1\text{A}$ 、IPX4电源适配器，以确保电气安全。

PHILIPS

产品：飞利浦电动剃须刀
型号：S7399
额定电压：3.6V $\overline{\text{---}}$
额定输入功率：1.7W
充电电压/电流：5V $\overline{\text{---}}$ /1A
生产日期：请见产品本体
产地：中国广东珠海

IPX7

珠海经济特区飞利浦家庭电器有限公司
珠海市金湾区三灶镇定湾二路365号
全国顾客服务热线：4008 800 008

本产品根据国标 GB4706.1-2005, GB4706.9-2008制造

不包含电源适配器。使用者必须使用符合 GB4706.1-2005标准的5V $\overline{\text{---}}$ 、 $\geq 1\text{A}$ 、IPX4电源适配器，以确保电气安全。

保留备用

发行日期：(19/05/2023)

故障种类和处理方法

本章归纳了使用本产品时最常见的一些问题。如果您无法根据以下信息解决问题，请访问 www.philips.com/support 查阅常见问题列表，或联系您所在国家/地区的客户服务中心。

剃须刀

问题	可能的原因	解决方法
按下开/关机按钮时，产品不工作。	产品仍连接电源。出于安全原因，本产品在使用时不能连接电线。	拔掉产品插头并按开/按钮打开产品。
	充电电池的电量已耗尽。	给电池充电。
	旅行锁已被激活。	按住开/关按钮 3 秒钟以禁用旅行锁。
	剃须刀头部件被污染或损坏，导致马达无法运行。	彻底清洁剃须刀头或将其更换。
产品的剃须效果不如以前好。	剃须刀头已损坏或磨损。	更换剃须刀头。
	毛发或污垢堵塞了剃须刀头。	彻底清洁剃须刀头。
水从产品底部漏出。	在清洁过程中，水可能聚集在产品的机身内部与外壳之间。	这是正常现象，而且没有危险，因为所有电子元件都封闭在产品内部的密封电源部件中。

回收

- 此符号表示电器产品和电池不能与一般的生活垃圾一同弃置（图 3）。
- 请遵守您所在国家/地区有关分类回收电器产品和电池的规定。

取出内置充电电池

丢弃产品时，必须仅由有资质的专业人员取出内置充电电池。取出电池之前，请确保产品与电源插座断开连接并且电池电量已完全耗尽。应安全处置电池。

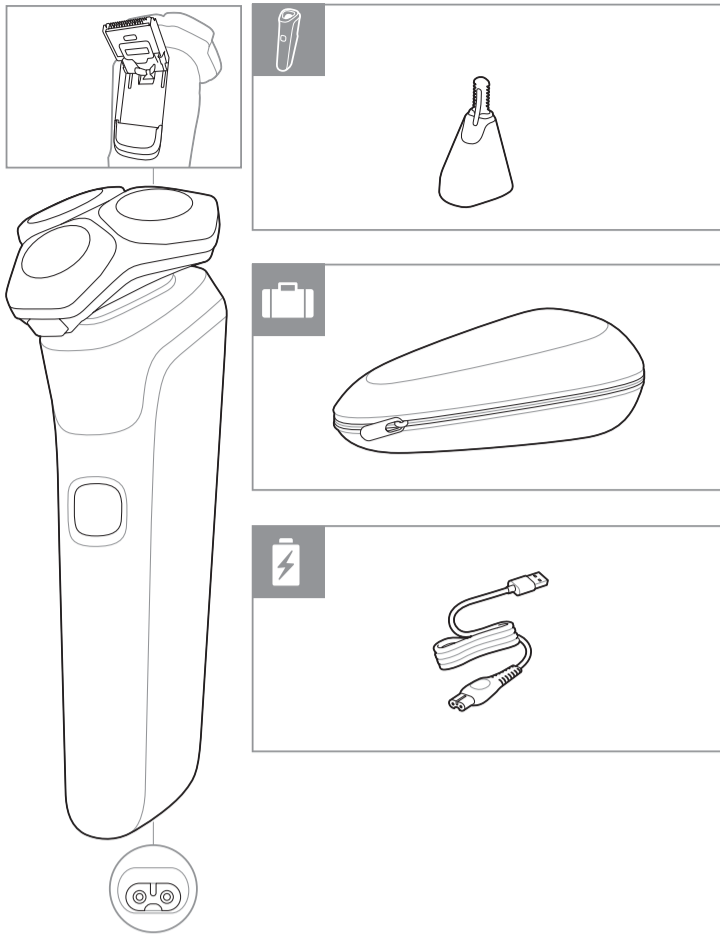
当您使用工具打开产品时以及在您弃置充电电池时，请采取必要的安全保护措施。

处理电池时，请确保您的双手、产品和电池都是干燥的。

为避免电池拆卸后发生意外短路，切勿让电池端子接触金属物体（例如硬币、发夹、戒指）。切勿用铝箔包裹电池。在丢弃之前，请用胶带将电池端子粘住或将电池放在塑料袋中。

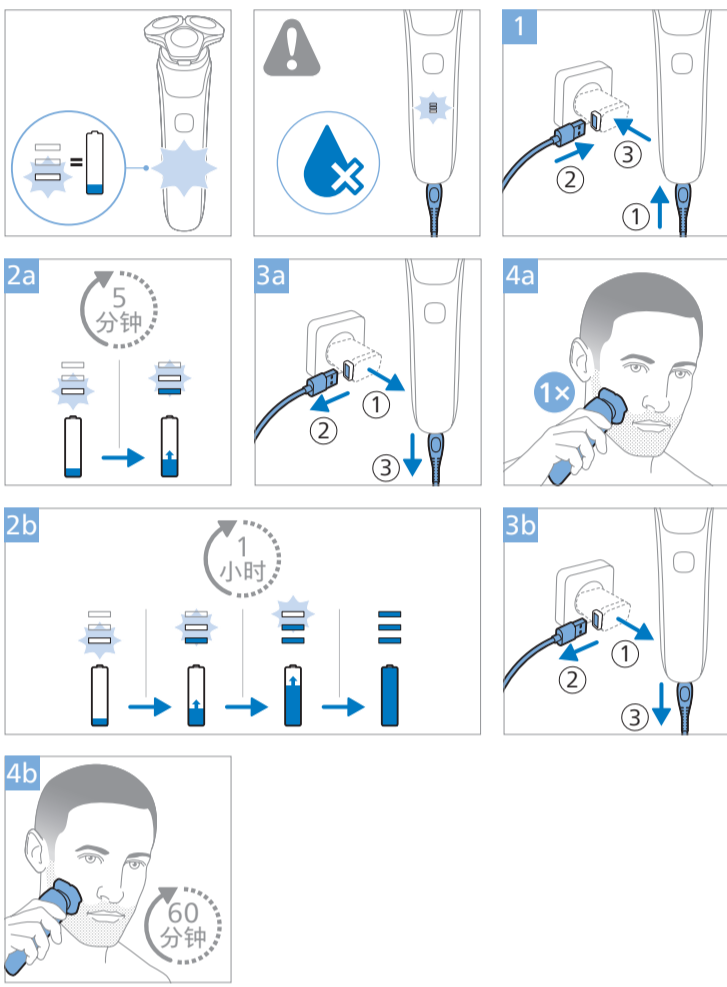
- 1 检查产品的前面和后面是否有螺丝。如果有，请将其拆下。
- 2 用螺丝刀卸下产品的前面板和/或后面板。必要时还需要拆下更多的螺丝和/或部件，直到您看见装有充电电池的印刷电路板为止。
- 3 卸下充电电池。

包装盒内有什么？

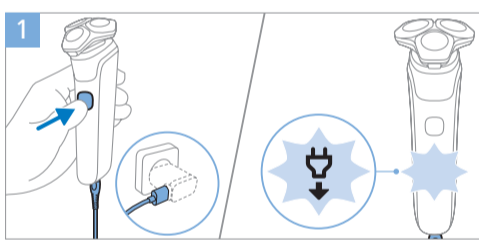


随附的附件可能因产品而异。包装盒上会显示随附于您产品的附件。

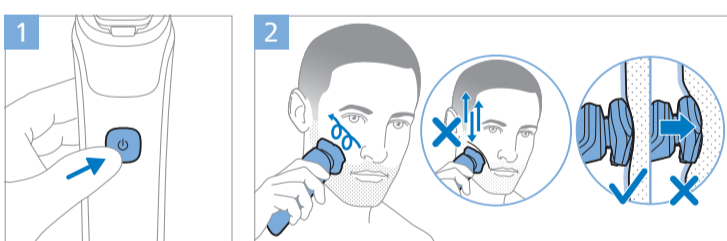
如何为产品充电？



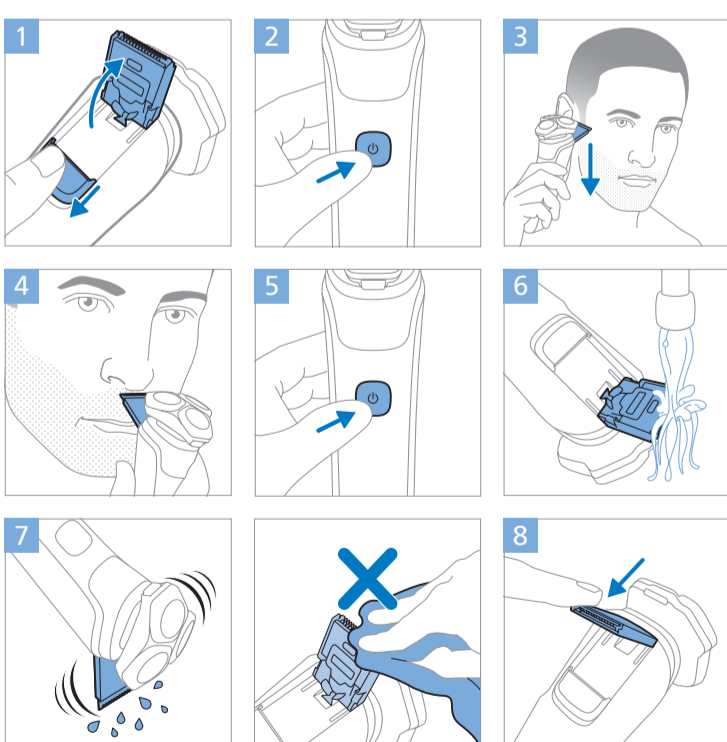
使用前拔掉充电器



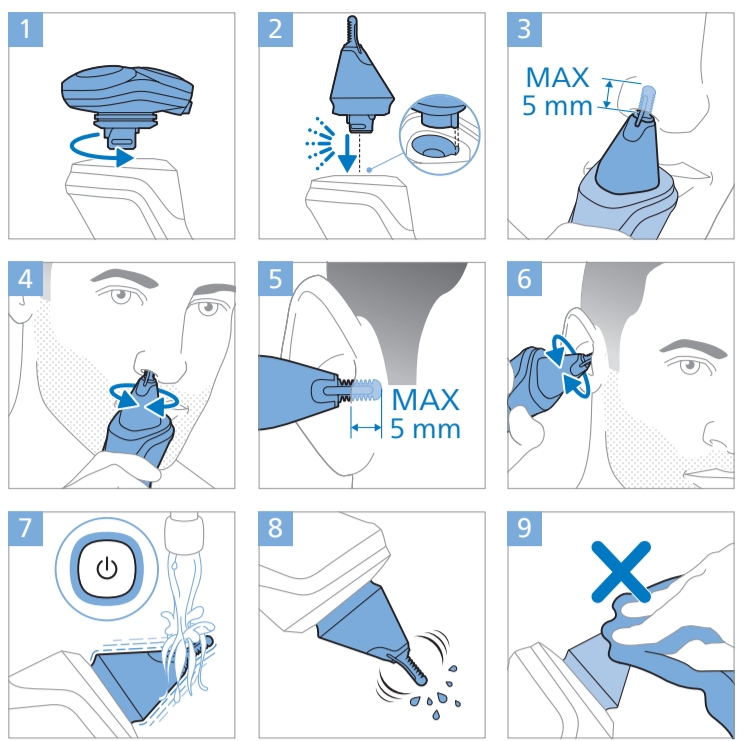
剃须



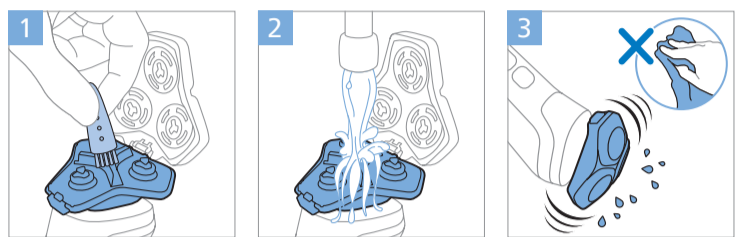
使用修剪器



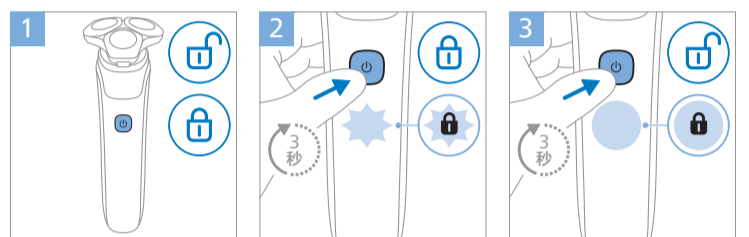
修剪鼻毛和耳毛



在水龙头下冲洗剃须刀



旅行锁



如何更换剃须刀头？

