



product or battery to prevent batteries from heating up or releasing toxic or hazardous substances. Do not short-circuit, overcharge or reverse charge batteries.
• If batteries are damaged or leaking, avoid contact with the skin or eyes. If this occurs, immediately rinse well with water and seek medical care.

Electromagnetic fields (EMF)

This Philips appliance complies with all applicable standards and regulations regarding exposure to electromagnetic fields.

Support

For all product support such as frequently asked questions, please visit **www.philips.com/support**

Recycling

• This symbol means that electrical products and batteries shall not be disposed of with normal household waste (Fig. 3). • Follow your country’s rules for the separate collection of electrical products and batteries.

Removal of built-in rechargeable battery

The built-in rechargeable battery must only be removed by a qualified professional when the appliance is discarded. Before removing the battery, make sure that the appliance is disconnected from the wall socket and that the battery is completely empty.

Take any necessary safety precautions when you handle tools to open the appliance and when you dispose of the rechargeable battery.

When you handle batteries, make sure that your hands, the product and the batteries are dry.

To avoid accidental short-circuiting of batteries after removal, do not let battery terminals come into contact with metal objects (e.g. coins, hairpins, rings). Do not wrap batteries in aluminum foil. Tape battery terminals or put batteries in a plastic bag before you discard them.

- Check if there are screws in the housing of the appliance. If so, remove them.
- Remove any additional screws, panels or parts of the appliance until you see the printed circuit board with the rechargeable battery.
- Remove the rechargeable battery.

Azərbaycanca

Təhlükəsizliklə bağlı vacib məlumat

Məhsulu yalnız təyinatı üzrə istifadə edin. Məhsulu və onun batareyası, aksesuarlarını istifadə etməzdən əvvəl bu vacib məlumatları diqqətlə oxuyun və gələcəkdə istinad etmək üçün saxlayın. Yanlış istifadə təhlükələri və ya ciddi xəsaratlara səbəb ola bilər. Verilən aksesuarlar müxtəlif məhsullar üçün fərqli ola bilər.

Xəbərdarlıq

• Məhsulu sarj etmək üçün yalnız 5 V, ≥ 1 A çıxış gücü olan sertifikatlaşdırılmış təhlükəsizlikə əlavə aşağı gərginlikli (SELV) təchizat blokundan istifadə edin. Rütubətli bir mühitdə (məsələn, vannə otağında) təhlükəsiz şəkildə sarj etmək üçün yalnız İPX4 (sıçramaya davamlı) təchizat blokundan istifadə edin. Uğun təchizat bloku (mis: Philips HQ87) www.philips.com/support veb-saytında mövcuddur. Düzgün USB təchizat blokunu tapmaqda dəstəyə ehtiyacınız varsa, ölkənizdəki İstehlakçılara Yardım Mərkəzi ilə əlaqə saxlayın (əlaqə təfərrüatları üçün bəyməlxalq zamanət vərəqəsinə baxın). Sertifikatlaşdırılmamış təchizat bloklundan istifadə təhlükələri və ya ciddi xəsaratlara gətirib çıxara bilər. • USB kabeli, USB təchizatı bloku və sarj ağıllığını (təmin edilmiş) quru saxlayın (Şək. 1). • Bu cihaz suya davamlıdır (Şək. 2). Hamamda və ya duşda istifadə etmək və kranın altında təmizləmək üçün uygundur. Təhlükəsizlik səbəbindən cihaz yalnız kəbelsiz istifadə edıla bilər. • Bu cihaz yəzi 8-dən çox olan uşaqlar və fiziki, hissiyyat və ya aqlı qabiliyyətləri zəif olan, yaxud cəhazın istifadəsi ilə bağlı təcrübə və biliyi olmayan insanlar tərəfindən o zaman istifadə olunə bilər ki, onlara cəhazın təhlükəsiz istifadəsinə dair təlimat verilib və ya təhlükəsiz istifadəni təmin etmək üçün nəzarət altında olaçaqlar, yaxud əlaqədar təhlükələr barədə məlumatlandırılıb. Uşaqlar cəhazı onyamalmıdır. Nəzarət olmadan uşaqlara təmizlə və ya istifadəyi bəximinə həyata keçirmək icazəsi verilməməlidir. • Təchizat blokunə dəyişdirilməyi. • Təchizat bloklunun düzəldilməsi mümkün olmayan zədələnməsinin qarşısını almaq üçün onu elektrik həyə tərəvətləndiricisi olan divar rozetkəlarının içərisində və ya yaxınlığında təchizat bloklundan istifadə etməyin. • Zədələnmə çihazi istifadə etməyin. Zədələnmə hissləri yeni Philips hissələri ilə dəyişdirin. • Gigiyenə tələblərinə əsasən cəhazın yalnız bir nəfər istifadə etməlidir. • Su ilə təmizləmədən əvvəl cəhazı şəkəkdən ayırın. • Cəhazı təmizləmək üçün yalnız soyuq və ya ilıq sudan istifadə edin. • Cəhazı təmizləmək üçün heç vaxt sıxılmış hava, qab süngəri, cilalayıcı təmizləyi vasitə və sərj mayelərindən istifadə etməyin. • Maksimal təmizləyi suyu səviyyəsi: Lc = 69 dB(A) • Cəhazı yuyəan zaman onun altındakı rozetkədan su damlaya bilər. Bu, normaldır və təhlükəli deyil, çünki bütün elektronika cəhazın içərisində mühürlənməmiş enerji bloklərun içərisindədir. • Yalnız orijinal Philips aksesuarları və ya işləhək materiallardan istifadə edin. • Məhsulu 10 °C və 35 °C aralığında olan temperaturədə sarj edin, istifadə edin və saxlayın. • Məhsulu və batareyaları oddan uzaq saxlayın və onları birbaşa günəş işığı və ya yüksək temperaturə maruz oymayın. • Məhsul anormal şəkildə qızar və ya oxxu gəlirsə, rəngini dəyişər və ya sarj normaldan daha uzun müddət davam edərsə, məhsulu istifadə etməyi, həmçinin sarj etməyi dayandırın və Philips ilə əlaqə saxlayın. • Məhsulları və batareyaları mikrodalğalı soba və ya induksiyalı ocaqlara oymayın. • Batareyaların qızmaması və ya zəhərli, təhlükəli maddələr buraxmaması üçün məhsulu və ya batareyanı acmayın, dəyişdirməyin, dəşməyin, zədələməyin və ya sökməyin. Batareyanın qısa qərpənməsina, həddindən artıq və ya əks sarj edilməsinə yöl verməyin. • Batareyalı zədələnərsə və ya sızdırsa, onların dəri və ya gözünə təməsəndən çəkinin. Bu bəzə vəərərsə, dərhal su ilə yaxşıca yuyun və həkimə müraciət edin.

Elektromağnit sahələr (EMS)

Bu Philips cəhazı elektromağnit sahələrin təsirinə maruz qəalma ilə əlaqədar bütün təbiiq olunan standartlar və qaydaları uyuğundur.

Dəstək

Təz-təz verilən suallar dəxəl olmaqlə, bütün məhsul dəstəyi üçün **www.philips.com/support** veb-saytına dəxəl olun.

Təkrar emal

• Bu simvol elektrk məhsulları və batareyaların normal məjəq tullantıları (Şək. 3) ilə birlikdə atılmamalı olduəunun bildirir. • Ayrı-ayrı elektrk məhsulları və batareyaların toplanması üçün ölkənizin qaydalarına əmal edin.

Yenidən sarj olunə bilməyən batareyaları təkrar doldurmayın.

Dəxəl sarj edilə bilən batareyə yalnız çihaz atıldığında ixtisəsli mütəxəssis tərəfindən qəralmalıdır. Batareyanı atmaqdan əvvəl cəhazın rozetkəyə qoşulmuş olduəunu və batareyanın tamamilə boş olduəunədən əmin olun.

Cəhazı əçdəm və yenidən sarj edilə bilən batareyaları atarkən bütün zəruri ehtiyat tədbirlərinə riayət edin.

Batareyaların işləyərək onlarınizin, məhsulun və batareyaların gürü olduəundan əmin olun.

Batareyaların çəxənlidəğənə sonra ani qısaqərpənmənin qarşısını almaq üçün batareyə terminalarının metal əşyaləri (məsələn, şəkəllər, səc tokəllər, üzüklər) təməs etməsinə yöl verməyin. Batareyaların alüminium foləyə ilə bükəlməyin. Batareyə terminalarını atmaqdan əvvəl onları bataleyın və plastik torbaləra qoşmayın.

- Cəhazın korpusında hər hansı vintin olub-olmadığını yoxlayın. Əğər varsa, onları çıxarın.
- Yenidən doldurulə bilən batareyə ilə əlaə ləvhəni qorənə qədar əlavə vintləri və ya hissələri çıxarın.
- Yenidən sarj olunə bilməyən batareyaları çəxərin.

O‘zbek

Xavfsizlikka oid muhim axborot

Məhsulotdan faqat maqsadga muvofiq foydalaning. Jihozdan, uning batareyalaridan va aksesuarlaridan foydalanshdan avval, ushbu muhim axborotni diqqat bilan o‘qib chiqing va keyinchalik murojaat qilish uchun uni saqlab qo‘ying. Noto‘g‘ri foydalanish xavfga yoki jiddiy jarohatlarga olib kelishi mumkin. Taqdim etilyotgan aksessuarlar turli mahsulotlarda o‘zaro farqlanishi mumkin.

Ogohlantirish

• Mahsulotni quvvatlash uchun faqat 5 V, ≥ 1 A chiqish quvvatiga ega sertifikatlangan xavfsiz o‘ta past kuchiqliklisli (SELV) ta‘minot blokidan foydalaning. Nam muhitda (masalan, hammomda) xavfsiz quvvatlash uchun faqat IPX4 (suv sachrashiga chidamli) ta‘minot blokidan foydalaning. Mos ta‘minot blokini (masalan, Philips HQ87) www.philips.com/support orqali xarid qilish mumkin. Agar to‘g‘ri USB ta‘minot blokini topishda yordam kerak bo‘lsa, mamlakatingizdagi mijozlarga xizmat markaziga murojaat qiling (aloqa tafsilotlari uchun xalqaro kafolat vərəqasiga qarang). Sertifikatlanmagan ta‘minot blokidan foydalanish xavfli holat yoki jiddiy jarohatlarga olib kelishi mumkin.

• USB kabel, USB ta‘minot bloki va quvvatlash stendini (agar taqdim etilsa) quruq holda saqlang (Şək. 1). • Bu jihaz suvga chidamli (Şək. 2). U hammomda yoki duşda foydalanishga va o‘qayotgan suv tagida tashlarga mos keladi. Xavfsizlik nuqtati nazaridan, jihozdan faqat simsiz holda foydalanish mumkin. • 8 yoshdan katta bolalar hamda jismoniy, hissiy yoki aqliy qobiliyatlari cheklangan yoki tajriba va bilimga ega bo‘lmagan shaxslar, agar ular jihazdan xavfsiz foydalanishi bo‘yicha ko‘rsatmalar berilgan bo‘lsa yoki ular nazarat ostida bo‘lsalar va undan kelib chiqishi mumkin bo‘lgan xavfni tushunsalar, ushbu jihozdan foydalanishlari mumkin. Bolalar jihaz bilan o‘ynamasliklari kerak. Bolalar tozalash va xizmat ko‘rsatish ishlarinin nazaratsiz amalga oshirimsliklari lozim. • Ta‘minot blokiga o‘zgartirish kiritmang. • Ta‘minot blokiga tutazib bo‘lmaydigan shikast yetkazmaslik maqsadida, uni elektr havəo musafolagich ulangan rozetkada yoki uning yonida ishlatmang. • Shikastlangan jihozdan foydalanmang. Shikastlangan qismlari yangi Philips qismlariga almashiring. • Gigiyenaga muvofiq, jihozdan faqat bitta kishi foydalanishi kerak. • Suv bilan tozalashdan avval, jihozni elektr tarmog‘idan uzing. • Jihozni tozalash uchun faqat sovuq yoki iliq suv ishlating. • Jihozni tozalashda hech qachon siqilgan havodan, abraziv tozalash vositalaridan yoki kuchli suyuqliklardan foydalanmang. • Showjning maksimal darajasi: Lc = 69 dB(A) • Jihozni uyvatoytganda uning pastki qismidagi chuqurchadan suv tomchilashi mumkin. Bu normal holat va xavfli emas, chunki barcha elektronika qismlari jihaz ichidagi muhrlangan quvvat blokiga joylangan. • Faqat original Philips aksesuarlaridan va ehtiyot qismlaridan foydalaning. • Jihozni faqat 10 °C va 35 °C harorat oralig‘ida quvvatlang, ishlatilgan va saqlang. • Mahsulotni va batareyalarni olovdan nari tuting va quyosh yoki yuqori harorat ta‘sirida qoldirmang. • Agar mahsulot noodatiy qizib ketsa yoki hid chiqarsa yoki rangini o‘zgartirsa yoki odatdagidan uzoq vaqt quvvatlansə, undan foydalanishni va quvvatlashni to‘xtating va Philips kompaniyasiga murojaat qiling. • Mahsulotni va uning batareyalarini mikroto‘lqinli pechga yoki induksiyali pitlaga qo‘ymang. • Batareyalar qizishi yoki zaharli va xavfli maddalar ajralishining oldini olish uchun jihozni yoki batareyani ochmang, o‘zgartirmang, teshmang, shikastlamang yoki qismlarga ajratmang. Qayta quvvatlanadigan batareyalarning qisqa tutashuviga, ortiqcha quvvatlanishiga yoki teshkar quvvatlanishiga yo‘l qo‘ymang. • Agar batareyalar shikastlansə yoki undan suyuqlik sizib chiqsa, teri yoki ko‘z bilan tegishndan saqlaning. Agar bu sodir bo‘lgan bo‘lsa, suv bilan yaxshilab chaying va tibbiy yordamga murojaat qiling.

Su Philips enjam elektromagnit meydanlarga sezavar bolunmagyna dahyliy hereket ediyən əhli standartlara ve düzünənmələrə gəbat qeiyər.

Goldaw

Yggy soralyň soralar ýaly önüm boýunça dolý goldaw üçin **www.philips.com/support** saýtsyna girin.

Gaýtdan işlemek

• Bu nyşan elektriki önümleri we batareyleri adaty hojalýk zibilleri bilen bilelikde zibile zythmak bolmadygyny aňladýar (Sur. 3). • Elektriki önümleri we batareyleri aýratynlykda ygynamak boýunça öz ýurdurduýy düzgünleri berjəy edin.

Enjamyň içindäki gaýtadan zarýad berip bolýan batareyäni aýyrmak
• Onüm zibile zýňlanýnda önümiň içine ornaşdyrýlan zarýad berip bolýan batareye diňe ýolite hüňäri üsə aýyrmaly. Batareyä aýyrmazdan ozal enjamyň rozetkadan aýrylandygyna we batareyäni butinleý bosandygyna göz ýetirin.

Enjamyň açmak üçin gurubaly ulananyňyzda we zarýad berip bolýan batareyäni zibile zýňlanýňyzda ähli zerur howpsuzlyk çälerini yerine yetirin.

Batareyäni eällänähizde ellerinizi, önümiň we batareyäniň gürudygyna göz ýetirin.
Batareyäni aýrylyandyan soň olarda tötänleýin gysga utgasmagyň ýoluny aýtmak megleminiň önümi almak üçin batareyäni klemlenälaryny metel nerselere (mysal üçin, teñmeler, səc tokalary, yzükler) galtaşmaga yöl bermän. Batareyäniň dasyna alyýun folga ornamə. Batareyäni zibile zýňmazdan ozal olaryň klemlenälara ýelməsinə plynka yelmənä ýa-da batareyäni plastik halatýyga salýn.

- Enjamyň korpusynda wintleriň bardygyny barlaň. Bar bolsa, olary aýyň.
- Zarýad berilyän batareyäni çap edilən platany görýänçähiz, islendik goşmakçy wintleri, panelləri ýa-da saýlary aýyň.
- Zarýad berip bolýan batareye aýyň.

Qo‘llab-quvvatlash

Təz-təz berilədigən savollar bəki məhsulotni qo‘llab-quvvatlashning barchə məsələləri yuzəsindən **www.philips.com/support** saytıga təshif buýuring.

Qayta ishlash

Bu belgi elektrotexnika məhsullotlarını və batareyaları odatly məishly çihədlərdə (Şək. 3) bilan birgə yölə qalısh mümkün eməslərini aňladırdı. • Məmlakatingizdəgi elektrotexnika məhsulotları və batareyaları alohida toplaş qoidalargına əmal qiling.

O‘natilgan qayta quvvatlanadigan batareyani çiqarib olish

Jihoz tashlab yuborilyotgədən paytda, uning o‘natilgan, qayta quvvatlanadigan batareyəs faqat kaləkali mutəxəssis tərmondən ajratib olinishi lozim. Batareyanı ajratib oylatogədən, jihaz tozalardan uziləginə və batareyə to‘liq quvvatsiz ekanigə ishonch olish qiling.

Jihozni ochilish uchun asboblardan foydalanishda va quvvatlanadigan batareyaları chiqindigə tashlashda barchə kerakli xavfsizlik çəoralarini ko‘ring.

Batareyanı qo‘lga olganingizdə, o‘qing‘aringiz, mahsulot va batareyalar gurug‘ ekanligigə ishonch olish qiling.

Batareyanı ajratib olgəndan so‘ng, qisqa tutashuv sodir bo‘lməsliq uchun batareyə klemlenälargə metall buyumlar (məsələn, təngə, soch qədaqich, üzük) teginməsinə yöl qo‘yməng. Batareyaları zarqoo‘ozgə o‘tərməng. Batareyäni zibile zýňmázdan əvvəl, uning klemlenälari skotch bilan o‘rnatilgan yöl batareyanı paketgə soling.

- Qurilma korpusida vintlar borligini teکشiring. Agar shunday bo‘lsa, ularni olib tashlang.
- Qayta quvvatlanadigan batareyalı butinleý bəki rəngnəhgə, jihozning hər qəndəy qo‘shimçə vintləri, panelləri yoki qismlərini yeçib oling.
- Qayta quvvatlanadigan batareyanı çiqarib oling.

Türkmençe

Möhüm howpsuzlyk maglumaty

Bu önümi diňe önümyetliñlenij makseýde üçin ulanyň. Önümi we onuň batareyelerini hem-de esbaplaryny ulanmazdan ozal su maglumatlaryny bilən okañ hem-de geljekde gollanmak üçin olary saklaň. Nädogry ulanyş howplaryna ýa-da agyr şikeshlere yöl açyp bilər. Enjam bilen üpjün edilyän esbaplar düň önümleride düň bolup bilər.

Duýdurýs

• Önüme zarýad bermek üçin, diňe 5 V, ≥ 1 A cykys kuwwatlygy bar bolan sertifikatsyadyrlyan howpsuzlykly goşmakçy pes güýjlenmeli (SELV) üpjünçilik blosugyny ulanyň. Öý yerlerinde (meseler, wagna otagynda) howpsuz zarýad bermek üçin, diňe IPX4 (sycramakdan goralyň) üpjünçilik blosugny ulanyň. Talabalaýyk üpjünçilik blogy (meseler, Philips HQ87) www.philips.com/support arkaly eýleşetdirid. Dogry USB üpjünçilik blosugny tapmaga goldaw gerek bolsa, ýurdurduýdakly Müşderiň hyzmaty merkeziye ýüz tutuň (habarlaşmak maglumaty üçin halkara kepillik kitapçasyna seredini). Sertifikatsyadyrlymadyk üpjünçilik blosugny ulanmak howplaryna ýa-da agyr şikeshlere etip bilər. • USB kabeli, USB üpjünçilik blosugny we zarýad berip belyş bölmegini gury saklaň (berlen bolsa) (Sur. 1). • Bu enjam suw geçirmeyär (Sur. 2). Onu hammamda ýa-da duşda ulanmak we krandan akyp duran suwda yuwmak bolýar. Howpsuzlygy üpjün etmek üçin enjamy diňe kəbelsiz ulanylý bolýar. • Enjamy 8 ýasnyň doldurandan has ulý ýaşly çagalar, şeýle hem enjamy howpsuz görnüşde ulanmak boýunça gözükdirijler berlen ýa-da howpsuz ulanmak boýunça gözägöçki astyndaky we degişli howpklar özlerine malm edilen ýagdaýynda fiziki, duýgurlyk ýa-da zehin ukpulary pes ýa-da terjibesi we bilimi bolmadyk şahslar hem ulanyl bilər. Çagalar enjam bilen oýnamaly däl. Çagalar gözgeçlik astynda däl wagty enjamda arassaçylyk we ulmany tarapyndan geçirmişle degişli abataýyş işlerini geçirmeli däl. • Tok üpjünçilik enjamyňy

özgertmän. • Tok üpjünçilik enjamyňa bejerip bolmajak zeperiň ýetmeginiň önümi almak üçin tok üpjünçilik enjamyňy elektrikli howany arassalaýyk dakylan diwar rozetkalaryna dakmaň ýa-da olaryň gəloylynda ulanmaň. • Zeper ýeten enjamy ulanmaň. Zeper ýeten saýlary täze Philips saýlary bilen çalşyň. • Arassaçylygy üpjün etmek üçin enjamy diňe bir kishi ulanmaly. • Enjamy suw bilen arassalamazdan ozal ony tokdan aýyň. • Enjamy arassalamak üçin diňe suwuk ýa-da mýalayým suw ulanyň. • Enjamy arassalamak üçin hiň haçan gysylan howany, gazawlary, iyji arassaçylyk serişdelerini ýa-da benzini ýa-da aseton ýaly güýçli suwuklyklary ulanmaň. • Galmagalýň aňryçak derejesi: Lc = 69 dB(A) • Enjamy ýuwanýňyzda aşakdaký birikdirijisinden suw damps bilər. Bu adaty ýagdaý bolup, howp abandyrmýayar, sebäbi ähli elektron düzüml bölekleri enjamyň içinde suw geçirmeze ýaly goralyar. • Diňe hakky Philips esbaplaryny ýa-da sarp ediş materiallaryny ulanyň. • Önümi 10 °C bilen 35 °C arasynda temperaturədə zarýad beriş, önümi soň temperatura aralygynda ulanyň we saklaň. • Önümi we batareyleri otdan uzakda saklaň we olary günüň günis düşýän şöhesine ýa-da yokary temperaturalara sezewar etmäň. • Eger önüni adatdan degýar gysza ýa-da ys çyksara, onuň renki öýtmeze ýa-da zarýad almagy üçin adatdakyysndan köp wagt gerek bolsa, onda önümi ulanmagy we oňa zarýad bermegi bes edin we Philips-e ýüz tutuň. • Önümleri we olaryň batareylerini mikrotoçkunly ojaklaryny ýa-da induksiyaýly ojaklaryny içine salmaň. • Batareyäniň gysmagynyň ýa-da zäherli ýa-da howply maddalary çykarmagyňyň önümi almak üçin önümi ýa-da batareyäni açmak, olarda öýtmeçse etmän, olary deşmän ýa-da olara zeper ýetirmän. Batareyelere gysga utgasma etmän, olara sąa zarýad bermän ýa-da ters tarapdan zarýad bermäň. • Batareylere zeper ýeten bolsa ýa-da olardan suwuklyk syczp çykön bolsa, onuň dərşä ýa-da gözlere galtaşmagyndan gaça duruň. Şeýle ýagdaý bolup gese, dessine suw bilen oňat edip yuwyň we lukmançylyk kömegini alyň.

Elektromagnit meýdanlary (EMF)

Su Philips enjam elektromagnit meýdanlarga sezewar bolunmagyna dahyliy hereket ediyən əhli standartlara ve düzünənmələrə gəbat qeiyər.

Goldaw

Yggy soralyň soralar ýaly önüm boýunça dolý goldaw üçin **www.philips.com/support** saýtsyna girin.

Gaýtadan işlemek

• Bu nyşan elektriki önümleri we batareyleri adaty hojalýk zibilleri bilen bilelikde zibile zythmak bolmadygyny aňladýar (Sur. 3). • Elektriki önümleri we batareyleri aýratynlykda ygynamak boýunça öz ýurdurduýy düzgünleri berjəy edin.

Enjamyň içindäki gaýtadan zarýad berip bolýan batareyäni aýyrmak
• Onüm zibile zýňlanýnda önümiň içine ornaşdyrýlan zarýad berip bolýan batareye diňe ýolite hüňäri üsə aýyrmaly. Batareyä aýyrmazdan ozal enjamyň rozetkadan aýrylandygyna we batareyäni butinleý bosandygyna göz ýetirin.

Enjamyň açmak üçin gurubaly ulananyňyzda we zarýad berip bolýan batareyäni zibile zýňlanýňyzda ähli zerur howpsuzlyk çälerini yerine yetirin.

Batareyäni eällänähizde ellerinizi, önümiň we batareyäniň gürudygyna göz ýetirin.
Batareyäni aýrylyandyan soň olarda tötänleýin gysga utgasmagyň ýoluny aýtmak megleminiň önümi almak üçin batareyäni klemlenälaryny metel nerselere (mysal üçin, teñmeler, səc tokalary, yzükler) galtaşmaga yöl bermän. Batareyäniň dasyna alyýun folga ornamə. Batareyäni zibile zýňmazdan ozal olaryň klemlenälara ýelməsinə plynka yelmənä ýa-da batareyäni plastik halatýyga salýn.

- Enjamyň korpusynda wintleriň bardygyny barlaň. Bar bolsa, olary aýyň.
- Zarýad berilyän batareyäni çap edilən platany görýänçähiz, islendik goşmakçy wintleri, panelləri ýa-da saýlary aýyň.
- Zarýad berip bolýan batareye aýyň.

Кыргызча

Маанилүү коопсуздук маалыматы

Өнүмдү анын багытталган максаты менен колдонуңуз. Өнүмдү, анын батареяларын менен кошумча жабууларын колдонуу алдында ушул маанилүү маалыматты кылдат окуп чыгыңыз жана кийинчерээк колдонуу үчүн сактан коюңуз. Туура эмес колдонуу аркасында кооруктар же олуттуу жаракаттар чыгышы мүмкүн. Кошулган жабуулар өнүмдөрдү түрүнө карап, аýырмаланышы мүмкүн.

Экспертүү

• Продуктуну кубаттоо үчүн чыгуучу диапозону 5 V, ≥ 1 A болгон коопсуз экстрə төмөн вольттук (SELV) кубаттоо блогу гана колдонуңуз. Нымдуу чөйрөдө (мысалы, ваннада) коопсуз кубаттоо үчүн IPX4 (чаңчырандылардан корголгон) камсыздоо блогу гана колдонуңуз. Ылайык келген камсыздоо блогу (мис. Philips HQ87) www.philips.com/support сайтында жеткиликтүү. Туура USB камсыздоо блогун табууда жардам керек болсо, өлкүздөгү Кардарларды тейлөө борбору менен байланыша аласыз (байланыш маалыматын эл аралык кепилдик баракчасынан караңыз). Тастыктамасыз камсыздоо блокторун пайдалансаңыз, ал коркунучтуу абалдарга же олуттуу жаракаттарга алып келиши мүмкүн. • USB кабелдин, USB камсыздоо блогу жана кубаттоо стендин (эгер болсо) курак кармаңыз (1-сүрөт). • Бул шайманды ичине суу өтпөйт (2-сүрөт). Аны ваннаны же чайында бөлмөдө колдоңуз, крандан аккан сууга тазаласа болот. Коопсуздук үчүн, анда шайманды шуңурун ачырып колдонуңу керек. • Шайманды 8 жаштан жогору балдар жана дене, сездиргич, акыл-эс жагынан мүчүлүү бар же тажрыйбасыз, ошондой эле билими жок адамдар бирөөнүн көзүнчө же түзөмөткү коопсуз жок менен пайдалануу тууралуу акыл берилсе жана боло турган коркунучтарды элестете алмаса, колдоңо алышат. Балдар шайман менен ойнобушу керек. Тазалоо жана колдонуучу тейлөү турган ишми балдарга жанында киши жокто бербеши керек. • Жемдөө блогуңун түрүн өзгөртпөңүз. • Жемдөө блогуң аны таптакыр ондоого болбогон акылбага жеткизбейин десениз, электрикчалык аба жөндүрчкөн сыйлаган розеткага сайбаныз же анын жанында колдоңобуңуз. • Бузулган шайманды колдоңу болбуңуз. Бузулган бөлүктөрүн жана Philips бөлүктөрү менен алмаштырыңыз.

• Гиғиенаны сактоо үчүн шайман бир гана кишиге таандык болууга тиүүсү. • Шаймандан сууга тазалап, чайкоо алдында шуңуру сууруңуз. • Шайманды муздак же жылмык сууга гана абалап, чайкаңыз. • Шайманды тазалоодо кысылган табаны, кырып кубкаларды, катуу тазалоочу каражаттарды жана жең салуучу суюктуктарды колдоңобуз. • Максимальдк үн кубаттуулугунун деңгээли: Lc = 69 dB(A) • Чайкагыңызды, шаймандын түбүндөгү розеткadan суу тамчылан калдышы мүмкүн. Бул нормалдуу көрүнүш жана кооптуу эмес, анткени бардык электроника шаймандын ичиндеги пломбалардан кубат болгондуктан оттон алыс кармап, жана түз тийген күндүн нуруна жана температурасы жогору ысыкта калтырбаңыз. • Эгерде өнүм адаттан тышкары ысып кетсе, же жыт чыгара баштаса, түз өзгөрсө же зарыздоо убакы мурдакыдай болбой, узарып калса, колдонбой жана зарыдабай тупруп, Philips’ке кайрылыңыз. • Шайманды жана анын батареяларын микротолдуңду мөштүрдүн ичине же эпкин менен иштетген бышыргыч бетке коёбуңуз. • Өнүмдү же батареяканы ачууга, өңн өзгөртүүгө, бузууга же тышынан алып чыгууга аракет кылбаңыз, батареяканы ысып кетүүдөн же уулуу же

коркунучтуу заттарды куюлуп кетүүдөн алыстатыңыз. Батареякардарды кыска туташтырбаңыз, ашыкча зарыдабаңыз же ордун менен алмаштырбаңыз. • Эгерде батареяларкы бузулса же акса, териге же көзгө тийгизбөөгө аракет кылыңыз. Мындай учурда, сууга дароо чайкап, медициналык жардамды издениз.

Электрмагничтик талаалар (ЭМТ)

Philips компаниясынын бул Philips шайманьы электрмагниттик талаалардын тааскри боюнча бардык тийиштуу стандарттарга жана мыйзамдарга жооп берет.

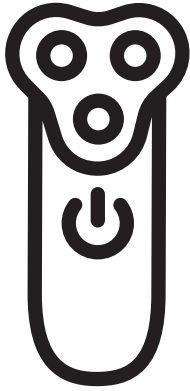
Колдоо көрсөтүү

Бардык өнүмдү, улам жоопту издеген суролор сыяктуу колдоо үчүн, **www.philips.com/support** сайтына өтүңуз.

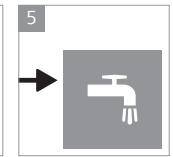
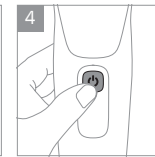
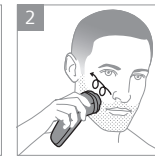
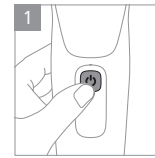
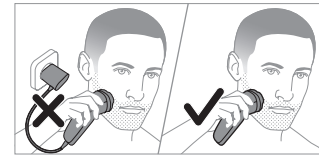
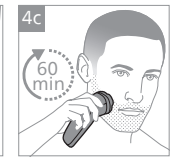
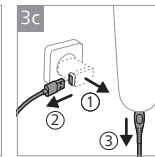
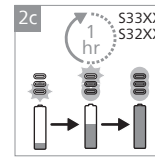
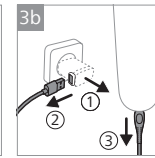
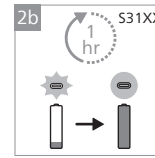
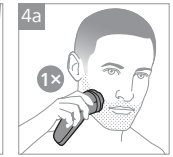
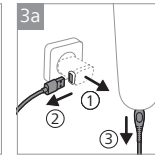
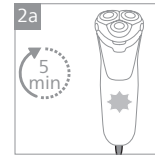
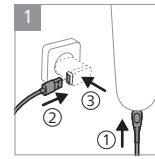
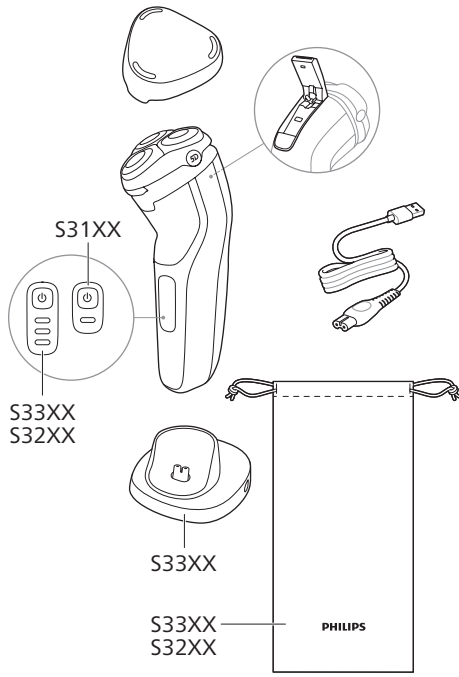
Кайра иштетүү

PHILIPS

S3000



www.philips.com/support



© 2022 Koninklijke Philips N.V.
All rights reserved
3000.105.8952.1 (22/12/2022)
♻️ >75 % recycled paper
>75 % papier recycle

