



product or battery to prevent batteries from heating up or releasing toxic or hazardous substances. Do not short-circuit, overcharge or reverse charge batteries.
• If batteries are damaged or leaking, avoid contact with the skin or eyes. If this occurs, immediately rinse well with water and seek medical care.

Electromagnetic fields (EMF)

This Philips appliance complies with all applicable standards and regulations regarding exposure to electromagnetic fields.

Support

For all product support such as frequently asked questions, please visit **www.philips.com/support**

Recycling

• This symbol means that electrical products and batteries shall not be disposed of with normal household waste (Fig. 3).
• Follow your country’s rules for the separate collection of electrical products and batteries.

Removal of built-in rechargeable battery

The built-in rechargeable battery must only be removed by a qualified professional when the appliance is discarded. Before removing the battery, make sure that the appliance is disconnected from the wall socket and that the battery is completely empty.

Take any necessary safety precautions when you handle tools to open the appliance and when you dispose of the rechargeable battery.

When you handle batteries, make sure that your hands, the product and the batteries are dry.

To avoid accidental short-circuiting of batteries after removal, do not let battery terminals come into contact with metal objects (e.g. coins, hairpins, rings). Do not wrap batteries in aluminum foil. Tape battery terminals or put batteries in a plastic bag before you discard them.

- Check if there are screws in the housing of the appliance. If so, remove them.
- Remove any additional screws, panels or parts of the appliance until you see the printed circuit board with the rechargeable battery.
- Remove the rechargeable battery.

Azərbaycanca

Təhlükəsizliklə bağlı vacib məlumat

Məhsulu yalnız təyinatı üzrə istifadə edin. Məhsulu və onun batareyası, aksesuarlarını istifadə etməzdən əvvəl bu vacib məlumatları diqqətlə oxuyun və gələcəkdə istinatə etmək üçün saxlayın. Yanlış istifadə təhlükələri və ya ciddi xəsarətlərə səbəb ola bilər. Verilən aksesuarlar müxtəlif məhsullar üçün fərqli ola bilər.

Xəbərdarlıq

• Məhsulu sarj etmək üçün yalnız 5 V, ≥ 1 A çıxış gücü olan sertifikatlaşdırılmış təhlükəsizlikə əlavə aşağı gərginlikli (SELV) təchizat blokundan istifadə edin. Rütubətli bir mühitdə (məsələn, vannə otağında) təhlükəsiz şəkildə sarj etmək üçün yalnız IPX4 (sıçramaya davamlı) təchizat blokundan istifadə edin. Uğun təchizat bloku (mis: Philips HQ87) www.philips.com/support veb-saytında mövcuddur. Düzgün USB təchizat blokunu tapmaqda dəstəyə ehtiyacınız varsa, ölkənizdəki İstehlakçılara Yardım Mərkəzi ilə əlaqə saxlayın (əlaqə təfərrüatları üçün bəyməlxək zəmanət vərəqəsinə baxın). Sertifikatlaşdırılmamış təchizat bloklundan istifadə təhlükələri və ya ciddi xəsarətlərə gətirib çıxara bilər.
• USB kabeli, USB təchizatı bloku və sarj altlığı (təmin edilibsə) quru saxlayın (Şək. 1).
• Bu cihaz suya davamlıdır (Şək. 2). Hamamda və ya duşda istifadə etmək və kranın altında təmizləmək üçün uyğundur. Təhlükəsizlik səbəbindən cihaz yalnız kabelsiz istifadə edilə bilər.
• Bu cihaz yəzi 8-dən çox olan uşaqlar və fiziki, hissiyyat və ya aqlı qabiliyyətləri zəif olan, yaxud çihazın istifadəsi ilə bağlı təcrübə və biliyi olmayan insanlar tərəfindən o zaman istifadə olunə bilər ki, onlara çihazın təhlükəsiz istifadəsinə dair təlimat verilib və ya təhlükəsiz istifadəni təmin etmək üçün nəzarət altında olacaqlar, yaxud əlaqədar təhlükələr barədə məlumatlandırılıb. Uşaqlar çihazı öynəməlidirlər. Nəzarət olmadan uşaqlara təmizlə və ya istifadəyi baxımını həyata keçirmək icazəsi verilməməlidir.
• Təchizat blokunə dəyişdirilməy.
• Təchizat blokunun düzəldilməsi mümkün olmayan zədələnməsinin qarşısını almaq üçün onu elektrik həyə tarəvatlandırıcısı olan diraz rozetkəlarının içərisində və ya yaxınlığında təchizat bloklundan istifadə etməyin.
• Zədələnmə çihazi istifadə etməyin. Zədələnmə hissələri yeni Philips hissələri ilə dəyişdirin.
• Gigiyənə tələblərinə əsasən çihazdan yalnız bir nəfər istifadə etməlidir.
• Su ilə təmizləmədən əvvəl çihazi şəbəkədən ayırın.
• Çihazi təmizləmək üçün yalnız soyuq və ya ilıq sudan istifadə edin.
• Çihazi təmizləmək üçün heç vaxt sıxılmış hava, qab süngəri, cilalayıcı təmizləyici vasitə və sarj mayelərindən istifadə etməyin.
• Maksimum gücünə qədər işləyin.
• Çihazi yuyan zaman onun altındakı rozetkədan su damlaya bilər. Bu, normaldır və təhlükəli deyil, çünki bütün elektronika çihazın içərisindəki məhurlənmmiş enerji blokuə yun içərisindədir.
• Yalnız orijinal Philips aksesuarları və ya işləhək materiallardan istifadə edin.
• Məhsulu 10 °C və 35 °C aralığında olan temperaturatəda sarj edin, istifadə edin və saxlayın.
• Məhsulu və batareyaları oddan uzaq saxlayın və onları birbaşa günəş işığı və ya yüksək temperaturatə maruz oymayın.
• Məhsul anormal şəkildə qızar və ya oxxu galsın, rəngini dəyişər və ya sarj normaldan daha uzun müddət davam edərsə, məhsulu istifadə etməyi, həmçinin sarj etməyi dayandırın və Philips ilə əlaqə saxlayın.
• Məhsulları və batareyaları mikrodalğalı soba və ya induksiya ocaqlarına oymayın.
• Batareyaların qızmaması və ya zaharlı, təhlükəli maddələr buraxmaması üçün məhsulu və ya batareyanı acmayın, dəyişdirməyin, dəsməyin, zədələməyin və ya sökməyin. Batareyanın qısa qapanmasına, həddindən artıq və ya əks sarj edilməsinə yol verməyin.
• Batareyalı zədələnərsə və ya sızdırarsa, onların dəri və ya gözünə təmasından çəkinin. Bu bəzə vəzərə, dərhəl su ilə yaxşıç yuyun və həkimə müraciət edin.

Elektromağnit sahələr (EMS)
Bu Philips çihazi elektromağnit sahələrin təsirinə maruz qalına ilə əlaqədar bütün təbiiq olunan standartlar və qaydılara uyğundur.

Dəstək
Təz-təz verilən suallar dəxəl olmaqlə, bütün məhsul dəstəyi üçün **www.philips.com/support** veb-saytına dəxəl olun.

Təkrar emal

• Bu simvöl elektriki məhsulları və batareyaların normal məiqət tullantıları (Şək. 3) ilə birlikdə atılmamalı olduğunə bildirir.
• Ayrı-ayrı elektriki məhsulları və batareyaların toplanması üçün ölkənizin qaydalərnə əmal edin.
Yenidən sarj olunə bilməyən batareyaları təkrar doldurmayın.
Dəxəl sarj edilə bilən batareyə yalnız çihaz atıldığında itxəssi mətəxəssis tərəfindən qərarlımladır. Batareyanı atmaqdan əvvəl çihazın rozetkəyaya oxxu olmalıdır və batareyanın tamamilə boş olduğundən əmin olun.
Çihazi açanda və yenidən sarj edilə bilən batareyanı atarkən bütün zəruri ehtiyat tədbirlərinə riayət edin.
Batareyaların işləyərək onlarınəzin, məhsulun və batareyaların quru olduğundan əmin olun.
Batareyaların çəxənildiqdən sonra ani qısaqapanmanın qarşısını almaq üçün batareyə terminalarının metal əşyalarla (məsələn, şikəllər, saç tokaları, üzüklər) təmas etməsinə yol verməyin. Batareyaların alüminium folqə ilə bükülməyi. Batareyə terminalarını atmaqdan əvvəl onları bəntləyin və plastik torbalara qoynun.

- Çihazın korpusunda hər hansı vintin olub-olmadığını yoxlayın. Əgər varsa, onları çıxarın.
- Yenidən doldurulə bilən batareyanı əlaə lovhəni qorənə qədar əlavə vintləri və ya hissələri çıxarın.
- Yenidən sarj olunə bilməyən batareyanı qəxarın.

O'zbek

Xavfsizlikka oid muhim axborot

Mahsulotdan faqat maqsadga muvofiq foydalaning. Jihozdan, uning batareyalaridan va aksesuarlaridan foydalanishdan avval, ushbu muhim axborotni diqqat bilan o'qib chiqing va keyinchalik murojaat qilish uchun uni saqlab qo'ying.
Noto'g'ri foydalanish xavfga yoki jiddiy jarohatlarga olib kelishi mumkin. Taqdim etilayotgan aksesuarlar turli mahsulotlarda o'zaro farqlanishi mumkin.

Ogohlantirish

• Mahsulotni quvvatlash uchun faqat 5 V, ≥ 1 A chiqish quvvatiga ega sertifikatlangan xavfsiz o'ta past kuchiylanishi (SELV) ta'minot blokidan foydalaning. Nam muhitda (masalan, hammomda) xavfsiz quvvatlash uchun faqat IPX4 (suv sachrashiga chidamli) ta'minot blokidan foydalaning. Mos ta'minot blokini (masalan, Philips HQ87) www.philips.com/support orqali xarid qilish mumkin. Agar to'g'ri USB ta'minot blokini topishda yordam kerak bo'lsa, mamlakatingizdagi mijozlarga xizmat markaziga murojaat qiling (aloqa tafsilotlari uchun xalqaro kafolat vараqasiga qarang). Sertifikatlanmagan ta'minot blokidan foydalanish xavfli holat yoki jiddiy jarohatlarga olib kelishi mumkin.

• USB kabel, USB ta'minot bloki va quvvatlash stendini (agar taqdim etilsa) quruq holda saqlang (Şək. 1).
• Bu jihoz suvga chidamli (Şək. 2). U hammmomda yoki duşda foydalanishga va oqayotgan suv tagida tashlarga mos keladi. Xavfsizlik nuqtati nazaridan, jihozdan faqat simsiz holda foydalanishi mumkin.
• 8 yoshdan katta bolalar hamda jismoniy, hissiy yoki aqliy qobiliyatları cheklangan yoki tajriba va bilimğa ega bo'lmagan shaxslar, agar ularga jihozdan xavfsiz foydalanishi bo'yicha ko'rsatmalar berilgan bo'lsa uylari nazarat ostida bo'lsalar va undan kelib chiqishi mumkin bo'lgan xavfni tushunsalar, ushbu jihozdan foydalanishlari mumkin. Bolalar jihoz bilan o'ynamasliklari kerak. Bolalar tozalash va xizmat ko'rsatish ishlariini nazaratsiz amalga oshirmasliklari lozim.
• Ta'minot blokiga o'zgartirish kiritmang.
• Ta'minot blokiga tutazib bo'lmaydigan shikast yetkazmaslik maqsadida, uni elektr havо musafolagich ulangan rozetkada uylari uning yonida ishlatmang.
• Shikastlangan jihozdan foydalanmang. Shikastlangan qismlarni yangi Philips qismlariga almashiring.
• Gigiyenaga muvofiq, jihozdan faqat bitta kishi foydalanishi kerak.
• Suv bilan tozalashdan avval, jihozni elektr tarmog'idan uzing.
• Jihozni tozalash uchun faqat sovuq yoki iliq suv ishlating.
• Jihozni tozalashda hech qachon siqilgan havodan, abraziv tozalash vositalaridan uylari kuchli suyuqliklardan foydalanmang.
• Sho'vingning maksimal darajasi: Lc = 69 dB(A)
• Jihozni yuvayotganda uning pastki qismidagi chuqurchadan suv tomchilashi mumkin. Bu normal holat va xavfli emas, chunki barcha elektronika qismlari jihoz ichidagi muhrlangan quvvat blokiga joylangan.
• Faqat original Philips aksesuarlaridan va ehtiyot qismlaridan foydalaning.
• Jihozni faqat 10 °C va 35 °C harorat oralig'ida quvvatlang, ishlatilgan va saqlang.
• Mahsulotni va batareyalarni olovdan nari tuting va quyosh yoki yuqori harorat ta'sirida qoldirmang.
• Agar mahsulot noodatiy qizib ketsa yoki hid chiqarsa uylari rangini o'zgartirisa uylari odatdagidan uzoq vaqt quvvatlanas, undan foydalanishni va quvvatlashni to'xtating va Philips kompaniyasiga murojaat qiling.
• Mahsulotni va uning batareyalarini mikroto'liqlik pechiga yoki induksiyaali pitlaga qo'ymang.
• Batareyalar qizishi yoki zaharli va xavfli maddalar ajralishining oldini olish uchun jihozni uylari batareyani ochmang, o'zgartirmang, teshmang, shikastlamang yoki qismlarga ajratmang. Qayta quvvatlanadigan batareyalarning qisqa tutashuviga, ortiqcha quvvatlanishiga yoki teskari quvvatlanishiga yo'l qo'ymang.
• Agar batareyalar shikastlansiya yoki undan suyuqlik sizib chiqsa, teri yoki ko'z bilan tegishnidan saqlaning. Agar bu sodir bo'lgan bo'lsa, suv bilan yaxshilab chaying va tibbiy yordamga murojaat qiling.

Elektromagnit meydanlari (EMF)

Su Philips enjam elektromagnit meydanlarga sezavar bolunmagyna dahyily hereket ediyän ähli standartlara ve düzününamalara gəbat gəlyər.

Goldaw

Yggy soralyň soralarj ýaly önüm boýunca doly goldaw üçin **www.philips.com/support** saýsýna girin.

Gaýtadan işlemek

• Bu nyşan elektriki önümleri we batareyeleri adaty hojalyk zibilleri bilen bilelikde zibile zythmak bolmadygyny ayldyřar (Sur. 3).
• Elektriki önümleri we batareyeleri aýratynlykda ygynamak boýunca öz ýurdurduýy düzgünlerini berjəy edin.

Enjamyň içindäki gaýtadan zarýad berip bolýan batareyäni aýyrmak
Önüm zibile zýňlanýnda önümiň içine ornatýlyan zarýad berip bolýan batareye diňe ýörite hüňäri üsa aýyrmaly. Batareyä aýyrmazdan ozal enjamyň rozetkadan aýrylýandygyna we batareyäni butinley bosandygyna göz ýetiriň.

Enjamyň açmak üçin gurubaly ulananyňyzda we zarýad berip bolýan batareyeleri zibile zýňlanýňyzda ähli zerur howpsuzlyk çärelerini yerine yetiriň.

Batareyeleri ellänimizde elleriňiziň, önümiň we batareyeleriň gurdugyyna göz ýetiriň.
Batareyeleri aýrylyandyndan soň olarda tötänleýin gysga utgasmagyň we metel nerselerge (mysal üçin, teňmeler, saç tokalary, yüzükleri) galtaşmagyna ýol bermäň. Batareyeleriň dasyna alyýunm folga ornamə. Batareyeleri zibile zýňmazdan ozal olaryň klemmalarına ýelməşyň plynoka ýelməň ýa-da batareyeleri plastik halatýyga salýň.

- Enjamyň korpusynda wintleriň bardygyny barlaň. Bar bolsa, olary aýyň.
- Zarýad berilyän batareyäni çap edilen platany görýänçäňiz, islenlik goşmakça wintleri, panelləri ýa-da saýlary aýyň.
- Zarýad berip bolýan batareye aýyň.

Кыргызча

Маанилүү коопсуздук маалыматы
Өнүмдү анын багытталган максаты менен колдонуңуз. Өнүмдү, анын батареялар менен кошумча жабдууларын колдонуу алдында ушул маанилүү маалыматты кылдат окуп чыгыңыз жана кийинчерээк колдонуу үчүн сактап коюңуз. Туура эмес колдонуу аркысында коопсуздук же олуттуу жаракаттар чыгышы мүмкүн. Кошулган жабдуулар өнүмдөрдүн түрүнө карап, айырмаланышы мүмкүн.

Экспортту

• Продуктуну кубаттоо үчүн чыгуучу диапазону 5 V, ≥ 1 A болгон коопсуз экстрə төмөн вольттук (SELV) кубаттоо блогун гана колдонуңуз. Нымдуу чөйрөдө (мысалы, ваннада) коопсуз кубаттоо үчүн IPX4 (чаңчырандылардан корголгон) камсыздоо блогун гана колдонуңуз. Ылайык келген камсыздоо блогу (мис. Philips HQ87) www.philips.com/support сайтында жеткиликтүү. Туура USB камсыздоо блогун табууда жардам керек болсо, өлкүңүздөгү Кардарларды тейлөө борбору менен байланыша аласыз (байланыш маалыматын эл аралык кепилдик баракчасынан караңыз). Тастыктамасыз камсыздоо блокторун пайдалансаңыз, ал коркунучтуу абалдарга же олуттуу жаракаттарга алып келиши мүмкүн.
• USB кабелдин, USB камсыздоо блогун жана кубаттоо стендин (эгер болсо) кургак кармаңыз (1-сүрөт).
• Бул шайманды ичине суу өтпөйт (2-сүрөт). Аны ваннай же чайында бөлмөдө колдоңуз, крандан аккан сууга тазалаш болот. Коопсуздук үчүн, анда шайманды шуңурун ачырып колдоңуу керек.
• Шайманды 8 жаштан жогору балдар жана дене, сездиргич, акыл-эс жагынан мүчүлүү бар же тажрыйбасыз, ошондой эле билими жок адамдар бирөөнүн көзүнчө же түзөмөткү коопсуз жук менен пайдалануу тууралуу акыл берилсе жана бою туурган коркунучтарды элестете алмаса, колдоңо алышат. Балдар шайман менен ойнобошу керек.
Тазалоо жана колдоңуучу тейлөө турган ишби балдарга жанында киши жокто бербеш керек.
• Жөмдө блөгүнүн түрүн өзгөртпөңүз.
• Жөмдө блөгүн аны таптакыр ондоого болбогон акылбага жеткизбейин десениз, электрикчалык абга жаныртчыны сыйылган розеткага сыйбаныз же аны жанында колдоңобуңуз.
• Бузулган шайманды колдоңуу болбозуз. Бузулган бөлүктөрүн жана Philips бөлүктөрү менен алмаштырыңыз.

• Гиgienаны сактоо үчүн шайман бир гана кишиге таандык болууга тиуш.
• Шаймандан сууга тазалап, чайкоо алдында шуңуру сууруңуз.
• Шайманды муздак же жылмык сууга гана тазалап, чайкаңыз.
• Шайманды тазалоодо кысылган абаны, кыргыз кубкаларды, катуу тазалоочу каражаттарды жана жеп салуучу суюктуктарды колдоңобуз.
• Максималдык уну кубаттуулугунун деңгээли: Lc = 69 dB(A)
• Чайкагыңызда, шаймандын түбүндөгү розеткadan сув томчылып калышы мүмкүн. Бул нормалдуу көрүнүш жана кооптуу эмес, анткени бардык электроника шаймандын ичиндеги пломбалардан кубат блогуна ulаныт.
Талабалык үрjүнçлiк блогы (meseleten, Philips HQ87) www.philips.com/support аркалы өткөйлөтидиp. Dogry USB үрjүнçлiк блогыну tapmaga goldaw gerek болса, yурдуhуызdaky Mүсdepi hызматы meркеzine yúz tutuň (habarlaşmak maqlumaty üçin halkara kepillik kitapçasyna serediň). Sertifikatlaşdyrylmadyk үрjүнçлiк блогыну ulanmak howpurlara ýa-da agyr şikeslere etip biler.
• USB kabeli, USB үрjүнçлiк блогыну we zarýad berip östgäni gury saklaň (berlen bolsa) (Sur. 1).
• Bu enjam suw geçirmeyär (Sur. 2). Onu hammmomda ýa-da duşda ulanmak we krandan akyp duran suwda yuwmak bolýar. Howpsuzlygy үрjүнç etmek üçin enjamy diňe kabelsiz ulanyň bolýar.
• Enjamy 8 ýaşyну doldurdu we has ulý ýaşly gaçqan, şeýle hem enjamy howpsuz görnüşde ulanmak boýunca gözükdiňizy berlen ýa-da howpsuz ulanmak boýunca gözgäçligi astyндағы we degişli howpurlar ozlerine malim edilen ýözgeçliginde fiziki, duýgurlyk ýa-da zehin ukpulary pes ýa-da terjibesi we bilimi bolmadyk şahslar hem ulanyп biler. Çağalar enjam bilen oýnamaly däl. Çağalar gözgeçligi astyнда däl wagty enjamyda arassaçylyk we ulanyуу tarapyндan geçirilmäge degişli abattäýyş işlerini geçirmeli däl.
• Tok үрjүнçлiк enjamyну

- Qurilma korpusida vintlär borlirigini tekshiring. Agar shunday bo'lsa, ularni olib tashlang.
- Qayta quvvatlanadigan batareyalı bintlari ko'ringunghuchya, jihozning har qanday qo'shimcha vositalari, panellari yoki qismlarini yechib oling.
- Qayta quvvatlanadigan batareyanı chiqarib oling.

Türkmençe

Möhüm howpsuzlyk maqlumaty

Bu önümi diňe niýetlenilýän maksady üçin ulanyň. Önümi we onuň batareyelerini hem-de esbaplaryny ulanmazdan ozal su maqlumatlaryny is bilen okañ hem-de geljekde gollanmak üçin olary saklaň. Nädogry ulanyş howpurlara ýa-da agyr şikeslere ýol açyp biler. Enjam bilen üjün edilyän esbaplar düň önümlerde däl bolup biler.

Duýdurýs

• Önüme zarýad bermek üçin, diňe 5 V, ≥ 1 A çykyş kuwwatlygy bar bolan sertifikatlaşdyrylan howpsuzlykly goşmakça pes güýjemenli (SELV) ürjünçlik blogyну ulanyň. Öj yerlerde (meselem, wanna otagynda) howpsuz zarýad bermek üçin, diňe IPX4 (sycramakdan goralyň) ürjünçlik blogyну ulanyň. Talabalalyk ürjünçlik blogy (meseleten, Philips HQ87) www.philips.com/support аркалы өткөйлөтидиr. Dogry USB üрjүнçлiк блогыну tapmaga goldaw gerek болса, yурдуhуызdaky Mүсdepi hызматы meркеzine yúz tutuň (habarlaşmak maqlumaty üçin halkara kepillik kitapçasyna serediň). Sertifikatlaşdyrylmadyk üрjүнçлiк блогыну ulanmak howpurlara ýa-da agyr şikeslere etip biler.
• USB kabeli, USB üрjүнçлiк блогыну we zarýad berip östgäni gury saklaň (berlen bolsa) (Sur. 1).
• Bu enjam suw geçirmeyär (Sur. 2). Onu hammmomda ýa-da duşda ulanmak we krandan akyp duran suwda yuwmak bolýar. Howpsuzlygy üрjүнç etmek üçin enjamy diňe kabelsiz ulanyň bolýar.
• Enjamy 8 ýaşyну doldurdu we has ulý ýaşly gaçqan, şeýle hem enjamy howpsuz görnüşde ulanmak boýunca gözükdiňizy berlen ýa-da howpsuz ulanmak boýunca gözgäçligi astyндағы we degişli howpurlar ozlerine malim edilen ýözgeçliginde fiziki, duýgurlyk ýa-da zehin ukpulary pes ýa-da terjibesi we bilimi bolmadyk şahslar hem ulanyп biler. Çağalar enjam bilen oýnamaly däl. Çağalar gözgeçligi astyнда däl wagty enjamyda arassaçylyk we ulanyуу tarapyндan geçirilmäge degişli abattäýyş işlerini geçirmeli däl.
• Tok üрjүнçлiк enjamyну

öзgeртmäň.
• Tok үрjүнçлiк enjamyна bejerip bolmajak zeperiň ýetmeginiň öňüni almak üçin tok үрjүнçлiк enjamyну elektriki howany arassajylyk dakykan diwar rozetkalaryna dakmaň ýa-da olaryň gоlаýyнда ulanmaň.
• Zeper ýeten enjamy ulanmaň. Zeper ýeten saýlary täze Philips saýlary bilen çalşyryň.
• Arassaçylygy üрjүнç etmek üçin enjamy diňe bir kishi ulanmaly.
• Enjamy suw bilen arassalamazdan ozal ony tokdan aýyryň.
• Enjamy arassalamak üçin diňe suwuk ýa-da mylaýym suw ulanyň.
• Enjamy arassalamak üçin hiç haçan gysylan howany, gazawlary, iýji arassaçylyk serişdelerini ýa-da benzini ýa-da aseton ýaly güçli суwууқlyklary ulanmaň.
• Galmagalýň aňryçak derejesi: Lc = 69 dB(A)
• Enjamy yuwanyňyzda aşakdaky birikdirijisinden suw dämp biler. Bu adaty ýagdaý bolup, howp abandyrymýar, sebäbi ähli elektron düzüм bölekleri enjamyň içinde suw geçirmез ýaly goralyar.
• Diňe hakyky Philips esbaplaryny ýa-da sarp ediş materiallaryny ulanyň.
• Önümi 10 °C bilen 35 °C arasyнда temperaturatada zarýad berin, önümi soň temperatura aralyгында ulanyň we saklaň.
• Önümi we batareyeleri otdan uzakda saklaň we olary güňüň güni düşýän şöhlesine ýa-da yokary temperaturalara sezewar etmäň.
• Eger önüni adatdan degişle gysza ýa-da ys çyksara, onuň reňki üýtгесе ýa-da zarýad almagy üçin adatdakyýsından köp wagт gerek bolsa, onda önümi ulanmagy we oňa zarýad bermegi bes edin we Philips-e ýüz tutuň.
• Önümleri we olaryň batareyelerini mikrotoýkun ojaklaryny ýa-da induksiyaaly ojaklaryny içine salmaň.
• Batareyäni gyzymagyň ýa-da zäherli ýa-da howply maddalary çykarmagyňуň öňüni almak üçin önümi ýa-da batareyeleri açmak, olarda üýtгесе etmäň, olary deşmäň ýa-da olara zeper yetirmäň. Batareyelere gysga utgasma etmäň, olara sga zarýad bermäň ýa-da ters tarapdan zarýad bermäň.
• Batareylere zeper ýeten bolsa ýa-da olardan suwuklyk сызyp chыkып bolsa, onuň dеrə ýa-da gözlere galtaşmagyndan gaça duruň. Şeýle ýagdaý bolup gese, dessine suw bilen oňat edip yuwuň we lukmançylyk kömegini alyň.

Elektromagnit meydanlari (EMF)
Su Philips enjam elektromagnit meydanlarga sezewar bolunmagyna dahyily hereket ediyän ähli standartlara ve düzününamalara gəbat gəlyər.

Goldaw

Yggy soralyň soralarj ýaly önüm boýunca doly goldaw üçin **www.philips.com/support** saýsýna girin.

Gaýtadan işlemek

• Bu nyşan elektriki önümleri we batareyeleri adaty hojalyk zibilleri bilen bilelikde zibile zythmak bolmadygyny ayldyřar (Sur. 3).
• Elektriki önümleri we batareyeleri aýratynlykda ygynamak boýunca öz ýurdurduýy düzgünlerini berjəy edin.

Enjamyň içindäki gaýtadan zarýad berip bolýan batareyäni aýyrmak
Önüm zibile zýňlanýnda önümiň içine ornatýlyan zarýad berip bolýan batareye diňe ýörite hüňäri üsa aýyrmaly. Batareyä aýyrmazdan ozal enjamyň rozetkadan aýrylýandygyna we batareyäni butinley bosandygyna göz ýetiriň.

Batareyeleri ellänimizde elleriňiziň, önümiň we batareyeleriň gurdugyyna göz ýetiriň.
Batareyeleri aýrylyandyndan soň olarda tötänleýin gysga utgasmagyň we metel nerselerge (mysal üçin, teňmeler, saç tokalary, yüzükleri) galtaşmagyna ýol bermäň. Batareyeleriň dasyna alyýunm folga ornamə. Batareyeleri zibile zýňmazdan ozal olaryň klemmalarına ýelməşyň plynoka ýelməň ýa-da batareyeleri plastik halatýyga salýň.

- Enjamyň korpusynda wintleriň bardygyny barlaň. Bar bolsa, olary aýyň.
- Zarýad berilyän batareyäni çap edilen platany görýänçäňiz, islenlik goşmakça wintleri, panelləri ýa-da saýlary aýyň.
- Zarýad berip bolýan batareye aýyň.

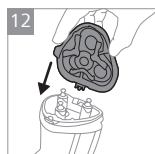
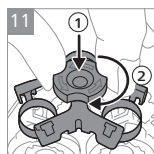
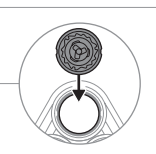
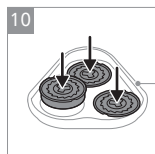
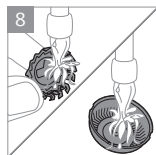
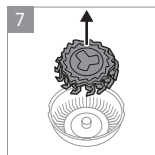
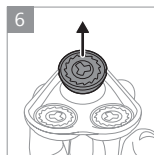
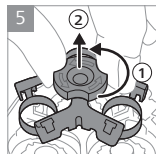
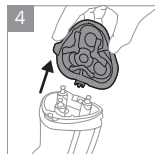
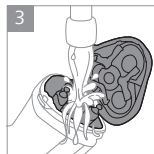
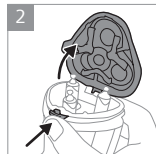
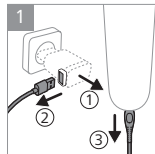
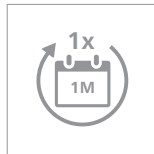
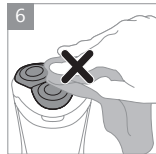
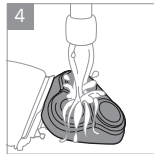
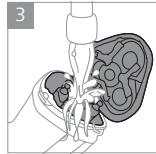
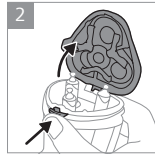
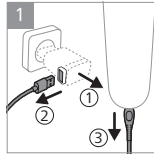
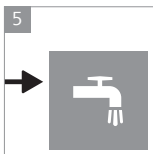
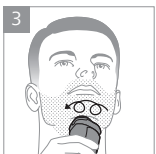
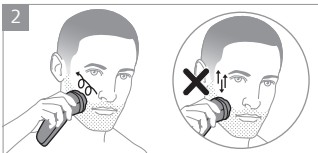
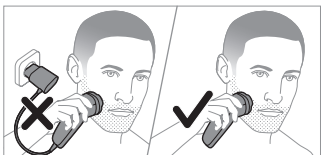
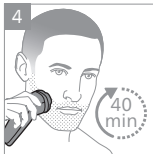
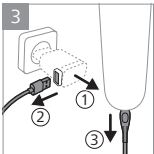
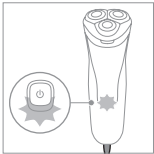
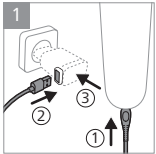
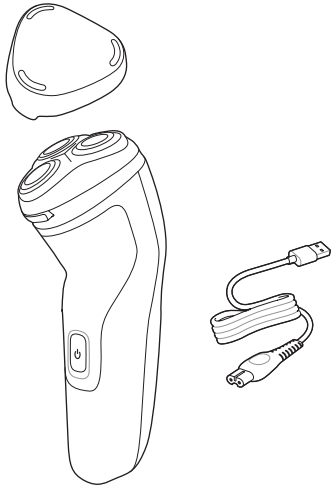
Кыргызча

Маанилүү коопсуздук маалыматы
Өнүмдү анын багытталган максаты менен колдонуңуз. Өнүмдү, анын батареялар менен кошумча жабдууларын колдонуу алдында ушул маанилүү маалыматты кылдат окуп чыгыңыз жана кийинчерээк колдонуу үчүн сактап коюңуз. Туура эмес колдонуу аркысында коопсуздук же олуттуу жаракаттар чыгышы мүмкүн. Кошулган жабдуулар өнүмдөрдүн түрүнө карап, айырмаланышы мүмкүн.

Экспортту

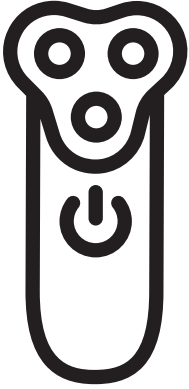
• Продуктуну кубаттоо үчүн чыгуучу диапазону 5 V, ≥ 1 A болгон коопсуз экстрə төмөн вольттук (SELV) кубаттоо блогун гана колдонуңуз. Нымдуу чөйрөдө (мысалы, ваннада) коопсуз кубаттоо үчүн IPX4 (чаңчырандылардан корголгон) камсыздоо блогун гана колдонуңуз. Ылайык келген камсыздоо блогу (мис. Philips HQ87) www.philips.com/support сайтында жеткиликтүү. Туура USB камсыздоо блогун табууда жардам керек болсо, өлкүңүздөгү Кардарларды тейлөө борбору менен байланыша аласыз (байланыш маалыматын эл аралык кепилдик баракчасынан караңыз). Тастыктамасыз камсыздоо блокторун пайдалансаңыз, ал коркунучтуу абалдарга же олуттуу жаракаттарга алып келиши мүмкүн.
• USB кабелдин, USB камсыздоо блогун жана кубаттоо стендин (эгер болсо) кургак кармаңыз (1-сүрөт).
• Бул шайманды ичине суу өтпөйт (2-сүрөт). Аны ваннай же чайында бөлмөдө колдоңуз, крандан аккан сууга тазалаш болот. Коопсуздук үчүн, анда шайманды шуңурун ачырып колдоңуу керек.
• Шайманды 8 жаштан жогору балдар жана дене, сездиргич, акыл-эс жагынан мүчүлүү бар же тажрыйбасыз, ошондой эле билими жок адамдар бирөөнүн көзүнчө же түзөмөткү коопсуз жук менен пайдалануу тууралуу акыл берилсе жана бою туурган коркунучтарды элестете алмаса, колдоңо алышат. Балдар шайман менен ойнобошу керек.
Тазалоо жана колдоңуучу тейлөө турган ишби балдарга жанында киши жокто бербеш керек.
• Жөмдө блөгүнүн түрүн өзгөртпөңүз.
• Жөмдө блөгүн аны таптакыр ондоого болбогон акылбага жеткизбейин десениз, электрикчалык абга жаныртчыны сыйылган розеткага сыйбаныз же аны жанында колдоңобуңуз.
• Бузулган шайманды колдоңуу болбозуз. Бузулган бөлүктөрүн жана Philips бөлүктөрү менен алмаштырыңыз.

• Гиgienаны сактоо үчүн шайман бир гана кишиге таандык болууга тиуш.
• Шаймандан сууга тазалап, чайкоо алдында шуңуру сууруңуз.
• Шайманды муздак же жылмык сууга гана тазалап, чайкаңыз.
• Шайманды тазалоодо кысылган абаны, кыргыз кубкаларды, катуу тазалоочу каражаттарды жана жеп салуучу суюктуктарды колдоңобуз.
• Максималдык уну кубаттуулугунун деңгээли: Lc = 69 dB(A)
• Чайкагыңызда, шаймандын түбүндөгү розеткadan сув томчылып калышы мүмкүн. Бул нормалдуу көрүнүш жана кооптуу эмес, анткени бардык электроника шаймандын и




PHILIPS

S1000



www.philips.com/support

© 2022 Koninklijke Philips N.V.
All rights reserved
3000.105.8957.1 (15/12/2022)

 >75 % recycled paper
>75 % papier recycle

