

226E8
246E8
276E8



www.philips.com/welcome

| | | |
|----|---------------------------------------|----|
| SR | Uputstvo za korišćenje | 1 |
| | Briga o kupcima i garancija | 20 |
| | Rešavanje problema i najčešća pitanja | 24 |

PHILIPS

Sadržaj

| | |
|---|----|
| 1. Važno | 1 |
| 1.1 Sigurnosne mere predostrožnosti i održavanje | 1 |
| 1.2 Opis oznaka upozorenja | 2 |
| 1.3 Odbacivanje proizvoda i materijala za pakovanje | 3 |
| 2. Podešavanje monitora..... | 4 |
| 2.1 Instalacija..... | 4 |
| 2.2 Rad sa monitorom | 6 |
| 3. Optimizacija slike..... | 8 |
| 3.1 SmartImage | 8 |
| 3.2 SmartContrast..... | 9 |
| 4. FreeSync (2X6E8QDS, 2X6E8QJA) | 10 |
| 5. Tehničke specifikacije | 11 |
| 5.1 Rezolucija i unapred podešeni režimi | 17 |
| 6. Štednja energije | 18 |
| 7. Briga o kupcima i garancija | 20 |
| 7.1 Politika kompanije Philips na području defektnih piksela na pljosnatim monitorima | 20 |
| 7.2 Briga o kupcima & Garancija | 23 |
| 8. Rešavanje problema i najčešća pitanja | 24 |
| 8.1 Rešavanje problema | 24 |
| 8.2 Opšta FAQs (često postavljana pitanja) | 26 |

1. Važno

Elektronsko uputstvo za korišćenje je namenjeno svakom ko koristi Philips monitor. Pažljivo pročitajte ovo uputstvo pre nego što počnete da koristite svoj monitor. Ono sadrži važne informacije i napomene koje se tiču rada sa vašim monitorom.

Garancija kompanije Philips važi pod uslovom da se proizvod ispravno upotrebljava u svrhe za koje je namenjen, u skladu sa uputstvima za rukovanje i uz prezentaciju originalne fakture ili blagajničkog računa na kome se vidi datum kupovine, naziv prodavnice, broj modela i serijski broj proizvoda.

1.1 Sigurnosne mere predostrožnosti i održavanje

Upozorenja!

Korišćenje komandi, podešavanja ili procedura drukčijih od opisanih u ovom dokumentu može vas izložiti strujnom udaru i drugim električnim i/ili mehaničkim opasnostima.

Čitajte i poštujte ova uputstva kad priključujete i koristite svoj monitor za kompjuter:

Operacija

- Molimo čuvajte monitor dalje od direktne sunčeve svetlosti, vrlo jakog osvetljenja i dalje od bilo kojih drugih izvora toplote. Duža izloženost ovoj vrsti sredine može da dovede do gubljenja boje i oštećenja monitora.
- Uklonite sve objekte koji bi mogli da upadnu u otvore za ventilaciju ili da spreče pravilno hlađenje elektronskih delova monitora.
- Nemojte da blokirate otvore za ventilaciju na kućištu.

- Prilikom nameštanja monitora, proverite da su utičnica za struju i priključak lako dostupni.
- Ukoliko isključujete monitor izvlačenjem kabla za struju ili kabla za jednosmernu struju, sačekajte 6 sekundi pre pruključivanja kabla za struju ili kabla za jednosmernu struju za normalan rad.
- Molimo vas da uvek koristite odobrene kablove za struju koje je obezbedio Philips. Ukoliko vaš kabl za struju nedostaje, molimo vas da kontaktirate svoj lokalni servisni centar. (Molimo vas, obratite se Informacionom centru za brigu o kupcima)
- Ne izlažite monitor jakim vibracijama ili jakim udarcima u toku rada.
- Nemojte oboriti ili ispustiti monitor tokom rada ili transporta.

Održavanje

- Da biste zaštitili svoj monitor od mogućeg oštećenja, ne stavljajte prekomeran pritisak na LCD panel. Kada pomerate svoj monitor, uhvatite ga za okvir da biste ga podigli; ne podižite monitor stavljajući ruku ili prste na LCD panel.
- Isključite monitor iz struje ukoliko planirate da ga ne koristite duže vreme.
- Isključite monitor iz struje ukoliko želite da ga očistite blago navlaženom krpom. Ekran možete očistiti suvom krpom kada je napajanje isključeno. Obratite pažnju da nikada ne koristite organski rastvor, poput alkohola ili tečnosti baziranih na amonijaku, za čišćenje monitora.
- Da bi izbegli rizik od šoka ili trajnog oštećenja, ne izlažite monitor

i. Važno

prašini, kiši, vodi ili sredini u kojoj ima isuviše vlage.

- Ukoliko se vaš monitor nakvasi, obrišite ga suvom krpom što je pre moguće.
- Ukoliko strana supstanca ili voda uđu u vaš monitor, molimo vas da odmah isključite napajanje i izvučete utičnicu iz struje. Potom, uklonite stranu supstancu ili vodu i pošaljite monitor u servisni centar.
- Ne stavljajte i ne koristite monitor na lokacijama koje su izložene toploti, direktnom suncu ili velikoj hladnoći.
- Da bi zadržali vrhunske karakteristike svog monitora i da bi on duže trajao, molimo vas da koristite monitor na mestima koja su u sledećem rasponu toplote i vlažnosti vazduha.
 - Temperatura: 0–40°C 32–104°F
 - Vlažnost: 20–80% RV
- **VAŽNO:** Prilikom svakog napuštanja monitora, pokrenite čuvara ekrana. Uvek aktivirajte aplikaciju za periodično osvežavanje ekrana ukoliko vaš monitor prikazuje nepromenljiv statički sadržaj. Neprekidno prikazivanje statične slike tokom dužeg vremenskog perioda može na ekranu da izazove efekat „urezana slika”, takode poznat kao „slika koja ostaje na ekranu” ili „fantomna slika”.
- "Urezana slika", "senka slike" ili "duh slike" je dobro poznati fenomen u tehnologiji panel monitora. U većini slučajeva "urezana slika", "slika koja ostaje na ekranu" ili "fantomna slika", će nestati nakon nekog vremena od isključenja iz struje.

Upozorenje

Neuspešno pokretanje čuvara ekrana, ili

aplikacija sa periodičnim osvežavanjem ekrana mogu dovesti do pojave ozbiljnih simptoma „urezane slike”, „slike koja ostaje na ekranu” ili „fantomne slike”, koji neće nestati i koji ne mogu biti popravljani. Oštećenje pomenuto gore nije pokriveno garancijom.

Servisiranje

- Otvor kućišta treba da otvara isključivo osoblje kvalifikovano za servisiranje.
- Ukoliko postoji potreba za bilo kakvim dokumentom da bi se obavila popravka ili integracija, molimo vas da kontaktirate svoj lokalni centar za servisiranje. (molimo vas da pogledate poglavlje "Centar za informisanje kupaca")
- Za informacije o transportu, molimo vas pogledajte "Tehničke specifikacije".
- Nemojte da ostavite svoj monitor u kolima/kamionu gde će biti direktno izložen suncu.

Beleška

Konsultujte se sa serviserom ukoliko monitor ne radi kako treba, ili ukoliko niste sigurni koju proceduru da preduzmete kada sledite instrukcije date u ovom uputstvu za korišćenje.

1.2 Opis oznaka upozorenja

Sledeći pasusi opisuju konvencije korišćene u ovom dokumentu za oznake upozorenja.

Pažnja, Oprez, i Upozorenja

Neki segmenti teksta u ovom priručniku praćeni su slikom i štampani su masnim slovima ili kurzivom. Ti segmenti sadrže savete za pažnju, oprez i upozorenja. Njihovo značenje je sledeće:

Beleška

i. Važno

Ova slika ukazuje na važnu informaciju ili savet koji pomaže da bolje iskoristite svoj računarski sistem.

! Opomena

Ova slika ukazuje na informaciju koja govori kako da izbegnete potencijalnu štetu na hardveru ili gubitak podataka.

⚠ Upozorenje

Ova slika ukazuje na mogućnost telesne povrede i daje uputstva kako da se problem izbegne.

Neka upozorenja mogu biti prikazana bez prateće slike i u drukčijem formatu. U tim slučajevima je prikaz upozorenja propisan od strane nadležnog regulativnog organa.

1.3 Odbacivanje proizvoda i materijala za pakovanje

Odbačena električna i elektronska oprema - WEEE



This marking on the product or on its packaging illustrates that, under European Directive 2012/96/EC governing used electrical and electronic appliances, this product may not be disposed of with normal household waste. You are responsible for disposal of this equipment through a designated waste electrical and electronic equipment collection. To determine the locations for dropping off such waste electrical and electronic, contact your local government office, the waste disposal organization that serves your household or the store at which you purchased the product.

Your new monitor contains materials that can be recycled and reused. Specialized companies can recycle your product to increase the amount of reusable materials and to minimize the amount to be disposed of.

All redundant packing material has been omitted. We have done our utmost to make the packaging easily separable into mono materials.

Please find out about the local regulations on how to dispose of your old monitor and packing from your sales representative.

Taking back/Recycling Information for Customers

Philips establishes technically and economically viable objectives to optimize the environmental performance of the organization's product, service and activities.

From the planning, design and production stages, Philips emphasizes the important of making products that can easily be recycled. At Philips, end-of-life management primarily entails participation in national take-back initiatives and recycling programs whenever possible, preferably in cooperation with competitors, which recycle all materials (products and related packaging material) in accordance with all Environmental Laws and taking back program with the contractor company.

Your display is manufactured with high quality materials and components which can be recycled and reused.

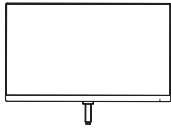
To learn more about our recycling program please visit

<http://www.philips.com/a-w/about/sustainability.html>

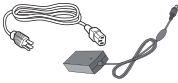
2. Podešavanje monitora

2.1 Instalacija

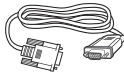
1 Sadržaj paketa



* CD



AC/DC Adapter



* DVI



* Audio

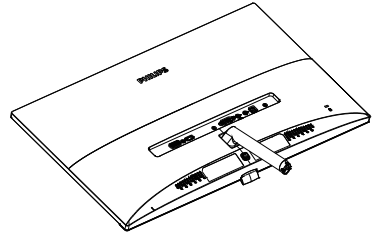
* Razlikuje se u zavisnosti od regiona.

Beleška

Koristite samo ovaj model AC/DC adaptera: Philips ADPC1936(2X6E8QS/2X6E8QDS) Philips ADPC2045(2X6E8QJA)

2 Instalirajte postolje

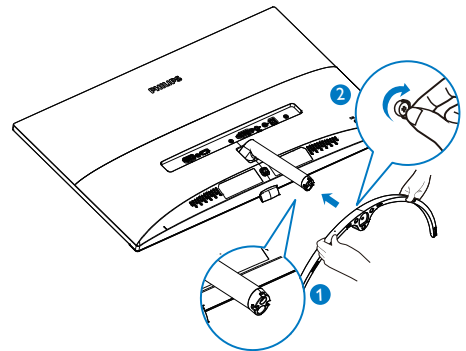
1. Postavite lice monitora na meku i glatku površinu vodeći računa da izbegnete grebanje ili oštećivanje ekrana.



2. Držite postolje monitora sa obe ruke i čvrsto ubacite postolje osnove u stub osnove.

(1) Pažljivo pričvrstite osnovu za stub osnove dok bravica ne pričvrsti osnovu.

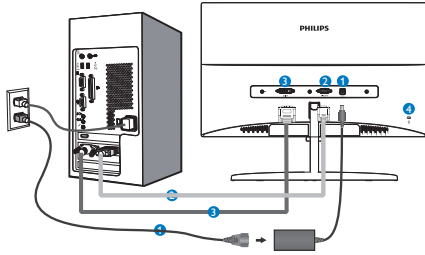
(2) Koristite svoje prste da pričvrstite zavrtnje koji se nalaze na dnu osnove i da pričvrstite osnovu čvrsto za stub.



2. Podešavanje monitora

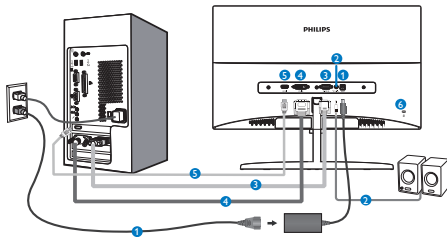
3 Priključivanje na PC

2X6E8QS:



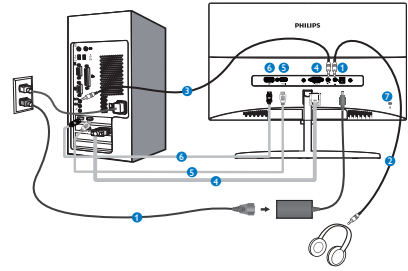
- 1 Priključak izmjenične struje
- 2 VGA ulaz
- 3 DVI ulaz
- 4 Kensington brava protiv krađe

2X6E8QDS:



- 1 Priključak izmjenične struje
- 2 HDMI audio izlaz
- 3 VGA ulaz
- 4 DVI ulaz
- 5 HDMI ulaz
- 6 Kensington brava protiv krađe

2X6E8QJA:



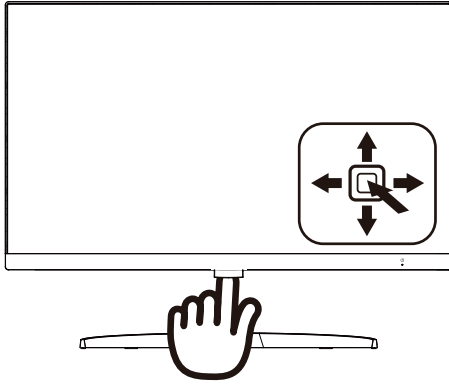
- 1 Priključak izmjenične struje
- 2 Slušalice izlaz
- 3 Audio ulaz
- 4 VGA ulaz
- 5 HDMI ulaz
- 6 DisplayPort ulaz
- 7 Kensington brava protiv krađe

Povežite sa kompjuterom

1. Spojite čvrsto kabl za struju za poledinu monitora.
2. Isključite kompjuter i otkachite njegov kabl za struju.
3. Povežite signalni kabl monitora za video konektor na zadnjoj strani kompjutera.
4. Priklijucite kabl za napajanje kompjutera i monitora u najblizu uticnicu.
5. Ukljucite kompjuter i monitor. Ako se na monitoru pojavi slika, instalacija je završena.

2.2 Rad sa monitorom

1 Opis prednje strane monitora



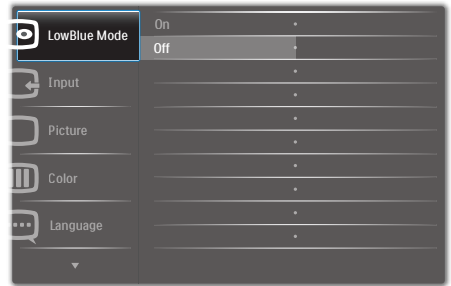
| | | |
|---|--|--|
| 1 | | Pritisnite i držite duže od 3 sekunde da biste UKLJUČILI ili ISKLJUČILI napajanje ekrana. |
| 2 | | Pristupanje meniju na ekranu. Potvrdite podešavanja menija na ekranu. |
| 3 | | 2X6E8QS: Promenite format prikaza. 2X6E8QDS/2X6E8QJA: Da podesite ton zvučnika. Podešavanje menija na ekranu. |
| 4 | | Promena izvora ulaznog signala. Podešavanje menija na ekranu. |
| 5 | | SmartImage. Postoji više izbora: <i>Standard (Standardno)</i> , <i>Internet</i> , <i>Game (Igrice)</i> , <i>LowBlue</i> režim. Povratak na prethodni nivo menija na ekranu. |

2 Opis menija na ekranu

Šta je prikaz na ekranu (OSD)?

Prikaz menija na ekranu (OSD) je opcija svih Philips LCD monitora. On dopušta da krajnji korisnik prilagodi performanse ekrana ili odabere funkcije monitora direktno preko prozora sa uputstvima koji se pojavljuje na ekranu. Interfejs menija na ekranu koji je jednostavan za korišćenje prikazan je ispod:

2X6E8QS:



2X6E8QDS/2X6E8QJA:



Osnovne i jednostavne instrukcije o kontrolnim tasterima

Da biste pristupili meniju na ekranu na ovom Philips monitoru, jednostavno upotrebite jedinstveni taster za prebacivanje na poledini okvira monitora. Jedinstveno dugme radi kao džojстик. Da biste pomerali kursor, jednostavno prebacujte taster u neki od četiri pravca. Pritisnite taster da biste izabrali željenu opciju.

Meni na ekranu

Na donjoj skici prikazana je opšta struktura menija na ekranu. Možete je koristiti kao referencu kada ubuduće budete želeli da nadete sopstveni put za razna podešavanja.

| Main menu | Sub menu | |
|--------------------------|---|-----------------------------|
| LowBlue Mode | On | 1, 2, 3 |
| | Off | |
| Input | VGA | |
| | DVI (2X6E8QDS/2X6E8QDS) | |
| | HDMI (2X6E8QDS/2X6E8QJA) | |
| | DisplayPort (2X6E8QJA) | |
| Picture | Picture Format | Wide Screen, 4:3 |
| | Brightness | 0-100 |
| | Contrast | 0-100 |
| | Sharpness | 0-100 |
| | SmartResponse | Off, Fast, Faster, Fastest |
| | SmartContrast | On, Off |
| | Gamma | 1.8, 2.0, 2.2, 2.4, 2.6 |
| | Pixel Orbiting | On, Off |
| | Over Scan (2X6E8QDS/2X6E8QJA) | On, Off |
| | Audio (2X6E8QDS/2X6E8QJA) | Volume (2X6E8QDS/2X6E8QJA) |
| Stand-Alone (2X6E8QJA) | | On, Off |
| Mute (2X6E8QDS/2X6E8QJA) | | On, Off |
| Audio Source (2X6E8QJA) | | Audio In, HDMI, DisplayPort |
| Color Temperature | | 6500K, 9300K |
| Color | sRGB | |
| | User Define | Red: 0-100 |
| | | Green: 0-100 |
| Blue: 0-100 | | |
| Language | English, Deutsch, Español, Ελληνική, Français, Italiano, Magyar, Nederlands, Português, Português do Brasil, Polski, Русский, Svenska, Suomi, Türkçe, Čeština, Українська, 简体中文, 繁體中文, 日本語, 한국어 | |
| OSD Settings | Horizontal | 0-100 |
| | Vertical | 0-100 |
| | Transparency | Off, 1, 2, 3, 4 |
| | OSD Time Out | 5s, 10s, 20s, 30s, 60s |
| Setup | Auto | |
| | H.Position | 0-100 |
| | V.Position | 0-100 |
| | Phase | 0-100 |
| | Clock | 0-100 |
| | Resolution Notification | On, Off |
| | Reset | Yes, No |
| | Information | |

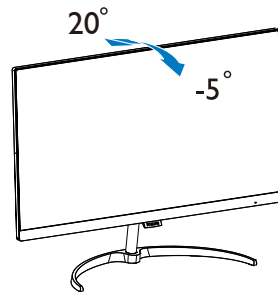
3 Obaveštenje o rezoluciji

Ovaj monitor dizajniran je za optimalan rad na svojoj osnovnoj rezoluciji, 1920×1080@60Hz. Kada se monitor uključi u drugačijoj rezoluciji, pojaviće se upozorenje: Use 1920×1080@60Hz for best results (Koristite 1920×1080@60Hz za najbolje rezultate).

Prikazivanje upozorenja o osnovnoj rezoluciji može se isključiti u opciji Setup (podešavanja) u meniju na ekranu.

4 Fizička funkcija

Nagib



3. Optimizacija slike

3.1 SmartImage

1 Šta je to?

SmartImage nudi unapred obavljena podešavanja koja optimiziraju ekran za razne vrste sadržaja, dinamično podešavajući osvetljenje, kontrast, boju i oštrinu u stvarnom vremenu. Bilo da radite sa tekstualnim aplikacijama, prikazujete slike ili gledate video, Philips SmartImage isporučuje optimizovan rad monitora.

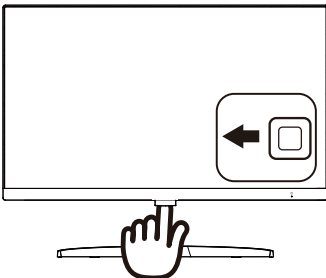
2 Zašto mi je to potrebno?

Želite monitor koji pruža optimizovan prikaz svih vaših omiljenih tipova sadržaja, SmartImage softver dinamično podešava osvetljenje, kontrast, boju i oštrinu u realnom vremenu da bi povećao vaše uživanje u gledanju monitora.

3 Kako radi?

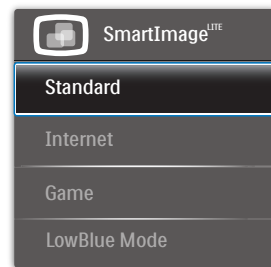
SmartImage predstavlja ekskluzivnu, vodeću snagu Philips tehnologije koja analizira sadržaj prikazan na ekranu. Na osnovu scenarija koji ste odabrali, SmartImage dinamično povećava kontrast, zasićenje boja i oštrinu slika da bi poboljšao prikazani sadržaj – sve u realnom vremenu, sa pritiskom na jedan taster.

4 Kako aktivirati SmartImage ?



1. Prebacite nalevo da biste pokrenuli SmartImage prikaz na ekranu.
2. Prebacujte nagore ili nadole da biste birali između opcija „Standard“, „Internet“, „Game“, „LowBlue režim“.
3. SmartImage prikaz na ekranu će ostati na ekranu 5 sekundi ili možete takođe da prebacite nalevo da biste potvrdili.

Postoji više izbora: Standard (Standardno), Internet, Game (Igrice), LowBlue režim.



- Standard (Standardno): Poboljšava tekst i prigušuje svetlost kako bi se poboljšala čitljivost i smanjilo naprezanje očiju. Ovaj režim značajno poboljšava čitljivost i produktivnost kada radite sa tabelama, PDF fajlovima, skeniranim člancima ili drugim opštim kancelarijskim aplikacijama.
- Internet: Ovaj profil kombinuje zasićenost boje, dinamični kontrast i poboljšanje oštrine za prikaz fotografija i drugih slika sa izuzetnom jasnoćom u rezonantnim bojama – sve bez artefakata i zamagljenih boja.
- Game (igra): Uključite kolo za najbolje vreme odgovora, smanjite reckave ivice za brzo pokretne objekte na ekranu, povećajte opseg kontrasta za svetlu i tamnu šemu

3. Optimizacija slike

- ovaj profil isporučuje najbolje igračko iskustvo za video igrice.
- **LowBlue Mode (LowBlue režim):** LowBlue režim za jednostavnu produktivnost za oči Istraživanja su pokazala da, kao što ultraljubičasti zraci mogu da oštete oči, tako i zraci plavog svetla kratkotalasne dužine sa LED ekrana mogu da oštete oči i vremenom utiču na vid. Razvijeno za vašu dobrobit, podešavanje za Philips LowBlue režim koristi pametnu softversku tehnologiju za smanjivanje štetnog kratkotalasnog plavog svetla.

3.2 SmartContrast

1 Šta je to?

Jedinstvena tehnologija koja dinamično analizira prikazani sadržaj i automatski optimizuje odnos kontrasta LCD monitora za maksimalnu vizuelnu jasnoću i uživanje u gledanju, ubrzavajući pozadinsko osvetljenje za jasnije, oštrije i svetlije slike ili zatamnjujući pozadinsko osvetljenje za jasan prikaz slika na mračnim pozadinama.

2 Zašto mi je to potrebno?

Želite najbolju vizuelnu jasnoću i uživanje u gledanju svake vrste sadržaja. SmartContrast dinamično kontroliše kontrast i podešava pozadinsko osvetljenje za jasnije, oštrije i svetlije igranje igrice i video slika ili prikazuje jasan, čitljiv tekst za kancelarijski rad. Smanjujući električnu potrošnju vašeg monitora, štedite troškove energije i produžujete život svog monitora.

3 Kako radi?

Kada aktivirate SmartContrast, on će analizirati sadržaj koji prikazujete u realnom vremenu radi podešavanja boje i kontrole intenziteta pozadine. Ova funkcija će dinamično povećati kontrast radi velikog iskustva u zabavi prilikom gledanja video zapisa ili igranja igrice.

4. FreeSync

(2X6E8QDS, 2X6E8QJA)



Igranje na računaru je dugo vremena predstavljalo nesavršeno iskustvo usled različitih učestalosti osvežavanja grafičkih kartica i monitora. Ponekad grafička kartica može da iscrta veliki broj novih slika tokom jednog osvežavanja ekrana, a monitor će prikazati delove svake slike kao jednu sliku. To se naziva „cepanje”. Igrači mogu da poprave cepanje koristeći funkciju „v-sync”, ali slika može da počne da podrhtava usled čekanja grafičke kartice da monitor zatraži osvežavanje pre isporučivanja novih slika.

Korišćenjem v-synca se smanjuju i odziv na unos mišem i opšti broj slika u sekundi. Tehnologija AMD FreeSync™ uklanja sve ove probleme tako što omogućava grafičkoj kartici da osveži ekran u trenutku kada nova slika bude spremna, što igračima isporučuje neverovatno glatke, odzivne igre bez cepanja.

Sledi lista kompatibilnih grafičkih kartica.

- AMD Radeon R7 360
- AMD Radeon R9 295X2
- AMD Radeon R9 290X
- AMD Radeon R9 290
- AMD Radeon R9 285
- AMD Radeon R7 260X
- AMD Radeon R7 260
- Procesor A-serije Desktop i Mobility APU-ovi
 - AMD A10-7890K
 - AMD A10-7870K
 - AMD A10-7850K
 - AMD A10-7800
 - AMD A10-7700K
 - AMD A8-7670K
 - AMD A8-7650K
 - AMD A8-7600
 - AMD A6-7400K
- Operativni sistem
 - Windows 7 ili 8 ili 10
- Grafička kartica: R9 serija 290/300 i R7 serija 260
 - AMD Radeon R9 serija 300
 - AMD Radeon R9 Fury X
 - AMD Radeon R9 360

5. Tehničke specifikacije

| Slika/Prikaz | |
|------------------------------------|--|
| Tip ekrana monitora | IPS tehnologija |
| Pozadinsko svetlo | W-LED sistem |
| Veličina panela | 226E8: 21,5" Š (54,6 cm) 246E8: 23,8" Š (60,5 cm) 276E8: 27" Š (68,6 cm) |
| Format slike: | 16:9 |
| Razdoblje piksela | 226E8: 0,248 x 0,248 mm 246E8: 0,275 x 0,275 mm 276E8: 0,311 x 0,311 mm |
| SmartContrast | 20.000.000:1 |
| Vreme odgovora (tipično) | 14 ms (GtG) |
| SmartResponse (tipično) | 226E8: 7ms (GtG) 246E8/276E8: 5ms (GtG) |
| Optimalna rezolucija | 1920x1080 @ 60Hz |
| Ugao gledanja (tip.) | 178° (H) / 178° (V) @ C/R > 10 |
| Bez treperenja | DA |
| Poboljšanje slike | SmartImage |
| Prikaz boja | 16,7M |
| Color gamut | CIE1976-NTSC 108% (226E8, 246E8) CIE1976-NTSC 107% (276E8) |
| Vertikalna frekvencija osvežavanja | 50Hz – 76Hz |
| Horizontalna frekvencija | 30kHz – 83kHz |
| LowBlue režim | DA |
| sRGB | DA |
| Povezivanje | |
| Ulaz za signal | 2X6E8QS: VGA(analogno), DVI(digitalno,HDCP) 2X6E8QDS: VGA(analogno), DVI(digitalno,HDCP), HDMI 1.4(digitalno) 2X6E8QJA: VGA(analogno), HDMI 1.4(digitalno), DisplayPort 1.2 |
| Audio Ulaz/Izlaz | 2X6E8QDS: HDMI audio izlaz 2X6E8QJA: PC audio-ulaz, Slušalice izlaz |
| Ulazni signal | Odvojeni Sync (sinhronizacioni impuls), Sync (sinhronizacioni impuls) na zelenom |
| Ugodnost | |
| Ugrađeni zvučnik | 3 W×2 (2X6E8QJA) |
| Jezici menija na ekranu | engleski, nemački, španski, grčki, francuski, italijanski, mađarski, holandski, portugalski, portugalski (Brazil), poljski, ruski, švedski, finski, turski, češki, ukrajinski, pojednostavljeni kineski, tradicionalni kineski, japanski, korejski |

5. Tehničke specifikacije

| | |
|---|---|
| Druge pogodnosti | Kensington brava |
| Plug & Play (prikluči i pusti da radi) kompatibilnost | DDC/CI, sRGB, Windows 10/8.1/8/7, Mac OSX |
| Stalak | |
| Nagib | -5° / +20° |

| Napajanje (226E8QS) | | | |
|----------------------------|---|------------------------------------|------------------------------------|
| Potrošnja energije | Ulazni AC napon na 100 V AC, 50 Hz | Ulazni AC napon na 115 V AC, 50 Hz | Ulazni AC napon na 230 V AC, 50 Hz |
| Normalan rad | 16,79 W (tip.) | 16,72 W (tip.) | 16,75 W (tip.) |
| Spavanje (vreme čekanja) | <0,5 W | <0,5 W | <0,5 W |
| Isključeno | <0,3 W | <0,3 W | <0,3 W |
| Rasipanje toplote* | Ulazni AC napon na 100 V AC, 50 Hz | Ulazni AC napon na 115 V AC, 50 Hz | Ulazni AC napon na 230 V AC, 50 Hz |
| Normalan rad | 57,30 BTU/hr (tip.) | 57,05 BTU/hr (tip.) | 57,16 BTU/hr (tip.) |
| Spavanje (vreme čekanja) | <1,71 BTU/hr | <1,71 BTU/hr | <1,71 BTU/hr |
| Isključeno | <1,02 BTU/hr | <1,02 BTU/hr | <1,02 BTU/hr |
| LED indikator za napajanje | Režim je uključen: Belo, režim za čekanje/spavanje: Belo (treptuće) | | |
| Napajanje | Ugrađeno, 100–240 V AC, 50–60 Hz | | |

| Napajanje (226E8QDS) | | | |
|----------------------------|---|------------------------------------|------------------------------------|
| Potrošnja energije | Ulazni AC napon na 100 V AC, 50 Hz | Ulazni AC napon na 115 V AC, 50 Hz | Ulazni AC napon na 230 V AC, 50 Hz |
| Normalan rad | 16,79 W (tip.) | 16,72 W (tip.) | 16,75 W (tip.) |
| Spavanje (vreme čekanja) | <0,5 W | <0,5 W | <0,5 W |
| Isključeno | <0,3 W | <0,3 W | <0,3 W |
| Rasipanje toplote* | Ulazni AC napon na 100 V AC, 50 Hz | Ulazni AC napon na 115 V AC, 50 Hz | Ulazni AC napon na 230 V AC, 50 Hz |
| Normalan rad | 57,30 BTU/hr (tip.) | 57,05 BTU/hr (tip.) | 57,16 BTU/hr (tip.) |
| Spavanje (vreme čekanja) | <1,71 BTU/hr | <1,71 BTU/hr | <1,71 BTU/hr |
| Isključeno | <1,02 BTU/hr | <1,02 BTU/hr | <1,02 BTU/hr |
| LED indikator za napajanje | Režim je uključen: Belo, režim za čekanje/spavanje: Belo (treptuće) | | |
| Napajanje | Ugrađeno, 100–240 V AC, 50–60 Hz | | |

| Napajanje (226E8QJA) | | | |
|--------------------------|------------------------------------|------------------------------------|------------------------------------|
| Potrošnja energije | Ulazni AC napon na 100 V AC, 50 Hz | Ulazni AC napon na 115 V AC, 50 Hz | Ulazni AC napon na 230 V AC, 50 Hz |
| Normalan rad | 16,79 W (tip.) | 16,72 W (tip.) | 16,75 W (tip.) |
| Spavanje (vreme čekanja) | <0,5 W | <0,5 W | <0,5 W |
| Isključeno | <0,3 W | <0,3 W | <0,3 W |

5. Tehničke specifikacije

| | | | |
|----------------------------|---|------------------------------------|------------------------------------|
| Rasipanje toplote* | Ulazni AC napon na 100 V AC, 50 Hz | Ulazni AC napon na 115 V AC, 50 Hz | Ulazni AC napon na 230 V AC, 50 Hz |
| Normalan rad | 57,30 BTU/hr (tip.) | 57,05 BTU/hr (tip.) | 57,16 BTU/hr (tip.) |
| Spavanje (vreme čekanja) | <1,71 BTU/hr | <1,71 BTU/hr | <1,71 BTU/hr |
| Isključeno | <1,02 BTU/hr | <1,02 BTU/hr | <1,02 BTU/hr |
| LED indikator za napajanje | Režim je uključen: Belo, režim za čekanje/spavanje: Belo (treptuće) | | |
| Napajanje | Ugrađeno, 100–240 V AC, 50–60 Hz | | |

Napajanje (246E8QS)

| | | | |
|----------------------------|---|------------------------------------|------------------------------------|
| Potrošnja energije | Ulazni AC napon na 100 V AC, 50 Hz | Ulazni AC napon na 115 V AC, 50 Hz | Ulazni AC napon na 230 V AC, 50 Hz |
| Normalan rad | 16,79 W (tip.) | 16,72 W (tip.) | 16,75 W (tip.) |
| Spavanje (vreme čekanja) | <0,5 W | <0,5 W | <0,5 W |
| Isključeno | <0,3 W | <0,3 W | <0,3 W |
| Rasipanje toplote* | Ulazni AC napon na 100 V AC, 50 Hz | Ulazni AC napon na 115 V AC, 50 Hz | Ulazni AC napon na 230 V AC, 50 Hz |
| Normalan rad | 57,30 BTU/hr (tip.) | 57,05 BTU/hr (tip.) | 57,16 BTU/hr (tip.) |
| Spavanje (vreme čekanja) | <1,71 BTU/hr | <1,71 BTU/hr | <1,71 BTU/hr |
| Isključeno | <1,02 BTU/hr | <1,02 BTU/hr | <1,02 BTU/hr |
| LED indikator za napajanje | Režim je uključen: Belo, režim za čekanje/spavanje: Belo (treptuće) | | |
| Napajanje | Ugrađeno, 100–240 V AC, 50–60 Hz | | |

Napajanje (246E8QDS)

| | | | |
|----------------------------|---|------------------------------------|------------------------------------|
| Potrošnja energije | Ulazni AC napon na 100 V AC, 50 Hz | Ulazni AC napon na 115 V AC, 50 Hz | Ulazni AC napon na 230 V AC, 50 Hz |
| Normalan rad | 16,79 W (tip.) | 16,72 W (tip.) | 16,75 W (tip.) |
| Spavanje (vreme čekanja) | <0,5 W | <0,5 W | <0,5 W |
| Isključeno | <0,3 W | <0,3 W | <0,3 W |
| Rasipanje toplote* | Ulazni AC napon na 100 V AC, 50 Hz | Ulazni AC napon na 115 V AC, 50 Hz | Ulazni AC napon na 230 V AC, 50 Hz |
| Normalan rad | 57,30 BTU/hr (tip.) | 57,05 BTU/hr (tip.) | 57,16 BTU/hr (tip.) |
| Spavanje (vreme čekanja) | <1,71 BTU/hr | <1,71 BTU/hr | <1,71 BTU/hr |
| Isključeno | <1,02 BTU/hr | <1,02 BTU/hr | <1,02 BTU/hr |
| LED indikator za napajanje | Režim je uključen: Belo, režim za čekanje/spavanje: Belo (treptuće) | | |
| Napajanje | Ugrađeno, 100–240 V AC, 50–60 Hz | | |

Napajanje (246E8QJA)

5. Tehničke specifikacije

| | | | |
|----------------------------|---|------------------------------------|------------------------------------|
| Potrošnja energije | Ulazni AC napon na 100 V AC, 50 Hz | Ulazni AC napon na 115 V AC, 50 Hz | Ulazni AC napon na 230 V AC, 50 Hz |
| Normalan rad | 16,79 W (tip.) | 16,72 W (tip.) | 16,75 W (tip.) |
| Spavanje (vreme čekanja) | <0,5 W | <0,5 W | <0,5 W |
| Isključeno | <0,3 W | <0,3 W | <0,3 W |
| Rasipanje toplote* | Ulazni AC napon na 100 V AC, 50 Hz | Ulazni AC napon na 115 V AC, 50 Hz | Ulazni AC napon na 230 V AC, 50 Hz |
| Normalan rad | 57,30 BTU/hr (tip.) | 57,05 BTU/hr (tip.) | 57,16 BTU/hr (tip.) |
| Spavanje (vreme čekanja) | <1,71 BTU/hr | <1,71 BTU/hr | <1,71 BTU/hr |
| Isključeno | <1,02 BTU/hr | <1,02 BTU/hr | <1,02 BTU/hr |
| LED indikator za napajanje | Režim je uključen: Belo, režim za čekanje/spavanje: Belo (treptuće) | | |
| Napajanje | Ugrađeno, 100–240 V AC, 50–60 Hz | | |

Napajanje (276E8QS)

| | | | |
|----------------------------|---|------------------------------------|------------------------------------|
| Potrošnja energije | Ulazni AC napon na 100 V AC, 50 Hz | Ulazni AC napon na 115 V AC, 50 Hz | Ulazni AC napon na 230 V AC, 50 Hz |
| Normalan rad | 16,79 W (tip.) | 16,72 W (tip.) | 16,75 W (tip.) |
| Spavanje (vreme čekanja) | <0,5 W | <0,5 W | <0,5 W |
| Isključeno | <0,3 W | <0,3 W | <0,3 W |
| Rasipanje toplote* | Ulazni AC napon na 100 V AC, 50 Hz | Ulazni AC napon na 115 V AC, 50 Hz | Ulazni AC napon na 230 V AC, 50 Hz |
| Normalan rad | 57,30 BTU/hr (tip.) | 57,05 BTU/hr (tip.) | 57,16 BTU/hr (tip.) |
| Spavanje (vreme čekanja) | <1,71 BTU/hr | <1,71 BTU/hr | <1,71 BTU/hr |
| Isključeno | <1,02 BTU/hr | <1,02 BTU/hr | <1,02 BTU/hr |
| LED indikator za napajanje | Režim je uključen: Belo, režim za čekanje/spavanje: Belo (treptuće) | | |
| Napajanje | Ugrađeno, 100–240 V AC, 50–60 Hz | | |

Napajanje (276E8QDS)

| | | | |
|--------------------------|------------------------------------|------------------------------------|------------------------------------|
| Potrošnja energije | Ulazni AC napon na 100 V AC, 50 Hz | Ulazni AC napon na 115 V AC, 50 Hz | Ulazni AC napon na 230 V AC, 50 Hz |
| Normalan rad | 16,79 W (tip.) | 16,72 W (tip.) | 16,75 W (tip.) |
| Spavanje (vreme čekanja) | <0,5 W | <0,5 W | <0,5 W |
| Isključeno | <0,3 W | <0,3 W | <0,3 W |
| Rasipanje toplote* | Ulazni AC napon na 100 V AC, 50 Hz | Ulazni AC napon na 115 V AC, 50 Hz | Ulazni AC napon na 230 V AC, 50 Hz |
| Normalan rad | 57,30 BTU/hr (tip.) | 57,05 BTU/hr (tip.) | 57,16 BTU/hr (tip.) |
| Spavanje (vreme čekanja) | <1,71 BTU/hr | <1,71 BTU/hr | <1,71 BTU/hr |
| Isključeno | <1,02 BTU/hr | <1,02 BTU/hr | <1,02 BTU/hr |

5. Tehničke specifikacije

| | |
|----------------------------|---|
| LED indikator za napajanje | Režim je uključen: Belo, režim za čekanje/spavanje: Belo (treptuće) |
| Napajanje | Ugrađeno, 100–240 V AC, 50–60 Hz |

| Napajanje (276E8QJA) | | | |
|----------------------------|---|------------------------------------|------------------------------------|
| Potrošnja energije | Ulazni AC napon na 100 V AC, 50 Hz | Ulazni AC napon na 115 V AC, 50 Hz | Ulazni AC napon na 230 V AC, 50 Hz |
| Normalan rad | 16,79 W (tip.) | 16,72 W (tip.) | 16,75 W (tip.) |
| Spavanje (vreme čekanja) | <0,5 W | <0,5 W | <0,5 W |
| Isključeno | <0,3 W | <0,3 W | <0,3 W |
| Rasipanje toplote* | Ulazni AC napon na 100 V AC, 50 Hz | Ulazni AC napon na 115 V AC, 50 Hz | Ulazni AC napon na 230 V AC, 50 Hz |
| Normalan rad | 57,30 BTU/hr (tip.) | 57,05 BTU/hr (tip.) | 57,16 BTU/hr (tip.) |
| Spavanje (vreme čekanja) | <1,71 BTU/hr | <1,71 BTU/hr | <1,71 BTU/hr |
| Isključeno | <1,02 BTU/hr | <1,02 BTU/hr | <1,02 BTU/hr |
| LED indikator za napajanje | Režim je uključen: Belo, režim za čekanje/spavanje: Belo (treptuće) | | |
| Napajanje | Ugrađeno, 100–240 V AC, 50–60 Hz | | |

| Dimenzije | |
|--------------------------------|---|
| Proizvod sa postoljem (ŠxVxD) | 490 x 392 x 176 mm(226E8) 540 x 419 x 176 mm(246E8) 613 x 466 x 189 mm(276E8) |
| Proizvod bez postolja (ŠxVxD) | 490 x 305 x 41 mm(226E8) 540 x 333 x 37 mm(246E8) 613 x 375 x 42 mm(276E8) |
| Proizvod sa pakovanjem (ŠxVxD) | 567 x 449 x 124 mm(226E8) 587 x 482 x 129 mm(246E8) 660 x 523 x 135 mm(276E8) |
| Težina | |
| Proizvod sa postoljem | 2,78 kg(226E8) 3,27 kg(246E8) 4,30 kg(276E8) |
| Proizvod bez postolja | 2,29 kg(226E8) 2,79 kg(246E8) 3,68 kg(276E8) |
| Proizvod sa pakovanjem | 4,46 kg(226E8) 5,06 kg(246E8) 6,13 kg(276E8) |

| Stanje rada | |
|----------------------------|-----------------|
| Raspon temperature (rada) | Od 0°C do 40°C |
| Relativna vlažnost (rad) | 20% do 80% |
| Atmosferski pritisak (rad) | 700 do 1060 hPa |

5. Tehničke specifikacije

| | |
|----------------------------------|------------------|
| Raspon temperature (bez rada) | Od -20°C do 60°C |
| Relativna vlažnost (mirovanje) | Od 10% do 90% |
| Atmosferski pritisak (mirovanje) | 500 do 1060 hPa |

| Okruženje | |
|----------------------------|--|
| ROHS | DA |
| EPEAT | DA (pogledajte napomenu 1 za više detalja) |
| Pakovanje | 100% se može reciklirati |
| Posebne substance | Kućište 100% bez PVC-a i BFR-a |
| Energy Star | DA |
| Uskladenost sa standardima | |
| Regulatorna odobrenja | CE oznaka, FCC klasa B, RCM, CU, ISO9241-307, EPA, WEEE, TCO sertifikat, CCC(2X6E8QS, 2X6E8QDS), CECP(2X6E8QS, 2X6E8QDS) |
| Kutija | |
| Obojeni | Crna/bela ili druge opcije boje u skladu s ponudom u vašem regionu. |
| Završna obrada | Sjaj |

Beleška

1. EPEAT zlato i srebro važi samo tamo gde Philips registruje proizvode. Molimo posetite www.epeat.net za status registracije u vašoj državi.
2. Ovi podaci se mogu menjati bez obaveštenja. Idi na www.philips.com/support da preuzmete najnoviju verziju pamfleta.
3. Inteligentni odziv je optimalna vrednost sa GtG ili GtG (BW) testa.
4. CIE 1931-NTSC 90%, sRGB: 128%.(226E8/246E8)
CIE 1931-NTSC 90%, sRGB: 127%.(276E8)

5.1 Rezolucija i unapred podešeni režimi

- 1 **Maksimalna rezolucija**
1920x1080@60Hz (analogni ulaz)
1920x1080@60Hz (digitalno ulaz)
- 2 **Preporučena rezolucija**
1920x1080@60Hz (analogni ulaz)

| H. frekvencija (kHz) | Rezolucija | V. frekvencija (Hz) |
|----------------------|------------|---------------------|
| 31,47 | 720x400 | 70,09 |
| 31,47 | 640x480 | 59,94 |
| 35,00 | 640x480 | 66,67 |
| 37,86 | 640x480 | 72,81 |
| 37,50 | 640x480 | 75,00 |
| 35,16 | 800x600 | 56,25 |
| 37,88 | 800x600 | 60,32 |
| 48,08 | 800x600 | 72,19 |
| 46,88 | 800x600 | 75,00 |
| 47,73 | 832x624 | 74,55 |
| 48,36 | 1024x768 | 60,00 |
| 56,48 | 1024x768 | 70,07 |
| 60,02 | 1024x768 | 75,03 |
| 44,77 | 1280x720 | 59,86 |
| 60,00 | 1280x960 | 60,00 |
| 63,89 | 1280x1024 | 60,02 |
| 79,98 | 1280x1024 | 75,03 |
| 55,94 | 1440x900 | 59,89 |
| 65,29 | 1680x1050 | 59,95 |
| 67,50 | 1920x1080 | 60,00 |

Beleška

Molimo imajte u vidu da vaš ekran radi najbolje u osnovnoj rezoluciji od 1920x1080@60Hz. Za najbolji kvalitet prikaza, molimo pratite preporuku za ovu rezoluciju.

6. Štednja energije

Ukoliko imate VESA DPM karticu o saglasnosti sa ekranom ili softver instaliran na svom računaru, monitor može automatski smanjiti potrošnju električne energije kada ga ne koristite. Ukoliko se detektuje unos sa tastature, miša ili sa drugog uređaja za unos, monitor će se automatski 'probuditi'. Naredna tabela pokazuje potrošnju električne struje i signalizaciju ove osobine automatske štednje električne energije:

226E8QS

| Definicija upravljanja potrošnjom električne energije | | | | | |
|---|------------|--------|--------|----------------------------------|---------------------|
| VESA režim | Video | H-sync | V-sync | Električna energija u upotrebi | Boja svetleće diode |
| Aktivno | UKLJUČENO | Da | Da | 15,78 W (tip.) 16,76 W (max.) | Belo |
| Spavanje | ISKLJUČENO | Ne | Ne | 0,5 W (tip.) | Belo (trepćuće) |
| Isključi | ISKLJUČENO | - | - | 0,3 W (tip.) | ISKLJUČENO |

226E8QDS

| Definicija upravljanja potrošnjom električne energije | | | | | |
|---|------------|--------|--------|----------------------------------|---------------------|
| VESA režim | Video | H-sync | V-sync | Električna energija u upotrebi | Boja svetleće diode |
| Aktivno | UKLJUČENO | Da | Da | 15,78 W (tip.) 16,76 W (max.) | Belo |
| Spavanje | ISKLJUČENO | Ne | Ne | 0,5 W (tip.) | Belo (trepćuće) |
| Isključi | ISKLJUČENO | - | - | 0,3 W (tip.) | ISKLJUČENO |

226E8QJA

| Definicija upravljanja potrošnjom električne energije | | | | | |
|---|------------|--------|--------|----------------------------------|---------------------|
| VESA režim | Video | H-sync | V-sync | Električna energija u upotrebi | Boja svetleće diode |
| Aktivno | UKLJUČENO | Da | Da | 15,78 W (tip.) 16,76 W (max.) | Belo |
| Spavanje | ISKLJUČENO | Ne | Ne | 0,5 W (tip.) | Belo (trepćuće) |
| Isključi | ISKLJUČENO | - | - | 0,3 W (tip.) | ISKLJUČENO |

246E8QS

| Definicija upravljanja potrošnjom električne energije | | | | | |
|---|------------|--------|--------|----------------------------------|---------------------|
| VESA režim | Video | H-sync | V-sync | Električna energija u upotrebi | Boja svetleće diode |
| Aktivno | UKLJUČENO | Da | Da | 15,78 W (tip.) 16,76 W (max.) | Belo |
| Spavanje | ISKLJUČENO | Ne | Ne | 0,5 W (tip.) | Belo (trepćuće) |
| Isključi | ISKLJUČENO | - | - | 0,3 W (tip.) | ISKLJUČENO |

246E8QDS

| Definicija upravljanja potrošnjom električne energije | | | | | |
|---|------------|--------|--------|----------------------------------|---------------------|
| VESA režim | Video | H-sync | V-sync | Električna energija u upotrebi | Boja svetleće diode |
| Aktivno | UKLJUČENO | Da | Da | 15,78 W (tip.) 16,76 W (max.) | Belo |
| Spavanje | ISKLJUČENO | Ne | Ne | 0,5 W (tip.) | Belo (trepćuće) |
| Isključi | ISKLJUČENO | - | - | 0,3 W (tip.) | ISKLJUČENO |

246E8QJA

| Definicija upravljanja potrošnjom električne energije | | | | | |
|---|------------|--------|--------|----------------------------------|---------------------|
| VESA režim | Video | H-sync | V-sync | Električna energija u upotrebi | Boja svetleće diode |
| Aktivno | UKLJUČENO | Da | Da | 15,78 W (tip.) 16,76 W (max.) | Belo |
| Spavanje | ISKLJUČENO | Ne | Ne | 0,5 W (tip.) | Belo (trepćuće) |
| Isključi | ISKLJUČENO | - | - | 0,3 W (tip.) | ISKLJUČENO |

276E8QS

| Definicija upravljanja potrošnjom električne energije | | | | | |
|---|------------|--------|--------|----------------------------------|---------------------|
| VESA režim | Video | H-sync | V-sync | Električna energija u upotrebi | Boja svetleće diode |
| Aktivno | UKLJUČENO | Da | Da | 15,78 W (tip.) 16,76 W (max.) | Belo |
| Spavanje | ISKLJUČENO | Ne | Ne | 0,5 W (tip.) | Belo (trepćuće) |
| Isključi | ISKLJUČENO | - | - | 0,3 W (tip.) | ISKLJUČENO |

276E8QDS

| Definicija upravljanja potrošnjom električne energije | | | | | |
|---|------------|--------|--------|----------------------------------|---------------------|
| VESA režim | Video | H-sync | V-sync | Električna energija u upotrebi | Boja svetleće diode |
| Aktivno | UKLJUČENO | Da | Da | 15,78 W (tip.) 16,76 W (max.) | Belo |
| Spavanje | ISKLJUČENO | Ne | Ne | 0,5 W (tip.) | Belo (trepćuće) |
| Isključi | ISKLJUČENO | - | - | 0,3 W (tip.) | ISKLJUČENO |

276E8QJA

| Definicija upravljanja potrošnjom električne energije | | | | | |
|---|------------|--------|--------|----------------------------------|---------------------|
| VESA režim | Video | H-sync | V-sync | Električna energija u upotrebi | Boja svetleće diode |
| Aktivno | UKLJUČENO | Da | Da | 15,78 W (tip.) 16,76 W (max.) | Belo |
| Spavanje | ISKLJUČENO | Ne | Ne | 0,5 W (tip.) | Belo (trepćuće) |
| Isključi | ISKLJUČENO | - | - | 0,3 W (tip.) | ISKLJUČENO |

Sledeće podešavanje se koristi da izmeri potrošnju energije ovog monitora.

- Nativna rezolucija: 1920x1080
- Kontrast: 50%
- Osvetljenje: 100%
- Temperatura boje: 6500k sa punom belom šemom

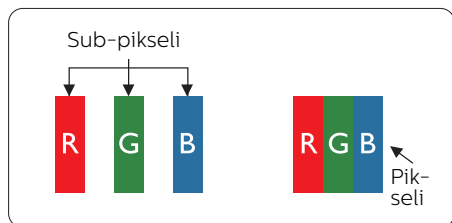
 **Beleška**

Ovi podaci se mogu menjati bez obaveštenja.

7. Briga o kupcima i garancija

7.1 Politika kompanije Philips na području defektnih piksela na pljosnatim monitorima

Philips nastoji da isporučiti proizvode najvišeg kvaliteta. Mi koristimo neke od najsavremenijih proizvodnih procesa u našoj branši i sprovodimo strogu kontrolu kvaliteta. Međutim, defekti piksela i sub-piksela na TFT LCD pločama koje se koriste u ravnim monitorima ponekad su neizbežni. Nijedan proizvođač ne može garantovati da paneli neće imati defektne piksele, a Philips garantuje da će svaki monitor koji ima neprihvatljiv broj defekata popraviti ili zameniti pod garancijom. U ovom obaveštenju opisani su tipovi defekata piksela i definisan prihvatljiv nivo defekata za svaki tip. Da bi se steklo pravo na popravku ili zamenu pod garancijom, broj defektnih piksela na TFT LCD ploči mora biti iznad ovih prihvatljivih nivoa. Na primer, ne sme da nedostaje više od 0,0004% pod piksela na monitoru. Pošto se neki tipovi i kombinacije tipova defekata piksela više primećuju nego drugi, Philips je za njih postavio čak i više standarde kvaliteta. Ova polica važi svuda u svetu.



Pikseli i sub-pikseli

Piksel ili element slike sastoji se od tri sub-piksela primarne boje (crvene, zelene i plave). Veliki broj piksela

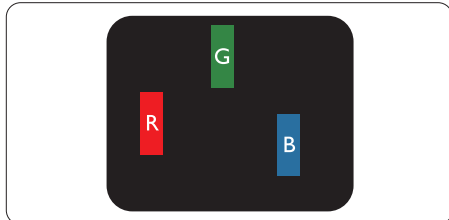
zajedno čini sliku. Kada su svi sub-pikseli jednog piksela osvetljeni, tri obojena sub-piksela zajedno izgledaju kao jedinstveni piksel bele boje. Kada su svi tamni, tri obojena sub-piksela zajedno izgledaju kao jedinstveni piksel crne boje. Druge kombinacije osvetljenih i tamnih sub-piksela izgledaju kao jedinstveni piksel neke druge boje.

Tipovi defektnih piksela

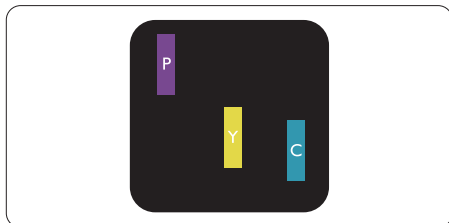
Defektni pikseli i sub-pikseli na ekranu manifestuju se na različite načine. Postoje dve kategorije defektnih piksela i nekoliko tipova defektnih sub-piksela u svakoj od kategorija.

Defekti svetle tačke

Defekti svetle tačke se pojavljuju kada su pikseli ili podpikseli uvek uključeni ili osvetljeni. To jest, svetla tačka je pod-piksel koji je prikazan na ekranu kada je na monitoru tamni dijagram. Postoje različiti tipovi defekata svetle tačke.

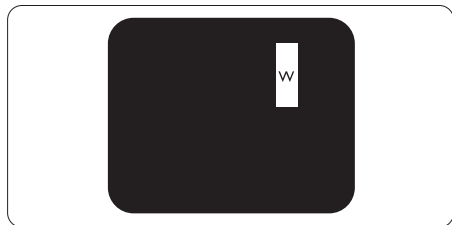


Jedan osvetljeni sub-piksel (crveni, zeleni ili plavi).



Dva susedna osvetljena sub-piksela:

- crveni + plavi = purpurni
- crveni + zeleni = žuti
- zeleni + plavi = cijan (svetloplavi)



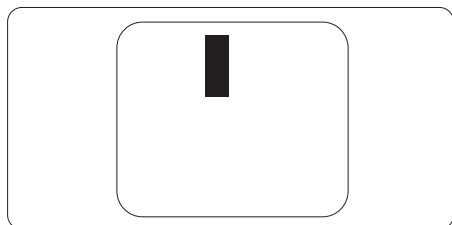
Tri susedna osvetljena sub-piksela (jedan beli piksel).

Beleška

Crvena ili plava svetla tačka mora da bude više od 50 procenata svetlija u odnosu na susedne tačke dok je zelena svetla tačka 30 procenata svetlija od susednih tačaka.

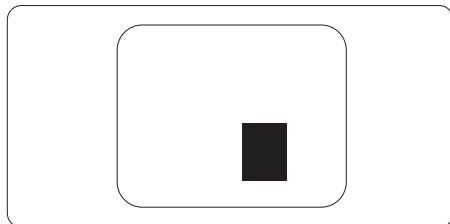
Defekti crne tačke

Defekti crne tačke se pojavljuju kada su pikseli ili podpikseli uvek isključeni ili tamni. To jest, tamna tačka je pod-piksel koji je prikazan na ekranu kada je na monitoru svetli dijagram. Ovo su tipovi defekata crne tačke.



Blizina defektnih piksela

Pošto se defektni pikseli i sub-pikseli istog tipa više primećuju kad su blizu jedan do drugoga, Philips je specificirao i tolerancije za blizinu defektnih piksela.



Tolerancije za defektne piksele

Da bi se steklo pravo na popravku ili zamenu pod garancijom zbog defektnih piksela, TFT LCD panel u ravnom Philips monitoru mora da ima defektne piksele ili sub-piksele koji premašuju tolerancije navedene u sledećim tabelama.

7. Briga o kupcima i garancija

| OŠTEĆENJA SVETLE TAČKE | PRIHVATLJIV NIVO |
|---|------------------|
| 1 svetli podpiksel | 3 |
| 2 susedna svetla podpiksela | 1 |
| 3 susedna svetla podpiksela (jedan beli piksel) | 0 |
| Rastojanje između dva oštećenja svetle tačke* | >15mm |
| Ukupno oštećenja svetle tačke svih vrsta | 3 |

| OŠTEĆENJA CRNE TAČKE | PRIHVATLJIV NIVO |
|---|------------------|
| 1 tamni podpiksel | 5 ili manje |
| 2 susedna tamna podpiksela | 2 ili manje |
| 3 susedna tamna podpiksela | 0 |
| Razdaljina između dva oštećenja crne tačke* | >15mm |
| Ukupno oštećenja crne tačke svih vrsta | 5 ili manje |

| UKUPNO OŠTEĆENJA TAČKE | PRIHVATLJIV NIVO |
|---|------------------|
| Ukupno oštećenja svetle ili crne tačke svih vrsta | 5 ili manje |

Beleška

- 1 ili 2 oštećena susednih podpiksela = 1 oštećenje tačke
- Ovaj monitor je u saglasnosti sa ISO9241-307 (ISO9241-307: Ergonomski zahtev, analize i metoda testiranja saglasnosti za elektronsko vizuelni prikaz)

7.2 Briga o kupcima & Garancija

Za informacije o tome šta pokriva garancija i dodatne zahteve za podršku koji važe za vaš region, molimo posetite internet prezentaciju www.philips.com/support za detalje, ili kontaktirajte svoj lokalni Philips centar za podršku kupcima.

Za proširenu garanciju, ukoliko želite da produžite period trajanja garancije, nudimo uslužni paket Van garancije preko našeg sertifikovanog uslužnog centra.

Ukoliko želite da koristite ovu uslugu, kupite je u roku od 30 kalendarskih dana od datuma kupovine proizvoda. Tokom produženog perioda garancije, usluga uključuje preuzimanje, popravku i vraćanje, ali će korisnik biti odgovoran za sve proistekle troškove.

Ukoliko sertifikovani partner za pružanje usluge ne može da obavi neophodne popravke ponudene paketom produžene garancije, pronaći ćemo alternativno rešenje za vas, ukoliko je moguće, tokom trajanja perioda produžene garancije koju ste kupili.

Molimo vas, kontaktirajte našeg predstavnika za Philips korisničke usluge ili lokalni kontakt centar (preko broja za brigu o kupcima) za više detalja.

Broj telefona Philips centra za brigu o kupcima je dat ispod.

| • Lokalni standardni period garancije | • Period produžene garancije | • Ukupan period garancije |
|---------------------------------------|------------------------------|--|
| • U zavisnosti od različitih regiona | • + 1 godina | • Lokalni standardni period garancije +1 |
| | • + 2 godine | • Lokalni standardni period garancije +2 |
| | • + 3 godine | • Lokalni standardni period garancije +3 |

**Potrebni su dokaz o originalnoj kupovini i produženoj garanciji.

Beleška

Pogledajte priručnik sa važnim informacijama za regionalni uslužni pozivni centar, dostupan na stranici za podršku Philips veb-sajta.

8. Rešavanje problema i najčešća pitanja

8.1 Rešavanje problema

Ova stranica se bavi problemima koje može rešiti sam korisnik. Ukoliko problem postoji i nakon što ste probali ova rešenja, kontaktirajte predstavnika Philips korisničkog servisa.

1 Uobičajeni problemi

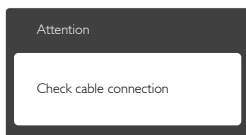
Nema slike (svetleća dioda za napajanje ne gori)

- Proverite da li je električni kabl povezan sa utičnicom i sa zadnjim delom monitora.
- Prvo, proverite da li je prekidač za uključivanje na prednjem delu monitora u položaju OFF (ISKLJUČEN), zatim ga pritisnite u položaj ON (UKLJUČEN).

Nema slike (svetleća dioda za napajanje gori belo)

- Proverite da li je računar uključen.
- Proverite da li je signalni kabl ispravno povezan sa vašim računarom.
- Proverite da kabl monitora slučajno nema savijene čavlice na strani sa koje se spaja. Ukoliko ima, popravite ili zamenite kabl.
- Osobina štednje energije se može aktivirati

Ekran kaže



- Proverite da li je kabl monitora ispravno povezan sa vašim

računarom. (Takođe pogledajte vodič za brzo korišćenje).

- Proverite da vidite da li kabl monitora ima savijene čavlice.
- Proverite da li je računar uključen.

Auto (Automatsko) taster ne funkcioniše

- Auto funkcija se može primeniti samo u VGA-Analog (VGA-analognom) režimu. Ukoliko rezultat nije zadovoljavajući, možete da uradite ručna podešavanja preko menija na ekranu.

Beleška

Auto funkcija ne može da se primeni u DVI-Digital (DVI-digitalnom) režimu, jer nije neophodna.

Vidljivi znaci dima ili varnica

- Ne obavljajte bilo kakve korake za rešavanje problema
- Odmah isključite monitor iz glavnog izvora napajanja, zbog bezbednosti
- Odmah kontaktirajte predstavnika Philips servisa za korisnike.

2 Problemi sa slikom

Slika nije centrirana

- Podesite poziciju slike koristeći "Auto (automatsko)" funkciju u OSD glavnim kontrolama menija na ekranu.
- Podesite položaj slike koristeći Phase/Clock (Faza sinhronizacije) Setup (Podešavanja) u OSD glavnim kontrolama. Radi samo u VGA režimu.

Slika vibrira na ekranu

- Proverite da li je signalni kabl sigurno povezan sa grafičkom pločom ili računarom.

Vertikalno treperenje se javlja



- Podesite poziciju slike koristeći "Auto (automatsko)" funkciju u OSD glavnim kontrolama menija na ekranu.
- Uklonite vertikalne pruge koristeći Phase/Clock (Faza sinhronizacije) Setup (Podešavanja) u OSD glavnim kontrolama. Radi samo u VGA režimu.

Horizontalno treperenje se javlja



- Podesite poziciju slike koristeći "Auto (automatsko)" funkciju u OSD glavnim kontrolama menija na ekranu.
- Uklonite vertikalne pruge koristeći Phase/Clock (Faza sinhronizacije) Setup (Podešavanja) u OSD glavnim kontrolama. Radi samo u VGA režimu.

javlja se zamrljana, nejasna ili suviše tamna slika

- Podesite kontrast i svetlost na prikazu na ekranu.

"slika koja ostaje na ekranu", "utisnuta slika" ili "fantomska slika" ostaje nakon isključenja napajanja.

- Neprekidno prikazivanje statične slike tokom dužeg vremenskog perioda može na ekranu da izazove efekat „Urezana slika”, takode poznat kao „slika koja ostaje na ekranu” ili „fantomna slika”. "Urezana slika", "senka slike" ili "duh slike" je dobro poznati fenomen u tehnologiji panel monitora. U većini slučajeva "Urezana slika", "slika koja ostaje

na ekranu" ili "fantomna slika", će nestati nakon nekog vremena od isključenja iz struje.

- Prilikom svakog napuštanja monitora, pokrenite čuvara ekrana.
- Uvek aktivirajte aplikaciju za osvežavanje periodičnog ekrana ukoliko vaš LCD monitor pokazuje nepromenljiv statični sadržaj.
- Neuspešno pokretanje čuvara ekrana, ili aplikacija sa periodičnim osvežavanjem ekrana mogu dovesti do pojave ozbiljnih simptoma „urezane slike”, „slike koja ostaje na ekranu” ili „fantomne slike”, koji neće nestati i koji ne mogu biti popravljani. Oštećenje pomenuto gore nije pokriveno garancijom.

Pojavljuje se iskrivljena slika. Tekst je nejasan ili zamrljan.

- Podesite rezoluciju prikaza računara na isti režim kao što je preporučena originalna rezolucija ekrana monitora.

Zelene, crvene, plave, tamne, i bele tačke se javljaju na ekranu

- Preostale tačke su normalna karakteristika tečnog kristala koji se koristi u današnjoj tehnologiji. Molimo vas pogledajte politiku o pikselima za više detalja.

Svetlo za "uključeno napajanje" je isuviše jako i uznemiravajuće

- Možete da podesite svetlo za "uključeno napajanje" koristeći podešavanje za svetleću diodu za napajanje, u glavnim kontrolama menija na ekranu.

Za dalju pomoć, pogledajte spisak Korisničkih centara i kontaktirajte predstavnika Philips korisničkog servisa.

8.2 Opšta FAQs (često postavljena pitanja)

P1: Kada instaliram monitor, šta treba da uradim ukoliko ekran pokazuje 'Cannot display this video mode' (ne može da se prikaže ovaj video režim)?

Odg.:

Preporučena rezolucija za ovaj monitor: 1920x1080@60Hz.

- Isključite sve kablove, zatim povežite svoj računar sa monitorom koji ste prethodno koristili.
- U Windows Start Meniju, izaberite Settings/Control Panel (Podešavanja/kontrolni panel). U Kontrolni Panel prozoru, izaberite ikonu Display (prikaz). Unutar Prikaži Kontrolni Panel, izaberite prozorčić 'Settings' (podešavanja). Pod tabelom za podešavanja, u stubcu sa oznakom "desktop area" (desktop oblast), pomerite klizač na 1920 x 1080 piksela.
- Otvorite 'Advanced Properties' (napredne opcije) i podesite brzinu osvežavanja na 60Hz, zatim kliknite na OK.
- Restartujte svoj računar i ponovite korake 2 i 3, da potvrdite da je vaš računar podešen na 1920 x 1080 @60Hz.
- Isključite svoj kompjuter, isključite svoj stari monitor i povežite svoj Philips LCD monitor.
- Uključite monitor, a zatim uključite računar.

P2: Koji je preporučeni opseg za osvežavanje za LCD monitor?

Odg.:

Preporučena brzina osvežavanja za monitore je 60Hz. U slučaju nekih smetnji na ekranu, možete je

podesiti na 75Hz da vidite da li to uklanja smetnje.

P3: Šta su .inf i .icm fajlovi na CD-ROM-u? Kako instaliram drajvere (.inf i .icm)?

Odg.:

Ovo su fajlovi drajvera za vaš monitor. Sledite uputstva u svom priručniku za korisnike kako biste instalirali drajvere. Vaš računar može od vas tražiti drajvere za monitor (.inf i .icm fajlovi) ili disk drajver, kada prvi put instalirate monitor. Sledite uputstva da ubacite (CD-ROM priručnik) koji ste dobili u pakovanju. Drajveri za monitor (.inf i .icm fajlovi) će biti automatski instalirani.

P4: Kako podešavam rezoluciju?

Odg.:

Drajver za vašu video karticu/grafiku i monitor zajedno određuju dostupne rezolucije. Možete izabrati željenu rezoluciju u okviru opcije Windows® Kontrolni Panel (Kontrolni Panel), sa "Display properties" (Karakteristike prikaza).

P5: Šta ako se izgubim kada obavljam podešavanja za monitor?

Odg.:

Jednostavno pritisnite taster ➡ , zatim izaberite "Reset" (Resetuj) da vratite sva originalna fabrička podešavanja.

P6: Da li je LCD ekran otporan na ogrebotine?

Odg.:

Generalno se preporučuje da se površina ploče ne izlaže preteranim udarima i da se zaštititi od oštih ili tupih predmeta. Kada rukujete monitorom, proverite da nema pritiska ili sile na površini ploče. Ovo može uticati na uslove garancije.

P7: Kako bi trebalo da čistim površinu LCD-a?

Odg.:

Za normalno čišćenje, koristite čistu, mekanu tkaninu. Za dubinsko čišćenje, koristite izopropil alkohol. Ne koristite druge rastvarače, kao što su etil alkohol, etanol, aceton, heksan, itd.

P8: Mogu li da promenim podešavanje boje svog monitora?

Odg.:

Da, možete promeniti svoje podešavanje boja putem kontrola menija na ekranu, na sledeći način,

- Pritisnite " ➡ " da biste prikazali meni na ekranu (OSD).
- Pritisnite taster „Down Arrow (Strelica Nadole)” da biste odabrali opciju „Color” (boja), a potom pritisnite taster „ ➡ ” da biste pristupili podešavanjima za boju, gde se nalaze tri podešavanja, kao što je prikazano u nastavku.
 1. Color Temperature: Sa podešavanjima u opsegu od 6.500K ekran izgleda 'toplo,' sa tonom crveno-bele boje, dok temperatura od 9.300K daje 'hladan, plavo-beli ton.'
 2. sRGB: ovo je standardno podešavanje za obezbeđivanje tačne razmene boja između različitih uređaja (npr. digitalni foto-aparati, monitori, štampači, skeneri, itd)
 3. User Define (Korisnički definisano): korisnik može birati svoju omiljenu boju podešavanja podešavanjem crvene, zelene plave boje.

predmet dok se zagreva. Ovo merenje se izražava apsolutnom skalom, (stepeni u Kelvinima). Niže temperature u Kelvinima kao što su one od 2004K su crvene; više temperature kao što su one od 9300K su plave. Neutralna temperatura je bela, na 6504K.

P9: Da li mogu da povežem moj LCD monitor za bilo koji kompjuter, radnu stanicu ili Mac?

Odg.:

Da. Svi Philips LCD monitori su u potpunosti kompatibilni sa standardnim kompjuterima, Mac-ovima i radnim stanicama. Može vam zatrebati adapter za kabl da povežete monitor sa svojim mekintoš sistemom. Kontaktirajte svog predstavnika za Philips prodaju za više informacija.

P10: Da li su Philips monitori uključivi i reprodukuju?

Odg.:

Da, monitori su Plug-and-Play kompatibilni sa sistemima Windows 10/8.1/8/7, Mac OSX

P11: Sta je senka slike na LCD panelima?

Odg.:

Neprekidno prikazivanje statične slike tokom dužeg vremenskog perioda može da izazove efekat "Burn-in" (urezana slika), poznatiji i kao "after-image" (slika koja ostaje na ekranu) ili "ghost image" (fantomna slika) na ekranu. "Urezana slika", "senka slike" ili "duh slike" je dobro poznati fenomen u tehnologiji panel monitora. U većini slučajeva "urezana slika", "slika koja ostaje na ekranu" ili "fantomna slika", će nestati nakon nekog vremena od isključenja iz struje. Prilikom svakog napuštanja monitora, pokrenite čuvara ekrana.

Beleška

Merenje boje svetla koje zrači neki

8. Rešavanje problema i najčešća pitanja

Uvek aktivirajte aplikaciju za osvežavanje periodičnog ekrana ukoliko vaš LCD monitor pokazuje nepromenljiv statični sadržaj.

⚠ Upozorenje

Ozbiljni simptomi "Burn-in" (utisnuta slika), ili senke "after-image" (slika koja ostaje na ekranu), ili "ghost image" (fantomna slika) ne mogu da nestanu, niti da budu popravljani. Oštećenje pomenuto gore nije pokriveno garancijom.

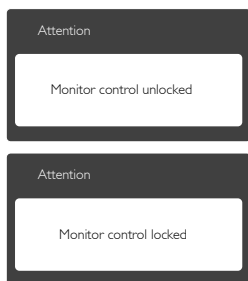
P12: Zašto moj ekran ne prikazuje oštar tekst, a prikazuje zupčasta slova?

Odg.:

Vaš monitor radi najbolje pri nativnoj rezoluciji od 1920 x 1080 @60Hz. Za najbolji prikaz, molimo koristite ovu rezoluciju.

P13: Kako da otključam/zaključam namenski taster?

Odg.: Pritisnite taster ➡ i zadržite ga 10 sekundi da biste otključali/zaključali namenski taster. Na ekranu će iskočiti poruka „Pažnja” sa statusom otključavanja/zaključavanja, kao što je prikazano na sledećim ilustracijama.





© 2017 Koninklijke Philips N.V. Sva prava zadržana.

Philips i Philips Shield Emblem su registrovane trgovačke marke kompanije Koninklijke Philips N.V. i koriste se pod licencom Koninklijke Philips N.V.

Specifikacije su podložne promenama bez obaveštenja.

Verzija: M82X6EQ1T