

PHILIPS

Business
Monitor

3000 Series



13B1K3300

EL

Εγχειρίδιο χρήστη

Εξυπηρέτηση και εγγύηση πελάτη

Αντιμετώπιση προβλημάτων και Συχνές ερωτήσεις

1

19

20

Καταχωρήστε το προϊόν σας και λάβετε υποστήριξη στη διεύθυνση www.philips.com/welcome

Πίνακας περιεχομένων

1. Σημαντικό	1
1.1 Προφυλάξεις ασφαλείας και συντήρηση	1
1.2 Περιγραφές συμβολισμών	3
1.3 Απόρριψη προϊόντος και υλικού συσκευασίας	4
2. Ρυθμίζοντας την οθόνη	5
2.1 Εγκατάσταση	5
2.2 Λειτουργία της οθόνης	8
2.3 Βγάλτε το Συναρμολόγημα βάσης για Στήριξη VESA	11
3. SmartRemote	13
4. Τεχνικές Προδιαγραφές	15
5. Διαχείριση ενέργειας	18
6. Εξυπηρέτηση & Εγγύηση Πελάτη	19
7. Αντιμετώπιση προβλημάτων & συνήθεις ερωτήσεις	20
7.1 Αντιμετώπιση προβλημάτων	20
7.2 Γενικές Συνήθεις Ερωτήσεις	21

1. Σημαντικό

Αυτό το ηλεκτρονικό εγχειρίδιο χρήστη προορίζεται για οποιονδήποτε χρησιμοποιεί την οθόνη Philips. Αφιερώστε λίγο χρόνο για να διαβάσετε αυτό το εγχειρίδιο χρήσης πριν χρησιμοποιήσετε την οθόνη σας. Περιέχει σημαντικές πληροφορίες και σημειώσεις σε σχέση με τη λειτουργία της οθόνης σας.

Η εγγύηση της Philips ισχύει υπό την προϋπόθεση ότι το προϊόν χρησιμοποιήθηκε σωστά για την προβλεπόμενη χρήση του, σύμφωνα με τις οδηγίες λειτουργίας και εφόσον παρουσιάσετε το αρχικό τιμολόγιο ή την απόδειξη αγοράς σε μετρητά, όπου θα αναγράφεται η ημερομηνία αγοράς, το όνομα του αντιπροσώπου καθώς και ο αριθμός μοντέλου και παραγωγής του προϊόντος.

1.1 Προφυλάξεις ασφαλείας και συντήρηση

Προειδοποιήσεις

Η χρήση ελέγχων, ρυθμίσεων ή διαδικασιών διαφορετικών από αυτές που καθορίζονται σε αυτό το εγχειρίδιο ίσως σας εκθέσουν σε κίνδυνο ηλεκτροπληξίας, ηλεκτρολογικούς ή και μηχανικούς κινδύνους.

Διαβάστε και ακολουθείτε τις οδηγίες αυτές όταν συνδέετε και χρησιμοποιείτε το μόνιτορ του Η/Υ σας.

Λειτουργία

- Κρατήστε την οθόνη μακριά από την άμεση έκθεση σε ηλιακό φως, πολύ δυνατά φώτα και μακριά από φούρνους ή άλλη πηγή θερμότητας. Παρατεταμένη έκθεση σε αυτό τον τύπο περιβάλλοντος ενδέχεται να οδηγήσει σε αποχρωματισμό και βλάβη στην οθόνη.

- Κρατήστε την οθόνη μακριά από λάδι. Το λάδι ενδέχεται να καταστρέψει το πλαστικό κάλυμμα της οθόνης και να ακυρώσει την εγγύηση.
- Απομακρύνετε οποιοδήποτε αντικείμενο μπορεί να πέσει μέσα στις οπές αερισμού ή να αποτρέψει τη σωστή ψύξη των ηλεκτρονικών συστημάτων της οθόνης.
- Μην φράζετε τις οπές αερισμού στο περίβλημα.
- Κατά την τοποθέτηση της οθόνης, σιγουρευτείτε πως υπάρχει εύκολη πρόσβαση στο βύσμα τροφοδοσίας και την πρίζα.
- Εάν απενεργοποιήσετε την οθόνη βγάζοντας το καλώδιο τροφοδοσίας, περιμένετε για 6 δευτερόλεπτα πριν να συνδέσετε ξανά το καλώδιο ρεύματος για φυσιολογική λειτουργία.
- Παρακαλούμε να χρησιμοποιείτε πάντα το εγκεκριμένο καλώδιο τροφοδοσίας που παρέχεται από τη Philips. Αν λείπει το καλώδιο τροφοδοσίας σας, παρακαλούμε επικοινωνήστε με το τοπικό κέντρο επισκευών. (Παρακαλώ ανατρέξτε στα Στοιχεία επικοινωνίας σέρβις που απαριθμούνται στο Εγχειρίδιο σημαντικών πληροφοριών.)
- Να γίνεται λειτουργία υπό την παροχή ισχύος που προσδιορίζεται. Βεβαιωθείτε πως γίνεται λειτουργία της οθόνης μόνο υπό την παροχή ισχύος που προσδιορίζεται. Η χρήση μη σωστής τάσης θα προκαλέσει δυσλειτουργία και μπορεί να προκαλέσει πυρκαγιά ή ηλεκτροπληξία.
- Προστατέψτε το καλώδιο. Μην τραβάτε ή λυγίζετε το καλώδιο ρεύματος και το καλώδιο σήματος. Μην τοποθετείτε την οθόνη ή οποιοδήποτε άλλο βαρύ αντικείμενο πάνω στα καλώδια. Αν υποστούν ζημιά, τα καλώδια

- μπορεί να προκαλέσουν πυρκαγιά ή ηλεκτροπληξία.
- Μην υποβάλλετε την οθόνη σε σοβαρούς κραδασμούς ή συνθήκες έντονης σύγκρουσης κατά τη λειτουργία.
 - Για την αποφυγή πιθανής φθοράς, για παράδειγμα το ξεφλούδισμα του ταμπλό από τη στεφάνη, βεβαιωθείτε ότι η οθόνη δεν είναι λυγισμένη προς τα κάτω περισσότερο από 5 μοίρες. Εάν ξεπεράσετε τη μέγιστη γωνία των 5 μοιρών όταν γείρετε την οθόνη, η φθορά της οθόνης δεν θα καλυφθεί από την εγγύηση.
 - Μη χτυπάτε ούτε να ρίχνετε την οθόνη κατά τη λειτουργία της ή κατά τη μεταφορά.
 - Η θύρα USB Τύπου-C μπορεί να συνδεθεί μόνο σε συγκεκριμένο εξοπλισμό με πυροσβεστικό περίβλημα σε συμμόρφωση με το πρότυπο IEC 62368-1 ή το πρότυπο IEC 60950-1.
 - Η υπερβολική χρήση της οθόνης μπορεί να προκαλέσει ενοχλήσεις στα μάτια. Είναι προτιμότερο να κάνετε μικρότερα διαλείμματα πιο συχνά, παρά μεγαλύτερα διαλείμματα λιγότερο συχνά. Για παράδειγμα, ένα διάλειμμα 5-10 λεπτών μετά από 50-60 λεπτά συνεχούς χρήσης της οθόνης είναι πιθανό να είναι καλύτερο από ένα διάλειμμα 15 λεπτών κάθε δύο ώρες. Προσπαθήστε να ανακουφίσετε τα μάτια σας από την καταπόνηση όταν χρησιμοποιείτε την οθόνη για μεγάλο χρονικό διάστημα με τους ακόλουθους τρόπους:
 - Κοιτάζοντας αντικείμενα σε διάφορες αποστάσεις μετά από ένα παρατεταμένο διάστημα εστίασης στην οθόνη.
 - Ανοιγοκλείνοντας τα μάτια σας συχνά ενώ εργάζεστε.
 - Κλείνοντας απαλά τα μάτια σας και κινώντας κυκλικά τις κόρες.


- Επανατοποθετώντας την οθόνη σας σε κατάλληλο ύψος και γωνία ανάλογα με το ύψος σας.
- Ρυθμίζοντας τη φωτεινότητα και την αντίθεση σε κατάλληλο επίπεδο.
- Ρυθμίζοντας τον φωτισμό περιβάλλοντος σε παρόμοιο επίπεδο με εκείνο της φωτεινότητας της οθόνης σας, αποφεύγοντας τους λαμπτήρες φθορισμού και τις επιφάνειες που δεν αντανακλούν πολύ φως.
- Επισκεφθείτε έναν ιατρό αν αντιμετωπίζετε συμπτώματα.

Συντήρηση

- Για να προστατεύσετε την οθόνη σας από πιθανές ζημιές, μην ασκείτε υπερβολική πίεση στο πάνελ EPD (Electronic Paper Display). Όταν μεταφέρετε την οθόνη σας, κρατήστε την από το πλαίσιο για να τη σηκώσετε. Μην σηκώνετε την οθόνη τοποθετώντας το χέρι ή τα δάχτυλά σας πάνω στην οθόνη EPD.
- Τα διαλύματα καθαρισμού με βάση το λάδι ενδέχεται να προκαλέσουν ζημιά στα πλαστικά μέρη και να ακυρώσουν την εγγύηση.
- Βγάλετε την οθόνη από την πρίζα όταν δεν πρόκειται να τη χρησιμοποιήσετε για εκτεταμένη χρονική περίοδο.
- Βγάλτε την οθόνη από την πρίζα αν πρέπει να την καθαρίσετε με ένα ελαφρώς υγρό πανί. Μπορείτε να σκουπίσετε την οθόνη με ένα στεγνό πανί όταν είναι κλειστή η τροφοδοσία. Όμως, ποτέ μη χρησιμοποιείτε οργανικούς διαλύτες, όπως αλκοόλη, ή υγρά με βάση την αμμωνία για να καθαρίσετε την οθόνη σας.
- Για να μειώσετε τον κίνδυνο ηλεκτροπληξίας ή μόνιμης βλάβης στη συσκευή, μην εκθέτετε την οθόνη σε σκόνη, βροχή, νερό, ή σε περιβάλλον με υπερβολική υγρασία.

- Αν η οθόνη σας βραχεί, σκουπίστε την με ένα στεγνό πανί το δυνατόν συντομότερο.
- Αν εισέλθουν ξένες ουσίες ή νερό στην οθόνη σας, παρακαλούμε κλείστε αμέσως την τροφοδοσία και αποσυνδέστε το καλώδιο της τροφοδοσίας. Στη συνέχεια, αφαιρέστε την ξένη ουσία ή το νερό και στείλτε την στο κέντρο συντήρησης.
- Μην αποθηκεύετε ούτε να χρησιμοποιείτε την οθόνη σε τοποθεσίες που είναι εκτεθειμένες σε θερμότητα, άμεσο ηλιακό φως ή εξαιρετικό κρύο.
- Για να έχετε πάντα την καλύτερη δυνατή απόδοση της οθόνης σας και να τη χρησιμοποιήσετε για περισσότερο καιρό, παρακαλούμε χρησιμοποιείτε την οθόνη σε μια τοποθεσία η οποία να εμπίπτει στα ακόλουθα εύρη θερμοκρασίας και υγρασίας.
 - Θερμοκρασία: 0-40°C 32-104°F
 - Υγρασία: 20-80% ΣΥ

Σημαντικές πληροφορίες για Κάψιμο/εικόνα φάντασμα

- Εάν υπάρχει είδωλο στην εικόνα που εμφανίζεται στην οθόνη, χρησιμοποιήστε το κουμπί εκκαθάρισης αποτύπωσης εικόνας  στην οθόνη για να πραγματοποιήσετε ανανέωση οθόνης.

Σέρβις

- Το κάλυμμα του πλαισίου θα πρέπει να ανοιχθεί μόνο από εξουσιοδοτημένο προσωπικό σέρβις.
- Αν χρειάζεστε κάποιο έγγραφο, για επισκευές ή ενσωμάτωση, παρακαλούμε επικοινωνήστε με το τοπικό κέντρο επισκευών. (Παρακαλώ ανατρέξτε στα Στοιχεία επικοινωνίας σέρβις που απαριθμούνται στο Εγχειρίδιο σημαντικών πληροφοριών.)
- Για πληροφορίες για τη μεταφορά, ανατρέξτε στην ενότητα "Τεχνικές προδιαγραφές".

- Μην αφήνετε την οθόνη σας στο αυτοκίνητο/το χώρο αποσκευών άμεσα εκτεθειμένη στον ήλιο.

Σημείωση

Συμβουλευτείτε έναν τεχνικό σέρβις αν η οθόνη δε λειτουργεί φυσιολογικά, ή αν δεν είστε σίγουροι για το ποια διαδικασία να ακολουθήσετε, όταν έχετε ακολουθήσει τις οδηγίες λειτουργίας που παρέχονται σε αυτό το εγχειρίδιο.

1.2 Περιγραφές συμβολισμών

Οι επόμενες υποπαράγραφοι περιγράφουν τους συμβατικούς συμβολισμούς που χρησιμοποιούνται σε αυτό το εγχειρίδιο.

Σημειώσεις, Προσοχή και Προφυλάξεις

Σε όλο αυτόν τον οδηγό, ορισμένα κείμενα μπορεί να συνοδεύονται από ένα εικονίδιο και να εμφανίζονται με έντονα ή πλάγια γράμματα. Τα κείμενα αυτά περιλαμβάνουν σημειώσεις, ενδείξεις προσοχής ή προειδοποιήσεις. Χρησιμοποιούνται ως εξής:

Σημείωση

Το εικονίδιο αυτό υποδεικνύει μια σημαντική πληροφορία και συμβουλές που σας διευκολύνουν να αξιοποιήσετε καλύτερα το σύστημα του ηλεκτρονικού σας υπολογιστή.

Προσοχή

Το εικονίδιο αυτό υποδεικνύει πως να αποφύγετε είτε πιθανή ζημιά στο υλικό σας είτε απώλεια των δεδομένων σας.

Προειδοποίηση

Το εικονίδιο αυτό υποδεικνύει το ενδεχόμενο σωματικού τραυματισμού και περιγράφει τον τρόπο για να αποφύγετε το πρόβλημα.

Ορισμένες προειδοποιήσεις μπορεί να εμφανιστούν με εναλλακτικές μορφές και μπορεί να μην συνοδεύονται από ένα εικονίδιο. Σε ανάλογες περιπτώσεις,

η συγκεκριμένη παρουσίαση της προειδοποίησης επιβάλλεται από την σχετική κανονιστική αρχή.

1.3 Απόρριψη προϊόντος και υλικού συσκευασίας

Απόρριψη Ηλεκτρικού και Ηλεκτρονικού Εξοπλισμού - WEEE



This marking on the product or on its packaging illustrates that, under European Directive 2012/19/EU governing used electrical and electronic appliances, this product may not be disposed of with normal household waste. You are responsible for disposal of this equipment through a designated waste electrical and electronic equipment collection. To determine the locations for dropping off such waste electrical and electronic, contact your local government office, the waste disposal organization that serves your household or the store at which you purchased the product.

Your new monitor contains materials that can be recycled and reused. Specialized companies can recycle your product to increase the amount of reusable materials and to minimize the amount to be disposed of.

All redundant packing material has been omitted. We have done our utmost to make the packaging easily separable into mono materials.

Please find out about the local regulations on how to dispose of your old monitor and packing from your sales representative.

Taking back/Recycling Information for Customers

Philips establishes technically and economically viable objectives to optimize the environmental performance of the organization's product, service and activities.

From the planning, design and production stages, Philips emphasizes the important of making products that can easily be recycled. At Philips, end-of-life management primarily entails participation in national take-back initiatives and recycling programs whenever possible, preferably in cooperation with competitors, which recycle all materials (products and related packaging material) in accordance with all Environmental Laws and taking back program with the contractor company.

Your display is manufactured with high quality materials and components which can be recycled and reused.

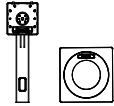
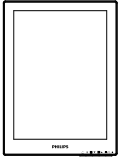
To learn more about our recycling program please visit

<http://www.philips.com/a-w/about/sustainability.html>

2. Ρυθμίζοντας την οθόνη

2.1 Εγκατάσταση

1 Περιεχόμενα συσκευασίας



AC/DC Adapter



*HDMI



*DP



*USB C-C

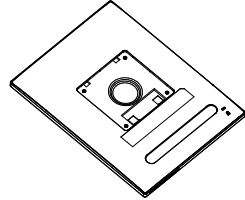
*Διαφέρει ανάλογα με την περιοχή

⚠ Σημείωση

Χρησιμοποιείτε μόνον το μοντέλο προσαρμογέα AC/DC: Philips ADPC1936.

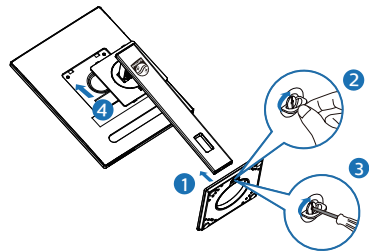
2 Εγκαταστήστε τη βάση

1. Τοποθετήστε την οθόνη ανάποδα επάνω σε μία μαλακή επιφάνεια. Προσέξτε να μην προκληθούν γρατζουνιές ή ζημιές στην οθόνη.

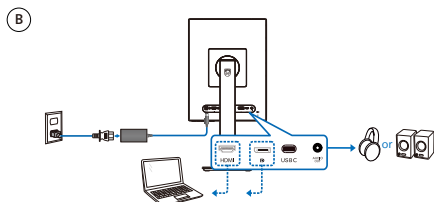
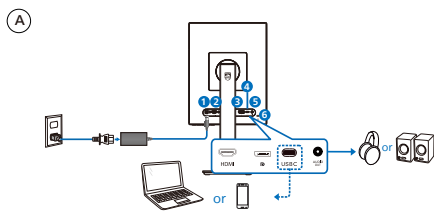


2. Κρατήστε τη βάση και με τα δύο χέρια.

- (1) Προσαρτήστε απαλά τη βάση στο στήριγμα.
- (2) Χρησιμοποιήστε τα δάχτυλά σας για να σφίξετε τη βίδα που βρίσκεται στο κάτω μέρος της βάσης.
- (3) Χρησιμοποιήστε κατσαβίδι για να σφίξετε τη βίδα που βρίσκεται στο κάτω μέρος της βάσης και ασφαλίστε τη βάση με τη σήλη σφιχτά.
- (4) Συνδέστε απαλά τη βάση στην περιοχή στήριξης VESA μέχρι να κλειδώσει το μάνδαλο στη βάση.



3 Σύνδεση με τον Η/Υ σας



- ❶ Είσοδος ρεύματος AC/DC
- ❷ Είσοδος HDMI
- ❸ Είσοδος DisplayPort
- ❹ USB C
- ❺ Έξοδος ήχου
- ❻ Αντικλεπτική κλειδαριά Kensington

☰ Σημείωση

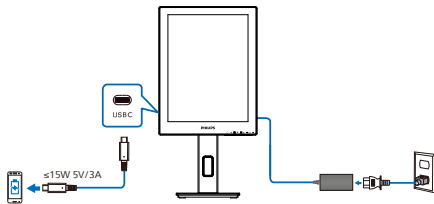
Η οθόνη μπορεί να λαμβάνει τροφοδοσία και σήμα βίντεο μέσω της θύρας USB-C. Η θύρες HDMI και DP χρησιμεύουν μόνο ως εισοδοί σήματος βίντεο για την οθόνη, δεν μπορούν να φορτίσουν συσκευές. Η οθόνη λαμβάνει τροφοδοσία από τον μετασχηματιστή ρεύματος, εάν είναι συνδεδεμένος.

Σύνδεση με τον Η/Υ

1. Συνδέστε σφικτά το καλώδιο τροφοδοσίας στο πίσω μέρος της οθόνης.
2. Απενεργοποιήστε τον υπολογιστή σας και βγάλτε το καλώδιο τροφοδοσίας του από την πρίζα.
3. Συνδέστε το καλώδιο σήματος της οθόνης στον συνδετήρα βίντεο στο πίσω μέρος του υπολογιστή σας.
4. Συνδέστε το καλώδιο τροφοδοσίας του υπολογιστή σας και της οθόνης σας σε μια κοινή πρίζα.
5. Ενεργοποιήστε τον υπολογιστή και την οθόνη. Αν στην οθόνη εμφανιστεί κάποια εικόνα, η εγκατάσταση έχει ολοκληρωθεί.

4 Παροχή τροφοδοσίας

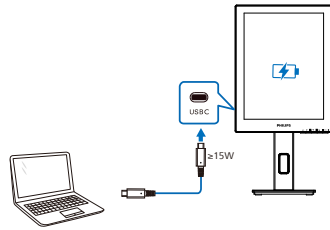
Με τον μετασχηματιστή ρεύματος συνδεδεμένο στην οθόνη:



Η θύρα USB-C αυτής της οθόνης μπορεί να παρέχει ισχύ 15W και 5V/3A για τη φόρτιση της συσκευής σας.

Υπάρχουν διάφορες συσκευές στην αγορά, οι οποίες ενδέχεται να διαφέρουν από τον σχεδιασμό ή τη ρύθμιση στις προδιαγραφές. Καθώς η συσκευή σας ενδέχεται να έχει διαφορετικές απαιτήσεις ισχύος από αυτές που μπορεί να παρέχει η θύρα USB-C της οθόνης, δεν μπορούμε να διασφαλίσουμε ότι η θύρα USB-C της οθόνης με 15W (5V/3A) μπορεί να συμμορφωθεί με την παροχή ισχύος στη συσκευή σας. Ανατρέξτε στις τεχνικές προδιαγραφές του κατασκευαστή της συσκευής σας για συστάσεις, προκειμένου να αποφύγετε τυχόν βλάβη της συσκευής σας.

Χωρίς μετασχηματιστή ισχύος συνδεδεμένο στην οθόνη:



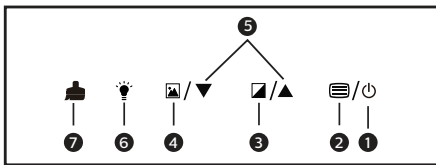
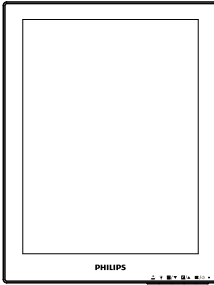
Η οθόνη μπορεί να τροφοδοτηθεί από συσκευή μέσω θύρας USB-C που υποστηρίζει έως 65W με 5V/3A, 7V/3A, 9V/3A, 10V/3A, 12V/3A, 15V/3A, 20V/3,25A.

ⓘ Σημείωση

Για καλύτερη χρήση, συνιστάται η σύνδεση με τον μετασχηματιστή ρεύματος κατά τη χρήση κινητού τηλεφώνου με την οθόνη. Λάβετε υπόψη ότι η οθόνη ενδέχεται να τρεμοπαίξει ή να σβήνει όταν η φόρτιση της μπαταρίας της συσκευής σας είναι χαμηλή. Συνδέστε στην τροφοδοσία για να επιλύσετε αυτό το πρόβλημα.

2.2 Λειτουργία της οθόνης

1 Περιγραφή του πλήκτρων ελέγχου

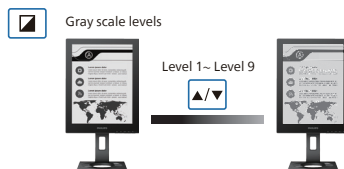
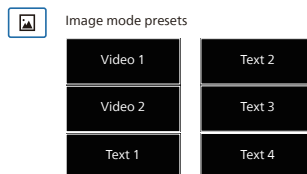
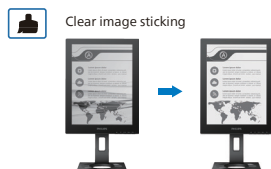
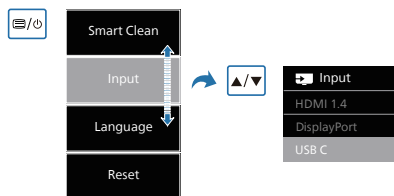
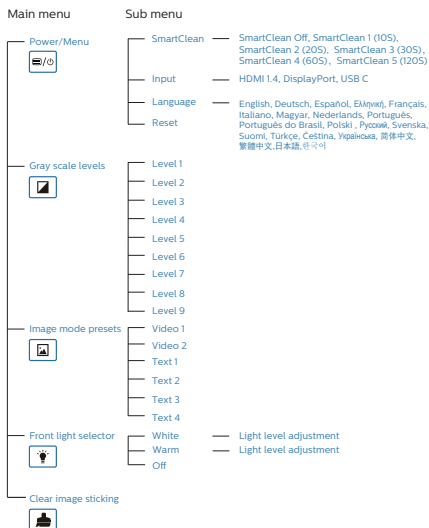


1		Κρατήστε πατημένο για 3 δευτερόλεπτα για ενεργοποίηση και απενεργοποίηση.
2		Πρόσβαση στο μενού OSD (εμφάνιση επί της οθόνης). Αλλάζτε στοιχεία με βάση τις απαιτήσεις σας.
3		Επίπεδα κλίμακας του γκρι: Υπάρχουν εννέα επίπεδα με επιλογές για αντίθεση και επίπεδα κλίμακας του γκρι.
4		Προεπιλογές λειτουργίας εικόνας: Υπάρχουν έξι προκαθορισμένες λειτουργίες. Βίντεο 1 και 2: Βελτιστοποίηση για την προβολή βίντεο. Κείμενο 1, 2, 3 και 4: Βελτιστοποίηση για την ανάγνωση εγγράφων κειμένου.
5		Ρύθμιση των παραμέτρων επιλογής.
6		Επιλογές μπροστινού φωτισμού: Λευκό φως, Θερμό φως και Απενεργοποίηση.

7		Εκκαθάριση αποτυπώματος εικόνας: Ανανεώστε την οθόνη για να καθαρίσετε το είδωλο εικόνας.
---	--	---

2 Το μενού OSD

Παρακάτω δίνεται μια γενική άποψη της δομής των ενδείξεων στην οθόνη. Μπορείτε να τη χρησιμοποιείτε πληροφοριακά όταν αργότερα θελήσετε να περιεργαστείτε τις διάφορες ρυθμίσεις.



Σημείωση

- Η οθόνη EPD είναι βελτιστοποιημένη για την ανάγνωση κειμένου. Πρόκειται για μια δι-σταθερή ανακλαστική οθόνη, η οποία έχει χαμηλότερο ρυθμό ανανέωσης σε σύγκριση με την οθόνη LCD. Συνιστάται ιδιαίτερα η χρήση της εφαρμογής SmartRemote, η οποία παρέχει έναν ταχύτερο και ευκολότερο τρόπο προβολής των αρχείων σας στην οθόνη EPD.

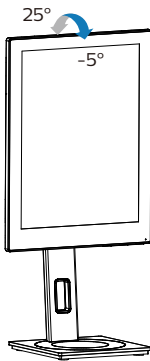
3 Ειδοποίηση για την ανάλυση

Αυτή η οθόνη έχει σχεδιαστεί για βέλτιστη απόδοση στην εγγενή της ανάλυση, 1200 x 1600 . Όταν η οθόνη ενεργοποιηθεί με διαφορετική ανάλυση, εμφανίζεται μια ειδοποίηση στην οθόνη: Χρησιμοποιήστε 1200 x 1600 για καλύτερα αποτελέσματα.

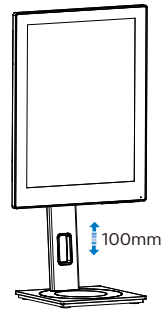
Η προβολή της ειδοποίησης για την εγγενή ανάλυση μπορεί να απενεργοποιηθεί από το Ρυθμίσεις στο μενού της OSD (Εμφάνιση επί της Οθόνης).

4 Φυσική λειτουργία

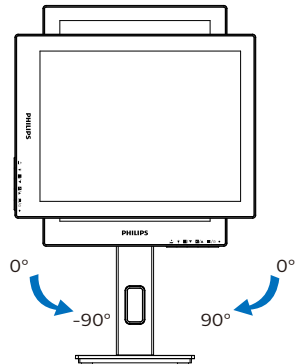
Κλίση



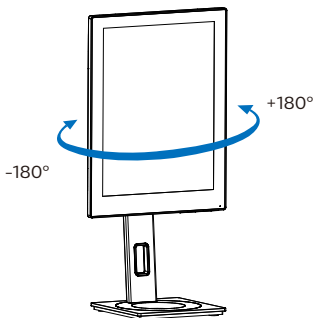
Ρύθμιση ύψους



Περιστρέψτε



Περιστροφή



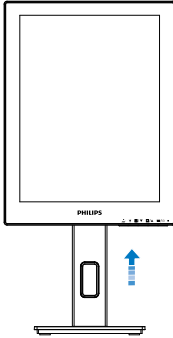
⚠ Προειδοποίηση

- Για την αποφυγή πιθανής φθοράς της οθόνης, για παράδειγμα το ξεφλούδισμα του ταμπλό, βεβαιωθείτε ότι η οθόνη δεν είναι λυγισμένη προς τα κάτω περισσότερο από 5 μοίρες.
- Μην πιέζετε την οθόνη όσο προσαρμόζετε τη γωνία της οθόνης. Αγγίξτε μόνο τη στεφάνη.

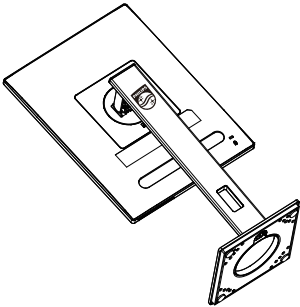
2.3 Βγάλτε το Συναρμολόγημα βάσης για Στήριξη VESA

Πριν ξεκινήσετε την αποσυναρμολόγηση της βάσης της οθόνης, ακολουθήστε τις παρακάτω οδηγίες για αποφύγετε κάποιον τραυματισμό ή ζημία.

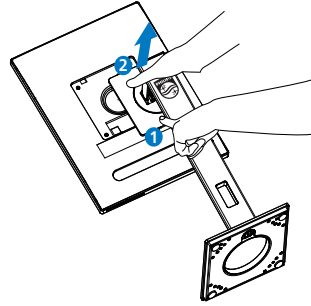
1. Επεκτείνετε τη βάση της οθόνης στο μέγιστο ύψος της.



2. Τοποθετήστε την οθόνη ανάποδα επάνω σε μία μαλακή επιφάνεια. Προσέξτε να μην προκληθούν γρατζουνιές ή ζημιές στην οθόνη. Κατόπιν σηκώστε το στήριγμα της οθόνης.

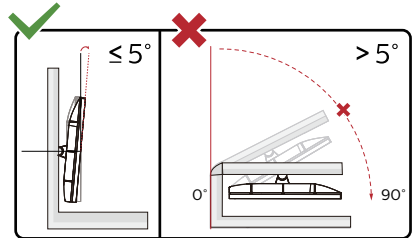
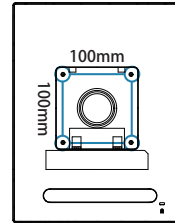


3. Ενώ κρατάτε πατημένο το πλήκτρο απελευθέρωσης, γείρετε τη βάση και σύρετέ τη προς τα έξω.



ⓘ Σημείωση

Αυτή η οθόνη αποδέχεται μία 100mm x 100mm διεπαφή στήριξης συμβατή με το VESA. Βίδα στήριξης M4 VESA. Επικοινωνείτε πάντα με τον κατασκευαστή για επιτοίχια εγκατάσταση.



* Ο σχεδιασμός της μπορεί να διαφέρει από τον εικονιζόμενο.

⚠ Προειδοποίηση

- Για την αποφυγή πιθανής φθοράς της οθόνης, για παράδειγμα το ξεφλούδισμα του ταμπλό, βεβαιωθείτε ότι η οθόνη δεν είναι λυγισμένη προς τα κάτω περισσότερο από 5 μοίρες.

- Μην πιέζετε την οθόνη όσο προσαρμόζετε τη γωνία της οθόνης. Αγγίξτε μόνο τη στεφάνη.

3. SmartRemote

1 Τι είναι το SmartRemote;

Το SmartRemote είναι το αποκλειστικό, πρωτοποριακό λογισμικό της Philips για οθόνες EPD της σειράς Philips, το οποίο σας επιτρέπει να προβάλλετε διαφορετικούς τύπους περιεχομένου.

2 Γιατί το χρειαζόμαστε;

Το SmartRemote απλοποιεί τον τρόπο με τον οποίο προβάλλετε τα αρχεία σας. Μπορείτε να κάνετε κλικ στο κουμπί λειτουργίας SmartRemote για να μετακινηθείτε εύκολα προς τα πάνω/κάτω, να κάνετε μεγέθυνση/σμίκρυνση, να αναζητήσετε κείμενο ή να μεταβείτε σε άλλα αρχεία μεταξύ του φορητού υπολογιστή σας και της EPD. Μαζί με τις λειτουργίες οθόνης (OSD) στην οθόνη, η οποία παρέχει βελτιστοποιημένες προεπιλογές για την προβολή όλων των αγαπημένων σας ειδών περιεχομένου.

3 Πώς θα ενεργοποιήσω το SmartRemote;

Ακολουθήστε τις παρακάτω οδηγίες για να ολοκληρώσετε την εγκατάσταση και να εκκινήσετε την εφαρμογή SmartRemote.

Εγκατάσταση

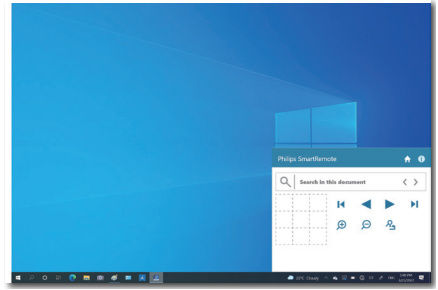
Μεταβείτε στην ιστοσελίδα υποστήριξης της Philips στη διεύθυνση: www.philips.com/welcome και κατεβάστε την εφαρμογή SmartRemote. Το SmartRemote μπορεί να χρησιμοποιηθεί μόνο με οθόνες EPD της σειράς Philips. Ακολουθήστε τις οδηγίες και ολοκληρώστε την εγκατάσταση.



SmartRemote

Εκκίνηση με το SmartRemote

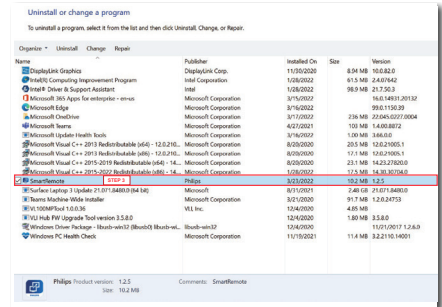
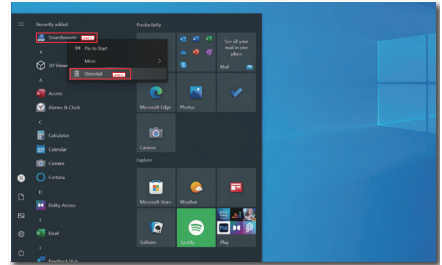
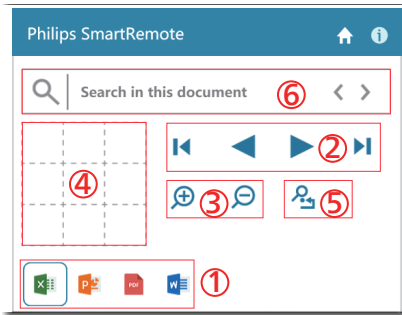
Κάντε κλικ στην εφαρμογή από την επιφάνεια εργασίας ή τον φάκελο του SmartRemote. Εμφανίζεται η διεπαφή χρήση στην κάτω δεξιά γωνία της οθόνης.




Διεπαφή

1. Σύρετε και αποθέστε αρχεία στη ζώνη απόρριψης αρχείων. Δείτε τη λίστα αρχείων που έχετε προσθέσει. Οι υποστηριζόμενες μορφές αρχείων περιλαμβάνουν Microsoft Word, Excel, PowerPoint ή PDF.
2. Ξεφυλλίστε τα αρχεία σας ή μεταβείτε στην αρχή ή στο τέλος της λίστας αρχείων.
3. Μεγέθυνση ή σμίκρυνση των αρχείων σας.
4. Η λειτουργία Zoom χωρίζει το έγγραφο σε τεταρτημόρια. Μπορείτε να χρησιμοποιήσετε το ποντίκι για να μετακινηθείτε μεταξύ των τεταρτημορίων.
5. Εμφανίστε το αρχείο στο 100% του αρχικού μεγέθους.
6. Αναζήτηση κειμένου σε αρχεία.

Για παράδειγμα, κάντε κλικ στο + (μεγέθυνση) (3) και, στη συνέχεια, κάντε κλικ στο τεταρτημόριο προβολής (4) για να μεγεθύνετε την περιοχή της οθόνης που θέλετε να δείτε. Κάνοντας κλικ στο επάνω αριστερό τεταρτημόριο κάνετε ζουμ στην επάνω αριστερή γωνία του εγγράφου σας. Κάνοντας κλικ στο κάτω αριστερό τεταρτημόριο κάνετε ζουμ στο κάτω αριστερό μέρος του εγγράφου.



Τα περιεχόμενα του αρχείου εμφανίζονται στην EPD. Μπορείτε να διαβάσετε και να εναλλάσσετε μεταξύ των αρχείων χρησιμοποιώντας αυτή τη διεπαφή εύκολης προβολής. Σημειώστε ότι το μέγιστο που μπορεί να φορτωθεί σε αυτή τη διεπαφή είναι πέντε αρχεία. Εάν σύρετε επιπλέον αρχεία στη διεπαφή, το παλαιότερο αρχείο αφαιρείται από τη διεπαφή προβολής αρχείων.

Εάν υπάρχει ειδωλό στην εικόνα που εμφανίζεται στην οθόνη, χρησιμοποιήστε το κουμπί εκκαθάρισης αποτύπωσης εικόνας  στην οθόνη για να πραγματοποιήσετε ανανέωση οθόνης.

Ενώ δεν χρησιμοποιείτε EPD, μπορείτε να κάνετε δεξί κλικ με το ποντίκι στην εφαρμογή από τη γραμμή εργασιών.

Κατάργηση εγκατάστασης









Ακολουθήστε τις παρακάτω οδηγίες για να απεγκαταστήσετε το SmartRemote.

1. Κάντε κλικ στο κουμπί Έναρξη και επιλέξτε SmartRemote από το μενού Έναρξη.
2. Κάντε δεξί κλικ στο SmartRemote και επιλέξτε το κουμπί Κατάργηση εγκατάστασης.
3. Ολοκληρώστε την απεγκατάσταση του SmartRemote.

Σημείωση

- Η εφαρμογή SmartRemote χρησιμοποιείται για γρήγορη και εύκολη προβολή αρχείων, αλλά δεν είναι δυνατή η επεξεργασία κατά τη χρήση της εφαρμογής.
- Η εφαρμογή SmartRemote είναι συμβατή μόνο με λειτουργικά συστήματα Windows. Τα macOS δεν υποστηρίζονται προς το παρόν.

4. Τεχνικές Προδιαγραφές

Εικόνα/Οθόνη			
Τύπος Οθόνης Μόνιτορ	EPD		
Μέγεθος Πίνακα	13,3" Πλ (33,8 εκ)		
Αναλογία Εικόνας	3:4		
Ύψος πίξελ	0,169(Υ)mm x 0,169(Κάθ.) mm		
ανάλυση	1200 x 1600		
Επίστρωση οθόνης	Αντιθαμβωτική επίστρωση 3H, Θόλωμα 15%		
Χρώματα οθόνης	Κλίμακα του γκρι 4 bit		
Συνδεσιμότητα			
Συνδετήρες	1x HDMI 1.4 (HDCP 1.4) 1x DisplayPort 1.2 (HDCP 1.4) 1x USB-C (HDCP 1.4) 1x Audio out		
Πηγή εισόδου σήματος	HDMI, DisplayPort, USB-C		
Εισαγωγή συγχρονισμού	Ξεχωριστός συγχρονισμός		
USB			
Θύρα USB	USB-C: Λειτουργία DisplayPort Alt		
Παροχή τροφοδοσίας	USB-C (έξοδος): PD έκδοση 3.0, έως 15W (5V/3A) USB-C (είσοδος): PD έκδοση 3.0, έως 65W (5V/3A, 7V/3A, 9V/3A, 10V/3A, 12V/3A, 15V/3A, 20V/3,25A)		
Άνεση			
Άνεση για τον χρήστη	       		
Γλώσσες εμφάνισης στην οθόνη	Αγγλικά, Γερμανικά, Ισπανικά, Ελληνικά, Γαλλικά, Ιταλικά, Ουγγρικά, Ολλανδικά, Πορτογαλικά, Πορτογαλικά Βραζιλίας, Πολωνικά, Ρωσικά, Σουηδικά, Φινλανδικά, Τουρκικά, Τσεχικά, Ουκρανικά, Απλοποιημένα Κινεζικά, Παραδοσιακά Κινεζικά, Ιαπωνικά, Κορεατικά		
Λοιπές ανέσεις	Στήριξη VESA (100 x 100 mm), κλειδαριά τύπου Kensington, Μπροστινό φως (λευκό/θερμό)		
Συμβατότητα με λειτουργία Τοποθέτησης-και-Άμεσης-Λειτουργίας (Plug & Play)	DDC/CI, sRGB, Windows 11/10/8.1/8, Mac OSX		
Βάση			
Κλίση	-5 / +25 μοίρες		
Περιστροφή	-180 / +180 μοίρες		
Ρύθμιση ύψους	100 mm		
Περιστρέψτε	-90 / +90 μοίρες		
Ισχύς			
Κατανάλωση	Τάση εισόδου AC στα 100VAC, 50Hz	Τάση εισόδου AC στα 115VAC, 50Hz	Τάση εισόδου AC στα 230VAC, 50Hz
Κανονική λειτουργία	6,5 W (τυπ.)	6,5 W (τυπ.)	6,7 W (τυπ.)

Αδρανοποίηση (Λειτουργία αναμονής)	0,4 W (τυπ.)	0,4 W (τυπ.)	0,4 W (τυπ.)
Λειτουργία απενεργοποίησης	0,3 W (τυπ.)	0,3 W (τυπ.)	0,3 W (τυπ.)
Θερμική απώλεια*	Τάση εισόδου AC στα 100VAC, 50Hz	Τάση εισόδου AC στα 115VAC, 50Hz	Τάση εισόδου AC στα 230VAC, 50Hz
Κανονική λειτουργία	22,18 BTU/ώρα (τυπ.)	22,18 BTU/ώρα (τυπ.)	22,87 BTU/ώρα (τυπ.)
Αδρανοποίηση (Λειτουργία αναμονής)	1,37 BTU/ώρα (τυπ.)	1,37 BTU/ώρα (τυπ.)	1,37 BTU/ώρα (τυπ.)
Λειτουργία απενεργοποίησης	1,02 BTU/ώρα (τυπ.)	1,02 BTU/ώρα (τυπ.)	1,02 BTU/ώρα (τυπ.)
Ενδεικτική λυχνία LED τροφοδοσίας	Λειτ. Ενεργ.: Λευκ-ό, Λειτ. Αναμονής/Αδρανοποίησης: Λευκό (αναβοσβήνει)		
Παροχή ρεύματος	Εξωτερικά, 100-240V AC, 50/60Hz		
Διαστάσεις			
Προϊόν με τη βάση (ΠxΥxΒ)	247 x 482 x 172 mm		
Προϊόν χωρίς τη βάση (ΠxΥxΒ)	247 x 324 x 23 mm		
Προϊόν με συσκευασία (ΠxΥxΒ)	390 x 420 x 159 mm		
Βάρος			
Προϊόν με τη βάση	1,85 kg		
Προϊόν χωρίς τη βάση	1,06 kg		
Προϊόν με τη συσκευασία	3,96 kg		
Συνθήκες λειτουργίας			
Εύρος θερμοκρασίας (λειτουργία)	0°C έως 40°C		
Σχετική υγρασία (λειτουργία)	20% έως 80%		
Ατμοσφαιρική πίεση (λειτουργία)	700 έως 1060hPa		
Εύρος θερμοκρασίας (Χωρίς λειτουργία)	-20°C έως 60°C		
Σχετική υγρασία (Χωρίς λειτουργία)	10% έως 90%		
Ατμοσφαιρική πίεση (Χωρίς λειτουργία)	500 έως 1060hPa		
Περιβάλλον και ενέργεια			
ROHS	NAI		
Συσκευασία	100% ανακυκλώσιμη		
Συγκεκριμένες ουσίες	Περίβλημα 100% χωρίς PVC BFR		
Περίβλημα			
Χρώμα	Μαύρο		
Φινίρισμα	Χαρακτηριστικό		

☰ Σημείωση

- Αυτά τα δεδομένα υπόκεινται σε αλλαγές χωρίς προειδοποίηση. Μεταβείτε στη διεύθυνση www.philips.com/support για να λάβετε την τελευταία έκδοση του φυλλαδίου.
- Προσέξτε ότι η οθόνη σας λειτουργεί καλύτερα στην εγγενή ανάλυση των 1200 X 1600. Για καλύτερη ποιότητα εμφάνισης, ακολουθήστε αυτή την πρόταση ανάλυσης.
- Η οθόνη EPD είναι μια ανακλαστική οθόνη. Χρησιμοποιεί πολύ λιγότερη ενέργεια για την προβολή περιεχομένου, ανάλογα με το φως του χώρου στον οποίο γίνεται προβολή περιεχομένου. Το τελευταίο περιεχόμενο που εμφανίστηκε συνεχίζει να είναι ορατό ακόμη και μετά την αφαίρεση της τροφοδοσίας.

5. Διαχείριση ενέργειας

Αν στον υπολογιστή σας υπάρχει κάρτα προβολής ή εγκατεστημένο λογισμικό συμβατό με το DPM της VESA, το μόνιτορ μπορεί να μειώσει αυτόματα την κατανάλωση του ρεύματός της όταν δεν χρησιμοποιείται. Αν ανιχνευτεί καταχώρηση από το πληκτρολόγιο, το ποντίκι, ή από άλλη συσκευή εισόδου, το μόνιτορ θα "ξυπνήσει" αυτόματα. Ο ακόλουθος πίνακας εμφανίζει την κατανάλωση ρεύματος και τη σήμανση για αυτή την ιδιότητα αυτόματης εξοικονόμησης ενέργειας:

Ορισμός διαχείρισης ενέργειας					
Λειτουργία VESA	Βίντεο	Ορ.-συγχρονισμός	Κάθ.-συγχρονισμός	Χρησιμοποιημένη Ισχύς	Χρώμα LED
Ενεργή	Ενεργ.	Ναι	Ναι	6,5 W (τυπ.)	Λευκό
Αδρανοποίηση (Λειτουργία αναμονής)	Απενεργ.	Όχι	Όχι	0,4 W (τυπ.)	Λευκό (αναβοσβήνει)
Λειτουργία απενεργοποίησης	Απενεργ.	-	-	0,3 W (τυπ.)	Απενεργ.

Η παρακάτω ρύθμιση χρησιμοποιείται για τη μέτρηση της κατανάλωσης ρεύματος αυτής της οθόνης.

- Εγγενής ανάλυση: 1200 x 1600

ⓘ Σημείωση

Αυτά τα δεδομένα υπόκεινται σε αλλαγές χωρίς προειδοποίηση.

6. Εξυπηρέτηση & Εγγύηση Πελάτη

Για πληροφορίες σχετικά με τις καλύψεις της εγγύησης και πρόσθετες απαιτήσεις υποστήριξης που ισχύουν στην περιοχή σας, επισκεφτείτε τον ιστότοπο για λεπτομερή στοιχεία ή επικοινωνήστε με το τοπικό κέντρο εξυπηρέτησης πελατών της Philips.

Για την Περίοδο εγγύησης παρακαλώ ανατρέξτε στη Δήλωση εγγύησης στο Εγχειρίδιο σημαντικών πληροφοριών.

Για επέκταση εγγύησης, αν θέλετε να επεκτείνετε την περίοδο της γενικής εγγύησης, παρέχεται ένα πακέτο σέρβις εκτός εγγύησης μέσω του Πιστοποιημένου Κέντρου Σέρβις.

Αν θέλετε να κάνετε χρήση αυτής της υπηρεσίας, βεβαιωθείτε ότι έχετε αγοράσει την υπηρεσία μέσα σε 30 ημερολογιακές ημέρες από την αρχική ημερομηνία αγοράς. Κατά τη διάρκεια της εκτεταμένης περιόδου της εγγύησης, η υπηρεσία περιλαμβάνει παραλαβή, επισκευή και επιστροφή, ωστόσο ο χρήστης θα είναι υπεύθυνος για όλα τα κόστη.

Αν ο Πιστοποιημένος Συνεργάτης Σέρβις δεν μπορεί να πραγματοποιήσει τις απαιτούμενες επισκευές μέσα στο παρεχόμενο εκτεταμένο πακέτο σέρβις, θα βρούμε εναλλακτικές λύσεις για εσάς, στα πλαίσια της εκτεταμένης περιόδου σέρβις που αγοράσατε.

Για περισσότερες πληροφορίες επικοινωνήστε με το Κέντρο εξυπηρέτησης πελατών της Philips ή με το τοπικό κέντρο επικοινωνίας (με τον αριθμό εξυπηρέτησης καταναλωτών).

• Τοπική τυπική περίοδος εγγύησης	• Εκτεταμένη περίοδος εγγύησης	• Συνολική περίοδος εγγύησης
• Ανάλογα με την περιοχή	• + 1 έτος	• Τοπική τυπική περίοδος εγγύησης +1
	• + 2 έτη	• Τοπική τυπική περίοδος εγγύησης +2
	• + 3 έτη	• Τοπική τυπική περίοδος εγγύησης +3

**Απαιτούνται απόδειξη αρχικής αγοράς και εκτεταμένης περιόδου εγγύησης.

Σημείωση

Ανατρέξτε στο εγχειρίδιο σημαντικών πληροφοριών για τη γραμμή τοπικής εξυπηρέτησης, που διατίθεται στη σελίδα υποστήριξης του ιστότοπου της Philips.

7. Αντιμετώπιση προβλημάτων & συνήθεις ερωτήσεις

7.1 Αντιμετώπιση προβλημάτων

Στη σελίδα αυτή αναφέρονται προβλήματα τα οποία μπορούν να διορθωθούν από κάποιον χρήστη. Αν το πρόβλημα παραμένει αφού δοκιμάσετε αυτές τις λύσεις, επικοινωνήστε με έναν αντιπρόσωπο τεχνικής εξυπηρέτησης πελατών της Philips.

1 Συνήθη προβλήματα

Δεν υπάρχει εικόνα (Η λυχνία LED τροφοδοσίας δεν ανάβει)

- Σιγουρευτείτε ότι το καλώδιο ρεύματος είναι συνδεδεμένο στην πρίζα και στην πίσω πλευρά της οθόνης.
- Αρχικά, επιβεβαιώστε ότι το κουμπί ισχύος στην μπροστινή πλευρά της οθόνης είναι στη θέση OFF (Ανενεργό) και, στη συνέχεια, πατήστε το για επιλέξετε τη θέση ON (Ενεργό).

Δεν υπάρχει εικόνα (Η λυχνία LED τροφοδοσίας είναι λευκή)

- Σιγουρευτείτε ότι ο υπολογιστής είναι ενεργοποιημένος.
- Σιγουρευτείτε ότι το καλώδιο σήματος είναι σωστά συνδεδεμένο στον υπολογιστή.
- Σιγουρευτείτε ότι το καλώδιο της οθόνης δεν έχει λυγισμένες ακίδες στην πλευρά σύνδεσης. Αν έχει, επισκευάστε ή αντικαταστήστε το καλώδιο.
- Μπορεί να είναι ενεργοποιημένη η ιδιότητα Εξοικονόμησης Ενέργειας

Στην οθόνη εμφανίζεται

Check cable connection

- Σιγουρευτείτε ότι το καλώδιο της οθόνης είναι σωστά συνδεδεμένο στον υπολογιστή. (Ανατρέξτε επίσης στον Οδηγό Γρήγορης Έναρξης).
- Ελέγξτε αν το καλώδιο της οθόνης έχει λυγισμένες ακίδες.
- Σιγουρευτείτε ότι ο υπολογιστής είναι ενεργοποιημένος.



Σημείωση

Η Αυτόματη λειτουργία δεν εφαρμόζεται στη λειτουργία οθόνης DVI-Ψηφιακό καθώς δεν είναι απαραίτητο.

Ορατά σημάδια καπνού ή σπινθήρες

- Μην πραγματοποιείτε κανένα βήμα αντιμετώπισης προβλημάτων
- Αποσυνδέστε την οθόνη από την πηγή τροφοδοσίας αμέσως για ασφάλεια
- Επικοινωνήστε αμέσως με τον αντιπρόσωπο εξυπηρέτησης πελατών της Philips.



2 Προβλήματα απεικόνισης

Μετά την απενεργοποίηση, παραμένει μια "μετα-εικόνα".

- Η οθόνη EPD είναι μια ανακλαστική οθόνη. Χρησιμοποιεί πολύ λιγότερη ενέργεια για την προβολή περιεχομένου, ανάλογα με το φως του χώρου στον οποίο γίνεται προβολή περιεχομένου. Το τελευταίο περιεχόμενο που εμφανίστηκε συνεχίζει να είναι ορατό ακόμη και μετά την αφαίρεση της τροφοδοσίας.

Η εικόνα εμφανίζεται παραμορφωμένη. Το κείμενο είναι ασαφές ή θαμπό.

- Ρυθμίστε την ανάλυση της οθόνης του H/Y στην ίδια λειτουργία με τη συνιστώμενη ενδογενή ανάλυση οθόνης.

- Κάντε κλικ στο κουμπί προεπιλογών εικόνας  στην οθόνη σύμφωνα με τις προτιμήσεις σας.
- Επιλέξτε το κουμπί επιπέδων κλίμακας του γκρι  στην οθόνη. Υπάρχουν εννέα επίπεδα με επιλογές για αντίθεση και επίπεδα κλίμακας του γκρι.

Για περαιτέρω βοήθεια, ανατρέξτε στα Στοιχεία επικοινωνίας σέρβις που απαριθμούνται στο Εγχειρίδιο σημαντικών πληροφοριών και επικοινωνήστε με τον αντιπρόσωπο υποστήριξης πελατών Philips.

* Η λειτουργικότητα ενδέχεται να διαφέρει ανάλογα με το μοντέλο οθόνης.

7.2 Γενικές Συνήθειες Ερωτήσεις

EP1: Κατά την εγκατάσταση της οθόνης μου τι θα πρέπει να κάνω εάν εμφανιστεί στην οθόνη το μήνυμα "Δεν είναι δυνατή η προβολή αυτής της λειτουργίας βίντεο";

Απ.: Συνιστώμενη ανάλυση για αυτή την οθόνη: 1200 x 1600.

- Αποσυνδέστε όλα τα καλώδια, στη συνέχεια συνδέστε τον Η/Υ σας στην οθόνη που χρησιμοποιούσατε προηγουμένως.
- Στο μενού Έναρξη των Windows, επιλέξτε Ρυθμίσεις/Πίνακας ελέγχου. Στο παράθυρο Πίνακας ελέγχου, επιλέξτε το εικονίδιο Οθόνη. Στο Πίνακας ελέγχου της Οθόνης, επιλέξτε την καρτέλα "Ρυθμίσεις". Στην καρτέλα ρυθμίσεων, στο πλαίσιο με την επικέτα "περιοχή επιφάνειας εργασίας", μετακινήστε το ρυθμιστικό στα 1200 x 1600 πίξελ.
- Κάντε επανεκκίνηση του υπολογιστή σας και επαναλάβετε τα βήματα 2 και 3 για να επαληθεύσετε ότι ο Η/Υ σας έχει ρυθμιστεί στα 1200 x 1600.

- Κλείστε τον υπολογιστή, αποσυνδέστε την παλιά οθόνη και συνδέστε ξανά την οθόνη EPD Philips.
- Ενεργοποιήστε την οθόνη σας και στη συνέχεια τον Η/Υ σας.




EP2: Τι είναι τα αρχεία .inf και .icm; Πώς μπορώ να εγκαταστήσω τα προγράμματα οδήγησης (.inf και .icm);


Απ.: Αυτά είναι τα αρχεία προγράμματος οδήγησης για την οθόνη σας. Ο υπολογιστής σας μπορεί να σας ζητήσει προγράμματα οδήγησης οθόνης (αρχεία .inf και .icm) κατά την πρώτη εγκατάσταση της οθόνης σας. Ακολουθήστε τις οδηγίες στο εγχειρίδιο χρήστη σας, τα προγράμματα οδήγησης οθόνης (αρχεία .inf και .icm) θα εγκατασταθούν αυτόματα.

EP3: Πώς να προσαρμόσω την ανάλυση;

Απ.: Το πρόγραμμα οδήγησης της κάρτας βίντεο/γραφικών και η οθόνη καθορίζουν μαζί τις διαθέσιμες αναλύσεις. Μπορείτε να επιλέξετε την ανάλυση που επιθυμείτε από τον Πίνακα Ελέγχου των Windows® στην επιλογή "Display properties (Ιδιότητες οθόνης)".

EP4: Τι θα συμβεί αν χαθώ αλλάζοντας τις ρυθμίσεις της οθόνης μέσω του μενού OSD;

Απ.: Πατήστε το κουμπί  στο μπροστινό πλαίσιο για να εισέλθετε στην Οθόνη Μενού OSD και, στη συνέχεια, πατήστε  ή  για να επιλέξετε [Reset] (Επαναφορά), προκειμένου να επαναφέρετε όλες τις αρχικές εργοστασιακές ρυθμίσεις.

- EP 5: Είναι η οθόνη EPD ανθεκτική στις γρατζουνιές;
- Απ.: Γενικά συνιστάται να μην γίνεται η επιφάνεια της οθόνης αντικείμενο ισχυρών κραδασμών και να προστατεύεται από αιχμηρά ή αμβλεία αντικείμενα. Όταν χειρίζεστε την οθόνη, σιγουρευτείτε ότι δεν ασκείται πίεση ή δύναμη στην επιφάνεια της οθόνης. Αυτό μπορεί να επηρεάσει τις προϋποθέσεις της εγγύησής σας.
- EP 6: Πώς πρέπει να καθαρίζω την επιφάνεια της οθόνης EPD;
- Απ.: Για σύνθητες καθαρίσμα, χρησιμοποιήστε ένα καθαρό, απαλό πανί. Για έντονο καθάρισμα, χρησιμοποιήστε ισοπροπυλική αλκοόλη. Μην χρησιμοποιείτε άλλα διαλυτικά όπως αιθυλική αλκοόλη, ακετόνη, εξάνιο, κλπ.
- EP7: Μπορώ να συνδέσω την οθόνη μου σε κάποιον Η/Υ, σταθμό εργασίας ή υπολογιστή Mac;
- Απ.: Ναι. Όλες οι οθόνες Philips είναι πλήρως συμβατές με τους τυπικούς Η/Υ, υπολογιστές Mac και σταθμούς εργασίας. Ίσως να χρειαστείτε έναν προσαρμογέα καλωδίου για να συνδέσετε την οθόνη στο σύστημα Mac σας. Επικοινωνήστε με τον αντιπρόσωπο πωλήσεων της Philips για περισσότερες πληροφορίες.
- EP8: Διαθέτουν οι οθόνες EPD Philips τη δυνατότητα τοποθέτησης-και-άμεσης-λειτουργίας;
- Απ.: Ναι, οι οθόνες έχουν δυνατότητα Plug-and-Play και είναι συμβατές με τα λειτουργικά συστήματα Windows 11/10/8.1/8, Mac OSX.
- EP9: Τι είναι το "Πάγωμα της εικόνας" ή το "Κάψιμο της εικόνας" ή η "Μετα-εικόνα" ή η "Εικόνα-φάντασμα" στις οθόνες EPD;
- Απ.: Εάν υπάρχει είδωλο στην εικόνα που εμφανίζεται στην οθόνη, χρησιμοποιήστε το κουμπί εκκαθάρισης αποτύπωσης εικόνας  στην οθόνη για να πραγματοποιήσετε ανανέωση οθόνης.
- EP10: Γιατί στην οθόνη μου δεν εμφανίζεται ευκρινές κείμενο, αλλά ακανόνιστοι χαρακτήρες;
- Απ.: Η οθόνη EPD σας λειτουργεί καλύτερα στην εγγενή της ανάλυση 1200 x 1600. Για καλύτερη εμφάνιση, να χρησιμοποιείτε αυτήν την ανάλυση.
- EP11: Γιατί η οθόνη είναι αργή κατά τη χρήση του ποντικιού για λειτουργία;
- Απ.: Η οθόνη EPD είναι μια δι-σταθερή ανακλαστική οθόνη, η οποία έχει χαμηλότερο ρυθμό ανανέωσης σε σύγκριση με την οθόνη LCD και είναι βελτιστοποιημένη για την ανάγνωση κειμένου. Χρησιμοποιήστε την εφαρμογή SmartRemote για ταχύτερο και ευκολότερο τρόπο προβολής των αρχείων σας.
- EP12: Πού μπορώ να βρω το Εγχειρίδιο σημαντικών πληροφοριών που αναφέρεται στο EDFU;
- Απ.: Μπορείτε να κατεβάσετε το Εγχειρίδιο σημαντικών πληροφοριών στην ιστοσελίδα υποστήριξης της Philips.



2022 © TOP Victory Investments Ltd. Με επιφύλαξη κάθε νόμιμου δικαιώματος.

Αυτό το προϊόν κατασκευάζεται και πωλείται υπό την ευθύνη της Top Victory Investments Ltd. Η Top Victory Investments Ltd. είναι ο πάροχος της εγγύησης σε σχέση με αυτό το προϊόν. Η επωνυμία Philips και το έμβλημα της Philips με την ασπίδα είναι σήματα κατατεθέντα της Koninklijke Philips N.V. και χρησιμοποιούνται δυνάμει άδειας χρήσης.

Οι προδιαγραφές υπόκεινται σε αλλαγή χωρίς προειδοποίηση.

Έκδοση: M1113B1K3300E1WWT