

PHILIPS

B Line

222B1



www.philips.com/welcome

- ١ عربي دليل المستخدم
- ٢٠ خدمة العملاء والضمان
- ٢٤ استكشاف الأخطاء وإصلاحها والأسئلة المتداولة

جدول المحتويات

- ١-١ هام ١
- ١-١ احتياطات الأمان والصيانة ١
- ٢-١ الأوصاف التوضيحية ٢
- ٣-١ التخلص من المنتج ومواد التغليف ٣
- ٢-٢ إعداد الشاشة ٤
- ١-٢ الترييب ٤
- ٢-٢ تشغيل الشاشة ٦
- ٣-٢ قم بإزالة مجموعة القاعدة من وحدة تثبيت VESA ٨
- ٣-٣ تحسين جودة الصورة ١٠
- ١-٣ Smartimage (الصورة الذكية) ١٠
- ٢-٣ SmartContrast (التباين الذكي) ١١
- ٤-٤ SmoothTouch ١٢
- ٥-٥ المواصفات الفنية ١٣
- ١-٥ الدقة وأوضاع الإعداد المسبق ١٦
- ٦-٦ إدارة الطاقة ١٧
- ٧-٧ خدمة العملاء والضمان ١٨
- ١-٧ نهج عيوب البكسل في الشاشات المسطحة من Philips ١٨
- ٢-٧ خدمة العملاء والضمان ٢١
- ٨-٨ استكشاف الأخطاء وإصلاحها والأسئلة المتداولة ٢٢
- ١-٨ استكشاف المشكلات وإصلاحها ٢٢
- ٢-٨ الأسئلة المتداولة العامة ٢٣
- ٣-٨ SmoothTouch ٢٦

١ - هام

صحيحة إلى حدوث خلل وظيفي وقد يتسبب في نشوب حريق أو وقوع صدمة كهربائية.

- احم الكبل. لا تسحب كبل الطاقة وكبل الإشارة ولا تثنيهما. لا تضع الشاشة أو أي أشياء ثقيلة على الكبلات؛ إذا تلفت الكبلات، فقد تؤدي إلى نشوب حريق أو حدوث صدمة كهربائية.
- تجنب تعريض الشاشة لهزة عنيفة أو صدمة شديدة أثناء التشغيل.
- لتجنب تلف محتمل مثل تفسر اللوحة من الإطار، تأكد من عدم إمالة الشاشة لأسفل بزوايا أكبر من ٥ درجات. إذا تم تجاوز الحد الأقصى لقياس زاوية الإمالة لأسفل البالغ ٥- درجات، فلن يكون تلف الشاشة مشمولاً بالضمان.
- تجنب الطرق على شاشة العرض أو إسقاطها أثناء التشغيل أو النقل.

• قد يسبب الاستخدام المفرط للشاشة اضطراباً في العينين، لذا يفضل أخذ راحات أقصر وقتاً وأكثر عددًا في مكان عمك من أخذ راحات أطول وقتاً وأقل عددًا. على سبيل المثال يفضل أخذ راحة لمدة ٥ - ١٠ دقائق بعد ٥٠ - ٦٠ دقيقة من الاستخدام المتواصل للشاشة من أخذ استراحة لمدة ١٥ دقيقة كل ساعتين. حاول عدم إجهاد عينيك أثناء الاستخدام المتواصل للشاشة لفترة من الزمن باتباع ما يلي:

- انظر إلى شيء على مسافات متباعدة بعد التركيز على الشاشة لفترة طويلة.
- احرص على الوميض الواعي بكثرة أثناء العمل.
- احرص على غلق وتمييل عينيك لإراحتها.
- ضع الشاشة بارتفاع وزاوية مناسبين حسب طولك.
- اضبط السطوع والتباين على مستوى مناسب.
- اضبط إضاءة البيئة المحيطة على مستوى مماثل لمستوى سطوع الشاشة، وتجنب الإضاءة الفلوريسنت والأسطح التي لا تعكس الكثير من الضوء.
- استشر الطبيب إن لاحظت أي أعراض غير طبيعية.
- أبق الشاشة بعيداً عن الزيت. فقد يتلف الزيت الغطاء البلاستيكي للشاشة ويبطل الضمان.

الصيانة

- لحماية الشاشة من أي تلف محتمل، تجنب الضغط الشديد على لوحة LCD. وعند نقل الشاشة، احرص على الإمساك بالإطار الخاص بحمل الشاشة ولا تحمل الشاشة من خلال وضع يدك أو أصابعك على لوحة LCD.

دليل المستخدم الإلكتروني هذا مخصص لأي شخص يستخدم شاشة Philips. يجب قراءة دليل المستخدم هذا بعناية قبل استخدام الشاشة الخاصة بك. حيث أنه يحتوي على معلومات وملاحظات هامة تتعلق بتشغيل الشاشة.

يكون ضمان Philips ساريًا شريطة أن يتم التعامل مع المنتج بشكل ملائم في الغرض المخصص لأجله، وذلك حسب إرشادات التشغيل الخاصة به وبناءً على تقديم أصل فاتورة الشراء أو إيصال الدفع مؤرخًا عليه تاريخ الشراء واسم الوكيل والموديل ورقم الإنتاج الخاص بالمنتج.

١-١ احتياطات الأمان والصيانة

⚠ تحذيرات

قد يؤدي استخدام عناصر تحكم أو عمليات ضبط أو إجراءات خلاف المحددة في هذا المستند إلى التعرض لصدمة أو مخاطر كهربائية و/أو مخاطر ميكانيكية. برجاء قراءة واتباع هذه التعليمات عند توصيل واستخدام شاشة العرض الخاصة بالكمبيوتر.

التشغيل

- يرجى الحفاظ على الشاشة بعيداً عن أشعة الشمس المباشرة وعن الأضواء الساطعة القوية وبعيداً عن أي مصدر حرارة آخر. فالتعرض لفترة طويلة لهذا النوع من البيئة قد يؤدي إلى تغير لون الشاشة وتلفها.
- قم بإزالة أي جسم يمكن أن يسقط في فتحات التهوية أو يمنع التبريد المناسب للمكونات الإلكترونية بالشاشة.
- لا تقم بسد فتحات التهوية الموجودة على الهيكل.
- عند تثبيت شاشة العرض، احرص على أن يكون الوصول إلى مقبس وقابس الطاقة ميسوراً.
- إذا تم إيقاف تشغيل شاشة العرض من خلال فصل كبل الطاقة أو سلك طاقة التيار المستمر، انظر مدة 6 ثوان قبل توصيل كبل الطاقة أو سلك طاقة التيار المستمر من أجل التشغيل العادي.
- برجاء استخدام سلك الطاقة المعتمد الذي توفره شركة Philips في كافة الأوقات. في حالة ضياع سلك الطاقة، برجاء الاتصال بمركز الخدمة المحلي لديك. (الرجاء الرجوع إلى معلومات الاتصال بالخدمة المدرجة في دليل المعلومات المهمة.)
- شغّل وفقاً لإمداد الطاقة المحدد ضمن المواصفات. تأكد من عدم تشغيل الشاشة إلا عبر إمداد الطاقة المحدد ضمن المواصفات. سيؤدي استخدام فولتية غير

- قم بفصل الطاقة عن الشاشة في حالة عدم استخدامها لفترة طويلة من الزمن.
- افصل الطاقة عن شاشة العرض إذا أردت تنظيفها باستخدام قطعة قماش رطبة. يمكن مسح الشاشة باستخدام قطعة قماش جافة عند فصل الطاقة عنها. ومع ذلك، تجنب مطلقاً استخدام مادة مذيبة عضوية مثل الكحول أو السوائل المعتمدة على الأمونيا لتنظيف شاشة العرض.
- لتجنب مخاطر الصدمة أو التلف التام للجهاز، لا تُعرض شاشة العرض للآتربة أو المطر أو المياه أو بيئة شديدة الرطوبة.
- في حالة حدوث بلل لشاشة العرض، قم بمسحها باستخدام قطعة قماش نظيفة في أسرع وقت ممكن.
- في حالة دخول مادة غريبة أو مياه إلى شاشة العرض، فبرجاء إيقاف التشغيل على الفور وفصل سلك الطاقة. بعد ذلك، قم بإزالة المادة الغريبة أو المياه، ثم قم بإرسالها إلى مركز الصيانة.
- لا تقم بتخزين أو استخدام الشاشة في أماكن معرضة للحرارة أو ضوء الشمس المباشر أو البرودة الشديدة.
- من أجل الحفاظ على أفضل أداء لشاشة العرض واستخدامها لأطول فترة ممكنة، برجاء استخدام شاشة العرض في أماكن تقع ضمن نطاقات درجة الحرارة والرطوبة التالية.
- درجة الحرارة: 32-104°F 0-40°C
- الرطوبة: من ٢٠ إلى ٨٠٪ رطوبة نسبية
- قد تؤدي محاليل التنظيف ذات الأساس الزيتي إلى إتلاف الأجزاء البلاستيكية وإبطال الضمان.

معلومات مهمة حول ظاهرة الصورة اللاحقة/ظل الصورة

- يجب أن تقوم دائماً بتنشيط برنامج شاشة التوقف عندما تترك الشاشة بلا مراقبة. لا بد دوماً من تنشيط تطبيق لتحديث الشاشة بشكل دوري إذا كانت الشاشة ستعرض محتوى ثابت لا يتغير. قد يؤدي العرض المستمر لفترة زمنية ممتدة للصور الساكنة أو الثابتة إلى "الإجهاد"، الذي يعرف أيضاً بـ "الصورة اللاحقة" أو "الصورة المخفية".
- يعتبر كل من "الإجهاد" أو "الصورة اللاحقة" أو "الصورة المخفية" من الظواهر المعروفة في تكنولوجيا لوحات LCD. في معظم الحالات، تختفي ظاهرة "الإجهاد" أو "الصورة اللاحقة" أو "الصورة المخفية" بشكل تدريجي عبر فترة زمنية بعد أن يتم إيقاف تشغيل الطاقة.

⚠ تحذير

قد يؤدي عدم تنشيط شاشة توقف أو تطبيق تحديث للشاشة بشكل دوري إلى حدوث أعراض خطيرة لظاهرة "الحرق الداخلي"، أو "الصورة اللاحقة" أو "ظل الصورة"، والتي لن تختفي ولن يمكن معالجتها. الضمان الخاص بك لا يغطي الضرر المذكور أعلاه.

الخدمة

- لا ينبغي فتح غطاء الشاشة إلا بواسطة موظف الخدمة المؤهل.
- إذا كان هناك احتياج إلى أية أوراق لإجراء الصيانة أو التكمال، برجاء الاتصال بمركز الخدمة المحلي لديك. (الرجاء الرجوع إلى معلومات الاتصال بالخدمة المدرجة في دليل المعلومات المهمة.)
- لمعلومات النقل، يرجى الرجوع إلى "المواصفات الفنية".
- لا تترك شاشة العرض في السيارة/الشاحنة تحت ضوء الشمس المباشر.

⚖ ملاحظة

استشر في الخدمة إذا كانت شاشة العرض لا تعمل بشكل صحيح، أو إذا كنت غير متأكد من الإجراء اللازم اتخاذه بعد اتباع تعليمات التشغيل الواردة في هذا الدليل.

٢-١ الأوصاف التوضيحية

تُوضح الأقسام الفرعية التالية الاصطلاحات التوضيحية المستخدمة في هذا الدليل.

الملاحظات والتنبيهات والتحذيرات

في هذا الدليل، توجد بعض أجزاء نصية مصحوبة برمز ومطبوعة بخط عريض أو مائل. تحتوي هذه الأجزاء على الملاحظات والتنبيهات والتحذيرات. ويتم استخدامها كما يلي:

⚖ ملاحظة

يشير هذا الرمز إلى معلومات هامة وتلميحات تساعدك على الاستخدام الأمثل لجهاز الكمبيوتر لديك.

⚠ تنبيه

يشير هذا الرمز إلى معلومات تطلعك على كيفية تجنب تلف محتمل للجهاز أو فقد البيانات.

⚠ تحذير

يشير هذا الرمز إلى احتمال حدوث إصابة جسدية وتطلعك على كيفية تجنب المشكلة.

قد تظهر بعض التحذيرات في تنسيقات بديلة وقد لا تكون مصحوبة برمز. في مثل هذه الحالات، تكون طريقة العرض الخاصة للتحذير من اختصاص الجهة التنظيمية المعنية.

organization's product, service and activities.

From the planning, design and production stages, Philips emphasizes the important of making products that can easily be recycled. At Philips, end-of-life management primarily entails participation in national take-back initiatives and recycling programs whenever possible, preferably in cooperation with competitors, which recycle all materials (products and related packaging material) in accordance with all Environmental Laws and taking back program with the contractor company.

Your display is manufactured with high quality materials and components which can be recycled and reused.

To learn more about our recycling program please visit

<http://www.philips.com/a-w/about/sustainability.html>

مخلفات المعدات الإلكترونية والأجهزة الكهربائية -
WEEE



This marking on the product or on its packaging illustrates that, under European Directive 2012/19/EU governing used electrical and electronic appliances, this product may not be disposed of with normal household waste. You are responsible for disposal of this equipment through a designated waste electrical and electronic equipment collection. To determine the locations for dropping off such waste electrical and electronic, contact your local government office, the waste disposal organization that serves your household or the store at which you purchased the product.

Your new monitor contains materials that can be recycled and reused. Specialized companies can recycle your product to increase the amount of reusable materials and to minimize the amount to be disposed of.

All redundant packing material has been omitted. We have done our utmost to make the packaging easily separable into mono materials.

Please find out about the local regulations on how to dispose of your old monitor and packing from your sales representative.

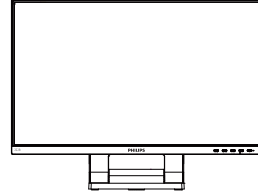
Taking back/Recycling Information for Customers

Philips establishes technically and economically viable objectives to optimize the environmental performance of the

٢- إعداد الشاشة

١-٢ التركيب

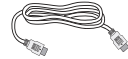
١ محتويات العبوة



Power



* DP



* HDMI



* Audio cable



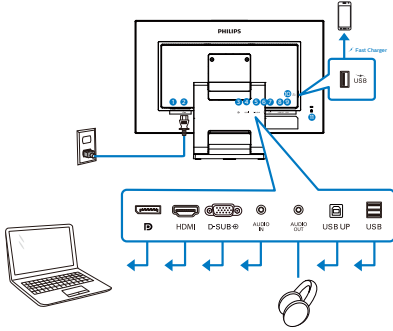
* VGA



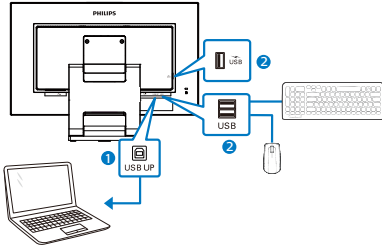
*USB A-B

*الاختلاف وفقاً للمنطقة.

٢ التوصيل بالكمبيوتر



USB hub



١ مفتاح الطاقة

٢ إدخال طاقة التيار المستمر

٣ مدخل منفذ الشاشة

٤ إدخال HDMI

٥ إدخال VGA

٦ إدخال الصوت

٧ إخراج الصوت

٨ USB UP

٩ مجرى USB السفلي

١٠ مجرى USB السفلي/شاحن USB السريع

١١ قفل Kensington لمنع السرقة

التوصيل بالكمبيوتر.

- ١- قم بتوصيل سلك الطاقة بمؤخرة الشاشة بإحكام.
- ٢- قم بإيقاف تشغيل الكمبيوتر وقم بفصل كبل الطاقة.
- ٣- قم بتوصيل كبل إشارة الشاشة في موصل الفيديو الموجود بمؤخرة الكمبيوتر.
- ٤- وصل كبل USB صاعدًا بين الشاشة والكمبيوتر لتشغيل وظيفة اللمس.
- ٥- قم بتوصيل سلك الطاقة الخاص بالكمبيوتر والشاشة في مأخذ قريب.
- ٦- قم بتشغيل الكمبيوتر والشاشة. يستدل على صحة التركيب من خلال ظهور صورة على الشاشة.

٣ موزّع USB

للتوافق مع معايير الطاقة العالمية، تم تعطيل موزّع/منافذ USB في هذه الشاشة في وضعي السكون وإيقاف تشغيل الطاقة.

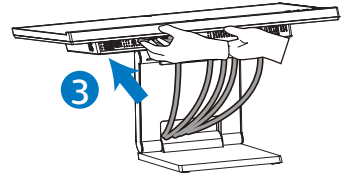
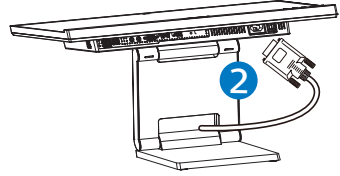
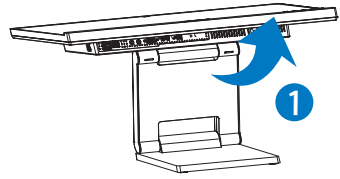
لن تعمل أجهزة USB الموصّلة في هذه الحالة.

لإدخال وظيفة USB نهائيًا في وضع "تشغيل"، الرجاء الانتقال إلى قائمة المعلومات المعروضة على الشاشة ثم تحديد "وضع استعداد USB" والتبديل إلى وضع "تشغيل". إذا تمت إعادة الشاشة إلى إعدادات المصنع، فتأكد من تحديد USB standby mode (وضع استعداد USB) على ON (تشغيل) في قائمة المعلومات المعروضة على الشاشة.

٤ شاحن USB

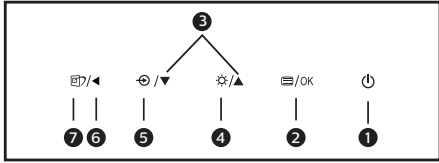
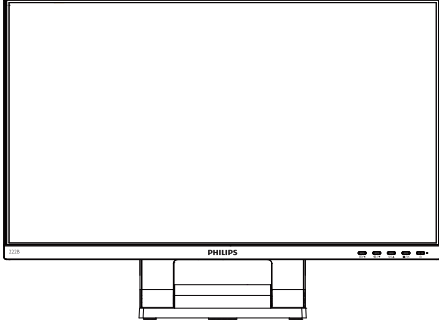
تتضمن هذه الشاشة على منافذ USB قادرة على إخراج طاقة قياسية، ويتميز بعضها بوظيفة الشحن عبر USB (المشار إليها برمز الطاقة USB). ويمكنك استخدام هذه المنافذ لشحن هاتفك الذكي أو إمداد الطاقة إلى محرك الأقراص الثابتة الخارجي التابع لك، على سبيل المثال لا الحصر. ويجب أن تكون الشاشة في وضع التشغيل في جميع الأوقات لكي تتمكن من استخدام هذه الوظيفة.

هناك بعض شاشات Philips التي قد لا تمد جهازك بالطاقة أو لا تشحنه عندما تدخل في وضع "السكون" (وميض لمبة بيان حالة الطاقة باللون الأبيض). وفي هذه الحالة، الرجاء دخول قائمة المعلومات المعروضة على الشاشة (OSD) وتحديد "USB Standby Mode" (شحن عبر USB) ثم ضبط الوظيفة على وضع "ON" (تشغيل)، علمًا بأن الوضع الافتراضي هو "OFF" (إيقاف). وسيؤدي ذلك إلى إبقاء طاقة USB ووظائف الشحن في حالة نشطة حتى عندما تكون الشاشة في وضع السكون.



٢-٢ تشغيل الشاشة

١ وصف أزرار التحكم



تشغيل طاقة الشاشة وإيقافها.		١
الوصول إلى قائمة البيانات المعروضة على الشاشة (OSD). أكد على ضبط البيانات المعروضة على الشاشة (OSD).		٢
تعديل قائمة البيانات المعروضة على الشاشة (OSD).		٣
اضبط مستوى السطوع.		٤
تغيير مصدر دخل الإشارة.		٥
العودة إلى المستوى السابق في البيانات المعروضة على الشاشة (OSD).		٦
الصورة الذكية. يوجد اختيارات عديدة: EasyRead، أوفيس، صور، فيلم، لعبة، اقتصادي، وضع أزرق منخفض، إيقاف.		٧

OSD Setting	USB Standby Mode	On	Off
	USB Standby Mode	On	Off
	USB Settings		
	Setup		

ملاحظة

- غيل الشاشة عبر مفتاح الطاقة في أي وقت، فسيتم إيقاف تشغيل طاقة منافذ USB.
- يتيح لك تمكين وظيفة USB أو تعطيلها أثناء وجود الشاشة في وضع الاستعداد.
- لا تتوفر ميزة تشغيل/إيقاف تشغيل USB في وضع الاستعداد إلا عندما يكون كبل USB لتحميل البيانات غير موصل. سيظهر هذا الخيار بلون رمادي باهت للدلالة على تعطيله عند توصيل كبل USB لتحميل البيانات.

تحذير

أجهزة USB 2.4Ghz مثل، الماوس اللاسلكي ولوحة المفاتيح وسماعة الرأس، قد يحدث فيها تداخل بواسطة إشارة عالية السرعة لأجهزة USB 3.2، وهو ما قد يتسبب في انخفاض كفاءة بث الراديو. في حالة حدوث ذلك، برجاء محاولة اتباع الطرق التالية للمساعدة في تقليل تأثيرات التداخل.

- حاول إبعاد أجهزة الاستقبال USB 2.0 بعيدة عن منفذ توصيل USB 3.2.
- استخدم كابل تمديد USB قياسي أو موزع USB لزيادة المساحة بين المستقبل اللاسلكي ومنفذ التوصيل الـ USB 3.2.

٢ وصف قائمة الخيارات

قائمة البيانات المعروضة على الشاشة (OSD)

فيما يلي منظر شامل للبيانات المعروضة على الشاشة. يمكنك استخدام هذا المنظر كمرجع إذا أردت التعرف بمفردك على عمليات الضبط المختلفة بعد ذلك.

Main menu	Sub menu		
LowBlue Mode	On	1, 2, 3, 4	
	Off		
Input	VGA		
	HDMI 1.4		
	DisplayPort		
	Adaptive Sync	On, Off	
Picture	Brightness	0-100	
	Contrast	0-100	
	Sharpness	0-100	
	SmartResponse	Off, Fast, Faster, Fastest	
	SmartContrast	On, Off	
	Gamma	1.8, 2.0, 2.2, 2.4, 2.6	
	Pixel OrbItng	On, Off	
	Audio	Volume	0-100
		Stand-Alone	On, Off
		Mute	On, Off
Audio Source		Audio In, HDMI, DisplayPort	
Color		Color Temperature	Native, 5000K, 6500K, 7500K, 8200K, 9300K, 11500K
	sRGB		
	User Define	Red: 0-100	
		Green: 0-100	
Blue: 0-100			
Language	English, Deutsch, Español, Ελληνικά, Français, Italiano, Magyar, Nederlands, Português, Português do Brasil, Polski, Русский, Svenska, Suomi, Türkçe, Čeština, Українська, 简体中文, 繁體中文, 日本語, 한국어		
OSD Setting	Horizontal	0-100	
	Vertical	0-100	
	Transparency	Off, 1, 2, 3, 4	
	OSD Time Out	5s, 10s, 20s, 30s, 60s	
USB Settings	USB Standby Mode	On, Off	
Setup	Auto		
	Power LED	0, 1, 2, 3, 4	
	H.Position	0-100	
	V.Position	0-100	
	Phase	0-100	
	Clock	0-100	
	Resolution Notification	On, Off	
	Reset	Yes, No	
	Information		

ما هي البيانات المعروضة على الشاشة (OSD)؟ تعتبر البيانات المعروضة على الشاشة (OSD) ميزة موجودة في جميع شاشات LCD من Philips. وهي تتيح للمستخدم النهائي ضبط أداء الشاشة أو تحديد الوظائف لشاشات العرض مباشرةً من خلال إطار البيانات المعروضة على الشاشة. يتم توضيح واجهة شاشة العرض سهلة الاستخدام أدناه:

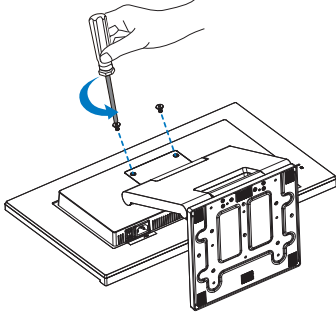
LowBlue Mode	On	
	Off	✓
Input		
Picture		
Audio		
Color		
Language		

تعليمات بسيطة وأساسية حول مفاتيح التحكم في البيانات المعروضة على الشاشة الموضحة أعلاه، يمكنك الضغط على الأزرار ▲ ▼ الموجود على اللوحة الأمامية لشاشة العرض لتحريك المؤشر، ثم اضغط زر OK (موافق) لتأكيد الاختيار أو التغيير.

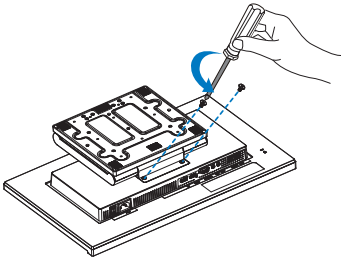
٣-٢ قم بإزالة مجموعة القاعدة من وحدة تثبيت VESA

قبل البدء بفك قاعدة الشاشة، يرجى اتباع الإرشادات الموجودة أدناه لتجنب أي تلف أو إصابة محتملة.

- ٧- ضع الشاشة بحيث يكون الوجه لأسفل على سطح أملس. توخ الحذر لتجنب خدش الشاشة أو إتلافها.
- استخدم بعد ذلك مفك براغي لفك المسامير.



- ٨- حرّك الحامل داخل الموضع الموضح في الصورة. واستخدم مفك براغي لفك المسامير ثم فك الحامل من الشاشة.



٣ Resolution notification (إخطار الدقة)

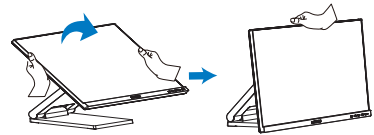
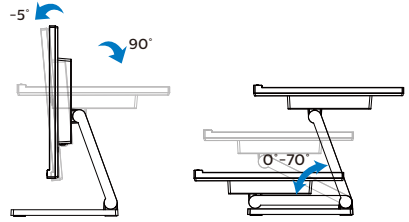
تم تصميم هذه الشاشة للحصول على أفضل أداء حسب دقتها الأصلية، ١٩٢٠ × ١٠٨٠ عند ٦٠ هرتز. عندما يتم تشغيل الشاشة عند دقة مختلفة، يتم عرض تنبيه على الشاشة:

Use 1920 × 1080 @ 60 Hz for best results. (استخدم دقة ١٩٢٠ × ١٠٨٠ عند ٦٠ هرتز للحصول على أفضل النتائج.)

يمكن إيقاف تشغيل تنبيه الدقة الأصلية من Setup (الإعداد) في قائمة OSD (البيانات المعروضة على الشاشة).

٤ الوظائف الحركية

الميل

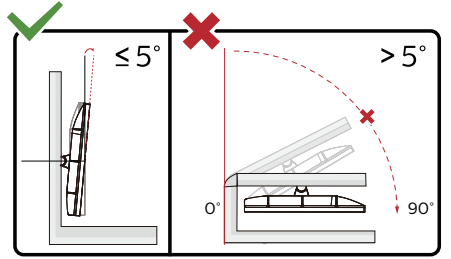
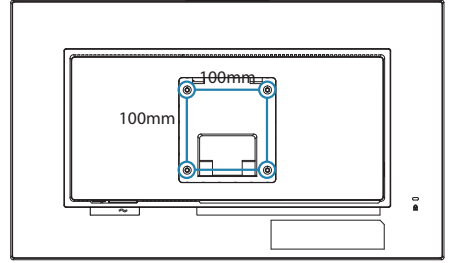


تحذير ⚠

- لتجنب تلف محتمل في الشاشة مثل تفسر اللوحة، تأكد من عدم إمالة الشاشة لأسفل بزاوية أكبر من ٥ درجات.
- تضغط على الشاشة أثناء ضبط زاويتها. أمسكها من الإطار فقط.

ملاحظة

تقبل هذه الشاشة واجهة سناد التثبيت VESA متوافق بمقاس 100 مم × 100 مم. مسمار تثبيت 4م VESA. اتصل دائماً بالمصنِّع بخصوص التثبيت على الحائط.



* قد يختلف تصميم الشاشة عن المبين في الرسوم التوضيحية.

تحذير

- لتجنب تلف محتمل في الشاشة مثل تقشر اللوحة، تأكد من عدم إمالة الشاشة لأسفل بزاوية أكبر من ٥- درجات.
- ا تضغط على الشاشة أثناء ضبط زاويتها. أمسكها من الإطار فقط.

٣- تحسين جودة الصورة

١-٣ SmartImage (الصورة الذكية)

١ ما هو؟

توفر SmartImage (الصور الذكية) إعدادات مسبقة تعمل على تحسين عرض أنواع مختلفة من المحتويات، بالإضافة إلى الضبط الديناميكي للسطوع والتباين واللون والحدة في الوقت الحقيقي. سواء كنت تعمل مع تطبيقات النصوص أو تعرض الصور أو تشاهد الفيديو، توفر لك SmartImage من Philips أعلى أداء محسن لعرض الشاشة.

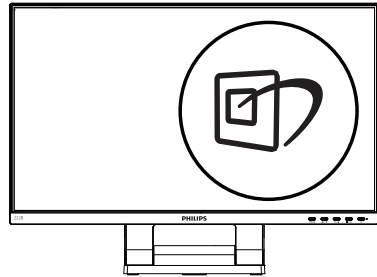
٢ لماذا احتاج إليه؟

ترغب في الحصول على شاشة تقدم لك أفضل عرض لجميع أنواع المحتويات المفضلة لديك، ويقوم برنامج SmartImage بضبط درجة السطوع والتباين واللون والحدة بشكل ديناميكي في الوقت الحقيقي لتحسين تجربة العرض على الشاشة الخاصة بك.

٣ كيف يعمل البرنامج؟

يعتبر SmartImage من تكنولوجيات Philips الحديثة والحصرية التي تقوم بتحليل المحتوى المعروض على شاشتك. واعتماداً على السيناريو الذي تحدده، يقوم SmartImage بالتحسين الديناميكي لدرجة التباين واللون والتشبع والحدة للصورة من أجل المحتويات المعروضة - كل هذا في الوقت الحقيقي بمجرد الضغط على زر واحد.

٤ كيف يتم تمكين SmartImage (الصورة الذكية)؟



- ١- اضغط على  لبدء تشغيل SmartImage (الصورة الذكية) على شاشة العرض.
 - ٢- اضغط باستمرار على للتبديل بين أوضاع ، Office EasyRead (مكتب)، Photo (صور)، Movie (أفلام)، Game (لعبة)، Economy (اقتصادي)، LowBlue Mode (وضع أزرق منخفض)، Off (إيقاف التشغيل).
 - ٣- ستظل تعليمات SmartImage الموجودة على الشاشة معروضة لمدة ٥ ثوانٍ أو يمكنك أيضاً الضغط على "OK" (موافق) لتأكيد الأمر.
- تتوفر سبعة أوضاع للتحديد: EasyRead (مكتب)، Office (مكتب)، Photo (صور)، Movie (أفلام)، Game (لعبة)، Economy (اقتصادي)، LowBlue Mode (وضع أزرق منخفض)، Off (إيقاف تشغيل).

★ SmartImage
EasyRead
Office
Photo
Movie
Game
Economy
LowBlue Mode
Off

- EasyRead: يساعد على تحسين قراءة التطبيقات القائمة على النصوص، مثل الكتب الإلكترونية بصيغة PDF. من خلال استخدام طريقة خاصة تزيد من تباين محتوى النص ووضوح حدوده، يتم تحسين العرض لضمان تجربة قراءة خالية من الإجهاد من خلال ضبط سطوع الشاشة وتباينها ودرجة حرارة ألوانها.
- Office (مكتب): تحسين درجة سطوع النصوص أو تقليلها لزيادة درجة القابلية للقراءة وتقليل إجهاد العين. يعمل هذا الوضع بشكل خاص على تحسين القابلية للقراءة والإنتاجية عند التعامل مع جداول البيانات أو ملفات PDF أو المقالات التي تم مسحها أو أي تطبيقات مكتبية عامة أخرى.
- Photo (الصور): يجمع هذا الوضع بين التحسينات الخاصة بتشبع الصور والتباين والحدة الديناميكية لعرض الصور والرسومات الأخرى بوضوح كامل

٢-٣ SmartContrast (التباين الذكي)

وبالوان حيوية - كل هذا بدون أي ألوان صناعية أو باهتة.

١ ما هو؟

هو تكنولوجيا فريدة تقوم بعمل تحليل ديناميكي للمحتوى المعروف، كما تقوم بتحسين التلقائي لنسبة تباين الشاشة للحصول على أعلى معدلات الوضوح والتمتع بالمشاهدة، بالإضافة إلى زيادة الإضاءة الخلفية للحصول على صور أكثر وضوحًا وسطوعًا أو تقليل الإضاءة الخلفية للحصول على عرض أوضح للصور ذات الخلفيات الداكنة.

٢ لماذا احتاج إليه؟

أنت ترغب في الحصول على أفضل وضوح للرؤية وأعلى مستوى من الراحة أثناء مشاهدة كل نوع من المحتويات. يتحكم SmartContrast بشكل ديناميكي في التباين، كما يقوم بضبط الإضاءة الخلفية للحصول على صور ألعاب و فيديو واضحة وحيوية وساطعة أو عرض أكثر وضوحًا للنصوص وقابلية أكبر لقراءة الأعمال المكتوبة. وعن طريق تخفيض استهلاك شاشتك للطاقة، فإنك توفر تكاليف الطاقة وتطيل من عمر شاشتك.

٣ كيف يعمل البرنامج؟

عندما تقوم بتنشيط SmartContrast سيقوم بتحليل المحتوى الذي تعرضه في الوقت الحقيقي وذلك لضبط الألوان والتحكم في كثافة الإضاءة الخلفية. ستقوم هذه الوظيفة بتحسين درجة التباين بشكل ديناميكي للحصول على المزيد من الترفيه عند عرض الفيديو أو تشغيل الألعاب.

- **Movie (أفلام):** السطوح القوي ونقاء الألوان العميق والتباين الديناميكي والحدة الشديدة كلها عوامل تساعد على عرض كافة التفاصيل في المناطق الأكثر إعتامًا من عروض الفيديو وذلك بدون إفساد الألوان في المناطق الساطعة مما يحافظ على القيم الطبيعية الديناميكية لعرض الفيديو المثالي.
- **Game (لعبة):** قم بتشغيل دائرة حافزة للحصول على أفضل وقت استجابة، وتقليل نسبة الحدود الغير متساوية لنقل الكائنات بسرعة على الشاشة، وتحسين معدل التباين للحصول على نمط ساطع ومظلم، يوفر ملف التعريف هذا أفضل تجربة لعب للاعبين.
- **Economy (الاقتصادي):** من خلال هذا العرض، يتم ضبط السطوح والتباين والإضاءة الخلفية بشكل دقيق للحصول على العرض الذي يناسب التطبيقات المكتبية اليومية بالإضافة إلى توفير استهلاك الطاقة.
- **LowBlue Mode (وضع أزرق منخفض):** LowBlue Mode (وضع أزرق منخفض) لدراسات سهلة مركزة على العيون والتي أظهرت أن الأشعة فوق البنفسجية قد تضر بالعين، وكذلك أشعة الضوء الأزرق ذات الطول الموجي القصير التي قد تضر بالعين وتؤثر على الرؤية بمرور الوقت. تم التطوير من أجل الرفاهية، يستخدم إعداد LowBlue Mode (وضع أزرق منخفض) من Philips تقنية برمجة ذكية لتقليل الأثر الضار للضوء الأزرق ذي الموجة القصيرة.
- **Off (إيقاف التشغيل):** بلا أي تحسينات باستخدام SmartImage.

🔍 ملاحظة

يمكنك الحصول على وضع Philips LowBlue، امثال الوضع 2 لشهادة الضوء الأزرق المنخفض TUV، ببساطة من خلال النقر زر التشغيل السريع ، ثم الضغط ▲ لتحديد وضع LowBlue، اطلع أعلاه على خطوات تحديد SmartImage.

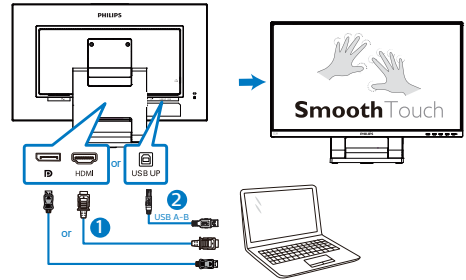
SmoothTouch - ٤

١ ما هو؟

هذه الشاشة تستخدم تقنية لوحة لمس "تكاثفية مسقطه" Projected capacitive بـ ١٠ نقاط. تستخدم مع أحدث أنظمة التشغيل مثل Windows 10، وتوفر لك إشارات لمس رائعة مثل اللمس والسحب والضغط الخفيف والتدوير والتصغير/التكبير والتمرير، إلخ. ستعود تطبيقاتك القديمة إلى الحياة، ويمكنك الآن الاستفادة بشكل كامل من القدرات الجديدة للتطبيقات المعتمدة على اللمس. الآن يمكنك المشاهدة والتمرير من خلال اللمس بالأصابع مباشرة دون استخدام لوحة المفاتيح أو الماوس.

٢ كيفية الاستخدام

لتنشيط وظيفة اللمس، وصل الشاشة بالكمبيوتر التابع لك باستخدام كبل USB المرفق. يمكنك لمس سطح الشاشة برفق للتفاعل مع التطبيقات بإشارات مختلفة مثل التمرير واللمس والضغط الخفيف، إلخ، ويمكنك استخدام لمسة إصبع واحدة أو لمسة متعددة لحد أقصى يصل إلى ١٠ نقاط لمس في وقت واحد.



3 متطلبات نظام التشغيل

تعمل وظيفة اللمس في أنظمة التشغيل الموضحة في الجدول التالي.

نظام التشغيل	اصبع اللمس	اصدار النواة (Kernel)	اصدار/اسم نظام التشغيل
لا	متعدد اللمس	لا يوجد	Win10
لا	متعدد اللمس	لا يوجد	Windows

ملاحظة

- لا تلمس الشاشة بأشياء حادة؛ وإلا، فقد تتلف، ولا يغطي الضمان مثل ذلك التلف.
- لا تضغط بقوة على السطح الزجاجي ولا تسند أي شيء عليه (إذا كان في وضعية أفقية)؛ وإلا، فقد تتلف الشاشة ولا يغطي الضمان مثل ذلك التلف. يوصى باستخدام شاشة اللمس عبر الأصابع أو القلم الإلكتروني.
- لا تعمل وظيفة اللمس إلا في نظام التشغيل والتطبيقات التي تدعم وظائف اللمس، راجع الجدول أدناه.
- *بعض أنظمة التشغيل تتطلب برنامج تشغيل لوظيفة اللمس. يتوفر برنامج التشغيل في القرص المدمج أو يمكنك الوصول إليه من صفحات الدعم بموقع Philips على الويب.

٥- المواصفات الفنية

نوع الصور/العرض	تقنية IPS
الإضاءة الخلفية	W-LED
حجم اللوحة	٢١,٥ بوصة عرضاً (٥٤,٦ سم)
النسبة الباعية	١٦:٩
عرض البكسل	٠,٢٤٧٩٥ (أفقي) × ٠,٢٤٧٩٥ (رأسي) مم
نسبة التباين (نموذجية)	١:١٠٠٠
الحد الأقصى للدقة	١٩٢٠ × ١٠٨٠ عند ٦٠ هرتز
زاوية العرض	١٧٨° (أفقي) / ١٧٨° (رأسي) عند نسبة التباين < ١٠ (نموذجي)
ألوان العرض	١٦,٧ مليون
نعم	
وميض حر	تقنية الصورة الذكية "SmartImage"
تحسين الصورة	من ٤٨ إلى ٧٥ هرتز (HDMI/DP)
معدل التجديد الرأسي	من ٤٨ إلى ٦٠ هرتز (VGA)
التردد الأفقي	٣٠ كيلو هرتز – ٨٥ كيلو هرتز
sRGB	نعم
LowBlue Mode	نعم
(وضع أزرق منخفض)	نعم
مكتب	نعم
اللمس السلس	
تقنية اللمس	السعة الذاتية
نقاط اللمس	١٠
طريقة اللمس	إصبع
واجهة اللمس	USB
منطقة اللمس النشطة	٤٧٦,٠٦ مم (أفقي) × ٢٦٧,٧٩ مم (رأسي)
زمن الاستجابة لللمس	≥ ٣٥ مللي ثانية
أنظمة التشغيل	Windows 10
السطوح	٢٥٠ وحدة نيت (نموذجي)
درجة الحماية الداخلية	NA
منع التسرب	NA
الاتصال	
دخول/خارج الإشارة	تناظري: VGA رقمي: HDMI ١,٢,٤
USB	USB UPx1 (علوي) USB3.2x3 سفلي مع ١ منفذ شحن سريع B.C 1.2 (١,٥A/٥V)
إشارة الإدخال	مزانة منفصلة، مزانة عند وجود اللون الأخضر
دخول/خارج صوت	صوت كمبيوتر شخصي داخلي، سماعة رأس خارجية
الملاءمة	
سماعة مدمجة	٢ وات × ٢
الملاءمة للمستخدم	
لغات البيانات المعروضة على الشاشة (OSD)	الإنجليزية والألمانية والإسبانية واليونانية والفرنسية والإيطالية والمجرية والهنديّة والبرتغالية والبرتغالية البرازيلية، والبولندية والروسية والسويدية والفنلندية والتركية والتشيكية، والأوكرانية، والصينية المبسطة، والصينية التقليدية الصينية واليابانية والكورية
ميزات الملاءمة الأخرى	وحدة تركيب VESA (١٠٠×١٠٠ مم)، قفل Kensington
توافق التوصيل والتشغيل	DDC/CI, sRGB, Windows 10/8.1/8/7
الحامل	
الميل	٩٠+ / ٥- درجة
زاوية الطي	٧٠+ / -٠ درجة

الطاقة		
الاستهلاك	الجهد الكهربى لإدخال التيار المتردد عند ١١٥ فولت تيار متردد، ٦٠ هرتز	الجهد الكهربى لإدخال التيار المتردد عند ٢٣٠ فولت تيار متردد، ٥٠ هرتز
التشغيل العادي	١٧,٩ وات (نموذجي)	١٧,٨ وات (بشكل نموذجي)
السكون (وضع الاستعداد)	٠,٣ وات (عادي)	٠,٣ وات (عادي)
وضع إيقاف التشغيل	٠,٣ وات (عادي)	٠,٣ وات (عادي)
وضع إيقاف التشغيل (مفتاح التيار المتردد)	٠ وات	٠ وات
الانبعاث الحراري*	الجهد الكهربى لإدخال التيار المتردد عند ١١٥ فولت تيار متردد، ٦٠ هرتز	الجهد الكهربى لإدخال التيار المتردد عند ٢٣٠ فولت تيار متردد، ٥٠ هرتز
التشغيل العادي	٦١,٤٣ وحدة حرارية / الساعة (نموذجي)	٦٠,٧٥ وحدة حرارية / الساعة (نموذجي)
السكون (وضع الاستعداد)	١,٠٢ وحدة حرارية / الساعة (نموذجي)	١,٠٢ وحدة حرارية / الساعة (نموذجي)
وضع إيقاف التشغيل	١,٠٢ وحدة حرارية / الساعة (نموذجي)	١,٠٢ وحدة حرارية / الساعة (نموذجي)
وضع إيقاف التشغيل (مفتاح التيار المتردد)	٠ وحدة حرارية / الساعة	٠ وحدة حرارية / الساعة
وضع التشغيل (الوضع الاقتصادي ECO)	١٠,٥ وات (عادي)	
مؤشر مصباح التشغيل مصدر الطاقة	وضع التشغيل: أبيض، وضع الاستعداد/السكون: أبيض (وميض) مدمج، ١٠٠-٢٤٠ فولت تيار متردد، ٥٠-٦٠ هرتز	
الأبعاد		
المنتج بالحامل (العرض × الارتفاع × البعد)	٤٨٩ × ٣٨٤ × ٢٢٧ ملم	
المنتج بدون الحامل (العرض × الارتفاع × البعد)	٤٨٩ × ٢٩٤ × ٥٢ ملم	
المنتج مع التغليف (العرض × الارتفاع × البعد)	٥٨٥ × ٤٠٠ × ١٣٨ ملم	
الوزن		
المنتج بالحامل	٦,١٣ كجم	
المنتج بدون الحامل	٢,٧٩ كجم	
المنتج مع التغليف	٨,٢٧ كجم	
ظروف التشغيل		
نطاق درجات الحرارة (التشغيل)	من ٠ درجة مئوية إلى ٤٠ درجة مئوية	
الرطوبة النسبية (التشغيل)	٢٠٪ إلى ٨٠٪	
الضغط الجوي (التشغيل)	من ١٠٦٠hPa إلى ١٠٦٠hPa	
نطاق درجات الحرارة (بدون تشغيل)	٢٠°C إلى ٦٠°C	
الرطوبة النسبية (بدون التشغيل)	١٠ درجة سيليزية إلى ٩٠٪	
الضغط الجوي (بدون التشغيل)	من ١٠٦٠hPa إلى ٥٠٠	
الظروف البيئية والطاقة		
ROHS (تقييد المواد الخطرة)	نعم	
التغليف	١٠٠٪ قابلة لإعادة التدوير	
المواد الخاصة	مبيت خالٍ تمامًا من بولي فينيل الكلوريد (PVC) ومثبطات اللهب البرومية (BFR)	

الحاوية	
أسود	اللون
تركيب	التشطيب

⊖ ملاحظة

- ١- تخضع هذه البيانات للتغير دون إشعار مسبق. انتقل إلى www.philips.com/support لتنزيل أحدث إصدار من الكتيب.
- ٢- *بعض أنظمة التشغيل تتطلب برنامج تشغيل لوظيفة اللمس. يتوفر برنامج التشغيل في القرص المدمج أو يمكنك الوصول إليه من صفحات الدعم بموقع Philips على الويب
٣. للتوافق مع معايير الطاقة الدولية، توجد استهلاكات الطاقة في وضع اختبار الكمبيوتر/الشاشة ويجب توصيل الشاشة بكبل USB صاعد.

١-٥ الدقة وأوضاع الإعداد المسبق

١ أقصى دقة

١٩٢٠ × ١٠٨٠ عند ٦٠ هرتز (VGA)

١٩٢٠ × ١٠٨٠ عند ٧٥ هرتز (HDMI/DP)

٢ الدقة الموصى بها

١٩٢٠ × ١٠٨٠ عند ٦٠ هرتز

التردد الرأسي (هرتز)	الدقة	التردد الأفقي (كيلو هرتز)
٧٠,٠٩	٤٠٠ × ٧٢٠	٣١,٤٧
٥٩,٩٤	٤٨٠ × ٦٤٠	٣١,٤٧
٦٦,٦٧	٤٨٠ × ٦٤٠	٣٥,٠٠
٧٢,٨١	٤٨٠ × ٦٤٠	٣٧,٨٦
٧٥,٠٠	٤٨٠ × ٦٤٠	٣٧,٥٠
٦٠,٣٢	٦٠٠ × ٨٠٠	٣٧,٨٨
٧٥,٠٠	٦٠٠ × ٨٠٠	٤٦,٨٨
٦٠,٠٠	٧٦٨ × ١٠٢٤	٤٨,٣٦
٧٥,٠٣	٧٦٨ × ١٠٢٤	٦٠,٠٢
٥٩,٨٦	٧٢٠ × ١٢٨٠	٤٤,٧٧
٦٠,٠٢	١٠٢٤ × ١٢٨٠	٦٣,٨٩
٧٥,٠٣	١٠٢٤ × ١٢٨٠	٧٩,٩٨
٥٩,٨٩	٩٠٠ × ١٤٤٠	٥٥,٩٤
٢٤,٩٨	٩٠٠ × ١٤٤٠	٦٤,٧٠
٥٩,٩٥	١٠٥٠ × ١٦٨٠	٦٥,٢٩
٦٠,٠٠	١٠٨٠ × ١٩٢٠	٦٧,٥٠

ملاحظة

يرجى ملاحظة أن شاشتك تعمل بشكل أفضل في دقة العرض الأصلية ١٩٢٠ × ١٠٨٠ على ٦٠ هرتز. للحصول على أفضل جودة عرض، يرجى اتباع هذه التوصية الخاصة بمعدل الدقة.

٦- إدارة الطاقة

إذا كان لديك بطاقة عرض أو برنامج مثبت على الكمبيوتر الخاص بك متوافق مع VESA DPM، فعندئذٍ تستطيع الشاشة تلقائيًا تقليل استهلاكها للطاقة عندما لا تكون قيد الاستخدام. في حالة اكتشاف إدخال بواسطة لوحة المفاتيح أو الماوس أو أي جهاز إدخال آخر، سيتم "تنشيط" الشاشة بشكل تلقائي. يوضح الجدول التالي استهلاك الطاقة والإشارات الخاصة بميزة التوفير التلقائي للطاقة:

تعريف إدارة الطاقة					
لون الإضاءة	الطاقة المستخدمة	المزامنة الرأسية	المزامنة الأفقية	الفيديو	وضع VESA
أبيض	١٧,٩ وات (نوع) ٥٧,٢ وات (بحد أقصى)	نعم	نعم	تشغيل	تنشيط
أبيض (وميض)	٠,٣ وات (بشكل نموذجي)	لا	لا	إيقاف التشغيل	السكون (وضع الاستعداد)
إيقاف التشغيل	٠ وات (بشكل نموذجي)	-	-	إيقاف التشغيل	وضع إيقاف التشغيل (مفتاح التيار المتردد)

ويتم استخدام الخطوات التالية لقياس استهلاك الطاقة لهذه الشاشة.

- الدقة الطبيعية: ١٩٢٠ × ١٠٨٠
- التباين: ٥٠٪
- السطوع: ٩٠٪
- حرارة اللون: 6500k مع نمط أبيض كامل

ⓘ ملاحظة

تخضع هذه البيانات للتغير دون إشعار مسبق.

٧- خدمة العملاء والضمان

١-٧ نهج عيوب البكسل في الشاشات المسطحة

من Philips

تسعى Philips جاهدة إلى تقديم منتجات بأعلى جودة. وتستخدم الشركة مجموعة من أفضل عمليات التصنيع المتقدمة في الصناعة كما تطبق مراقبة صارمة للجودة. مع ذلك، في بعض الأحيان لا يمكن تجنب عيوب البكسل أو البكسل الفرعي في لوحات TFT المستخدمة في الشاشات المسطحة. ولا يمكن لأي مصنع ضمان أن كافة اللوحات ستكون خالية من عيوب البكسل، إلا أن شركة Philips توفر ضمانًا بشأن إصلاح أو استبدال أية شاشة بها عدد غير مقبول من العيوب بموجب الضمان. يوضح هذا الإشعار الأنواع المختلفة من عيوب البكسل ويحدد مستويات العيوب المقبولة لكل نوع. ولكي يستوفي هذا المنتج معايير الأهلية للإصلاح أو الاستبدال بموجب الضمان، يجب أن يتجاوز عدد عيوب البكسل على لوحة TFT هذه المستويات المقبولة. على سبيل المثال، لا تعتبر النسبة الأقل من ٤,٠٠٠,٠٠٠٪ من البكسل الفرعي على الشاشة عيبًا. علاوة على ذلك، تضع Philips معايير جودة أعلى لأنواع معينة أو لمجموعات معينة من عيوب البكسل والتي يمكن ملاحظتها أكثر من عيوب أخرى. يُعتبر هذا النهج صالحًا على مستوى العالم.

وحدات البكسل والبكسل الفرعي

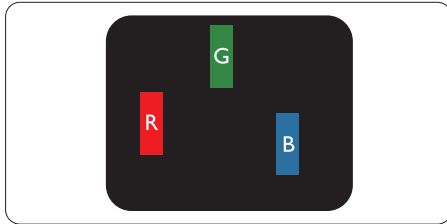
تتألف وحدة البكسل أو عنصر الصورة من ثلاث وحدات بكسل فرعية من الألوان الأساسية الأحمر والأخضر والأزرق. وتتكون الصورة الواحدة من عدد من وحدات البكسل. عند إضاءة كافة وحدات البكسل الفرعية لوحدة بكسل، تظهر وحدات البكسل الثلاث الفرعية الملونة معًا كوحدة بكسل واحدة بيضاء. وعندما تكون جميعها معتمة، تظهر وحدات البكسل الثلاث الفرعية الملونة معًا كوحدة بكسل واحدة سوداء. أما التوليفات الأخرى من وحدات البكسل الفرعية المضئبة والمعتمة فتظهر كوحدات بكسل فردية لألوان أخرى.

أنواع عيوب البكسل

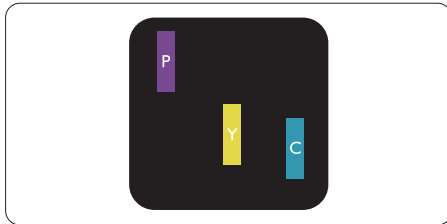
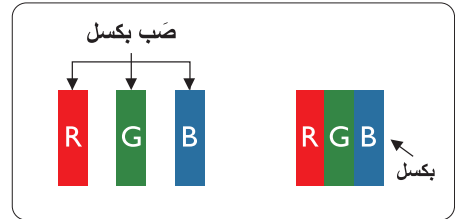
تظهر عيوب البكسل والبكسل الفرعي بأشكال مختلفة على الشاشة. وهناك فئتان من عيوب البكسل وأنواع عديدة من عيوب البكسل الفرعي بكل فئة.

عيوب النقطة الساطعة

تظهر عيوب النقطة الساطعة على هيئة وحدات بكسل أو وحدات بكسل فرعية مضئبة بصفة دائمة أو "قيد التشغيل". بعبارة أخرى، تكون النقطة الساطعة عبارة عن وحدة بكسل فرعية مضئبة على الشاشة عند عرض نموذج معتم. هناك ثلاثة أنواع من عيوب النقطة الساطعة.



إضاءة وحدة بكسل فرعية باللون الأحمر أو الأخضر أو الأزرق.

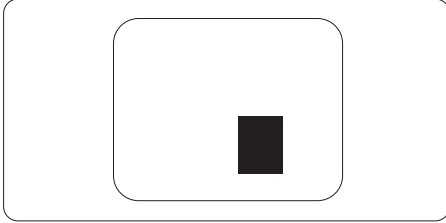


إضاءة وحدتي بكسل فرعيتين متجاورتين:

- أحمر + أزرق = بنفسجي
- أحمر + أخضر = أصفر
- أخضر + أزرق = كإبان (أزرق فاتح)

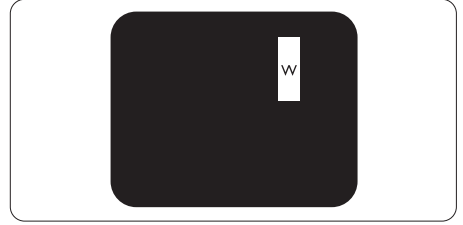
تقارب عيوب البكسل

نظرًا لأن عيوب البكسل والبكسل الفرعي من نفس النوع القريبة من عيب آخر تكون أكثر ملاحظة، تحدد شركة Philips قيم التسامح الخاصة بتقارب عيوب البكسل.



قيم تسامح عيوب البكسل

لكي يستوفي أحد المنتجات معايير الأهلية للإصلاح أو الاستبدال بسبب عيوب البكسل أثناء فترة الضمان، يجب أن تحتوي لوحة TFT الموجودة في شاشة Philips المسطحة على عيوب بكسل أو بكسل فرعي تتجاوز قيم التسامح المسردة في الجدول التالي.



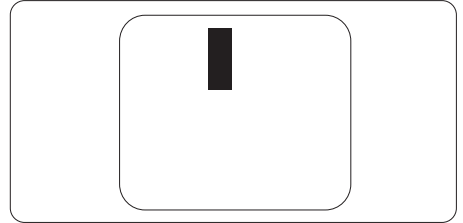
إضاءة ثلاث وحدات بكسل فرعية متجاورة (وحدة بكسل واحدة بيضاء).

ملاحظة

يجب أن يكون سطوع النقطة الساطعة الحمراء أو الزرقاء زائدًا عن ٥٠٪ من النقاط المجاورة بينما يجب أن يكون سطوع النقطة الساطعة الخضراء زائدًا عن ٣٠ في المائة من النقاط المجاورة.

عيوب النقطة المعتمة

تظهر عيوب النقطة المعتمة على هيئة وحدات بكسل أو وحدات بكسل فرعية معتمة بصفة دائمة أو "متوقفة عن التشغيل". بعبارة أخرى، تكون النقطة المعتمة بمثابة وحدة بكسل فرعية منطفئة على الشاشة عند عرض نموذج فاتح. وهذه هي عيوب النقطة المعتمة.



المستوى المقبول	عيوب النقطة الساطعة
٢	إضاءة وحدة بكسل فرعية واحدة
١	إضاءة وحدتي بكسل فرعيين متجاورين
٠	إضاءة ثلاث وحدات بكسل فرعية متجاورة (وحدة بكسل واحدة)
أقل من ١٠ ملم	المسافة بين عيبي نقطة ساطعة*
٣	إجمالي عيوب النقطة الساطعة بكافة الأنواع
المستوى المقبول	عيوب النقطة المعتمة
٥ أو أقل	وحدة بكسل فرعية معتمة واحدة
٢ أو أقل	٢ وحدات بكسل فرعية متجاورة معتمة
١	٣ وحدات بكسل فرعية متجاورة معتمة
أقل من ١٠ ملم	المسافة بين عيبي نقطة معتمة*
٥ أو أقل	إجمالي عيوب النقطة المعتمة بكافة الأنواع
المستوى المقبول	إجمالي عيوب النقطة
٥ أو أقل	إجمالي عيوب النقطة الساطعة أو المعتمة بكافة الأنواع

⊖ ملاحظة

١ أو ٢ عيب بكسل فرعي متجاور = ١ عيب نقطة

٧-٢ خدمة العملاء والضمان

لمعلومات تغطية الضمان ومتطلبات الدعم الإضافي السارية على منطقتك، يرجى التفضل بزيارة موقع الويب www.philips.com/support أو اتصل بمركز خدمة عملاء Philips المحلي.

بالنسبة إلى فترة الضمان، الرجاء الرجوع إلى بيان الضمان في دليل المعلومات المهمة.

لتحديد الضمان، إذا كنت ترغب في تمديد فترة الضمان العامة، يتم تقديم مجموعة خدمة خارج الضمان من خلال مركز الخدمة المعتمد لدينا.

إذا كنت ترغب في الاستفادة من هذه الخدمة، يرجى التأكد من شراء الخدمة خلال ٣٠ يومًا من تاريخ الشراء الأصلي. خلال فترة الضمان الممتدة، تتضمن الخدمة الاتقاط والإصلاح وخدمة الإعادة، إلا أن المستخدم سوف يكون مسؤولاً عن جميع التكاليف المستحقة. إذا لم يتمكن شريك الخدمة المعتمد من تنفيذ الإصلاحات المطلوبة في إطار مجموعة تمديد الضمان المقدمة، فإننا سوف نجد حلاً بديلاً بالنسبة لك، إذا كان ذلك ممكناً، وحتى فترة الضمان الممتدة التي اشتريتها.

يرجى الاتصال بمندوب خدمة عملاء Philips لدينا أو مركز الاتصال المحلي (عن طريق رقم خدمة المستهلك) لمزيد من التفاصيل.

رقم مركز خدمة عملاء Philips مدرج أدناه.

• فترة ضمان قياسية محلية	• فترة ضمان ممتدة	• إجمالي فترة الضمان
• تعتمد على المناطق المختلفة	• + عام واحد	• فترة ضمان قياسية محلية + ١
	• + ٢ عامان	• فترة ضمان قياسية محلية + ٢
	• + ٣ عامان	• فترة ضمان قياسية محلية + ٣

**مطلوب دليل الشراء الأصلي وضمان الشراء الممتد.

📌 ملاحظة

يرجى الرجوع إلى دليل المعلومات الهامة للتعرف على الخط الساخن الإقليمي للدعم الفني، والمتاح على صفحة موقع دعم فيليبس.

٨- استكشاف الأخطاء وإصلاحها والأسئلة المتداولة

١-٨ استكشاف المشكلات وإصلاحها

تتعامل هذه الصفحة مع المشكلات التي يستطيع المستخدم تصحيحها. في حالة استمرار المشكلة بعد أن تقوم بتجربة هذه الحلول، اتصل بممثل خدمة عملاء Philips.

١ المشكلات الشائعة

بلا صورة (ضوء LED غير مضاء)

- تأكد من توصيل سلك الطاقة في منفذ إخراج الطاقة وفي اللوحة الخلفية للشاشة.
- أولاً، تأكد من أن زر الطاقة الموجود على اللوحة الأمامية للشاشة موجود في الوضع "إيقاف التشغيل"، ثم اضغط عليه لتحويله إلى الوضع "تشغيل".

بلا صورة (مصباح التشغيل غير مضاء)

- تأكد من تشغيل الكمبيوتر الخاص بك.
- تأكد من توصيل كبل الإشارة بشكل صحيح إلى الكمبيوتر الخاص بك.
- تأكد من عدم وجود أي عُقد مثنية بكبل الشاشة على جانب التوصيل. إذا كانت الإجابة نعم، فقم باستبدال الكبل.
- قد تكون ميزة "توفير الطاقة" قيد التشغيل

الشاشة تقول

Check cable connection

- تأكد من توصيل كبل الشاشة بشكل صحيح إلى الكمبيوتر الخاص بك. (راجع أيضاً "دليل التشغيل السريع").
- افحص لتتحقق مما إذا كان كبل شاشة العرض به عُقد مثنية أم لا.
- تأكد من تشغيل الكمبيوتر الخاص بك.

الزر AUTO (تلقائي) لا يعمل

- يتم تطبيق الوظيفة "تلقائي" في وضع -VGA (VGA Analog التماثلي). إذا لم تكن النتيجة مرضية، فعندئذ يمكنك تنفيذ عمليات ضبط يدوية من خلال قائمة البيانات المعروضة على الشاشة (OSD).

ملاحظة

تعتبر الوظيفة Auto (تلقائي) غير قابلة للتطبيق في وضع DVI-Digital (DVI الرقمي) حيث إنها غير ضرورية.

علامات ظاهرة للدخان أو الشرارة.

- لا تقم بتنفيذ أي خطوات لاستكشاف الأخطاء وإصلاحها
- قم بقطع اتصال الشاشة عن مصدر الطاقة الرئيسي فوراً لسلامتك
- اتصل بمندوب خدمة عملاء Philips بشكل فوري.

٢ المشكلات المتعلقة بالصور

الصورة ليست مركزية

- اضبط وضع الصورة باستخدام الوظيفة "AUTO" (تلقائي) ضمن عناصر التحكم الرئيسية ل OSD (البيانات المعروضة على الشاشة).
- قم بضبط وضع الصورة باستخدام Phase/Clock (المرحلة/الساعة) من Setup (الإعداد) ضمن عناصر تحكم قائمة OSD (البيانات المعروضة على الشاشة). يصلح هذا في وضع VGA فقط.

الصورة تهتز على الشاشة

- تأكد من أن كبل الإشارة متصل بأمان بشكل صحيح إلى لوحة الرسومات أو الكمبيوتر.

ظهور وميض رأسي



- اضبط وضع الصورة باستخدام الوظيفة "AUTO" (تلقائي) ضمن عناصر التحكم الرئيسية ل OSD (البيانات المعروضة على الشاشة).
- تخلص من الأشرطة الرأسية باستخدام إعداد الفارق Phase/Clock (الزمني/الساعة) Setup (الإعداد) في عناصر التحكم الرئيسية المعروضة على الشاشة. يصلح هذا في وضع VGA فقط.



- * إضاءة مصباح "التشغيل" شديد القوة لدرجة مزعجة
- يمكنك ضبط إضاءة "التشغيل" من خلال إعداد "مصباح التشغيل" الموجود في أدوات التحكم ضمن قائمة العناصر المعروضة على الشاشة.

للحصول على المزيد من المساعدة، راجع معلومات الاتصال بالخدمة المدرجة في دليل المعلومات المهمة واتصل بممثل خدمة عملاء Philips.

* تختلف الوظيفة وفقاً للعرض.

٨-٢ الأسئلة المتداولة العامة

س ١: عند تركيب الشاشة ما الذي ينبغي

القيام به إذا ظهرت رسالة 'Cannot display this video mode' (لا يمكن عرض وضع الفيديو الحالي) على الشاشة؟

الإجابة: الدقة الموصى بها لهذه الشاشة: ١٩٢٠ × ١٠٨٠ عند ٦٠ هرتز.

- قم بإلغاء توصيل كافة الكبلات، ثم قم بتوصيل الكمبيوتر الخاص بك إلى الشاشة التي كنت تستخدمها مسبقاً.
- في القائمة "ابدأ" الخاصة بـ Windows، حدد "الإعدادات/لوحة التحكم". في إطار لوحة التحكم، حدد الرمز Display (شاشة العرض). داخل لوحة تحكم Display (شاشة العرض)، حدد علامة التبويب Settings (الإعدادات). وتحت علامة تبويب setting (الإعدادات)، في المربع المسمى 'desktop area' (ناحية سطح المكتب) حرك الشريط الجانبي إلى ١٩٢٠ × ١٠٨٠ بكسل.

• قم بفتح Advanced Properties (الخصائص المتقدمة) وتعيين معدل التحديث عند ٦٠ هرتز، ثم انقر فوق OK (موافق).

• قم بإعادة تشغيل الكمبيوتر وكرر الخطوات ٢ و ٣ للتأكد من تعيين الكمبيوتر على ١٩٢٠ × ١٠٨٠ عند ٦٠ هرتز.

• قم بإيقاف تشغيل الكمبيوتر الخاص بك، وقم بفصل توصيل الشاشة القديمة وقم بتوصيل شاشة Philips LCD.

• قم بتشغيل الشاشة، ثم قم بتشغيل الكمبيوتر الخاص بك.

س ٢: ما هو معدل التحديث الموصى به لشاشة LCD؟

الإجابة: يبلغ معدل التحديث الموصى به للشاشات

LCD ٦٠ هرتز، في حالة وجود أي

- اضبط وضع الصورة باستخدام الوظيفة "AUTO" (تلقائي) ضمن عناصر التحكم الرئيسية لـ OSD (البيانات المعروضة على الشاشة).
- تخلص من الأشرطة الرأسية باستخدام إعداد الفارق Phase/Clock (الزمني/الساعة) Setup (الإعداد) في عناصر التحكم الرئيسية المعروضة على الشاشة. يصلح هذا في وضع VGA فقط.

الصور تظهر مشوشة أو باهتة أو داكنة جداً

- قم بضبط التباين والسطوع باستخدام العناصر التي تظهر على الشاشة.

بقاء "الصور اللاحقة" أو "الإجهاد" أو "الصور المخفية" بعد إيقاف تشغيل الطاقة.

- قد يؤدي العرض المستمر لفترة زمنية ممتدة للصور الساكنة أو الثابتة إلى "الإجهاد"، الذي يعرف أيضاً بـ "الصور اللاحقة" أو "الصور المخفية". يعتبر كل من "الإجهاد" أو "الصور اللاحقة" أو "الصور المخفية" من الظواهر المعروفة في تكنولوجيا لوحات LCD. في معظم الحالات، تختفي ظاهرة "الإجهاد" أو "الصور اللاحقة" أو "الصور المخفية" بشكل تدريجي عبر فترة زمنية بعد أن يتم إيقاف تشغيل الطاقة.
- يجب أن تقوم دائماً بتنشيط برنامج شاشة التوقف عندما تترك الشاشة بلا مراقبة.
- لا بد دوماً من القيام بتحديث الشاشة بشكل دوري إذا كانت شاشة LCD ستعرض محتوى ثابت لا يتغير.
- قد يؤدي عدم تنشيط شاشة توقف أو تطبيق تحديث للشاشة بشكل دوري إلى حدوث أعراض خطيرة لظاهرة "الحرق الداخلي"، أو "الصور اللاحقة" أو "ظل الصورة"، والتي لن تختفي ولن يمكن معالجتها. الضمان الخاص بك لا يغطي الضرر المذكور أعلاه.

الصورة تظهر مشوهة. النص غامض أو ضبابي.

- اضبط دقة شاشة الكمبيوتر على نفس وضع دقة الشاشة الأصلية الموصى بها.

ظهور نقاط خضراء وحمراء وزرقاء وداكنة وبيضاء على الشاشة

- تعتبر النقاط المتبقية خصائص عادية للكريستال السائل المستخدم في التقنيات المعاصرة، فيرجى مراجعة نهج البكسل لمزيد من التفاصيل.

تشويش في الشاشة، يمكنك ضبطها حتى ٧٥ هرتز لترى ما إذا كان هذا الأمر سيؤدي إلى إزالة التشويش.

س ٣: ما هي ملفات inf و icm الموجودة على القرص المضغوط؟ كيف أقوم بتنصيب برامج التشغيل (inf و icm)؟

الإجابة: هذه هي ملفات برامج التشغيل الخاصة بشاشتك. اتبع الإرشادات الموجودة في دليل المستخدم لتنصيب برامج التشغيل. قد يطالبك الكمبيوتر بتوفير برامج تشغيل على الشاشة لملفات inf و icm. أو قرص برنامج تشغيل عندما تقوم بتنصيب شاشتك لأول مرة. اتبع الإرشادات لإدراج (القرص المضغوط المرفق) المضمن مع هذه الحزمة. سيتم تنصيب برامج التشغيل (ملفات inf و icm) بشكل تلقائي.

س ٤: كيف أقوم بضبط الدقة؟

الإجابة: يتم تحديد معدلات الدقة المتوفرة حسب بطاقة الفيديو أو برنامج تشغيل الرسومات والشاشة. يمكنك تحديد الدقة المطلوبة ضمن لوحة تحكم Windows® من خلال "Display properties" (خصائص الشاشة).

س ٥: ماذا أفعل في حالة التعثر عند إجراء تعديلات على الشاشة عن طريق شاشة (OSD)؟

الإجابة: يمكنك ببساطة الضغط على الزر "موافق"، ثم تحديد "إعادة التعيين" لاستعادة جميع إعدادات المصنع الأصلية.

س ٦: هل شاشة LCD مضادة للخدوش؟

الإجابة: بوجه عام، يوصى بالألوان التي تقع ضمن النطاق 6500K، تظهر اللوحة "هادئة مع درجة لون أحمر مائل للبيضاء"، بينما مع درجة حرارة 11,500K ألف تظهر الشاشة "معتدلة مع درجة لون أزرق تميل إلى الأبيض".

س ٧: كيف يمكنني تنظيف سطح شاشة LCD؟

الإجابة: للتنظيف العادي، استخدم قطعة نظيفة وناعمة من القماش. للتنظيف الشامل، الرجاء استخدام كحول الأيزوبروبيل. لا يجب استخدام السوائل الأخرى مثل كحول الأيثيل أو الإيثانول أو الأسيتون أو الهيكسان وما إلى ذلك.

س ٨: هل يمكن تغيير إعداد لون الشاشة؟

الإجابة: نعم، يمكنك تغيير إعداد الألوان من خلال عناصر التحكم المعروضة على الشاشة OSD حسب الإجراءات التالية:

- اضغط على "OK" (موافق) لإظهار قائمة البيانات المعروضة على الشاشة (OSD)
- اضغط على "Down Arrow" (السهم لأسفل) لتحديد الخيار "Color" (اللون) ثم اضغط على "OK" (موافق) لإدخال إعداد اللون، توجد ثلاثة إعدادات أدناه.

١- حرارة اللون: Native و 5000K و 6500K و 7500K و 8200K و 9300K و 11500K.

من خلال الإعدادات التي تقع ضمن النطاق 5000K، تظهر اللوحة "هادئة مع درجة لون أحمر مائل للبيضاء"، بينما مع درجة حرارة 11,500K ألف تظهر الشاشة "معتدلة مع درجة لون أزرق تميل إلى الأبيض".

٢- sRGB: هذا هو الإعداد القياسي لضمان وجود

تبادل صحيح للألوان بين الأجهزة المختلفة (مثل، الكاميرات الرقمية والشاشات والطابعات والمساحات الضوئية وغير ذلك)

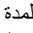
٣- محدد من قبل المستخدم: يستطيع المستخدم اختيار إعداد اللون الذي يفضله/تفضله عن طريق ضبط اللون الأحمر والأخضر والأزرق.

⊖ ملاحظة

مقياس لون الضوء المشع من جسم أثناء تسخينه. يتم التعبير عن هذا القياس بمعايير المقياس المطلق، (درجة كلفن). درجات حرارة كلفن المنخفضة مثل 2004K تكون حمراء؛ بينما درجات الحرارة الأعلى مثل 9300K تكون زرقاء. درجة الحرارة المتعادلة تكون بيضاء عند 6504K.

س ٩: هل يمكنني توصيل شاشة LCD الخاصة بي بأي جهاز كمبيوتر أو محطة عمل أو جهاز Mac؟

الإجابة: نعم. تعتبر جميع شاشات LCD من Philips متوافقة مع أجهزة الكمبيوتر وأجهزة MAC ومحطات العمل القياسية. قد تحتاج إلى وجود محول كبل

س ١٣: كيف أقفل/أفتح قفل المفتاح النشط لدي؟
الإجابة: فضلاً اضغط على /OK لمدة عشر ثوانٍ لقفّل/لفتح قفل المفتاح النشط، وبالقيام بذلك سوف تظهر أمامك على الشاشة رسالة "تنبيهية" لتظهر حالة القفل/فتح القفل كما توضح الأشكال الإيضاحية الواردة أدناه.

Monitor control unlocked

Monitor controls locked

س ١٤: أين يمكنني العثور على دليل المعلومات المهمة الوارد في EDFU؟
الإجابة: يمكن تنزيل دليل المعلومات المهمة من صفحة الدعم بموقع Philips على الويب.

لتوصيل الشاشة بنظام Mac الخاص بك، يرجى الاتصال بممثل مبيعات Philips للحصول على المزيد من المعلومات.

س ١٠: هل شاشات LCD من Philips متوافقة مع معيار التوصيل والتشغيل؟
الإجابة: نعم، فالشاشات متوافقة مع "التشغيل والتوصيل" مع أنظمة التشغيل Windows 10/8.1/8، Mac OS X.

س ١١: ما هو الالتصاق للصور أو الإجهاد أو الصورة اللاحقة أو الصور المخفية في لوحات LCD؟

الإجابة: قد يؤدي العرض المستمر لفترة زمنية ممتدة للصور الساكنة أو الثابتة إلى "الإجهاد"، الذي يعرف أيضاً بـ "الصورة اللاحقة" أو "الصورة المخفية". يعتبر كل من "الإجهاد" أو "الصورة اللاحقة" أو "الصور المخفية" من الظواهر المعروفة في تكنولوجيا لوحات LCD. في معظم الحالات، تختفي ظاهرة "الإجهاد" أو "الصورة اللاحقة" أو "الصور المخفية" بشكل تدريجي عبر فترة زمنية بعد أن يتم إيقاف تشغيل الطاقة.
يجب أن تقوم دائماً بتنشيط برنامج شاشة التوقف عندما تترك الشاشة بلا مراقبة. لا بد دوماً من القيام بتحديث الشاشة بشكل دوري إذا كانت شاشة LCD ستعرض محتوى ثابت لا يتغير.

⚠ تحذير

قد يؤدي عدم تنشيط شاشة توقف أو تطبيق تحديث للشاشة بشكل دوري إلى حدوث أعراض خطيرة لظاهرة "الحرق الداخلي"، أو "الصورة اللاحقة" أو "ظل الصورة"، والتي لن تختفي ولن يمكن معالجتها. الضمان الخاص بك لا يغطي الضرر المذكور أعلاه.

س ١٢: لماذا لا يتم عرض النص الحاد على شاشتي، ولكن يتم عرض أحرف مسننة؟
الإجابة: تعمل شاشة LCD الخاصة بك بشكل أفضل عندما تكون على دقة العرض الأصلية لها ١٩٢٠ × ١٠٨٠ عند ٦٠ هرتز. للحصول على أفضل عرض، يرجى استخدام هذه الدقة.

٣-٨ SmoothTouch

س ١: لماذا لا تتوفر خاصية اللمس عندما ألمس الشاشة؟

الإجابة: يرجى التأكد من أن كابل USB المرفق متصل بين الكمبيوتر والشاشة بشكل صحيح.

س ٢: هل توجد خاصية اللمس في نظام تشغيل Windows 10 فقط؟

الإجابة: الإجابة: تعمل خاصية اللمس فقط مع أنظمة التشغيل والتطبيقات التي بها خصائص لمس.

س ٣: ما سبب البطء الشديد في خاصية اللمس؟

الإجابة: استجابة خاصية اللمس تعتمد على سرعة تهيئة الكمبيوتر. على سبيل المثال، يجب أن يكون جهازك معتمداً للتشغيل مع أنظمة Windows أو Android المدرجة في صفحة المواصفات؛ لضمان تلبية الحد الأدنى من متطلبات تشغيل وظيفة اللمس من أجل تحسين أداة اللمس المساعدة إلى الحد الأقصى.

س ٤: ما سبب عدم سلاسة استجابة اللمس؟

الإجابة: تحتاج إلى تنظيف السطح الزجاجي للشاشة بمادة منظفة للشاشة من وقتٍ لآخر لأن الزجاج يتلوث بسبب أصابعك. يرجى الحفاظ على نظافة يديك وتجفيفهما قبل لمس الشاشة لضمان سلاسة عملية اللمس.



حقوق الطبع والنشر عام 2021 لشركة Top Victory Investments Ltd. جميع الحقوق محفوظة.

نُبع هذا المنتج بواسطة شركة Top Victory Investments Ltd. وبياع على مسؤوليتها، وشركة Top Victory Investments Ltd هي الضامن في ما يتعلق بهذا المنتج. Philips و Philips Shield Emblem علامتان تجاريتان مسجلتان لشركة Koninklijke Philips N.V. وتستخدمان بموجب ترخيص.

تخضع المواصفات للتغيير دون إشعار مسبق.

الإصدار: M122BTSE1WWL