

241S4



[www.philips.com/welcome](http://www.philips.com/welcome)

١	دليل المستخدم	AR
١٧	خدمة العملاء والضمان	
٢٣	تونسأاو اهحلاصإوء اطخلاً فاشكتسا تلوادتملا	

**PHILIPS**

## جدول المحتويات

١. مهم ..... ١  
١,١ احتياطات الأمان والصيانة ..... ١  
١,٢ الأوصاف التوضيحية ..... ٢  
١,٣ التخلص من المنتج ومواد التغليف ..... ٣
٢. إعداد الشاشة ..... ٤  
٢,١ التركيب ..... ٤  
٢,٢ تشغيل الشاشة ..... ٦  
٢,٣ قم بإزالة مجموعة القاعدة من وحدة تثبيت VESA ..... ٩
٣. تحسين جودة الصورة ..... ١١  
٣,١ Smartimage (الصورة الذكية) ..... ١١  
٣,٢ SmartContrast (التباين الذكي) ..... ١٢
٤. المواصفات الفنية ..... ١٣  
٤,١ الدقة وأوضاع الإعداد المسبق ..... ١٥
٥. إدارة الطاقة ..... ١٦
٦. خدمة العملاء والضمان ..... ١٧  
٦,١ نهج عيوب البكسل في الشاشات المسطحة من Philips ..... ١٧  
٦,٢ خدمة العملاء والضمان ..... ١٩
٧. استكشاف الأخطاء وإصلاحها والأسئلة المتداولة ..... ٢٣  
٧,١ استكشاف المشكلات وإصلاحها ..... ٢٣  
٧,٢ الأسئلة المتداولة العامة ..... ٢٤

## ١. مهم

دليل المستخدم الإلكتروني هذا مخصص لأي شخص يستخدم شاشة Philips. يجب قراءة دليل المستخدم هذا بعناية قبل استخدام الشاشة الخاصة بك. حيث أنه يحتوي على معلومات وملاحظات هامة تتعلق بتشغيل الشاشة.

يكون ضمان Philips ساريًا شريطة أن يتم التعامل مع المنتج بشكل ملائم في الغرض المخصص لأجله، وذلك حسب إرشادات التشغيل الخاصة به وبناءً على تقديم أصل فاتورة الشراء أو إيصال الدفع موضحًا عليه تاريخ الشراء واسم الوكيل والموديل ورقم الإنتاج الخاص بالمنتج.

## ١,١ احتياطات الأمان والصيانة

## ⚠ تحذيرات

قد يؤدي استخدام عناصر تحكم أو عمليات ضبط أو إجراءات خلاف المحددة في هذا المستند إلى التعرض لصدمة أو مخاطر كهربائية و/أو مخاطر ميكانيكية.

برجاء قراءة واتباع هذه التعليمات عند توصيل واستخدام شاشة العرض الخاصة بالكمبيوتر.

## التشغيل

- يرجى الحفاظ على الشاشة بعيدًا عن أشعة الشمس المباشرة وعن الأضواء الساطعة القوية وبعيدًا عن أي مصدر حرارة آخر. فالتعرض لفترة طويلة لهذا النوع من البيئة قد يؤدي إلى تغير لون الشاشة وتلفها.
- قم بإزالة أي جسم يمكن أن يسقط في فتحات التهوية أو يمنع التبريد المناسب للمكونات الإلكترونية بالشاشة.
- لا تقم بسد فتحات التهوية الموجودة على الهيكل.
- عند تثبيت شاشة العرض، احرص على أن يكون الوصول إلى مقبس وقابس الطاقة ميسورًا.
- إذا تم إيقاف تشغيل شاشة العرض من خلال فصل كبل الطاقة أو سلك طاقة التيار المستمر، انتظر مدة ٦ ثوان قبل توصيل كبل الطاقة أو سلك طاقة التيار المستمر من أجل التشغيل العادي.

- برجاء استخدام سلك الطاقة المعتمد الذي توفره شركة Philips في كافة الأوقات. في حالة ضياع سلك الطاقة، برجاء الاتصال بمركز الخدمة المحلي لديك (برجاء الرجوع إلى مركز الاستعلام الخاص بخدمة العملاء)
- تجنب تعريض الشاشة لهزة عنيفة أو صدمة شديدة أثناء التشغيل.
- تجنب الطرق على شاشة العرض أو إسقاطها أثناء التشغيل أو النقل.

## الصيانة

- لحماية الشاشة من أي تلف محتمل، تجنب الضغط الشديد على لوحة LCD. وعند نقل الشاشة، احرص على الإمساك بالإطار الخاص بحمل الشاشة ولا تحمل الشاشة من خلال وضع يدك أو أصابعك على لوحة LCD.
- قم بفصل الطاقة عن الشاشة في حالة عدم استخدامها لفترة طويلة من الزمن.
- افصل الطاقة عن شاشة العرض إذا أردت تنظيفها باستخدام قطعة قماش رطبة. يمكن مسح الشاشة باستخدام قطعة قماش جافة عند فصل الطاقة عنها. ومع ذلك، تجنب مطلقًا استخدام مادة مذيبة عضوية مثل الكحول أو السوائل المعتمدة على الأمونيا لتنظيف شاشة العرض.
- لتجنب مخاطر الصدمة أو التلف التام للجهاز، لا تُعرض شاشة العرض للأتربة أو المطر أو المياه أو بيئة شديدة الرطوبة.
- في حالة حدوث بلل لشاشة العرض، قم بمسحها باستخدام قطعة قماش نظيفة في أسرع وقت ممكن.
- في حالة دخول مادة غريبة أو مياه إلى شاشة العرض، فبرجاء إيقاف التشغيل على الفور وفصل الطاقة. بعد ذلك، قم بإزالة المادة الغريبة أو المياه، ثم قم بإرسالها إلى مركز الصيانة.
- لا تقم بتخزين أو استخدام الشاشة في أماكن معرضة للحرارة أو ضوء الشمس المباشر أو البرودة الشديدة.
- من أجل الحفاظ على أفضل أداء لشاشة العرض واستخدامها لأطول فترة ممكنة، برجاء استخدام شاشة العرض في أماكن تقع ضمن نطاقات درجة الحرارة والرطوبة التالية.

## ١,٢ الأوصاف التوضيحية

تُوضح الأقسام الفرعية التالية الاصطلاحات التوضيحية المستخدمة في هذا الدليل.

### الملاحظات والتنبيهات والتحذيرات

في هذا الدليل، توجد بعض أجزاء نصية مصحوبة برمز ومطبوعة بخط عريض أو مائل. تحتوي هذه الأجزاء على الملاحظات والتنبيهات والتحذيرات. ويتم استخدامها كما يلي:

#### ⊖ ملاحظة

يشير هذا الرمز إلى معلومات هامة وتلميحات تساعدك على الاستخدام الأمثل لجهاز الكمبيوتر لديك.

#### ⚠ تنبيه

يشير هذا الرمز إلى معلومات تطلعك على كيفية تجنب تلف محتمل للجهاز أو فقد للبيانات.

#### ⚠ تحذير

يشير هذا الرمز إلى احتمال حدوث إصابة جسدية وتطلعك على كيفية تجنب المشكلة.

قد تظهر بعض التحذيرات في تنسيقات بديلة وقد لا تكون مصحوبة برمز. في مثل هذه الحالات، تكون طريقة العرض الخاص للتحذير من اختصاص الجهة التنظيمية المعنية.

- درجة الحرارة: ٠ - ٤٠ درجة مئوية، ٣٢ - ١٠٤ درجة فهرنهايت
- الرطوبة: من ٢٠ إلى ٨٠ ٪ رطوبة نسبية

### معلومات مهمة حول ظاهرة الصورة اللاحقة/ظل الصورة

- هام: يجب أن تقوم دائمًا بتنشيط برنامج شاشة التوقف عندما تترك الشاشة بلا مراقبة. لا بد دومًا من تنشيط تطبيق لتحديث الشاشة بشكل دوري إذا كانت الشاشة ستعرض محتوى ثابت لا يتغير. قد يؤدي العرض المستمر لفترة زمنية ممتدة للصور الساكنة أو الثابتة إلى "الإجهاد"، الذي يعرف أيضًا بـ "الصورة اللاحقة" أو "الصورة المخفية".
- يعتبر كل من "الإجهاد" أو "الصورة اللاحقة" أو "الصور المخفية" من الظواهر المعروفة في تكنولوجيا لوحات LCD. في معظم الحالات، تختفي ظاهرة "الإجهاد" أو "الصورة اللاحقة" أو "الصور المخفية" بشكل تدريجي عبر فترة زمنية بعد أن يتم إيقاف تشغيل الطاقة.

#### ⚠ تحذير

قد يؤدي عدم تنشيط شاشة توقف، أو تطبيق تحديث للشاشة بشكل دوري إلى حدوث أعراض خطيرة لظاهرة "الحرق الداخلي" أو "الصورة اللاحقة" أو "ظل الصورة"، والتي لن تختفي ولن يمكن معالجتها. الضمان الخاص بك لا يغطي الضرر المذكور أعلاه.

#### الخدمة

- لا ينبغي فتح غطاء الشاشة إلا بواسطة موظف الخدمة المؤهل.
- إذا كان هناك احتياج إلى أية أوراق لإجراء الصيانة أو التكمال، برجاء الاتصال بمركز الخدمة المحلي لديك. (يرجى الرجوع إلى فصل "مركز معلومات العملاء")
- لمعلومات النقل، يرجى الرجوع إلى "المواصفات الفنية".
- لا تترك شاشة العرض في السيارة/الشاحنة تحت ضوء الشمس المباشر.

#### ⊖ ملاحظة

استشر فني الخدمة إذا كانت شاشة العرض لا تعمل بشكل صحيح، أو إذا كنت غير متأكد من الإجراءات اللازم اتخاذه بعد اتباع تعليمات التشغيل الواردة في هذا الدليل.

## Taking back/Recycling Information for Customers

Philips establishes technically and economically viable objectives to optimize the environmental performance of the organization's product, service and activities.

From the planning, design and production stages, Philips emphasizes the importance of making products that can easily be recycled. At Philips, end-of-life management primarily entails participation in national take-back initiatives and recycling programs whenever possible, preferably in cooperation with competitors, which recycle all materials (products and related packaging material) in accordance with all Environmental Laws and taking back program with the contractor company.

Your display is manufactured with high quality materials and components which can be recycled and reused.

To learn more about our recycling program please visit

<http://www.philips.com/a-w/about/sustainability.html>

## ١,٣ التخلص من المنتج ومواد التغليف

مخلفات المعدات الإلكترونية والأجهزة الكهربائية -  
WEEE



This marking on the product or on its packaging illustrates that, under European Directive 2012/19/EU governing used electrical and electronic appliances, this product may not be disposed of with normal household waste. You are responsible for disposal of this equipment through a designated waste electrical and electronic equipment collection. To determine the locations for dropping off such waste electrical and electronic, contact your local government office, the waste disposal organization that serves your household or the store at which you purchased the product.

Your new monitor contains materials that can be recycled and reused. Specialized companies can recycle your product to increase the amount of reusable materials and to minimize the amount to be disposed of.

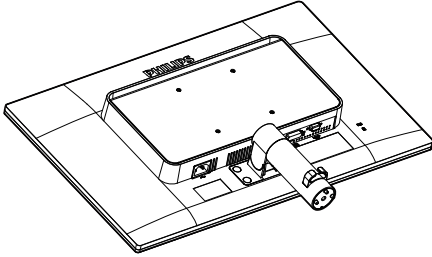
All redundant packing material has been omitted. We have done our utmost to make the packaging easily separable into mono materials.

Please find out about the local regulations on how to dispose of your old monitor and packing from your sales representative.

## 2 تثبيت القاعدة

## 241S4L

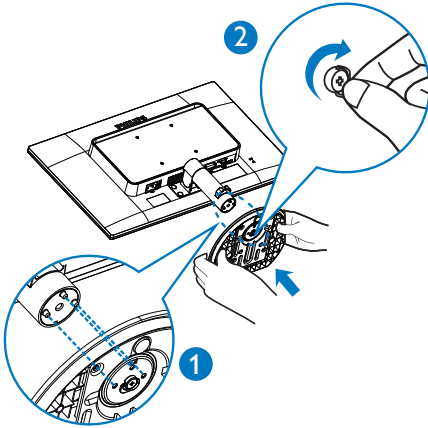
١. ضع الشاشة بحيث يكون الوجه لأسفل على سطح أملس. توخ الحذر لتجنب خدش الشاشة أو إتلافها.



٢. أمسك القاعدة بكلتا يديك.

(١) ثبت القاعدة برفق بالعمود حتى تستقر مسامير الدليل الثلاثة في فتحات الأوضاع.

(٢) اربط بأصابعك المسمار الموجود أسفل القاعدة، وقم بإحكام تثبيت القاعدة في العمود.

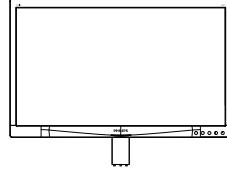


## ٢. إعداد الشاشة

## ٢,١ التركيب

## 1 محتويات العبوة

## 241S4L



\* CD

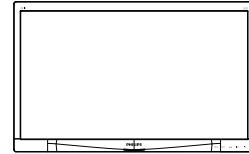


\* VGA

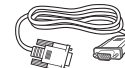
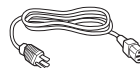


\* DVI

## 241S4LC



\* CD



\* VGA

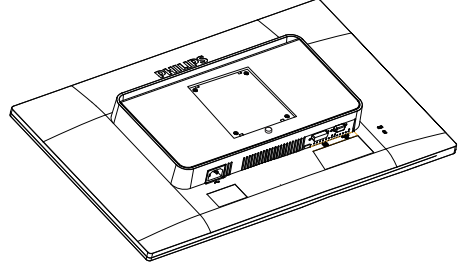


\* DVI

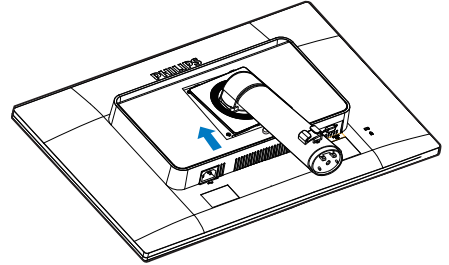
\* الاختلاف وفقاً للمنطقة.

## 241S4LC

١. ضع الشاشة بحيث يكون الوجه لأسفل على سطح أملس. توخ الحذر لتجنب خدش الشاشة أو إتلافها.



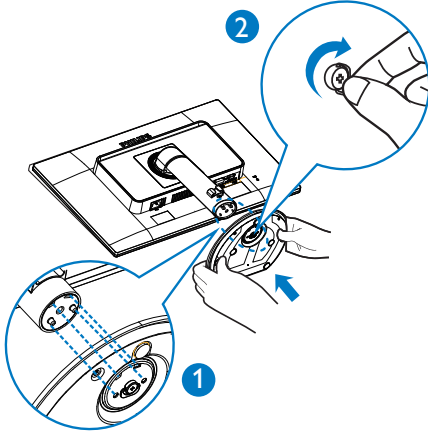
٢. ثبت القاعدة في منطقة تثبيت VESA.



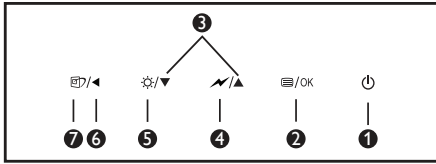
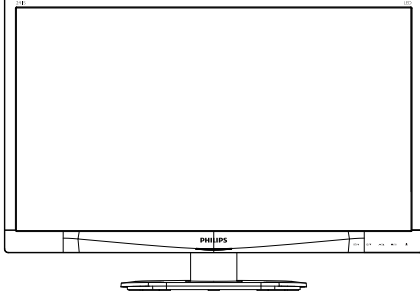
٣. أمسك القاعدة بكلتا يديك.

(١) ثبت القاعدة برفق بالعمود حتى تستقر مسامير الدليل الثلاثة في فتحات الأوضاع.

(٢) اربط بأصابعك المسامير الموجودة أسفل القاعدة، وقم بإحكام تثبيت القاعدة في العمود.

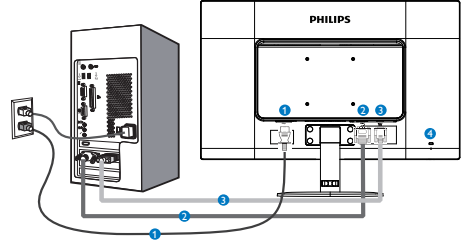


## 1 وصف أزرار التحكم

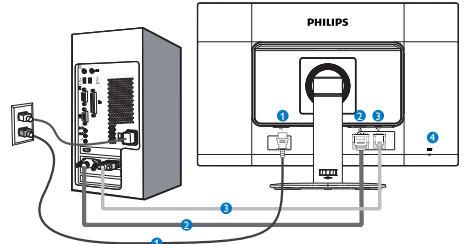


تشغيل وإيقاف تشغيل طاقة الشاشة.		1
الوصول إلى قائمة البيانات المعروضة على الشاشة (OSD). أكد على ضبط البيانات المعروضة على الشاشة (OSD).		2
تعدّل قائمة البيانات المعروضة على الشاشة (OSD).		3
حدد مفتاح تحكم SmartPower.		4
اضبط سطوع الشاشة.		5
العودة إلى المستوى السابق في البيانات المعروضة على الشاشة (OSD).		6
مفتاح الوصول السريع إلى SmartImage. تتوفر ٦ أوضاع للتحديد: Office (مكتب) و Photo (صور)، و Movie (أفلام) و Game (لعبية) و Economy (اقتصادي) و Off (إيقاف التشغيل).		7

## 241S4L



## 241S4LC



1 دخل طاقة التيار المتردد

2 دخل DVI

3 إدخال VGA

4 قفل Kensington لمنع السرقة

## التوصيل بالكمبيوتر

1. قم بتوصيل سلك الطاقة بمؤخرة الشاشة بإحكام.
2. قم بإيقاف تشغيل الكمبيوتر وقم بفصل كبل الطاقة.
3. قم بتوصيل كبل إشارة الشاشة في موصل الفيديو الموجود بمؤخرة الكمبيوتر.
4. قم بتوصيل سلك الطاقة الخاص بالكمبيوتر والشاشة في مأخذ قريب.
5. قم بتشغيل الكمبيوتر والشاشة. يستدل على صحة التركيب من خلال ظهور صورة على الشاشة.



## 2 وصف قائمة الخيارات

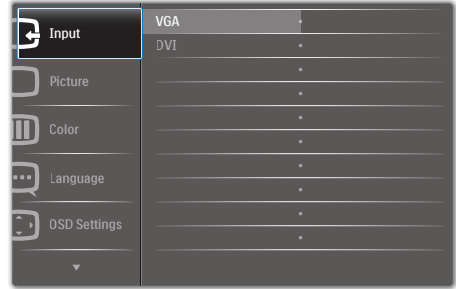
## قائمة البيانات المعروضة على الشاشة (OSD)

فيما يلي منظر شامل للبيانات المعروضة على الشاشة. يمكنك استخدام هذا المنظر كمرجع إذا أردت التعرف بمفردك على عمليات الضبط المختلفة بعد ذلك.

Main menu	Sub menu	
Input	VGA	
	DVI	
Picture	Picture Format	Wide Screen, 4:3
	Brightness	0~100
	Contrast	0~100
	SmartContrast	Off, On
	Gamma	1.8, 2.0, 2.2, 2.4, 2.6
Color	Color Temperature	5000K, 6500K, 7500K, 8200K, 9300K, 11500K
	sRGB	
User Define	Red: 0~100	
	Green: 0~100	
	Blue: 0~100	
Language	English, Español, Français, Deutsch, Italiano, Português, Русский, 简体中文, Türkçe, Nederlands, Svenska, Suomi, Polski, Čeština, 한국어, 日本語, Magyar, Українська, Português do Brazil, Ελληνική (προαιρετική), 繁體中文	
OSD Settings	Horizontal	0~100
	Vertical	0~100
	Transparency	Off, 1, 2, 3, 4
	OSD Time Out	5s, 10s, 20s, 30s, 60s
Setup	Auto	
	Power LED	0, 1, 2, 3, 4
	H.Position	0~100
	V.Position	0~100
	Phase	0~100
	Clock	0~100
	Resolution Notification	On, Off
	Reset	Yes, No
	Information	

## ما هي البيانات المعروضة على الشاشة (OSD)؟

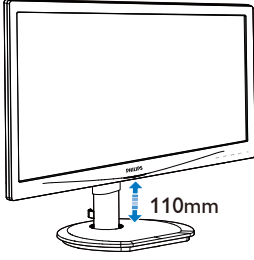
تعتبر البيانات المعروضة على الشاشة (OSD) ميزة موجودة في جميع شاشات LCD من Philips. وهي نتيج للمستخدم النهائي ضبط أداء الشاشة أو تحديد الوظائف لشاشات العرض مباشرة من خلال إطار البيانات المعروضة على الشاشة. يتم توضيح واجهة شاشة العرض سهلة الاستخدام أدناه:



## تعليمات بسيطة وأساسية حول مفاتيح التحكم

في البيانات المعروضة على الشاشة الموضحة أعلاه، يمكنك الضغط على الأزرار ▲ ▼ الموجود على اللوحة الأمامية لشاشة العرض لتحريك المؤشر، ثم اضغط زر **OK** (موافق) لتأكيد الاختيار أو التغيير.

## ضبط الارتفاع



(241S4LC)

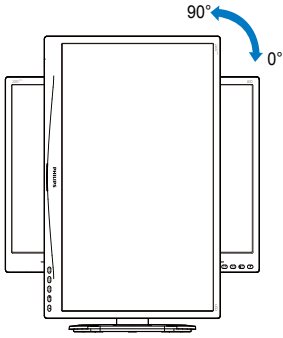
## 3 Resolution notification (إخطار الدقة)

تم تصميم هذه الشاشة للحصول على أفضل أداء حسب دقتها الأصلية، ١٩٢٠ × ١٠٨٠ عند ٦٠ هرتز. عندما يتم تشغيل الشاشة عند دقة مختلفة، يتم عرض تنبيه على الشاشة: استخدم دقة ١٩٢٠ × ١٠٨٠ عند ٦٠ هرتز للحصول على أفضل النتائج.

يمكن إيقاف تشغيل تنبيه الدقة الأصلية من Setup (الإعداد) في قائمة OSD (البيانات المعروضة على الشاشة).

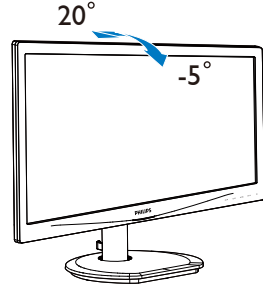
## 4 الوظائف الحركية

## المحور



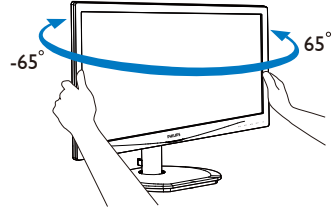
(241S4LC)

## الميل



(241S4L/241S4LC)

## الدوران حول المحور



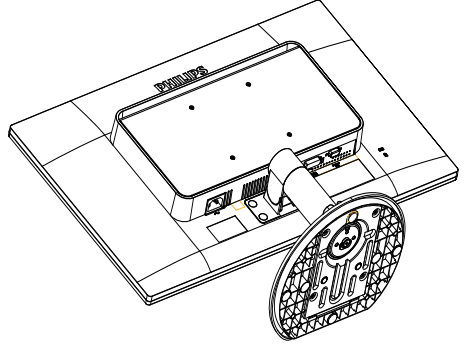
(241S4LC)

## ٢,٣ قم بإزالة مجموعة القاعدة من وحدة تثبيت VESA

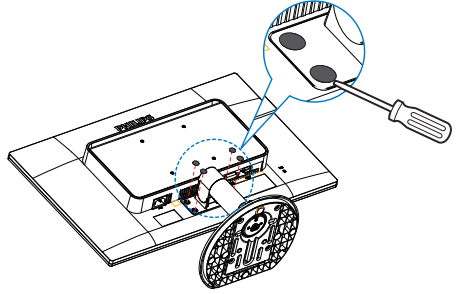
قبل البدء بفك قاعدة الشاشة، يرجى اتباع الإرشادات الموجودة أدناه لتجنب أي تلف أو إصابة محتملة.

### 241S4L

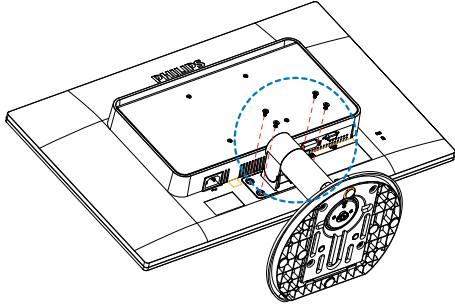
١. ضع الشاشة بحيث يكون الوجه لأسفل على سطح أملس. توخ الحذر لتجنب خدش الشاشة أو إتلافها.



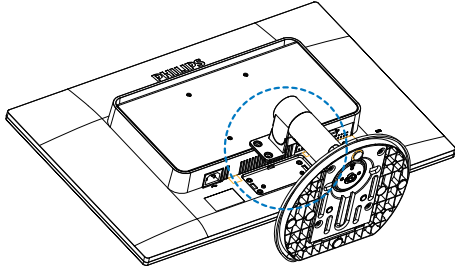
٢. استخدم مفك برأس مسطح لإزالة الطبقات الأربع من غطاء المفصلة.



٣. قم بإزالة البراغي من غطاء المفصلة.

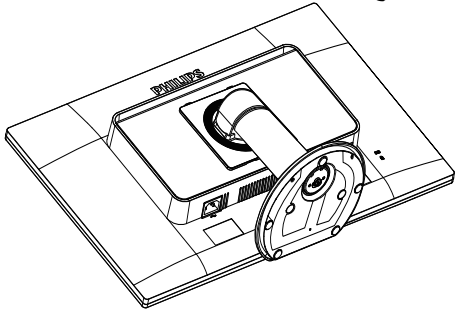


٤. قم بإزالة مجموعة القاعدة.



### 241S4LC

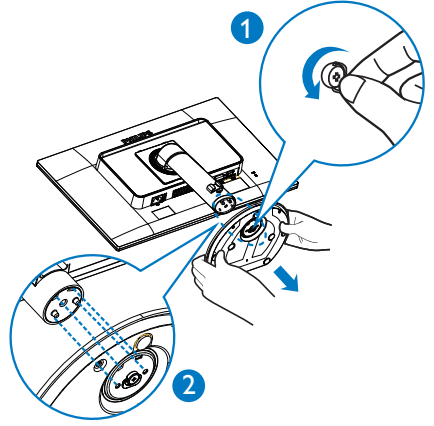
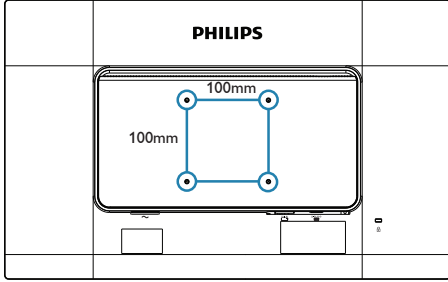
١. ضع الشاشة بحيث يكون الوجه لأسفل على سطح أملس. توخ الحذر لتجنب خدش الشاشة أو إتلافها.



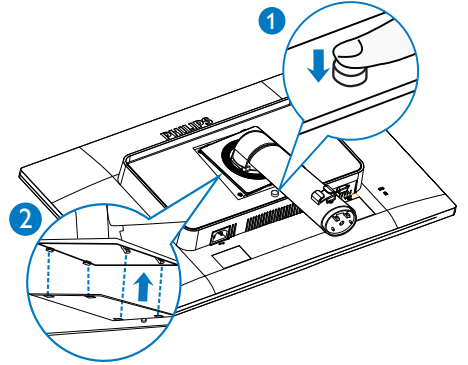
٢. قم بإزالة البراغي من غطاء المفصلة.

## ملاحظة

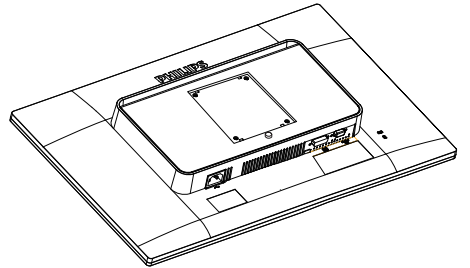
تقبل هذه الشاشة واجهة وحدة التثبيت VESA متوافق بمقاس 100 x 100 مم



٣. أثناء الاستمرار في الضغط على زر التحرير قم بإزالة القاعدة واجعلها تنزلق للخارج.



٤. قم بإزالة مجموعة القاعدة.



## ٣. تحسين جودة الصورة

## ٣.١ SmartImage (الصورة الذكية)

## 1 ما هو؟

توفر SmartImage (الصور الذكية) إعدادات مسبقة تعمل على تحسين عرض أنواع مختلفة من المحتويات، بالإضافة إلى الضبط الديناميكي للسطوع والتباين واللون والحدة في الوقت الحقيقي. سواء كنت تعمل مع تطبيقات النصوص أو تعرض الصور أو تشاهد الفيديو، توفر لك SmartImage من Philips أعلى أداء محسن لعرض الشاشة.

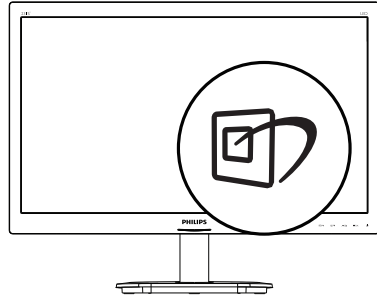
## 2 لماذا احتاج إليه؟


ترغب في الحصول على شاشة تقدم لك أفضل عرض لجميع أنواع المحتويات المفضلة لديك، ويقوم برنامج SmartImage بضبط درجة السطوع والتباين واللون والحدة بشكل ديناميكي في الوقت الحقيقي لتحسين تجربة العرض على الشاشة الخاصة بك.

## 3 كيف يعمل البرنامج؟

يعتبر SmartImage من تكنولوجيات Philips الحديثة والحصريّة التي تقوم بتحليل المحتوى المعروض على شاشتك. واعتمادًا على السيناريو الذي تحدده، يقوم SmartImage بالتحسين الديناميكي لدرجة التباين واللون والتشبع والحدة للصورة من أجل المحتويات المعروضة - كل هذا في الوقت الحقيقي بمجرد الضغط على زر واحد.

## 4 كيف يتم تمكين SmartImage (الصورة الذكية)؟

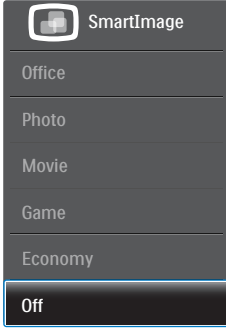


١. اضغط على  لبدء تشغيل SmartImage على شاشة العرض.

٢. اضغط باستمرار على  للتبديل بين أوضاع Office (مكتب)، Photo (صور)، Movie (أفلام)، Game (لعبة)، Economy (اقتصادي)، Off (إيقاف التشغيل).

٣. ستظل تعليمات SmartImage الموجودة على الشاشة معروضة لمدة ٥ ثوانٍ أو يمكنك أيضًا الضغط على "OK" (موافق) لتأكيد الأمر.

توجد ستة أوضاع يمكنك الاختيار من بينها: Office (مكتب)، Photo (صور)، Movie (أفلام)، Game (لعبة)، Economy (اقتصادي)، Off (إيقاف التشغيل).



• **Office (مكتب):** تحسين درجة سطوع النصوص أو تقليلها لزيادة درجة القابلية للقراءة وتقليل إجهاد العين. يعمل هذا الوضع بشكل خاص على تحسين القابلية للقراءة والإنتاجية عند التعامل مع جداول البيانات أو ملفات PDF أو المقالات التي تم مسحها أو أي تطبيقات مكتبية عامة أخرى.

• **Photo (الصور):** يجمع هذا الوضع بين التحسينات الخاصة بتسبع الصور والتباين والحدة الديناميكية لعرض الصور والرسومات الأخرى بوضوح كامل وبألوان حيوية - كل هذا بدون أي ألوان صناعية أو باهتة.

• **Movie (أفلام):** إضاءة مضاعفة وزيادة تشبع للألوان وتباين ديناميكي وحدة شديدة لعرض كل التفاصيل الموجودة في المناطق الداكنة من ملفات الفيديو بدون ظهور الألوان بشكل باهت في المناطق الأكثر سطوعًا مما يحافظ على وجود قيم ديناميكية طبيعية للحصول على أفضل عرض للفيديو.

• **Game (لعبة):** قم بتشغيل دائرة حافزة للحصول على أفضل وقت استجابة، وتقليل نسبة الحدود الغير متساوية لنقل الكائنات بسرعة على الشاشة، وتحسين معدل التباين للحصول على نمط ساطع ومظلم، يوفر ملف التعريف هذا أفضل تجربة لعب للاعبين.

- **Economy (الاقتصادي):** من خلال هذا العرض، يتم ضبط السطوح والتباين والإضاءة الخلفية بشكل دقيق للحصول على العرض الذي يناسب التطبيقات المكتبية اليومية بالإضافة إلى توفير استهلاك الطاقة.
- **Off (إيقاف التشغيل):** بلا أي تحسينات باستخدام SmartImage.

## ٣, ٢ SmartContrast (التباين الذكي)

### 1 ما هو؟

هو تكنولوجيا فريدة تقوم بعمل تحليل ديناميكي للمحتوى المعروض، كما تقوم بالتحسين التلقائي لنسبة تباين الشاشة للحصول على أعلى معدلات الوضوح والتمتع بالمشاهدة، بالإضافة إلى زيادة الإضاءة الخلفية للحصول على صور أكثر وضوحاً وسطوحاً أو تقليل الإضاءة الخلفية للحصول على عرض أوضح للصور ذات الخلفيات الداكنة.






### 2 لماذا احتاج إليه؟

أنت ترغب في الحصول على أفضل وضوح للرؤية وأعلى مستوى من الراحة أثناء مشاهدة كل نوع من المحتويات. يتحكم SmartContrast بشكل ديناميكي في التباين، كما يقوم بضبط الإضاءة الخلفية للحصول على صور ألعاب وفيديو واضحة وحيوية وساطعة أو لعرض أكثر وضوحاً للنصوص وقابلية أكبر لقراءة الأعمال المكتبية. وعن طريق تخفيض استهلاك شاشتك للطاقة، فإنك توفر تكاليف الطاقة وتطيل من عمر شاشتك.

### 3 كيف يعمل البرنامج؟

عندما تقوم بتنشيط SmartContrast سيقوم بتحليل المحتوى الذي تعرضه في الوقت الحقيقي وذلك لضبط الألوان والتحكم في كثافة الإضاءة الخلفية. ستقوم هذه الوظيفة بتحسين درجة التباين بشكل ديناميكي للحصول على المزيد من الترفيه عند عرض الفيديو أو تشغيل الألعاب.

## ٤. المواصفات الفنية

الصورة/العرض			
LCD	نوع لوحة الشاشة		
مصباح الإضاءة	الإضاءة الخلفية		
عرض ٢٤ بوصة (٦١ سم)	حجم اللوحة		
١٦:٩	النسبة الباعية		
٠,٢٧٦ × ٠,٢٧٦ مم	عرض البكسل		
١:٢٠,٠٠٠,٠٠٠	SmartContrast (التباين الذكي)		
١٩٢٠ × ١٠٨٠ عند ٦٠ هرتز	الحد الأقصى للدفعة		
١٦٠° (أفقي) / ١٦٠° (رأسي) عند C/R < ١٠	زاوية العرض		
١٦,٧ مليون	ألوان العرض		
٥٦ هرتز - ٧٦ هرتز	معدل التجديد الرأسي		
٣٠ كيلو هرتز - ٨٣ كيلو هرتز	التردد الأفقي		
نعم	sRGB		
الاتصال			
DVI (رقمي)، VGA (تناظري)	إشارة الإدخال		
مزامنة منفصلة، مزامنة عند وجود اللون الأخضر	إشارة الإدخال		
الملاءمة			
    	الملاءمة للمستخدم		
الإنجليزية والألمانية والإسبانية واليونانية والفرنسية والإيطالية والمجرية والهندية والبرتغالية والبرغالية والبرازيلية، والبولندية والروسية والسويدية والفنلندية والتركية والتشيكية، والأوكرانية، والصينية المبسطة، والصينية التقليدية الصينية واليابانية والكورية	لغات البيانات المعروضة على الشاشة (OSD)		
قفل Kensington	مميزات الملاءمة الأخرى		
DDC/CI, sRGB, Windows 8/7/Vista/XP, Mac OSX, Linux	توافق التوصيل والتشغيل		
الحامل			
٢٠٠ / ٥٠	الميل		
٦٥٠/٦٥٠	الدوران حول المحور (241S4LC)		
١١٠ ملم	ضبط الارتفاع (241S4LC)		
٥٩٠	المحور (241S4LC)		
الطاقة			
وضع التشغيل ١٠,٧ وات (عادي)			
الجهد الكهربائي لإدخال التيار المتردد عند ٢٣٠ فولت تيار متردد، ٥٠ هرتز	الجهد الكهربائي لإدخال التيار المتردد عند ١١٥ فولت تيار متردد، ٦٠ هرتز	الجهد الكهربائي لإدخال التيار المتردد عند ١٠٠ فولت تيار متردد، ٥٠ هرتز	استهلاك
٢٥,٣ وات (عادي)	٢٥,٢ وات (عادي)	٢٥,١ وات (عادي)	التشغيل العادي
>٥,٣ وات (عادي)	>٥,٣ وات (عادي)	>٥,٣ وات (عادي)	وضع السكون (الاستعداد)
>٥,٣ وات (عادي)	>٥,٣ وات (عادي)	>٥,٣ وات (عادي)	إيقاف التشغيل
الجهد الكهربائي لإدخال التيار المتردد عند ٢٣٠ فولت تيار متردد، ٥٠ هرتز	الجهد الكهربائي لإدخال التيار المتردد عند ١١٥ فولت تيار متردد، ٦٠ هرتز	الجهد الكهربائي لإدخال التيار المتردد عند ١٠٠ فولت تيار متردد، ٥٠ هرتز	الانبعاث الحراري*
٨٦,٤ وحدة حرارية / الساعة (عادي)	٨٦,٠ وحدة حرارية / الساعة (عادي)	٨٥,٧ وحدة حرارية / الساعة (عادي)	التشغيل العادي
>١,٠٢ وحدة حرارية / الساعة	>١,٠٢ وحدة حرارية / الساعة	>١,٠٢ وحدة حرارية / الساعة	وضع السكون (الاستعداد)

إيقاف التشغيل	> ١,٠٢ وحدة حرارية / الساعة	> ١,٠٢ وحدة حرارية / الساعة	> ١,٠٢ وحدة حرارية / الساعة
وضع التشغيل (الوضع الاقتصادي (ECO)	١٠,٧ وات (نموذجي)		
مؤشر مصباح التشغيل	وضع التشغيل: أبيض، وضع الاستعداد/السكون: أبيض (وميض)		
مصدر الطاقة	مدمج، ١٠٠-٢٤٠ فولت تيار متردد، ٥٠-٦٠ هرتز		

الأبعاد	
المنتج بالحامل (العرض × الارتفاع × البعد)	٥٦٥ × ٤٤٢ × ٢٠٧ مم (241S4L)
المنتج بدون الحامل (العرض × الارتفاع × البعد)	٥٦٥ × ٤٠٤ × ٢٢٧ مم (241S4LC)
الوزن	٥٦٥ × ٣٥٣ × ٦١ مم
المنتج بالحامل	٤,١ كجم (241S4L)
المنتج بدون الحامل	٥,٣ كجم (241S4LC)
المنتج مع التغليف	٣,٤ كجم (241S4L)
	٥,٧٤ كجم (241S4LC)
	٧,١ كجم (241S4LC)

ظروف التشغيل	
نطاق درجات الحرارة (التشغيل)	٠° إلى ٤٠°
نطاق درجات الحرارة (بدون تشغيل)	من ٢٠- درجة مئوية إلى ٦٠ درجة مئوية
الرطوبة النسبية	٢٠٪ إلى ٨٠٪

الظروف البيئية	
ROHS (تقييد المواد الخطرة)	نعم
تصنيف EPEAT	نعم (راجع ملاحظة ١ لمزيد من التفاصيل)
التغليف	١٠٠٪ قابل لإعادة التدوير
المواد الخاصة	مبيت خالٍ تمامًا من بولي فينيل الكلوريد (PVC) ومثبطات اللهب البرومية (BFR)
EnergyStar	نعم

التوافق والمعايير	
الموافقات التنظيمية	CE Mark, FCC Class B, SEMKO, BSMI, TCO Certified, TUV-GS, TUV-ERGO, ETL, CU, EPA, PSB, UKRAINIAN, RCM, CCC, CECP, CEL, WEEE

الحاوية	
اللون	أسود/فضي
التشطيب	تركيب

### ⊕ ملاحظة

١. لا يكون تصنيف أداة التقييم البيئي للمنتجات الإلكترونية (EPEAT) ساريًا إلا في المناطق التي تسجّل Philips المنتج فيها. الرجاء زيارة [www.epeat.net](http://www.epeat.net) للاطلاع على حالة التسجيل في بلدك.
٢. تخضع هذه البيانات للتغيير دون إشعار مسبق. انتقل إلى [www.philips.com/support](http://www.philips.com/support) لتنزيل أحدث إصدار من الكتيب.



## ١, ٤ الدقة وأوضاع الإعداد المسبق

## 1 أقصى دقة

١٩٢٠ × ١٠٨٠ عند ٦٠ هرتز (إدخال تناظري)  
١٩٢٠ × ١٠٨٠ عند ٦٠ هرتز (إدخال رقمي)

## 2 الدقة الموصى بها

١٩٢٠ × ١٠٨٠ عند ٦٠ هرتز (إدخال رقمي)

التردد الأفقي (كيلو هرتز)	الدقة	التردد الرأسي (هرتز)
٣١,٤٧	٤٠٠×٧٢٠	٧٠,٠٩
٣١,٤٧	٤٨٠×٦٤٠	٥٩,٩٤
٣٥,٠٠	٤٨٠×٦٤٠	٦٦,٦٧
٣٧,٨٦	٤٨٠×٦٤٠	٧٢,٨١
٣٧,٥٠	٤٨٠×٦٤٠	٧٥,٠٠
٣٧,٨٨	٦٠٠×٨٠٠	٦٠,٣٢
٤٦,٨٨	٦٠٠×٨٠٠	٧٥,٠٠
٤٨,٣٦	٧٦٨×١٠٢٤	٦٠,٠٠
٦٠,٠٢	٧٦٨×١٠٢٤	٧٥,٠٣
٤٤,٧٧	٧٢٠×١٢٨٠	٥٩,٨٦
٦٣,٨٩	١٠٢٤×١٢٨٠	٦٠,٠٢
٧٩,٩٨	١٠٢٤×١٢٨٠	٧٥,٠٣
٥٥,٩٤	١٤٤٠×٩٠٠	٥٩,٨٩
٧٠,٦٤	١٤٤٠×٩٠٠	٧٤,٩٨
٦٥,٢٩	١٦٨٠×١٠٥٠	٥٩,٩٥
٦٧,٥	١٩٢٠×١٠٨٠	٦٠,٠٠

## ⊖ ملاحظة

يرجى ملاحظة أن شاشتك تعمل بشكل أفضل في دقة العرض الأصلية ١٩٢٠×١٠٨٠ في ٦٠ هرتز. للحصول على أفضل جودة عرض، يرجى اتباع هذه التوصية الخاصة بمعدل الدقة.

## ٥. إدارة الطاقة

إذا كان لديك بطاقة عرض مثبتة أو برنامج مثبت على الكمبيوتر متوافق مع المعيار VESA DPM, فيمكن أن تقلل الشاشة تلقائيًا من استهلاكها للطاقة عند التوقف عن الاستخدام. في حالة اكتشاف إدخال بواسطة لوحة المفاتيح أو الماوس أو أي جهاز إدخال آخر، سيتم "تنشيط" الشاشة بشكل تلقائي. يوضح الجدول التالي استهلاك الطاقة والإشارات الخاصة بميزة التوفير التلقائي للطاقة:

تعريف إدارة الطاقة					
لون الإضاءة	الطاقة المستخدمة	المزامنة الرأسية	المزامنة الأفقية	الفيديو	وضع VESA
أبيض	٢٥,٢ وات (عادي) ٣٠,٥ وات (بحد أقصى)	نعم	نعم	تشغيل	تنشيط
أبيض (وميض)	٠,٣ وات (عادي)	لا	لا	إيقاف التشغيل	وضع السكون (الاستعداد)
إيقاف التشغيل	٠,٣ وات (عادي)	-	-	إيقاف التشغيل	إيقاف التشغيل

ويتم استخدام الخطوات التالية لقياس استهلاك الطاقة لهذه الشاشة:

- الدقة الطبيعية: ١٩٢٠ × ١٠٨٠
- التباين: ٥٠٪
- السطوع: ١٠٠٪
- حرارة اللون: 6500k مع نمط أبيض كامل

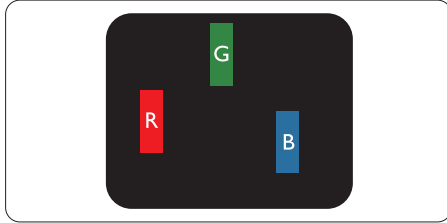
### ملاحظة

تخضع هذه البيانات للتغير دون إشعار مسبق.

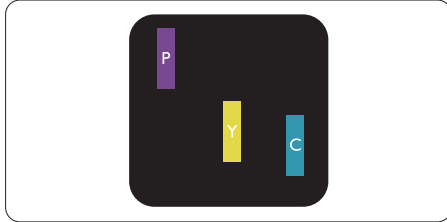
## ٦. خدمة العملاء والضمان

## ٦.١ نهج عيوب البكسل في الشاشات المسطحة من Philips

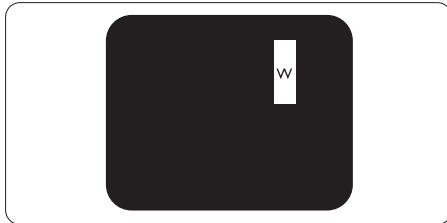
تسعى Philips جاهدة إلى تقديم منتجات بأعلى جودة. وتستخدم الشركة مجموعة من أفضل عمليات التصنيع المتقدمة في الصناعة كما تطبق مراقبة صارمة للجودة. مع ذلك، في بعض الأحيان لا يمكن تجنب عيوب البكسل أو البكسل الفرعي في لوحات TFT المستخدمة في الشاشات المسطحة. ولا يمكن لأي مصنع ضمان أن كافة اللوحات ستكون خالية من عيوب البكسل، إلا أن شركة Philips توفر ضماناً بشأن إصلاح أو استبدال أية شاشة بها عدد غير مقبول من العيوب بموجب الضمان. يوضح هذا الإشعار الأنواع المختلفة من عيوب البكسل ويحدد مستويات العيوب المقبولة لكل نوع. ولكي يستوفي هذا المنتج معايير الأهلية للإصلاح أو الاستبدال بموجب الضمان، يجب أن يتجاوز عدد عيوب البكسل على لوحة TFT هذه المستويات المقبولة. على سبيل المثال، لا تعتبر النسبة الأقل من ٠.٠٠٠٠٤٪ من البكسل الفرعي على الشاشة عيباً. علاوة على ذلك، تضع Philips معايير جودة أعلى لأنواع معينة أو لمجموعات معينة من عيوب البكسل والتي يمكن ملاحظتها أكثر من عيوب أخرى. يُعتبر هذا النهج صالحاً على مستوى العالم.



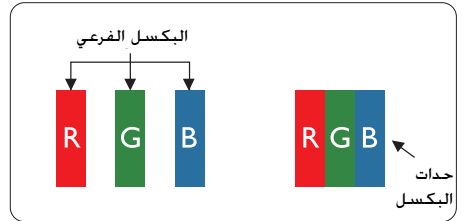
إضاءة وحدة بكسل فرعية باللون الأحمر أو الأخضر أو الأزرق.



إضاءة وحدتي بكسل فرعيتين متجاورتين:  
 - أحمر + أزرق = بنفسجي  
 - أحمر + أخضر = أصفر  
 - أخضر + أزرق = كيان (أزرق فاتح)



إضاءة ثلاث وحدات بكسل فرعية متجاورة (وحدة بكسل واحدة بيضاء).

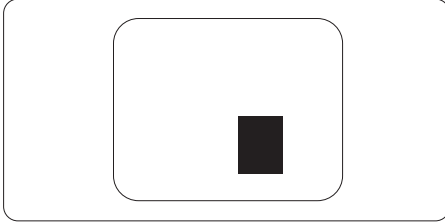


## وحدات البكسل والبكسل الفرعي

تتألف وحدة البكسل أو عنصر الصورة من ثلاث وحدات بكسل فرعية من الألوان الأساسية الأحمر والأخضر والأزرق. وتتكون الصورة الواحدة من عدد من وحدات البكسل. عند إضاءة كافة وحدات البكسل الفرعية لوحدة بكسل، تظهر وحدات البكسل الثلاث الفرعية الملونة معاً كوحدة بكسل واحدة بيضاء. وعندما تكون جميعها معتممة، تظهر وحدات البكسل الثلاث الفرعية الملونة معاً كوحدة بكسل واحدة سوداء. أما التوليفات الأخرى من وحدات البكسل الفرعية المضيئة والمعتممة فتظهر كوحدات بكسل فردية لألوان أخرى.

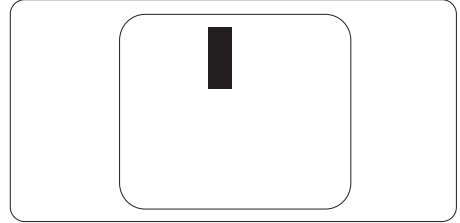
## تقارب عيوب البكسل

نظرًا لأن عيوب البكسل والبكسل الفرعي من نفس النوع القريبة من عيب آخر تكون أكثر ملاحظة، تحدد شركة Philips قيم التسامح الخاصة بتقارب عيوب البكسل.



## قيم تسامح عيوب البكسل

لكي يستوفي أحد المنتجات معايير الأهلية للإصلاح أو الاستبدال بسبب عيوب البكسل أثناء فترة الضمان، يجب أن تحتوي لوحة TFT الموجودة في شاشة Philips المسطحة على عيوب بكسل أو بكسل فرعي تتجاوز قيم التسامح المسردة في الجدول التالي.



## ملاحظة

يجب أن يكون سطوح النقطة الساطعة الحمراء أو الزرقاء زائدًا عن ٥٠٪ من النقاط المجاورة بينما يجب أن يكون سطوح النقطة الساطعة الخضراء زائدًا عن ٣٠ في المائة من النقاط المجاورة.

## عيوب النقطة المعتمة

تظهر عيوب النقطة المعتمة على هيئة وحدات بكسل أو وحدات بكسل فرعية معتمة بصفة دائمة أو "متوقفة عن التشغيل". بعبارة أخرى، تكون النقطة المعتمة بمثابة وحدة بكسل فرعية منطفئة على الشاشة عند عرض نموذج فاتح. وهذه هي عيوب النقطة المعتمة.

المستوى المقبول	عيوب النقطة الساطعة
٣	إضاءة وحدة بكسل فرعية واحدة
١	إضاءة وحدتي بكسل فرعيتين متجاورتين
٠	إضاءة ثلاث وحدات بكسل فرعية متجاورة (وحدة بكسل واحدة)
أقل من ١٥ ملم	المسافة بين عيبي نقطة ساطعة*
٣	إجمالي عيوب النقطة الساطعة بكافة الأنواع
المستوى المقبول	عيوب النقطة المعتمة
٥ أو أقل	وحدة بكسل فرعية معتمة واحدة
٢ أو أقل	٢ وحدات بكسل فرعية متجاورة معتمة
٠	٣ وحدات بكسل فرعية متجاورة معتمة
أقل من ١٥ ملم	المسافة بين عيبي نقطة معتمة*
٥ أو أقل	إجمالي عيوب النقطة المعتمة بكافة الأنواع
المستوى المقبول	إجمالي عيوب النقطة
٥ أو أقل	إجمالي عيوب النقطة الساطعة أو المعتمة بكافة الأنواع

## ملاحظة

١. ١ أو ٢ عيب بكسل فرعي متجاور = ١ عيب نقطة

## ٦.٢ خدمة العملاء والضمان

لمعلومات تغطية الضمان ومتطلبات الدعم الإضافي السارية على منطقتك، يرجى التفضل بزيارة موقع الويب [www.philips.com/support](http://www.philips.com/support) للتفاصيل أو اتصل بمركز خدمة عملاء Philips المحلي.

بالنسبة إلى فترة الضمان، الرجاء الرجوع إلى بيان الضمان في دليل المعلومات المهمة. لتمديد الضمان، إذا كنت ترغب في تمديد فترة الضمان العامة، يتم تقديم مجموعة خدمة خارج الضمان من خلال مركز الخدمة المعتمد لدينا.

إذا كنت ترغب في الاستفادة من هذه الخدمة، يرجى التأكد من شراء الخدمة خلال ٣٠ يومًا من تاريخ الشراء الأصلي. خلال فترة الضمان الممتدة، تتضمن الخدمة الاتقاط والإصلاح وخدمة الإعادة، إلا أن المستخدم سوف يكون مسؤولاً عن جميع التكاليف المستحقة.

إذا لم يتمكن شريك الخدمة المعتمد من تنفيذ الإصلاحات المطلوبة في إطار مجموعة تمديد الضمان المقدمة، فإننا سوف نجد حلاً بديلاً بالنسبة لك، إذا كان ذلك ممكناً، وحتى فترة الضمان الممتدة التي اشتريتها.

يرجى الاتصال بمندوب خدمة عملاء Philips لدينا أو مركز الاتصال المحلي (عن طريق رقم خدمة المستهلك) لمزيد من التفاصيل.

رقم مركز خدمة عملاء Philips مدرج أدناه.

• فترة ضمان قياسية محلية	• فترة ضمان ممتدة	• إجمالي فترة الضمان
• تعتمد على المناطق المختلفة	• + عام واحد	• فترة ضمان قياسية محلية + ١
• + ٢ عامان	• فترة ضمان قياسية محلية + ٢	
• + ٣ عامان	• فترة ضمان قياسية محلية + ٣	

\*\*مطلوب دليل الشراء الأصلي وضمان الشراء الممتد.

معلومات الاتصال لمنطقة غرب أوروبا:

الدولة	CSP	رقم الخط الساخن	السعر	ساعات العمل
Austria	RTS	+43 0810 000206	€ 0.07	Mon to Fri : 9am - 6pm
Belgium	Ecare	+32 078 250851	€ 0.06	Mon to Fri : 9am - 6pm
Cyprus	Alman	800 92 256	Free of charge	Mon to Fri : 9am - 6pm
Denmark	Infocare	+45 3525 8761	Local call tariff	Mon to Fri : 9am - 6pm
Finland	Infocare	+358 09 2290 1908	Local call tariff	Mon to Fri : 9am - 6pm
France	Mainteq	+33 082161 1658	€ 0.09	Mon to Fri : 9am - 6pm
Germany	RTS	+49 01803 386 853	€ 0.09	Mon to Fri : 9am - 6pm
Greece	Alman	+30 00800 3122 1223	Free of charge	Mon to Fri : 9am - 6pm
Ireland	Celestica	+353 01 601 1161	Local call tariff	Mon to Fri : 8am - 5pm
Italy	Anovo Italy	+39 840 320 041	€ 0.08	Mon to Fri : 9am - 6pm
Luxembourg	Ecare	+352 26 84 30 00	Local call tariff	Mon to Fri : 9am - 6pm
Netherlands	Ecare	+31 0900 0400 063	€ 0.10	Mon to Fri : 9am - 6pm
Norway	Infocare	+47 2270 8250	Local call tariff	Mon to Fri : 9am - 6pm

Mon to Fri : 9am - 6pm	Local call tariff	+48 0223491505	MSI	Poland
Mon to Fri : 8am - 5pm	Free of charge	800 780 902	Mainteq	Portugal
Mon to Fri : 9am - 6pm	€ 0.10	+34 902 888 785	Mainteq	Spain
Mon to Fri : 9am - 6pm	Local call tariff	+46 08 632 0016	Infocare	Sweden
Mon to Fri : 9am - 6pm	Local call tariff	+41 02 2310 2116	ANOVO CH	Switzerland
Mon to Fri : 8am - 5pm	Local call tariff	+44 0207 949 0069	Celestica	United Kingdom

معلومات الاتصال للصين:

الدولة	مركز الاتصال	رقم خدمة العملاء
China	PCCW Limited	4008 800 008

معلومات الاتصال لأمريكا الشمالية:

الدولة	مركز الاتصال	رقم خدمة العملاء
U.S.A.	EPI - e-center	(877) 835-1838
Canada	EPI - e-center	(800)479-6696

معلومات الاتصال لمنطقة وسط وشرق أوروبا:

الدولة	مركز الاتصال	CSP	رقم خدمة العملاء
Belarus	N/A	IBA	+375 17 217 3386 +375 17 217 3389
Bulgaria	N/A	LAN Service	+359 2 960 2360
Croatia	N/A	MR Service Ltd	+385 (01) 640 1111
Czech Rep.	N/A	Asupport	420 272 188 300
Estonia	N/A	FUJITSU	+372 6519900(General) +372 6519972(workshop)
Georgia	N/A	Esabi	+995 322 91 34 71
Hungary	N/A	Profi Service	+36 1 814 8080(General) +36 1814 8565(For AOC&Philips only)
Kazakhstan	N/A	Classic Service I.l.c.	+7 727 3097515
Latvia	N/A	ServiceNet LV	+371 67460399 +371 27260399
Lithuania	N/A	UAB Servicenet	+370 37 400160(general) +370 7400088 (for Philips)
Macedonia	N/A	AMC	+389 2 3125097
Moldova	N/A	Comel	+37322224035
Romania	N/A	Skin	+40 21 2101969

+7 (495) 645 6746	CPS	N/A	Russia
+381 11 20 70 684	Kim Tec d.o.o.	N/A	Serbia&Montenegro
+421 2 49207155	Datalan Service	N/A	Slovakia
+386 1 530 08 24	PC H.and	N/A	Slovenia
+375 17 284 0203	ServiceBy	N/A	the republic of Belarus
+90 212 444 4 832	Tecpro	N/A	Turkey
+38044 525 64 95	Topaz	N/A	Ukraine
+380 5627444225	Comel	N/A	Ukraine

معلومات الاتصال لمنطقة أمريكا اللاتينية:

رقم خدمة العملاء	مركز الاتصال	الدولة
0800-7254101	Vermont	Brazil
0800 3330 856		Argentina

معلومات الاتصال لمنطقة دول آسيا المطلة على المحيط الهادي/الشرق الأوسط/إفريقيا

ساعات العمل	رقم خدمة العملاء	ASP	الدولة
Mon.~Fri. 9:00am-5:30pm	1300 360 386	AGOS NETWORK PTY LTD	Australia
Mon.~Fri. 8:30am-5:30pm	0800 657447	Visual Group Ltd.	New Zealand
Mon.~Fri. 9:00am-6:00pm Sat. 9:00am-1:00pm	Hong Kong:Tel: +852 2619 9639 Macau:Tel: (853)-0800-987	Company: Smart Pixels Technology Ltd.	Hong Kong Macau
Mon.~Fri. 9:00am-5:30pm	Tel: 1 800 425 6396 SMS: PHILIPS to 56677	REDINGTON INDIA LTD	India
Mon.~Thu. 08:30-12:00; 13:00-17:30 Fri. 08:30-11:30; 13:00-17:30	+62-21-4080-9086 (Customer Hotline) +62-8888-01-9086 (Customer Hotline)	PT. CORMIC SERVISINDO PERKASA	Indonesia
Mon.~Fri. 9:00am-5:30pm Sat. 9:00am-1:00pm	1661-5003	Alphascan Displays, Inc	Korea
Mon.~Fri. 8:15am-5:00pm Sat. 8:30am-12:30am	+603 5102 3336	R-Logic Sdn Bhd	Malaysia
Sun.~Thu. 10:00am-6:00pm	+92-213-6030100	TVONICS Pakistan	Pakistan
Mon.~Fri. 9:00am-6:00pm Sat. 9:00am-1:00pm	(65) 6882 3966	Philips Singapore Pte Ltd (Philips Consumer Care Center)	Singapore
Mon.~Fri. 09:00 - 18:00	0800-231-099	FETEC.CO	Taiwan
Mon.~Fri. 8:30am~05:30pm	(662) 934-5498	Axis Computer System Co., Ltd.	Thailand

Mon.~Fri. 8:00am~05:00pm	011 262 3586	Computer Repair Technologies	South Africa
Sun.~Thu. 08:00-18:00	1-800-567000	Eastronics LTD	Israel
Mon.~Fri. 8:00-12:00, 13:30-17:30, Sat. 8:00-12:00	+84 8 38248007 Ho Chi Minh City +84 5113.562666 Danang City +84 5113.562666 Can tho Province	FPT Service Informatic Company Ltd. - Ho Chi Minh City Branch	Vietnam
Mon.~Fri. 8:30am~5:30pm	(02) 655-7777; 6359456	EA Global Supply Chain Solutions ,Inc.	Philippines
Sun.~Thu. 09:00 - 18:00	+97 14 8837911	Firebird service centre	Armenia Azerbaijan Georgia Kyrgyzstan Tajikistan
Mon.~Fri. 09:00 - 18:00	+99871 2784650	Soniko Plus Private Enterprise Ltd	Uzbekistan
Mon.~Fri. 09:00 - 18:00	+(99312) 460733, 460957	Technostar Service Centre	Turkmenistan
Mon.~Fri. 10:00 - 18:00	0120-060-530	フィリップスモニター ・ サポートセンター	Japan



## ٧. استكشاف الأخطاء وإصلاحها والأسئلة المتداولة

### ٧, ١ استكشاف المشكلات وإصلاحها

تتعامل هذه الصفحة مع المشكلات التي يستطيع المستخدم تصحيحها. في حالة استمرار المشكلة بعد أن تقوم بتجربة هذه الحلول، اتصل بممثل خدمة عملاء Philips.

#### 1 المشكلات الشائعة

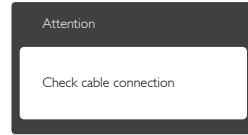
بلا صورة (ضوء LED غير مضاء)

- تأكد من توصيل سلك الطاقة في منفذ إخراج الطاقة وفي اللوحة الخلفية للشاشة.
- أولاً، تأكد من أن زر الطاقة الموجود على اللوحة الأمامية للشاشة موجود في الوضع "إيقاف التشغيل"، ثم اضغط عليه لتحويله إلى الوضع "تشغيل".

بلا صورة (مصباح التشغيل غير مضاء)

- تأكد من تشغيل الكمبيوتر الخاص بك.
- تأكد من توصيل كبل الإشارة بشكل صحيح إلى الكمبيوتر الخاص بك.
- تأكد من عدم وجود أي عُقد مثنية بكبل الشاشة على جانب التوصيل. إذا كانت الإجابة نعم، فقم باستبدال الكبل.
- قد تكون ميزة "توفير الطاقة" قيد التشغيل

#### الشاشة تقول



- تأكد من توصيل كبل الشاشة بشكل صحيح إلى الكمبيوتر الخاص بك. (راجع أيضًا "دليل التشغيل السريع").
- افحص لتتحقق مما إذا كان كبل شاشة العرض به عُقد مثنية أم لا.
- تأكد من تشغيل الكمبيوتر الخاص بك.

#### الزر AUTO (تلقائي) لا يعمل

- يتم تطبيق الوظيفة "تلقائي" في وضع (VGA) (VGA Analog التماثلي). إذا لم تكن النتيجة مرضية، فعندئذ يمكنك تنفيذ عمليات ضبط يدوية من خلال قائمة البيانات المعروضة على الشاشة (OSD).

#### ملاحظة

تعتبر الوظيفة Auto (تلقائي) غير قابلة للتطبيق في وضع DVI-Digital (DVI الرقمي) حيث إنها غير ضرورية.

#### علامات ظاهرة للدخان أو الشرارة.

- لا تقم بتنفيذ أي خطوات لاستكشاف الأخطاء وإصلاحها
- قم بقطع اتصال الشاشة عن مصدر الطاقة الرئيسي فوراً لسلامتك
- اتصل بمندوب خدمة عملاء Philips بشكل فوري.

#### 2 مشكلات الصور

##### الصورة ليست مركزية

- اضبط وضع الصورة باستخدام الوظيفة "AUTO" (تلقائي) ضمن عناصر التحكم الرئيسية ل OSD (البيانات المعروضة على الشاشة).
- قم بضبط وضع الصورة باستخدام Phase/Clock (المرحلة/الساعة) من Setup (الإعداد) ضمن عناصر تحكم قائمة OSD (البيانات المعروضة على الشاشة). يصلح هذا في وضع VGA فقط.

##### الصورة تهتز على الشاشة

- تأكد من أن كبل الإشارة متصل بأمان بشكل صحيح إلى لوحة الرسومات أو الكمبيوتر.

##### ظهور وميض رأسي



- اضبط وضع الصورة باستخدام الوظيفة "AUTO" (تلقائي) ضمن عناصر التحكم الرئيسية ل OSD (البيانات المعروضة على الشاشة).
- تخلص من الأشرطة الرأسية باستخدام إعداد الفارق Phase/Clock (الزمني/الساعة) Setup (الإعداد) في عناصر التحكم الرئيسية المعروضة على الشاشة. يصلح هذا في وضع VGA فقط.

##### ظهور وميض أفقي



- اضبط وضع الصورة باستخدام الوظيفة "AUTO" (تلقائي) ضمن عناصر التحكم الرئيسية ل OSD (البيانات المعروضة على الشاشة).

- تخلص من الأشرطة الرأسية باستخدام إعداد الفارق Phase/Clock (الزمني/الساعة) Setup (الإعداد) في عناصر التحكم الرئيسية المعروضة على الشاشة. يصلح هذا في وضع VGA فقط.

### الصور تظهر مشوشة أو باهتة أو داكنة جدًا

- قم بضبط التباين والسطوع باستخدام العناصر التي تظهر على الشاشة.

### بقاء "الصور اللاحقة" أو "الإجهاد" أو "الصور المخفية" بعد إيقاف تشغيل الطاقة.

- قد يؤدي العرض المستمر لفترة زمنية ممتدة للصور الساكنة أو الثابتة إلى "الإجهاد"، الذي يعرف أيضًا بـ "الصور اللاحقة" أو "الصور المخفية". يعتبر كل من "الإجهاد" أو "الصور اللاحقة" أو "الصور المخفية" من الظواهر المعروفة في تكنولوجيا لوحات LCD. في معظم الحالات، تختفي ظاهرة "الإجهاد" أو "الصور اللاحقة" أو "الصور المخفية" بشكل تدريجي عبر فترة زمنية بعد أن يتم إيقاف تشغيل الطاقة.
- يجب أن تقوم دائمًا بتنشيط برنامج شاشة التوقف عندما تترك الشاشة بلا مراقبة.
- لايد دومًا من القيام بتحديث الشاشة بشكل دوري إذا كانت شاشة LCD ستعرض محتوى ثابت لا يتغير.
- قد يؤدي عدم تنشيط شاشة توقف أو تطبيق تحديث للشاشة بشكل دوري إلى حدوث أعراض خطيرة لظاهرة "الحرق الداخلي"، أو "الصور اللاحقة" أو "ظل الصورة"، والتي لن تختفي ولن يمكن معالجتها. الضمان الخاص بك لا يغطي الضرر المذكور أعلاه.

### الصور تظهر مشوهة. النص غامض أو ضبابي.

- اضبط دقة شاشة الكمبيوتر على نفس وضع دقة الشاشة الأصلية الموصى بها.

### ظهور نقاط خضراء وحمراء وزرقاء وبيضاء على الشاشة

- تعتبر النقاط المتبقية خصائص عادية للكريستال السائل المستخدم في التقنيات المعاصرة، فيرجى مراجعة نهج البكسل لمزيد من التفاصيل.

### إضاءة مصباح "التشغيل" شديد القوة لدرجة مزعجة

- يمكنك ضبط إضاءة "التشغيل" من خلال إعداد "مصباح التشغيل" الموجود في أدوات التحكم ضمن قائمة العناصر المعروضة على الشاشة.

لمزيد من المساعدة، راجع القائمة مراكز معلومات العملاء واتصل بممثل خدمة عملاء Philips.

## ٧, ٢ الأسئلة المتداولة العامة

- س ١: عند تركيب الشاشة ما الذي ينبغي القيام به إذا ظهرت رسالة "Cannot display this video mode" (لا يمكن عرض وضع الفيديو الحالي) على الشاشة؟
- الإجابة: الدقة الموصى بها لهذه الشاشة: ١٩٢٠ × ١٠٨٠ عند ٦٠ هرتز.
- قم بإلغاء توصيل كافة الكبلات، ثم قم بتوصيل الكمبيوتر الخاص بك إلى الشاشة التي كنت تستخدمها مسبقًا.
  - في القائمة "Start" (ابدأ) الخاصة بـ Windows، حدد "Setting/Control Panel" (الإعدادات/لوحة التحكم). في إطار لوحة التحكم، حدد الرمز Display (شاشة العرض). داخل لوحة تحكم Display (شاشة العرض)، حدد علامة التبويب Settings (الإعدادات). وتحت علامة تبويب setting (الإعداد)، في المربع المسمى "desktop area" (ناحية سطح المكتب) حرك الشريط الجانبي إلى ١٩٢٠ × ١٠٨٠ بكسل.
  - قم بفتح Advanced Properties (الخصائص المتقدمة) وتعيين معدل التحديث عند ٦٠ هرتز، ثم انقر فوق OK (موافق).
  - قم بإعادة تشغيل الكمبيوتر وكرر الخطوات ٢ و ٣ للتأكد من تعيين الكمبيوتر على ١٩٢٠ × ١٠٨٠ عند ٦٠ هرتز.
  - قم بإيقاف تشغيل الكمبيوتر الخاص بك، وقم بفصل توصيل الشاشة القديمة وقم بتوصيل شاشة Philips LCD.
  - قم بتشغيل الشاشة، ثم قم بتشغيل الكمبيوتر الخاص بك.
- س ٢: ما هو معدل التحديث الموصى به لشاشة LCD؟
- الإجابة: يبلغ معدل التحديث الموصى به لشاشات LCD ٦٠ هرتز، في حالة وجود أي تشويش في الشاشة، يمكنك ضبطها حتى ٧٥ هرتز لترى ما إذا كان هذا الأمر سيؤدي إلى إزالة التشوش.

**الإجابة:** نعم، يمكنك تغيير إعداد الألوان من خلال عناصر التحكم الموجودة على شاشة OSD، وفق الإجراءات التالية،

- اضغط على "OK" (موافق) لإظهار قائمة البيانات المعروضة على الشاشة (OSD)
- اضغط على "Down Arrow" (السهم لأسفل) لتحديد الخيار "Color" (اللون) ثم اضغط على "OK" (موافق) لإدخال إعداد اللون، توجد ثلاثة إعدادات أدناه.

١. Color Temperature (درجة حرارة اللون):  
الإعدادات الستة هي 5000K و 6500K و 7500K و 8200K و 9300K و 11500K.  
من خلال الإعدادات التي تقع ضمن النطاق 5,000K، تظهر اللوحة "هادئة مع درجة لون أحمر مائل للابيض"، بينما مع درجة حرارة 11,500K تظهر الشاشة "معتدلة مع درجة لون أزرق تميل إلى الأبيض".

٢. sRGB: هذا هو الإعداد القياسي لضمان وجود تبادل صحيح للألوان بين الأجهزة المختلفة (مثل، الكاميرات الرقمية والشاشات والطابعات والمساحات الضوئية وغير ذلك)

٣. User Define (تحديد بمعرفة المستخدم):  
يستطيع المستخدم اختيار إعداد اللون الذي يفضله/ تفضله عن طريق ضبط اللون الأحمر والأخضر والأزرق.

### ملاحظة

مقياس لون الضوء المشع من جسم أثناء تسخينه. يتم التعبير عن هذا القياس بمعايير المقياس المطلق، (درجة كلفن). درجات حرارة كلفن المنخفضة مثل 2004K تكون حمراء؛ بينما درجات الحرارة الأعلى مثل 9300K تكون زرقاء. درجة الحرارة المتعادلة تكون ببيضاء عند 6504K.

٩: هل يمكنني توصيل شاشة LCD الخاصة بي بأي جهاز كمبيوتر أو محطة عمل أو جهاز Mac؟

**الإجابة:** نعم. تعتبر جميع شاشات LCD من Philips متوافقة مع أجهزة الكمبيوتر وأجهزة MAC ومحطات العمل القياسية. قد تحتاج إلى وجود محول كبل لتوصيل الشاشة بنظام Mac الخاص بك. يرجى الاتصال بممثل مبيعات Philips للحصول على المزيد من المعلومات.

١٠: هل شاشات LCD من Philips متوافقة مع معيار التوصيل والتشغيل؟

٣: ما هي ملفات inf. و icm الموجودة على القرص المضغوط؟ كيف أقوم بتثبيت برامج التشغيل (inf. و icm)؟

**الإجابة:** هذه هي ملفات برامج التشغيل الخاصة بشاشتك. اتبع الإرشادات الموجودة في دليل المستخدم لتثبيت برامج التشغيل. قد يطالبك الكمبيوتر بتوفير برامج تشغيل على الشاشة لملفات (inf. و icm). أو قرص برنامج تشغيل عندما تقوم بتثبيت شاشتك لأول مرة. اتبع الإرشادات لإدراج القرص المضغوط المرفق) المضمن مع هذه الحزمة. سيتم تثبيت برامج التشغيل (ملفات inf. و icm). بشكل تلقائي.

٤: كيف أقوم بضبط الدقة؟

**الإجابة:** يتم تحديد معدلات الدقة المتوفرة حسب بطاقة الفيديو أو برنامج تشغيل الرسومات والشاشة. يمكنك تحديد الدقة المطلوبة ضمن Windows Control Panel (لوحة تحكم Windows®) من خلال "Display properties" (خصائص الشاشة).

٥: ماذا أفعل في حالة التعثر عند إجراء تعديلات على الشاشة عن طريق شاشة (OSD)؟

**الإجابة:** يمكنك ببساطة الضغط على زر OK (موافق)، ثم تحديد "Reset" (إعادة التعيين) لاستعادة جميع إعدادات المصنع الأصلية.

٦: هل شاشة LCD مضادة للخدوش؟

**الإجابة:** بوجه عام، يوصى بالألا يتعرض سطح اللوحة لصدمات شديدة، كما يجب حمايته من الأجسام الحادة أو الصلبة. عند التعامل مع الشاشة، تأكد من عدم وجود ضغط أو قوة على جانب سطح اللوحة. قد يؤثر هذا الأمر على شروط الضمان الخاصة بك.

٧: كيف يمكنني تنظيف سطح شاشة LCD؟

**الإجابة:** للتنظيف العادي، استخدم قطعة نظيفة وناعمة من القماش. للتنظيف الشامل، الرجاء استخدام كحول الأيزوبروبيل. لا يجب استخدام السوائل الأخرى مثل كحول الأيثيل أو الإيثانول أو الأسيتون أو الهيكسان وما إلى ذلك.

٨: هل يمكن تغيير إعداد لون الشاشة؟

**الإجابة:** نعم، فالشاشات متوافقة مع "التشغيل والتوصيل" مع أنظمة التشغيل Windows 7 و Vista و XP و NT و Mac OSX و Linux

**س ١١:** ما هو الالتصاق للصور أو الإجهاد أو الصورة اللاحقة أو الصور المخفية في لوحات LCD؟

**الإجابة:** قد يؤدي العرض المستمر لفترة زمنية ممتدة للصور الساكنة أو الثابتة إلى "الإجهاد"، الذي يعرف أيضًا بـ "الصورة اللاحقة" أو "الصورة الظلية". يعتبر كل من "الإجهاد" أو "الصورة اللاحقة" أو "الصور المخفية" من الظواهر المعروفة في تكنولوجيا لوحات LCD. في معظم الحالات، تختفي ظاهرة "الإجهاد" أو "الصورة اللاحقة" أو "الصور الظلية" بشكل تدريجي عبر فترة زمنية بعد أن يتم إيقاف تشغيل الجهاز. قم دائمًا بتنشيط برنامج شاشة توقف متحركة عندما تترك الشاشة مهملًا. يجب أن تقوم دائمًا بتنشيط تطبيق لتحديث الشاشة بشكل دوري إذا كانت شاشة LCD ستعرض محتوى ثابت لا يتغير.

#### ⚠ تحذير

قد يؤدي عدم تنشيط شاشة توقف، أو تطبيق تحديث للشاشة بشكل دوري إلى حدوث أعراض خطيرة لظاهرة "الحرق الداخلي" أو "الصورة اللاحقة" أو "ظل الصورة"، والتي لن تختفي ولن يمكن معالجتها. الضمان الخاص بك لا يغطي الضرر المذكور أعلاه.

**س ١٢:** لماذا لا يتم عرض النص الحاد على شاشتي، ولكن يتم عرض أحرف مسننة؟

**الإجابة:** تعمل شاشة LCD الخاصة بك بشكل أفضل عندما تكون على دقة العرض الأصلية لها ١٩٢٠ × ١٠٨٠ عند ٦٠ هرتز. للحصول على أفضل عرض، يرجى استخدام هذه الدقة.

**س ١٣:** أين يمكنني العثور على دليل المعلومات المهمة الوارد في EDFU؟

**الإجابة:** يمكن تنزيل دليل المعلومات المهمة من صفحة الدعم بموقع Philips على الويب.



حقوق الطبع والنشر © لعام ٢٠١٦ لشركة Koninklijke Philips N.V. جميع الحقوق محفوظة.

يعد كل من Philips وشعار Philips Shield Emblem علامتان تجاريتان مسجلتان لشركة

Koninklijke Philips N.V. ويتم استخدامهما بترخيص من شركة Koninklijke Philips N.V.

تخضع المواصفات للتغيير دون إشعار مسبق.

الإصدار: M4241SE1T