

PHILIPS

Momentum

559M1

Sound by
Bowers & Wilkins



www.philips.com/welcome

FR Manuel d'utilisation 1

Assistance client et Garantie 32

Guide de dépannage et
Foire Aux Questions 36

Table des matières

1. Important	1
1.1 Précautions de sécurité et d'entretien	1
1.2 Notations	4
1.3 Mise au rebut du produit et des matériaux d'emballage	5
2. Réglage de l'écran	6
2.1 Installation	6
2.2 Utilisation de l'écran	9
2.3 Enlever l'ensemble du socle pour un montage VESA	14
2.4 MultiView	16
3. Ambiglow	18
4. Optimisation de l'image	19
4.1 SmartImage	19
4.2 SmartContrast	21
4.3 Paramètres HDR dans le système Windows 10	22
4.4 Adaptive Sync	23
5. Son par Bowers & Wilkins	24
6. Power Delivery et Smart Power	25
7. Spécifications techniques	26
7.1 Résolution et modes de pré-réglage	29
8. Gestion de l'alimentation	31
9. Assistance client et Garantie ..	32
9.1 Politique de Philips relative aux pixels défectueux des écrans plats	32
9.2 Assistance client & Garantie ..	35
10. Guide de dépannage et Foire Aux Questions	36
10.1 Guide de dépannage	36
10.2 Questions générales	37
10.3 Questions fréquentes sur MultiView	40

1. Important

Ce guide électronique de l'utilisateur est conçu pour toutes les personnes qui utilisent l'écran de Philips. Prenez le temps de lire ce Manuel d'utilisation avant d'utiliser votre écran. Il contient des informations et des notes importantes au sujet de l'utilisation de votre écran.

La garantie Philips s'applique à la condition que le produit soit manipulé correctement pour son utilisation prévue et conformément aux instructions d'utilisation, et sur présentation de la facture d'origine ou du ticket de caisse d'origine, indiquant la date de l'achat, le nom du revendeur ainsi que le modèle et le numéro de production du produit.

1.1 Précautions de sécurité et d'entretien

Avertissements

L'utilisation de touches de réglages, d'ajustements ou de procédures différentes de celles qui sont décrites dans ce manuel pourrait présenter un risque de choc électrique, d'électrocution et/ou mécanique.

Lorsque vous connectez et utilisez le moniteur de votre ordinateur, lisez et respectez les consignes suivantes.

Opération

- Veuillez protéger le moniteur de la lumière directe du soleil, des forts éclairages et ne l'utilisez pas à proximité de sources de chaleur. L'exposition prolongée à ces types d'environnement peut causer des dommages au moniteur et une décoloration.
- Protégez l'écran contre le pétrole. Le pétrole peut endommager le couvercle en plastique de l'écran et annuler la garantie.
- Éloignez tout objet pouvant tomber dans les orifices de ventilation ou

empêcher le refroidissement correct des composants électroniques du moniteur.

- N'obstruez pas les fentes de ventilation du boîtier.
- Lors de la mise en place du moniteur, veillez à ce que la fiche d'alimentation et la prise soient facilement accessibles.
- Si vous mettez le moniteur hors tension en débranchant le câble secteur ou le câble d'alimentation CC, attendez 6 secondes avant de rebrancher ces câbles.
- Utilisez toujours le cordon secteur fourni par Philips. Si le cordon secteur est manquant, veuillez contacter votre centre de service local. (Veuillez consulter les coordonnées de service indiquées dans le manuel d'informations importantes.)
- Utilisez l'alimentation électrique spécifiée. Assurez-vous d'utiliser le moniteur uniquement avec l'alimentation électrique spécifiée. L'utilisation d'une tension incorrecte entraîne des dysfonctionnements et peut causer un incendie ou une décharge électrique.
- Protégez le câble. Ne tirez pas et ne pliez pas le câble d'alimentation et le câble de signal. Ne placez pas le moniteur ou tout autre objet lourd sur les câbles. S'ils sont endommagés, les câbles peuvent causer un incendie ou une décharge électrique.
- Ne soumettez pas le moniteur à de fortes vibrations ou à des impacts violents lorsque vous l'utilisez.
- Pour éviter d'éventuels dommages, par exemple le décollement du panneau de l'écran, veillez à ce que le moniteur ne soit pas incliné vers le bas de plus de -5 degrés. Si un angle d'inclinaison de plus de -5 degrés est utilisé, les dommages causés au moniteur ne seront pas couverts par la garantie.

i. Important

- Ne pas cogner ni faire tomber le moniteur pendant l'utilisation ou le transport.
- Le port USB type C ne doit être connecté qu'à un équipement spécifique avec coffret coupe-feu conforme aux exigences 62368-1 ou IEC 60950-1.
- Si le cordon d'alimentation est muni d'une fiche de raccordement à 3 broches, branchez la fiche dans une prise de courant à 3 broches reliée à la terre (mise à la terre). Ne désactivez pas la broche de mise à la terre du cordon d'alimentation, par exemple en utilisant un adaptateur à 2 broches. La broche de mise à la terre est un dispositif de sécurité important.
- L'utilisation excessive du moniteur peut provoquer un malaise oculaire. Il est préférable d'effectuer des pauses plus courtes et plus fréquentes à votre poste de travail plutôt que des pauses plus longues et moins fréquentes; Par exemple une pause de 5 à 10 minutes après 50 à 60 minutes d'utilisation de l'écran en continu est susceptible d'être plus bénéfique qu'une pause de 15 minutes toutes les deux heures. Essayez de protéger vos yeux de la fatigue oculaire lors de l'utilisation de l'écran pour une période donnée en :
 - Regardant quelque chose à des distances variables après une longue période de concentration sur l'écran.
 - Clignant consciemment des yeux fréquemment en travaillant.
 - Fermant et en faisant rouler les yeux doucement pour vous détendre.
 - Repositionnant votre écran à une hauteur et à un angle appropriés en fonction de votre stature.
 - Régulant la luminosité et le contraste à un niveau approprié.

- Régulant l'éclairage environnant à un niveau semblable à la luminosité de votre écran, en évitant l'éclairage fluorescent, et les surfaces qui ne reflètent pas trop de lumière.
- Consultant un médecin si vous présentez des symptômes.

Maintenance

- Afin de protéger votre moniteur contre des dommages, n'appuyez pas trop fortement sur l'écran LCD. Lorsque vous déplacez le moniteur, saisissez-le par son cadre pour le soulever ; ne mettez pas vos mains ni vos doigts sur l'écran LCD pour le soulever.
- Les solutions de nettoyage à base de pétrole peuvent endommager les parties en plastique et annuler la garantie.
- Débranchez le moniteur si vous envisagez de ne pas l'utiliser pendant un certain temps.
- Débranchez le moniteur si vous voulez le nettoyer. Pour ce faire, utilisez un chiffon légèrement humide. Vous pouvez aussi vous servir d'un chiffon sec, pour autant que le moniteur soit hors tension. Par contre, n'utilisez jamais de solvants organiques, tels que l'alcool ou des liquides à base d'ammoniac, pour nettoyer le moniteur.
- Afin d'éviter tout risque d'électrocution ou d'endommagement permanent à l'appareil, n'exposez pas le moniteur à la poussière ni à la pluie.
- Si le moniteur est mouillé, séchez-le immédiatement avec un chiffon sec.
- Si votre moniteur est mouillé par de l'eau, essuyez-le aussi rapidement que possible à l'aide d'un chiffon sec. Si un corps étranger ou de l'eau pénètrent dans le moniteur, mettez-le immédiatement hors tension et débranchez le cordon secteur.

i. Important

Retirez ensuite le corps étranger ou épongez l'eau et envoyez le moniteur au centre de maintenance.

- Ne pas stocker ni utiliser le moniteur dans des endroits tels qu'il risque d'être exposé à de la chaleur, à la lumière directe du soleil ou à un froid extrême.
- Afin d'assurer les performances optimales de votre moniteur et l'utiliser pendant plus longtemps, il doit se trouver dans un endroit compris dans les plages de température et d'humidité suivantes.
 - Température : 0-40°C 32-104°F
 - Humidité : 20-80% HR

Informations importantes à propos des brûlures /images fantômes

- Activez systématiquement un programme économiseur d'écran en mouvement lorsque votre écran n'est pas sollicité. Activez systématiquement une application de rafraîchissement périodique de votre moniteur pour afficher un contenu statique fixe. L'affichage sans interruption d'image statique ou immobile sur une longue période peut engendrer des "brûlures", également appelée "images résiduelles" ou "images fantômes" sur votre écran.
- Ces images "brûlures", "images résiduelles" ou "images fantômes" sont un phénomène bien connu de la technologie des panneaux LCD. Dans la plupart des cas, ces "brûlures", "images résiduelles" ou "images fantômes" disparaît progressivement une fois l'alimentation éteinte.

Avertissement

Les symptômes de "brûlures", "images résiduelles" ou "images fantômes" ne disparaîtront pas et ne pourront pas être réparés si vous n'utilisez pas un économiseur d'écran ou une application

de rafraîchissement périodique de l'écran. Ce dommage n'est pas couvert par votre garantie.

Service

- Le boîtier ne doit être ouvert que par un technicien qualifié.
- Si vous avez besoin de documents en vue d'une réparation, veuillez prendre contact avec votre centre de service local. (Veuillez consulter les coordonnées de service indiquées dans le manuel d'informations importantes.)
- Pour plus d'informations sur le transport, veuillez vous référer à la section "Caractéristiques techniques".
- Ne laissez pas votre moniteur dans une voiture ni dans un coffre de voiture à la lumière directe du soleil.



Remarque

Adressez-vous à un technicien si le moniteur ne fonctionne pas normalement ou si vous n'êtes pas sûr(e) de la procédure à suivre après avoir lu les instructions du mode d'emploi.

1.2 Notations

Les sous-parties suivantes décrivent les différentes conventions de notation utilisées dans ce document.

Notes, mises en garde et avertissements

Tout au long de ce guide, des blocs de texte pourront être accompagnés d'une icône et imprimés en caractères gras ou en italiques. Ces blocs contiennent des notes, des mises en garde ou des avertissements. Ils sont utilisés de la façon suivante:

Remarque

Cette icône indique l'existence d'informations et de conseils importants vous aidant à mieux utiliser votre ordinateur.

Mise en garde

Cette icône indique l'existence d'informations vous expliquant comment éviter l'endommagement potentiel de votre matériel ou la perte de données.

Avertissement

Cette icône indique qu'il existe un risque de blessures et vous explique comment éviter le problème.

Il se peut que des avertissements apparaissent sous des formats différents et ne soient pas accompagnés d'icônes. Dans ces cas-là, la présentation spécifique de l'avertissement est dictée par les autorités chargées des réglementations.

1.3 Mise au rebut du produit et des matériaux d'emballage

Déchets d'équipement électrique et électronique-DEEE



Cette Marque sur le produit ou sur l'emballage illustre que, sous la Directive Européenne 2012/19/EU gouvernant l'utilisation des équipements électriques et électroniques,

ce produit peut ne pas être jeté avec les ordures ménagères. Vous êtes responsable de l'élimination de cet équipement à travers une collection aux déchets d'équipements électriques et électroniques désignés. Afin de déterminer les emplacements de telles ordures électriques et électroniques, veuillez contacter votre représentant du gouvernement local pour connaître l'organisation de décharge d'ordure dont dépend votre foyer ou le magasin où vous avez acheté le produit.

Votre nouveau moniteur contient des matériaux recyclables et réutilisables. Des entreprises spécialisées peuvent recycler votre produit pour augmenter la quantité de matériels réutilisables et minimiser la quantité à être jetée.

Tous les matériaux d'emballage superflus ont été enlevés. Nous avons essayé de notre mieux de faciliter la séparation des matériaux d'emballage en des matériaux basiques.

Veuillez consulter votre réglementation locale relative à la mise au rebut de votre ancien moniteur et des matériaux

d'emballage auprès de votre revendeur local.

Informations relative à la reprise/ recyclage destinées aux clients

Philips établit des objectifs viables d'un point de vue technique et économie, visant à optimiser les performances environnementales du produit, du service et des activités de l'organisation.

Concernant le planning, la conception et les étapes de production, Philips se concentre sur une fabrication de produits facilement recyclables. Chez Philips, la gestion de la fin de vie inclut l'implication aux initiatives nationales de reprise et aux programmes de recyclage, lorsque cela est possible, idéalement en coopération avec la concurrence, en recyclant tous les matériaux (produits et matériaux d'emballage correspondants), conformément à l'ensemble des lois sur l'environnement et au programme de reprise de l'entreprise.

Votre produit est fabriqué avec des matériaux et des composants de haute qualité, qui peuvent être recyclés et réutilisés.

Pour en savoir plus sur notre programme de recyclage, visitez le site:

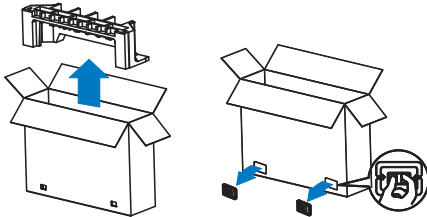
<http://www.philips.com/a-w/about/sustainability.html>

2. Réglage de l'écran

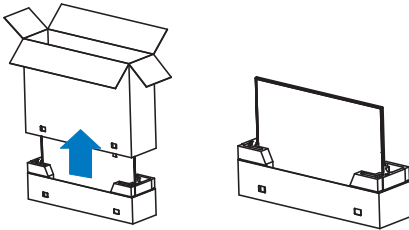
2.1 Installation

1 Déballage

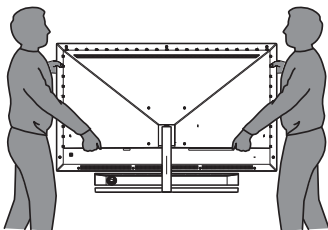
1. Ouvrez le rabat supérieur et retirez les clips au bas du paquet.



2. Retirez l'emballage supérieur.



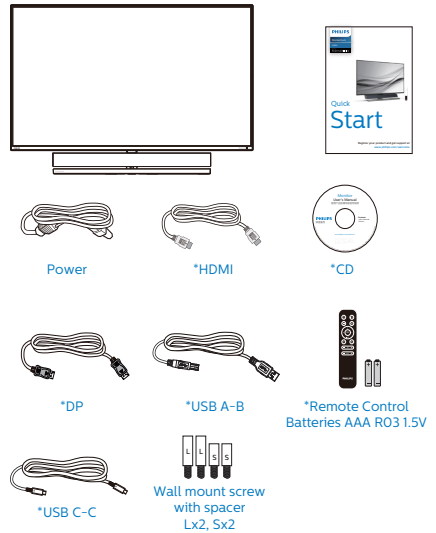
3. Soulevez le moniteur pour le sortir du support de l'emballage, comme indiqué dans l'image ci-dessous.



⚠ Avertissement

- Ce moniteur est lourd, il faudra deux personnes pour le soulever.
- N'appuyez pas sur l'écran pour éviter de l'endommager par accident.

2 Contenu de la boîte

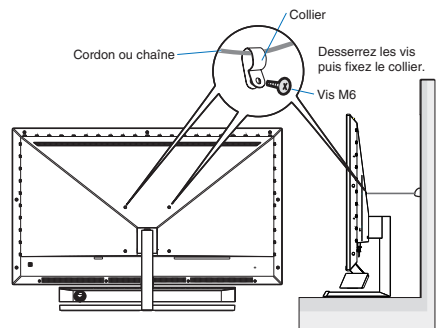


* diffère selon le pays.

*Pile : Zinc-carbone AAA . R03 1,5 V

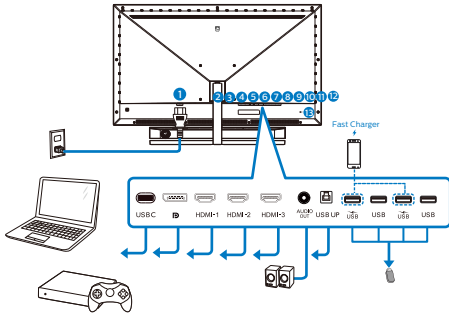
3 Éviter le basculement

Avant d'utiliser le moniteur LCD, fixez-le à un mur avec un cordon ou une chaîne qui peut supporter le poids du moniteur au cas où il bascule.

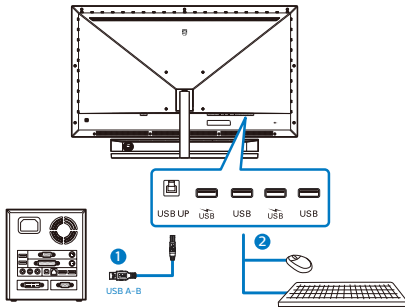


2. Réglage de l'écran

4 Connexion à votre PC



USB hub



1. Entrée alimentation secteur
2. USB C
3. Entrée Displayport
4. Entrée HDMI-1
5. Entrée HDMI-2
6. Entrée HDMI-3
7. Sortie Audio
8. USB haut
9. USB descendant/Chargeur USB
10. USB descendant
11. USB descendant/Chargeur USB
12. USB descendant
13. Verrou antivol Kensington

Connexion à un PC

1. Branchez fermement le cordon d'alimentation à l'arrière de l'écran.
2. Mettez votre ordinateur hors tension et débranchez son câble d'alimentation.
3. Connectez le câble de signal de l'écran au connecteur vidéo situé à l'arrière de votre ordinateur.
4. Insérez le câble d'alimentation de votre ordinateur et de l'écran dans une prise secteur proche.
5. Allumez votre ordinateur et votre écran.
Si l'écran affiche une image, cela signifie que l'installation est terminée.


5 Concentrateur USB

Pour se conformer aux normes énergétiques internationales, le concentrateur/les ports USB de cet écran sont désactivés en mode Veille et Hors tension.

Les appareils USB connectés ne fonctionneront pas dans cet état.

Pour passer la fonction USB à l'état "Activé" en permanence, veuillez aller dans le menu OSD, puis sélectionner "Mode veille USB" et le passer à l'état "Activé".

6 Chargement USB

Cet écran dispose de ports USB capables d'une sortie d'alimentation standard, y compris certains avec la fonction Chargement USB (identifiables avec l'icône d'alimentation )_{USB}). Vous pouvez utiliser ces ports pour charger votre smartphone ou alimenter votre disque dur externe, par exemple.

2. Réglage de l'écran

L'écran doit être sous tension en permanence pour pouvoir utiliser cette fonction.

Certains écrans Philips pourrait ne pas alimenter ou recharger votre appareil lorsqu'il passe en mode « veille/attente » (voyant d'alimentation rouge allumé). Dans ce cas, ouvrez le menu OSD, sélectionnez « Mode USB Veile », puis mettez la fonction en mode « ACTIVÉ » (par défaut=DÉSACTIVÉ). Cela maintient les fonctions d'alimentation et de chargement USB actives même lorsque le moniteur est en mode Sommeil/veille.

SmartSize	Resolution Notification	On	✓
	USB Standby Mode	Off	
Audio	Smart Power		
	CEC		
	Reset		
Color	Information		
Language			
OSD Setting			
Setup			

Remarque

Si vous éteignez votre moniteur via l'interrupteur d'alimentation quel que soit le moment, tous les ports USB seront mis hors tension.

⚠ Avertissement :

Les appareils sans fil USB 2,4Ghz, tels que les souris sans fil, les claviers, et les casque d'écoute, peuvent subir des interférences liées à la norme USB 3.2 ou supérieure, c'est-à-dire les appareils émettant des signaux à haute vitesse, ce qui peut entraîner une diminution de l'efficacité de la transmission radio. Si tel était le cas, veuillez procéder comme suit pour tenter de réduire les effets de l'interférence.

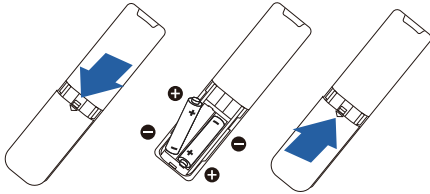
- Gardez les récepteurs USB2.0 aussi loin que possible du port de connexion USB3.2 ou supérieur.
- Utilisez un câble d'extension USB standard, ou un concentrateur USB, pour augmenter la distance entre votre récepteur sans fil et le port de connexion USB3.2 ou supérieur.

2. Réglage de l'écran

7 La télécommande est alimentée par deux piles AAA 1,5 V.

Pour installer ou remplacer les piles :

1. Appuyez puis faites coulisser le couvercle pour l'ouvrir.
2. Alignez les piles conformément aux indications (+) et (-) à l'intérieur du compartiment des piles.
3. Remettez le couvercle.



⚠ Remarque

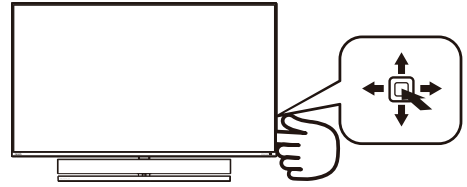
Une utilisation incorrecte des piles peut entraîner des fuites ou une explosion.

Assurez-vous de suivre ces instructions :

- Placez les piles "AAA" en faisant correspondre les signes (+) et (-) sur chaque pile avec les signes (+) et (-) du compartiment des piles.
- Ne mélangez pas les types de piles.
- N'associez pas des piles neuves et usagées. Cela réduit la durée de vie ou entraîne une fuite des piles.
- Enlevez immédiatement les piles déchargées pour les empêcher de fuir dans le compartiment des piles. Ne touchez pas l'acide exposé des piles, car il peut endommager votre peau.
- Si vous ne prévoyez pas d'utiliser la télécommande pendant une durée prolongée, enlevez les piles.

2.2 Utilisation de l'écran

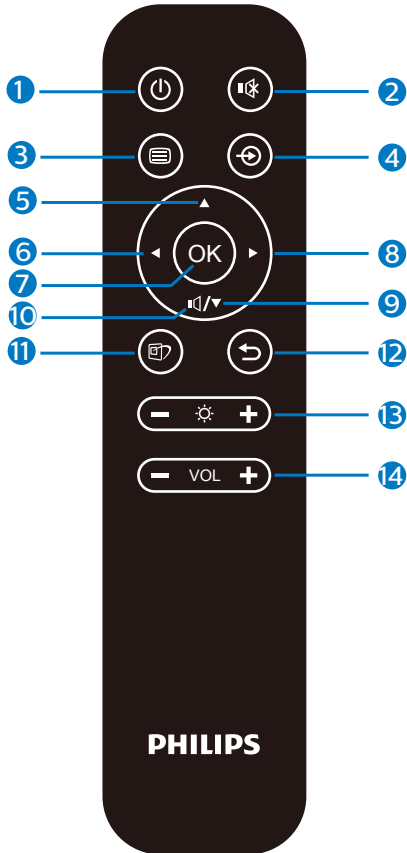
1 Descriptions des boutons de contrôle



1		Appuyez pour mettre sous tension. Appuyez pendant plus de 3 secondes pour mettre hors tension.
2		Ouvre le menu OSD. Confirme le réglage de l'OSD.
3		Change le mode audio. Ajuste le menu OSD.
4		Change la source d'entrée du signal. Ajuste le menu OSD.
5		Menu Jeu SmartImage. Il y a plusieurs sélections : Xbox, FPS, Course, RTS, Joueur 1, Joueur 2, Mode BleuFaible, SmartUniformity et Désactivé. Lorsque le moniteur reçoit un signal HDR, SmartImage affiche le menu HDR. Il y a plusieurs sélections : Xbox, Jeu HDR, Film HDR, Photo HDR, DisplayHDR 1000, Personnel et Désactivé. Retourne au niveau précédent du menu OSD.

2. Réglage de l'écran

2 Description des boutons de la télécommande



1		Appuyez pour mettre sous tension et hors tension.
2		Muet
3		Accède au menu OSD.
4		Change la source d'entrée du signal.
5		Règle le menu OSD / Augmente les valeurs.

6		Règle le menu OSD / Retourne au niveau précédent de l'OSD..
7	OK	Confirme le réglage de l'OSD.
8		Accède au menu OSD. Confirme le réglage de l'OSD.
9		Règle le menu OSD / Diminue les valeurs.
10		Affiche le menu du mode Audio.
11		Menu Jeu SmartImage. Il y a plusieurs sélections : Xbox, FPS, Course, RTS, Joueur 1, Joueur 2, Mode BleuFaible, SmartUniformity et Désactivé. Lorsque le moniteur reçoit un signal HDR, SmartImage affiche le menu HDR. Il y a plusieurs sélections : Xbox, Jeu HDR, Film HDR, Photo HDR, DisplayHDR 1000, Personnel et Désactivé.
12		Retourne au niveau précédent de l'OSD
13		Ajuste la valeur de la luminosité.
14	VOL	Ajuste le volume.

2. Réglage de l'écran

3 EasyLink (CEC)

Qu'est-ce que c'est ?

HDMI est un câble unique pour acheminer les signaux vidéo et audio de vos appareils vers votre moniteur, évitant les enchevêtrements de câbles. Il achemine des signaux non compressés, garantissant une qualité optimale de la source à l'écran. Les moniteurs raccordés via HDMI avec Philips EasyLink (CEC) vous permettent de contrôler les fonctions de plusieurs appareils connectés avec une seule télécommande. Bénéficiez d'une image et d'un son de haute qualité sans désordre ni complication.

Comment activer EasyLink (CEC)

SmartSize	Resolution Notification	On	✓
	USB Standby Mode	Off	
Audio	Smart Power		
	CEC		
Color	Reset		
	Information		
Language			
OSD Setting			
Setup			

1. Raccordez un appareil compatible HDMI-CEC via HDMI.
2. Configurez correctement l'appareil compatible HDMI-CEC.
3. Activez EasyLink(CEC) sur cet écran en basculant vers la droite pour accéder au menu OSD.
4. Sélectionnez [Setup] (Configuration) > [CEC].
5. Sélectionnez [On] (Activé), puis confirmez la sélection.
6. Vous pouvez à présent allumer ou éteindre votre appareil et cet écran avec la même télécommande.

 Remarque

1. L'appareil compatible EasyLink doit être allumé et sélectionné en tant que source.
2. Philips ne garantit pas une interopérabilité à 100 % avec tous les appareils HDMI CEC.

4 Description de l'affichage sur écran

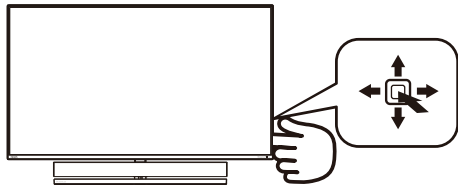
Qu'est-ce que Affichage à l'écran (OSD)?

La fonction d'affichage des menus à l'écran (OSD) est présente avec tous les écrans LCD de Philips. Elle permet à l'utilisateur final d'effectuer des réglages d'écran ou de sélectionner directement les fonctions de l'écran par le biais d'une fenêtre d'instructions apparaissant à l'écran. Une interface conviviale, semblable à celle reproduite ci-après, apparaît :

Ambiglow	Follow Video	
	Follow Audio	
Game Setting	Color Shift	Clockwise
	Color Wave	Clockwise
LowBlue Mode	Color Breathing	
	Starry Night	
Input	Static Mode	
	Your Color	Blue
HDMI Refresh Rate	Light Position	Top/Right/Left
	Speed	Low
Picture	Brightness	Bright
	Off	

2. Réglage de l'écran

Instructions simples et basiques sur les touches de contrôle



Pour accéder au menu OSD sur cet écran Philips, utilisez simplement l'unique bouton à bascule unique situé au dos de l'écran. Ce bouton unique fonctionne comme un joystick. Pour déplacer le curseur, déplacez simplement le bouton dans les quatre directions. Appuyez sur ce bouton pour choisir l'option souhaitée.

Le menu OSD

Vous trouverez ci-dessous une vue d'ensemble de la structure de l'affichage sur écran. Vous pourrez par la suite l'utiliser comme référence lorsque vous voudrez plus tard revenir aux différents réglages.

Main menu	Sub menu		
Ambilight	Follow Video		
	Follow Audio		
	Color Shift	Clockwise, Anticlockwise	
	Color Wave	Clockwise, Anticlockwise	
	Color Breathing		
	Starry Night		
	Static Mode		
	Your Color	Rainbow, White, Red, Rose, Magenta, Violet, Blue, Azure, Cyan, Aquamarine, Green, Chartreuse, Yellow, Orange	
	Light Position	Top, Right, Left, Right-Left	
	Speed	Low, Normal, High	
	Brightness	Bright, Brighter, Brightest	
	off		
	Game Setting	Adaptive Sync	On, Off
		Crosshair	On, Off
Low Input Lag		On, Off	
SmartResponse		Off, Fast, Faster, Fastest	
SmartFrame		On, Off	
		Size (1,2,3,4,5,6,7) Brightness (0-100) Contrast(0-100) H. position V. position	
LowBlue Mode	On		
	Off	1, 2, 3, 4	
Input	1 HDMI 2.1		
	2 HDMI 2.1		
	3 HDMI 2.1		
	DisplayPort		
	USB C		
HDMI Refresh Rate	Auto		
	HDMI 1	120Hz, 144Hz	
Picture	HDMI 2	120Hz, 144Hz	
	HDMI 3	120Hz, 144Hz	
	SmartImage	Xbox/ FPS/ Racing/ RTS/ Gamer1/ Gamer2/ Movie/ Economy/ LowBlue Mode/ SmartUniformity/ Off	
SmartImage HDR	SmartImage HDR	Xbox/ HDR Game/ HDR Movie/ HDR Photo/ DisplayHDR 1000/ Personal/ Off	
	Brightness	0-100	
	Contrast	0-100	
	Sharpness	0-100	
	Saturation	0-100	
	SmartContrast	On, Off	
	Gamma	1.8, 2.0, 2.2, 2.4, 2.6	
	Over Scan	On, Off	
	PBP	PBP Mode	Off, PBP
		PBP Input	
Swap		1 HDMI 2.1, 2 HDMI 2.1, 3 HDMI 2.1, DisplayPort, USB C	
SmartSize	Panel Size	17" (5-4), 19" (5-4), 19" W (6-10), 22" W (6-10), 18.5" W (6-9), 19.5" W (6-9), 20" W (6-9), 21.5" W (6-9), 23" W (6-9), 23" W (6-9), 24" W (6-9), 27W (6-9), 35" W	
	t1		
	Aspect		
Audio	Volume	0-60	
	Mute	On, Off	
	Audio Source	HDMI1, HDMI2, HDMI3, DisplayPort, USB C	
	Audio Mode	Sport & Racing/ RPG and Adventure/ Shooting and Action/ Movie Watching/ Music/ Personal	
	EQ	100Hz, 300Hz, 1KHz, 3KHz, 10KHz	
	Monitor Placement	Stand, Wall	
Color	Color Temperature	Native, 5000K, 6500K, 7500K, 8200K, 9300K, 11500K	
	sRGB		
	User Define	Red: 0-100 Green: 0-100 Blue: 0-100	
Language		English, Deutsch, Español, Ελληνικά, Français, Italiano, Magyar, Nederlands, Português, Português do Brasil, Polski, Русский, Svenska, Suomi, Türkçe, Cestina, Українська, 繁體中文, 简体中文, 日本語, 한국어	
OSD Setting	Horizontal	0-100	
	Vertical	0-100	
	Transparency	Off, 1, 2, 3, 4	
	OSD Time Out	5s, 10s, 20s, 30s, 60s	
Setup	Resolution Notification	On, Off	
	USB Standby Mode	On, Off	
	SmartPower	On, Off	
	CEC	On, Off	
	Reset	Yes, No	
	Information		

2. Réglage de l'écran

Remarque

Xbox : Améliorez votre expérience de jeu en jouant à des jeux Xbox ; vous pouvez même contrôler la console Xbox connectée avec la télécommande.

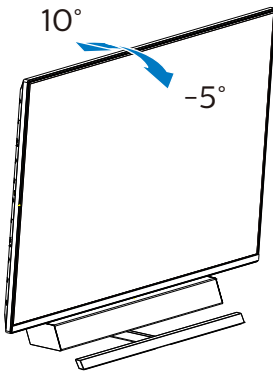
5 Avis de résolution

Cet écran a été conçu pour fonctionner de manière optimale à sa résolution native, qui est 3840 x 2160. Quand l'écran est allumé à une autre résolution, le message d'alerte suivant s'affiche à l'écran : Utilisez la résolution 3840 x 2160 pour des résultats optimaux.

L'affichage du message d'alerte de résolution native peut être désactivé à partir de Configuration dans le menu d'affichage à l'écran (OSD).

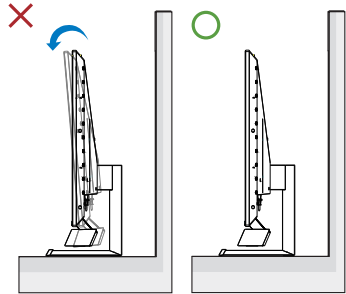
6 Fonction physique

Inclinaison



7 Position de réglage idéale pour des performances acoustiques optimales

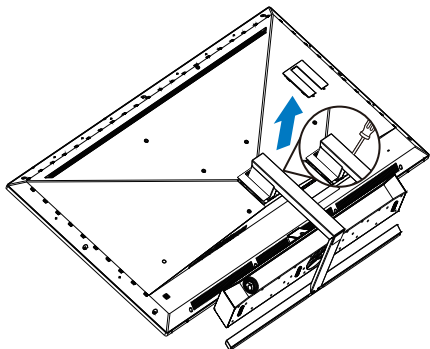
Pour des performances acoustiques optimales lorsque l'écran est sur table, veuillez vous assurer que celui-ci n'est pas incliné et que l'enceinte est orientée vers l'avant, parallèlement à la table.



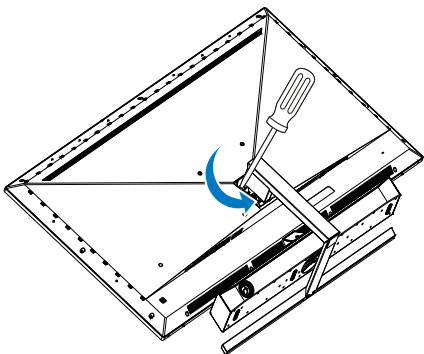
2.3 Enlever l'ensemble du socle pour un montage VESA

Avant de commencer à enlever le socle de l'écran, suivez les instructions suivantes pour réduire le risque de blessure et/ou de dommage.

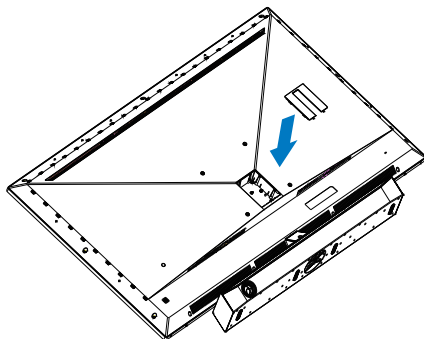
1. Placez l'écran, face vers le bas, sur une surface douce. Faites attention de ne pas rayer ou endommager l'écran. Utilisez un tournevis pour soulever le couvercle de la charnière.



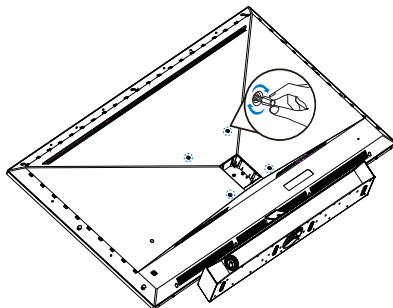
2. Desserrez les vis de montage, puis retirez les bases de l'écran.



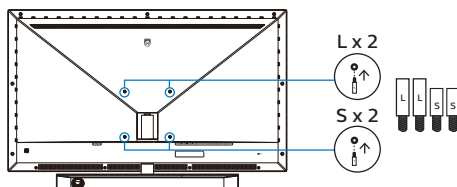
3. Reprenez le couvercle de la charnière.



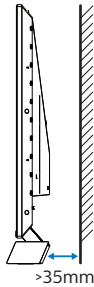
4. En raison de la conception de l'arrière de l'écran, assurez-vous de fixer 4 écrous d'écartement (fournis dans la boîte) avant d'installer le support mural. Par-dessus le couvercle de la charnière.



Remarque
Cet écran utilise une interface de montage conforme à VESA de 200 mm x 200 mm. Vis de montage VESA M6. Pour une installation murale, contactez le fabricant.



2. Réglage de l'écran



Conseils pour le positionnement

- Placez l'écran à un endroit où la lumière ne brille pas directement sur l'écran.
- Réduisez les conditions d'éclairage de la pièce pour obtenir le meilleur effet Ambiglow.
- Pour des performances acoustiques optimales lorsque l'écran est monté au mur, veuillez vous assurer que l'enceinte se trouve à une distance minimale de 35 mm du mur.

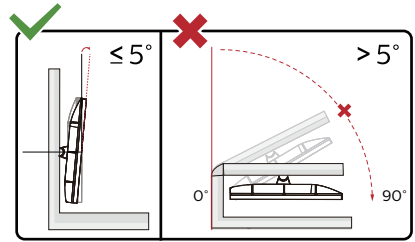
⚠ Mise en garde

Le montage de l'écran au mur requiert des compétences particulières et ne doit être effectué que par du personnel qualifié.

Le montage de l'écran au mur doit être conforme aux normes de sécurité en fonction du poids de l'écran.

Lisez également les précautions de sécurité avant de positionner l'écran.

Philips décline toute responsabilité en cas de montage incorrect ou de montage provoquant un accident ou une blessure.

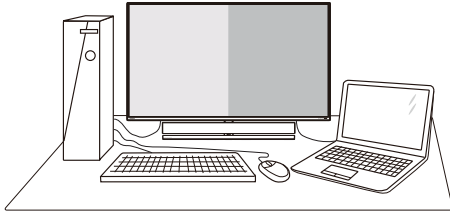


* La conception de l'écran peut varier par rapport aux illustrations.

⚠ Avertissement

- Pour éviter d'éventuels dommages à l'écran, tels que le décollement du panneau, veillez à ce que le moniteur ne soit pas incliné vers le bas de plus de -5 degrés.
- N'appuyez pas sur l'écran lorsque vous ajustez l'angle du moniteur. Tenez toujours par le boîtier.

2.4 MultiView



1 De quoi s'agit-il ?

Multiview permet une connexion et un affichage multiple actif de sorte que vous pouvez travailler avec plusieurs appareils tels que PC et ordinateur portable côte-à-côte en même temps, ce qui facilite les tâches de travail complexes.

2 Pourquoi en ai-je besoin ?

Avec le moniteur ultra-haute résolution Philips MultiView, vous pourrez découvrir un monde de connectivité d'une manière confortable au bureau ou à la maison. Avec ce moniteur, vous pouvez facilement utiliser plusieurs sources de contenu sur un écran. Par exemple : Vous voudrez peut-être garder un œil sur le flux vidéo des nouvelles avec le son dans la petite fenêtre, tout en travaillant sur votre dernier blog, ou vous pouvez éditer un fichier Excel à partir de votre Ultrabook, en étant connecté à l'intranet sécurisé de l'entreprise pour accéder aux fichiers sur un ordinateur de bureau.

3 Comment faire pour activer MultiView avec le menu OSD ?

Ambiglow	PBP Mode	Off
Game Setting	PBP Input	PBP
LowBlue Mode	Swap	
Input		
HDMI Refresh Rate		
Picture		
PBP		

1. Poussez sur la droite pour accéder à l'écran du menu OSD.
2. Poussez vers le haut ou le bas pour sélectionner le menu principal [PBP], puis poussez sur la droite pour confirmer.
3. Poussez vers le haut ou le bas pour sélectionner [PBP Mode] (Mode PBP), puis poussez sur la droite.
4. Poussez vers le haut ou le bas pour sélectionner [PBP] puis poussez sur la droite.
5. Vous pouvez à présent retourner en arrière pour définir [Mode PBP], [Entrée PBP], ou [Échange].
6. Poussez sur la droite pour confirmer votre sélection.

3. Ambiglow

4 MultiView in OSD menu

[PBP]: Picture by Picture

Open up a sub-window side-by-side of another signal source.



When the sub source is not detected:



Note

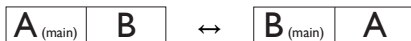
The black strip shows on the top and the bottom of the screen for the correct aspect ratio when in the PBP mode. If you expect to see full screen side by side, adjust your devices resolution as pop up attention resolution, and make sure graphic card's resolution is set to '1920 x 2160 at 60Hz'.

[PBP Input]: There are 5 different video inputs to choose as the sub display source: [1 HDMI 2.1], [2 HDMI 2.1], [3 HDMI 2.1], [DisplayPort], [USB C].

MultiView		SUB SOURCE POSSIBILITY (x1)				
		Inputs	HDMI 1	HDMI 2	HDMI 3	DisplayPort
MAIN SOURCE (x1)	HDMI 1	•	•	•	•	•
	HDMI 2	•	•	•	•	•
	HDMI 3	•	•	•	•	•
	DisplayPort	•	•	•	•	•
	USB C	•	•	•	•	•

[Swap]: The main picture source and the sub picture source swapped on the display.

Swap A and B source in [PBP] mode:

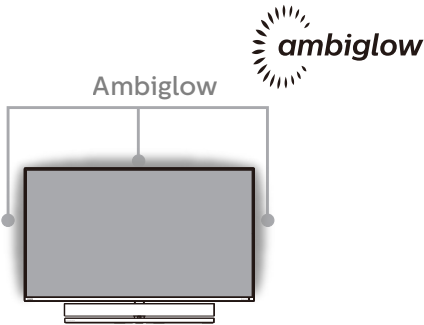


- **Off:** Stop MultiView function.

Remarque

Lorsque vous exécutez la fonction SWAP (ÉCHANGE), la vidéo et sa source audio sont échangées en même temps.

3. Ambiglow



1 Qu'est-ce que c'est ?

Ambiglow ajoute une nouvelle dimension à votre expérience de visualisation. Le processeur innovant Ambiglow ajuste en continu la couleur et l'intensité de la lumière afin qu'elle corresponde à l'image sur l'écran. Quand vous jouez à des jeux ou regardez des films, Philips Ambiglow vous offre une expérience de visualisation unique et immersive.

2 Comment ça marche ?

Pour un effet maximum, il est recommandé de réduire les conditions d'éclairage dans votre pièce. Assurez-vous que Ambiglow est réglé sur le mode "marche". Lancez un film ou jouez à un jeu depuis votre ordinateur. Le moniteur va réagir avec les couleurs appropriées en créant un effet de halo, correspondant globalement à l'image sur l'écran. Vous pouvez également sélectionner manuellement le mode Bright (Lumineux), Brighter (Plus lumineux), Brightest (Le plus lumineux) ou fonction Ambiglow désactivée selon votre préférence, ce qui permet de réduire la fatigue oculaire en cas d'utilisation prolongée.

3 Comment activer Ambiglow ?

La fonction Ambiglow peut être sélectionnée via le menu OSD en appuyant sur le bouton droit pour choisir et en appuyant à nouveau sur le bouton droit pour confirmer la sélection:

1. Appuyez sur le bouton droit.
2. Pour désactiver la fonction Ambiglow, ou sélectionner [Suivre la vidéo], [Suivre l'audio], [Décalage couleur], [Onde colorée], [Respiration couleur], [Nuit étoilée], [Mode statique], [Votre couleur], [Position d'éclairage], [Vitesse], [Luminosité], [Désactivé].

Ambiglow	Follow Video	
	Follow Audio	
Game Setting	Color Shift	Clockwise
	Color Wave	Clockwise
LowBlue Mode	Color Breathing	
	Starry Night	
Input	Static Mode	
	Your Color	Blue
HDMI Refresh Rate	Light Position	Top/Left/Right
	Speed	Low
Picture	Brightness	Bright
	Off	

4. Optimisation de l'image

4.1 SmartImage

1 De quoi s'agit-il ?

SmartImage propose des préséglages qui vous permettent d'optimiser l'affichage de différents types de contenu en ajustant dynamiquement la luminosité, le contraste, la couleur et la netteté en temps réel. Qu'il s'agisse de travaux sur des applications de texte, d'affichage d'images ou de visualisation d'un clip vidéo, SmartImage de Philips vous propose un écran avec des performances optimisées.

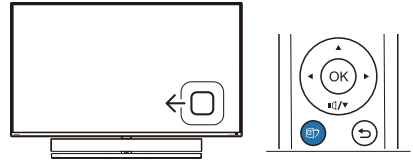
2 Pourquoi en ai-je besoin ?

Vous attendez de votre écran un affichage optimisé de tous vos types favoris de contenu. Le logiciel SmartImage ajuste dynamiquement la luminosité, le contraste, la couleur et la netteté en temps réel pour une expérience de visionnage améliorée avec votre écran.

3 Comment ça marche ?

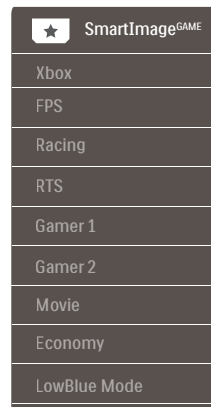
SmartImage est une technologie Philips exclusive et de pointe. Elle analyse le contenu affiché sur votre écran. En se basant sur un scénario choisi, SmartImage optimise dynamiquement le contraste, la saturation des couleurs et la netteté des images pour des performances d'affichage ultimes, le tout en temps réel par la simple pression sur un bouton.

4 Comment activer SmartImage ?



1. Poussez vers la gauche pour lancer SmartImage sur l'écran.
2. Déplacez vers le haut ou le bas pour choisir entre les différents modes de smartImage.
3. L'affichage SmartImage sur l'écran reste affiché pendant 5 secondes, ou vous pouvez également pousser sur la droite pour confirmer.

Vous pouvez choisir entre sept modes différents : Xbox, FPS, Racing (Courses), RTS, Gamer1 (Joueur1), Gamer2 (Joueur2), LowBlue Mode (Mode BleuFaible), SmartUniformity et Off (Désactivé).



- Xbox : Améliorez votre expérience de jeu en jouant à des jeux Xbox; vous pouvez même contrôler la console Xbox connectée avec la télécommande.
- FPS: Pour les jeux FPS (Tireur à la première personne). Améliore

4. Optimisation de l'image

les détails de niveau noir dans les thèmes sombres.

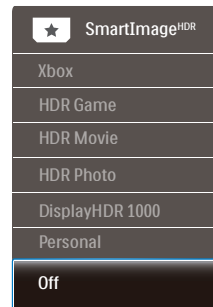
- Racing (Courses): Pour jouer aux jeux de courses Fournit des temps de réponse plus rapides et une saturation des couleurs plus élevée.
- RTS: Pour les jeux RTS (Stratégie en temps réel), une partie sélectionnée par l'utilisateur peut être mise en évidence pour les jeux RTS (avec SmartFrame). La qualité d'image peut être réglée pour la partie en surbrillance.
- Game 1 (Joueur 1): Paramètres de préférence de l'utilisateur enregistrés en tant que Joueur 1.
- Game 2 (Joueur 2): Paramètres de préférence de l'utilisateur enregistrés en tant que Joueur 2.
- LowBlue Mode (Mode BleuFaible): Mode LowBlue pour une productivité qui ménage les yeux. Les études ont montré que, tout comme les rayons ultra-violets peuvent provoquer des lésions oculaires, la lumière bleue de faible longueur d'onde rayonnée par les afficheurs LED peut provoquer des lésions oculaires et affecter la vision au fil du temps. Développé pour le bien-être, le réglage du mode LowBlue Philips utilise une technologie logicielle intelligente pour réduire la lumière bleue de courte longueur d'ondes et nocive.
- SmartUniformity : Des fluctuations de la luminosité sur les différentes parties d'un écran sont un phénomène fréquent sur les écrans LCD. L'uniformité typique est normalement autour de 75-80%. En activant la fonction Philips SmartUniformity (UniformitéIntell), l'uniformité de l'écran est augmentée à plus de 95%. Ce

produit des images plus belles et des couleurs plus fidèles.

- Off (Désactivé) : Pas d'optimisation par SmartImage.

Lorsque ce moniteur reçoit un signal HDR de l'appareil connecté, sélectionnez le mode d'image qui correspond le mieux à vos besoins.

Il y a 6 modes que vous pouvez sélectionner : Xbox, Jeu HDR, Film HDR, Photo HDR, DisplayHDR 1000, Personnel et Désactivée.



- Xbox : Améliorez votre expérience de jeu en jouant à des jeux Xbox; vous pouvez même contrôler la console Xbox connectée avec la télécommande.
- Jeu HDR : Réglage idéal optimisé pour jouer aux jeux vidéo. Avec un blanc plus clair et un noir plus foncé, les scènes des jeux sont plus vivantes avec plus de détails, permettant de repérer facilement les ennemis qui se cachent dans les parties sombres et les ombres.
- Film HDR : Réglage idéal pour regarder des films HDR. Offre un contraste et une luminosité améliorés pour une expérience plus réaliste et plus immersive.
- Photo HDR : Améliore les couleurs rouge, vert et bleu pour des images plus vraies que nature.

4. Optimisation de l'image

- DisplayHDR 1000 : Répond à la norme VESA DisplayHDR 1000.
- Personnel: Personnalisez les paramètres disponibles dans le menu image.
- Désactivé : Pas d'optimisation par SmartImage HDR.

Remarque :

Pour désactiver la fonction HDR, veuillez désactiver le périphérique d'entrée et son contenu.

Des paramètres HDR incohérents entre le périphérique d'entrée et le moniteur peuvent provoquer des images non satisfaisantes.

3 Comment ça marche ?

Lorsque vous activez SmartContrast, ce dernier va analyser le contenu affiché en temps réel et ajuster les couleurs et contrôler l'intensité du rétroéclairage. Cette fonction permet d'optimiser dynamiquement le contraste pour plus de plaisir dans votre divertissement, visionnage de clips vidéo ou jeux.

4.2 SmartContrast

1 De quoi s'agit-il ?

Cette technologie unique analyse de façon dynamique le contenu à l'écran, et optimise automatiquement le contraste de l'écran pour une clarté visuelle et un plaisir visuel maximum. Le rétroéclairage est ainsi augmenté pour des images plus claires, plus précises et plus lumineuses, ou diminué pour un affichage clair des images sur fond sombre.

2 Pourquoi en ai-je besoin ?

Vous attendez une clarté visuelle optimale et un confort visuel, quel que soit le type de contenu à l'écran. SmartContrast contrôle dynamiquement le contraste et ajuste le rétroéclairage pour des images ou des écrans de jeu et de vidéo claires, précises et lumineuses, et pour du texte de bureautique lisible. En réduisant la consommation électrique de votre écran, vous réalisez des économies énergétiques et prolongez la durée de vie de votre écran.

4. Optimisation de l'image

4.3 Paramètres HDR dans le système Windows 10

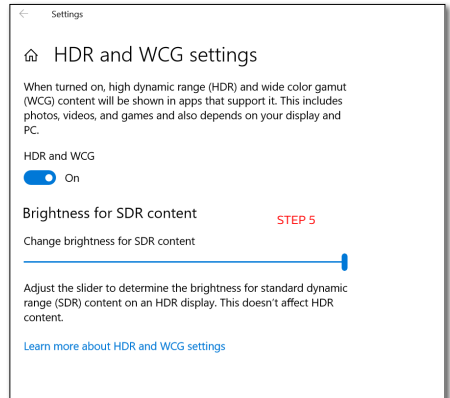
Étapes

1. Faites un clic droit sur le bureau, accédez aux Paramètres d'affichage
2. Sélectionnez l'écran/le moniteur
3. Réglez la résolution sur 3840 x 2160
4. Activez le mode "HDR et WCG"
5. Réglez la luminosité pour le contenu SDR

⊖ **Remarque :**
Windows 10 est requis ; mettez toujours à niveau à la version la plus à jour.

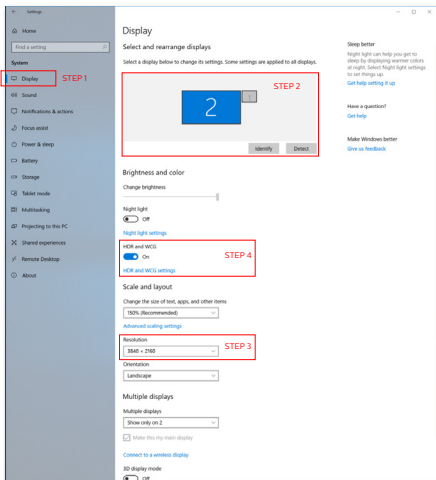
Le lien ci-dessous permet d'obtenir plus d'informations sur le site Web officiel de Microsoft.

<https://support.microsoft.com/en-au/help/4040263/windows-10-hdr-advanced-color-settings>



⊖ **Remarque**
Pour désactiver la fonction HDR, veuillez désactiver le périphérique d'entrée et son contenu.

Des paramètres HDR incohérents entre le périphérique d'entrée et le moniteur peuvent provoquer des images non satisfaisantes.



4.4 Adaptive Sync



Adaptive Sync

Pendant longtemps, les jeux sur PC ont pâti de la différence de fréquence de rafraîchissement entre les processeurs graphiques (GPU) et les moniteurs. Il arrive que le GPU produise de nombreuses images en un même rafraîchissement, auquel cas le moniteur affiche des fragments de chaque image en une seule image. C'est ce qu'on appelle le « tearing ». Pour résoudre les problèmes de tearing, les joueurs peuvent utiliser une fonction appelée « v-sync » ou synchronisation verticale. L'image risque toutefois de devenir saccadée, le GPU devant attendre que le moniteur demande un rafraîchissement pour envoyer de nouvelles images.

Le mode v-sync dégrade également le temps de réponse à la souris ainsi que la fréquence finale d'images par secondes. Avec la technologie AMD Adaptive Sync, tous ces problèmes sont éliminés. Le GPU actualise le moniteur chaque fois qu'une nouvelle image est prête, ce qui offre aux joueurs une expérience visuelle lisse sans tearing et une réactivité optimale de l'affichage.

5. Son par Bowers & Wilkins

Le système de son du nouveau moniteur Philips Momentum est conçu par les légendaires experts audio Bowers & Wilkins. Le haut-parleur, créé exclusivement pour Philips par Bowers & Wilkins, offre des performances impressionnantes avec une gamme dynamique incroyable. Les basses sont riches et pleines, et les détails sont nets, même à faible volume. Améliorez votre expérience sensorielle et votre immersion en sélectionnant des modes audio qui offrent un son parfait pour les jeux et le divertissement.

Vous pouvez sélectionner les modes audio pour obtenir un son parfait pour les jeux et les divertissements.

- Volume : Ajuste le niveau du volume.
- Muet : Coupe ou restaure le son.
- Source audio : Sélectionnez la source audio parmi les appareils connectés. (HDMI 1/HDMI 2/HDMI 3/DisplayPort)
- Mode audio : Sélectionnez l'un des six modes audio, le plus adapté à votre expérience de jeu, de visualisation ou d'écoute.
 - Sport et course : Créez une expérience réaliste et authentique lorsque vous jouez à des jeux de sport ou de course.
 - RPG & Aventure : Immergez-vous dans un son ample et atmosphérique.
 - Tir & Action : Faites l'expérience d'un son impactant et percutant pour un maximum de stimulation et de réalisme.

- Visionnage de films : Améliorez les bandes son des films pour une expérience d'écoute cinématographique immersive.
- Musique : True Sound de Bowers & Wilkins, apportant des performances conformes aux intentions de l'artiste.
- Personnel : Accédez au menu EQ pour ajuster le son selon vos besoins spécifiques.
- EQ : Ajuste le niveau de l'égaliseur audio.
- Placement du moniteur : Sélectionnez « Debout » ou « Mur » pour obtenir la meilleure sortie de son en fonction du type d'installation.

6. Power Delivery et Smart Power

Smart Power est une technologie exclusive de Philips qui offre des options de distribution d'énergie flexibles. Avec Smart Power, vous pouvez toujours charger votre appareil sans sacrifier la luminosité de l'écran, et même régler votre écran sur VESA DisplayHDR 1000.

1 Comment activer Smart Power ?

Color	Resolution Notification	On
	USB Standby Mode	Off
Language	Smart Power	
	CEC	
DSD Setting	Reset	
	Information	
Setup		

1. Connectez l'appareil au port USB C.
2. Appuyez sur le bouton droit, et sélectionnez [Configuration].
3. Sélectionnez [Smart Power], puis allumez ou éteignez la fonction.

Mode SmartImage	Power Delivery de USB C	Ambiglow
SmartImage	Smart Power Actif : 65W	Activé
	Smart Power Désactivé : 65W	Activé
SmartImage HDR (Jeu HDR, Film HDR, Photo HDR, Personnel)	Smart Power Actif : 65W*	Activé
	Smart Power Désactivé : 65W	Activé
SmartImage HDR (VESA DisplayHDR 1000)	Smart Power Actif : 45W*	Désactivé
	Smart Power Désactivé : 0W	Activé

Remarque

- Si DFP (Downstream Facing Port) utilise plus de 5W, alors [Smart Power] sera désactivé.

7. Spécifications techniques

Image/Affichage	
Type d'écran	VA
Rétroéclairage	LED W
Taille du panneau	55" (139,7 cm)
Taille de pixel	0,315 (H) mm x 0,315 (V) mm
Format de l'image	16:9
SmartContrast (typ.)	4 000:1
Résolution optimale	3840x2160 à 144Hz (HDMI/DP)
	3840x2160 à 120Hz (USB C)
Angle de vue	178° (H) / 178° (V) à Tx Contraste > 10
Amélioration de l'image	SmartImage Game / SmartImage HDR
Couleurs de l'écran	1,07G
Fréquence de rafraîchissement vertical	48-144Hz (HDMI/DP)
	48-120Hz (USB C)
Fréquence horizontale	30-135KHz (HDMI)
	30-254KHz (DP)
	30-254KHz (USB C)
sRGB	OUI
Gamme de couleurs	OUI
UniformitéIntell	OUI
Delta E	OUI
Mode BleuFaible	OUI
HDR	Certifié VESA DisplayHDR™ 1000
Adaptive Sync	OUI
Sans scintillement	OUI
Ambiglow	OUI (3 côtés Ambiglow)
Connectivité	
Connectors	1 x USB-C (DP ALT mode, PD 65W) 1 x DisplayPort 1.4 3 x HDMI 2.1 (HDCP 2.2) 4 x USB-A, downstream with x2 fast charge BC 1.2 1 x USB-B (upstream) 1 x Audio out
Power Delivery	USB-C: up to 65W (5V/3A, 7V/3A, 9V/3A, 10V/3A, 12V/3A, 15V/3A, 20V/3.25A) USB-A: x2 fast charge BC 1.2, up to 7.5W (5V/1.5A)
Sync input	Separate Sync
Caractéristiques pratiques	
Haut-parleur	Haut-parleur 2,1 canaux (moyen aigu 10Wx2, Woofer 20Wx1)
MultiView	Mode PBP (2x appareils)

7. Spécifications techniques

Langues OSD	Anglais, Allemand, Espagnol, Grec, Français, Italien, Hongrois, Hollandais, Portugais, Portugais brésilien, Polonais, Russe, Suédois, Finnois, Türkçe, Tchèque, Ukrainien, Chinois simplifié, Chinois traditionnel, Japanese, Coréen
Autres fonctions pratiques	Support VESA (200x200 mm), Verrou Kensington
Compatibilité Plug & Play	DDC/CI, sRGB, Windows 10/8.1/8/7, Mac OSX

Alimentation			
Consommation d'énergie	Tension CA entrée à 100VAC, 50Hz	Tension CA entrée à 115VAC, 60Hz	Tension CA entrée à 230VAC, 50Hz
Fonctionnement normal	95,5 W (typ.)	95,3 W (typ.)	96,3 W (typ.)
Mode Sommeil (Veille)	0.5 W (typ.)	0.5 W (typ.)	0.5 W (typ.)
Mode Éteint	0.3 W (typ.)	0.3 W (typ.)	0.3 W (typ.)
Dissipation thermique*	Tension CA entrée à 100VAC, 50Hz	Tension CA entrée à 115VAC, 60Hz	Tension CA entrée à 230VAC, 50Hz
Fonctionnement normal	325,94 BTU/h (typ.)	325,26 BTU/h (typ.)	328,67 BTU/h (typ.)
Mode Sommeil (Veille)	<1,71 BTU/h (typ.)	<1,71 BTU/h (typ.)	<1,71 BTU/h (typ.)
Mode Éteint	<1,02 BTU/h (typ.)	<1,02 BTU/h (typ.)	<1,02 BTU/h (typ.)
Voyant DEL d'alimentation	Mode Allumé : Le voyant LED s'éteint Mode En attente/Veille : Rouge (Respirant) Arrêt : Voyant rouge		
Source d'alimentation	Intégré, 100-240VCA, 50/-60Hz		

Dimensions	
Produit avec socle (LxHxP)	1232 x 834 x 308 mm
Produit sans socle (LxHxP)	1232 x 715 x 102 mm
Produit emballé (LxHxP)	1390 x 990 x 376 mm
Poids	
Produit avec socle	26,80 kg
Produit sans socle	23,00 kg
Produit emballé	34,61 kg

Conditions de fonctionnement	
Plage de température (en fonctionnement)	0°C à 40°C
Humidité relative (en fonctionnement)	20% à 80%
Pression atmosphérique (en fonctionnement)	700 à 1060hPa
Plage de température (Hors fonctionnement)	-20°C à 60°C

7. Spécifications techniques

Humidité relative (Hors fonctionnement)	10% à 90%
Pression atmosphérique (Hors fonctionnement)	500 à 1060hPa
Environnement et énergie	
ROHS	OUI
Emballage	100% recyclable
Substances spécifiques	Boîtier 100% sans PVC BFR
Boîtier	
Couleur	Noir
Fini	Brillant et texture

Remarque

1. Ces données sont sujettes à modifications sans préavis. Visitez www.philips.com/support pour télécharger la dernière version de la brochure.
2. Les fiches d'information SmartUniformity et Delta E sont incluses dans la boîte.
3. Les versions HDMI et DisplayPort sont conformes aux spécifications des tests de conformité (CTS).

7.1 Résolution et modes de pré-réglage

- 1** Résolution maximale
3840 x 2160 à 144 Hz (HDMI/DP)
3840 x 2160 à 120 Hz (USB C)
- 2** Résolution recommandée
3840 x 2160 à 60 Hz

Fréq. H. (KHz)	Resolution (Résolution)	Fréq. V. (Hz)
31,47	720 x 400	70,09
31,47	640 x 480	59,94
35,00	640 x 480	66,67
37,86	640 x 480	72,81
37,50	640 x 480	75,00
37,88	800 x 600	60,32
46,88	800 x 600	75,00
48,36	1024 x 768	60,00
60,02	1024 x 768	75,03
44,77	1280x 720	59,86
63,89	1280 x 1024	60,02
79,98	1280 x 1024	75,03
67,50	1920 x 1080	60,00
135,00	1920 x 1080	120,00
133,29	1920x2160 (PBP)	59,98
183,00	2560x1440	120,00
67,50	3840 x 2160	30,00
112,50	3840 x 2160	50,00
135,00	3840 x 2160	60,00
222,20	3840 x 2160 (HDMI/DP)	98,00
266,65	3840 x 2160	120,00
319,94	3840 x 2160 (HDMI/DP)	144,00

3 Synchro vidéo

Resolution (Résolution)	Fréq. V. (Hz)
640 x 480p	60Hz 4:3
720 x 480p	60Hz 4:3
720 x 480p	60Hz 16:9
1280 x 720p	60Hz
1920 x 1080i	60Hz
1920 x 1080p	60Hz
720 x 576p	50Hz 4:3
720 x 576p	50Hz 16:9
1280 x 720p	50Hz
1920 x 1080i	50Hz
1920 x 1080p	50Hz
3840 x 2160p	50Hz
3840 x 2160p	60Hz

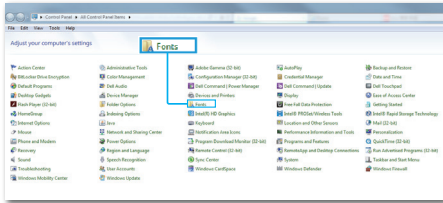
⊖ Remarque

1. Veuillez noter que votre moniteur fonctionne de façon optimale à sa résolution native de 3840 x 2160. Pour un affichage optimal, veuillez suivre cette recommandation quant à la résolution.
2. La résolution par défaut via HDMI est de 3840 x 2160 @120Hz pour un jeu de console optimal HDMI 2.1. Si vous souhaitez utiliser le 4K UHD avec 144Hz, veuillez aller dans le menu OSD, sélectionnez [Taux de rafraîchissement HDMI], et réglez-le sur [144Hz].

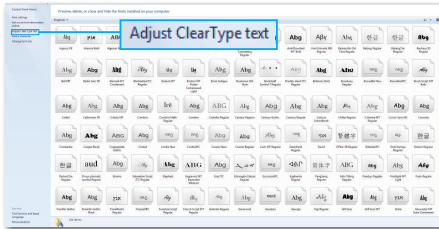
7. Spécifications techniques

3. Si vous remarquez que le texte à l'écran s'estompe, vous pouvez régler les polices sur votre PC/ordinateur portable de la façon suivante.

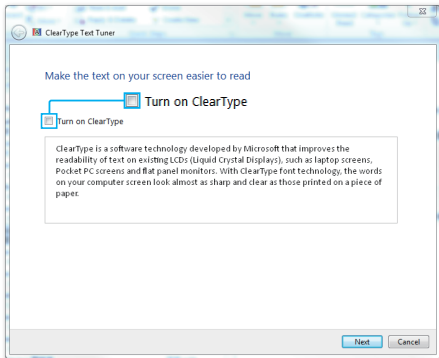
Étape 1 : Panneau de configuration/
Tous les éléments du panneau de configuration/Polices



Étape 2 : Régler le texte ClearType



Étape 3 : Décochez « ClearType »




8. Gestion de l'alimentation

Si vous disposez d'une carte vidéo compatible VESA DPM ou d'un logiciel installé sur votre PC, l'écran va automatiquement réduire sa consommation électrique lorsqu'il n'est pas utilisé. En cas d'activation d'une touche du clavier, de manipulation de la souris ou de détection d'un autre appareil d'entrée, l'écran va automatiquement « se réveiller ». Le tableau suivant affiche la consommation électrique et les signaux de cette fonctionnalité d'économie d'énergie automatique :

Définition de la gestion énergétique					
Mode VESA	Vidéo	Sync H	Sync V	Énergie utilisée	Couleur DEL
Actif	MARCHE	Oui	Oui	95,3 W (typ.) 444,7 W (max.)	DÉSACTIVÉ
Mode Sommeil/ Veille	DÉSACTIVÉ	Non	Non	0,5 W (typ.)	Rouge (Respirant)
Mode Éteint	DÉSACTIVÉ	-	-	0,3 W (typ.)	Rouge

La configuration suivante est utilisée pour mesurer la consommation électrique de cet écran.

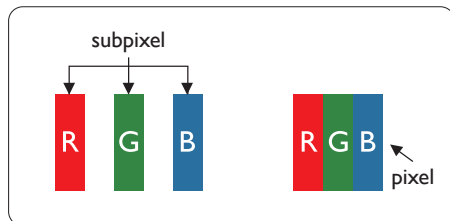
- Résolution native : 3840 x 2160
- Contraste : 50%
- Luminosité : 70%
- Température de couleurs : 6 500k avec motif blanc complet

 **Remarque**
Ces données sont sujettes à modifications sans préavis.

9. Assistance client et Garantie

9.1 Politique de Philips relative aux pixels défectueux des écrans plats

Philips s'efforce de livrer des produits de la plus haute qualité. Nous utilisons les processus de fabrication les plus avancés de l'industrie et les méthodes les plus strictes de contrôle de la qualité. Néanmoins, des défauts au niveau des pixels ou des sous-pixels sont parfois inévitables dans les dalles TFT utilisées dans les écrans plats. Aucun fabricant ne peut garantir que tous les écrans seront sans pixels défectueux, mais Philips garantit que tout écran avec un nombre inacceptable de défauts sera réparé ou remplacé sous garantie. Cet avis explique les différents types de défauts de pixels et définit les niveaux de défauts acceptables pour chacun de ces types. Afin que l'écran TFT soit éligible pour réparation ou remplacement sous garantie, le nombre de problèmes de pixels de son écran doit dépasser ces niveaux d'acceptabilité. Par exemple, pas plus de 0,0004% des sous-pixels d'un écran ne peuvent être défectueux. En outre, étant donné que certains types ou combinaisons de défauts de pixels sont plus remarquables que d'autres, Philips détermine des niveaux de qualité encore plus élevés. Cette garantie est valable dans le monde entier.



Pixels et sous-pixels

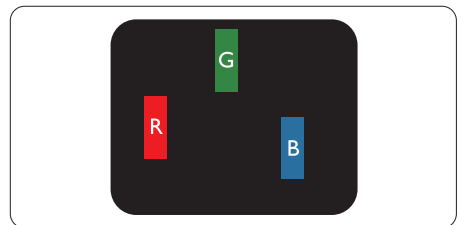
Un pixel, ou élément d'image, est composé de trois sous-pixels correspondants aux couleurs primaires rouge, vert et bleu. Une image se compose d'un grand nombre de pixels. Quand tous les sous-pixels d'un pixel sont allumés, les trois sous-pixels colorés apparaissent ensemble comme un seul pixel blanc. Quand ils sont tous éteints, les trois sous-pixels colorés apparaissent ensemble comme un seul pixel noir. Les autres combinaisons de sous-pixels allumés et éteints apparaissent comme les pixels individuels d'autres couleurs.

Types de défauts de pixels

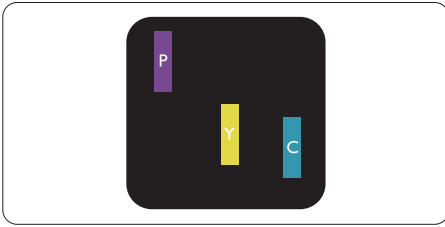
Les défauts de pixels et de sous-pixels apparaissent sur l'écran de différentes façons. Il existe deux catégories de défauts de pixels et plusieurs types de défauts de sous-pixels dans chaque catégorie.

Points défectueux brillants

Les points défectueux brillants sont des pixels ou sous-pixels toujours allumés ou « activés ». Un pixel brillant est donc un sous-pixel qui ressort du fond sombre de l'écran. Voici les types de pixels brillants défectueux.

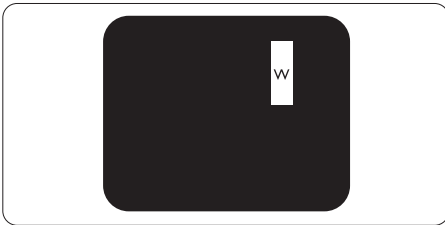


Un sous-pixel rouge, vert ou bleu allumé.



Deux sous-pixels allumés adjacents :

- Rouge + Bleu = Violet
- Rouge + Vert = Jaune
- Vert + Bleu = Cyan (Bleu pâle)



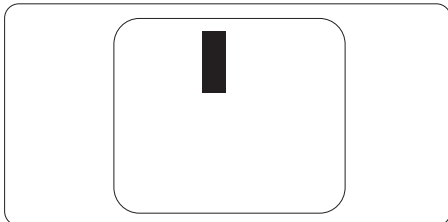
Trois sous-pixels adjacents allumés (un pixel blanc).

Remarque

Un pixel brillant rouge ou bleu a une luminosité supérieure à 50 % par rapport aux pixels environnants, tandis qu'un pixel brillant vert est 30 % plus lumineux que les pixels environnants.

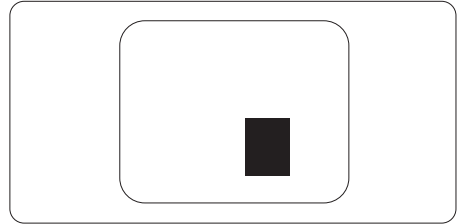
Points défectueux sombres

Les points défectueux sombres sont des pixels ou sous-pixels toujours noirs ou « éteints ». Un pixel sombre est donc un sous-pixel qui ressort du fond clair de l'écran. Voici les types de pixels sombres défectueux.



Proximité des défauts de pixels

Du fait que des défauts de même type provenant de pixels et sous-pixels proches les uns des autres peuvent être plus facilement remarqués, Philips spécifie aussi des tolérances pour la proximité des défauts de pixels.



Tolérances des défauts de pixels

Pour bénéficier, pendant la période de garantie, d'une réparation ou d'un remplacement en raison de défauts de pixels, l'écran TFT d'un écran plat Philips doit avoir des défauts de pixels et sous-pixels qui dépassent les tolérances répertoriées dans les tableaux suivants.

POINTS DÉFECTUEUX BRILLANTS	NIVEAU ACCEPTABLE
1 sous-pixel éclairé	2
2 sous-pixels adjacents éclairés	0
3 sous-pixels adjacents éclairés (un pixel blanc)	0
Total des points défectueux brillants, tous types confondus	2
POINTS DÉFECTUEUX SOMBRES	NIVEAU ACCEPTABLE
1 sous-pixel noir	10 ou moins
2 sous-pixels noirs adjacents	2 ou moins
3 sous-pixels noirs adjacents	1 ou moins
Distance entre deux points défectueux sombres*	>=5mm
Nombre total de points défectueux de tous types	10 ou moins
TOTAL DES POINTS DÉFECTUEUX	NIVEAU ACCEPTABLE
Nombre total de points défectueux brillants ou sombres de tous types	10 ou moins

 Remarque

1 ou 2 sous-pixels adjacents = 1 point défectueux

9.2 Assistance client & Garantie

Pour plus d'informations sur la garantie et le support additionnel pour votre région, veuillez consulter le site www.philips.com/support ou contactez le service d'assistance à la clientèle de Philips de votre région.

Pour la période de garantie, veuillez consulter la déclaration de garantie spécifiée dans le manuel des informations importantes.

Pour prolonger la garantie, si vous souhaitez en prolonger la durée, un service de prolongation de garantie est proposé via notre Centre de service agréé.

Si vous souhaitez bénéficier de ce service, assurez-vous de l'acheter dans les 30 jours calendaires qui suivent la date de votre achat. Le service assuré pendant la durée de la garantie prolongée, comprend la prise en charge, la réparation et le retour. L'utilisateur est néanmoins responsable de tous les frais engagés.

Si le partenaire agréé n'est pas en mesure d'exécuter les réparations requises qui font l'objet de la garantie prolongée, nous vous trouverons si cela est possible, une autre solution, dans les limites de la durée de la garantie prolongée que vous avez souscrite.

Veuillez contacter notre représentant du Service clientèle Philips ou notre centre de contact local (en composant le numéro clientèle) pour obtenir plus de détails.

Les numéros clientèle Philips sont indiqués ci-dessous.

• Période de garantie locale standard	• Période de garantie prolongée	• Durée totale de la garantie
• Selon les régions	• + 1 an	• Période de la garantie locale standard +1
	• + 2 ans	• Période de la garantie locale standard +2
	• + 3 ans	• Période de la garantie locale standard +3

**Preuves de l'achat d'origine et de la souscription à la garantie prolongée requises.

Remarque

Veuillez vous reporter au manuel relatif aux informations importantes de la hotline de service régional, disponible sur la page support du site Web de Philips.

10. Guide de dépannage et Foire Aux Questions

10.1 Guide de dépannage

Cette page reprend les problèmes pouvant être corrigés par un utilisateur. Si le problème persiste même après avoir appliqué ces corrections, contactez un représentant du service client Philips.

1 Problèmes les plus fréquents

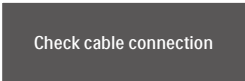
Aucune image (le voyant DEL d'alimentation ne s'allume pas)

- Assurez-vous d'avoir bien branché le cordon d'alimentation sur une prise, et à l'arrière de l'écran.
- D'abord, assurez-vous que le bouton d'alimentation à l'arrière de l'écran est sur la position OFF, puis appuyez dessus pour le mettre en position ON.

Aucune image (La LED d'alimentation est rouge)

- Vérifiez que l'ordinateur est allumé.
- Vérifiez que le câble signal est bien branché sur votre ordinateur.
- Assurez-vous que le câble de l'écran ne présente pas de broches tordues du côté connexion. Si c'est le cas, il faut réparer ou remplacer le câble.
- La fonction d'économie d'énergie est peut-être activée.

L'écran affiche



Check cable connection

- Vérifiez que le câble de l'écran est bien relié à votre ordinateur. (Veuillez également vous référer au Guide de démarrage rapide).

- Vérifiez l'absence de broches tordues au niveau du câble de l'écran.
- Vérifiez que l'ordinateur est allumé.

Le bouton AUTO ne marche pas

- La fonction Auto ne marche qu'en mode VGA-Analogique. Si les résultats ne sont pas bons, vous pouvez faire un ajustement manuel avec le menu OSD.

⊖ Remarque

La fonction Auto ne marche pas dans le mode DVI-Numérique car elle est inutile dans ce mode.

Signes visibles de fumée ou d'étincelles

- N'effectuez aucun dépannage.
- Débranchez immédiatement l'écran de la prise d'alimentation secteur pour votre sécurité.
- Contactez immédiatement le service-client de Philips.

2 Problèmes relatifs à l'image

L'image n'est pas centrée

- Réglez la position de l'image en utilisant la fonction « Auto » dans le menu OSD.
- Réglez la position de l'image en utilisant la fonction Phase/Horloge de l'installation dans les commandes principales du menu à l'écran. Elle ne fonctionne qu'en mode VGA.

L'image vibre sur l'écran

- Contrôlez le branchement du câble signal au niveau de la carte graphique ou du PC.

Un scintillement vertical apparaît



- Réglez l'image en utilisant la fonction « Auto » dans le menu OSD.

- Éliminez les barres verticales en utilisant la fonction Phase/Horloge du installation dans les commandes principales du menu à l'écran. Elle ne fonctionne qu'en mode VGA.

Un scintillement horizontal apparaît



- Réglez l'image en utilisant la fonction « Auto » dans le menu OSD.
- Éliminez les barres verticales en utilisant la fonction Horloge du installation dans les commandes principales du menu à l'écran. Elle ne fonctionne qu'en mode VGA.

l'image apparaît floue, imparfaite ou trop sombre

- Réglez le contraste et la luminosité en utilisant le menu à l'écran.

Des « images résiduelles », « brûlures » ou « images fantômes » apparaissent lorsque l'alimentation est coupée.

- L'affichage sans interruption d'image statique ou immobile sur une longue période peut engendrer une « rémanence à l'extinction », également appelée « image résiduelle » ou « image fantôme » sur votre écran. Ces images « rémanentes », « en surimpression » ou « fantômes » sont un phénomène bien connu de la technologie des panneaux LCD. Dans la plupart des cas, cette « rémanence à l'extinction », ou « image résiduelle » ou « image fantôme » disparaît progressivement une fois l'alimentation éteinte.
- Activez systématiquement un programme économiseur d'écran en mouvement lorsque votre écran n'est pas sollicité.
- Activez systématiquement une application de rafraîchissement

périodique de votre écran LCD pour afficher un contenu statique fixe.

- Les symptômes de « brûlures », « images résiduelles » ou « images fantômes » ne disparaîtront pas et ne pourront pas être réparés si vous n'utilisez pas un économiseur d'écran ou une application de rafraîchissement périodique de l'écran. Ce dommage n'est pas couvert par votre garantie.

L'image apparaît déformée. Le texte est flou ou brouillé.

- Réglez la résolution d'affichage du PC sur celle recommandée pour l'écran.

Des points verts, rouges, bleus, sombres et blancs apparaissent à l'écran

- Les points rémanents sont une caractéristique normale du cristal liquide utilisé dans la technologie d'aujourd'hui ; veuillez lire la section relative aux pixels défectueux pour plus de détails.

10.2 Questions générales

Q1: Lorsque j'installe mon écran, que faire lorsque l'écran affiche « Cannot display this video mode » (Impossible d'afficher ce mode vidéo) ?

Rép. : Résolution recommandée pour cet écran : 3840 x 2160.

- Débranchez tous les câbles, puis branchez votre PC sur l'écran que vous utilisiez précédemment.
- Dans Windows Start Menu (Menu Démarrer de Windows), choisissez Settings/Control Panel (Paramètres/Panneau de configuration). Dans Control Panel Window (Fenêtre du Panneau de configuration), sélectionnez l'icône Display (Affichage). Dans Display Control Panel (Panneau de configuration

Affichage), sélectionnez l'onglet « Settings » (Paramètres). Dans l'onglet Paramètres, dans la boîte « Desktop Area » (zone bureau), déplacez la règlette sur 3840 x 2160 pixels.

- Ouvrez « Advanced Properties » (Propriétés avancées) et réglez l'option Refresh Rate (Taux de rafraîchissement) sur 60 Hz. Cliquez ensuite sur OK.
- Redémarrez votre ordinateur, reprenez les étapes 2 et 3 et vérifiez que votre PC est bien réglé sur 3840 x 2160 à 60 Hz.
- Éteignez votre ordinateur. Débranchez votre ancien écran puis reconnectez votre écran LCD Philips.
- Mettez votre écran sous tension, puis allumez votre PC.

Q2 : À quoi servent les fichiers .inf et .icm sur le CD-ROM? Comment installer les pilotes (.inf et .icm) ?

Rép. : Il s'agit des fichiers correspondant au pilote de votre moniteur. Suivez les instructions de votre manuel d'utilisateur pour installer les pilotes. Au moment de l'installation de votre moniteur, votre ordinateur peut vous demander les pilotes du moniteur (les fichiers .inf et .icm) ou un disque contenant les pilotes. Suivez les instructions pour insérer le CD-ROM inclus dans cet emballage. Les pilotes du moniteur (les fichiers .inf et .icm) peuvent s'installer automatiquement.

Q3 : Comment ajuster la résolution ?

Rép. : Le pilote de votre carte graphique et l'écran déterminent ensemble les résolutions disponibles. Vous pouvez choisir la résolution voulue depuis le Windows® Control Panel (Panneau de configuration de Windows®), sous

« Display properties » (Propriétés d'affichage).

Q4 : Que faire si je m'embrouille pendant les réglages de l'écran ?

Rép. : Appuyez simplement sur le bouton ➡, puis sélectionnez « Reset » (Réinitialiser) pour restaurer tous les paramètres d'origine.

Q5 : L'écran LCD résiste-t-il aux rayures ?

Rép. : En général, il est recommandé d'éviter de soumettre la surface du panneau à un choc excessif et de le protéger contre les objets émoussés ou pointus. Lorsque vous manipulez l'écran, assurez-vous de ne pas appliquer de pression ou de force sur le côté écran. Cela pourrait affecter vos conditions de garantie.

Q6 : Comment nettoyer la surface de l'écran LCD ?

Rép. : Pour un nettoyage normal, utilisez un chiffon propre et doux. Pour un nettoyage plus en profondeur, utilisez de l'alcool isopropylique. N'utilisez pas de solvant, comme l'alcool éthylique, l'éthanol, l'acétone, l'hexane, etc.

Q7 : Comment modifier le réglage des couleurs sur mon écran ?

Rép. : Vous pouvez modifier le réglage des couleurs depuis la commande du menu à l'écran. Suivez la procédure ci-dessous,

- Appuyez sur « ➡ » pour afficher le menu OSD (affichage à l'écran).
- Appuyez sur la « ↓ » (Flèche vers le bas) pour sélectionner l'option « Color » (Couleur). Appuyez ensuite sur « ➡ » pour ouvrir le

sous-menu de réglage des couleurs; il y a trois réglages indiqués ci-dessous.

1. Température de couleurs : Les six réglages sont Native, 5 000K, 6 500K, 7 500K, 8 200K, 9 300K et 11 500K. Avec un réglage dans de température de 5 000K, l'écran apparaît « chaud », avec une tonalité rouge-blanc, alors que la température 11 500K est plus « froide », avec une tonalité bleu-blanc.
2. sRGB : il s'agit d'un réglage standard permettant d'assurer le bon échange des couleurs entre différents appareils (par exemple les appareils photos numériques, les écrans, les imprimantes, les scanners, etc.)
3. User Define (Défini par l'utilisateur) :
L'utilisateur peut choisir son réglage préféré des couleurs en ajustant le rouge, le vert et le bleu.

Remarque

Une mesure de la couleur de la lumière émise par un objet lorsqu'il est chauffé. Cette mesure s'exprime en termes d'échelle absolue (degrés Kelvin). Les températures Kelvin faibles, comme 2 004K, sont rouges. Les températures plus élevées, comme 9 300K sont bleues. La température neutre est blanche, à 6 504K.

Q8 : Est-il possible de connecter mon écran LCD à n'importe quel PC, station de travail ou Mac ?

Rép. : Oui. Tous les écrans LCD Philips sont compatibles avec les PC, les Mac et les stations de travail standard. Vous aurez peut-être besoin d'un adaptateur de câble pour brancher l'écran

sur un système Mac. Nous vous recommandons de contacter votre représentant commercial Philips pour plus d'informations.

Q9 : Les écrans LCD Philips disposent-ils de la fonctionnalité « Plug-and-Play » ?

Rép. : Oui, l'affichages sont compatibles Plug-and-Play avec Windows 10/8.1/8/7.

Q10 : Qu'appelle-t-on image rémanente, ou « brûlures », ou « images résiduelles » ou « images fantômes » pour les écrans LCD?

Rép. : L'affichage sans interruption d'image statique ou immobile sur une longue période peut engendrer une « rémanence à l'extinction », également appelée « image résiduelle » ou « image fantôme » sur votre écran. Ces images « rémanentes », « en surimpression » ou « fantômes » sont un phénomène bien connu de la technologie des panneaux LCD. Dans la plupart des cas, cette « rémanence à l'extinction », ou « image résiduelle » ou « image fantôme » disparaît progressivement une fois l'alimentation éteinte. Activez systématiquement un programme économiseur d'écran en mouvement lorsque votre écran n'est pas sollicité. Activez systématiquement une application de rafraîchissement périodique de votre écran LCD pour afficher un contenu statique fixe.

⚠ Avertissement

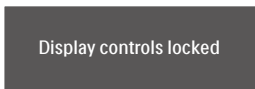
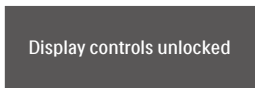
Les symptômes de « brûlures », « images résiduelles » ou « images fantômes » ne disparaîtront pas et ne pourront pas être réparés si vous n'utilisez pas un économiseur d'écran ou une application de rafraîchissement périodique de l'écran. Ce dommage n'est pas couvert par votre garantie.

Q11 : Pourquoi mon Affichage ne me permet pas d'obtenir un texte clair, le contour des caractères affichés n'est pas net ?

Rép. : Votre écran LCD offre un résultat optimal à une résolution native de 3840 x 2160. Pour un affichage optimal, utilisez cette résolution.

Q12 : Comment faire pour déverrouiller/verrouiller ma touche de raccourci ?

Rép. : Appuyez sur **↓** pendant 10 secondes pour déverrouiller/verrouiller la touche de raccourci; lorsque vous faites cela, votre écran affiche « Attention » pour indiquer l'état de déverrouillage/verrouillage comme indiqué ci-dessous.



Q13 : Pourquoi les polices sont-elles floues ?

Rép. : Veuillez suivre le processus à la page 21 améliorer cela.

Q14 : Où puis-je trouver le manuel des informations importantes mentionné dans EDFU?

Rép. : le manuel des informations importantes peut être téléchargé depuis la page d'assistance du site web de Philips.

10.3 Questions fréquentes sur MultiView

Q1 : Comment faire pour écouter à l'audio, indépendamment de la vidéo ?

Rép. : Normalement, la source audio est lié à la source de l'image principale. Si vous voulez changer la source d'entrée audio, vous pouvez appuyer sur **➡** pour ouvrir le menu OSD. Choisissez l'option préférée [Audio Source] (Source audio) dans le menu principal [Audio].

Veillez noter que la prochaine fois que vous allumez votre écran, l'écran sélectionnera par défaut la source audio que vous avez précédemment sélectionné. Dans le cas où vous souhaitez la modifier, vous devrez refaire les étapes de sélection pour sélectionner à nouveau la source audio préférée par défaut.

Q2 : Pourquoi les sous-fenêtres scintillent-elles lorsque j'active le PBP ?

Rép. : Cela est causé par l'utilisation de l'entrelacement (i-timing) pour la source vidéo des sous-fenêtres. Veuillez modifier la source de signal des sous-fenêtres sur la fréquence progressive (P-timing).



2021 © TOP Victory Investments Ltd. Tous droits réservés.

Ce produit a été fabriqué par et est vendu sous la responsabilité de Top Victory Investments Ltd., et Top Victory Investments Ltd. assure la garantie relative à ce produit. Philips et l'emblème Philips Shield sont des marques déposées de Koninklijke Philips N.V. et sont utilisées sous licence.

Les spécifications sont sujettes à des modifications sans préavis.

Version : 559MICE1T