

PHILIPS

Business
Monitor

3000 Series



13B1K3300

IT	
Manuale d'uso	1
Assistenza Clienti e Garanzia	19
Risoluzione dei problemi e FAQ	20

Registrare il prodotto e ottenere assistenza sul sito www.philips.com/welcome

Indice

1. Importante	1
1.1 Manutenzione e precauzioni di sicurezza	1
1.2 Avvisi e legenda	3
1.3 Smaltimento del prodotto e dei materiali d'imballaggio	4
2. Impostazione del monitor	5
2.1 Installazione	5
2.2 Funzionamento del monitor ...	8
2.3 Rimuovere l'assieme base per il supporto VESA	11
3. SmartRemote	13
4. Specifiche tecniche	15
5. Risparmio energetico	18
6. Assistenza clienti e garanzia ..	19
7. Risoluzione dei problemi e FAQ	20
7.1 Risoluzione dei problemi	20
7.2 Domande generiche	21

1. Importante

Questa guida all'uso elettronica è intesa per chiunque usi il monitor Philips. Leggere accuratamente questo manuale d'uso prima di usare il monitor. Contiene informazioni e note importanti sul funzionamento del monitor.

La garanzia Philips è valida a condizione che il prodotto sia usato in modo corretto, in conformità alle sue istruzioni operative, dietro presentazione della fattura o dello scontrino originale, indicante la data d'acquisto, il nome del rivenditore, il modello ed il numero di produzione del prodotto.

1.1 Manutenzione e precauzioni di sicurezza

Avvisi

L'utilizzo di controlli, regolazioni o procedure diverse da quelle specificate nelle presenti istruzioni possono esporre al rischio di scariche elettriche e pericoli elettrici e/o meccanici.

Leggere ed osservare le presenti istruzioni durante il collegamento e l'utilizzo del monitor del computer.

Funzionamento

- Tenere il monitor lontano dalla luce diretta del sole, da luci molto luminose e da altre fonti di calore. L'esposizione prolungata a questo tipo di ambienti potrebbe causare distorsioni nel colore e danni al monitor.
- Tenere il display lontano dall'olio. L'olio potrebbe danneggiare la copertura in plastica del display e invalidare la garanzia.
- Rimuovere qualsiasi oggetto che potrebbe cadere nei fori di ventilazione od ostacolare il

corretto raffreddamento delle parti elettroniche del monitor.

- Non ostruire le aperture di ventilazione sulle coperture.
- Durante la collocazione del monitor assicurarsi che il connettore e la presa di alimentazione siano facilmente accessibili.
- Se si spegne il monitor scollegando il cavo di alimentazione o il cavo CC, attendere 6 secondi prima di ricollegare il cavo di alimentazione o il cavo CC per il normale funzionamento.
- Utilizzare sempre il cavo di alimentazione approvato fornito da Philips. Se il cavo di alimentazione è assente, rivolgersi al Centro Assistenza locale. (Fare riferimento ai recapiti del servizio clienti elencati nel manuale Informazioni importanti.)
- Usare all'alimentazione specificata. Assicurarsi di utilizzare il monitor solo con l'alimentazione specificata. L'uso di una tensione errata causa anomalie e potrebbe provocare incendi o scosse elettriche.
- Proteggere il cavo. Non tirare o piegare il cavo di alimentazione e il cavo segnale. Non collocare il monitor o altri oggetti pesanti sui cavi. Se danneggiati, i cavi potrebbero causare incendi o scosse elettriche.
- Non sottoporre il monitor a forti vibrazioni o impatti severi durante il funzionamento.
- Per evitare potenziali danni, ad esempio il distacco del pannello dalla cornice, assicurarsi che il monitor non si inclini verso il basso di oltre -5 gradi. Se si supera l'angolo di inclinazione massimo verso il basso di -5 gradi, i danni al

monitor non saranno coperti dalla garanzia.

- Non colpire né lasciare cadere il monitor durante il funzionamento o il trasporto.
- La porta USB tipo C può essere collegata solo per specificare apparecchiature con alloggiamento antincendio in conformità alla norma IEC 62368-1 o IEC 60950-1.
- L'utilizzo eccessivo del monitor può causare disturbi agli occhi, è meglio fare spesso pause brevi piuttosto che pause lunghe meno spesso; ad esempio: una pausa di 5-10 minuti dopo 50-60 minuti di utilizzo ininterrotto dello schermo è meglio di una pausa di 15 minuti ogni due ore. Cercare di impedire l'affaticamento degli occhi durante l'utilizzo dello schermo per un periodo costante di tempo adottando le pratiche che seguono:
 - Dopo avere osservato lo schermo per un lungo periodo, mettere a fuoco oggetti a distanze diverse.
 - Sbattere le palpebre di frequente e intenzionalmente mentre si lavora.
 - Chiudere gli occhi e ruotarli delicatamente per rilassarli.
 - Collocare lo schermo all'altezza ed angolazione appropriate in base alla propria altezza.
 - Regolare su livelli adeguati luminosità e contrasto.
 - Regolare la luminosità dell'ambiente in modo che sia uguale a quella dello schermo, evitare luci fluorescenti e preferire superfici che non riflettano troppo la luce.
 - Consultare un medico in caso di malessere.


Manutenzione

- Per proteggere il monitor da possibili danni, non esercitare pressione eccessiva sul pannello EPD (Electronic Paper Display - Display elettronico della carta). Quando si sposta il monitor, afferrare la struttura per sollevarlo; non sollevare il monitor mettendo le mani o le dita sull'EPD.
- Le soluzioni detergenti a base di olio potrebbero danneggiare le parti in plastica e invalidare la garanzia.
- Se si prevede di non utilizzare il monitor per lunghi periodi, scollegarlo dalla presa di corrente.
- Scollegare il monitor dalla presa di corrente se è necessario pulirlo con un panno leggermente umido. Lo schermo può essere asciugato con un panno asciutto quando l'alimentazione è scollegata. Tuttavia, non utilizzare solventi organici come alcool, oppure liquidi a base di ammoniaca per pulire il monitor.
- Per evitare danni permanenti, non esporre il monitor a polvere, pioggia, acqua o eccessiva umidità.
- Se il monitor si bagna, asciugarlo con un panno asciutto.
- Se sostanze estranee o acqua penetrano nel monitor, disattivare immediatamente l'alimentazione e scollegare il cavo di alimentazione. Quindi, rimuovere la sostanza estranea oppure l'acqua ed inviare immediatamente il monitor ad un Centro Assistenza.
- Non conservare o usare il monitor LCD in luoghi esposti a calore, luce diretta del sole o freddo estremo.
- Per mantenere le prestazioni ottimali del monitor e utilizzarlo per un periodo prolungato,

utilizzare il dispositivo in un luogo caratterizzato dalle seguenti condizioni ambientali.

- Temperatura: 0-40°C 32-104°F
- Umidità: 20-80% di umidità relativa

Importanti informazioni per fenomeno di burn-in/immagine fantasma

- In presenza di residui nell'immagine sullo schermo, utilizzare il tasto  Cancella Image Sticking sul display per aggiornare lo schermo.

Assistenza

- La copertura del display deve essere aperta esclusivamente da tecnici qualificati.
- In caso di necessità di qualsiasi documento per la riparazione o l'integrazione, contattare il proprio Centro Assistenza locale. (Fare riferimento ai recapiti del servizio clienti elencati nel manuale Informazioni importanti.).
- Fare riferimento alla sezione "Specifiche tecniche" per informazioni sul trasporto.
- Non lasciare il monitor in un'automobile/bagagliaio esposto alla luce diretta del sole.

Nota

Consultare un tecnico dell'assistenza se il monitor non funziona normalmente oppure se non si è sicuri di come procedere dopo avere seguito le istruzioni di questo manuale .

1.2 Avvisi e legenda

La sezione che segue fornisce una descrizione di alcuni simboli convenzionalmente usati in questo documento.

Nota, Attenzione e Avvisi

In questa guida, vi sono blocchi di testo accompagnati da icone specifiche che sono stampati in grassetto o corsivo. Questi blocchi contengono note, avvisi alla cautela ed all'attenzione. Sono usati come segue:

Nota

Questa icona indica informazioni e suggerimenti importanti che aiutano a fare un uso migliore del computer.

Attenzione

Questa icona indica informazioni che spiegano come evitare la possibilità di danni al sistema o la perdita di dati.

Avviso

Questa icona indica la possibilità di lesioni personali e spiega come evitare il problema.

Alcuni avvisi possono apparire in modo diverso e potrebbero non essere accompagnati da un'icona. In questi casi, la presentazione specifica dell'avviso è prescritta dalla relativa autorità competente.

1.3 Smaltimento del prodotto e dei materiali d'imballaggio

Apparecchi elettrici ed elettronici da smaltire - WEEE



This marking on the product or on its packaging illustrates that, under European Directive 2012/19/EU governing used electrical and electronic appliances, this product may not be disposed of with normal household waste. You are responsible for disposal of this equipment through a designated waste electrical and electronic equipment collection. To determine the locations for dropping off such waste electrical and electronic, contact your local government office, the waste disposal organization that serves your household or the store at which you purchased the product.

Your new monitor contains materials that can be recycled and reused. Specialized companies can recycle your product to increase the amount of reusable materials and to minimize the amount to be disposed of.

All redundant packing material has been omitted. We have done our utmost to make the packaging easily separable into mono materials.

Please find out about the local regulations on how to dispose of your old monitor and packing from your sales representative.

Taking back/Recycling Information for

Customers

Philips establishes technically and economically viable objectives to optimize the environmental performance of the organization's product, service and activities.

From the planning, design and production stages, Philips emphasizes the important of making products that can easily be recycled. At Philips, end-of-life management primarily entails participation in national take-back initiatives and recycling programs whenever possible, preferably in cooperation with competitors, which recycle all materials (products and related packaging material) in accordance with all Environmental Laws and taking back program with the contractor company.

Your display is manufactured with high quality materials and components which can be recycled and reused.

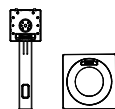
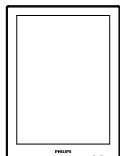
To learn more about our recycling program please visit

<http://www.philips.com/a-w/about/sustainability.html>

2. Impostazione del monitor

2.1 Installazione

1 Contenuti della confezione



*HDMI



*DP



*USB C-C

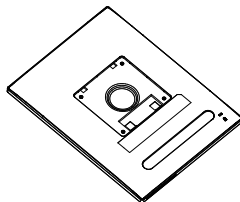
* Diverso in base alle zone

Nota

Usare solo il modello di adattatore CA/CC: Philips ADPC1936.

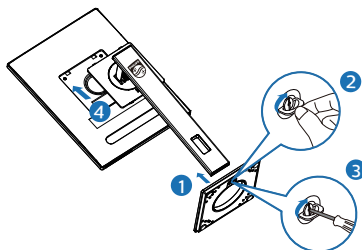
2 Installare la base

1. Collocare il monitor con lo schermo rivolto verso il basso su una superficie piana. Fare attenzione ad evitare di graffiare o danneggiare lo schermo.

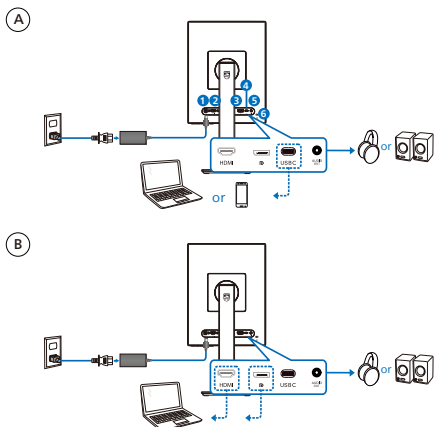


2. Tenere il supporto con entrambe le mani.

- (1) Collegare delicatamente la base al supporto.
- (2) Usare le dita per serrare la vite situata nella parte inferiore della base.
- (3) Usare il cacciavite per serrare la vite situata nella parte inferiore della base e fissare saldamente la base al supporto.
- (4) Collegare delicatamente il supporto nell'area del supporto VESA finché il fermo non blocca il supporto.



3 Collegamento al PC



❶ Ingresso alimentazione CA/CC

❷ Ingresso alimentazione CA

❸ Ingresso Displayport

❹ USB C

❺ Uscita audio

❻ Sistema antifurto Kensington

☰ Nota

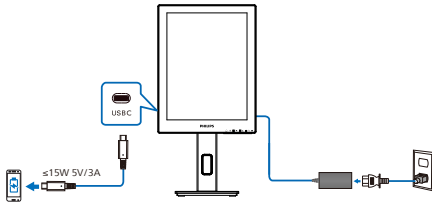
Il monitor è in grado di ricevere alimentazione e segnale video tramite la porta USB-C. Le porte HDMI e DP fungono solo da ingresso del segnale video per il monitor. Non può caricare un dispositivo. Il monitor riceve alimentazione dall'adattatore di alimentazione, se collegato.

Collegamento al PC

1. Collegare saldamente il cavo di alimentazione sul retro del monitor.
2. Spegnerne il computer e staccare il cavo di alimentazione.
3. Collegare il cavo segnale del monitor al connettore video sul retro del computer.
4. Collegare il cavo di alimentazione del computer e del monitor ad una presa di corrente nelle vicinanze.
5. Accendere il computer ed il monitor. Se sul monitor appare un'immagine, l'installazione è riuscita.

4 Power Delivery

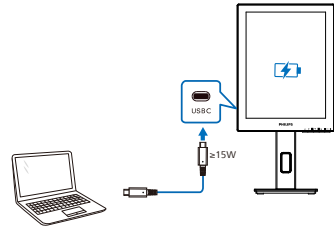
Con alimentatore collegato al monitor:



La porta USB-C di questo monitor è in grado di fornire 15 W e 5 V/3 A di alimentazione per caricare il dispositivo.

Esistono vari dispositivi sul mercato che possono differire dal design o dall'impostazione delle specifiche. Poiché il dispositivo potrebbe avere requisiti di alimentazione diversi da quelli che la porta USB-C del monitor è in grado di fornire, non siamo in grado di garantire che l'USB-C del nostro monitor con 15 W (5 V/3 A) possa soddisfare l'erogazione di energia al dispositivo. Consultare le Specifiche tecniche del produttore del dispositivo per consigli su come prevenire danni al dispositivo.

Senza alimentatore collegato al monitor:



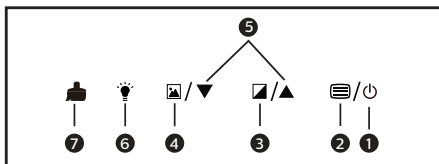
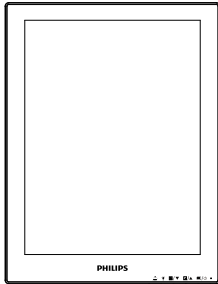
Il monitor può essere alimentato dal dispositivo tramite USB-C che supporta fino a 65 W con 5 V/3 A, 7 V/3 A, 9 V/3 A, 10 V/3 A, 12 V/3 A, 15 V/3 A, 20 V/3,25 A.

ⓘ Nota

Si consiglia vivamente di collegare l'adattatore di alimentazione quando si utilizza un telefono cellulare con il monitor per un migliore utilizzo. Lo schermo potrebbe presentare sfarfallio o diventare nero quando la batteria del dispositivo è scarica. Collegare l'alimentazione per risolvere questa situazione.

2.2 Funzionamento del monitor

1 Descrizione dei tasti di comando

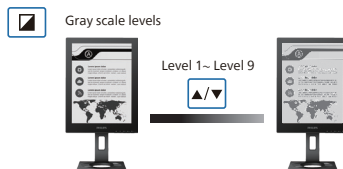
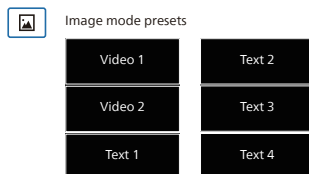
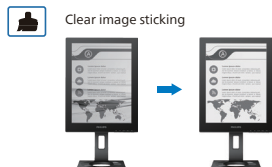
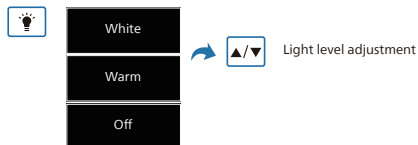
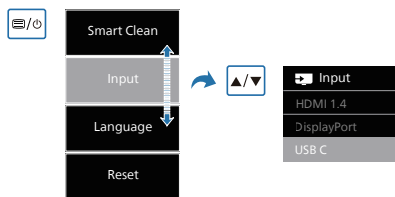
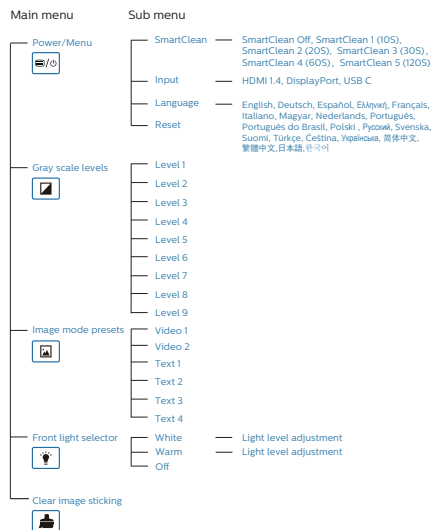


1		Tenere premuto per 3 secondi per accendere e spegnere.
2		Accedere al menu OSD. Cambiare le voci in base alle esigenze.
3		Livelli della scala di grigi: Sono disponibili nove livelli con selezioni di contrasto e livelli di scala di grigi.
4		Preimpostazioni modalità immagine: Vi sono sei modalità preimpostate. Video 1 e 2: Ottimizzare per la visualizzazione di video. Testo 1, 2, 3 e 4: Ottimizzare per la lettura di documenti di testo.
5		Regolare i parametri di selezione.
6		Selettore luci anteriori: Luce bianca, Luce calda e Disattiva.

7		Cancella Image Sticking: Aggiornare lo schermo per eliminare i residui di immagini.
---	--	--

2 Il menu OSD

Di seguito vi è una descrizione generale della struttura del menu OSD. Questa può essere utilizzata come riferimento quando in seguito si lavorerà sulle diverse regolazioni.



Nota

- Il monitor EPD è ottimizzato per la lettura del testo. È un display riflettente bistabile, con una frequenza di aggiornamento inferiore rispetto al monitor LCD. Si consiglia vivamente di utilizzare l'app SmartRemote che fornisce un modo più rapido e semplice per visualizzare i file sul display EPD.

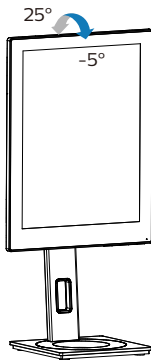
3 Notifica di risoluzione

Questo monitor è progettato per rendere le prestazioni ottimali alla sua risoluzione originaria di 1200 x 1600. Quando il monitor è impostato su una risoluzione diversa, all'accensione è visualizzato un avviso: Usare 1200 x 1600 per ottenere i migliori risultati.

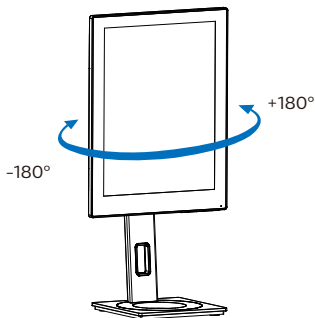
La visualizzazione dell'avviso può essere disattivata dal menu Configurazione del menu OSD (On Screen Display).

4 Funzioni fisiche

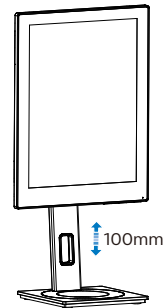
Inclinazione



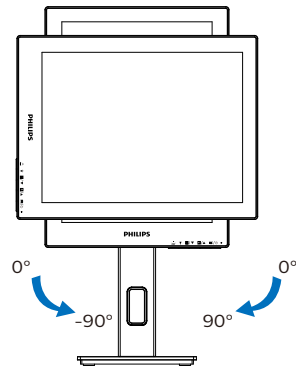
Rotazione



Regolazione dell'altezza



Perno



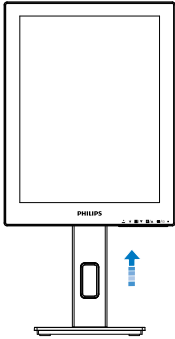
⚠ Avvertenza

- Per evitare potenziali danni allo schermo, ad esempio il distacco del pannello, assicurarsi che il monitor non si inclini verso il basso oltre -5 gradi.
- Non premere lo schermo durante la regolazione dell'angolo del monitor. Afferrare solo la cornice.

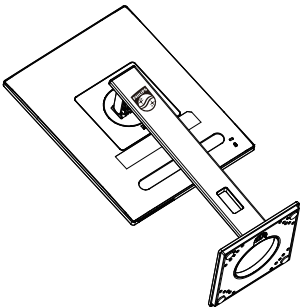
2.3 Rimuovere l'assieme base per il supporto VESA

Prima di iniziare a smontare la base del monitor, osservare le istruzioni che seguono per evitare eventuali danni o lesioni.

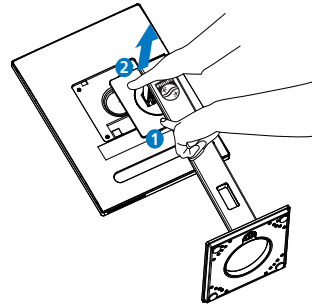
1. Allungare la base del monitor alla sua massima altezza.



2. Collocare il monitor con lo schermo rivolto verso il basso su una superficie piatta. Fare attenzione ad evitare di graffiare o danneggiare lo schermo. Sollevare la base del monitor.

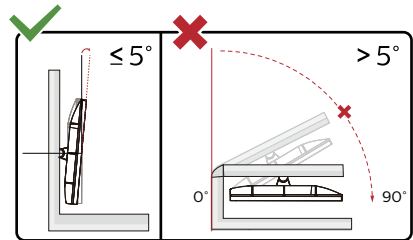
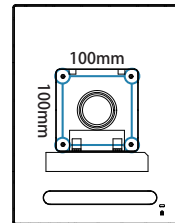


3. Tenendo premuto il tasto di rilascio, inclinare la base ed estrarla facendola scorrere.



ⓘ Nota

Questo monitor accetta un'interfaccia di montaggio compatibile VESA 100 mm x 100 mm. Vite di montaggio VESA M4. Rivolgersi sempre produttore per l'installazione a parete.



* Il design del display potrebbe variare da quello illustrato.

⚠ Avvertenza

- Per evitare potenziali danni allo schermo, ad esempio il distacco del pannello, assicurarsi che il monitor non si inclini verso il basso di oltre -5 gradi.

- Non premere lo schermo durante la regolazione dell'angolo del monitor. Afferrare solo la cornice.

3. SmartRemote

1 Cosa è SmartRemote?

SmartRemote è l'esclusivo software Philips all'avanguardia per display EPD (Electronic Paper Display) della serie Philips che consente di visualizzare diversi tipi di contenuto.

2 Perché ne ho bisogno?

SmartRemote semplifica il modo in cui vengono visualizzati i file. È possibile fare clic sul tasto della funzione SmartRemote per spostarsi facilmente verso l'alto/il basso, ingrandire/ridurre, cercare testo o passare ad altri file tra il laptop e l'EPD. Insieme alle modalità OSD sul monitor che fornisce preimpostazioni ottimizzate per visualizzare tutti i tipi di contenuto preferiti.

3 Come si abilita SmartRemote?

Attenersi alle istruzioni di seguito per completare l'installazione e avviare l'app SmartRemote.

Installazione

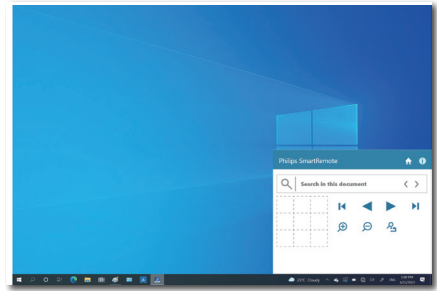
Andare al sito di supporto Philips: www.philips.com/welcome e scaricare l'app SmartRemote. SmartRemote può essere utilizzato solo con i display Philips della serie EPD (Display elettronico della carta). Attenersi alle istruzioni e completare l'installazione.



SmartRemote

Avvio con SmartRemote

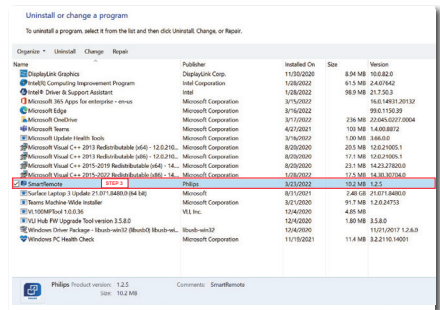
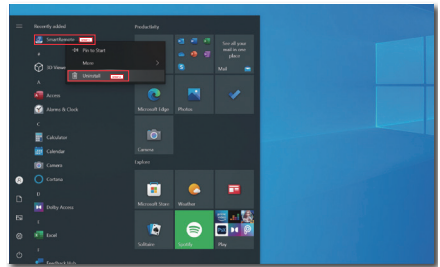
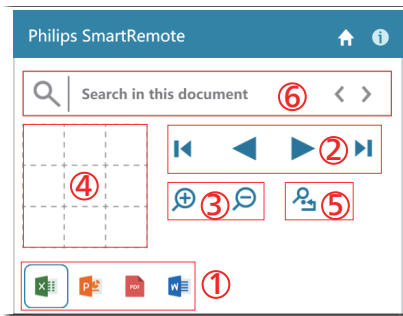
Fare clic sull'app dal desktop o dalla cartella di SmartRemote. L'interfaccia utente appare nell'angolo in basso a destra dello schermo.




Interfaccia

1. Trascinare e rilasciare i file nell'area di rilascio dei file. Vedere l'elenco dei file aggiunti. I formati di file supportati includono Microsoft Word, Excel, PowerPoint o PDF.
2. Sfogliare i file o saltare all'inizio o alla fine dell'elenco dei file.
3. Ingrandire o ridurre i file.
4. La funzione Zoom divide il documento in quadranti. È possibile usare il mouse per spostarsi tra i quadranti.
5. Mostrare il file al 100% delle dimensioni originali.
6. Cercare il testo nei file.

Ad esempio, fare clic su + (ingrandimento) (3), quindi fare clic nel visualizzatore del quadrante (4) per ingrandire l'area dello schermo che si desidera visualizzare. Facendo clic nel quadrante in alto a sinistra si ingrandisce l'angolo in alto a sinistra del documento. Facendo clic in basso a sinistra si esegue lo zoom in basso a sinistra del documento.



Il contenuto del file viene visualizzato sull'EPD. È possibile leggere e passare da un file all'altro utilizzando questa interfaccia di visualizzazione semplice. Cinque file sono il numero massimo di file che possono essere caricati in questa interfaccia. Se si trascina un file aggiuntivo nell'interfaccia, il file meno recente viene rimosso dall'interfaccia del visualizzatore di file.

In presenza di residui nell'immagine sullo schermo, utilizzare il tasto  Cancella Image Sticking sul display per aggiornare lo schermo.

È possibile fare clic con il tasto destro del mouse sull'app dalla barra delle applicazioni mentre non si utilizza l'EPD.

Disinstallazione

Attenersi alle istruzioni seguenti per disinstallare SmartRemote.






1. Fare clic sul tasto Start e selezionare SmartRemote dal menu Start.
2. Fare clic con il tasto destro del mouse su SmartRemote e selezionare il tasto Disinstalla.
3. Completare la disinstallazione di SmartRemote.



Nota

- L'app SmartRemote viene utilizzata per visualizzare i file in modo rapido e semplice, ma non è in grado di modificarli durante l'utilizzo dell'app.
- L'app SmartRemote è compatibile solo con i sistemi operativi Windows. macOS non è attualmente supportato.

4. Specifiche tecniche

Immagine/Schermo			
Tipo di pannello	EPD		
Dimensioni del pannello	13,3" W (33,8 cm)		
Rapporto proporzioni	3:4		
Dimensioni pixel	0,169(O) mm x 0,169(V) mm		
Ottimale	1200 x 1600		
Rivestimentom del display	Antiriflesso 3H, distorsione del 15%		
Colori dello schermo	Scala di grigi a 4 bit		
Connettività			
Connettori	1x HDMI 1.4 (HDCP 1.4) 1x DisplayPort 1.2 (HDCP 1.4) 1x USB-C (HDCP 1.4) 1x Audio out		
Sorgente di ingresso del segnale	HDMI, DisplayPort, USB-C		
Ingresso sincronizzazione	Sincronia separata		
USB			
Porta USB	USB-C: Modalità DisplayPort Alt		
Power Delivery	USB-C (uscita): PD versione 3.0, fino a 15 W (5 V/3 A) USB-C (ingresso): PD versione 3.0, fino a 65 W (5 V/3 A, 7 V/3 A, 9 V/3 A, 10 V/3 A, 12 V/3 A, 15 V/3 A, 20 V/3,25 A)		
Utilità			
Funzioni utili	    		
Lingue OSD	Inglese, Tedesco, Spagnolo, Greco, Francese, Italiano, Ungherese, Olandese, Portoghese, Portoghese brasiliano, Polacco, Russo, Svedese, Finlandese, Turco, Ceco, Ucraino, Cinese semplificato, Cinese tradizionale, Giapponese, Coreano		
Altre funzioni utili	Supporto VESA (100 x 100 mm), Kensington Lock, Luce anteriore (Bianca/Calda)		
Compatibilità Plug & Play	DDC/CI, sRGB, Windows 11/10/8.1/8, Mac OS X		
Base			
Inclinazione	-5 / +25 gradi		
Rotazione	-180 / +180 gradi		
Regolazione dell'altezza	100 mm		
Perno	-90 / +90 gradi		
Alimentazione			
Consumo	Tensione ingresso CA a 100 V CA, 50 Hz	Tensione ingresso CA a 115 V CA, 50Hz	Tensione ingresso CA a 230 V CA, 50 Hz
Funzionamento normale	6,5W (tip.)	6,5W (tip.)	6,7W (tip.)

Modalità di sospensione (standby)	0,4W (tip.)	0,4W (tip.)	0,4W (tip.)
Modalità Off	0,3W (tip.)	0,3W (tip.)	0,3W (tip.)
Dissipazione di calore*	Tensione ingresso CA a 100 V CA, 50 Hz	Tensione ingresso CA a 115 V CA, 50Hz	Tensione ingresso CA a 230 V CA, 50 Hz
Funzionamento normale	22,18 BTU/ora (tip.)	22,18 BTU/ora (tip.)	22,87 BTU/ora (tip.)
Modalità di sospensione (standby)	1,37 BTU/ora (tip.)	1,37 BTU/ora (tip.)	1,37 BTU/ora (tip.)
Modalità Off	1,02 BTU/ora (tip.)	1,02 BTU/ora (tip.)	1,02 BTU/ora (tip.)
LED di alimentazione	Modalità accensione: Bianco; modalità di Standby/Sospensione: Bianco (lampeggiante)		
Alimentazione	Esterno, 100-240V AC, 50/60Hz		
Dimensioni			
Prodotto con base (LxHxP)	247 x 482 x 172 mm		
Prodotto senza base (LxHxP)	247 x 324 x 23 mm		
Prodotto con la confezione (LxHxP)	390 x 420 x 159 mm		
Peso			
Prodotto con base	1,85 kg		
Prodotto senza base	1,06 kg		
Prodotto con la confezione	3,96 kg		
Condizioni operative			
Portata temperatura (operativa)	Da 0°C a 40°C		
Umidità relativa (funzionamento)	Da 20% a 80%		
Pressione atmosferica (funzionamento)	Da 700 a 1060hPa		
Portata temperatura (non operativa)	Da -20°C a 60°C		
Umidità relativa (non di esercizio)	Da 10% a 90%		
Pressione atmosferica (non di esercizio)	Da 500 a 1060hPa		
Ambiente ed energia			
ROHS	Sì		
Confezione	100% riciclabile		
Sostanze specifiche	100% PVC BFR alloggiamento libero		

Struttura	
Colore	Nero
Finitura	Superficie

Nota

- Questi dati sono soggetti a cambiamenti senza preavviso. Andare all'indirizzo www.philips.com/support per scaricare la versione più recente del foglio informativo.
- Tenere presente che lo schermo funziona meglio alla risoluzione originale di 1200 x 1600. Attenersi a questa raccomandazione per ottenere la qualità migliore di visualizzazione.
- Il display EPD (Electronic Paper Display) è un display riflettente. Questo utilizza molta meno energia per la visualizzazione del contenuto, a seconda della luce della stanza per mostrare il contenuto. L'ultimo contenuto visualizzato continua a essere visibile anche dopo la rimozione dell'alimentazione.

5. Risparmio energetico

Se la scheda video o il software installato sul PC è conforme agli standard DPM VESA, il monitor può ridurre automaticamente il suo consumo energetico quando non è in uso. Quando è rilevato l'input dalla tastiera, dal mouse o altri dispositivi, il monitor si "risveglia" automaticamente. La tabella che segue mostra il consumo energetico e le segnalazioni di questa funzione automatica di risparmio energetico:

Definizione del risparmio energetico					
Modalità VESA	Video	Sincronia orizzontale	Sincronia verticale	Potenza usata	Colore del LED
Attiva	ATTIVO	Sì	Sì	6,5 W (tip.)	Bianco
Modalità di sospensione (standby)	DISATTIVO	No	No	0,4 W (tip.)	Bianco (lampeggiante)
Modalità Off	DISATTIVO	-	-	0,3 W (tip.)	DISATTIVO

La configurazione che segue è usata per misurare il consumo energetico di questo monitor.

- Risoluzione originale: 1200 x 1600

Nota

Questi dati sono soggetti a cambiamenti senza preavviso.

6. Assistenza clienti e garanzia

Per informazioni sulla copertura della garanzia e requisiti aggiuntivi di assistenza validi per la propria zona, visitare il sito www.philips.com/support per maggiori dettagli, oppure contattare la locale Assistenza clienti Philips Care Center.

Per il Periodo di Garanzia consultare la Dichiarazione di Garanzia in Manuale con Informazioni Importanti.

Per l'estensione della garanzia, se si vuole estendere il periodo generale di garanzia, il Centro assistenza certificato offre un pacchetto di servizi Fuori garanzia.

Se si vuole usufruire di questo servizio, assicurarsi di acquistare il servizio entro 30 giorni di calendario dalla data di acquisto originale. Durante il periodo di garanzia estesa, il servizio comprende prelievo, la riparazione e reso; tuttavia l'utente sarà responsabile di tutti i costi maturati.

Se il Partner certificato all'assistenza non può eseguire le riparazioni necessarie nel quadro del pacchetto di garanzia estesa offerta, troveremo delle soluzioni alternative, se possibile, per tutto il periodo di garanzia estesa acquistato.

Contattare il rappresentante dell'Assistenza clienti Philips, oppure la locale Assistenza clienti (utilizzando il numero dell'Assistenza clienti) per altri dettagli.

• Periodo di garanzia standard locale	• Periodo di garanzia estesa	• Totale periodo di garanzia
• Dipende dalle varie zone	• + 1 anno	• Periodo di garanzia standard locale +1
	• + 2 anni	• Periodo di garanzia standard locale +2
	• + 3 anni	• Periodo di garanzia standard locale +3

** È necessaria la prova originale dell'acquisto e dell'acquisto dell'estensione della garanzia.

Nota

Fare riferimento al [manuale delle informazioni importanti per il numero verde del servizio regionale](#), disponibile sulla pagina di supporto del sito web Philips.

7. Risoluzione dei problemi e FAQ

7.1 Risoluzione dei problemi

Questa pagina tratta i problemi che possono essere corretti dall'utente. Se il problema persiste, dopo avere tentato queste soluzioni, mettersi in contatto con l'Assistenza Clienti Philips.

1 Problemi comuni

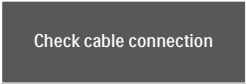
Nessuna immagine (il LED di alimentazione non è acceso)

- Assicurarsi che il cavo di alimentazione sia collegato ad una presa di corrente ed alla presa sul retro del monitor.
- Per prima cosa, accertarsi che il tasto di alimentazione sul pannello frontale del monitor sia in posizione di spegnimento, poi premerlo per metterlo in posizione di accensione.

Nessuna immagine (il LED di alimentazione è bianco)

- Assicurarsi il computer sia acceso.
- Assicurarsi che il cavo segnale sia collegato in modo appropriato al computer.
- Assicurarsi che il connettore del cavo del monitor non abbia pin piegati. In caso affermativo, sostituire il cavo.
- Potrebbe essere stata attivata la funzione di risparmio energetico

Lo schermo visualizza il messaggio



Check cable connection

- Assicurarsi che il cavo del monitor sia collegato in modo appropriato al

computer. (Fare anche riferimento alla Guida Rapida).

- Assicurarsi che il connettore del cavo del monitor non abbia pin piegati.
- Assicurarsi il computer sia acceso.

ⓘ Note

La funzione Auto non è applicabile in modalità DVI digitale perché non è necessaria.

Sono presenti segni visibili di fumo o scintille


- Non eseguire alcuna delle procedure di risoluzione dei problemi
- Scollegare immediatamente il monitor dalla presa di corrente per motivi di sicurezza
- Chiamare immediatamente un rappresentante del Centro Assistenza Philips.


2 Problemi dell'immagine

Dopo avere spento il monitor, rimane una "immagine residua".

- Il display EPD (Electronic Paper Display) è un display riflettente. Questo utilizza molta meno energia per la visualizzazione del contenuto, a seconda della luce della stanza per mostrare il contenuto. L'ultimo contenuto visualizzato continua a essere visibile anche dopo la rimozione dell'alimentazione.

L'immagine appare distorta. Il testo è indistinto o sfuocato.

- Impostare la risoluzione schermo del PC sulla stessa risoluzione originale raccomandata per il monitor.
- Fare clic sul tasto  Preimpostazioni modalità immagine sul display per le preferenze di visualizzazione.

- Selezionare il tasto  Livelli della scala di grigi su display. Sono disponibili nove livelli con selezioni di contrasto e livelli di scala di grigi.

Per assistenza, fare riferimento ai recapiti del servizio clienti elencati nel manuale Informazioni importanti e rivolgersi al servizio clienti Philips.

* [Le funzionalità sono diverse in base ai modelli di display.](#)

7.2 Domande generiche

Domanda 1:

Quando installo il mio monitor, che cosa devo fare se lo schermo visualizza il messaggio "Impossibile visualizzare questa modalità video"?

Risposta:

Risoluzione raccomandata per questo monitor: 1200 x 1600.

- Scollegare tutti i cavi, poi collegare il PC al monitor usato in precedenza.
- Aprire il menu Start di Windows e selezionare Impostazioni/Pannello di controllo. Nella finestra del Pannello di controllo selezionare l'icona Schermo. Nella finestra Proprietà - Schermo, selezionare la scheda "Impostazioni". Nella scheda Impostazioni, nell'area denominata "Risoluzione dello schermo", spostare il dispositivo di scorrimento su 1200 x 1600 pixel.
- Riavviare il computer e ripetere le istruzioni dei punti 2 e 3 per verificare che il PC sia impostato su 1200 x 1600.
- Spegnerne il computer, scollegare il vecchio monitor e ricollegare il monitor EPD Philips.
- Accendere il monitor e poi accendere il PC.

Domanda 2:

Che cosa sono i file .inf e .icm? Come si installano i driver (.inf e .icm)?

Risposta:

Questi sono i file driver del monitor. La prima volta che si installa il monitor, il computer potrebbe richiedere i driver del monitor (file .inf e .icm). Seguire le istruzioni nel manuale dell'utente. I driver del monitor (file .inf e .icm) saranno installati automaticamente.

Domanda 3:

Come si regola la risoluzione?




Risposta:

La scheda video/il driver video ed il monitor determinano insieme le risoluzioni disponibili. La risoluzione preferita si seleziona nel Pannello di controllo Windows® usando le "Proprietà - Schermo".

Domanda 4:

Che cosa faccio se mi perdo durante le procedure di regolazione del monitor tramite OSD?

Risposta:

Premere il tasto  sul pannello frontale per accedere alla schermata del menu OSD, quindi premere  o  per selezionare [Reset] per richiamare tutte le impostazioni predefinite.

Domanda 5:

Lo schermo EPD è resistente ai graffi?

Risposta:

In generale si raccomanda di non sottoporre la superficie del pannello ad impatti e di proteggerla da oggetti dalla forma

appuntita o arrotondata. Quando si maneggia il monitor, assicurarsi di non applicare pressioni alla superficie del pannello. Diversamente le condizioni della garanzia potrebbero essere modificate.

Domanda 6:

Come si pulisce la superficie dello schermo EPD?

Risposta:

Usare un panno pulito, morbido e asciutto per la pulizia normale. Usare alcool isopropilico per una pulizia più accurata. Non usare altri solventi come alcool etilico, etanolo, acetone, esano, eccetera.

Domanda 7:

Posso collegare il mio monitor ad un PC, workstation o Mac?

Risposta:

Sì. Tutti i monitor Philips sono completamente compatibili con PC, Mac e workstation standard. Potrebbe essere necessario un cavo adattatore per collegare il monitor al sistema Mac. Rivolgersi al rivenditore Philips per altre informazioni.

Domanda 8:

I monitor EPD Philips sono Plug-and-Play?


Risposta:

Sì, i monitor sono compatibili Plug-and-Play con Windows 11/10/8.1/8, Mac OSX.

Domanda 9:

Che cos'è l'Image Sticking, o Image Burn-in, o sovrimpressioni, o immagine fantasma dei pannelli EPD?

Risposta:

In presenza di residui nell'immagine sullo schermo, utilizzare il tasto  Cancella Image Sticking sul display per aggiornare lo schermo.

Domanda 10:

Perché il display non visualizza il testo in modo nitido, ma con caratteri frastagliati?

Risposta:

Il monitor EPD funziona al meglio con la sua risoluzione originale di 1200 x 1600. Usare questa risoluzione per ottenere la visualizzazione migliore.

Domanda 11:

Perché il monitor sembra lento quando si usa il mouse durante le operazioni?

Risposta:

Il monitor EPD è un display riflettente bistabile con una frequenza di aggiornamento inferiore rispetto al monitor LCD ed è ottimizzato per la lettura di testo. Usare l'app SmartRemote per un metodo più rapido e semplice di visualizzare i file.

Domanda 12:

Dove posso trovare il manuale con le informazioni importanti di cui si è fatta menzione in EDFU?

Risposta:

Il manuale con le informazioni importanti è scaricabile dalla pagina di supporto sul sito web Philips.



2022 © TOP Victory Investments Ltd. Tutti i diritti riservati.

Questo prodotto è stato prodotto e commercializzato sotto la responsabilità di Top Victory Investments Ltd., e Top Victory Investments Ltd. è il garante in relazione a questo prodotto. Philips e l'emblema dello scudo Philips sono marchi commerciali registrati della Koninklijke Philips N.V. e sono usati sotto licenza.

Le specifiche sono soggette a modifica senza preavviso.

Versione: M1113BIK3300E1WWT