

246E8
276E8



www.philips.com/welcome

SL	Uporabniški priročnik	1
	Pomoč uporabnikom in garancija	17
	Odpravljanje težav in pogosta vprašanja	21

PHILIPS

Kazalo vsebine

1. Pomembno	1
1.1 Varnostni ukrepi in vzdrževanje	1
1.2 Opisi simbolov	3
1.3 Odstranjevanje izdelka in materiala embalaže.....	4
2. Namestitev monitorja.....	5
2.1 Namestitev.....	5
2.2 Upravljanje monitorja	7
3. Optimizacija slike	9
3.1 SmartImage Lite	9
3.2 SmartContrast	10
4. FreeSync.....	11
5. Tehnične specifikacije	12
5.1 Ločljivost in prednastavljeni načini.....	15
6. Upravljanje porabe energije	16
7. Pomoč uporabnikom in garancija	17
7.1 Philips politika o napakah slikovnih pik za monitorje z ravnim zaslonom	17
7.2 Pomoč uporabnikom in garancija	20
8. Odpravljanje težav in pogosta vprašanja.....	21
8.1 Odpravljanje težav	21
8.2 Splošna pogosta vprašanja.....	23

1. Pomembno

Ta elektronski uporabniški priročnik je namenjen vsakomur, ki uporablja monitor Philips. Vzemite si čas in preberite ta uporabniški priročnik, preden monitor začnete uporabljati. Vsebuje pomembne informacije in podatke o upravljanju vašega monitorja.

Philipsova garancija velja pod pogojem, da z izdelkom ravnate njegovi namembnosti primerno, v skladu z uporabniškimi navodili in ob predložitvi originalnega računa ali potrdila o plačilu, na katerem so navedeni datum nakupa, ime trgovca in model ter produkcijska številka izdelka.

1.1 Varnostni ukrepi in vzdrževanje

Opozorila

Uporaba kontrol, prilagoditev ali postopkov, ki niso navedeni v tej dokumentaciji, lahko povzroči udare, električno in/ali mehansko nevarnost.

Pri priključitvi ali uporabi računalniškega monitorja preberite in upoštevajte ta navodila.

Delovanje

- Monitorja ne izpostavljajte neposredni sončni svetlobi, močni svetlobi in ga ne postavljajte v bližino virov toplote. Dolgotrajna izpostavljenost tej vrsti okolja lahko povzroči razbarvanje in škodo na monitorju.
- Odstranite predmete, ki bi lahko padli v reže in odprtine zaslona ali onemogočili pravilno prezračevanje monitorjeve elektronike.
- Reže in odprtine na ohišju zaslona so namenjene prezračevanju, zato ne smejo biti pokrite.
- Ko nameščate zaslon, se prepričajte, da sta napajalni kabel in zidna vtičnica zlahka dostopna.
- Če boste izključili zaslon tako, da boste iztknili napajalni kabel iz zidne vtičnice ali iz priključka na hrbtni strani zaslona, počakajte 6 sekund preden ga ponovno vključite.
- Ves čas uporabljajte le napajalni kabel, ki je odobren s strani podjetja Philips. Če napajalni kabel manjka, se obrnite na lokalni servisni center. (Glejte kontaktne podatke servisa, ki so navedeni v priročniku s pomembnimi informacijami.)
- Upoštevajte navedene vrednosti za električno napajanje. Monitor ne sme delovati pri vrednostih, ki se razlikujejo od navedenih vrednosti za električno napajanje. Zaradi nepravilne napetosti monitor lahko preneha delovati in poveča se tveganje pred požarom ali električnim udarom.
- Vmesnika za električno napajanje ne razstavljajte. Če razstavite vmesnik za električno napajanje, lahko pride do požara ali električnega udara.
- Zaščitite kabel. Ne vlecite ali upogibajte napajalnega oz. signalnega kabla. Na kable ne postavljajte monitorja ali drugih težkih predmetov. Če je kabel poškodovan, lahko pride do požara ali električnega udara.
- Med delovanjem monitorja ne izpostavljajte raznim vibracijam ali pogojem, v katerih bi se zadeval ob druge predmete.
- Med njegovim delovanjem oziroma transportom pazite, da monitorja ne izpostavljate udarcem oziroma padcem.
- Prekomerna uporaba monitorja lahko povzroči nelagodje v očeh. Priporočamo, da si namesto redkejših daljših odmorov pogosteje vzamete krajše odmore ob delovni postaji. Tako je na primer od 5- do 10-minutni odmor po 50- do 60-minutni neprekinjeni uporabi zaslona boljši

kot 15-minutni odmor vsaki dve uri. Pri neprekinjeni uporabi zaslona poskusite preprečiti naprezanje oči tako, da

- po dolgotrajnem gledanju v zaslon pogledate v nekaj pri različnih oddaljenostih,
- med delom zavestno pomežiknete,
- nežno zaprete in obrnete oči, da se sprostite,
- zaslon nastavite na višino in kot, ki ustreza vaši višini,
- nastavite svetlost in kontrast na ustrezno raven,
- osvetlitev okolice nastavite na raven, ki je podobna svetlosti vašega zaslona, ter da ne uporabljate fluorescentne svetlobe in površin, ki ne odbijajo preveč svetlobe, in
- v primeru težav obiščete zdravnika.

Vzdrževanje

- Za zaščito monitorja pred možnimi poškodbami na zaslon LCD ne pritiskajte močno. Pri premikanju ali dvigovanju zaslona za oprijemno točko uporabljajte ohišje zaslona. Z roko ali prsti ne oprijemajte LCD površine.
- Če monitorja dolgo časa ne boste uporabljali, ga izključite iz napajalnega omrežja.
- Iz napajalnega omrežja ga izključite tudi, ko ga želite očistiti. Pri tem uporabite rahlo navlaženo mehko krpo. Zaslon lahko očistite z vlažno krpo le, kadar je napajanje izključeno. Za čiščenje monitorja nikoli ne uporabljajte organskih topil, kot je npr. alkohol ali amoniakovi preparati.
- Da se izognete nevarnosti kratkega stika ali trajni poškodbi izdelka, monitorja ne izpostavljajte prahu, dežju, vodi ali pretirano vlažnemu okolju.

- Če monitor postane moker, ga takoj obrišite s suho, mehko krpo.
- Če v notranjost monitorja zaide tuja snov ali voda, monitor takoj izključite in iz zidne vtičnice iztaknite napajalni kabel. Nato odstranite snov ali vodo in ga pošljite v center za vzdrževanje.
- Monitorja ne shranjujte na mestih, ki so izpostavljena vročini, neposredni sončni svetlobi ali ekstremnemu mrazu.
- Za najboljše delovanje in dolgo življenjsko dobo vašega monitorja uporabljajte monitor v prostorih, ki ustrezajo naslednjim temperaturnim in vlažnostnim pogojem.
 - Temperatura: 0–40°C 32–104°F
 - Vlaga: 20–80% RH
- POMEMBNO: Ko monitor pustite brez nadzora, vedno aktivirajte premikajoči se ohranjevalnik zaslona. Če bo monitor prikazoval nespremenljivo in statično vsebino, vedno aktivirajte aplikacijo za periodično osveževanje zaslona. Neprekinjeno daljše prikazovanje statičnih slik lahko na zaslonu povzroči "zapečeno" sliko, poznano tudi kot "ostala" ali "meglena" slika.
- V tehnologiji LCD plošč so "zapečena", "ostala" ali "meglena slika" dobro poznan pojav. V večini primerov "zapečena", "ostala" ali "meglena" slika izgine postopoma, nekaj časa po izključitvi monitorja.

Opozorilo

Če ne aktivirate ohranjevalnika zaslona ali programa za občasno osveževanje zaslona, se lahko slika v zaslon "zapečena", "ostala" ali "meglena slika". Takšna slika ne bo izginila, poškodbe pa ni mogoče popraviti. Zgoraj omenjene škode garancija ne pokriva.

Storitve

- Ohišje zaslona lahko odpre le pooblaščen servisni osebje.
- Če je potreben kakršen koli dokument za popravilo ali nastavitev, se obrnite na lokalni servisni center. (Glejte kontaktne podatke servisa, ki so navedeni v priročniku s pomembnimi informacijami.)
- Za informacije o transportu glejte "Tehnični podatki".
- Monitorja ne pustite v vozilu na neposredni sončni svetlobi.

Opomba

Če monitor ne deluje normalno ali če niste prepričani, kateri postopek morate izbrati v teh navodilih za uporabo, se posvetujte s pooblaščenim servisnim tehnikom.

1.2 Opisi simbolov

Naslednja podpoglavja opisujejo dogovorjene oznake, uporabljene v tem dokumentu.

Opombe, opozorila in svarila

Deli besedila v teh navodilih lahko vključujejo ikone oziroma so natisnjeni v krepkem ali ležečem tisku. Ti deli vsebujejo opombe, opozorila ali svarila. Uporabljajo se na naslednji način:

Opomba

Ta ikona označuje pomembne informacije in nasvete za boljšo uporabo računalniškega sistema.

Pozor

Ta ikona označuje informacije o preprečevanju poškodb na strojni opremi ali izgube podatkov.

Opozorilo

Ta ikona označuje nevarnost nastanka telesnih poškodb in navodila o preprečevanju le-teh.

Nekatera opozorila se pojavljajo tudi v drugem formatu in ne vključujejo ikon. V takšnih primerih so opozorila določena s strani pristojnega zakonodajnega organa.

1.3 Odstranjevanje izdelka in materiala embalaže

Direktiva o ravnanju z odpadno električno in elektronsko opremo (WEEE)



This marking on the product or on its packaging illustrates that, under European Directive 2012/19/EU governing used electrical and electronic appliances, this product may not be disposed of with normal household waste. You are responsible for disposal of this equipment through a designated waste electrical and electronic equipment collection. To determine the locations for dropping off such waste electrical and electronic, contact your local government office, the waste disposal organization that serves your household or the store at which you purchased the product.

Your new monitor contains materials that can be recycled and reused. Specialized companies can recycle your product to increase the amount of reusable materials and to minimize the amount to be disposed of.

All redundant packing material has been omitted. We have done our utmost to make the packaging easily separable into mono materials.

Please find out about the local regulations on how to dispose of your old monitor and packing from your sales representative.

Taking back/Recycling Information for Customers

Philips establishes technically and economically viable objectives to optimize the environmental performance of the organization's product, service and activities.

From the planning, design and production stages, Philips emphasizes the important of making products that can easily be recycled. At Philips, end-of-life management primarily entails participation in national take-back initiatives and recycling programs whenever possible, preferably in cooperation with competitors, which recycle all materials (products and related packaging material) in accordance with all Environmental Laws and taking back program with the contractor company.

Your display is manufactured with high quality materials and components which can be recycled and reused.

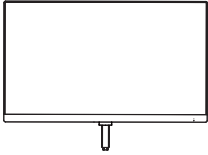
To learn more about our recycling program please visit

<http://www.philips.com/a-w/about/sustainability.html>

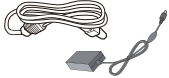
2. Namestitev monitorja

2.1 Namestitev

1 Vsebina paketa



* CD



Napajalnik AC/DC



* Kabel za zvok



* VGA



* HDMI

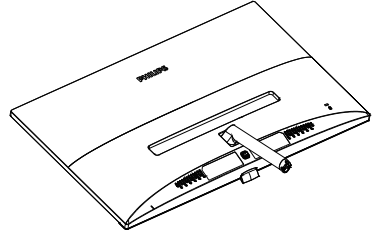
*Različno, odvisno od regije.

⚠ Opomba

Uporabite le naslednji napajalnik AC/DC: Philips ADPC1936(246E8FJS)
Philips ADPC2045
(246E8FJA/276E8FJS)
Philips ADPC2065(276E8FJA)

2 Namestitev podnožja

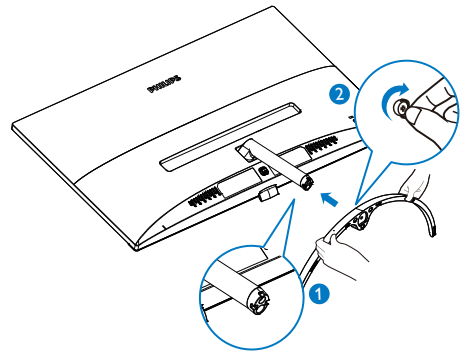
1. Položite monitor s prednjo ploskvijo na mehko in gladko površino, pri tem pa bodite pozorni, da ne odrgnete ali poškodujete površine zaslona.



2. Podnožje monitorja držite z obema rokama in ga trdno namestite na stojalo.

(1) Podnožje nežno namestite na stojalo, da se to zaklene z zaklepom.

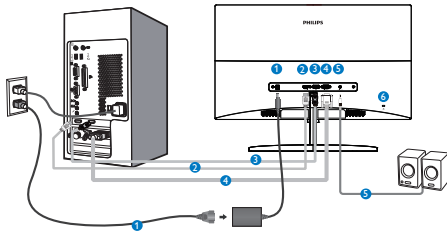
(2) S prsti privijte vijak, ki se nahaja na dnu podnožja, in podnožje trdno pritrdite na stojalo.



2. Namestitev monitorja

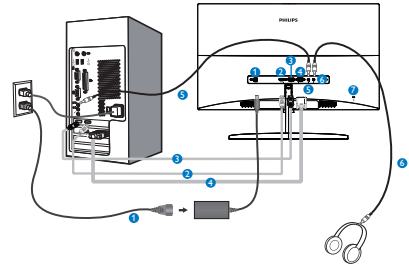
3 Priključitev na osebni računalnik

2x6E8FJS:



- 1 AC/DC napajanje
- 2 Vhod HDMI
- 3 Vhod DP
- 4 Vhod VGA
- 5 Avdio izhod
- 6 Kensington ključavnica proti kraji

2x6E8FJA:



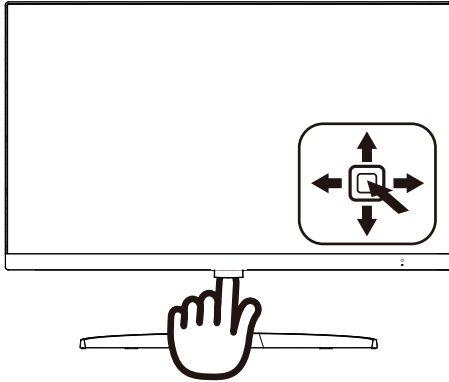
- 1 AC/DC napajanje
- 2 Vhodni signal HDMI
- 3 Vhod DP
- 4 Vhod VGA
- 5 Avdio vhod
- 6 Vhod za slušalke
- 7 Kensington ključavnica proti kraji

Priključitev na računalnik

1. Priključite napajalni kabel na zadnji del monitorja.
2. Ugasnite računalnik in izklopite napajalni kabel.
3. Signalni kabel monitorja priključite na video spojnik na hrbtni strani računalnika.
4. Napajalni kabel računalnika in monitor vključite v bližnjo vtičnico.
5. Vključite računalnik in monitor. Če je na monitorju prikazana slika, je namestitev končana.

2.2 Upravljanje monitorja

1 Opis izdelka s pogledom od spredaj



1		Pritisnite, da vklopite napajanje. Pritisnite in držite več kot 3 sekunde, da izklopite napajanje.
2		Za dostop do zaslonskega menija. Potrdite nastavev prikaza na zaslonu.
3		Za nastavev glasnosti zvočnika.
		Za prilagoditev zaslonskega menija.
4		Tipka uporabniške nastavitve. Prilagodite funkcijo vaše lastne nastavitve OSD, da postane "uporabniška tipka". (2X6E8FJA)
		Za spremembo vira vhoda signala.(2X6E8FJS)
		Za prilagoditev zaslonskega menija.
5		Smartimage Lite Na voljo je več elementov za izbiro: Standard (Standardno), Internet, Game (Igre), LowBlue Mode (Način LowBlue).
		se v predhodni meni OSD.

2 Opis prikaza na zaslonu

Kaj je On-Screen Display (OSD) oz. zaslonski prikaz?

Virtualno pogovorno okence (OSD) je lastnost vseh Philipsovih LCD zaslonov. Le-ta omogoča končnemu uporabniku nastavev zaslona ali izbiro zelenih funkcij monitorja neposredno preko virtualnega pogovornega okna. Uporabniku prijazen vmesnik zaslonskega prikaza je videti tako:



Osnovna in preprosta navodila za nadzorne tipke

Če želite odpreti zaslonski meni na tem zaslonu Philips, uporabite preklopno tipko na hrbtni strani roba zaslona. Ta tipka deluje podobno kot igralna palica. Za premikanje kazalca po zaslonu premikajte tipko v štirih smereh. Ko želite izbrati zeleno možnost, pritisnite tipko.

Meni zaslonskega prikaza (OSD)

Spodaj je prikazan pregled strukture zaslonskega prikaza (OSD). Z njim si kasneje lahko pomagata pri regulaciji različnih nastavev.

2. Namestitev monitorja

Main menu	Sub menu		
LowBlue Mode	On	— 1, 2, 3	
	Off		
	Input	VGA	
		HDMI	
		DisplayPort	
		Picture Format	
	Picture	Picture Format	— Wide Screen, 4:3, 1:1
		Brightness	— 0–100
		Contrast	— 0–100
		Sharpness	— 0–100
		SmartResponse	— Off, Fast, Faster, Fastest
		SmartContrast	— On, Off
		Gamma	— 1.8, 2.0, 2.2, 2.4, 2.6
Pixel Orbiting		— On, Off	
Over Scan		— On, Off	
Audio	Volume	— 0–100	
	Stand-Alone (2x6E8FJA)	— On, Off	
	Mute	— On, Off	
	Audio Source (2x6E8FJA)	— Audio In, HDMI, DisplayPort	
	Color Temperature	— 6500K, 9300K	
Color	sRGB	— Red: 0–100	
	User Define	Green: 0–100	
		Blue: 0–100	
Language	— English, Deutsch, Español, Ελληνική, Français, Italiano, Magyar, Nederlands, Português, Português do Brasil, Polski, Русский, Svenska, Suomi, Türkçe, Čeština, Українська, 简体中文, 繁體中文, 日本語, 한국어		
OSD Settings	Horizontal	— 0–100	
	Vertical	— 0–100	
	Transparency	— Off, 1, 2, 3, 4	
	OSD Time Out	— 5s, 10s, 20s, 30s, 60s	
	User Key (2x6E8FJA)	— Audio Source Input	
Setup	Auto		
	H.Position	— 0–100	
	V.Position	— 0–100	
	Phase	— 0–100	
	Clock	— 0–100	
	Resolution Notification	— On, Off	
	Reset	— Yes, No	
	Information		

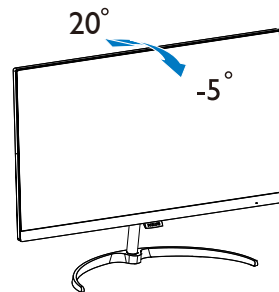
3 Podatki o ločljivosti

Monitor je zasnovan za optimalno delovanje pri izvorni ločljivosti 2560×1440 pri 60 Hz. Če je ločljivost monitorja drugačna od navedene, se na zaslonu pojavi obvestilo: Za najboljše rezultate uporabite 2560×1440 @ 60 Hz.

Prikaz obvestila o naravni ločljivosti lahko izklopite preko ukaza Setup (Nastavitve) v zaslonem meniju.

4 Fizične funkcije

Nagib



3. Optimizacija slike

3.1 SmartImage Lite

1 Kaj je to?

SmartImage Lite s pomočjo dinamičnega prilagajanja svetlosti, kontrasta, barv in ostrine v realnem času ponuja prednastavitve optimizacije zaslona za različne vrste vsebin. Če delate s tekstovnimi aplikacijami, prikazujete slike ali gledate video, Philips SmartImage Lite omogoči odlično optimizacijo učinkovitosti zaslona.

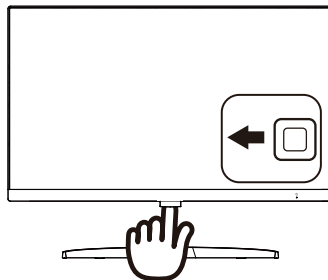
2 Zakaj to potrebujem?

Od vašega monitorja pričakujete, da kar najbolje prikazuje vse vrste vsebin; programska oprema SmartImage Lite dinamično in v realnem času prilagaja svetlost, kontrast, barvo in ostrino, ter vam tako omogoči najboljše doživetje monitorja.

3 Kako deluje?

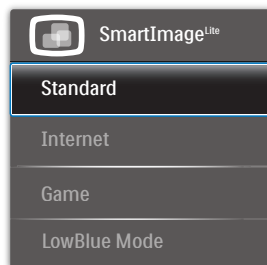
SmartImage Lite je ekskluzivna in izjemno napredna Philipsova tehnologija, ki analizira vsebino, ki se prikazuje na vašem zaslonu. Glede na scenarij, ki ga izberete sami, SmartImage Lite dinamično izboljša kontrast, nasičenost barv ter ostrino slik za izboljšanje vsebin, ki jih prikazuje – vse to v realnem času in s pritiskom na en sam gumb.

4 Kako omogočim SmartImage Lite?



1. Za prikaz zaslonskega menija funkcije SmartImage premaknite tipko v levo.
2. Za izbor premaknite tipko gor ali dol Standard (Standardno), Internet, Game (Igre), LowBlue Mode (Način LowBlue).
3. Zaslonski meni funkcije SmartImage ostane na zaslonu 5 sekund, za potrditev pa lahko tudi premaknete tipko v levo.

Na voljo je več elementov za izbiro: Standard (Standardno), Internet, Game (Igre), LowBlue Mode (Način LowBlue).



- **Standard (Standardno):** Poudari besedilo in zmanjša svetlost za boljšo berljivost in manjše naprežanje oči. Ta način občutno izboljša berljivost in produktivnost pri delu s preglednicami, PDF datotekami, skeniranimi članki ali ostalimi splošnimi pisarniškimi aplikacijami.

- **Internet:** Ta profil združuje nasičenost barv, dinamičen kontrast in izboljšave ostrine za neverjetno čisto prikazovanje fotografij in ostalih slik v živih barvah – brez dodatnih komponent in brez bledih barv.
- **Game (Igre):** Vključi vezje prekomernega delovanja za boljšo odzivnost, zmanjša zabrisane robove hitro premikajočih se predmetov na zaslonu, izboljša razmerje kontrasta za svetlo in temno shemo – ta profil zagotavlja najboljše doživetje za ljubitelje igrice.
- **LowBlue Mode (Način LowBlue):** Študije načina LowBlue Mode za očem prijetno produktivnost so pokazale, da lahko tako kot ultravijolični žarki tudi kratkovalovni žarki modre svetlobe z zaslonov LED povzročijo poškodbe očes in dolgoročno škodujejo vidu. Način Phillips LowBlue, razvit za dobro počutje, uporablja pametno programsko tehnologijo za zmanjšanje škodljive kratkovalovne modre svetlobe.

3.2 SmartContrast

1 Kaj je to?

Edinstvena tehnologija, ki dinamično analizira prikazano vsebino in samodejno optimizira kontrastno razmerje LCD monitorja za najboljšo jasnost in uživanje v gledanju; tako boste deležni večje osvetlitve ozadja za bolj jasne, ostrejše in svetlejšje slike ali manjše osvetlitve ozadja za jasen prikaz slik na temnih podlagah.

2 Zakaj to potrebujem?

Ker za vsako vrsto vsebine želite najboljšo jasnost in udobje pri gledanju. SmartContrast dinamično nadzira kontrast in prilagaja osvetlitev ozadja za jasen, oster in svetel prikaz videa in iger ali za jasno in berljivo prikazovanje besedila pri pisarniškem delu. Obenem pa ta tehnologija znižuje energijsko porabo monitorja, tako da obenem privarčujete na energijskih stroških ter podaljšate življenjsko dobo vašega monitorja.

3 Kako deluje?

Ko aktivirate SmartContrast, bo ta v realnem času analiziral prikazano vsebino in prilagodil barve ter intenzivnost osvetlitve ozadja. Ta funkcija bo dinamično izboljšala kontrast za boljše doživetje zabave, ko gledate filme ali igrate igre.

4. FreeSync



Igranje iger dolgo časa ni bilo popolno, ker se grafične kartice in monitorji ne osvežujejo enako hitro. Včasih lahko grafična kartica upodobi veliko novih slik med eno posodobitvijo monitorja. Ta bo dele vsake slike prikazal kot celotno sliko. Temu pojavu pravimo "trganje". Igralci lahko trganje odpravijo s funkcijo, ki se imenuje "navpična sinhronizacija", vendar lahko pride do tresenja slike, ko grafična kartica čaka, da monitor zahteva posodobitev, preden dostavi nove slike.

Navpična sinhronizacija zniža tudi odzivnost miškinega vhoda in skupno število slik na sekundo. Tehnologija AMD FreeSync™ odpravi vse te težave tako, da grafični kartici dovoli, da posodobi monitor takoj, ko je na voljo nova slika. Na ta način bo igranje iger izjemno gladko, odzivno in brez trganja slike.

Spodaj so naštetje združljive grafične kartice.

- Operacijski sistem
 - Windows 7/8/8,1/10
- Grafična kartica: Družini R9 290 in R7 260
 - AMD Radeon™ RX 480
 - AMD Radeon™ RX 470
 - AMD Radeon™ RX 460
 - Radeon Pro Duo
 - AMD Radeon R9 300 Družini
 - AMD Radeon R9 Fury X
- AMD Radeon R9 360
- AMD Radeon R7 360
- AMD Radeon R9 295X2
- AMD Radeon R9 290X
- AMD Radeon R9 290
- AMD Radeon R9 285
- AMD Radeon R7 260X
- AMD Radeon R7 260
- Namizne in mobilne različice grafičnih kartic družine A na procesorjih iz leta 2014
 - AMD PRO A12-9800
 - AMD PRO A12-9800E
 - AMD PRO A10-9700
 - AMD PRO A10-9700E
 - AMD PRO A8-9600
 - AMD PRO A6-9500
 - AMD PRO A6-9500E
 - AMD PRO A12-8870
 - AMD PRO A12-8870E
 - AMD PRO A10-8770
 - AMD PRO A10-8770E
 - AMD PRO A10-8750B
 - AMD PRO A8-8650B
 - AMD PRO A6-8570
 - AMD PRO A6-8570E
 - AMD PRO A4-8350B
 - AMD A10-7890K
 - AMD A10-7870K
 - AMD A10-7850K
 - AMD A10-7800
 - AMD A10-7700K
 - AMD A8-7670K
 - AMD A8-7650K
 - AMD A8-7600
 - AMD A6-7400K

5. Tehnične specifikacije

Slika/zaslon	
Vrsta plošče monitorja	IPS tehnologija
Osvetlitev v ozadju	Sistem W-LED
Velikost zaslona	246E8: 23,8" širokokotni (60,5 cm) 276E8: 27" širokokotni (68,6 cm)
Razmerje višina/širina	16:9
Velikost trikotnika RGB slikovnih pik in razdalja med njimi (Pixel pitch)	246E8: 0,20535 x 0,20535 mm 276E8: 0,2331 x 0,2331 mm
SmartContrast	20.000.000:1
Optimalna ločljivost	2560 x 1440 @ 60 Hz
Kot gledanja	178° (V)/178° (N) @ C/R > 10
Izboljšava slike	SmartImage Lite
Brez migotanja	Da
Barve prikazovalnika	16,7 M
Navpična hitrost osveževanja	50Hz-76Hz
Horizontalna frekvenca	30KHz-83KHz
Barvni obseg	CIE1976-NTSC 118%
sRGB	DA
FreeSync	DA
Povezljivost	
Vhod za signal	VGA(analogni), HDMI1.4(digitalni) DP1.2(digitalni)
Avdio vhod/izhod	2x6E8FJS: Avdio izhod 2x6E8FJA: PC zvočni vhod, Vhod za slušalke
Vhodni signal	Ločeni sinhronizirani, sinhronizirani z zelenim signalom
Priročnost	
Vgrajen zvočnik (tipič.)	3 W x 2 (2x6E8FJA)
Jeziki zaslonskega prikaza	Angleščina, nemščina, španščina, grščina, francoščina, italijanščina, madžarščina, nizozemščina, portugalščina, brazilska portugalščina, poljščina, ruščina, švedščina, finščina, turščina, češčina, ukrajinščina, poenostavljena kitajščina, tradicionalna kitajščina, japonsščina, korejščina
Drugače prilagojeno	Ključavnica Kensington
Združljivost s Plug and Play	DDC/CI, Mac OSX, sRGB, Windows 10/8.1/8/7

Stojalo	
Nagib	-5° / +20°

Napajanje (246E8FJS/246E8FJA)			
Poraba energije	Napajanje, vhodna izmenična napetost: 100 VAC, 50Hz	Napajanje, vhodna izmenična napetost: 115 VAC, 60Hz	Napajanje, vhodna izmenična napetost: 230 VAC, 50Hz
Običajno delovanje	30,31 W (tipič.)	30,82 W (tipič.)	30,02 W (tipič.)
Spanje (Stanje pripravljenosti)	< 0,5 W (tipič.)	< 0,5 W (tipič.)	< 0,5 W (tipič.)
Izklop	< 0,5 W (tipič.)	< 0,5 W (tipič.)	< 0,5 W (tipič.)
Oddajanje toplote*	Napajanje, vhodna izmenična napetost: 100 VAC, 50Hz	Napajanje, vhodna izmenična napetost: 115 VAC, 60Hz	Napajanje, vhodna izmenična napetost: 230 VAC, 50Hz
Običajno delovanje	103,4 BTU/hr(tipič.)	105,2 BTU/hr(tipič.)	102,5 BTU/hr(tipič.)
Spanje (Stanje pripravljenosti)	<0,853 BTU/hr	<0,819 BTU/hr	<0,922 BTU/hr
Izklop	<0,853 BTU/hr	<0,819 BTU/hr	<0,922 BTU/hr
Indikator LED za vklop	Vključen način: Bele barve, Stanje pripravljenosti/spanje: Bele barve (utripa)		
Napajanje	zunanje, 100–240 V AC, 50–60 Hz		

Napajanje (276E8FJS/276E8FJA)			
Poraba energije	Napajanje, vhodna izmenična napetost: 100 VAC, 50Hz	Napajanje, vhodna izmenična napetost: 115 VAC, 60Hz	Napajanje, vhodna izmenična napetost: 230 VAC, 50Hz
Običajno delovanje	41,26 W (tipič.)	40,92 W (tipič.)	41,69 W (tipič.)
Spanje (Stanje pripravljenosti)	<0,21 W	<0,23 W	<0,28 W
Izklop	<0,20 W	<0,22 W	<0,27 W
Oddajanje toplote*	Napajanje, vhodna izmenična napetost: 100 VAC, 50Hz	Napajanje, vhodna izmenična napetost: 115 VAC, 60Hz	Napajanje, vhodna izmenična napetost: 230 VAC, 50Hz
Običajno delovanje	140,8 BTU/hr(tipič.)	139,7 BTU/hr(tipič.)	142,3 BTU/hr(tipič.)
Spanje (Stanje pripravljenosti)	<0,717 BTU/hr	<0,785 BTU/hr	<0,956 BTU/hr
Izklop	<0,683 BTU/hr	<0,751 BTU/hr	<0,922 BTU/hr
Indikator LED za vklop	Vključen način: Bele barve, Stanje pripravljenosti/spanje: Bele barve (utripa)		
Napajanje	zunanje, 100–240 V AC, 50–60 Hz		

5. Tehnične specifikacije

Dimenzije	
Izdelek s stojalom (ŠxVxG)	541 x 421 x 176 mm(246E8) 613 x 466 x 189 mm(276E8)
Izdelek brez stojala (ŠxVxG)	541 x 333 x 42 mm(246E8) 613 x 374 x 41 mm(276E8)
Izdelek z embalažo (ŠxVxG)	587 x 482 x 129 mm(246E8) 660 x 523 x 135 mm(276E8)
Teža	
Izdelek s stojalom	3,79 kg(246E8) 4,69 kg(276E8)
Izdelek brez stojala	3,29 kg(246E8) 4,07 kg(276E8)
Izdelek z embalažo	5,67 kg(246E8) 6,58 kg(276E8)

Delovno območje	
Temperaturni razpon (delovanje)	0°C do 40°C
Relativna vlažnost (delovanje)	20% do 80%
Tlak okolice (delovanje)	700 do 1060 hPa
Temperaturni razpon (ne-delovanje)	-20°C do 60°C
Relativna vlažnost (ne-delovanje)	10% do 90%
Tlak okolice (ne-delovanje)	500 do 1060 hPa

Okolje	
ROHS	DA
Embalaža	100% možnost recikliranja
Specifične snovi	Ohišje 100% brez PVC BFR
Energy Star	DA

Skladnost in standardi	
Regulativne odobritve	CE-oznaka, FCC razreda B, RCM, CU, EPA, WEEE, TCO Certified, CCC, CECP
Ohišje	
Barva	Bela / Črna
Dokončaj	Sijaj

Opomba

1. Ti podatki se lahko spremenijo brez predhodnega opozorila. Pojdite na www.philips.com/support za prenos najnovejše različice letaka.
2. NTSC 90%(CIE 1931), sRGB: 130%

5.1 Ločljivost in prednastavljeni načini

1 Maksimalna ločljivost

1920 x 1080 @ 60 Hz
(analogni vhod)
2560 x 1440 @ 60 Hz
(digitalni vhod)

2 Priporočena ločljivost

2560 x 1440 @ 60 Hz
(digitalni vhod)

H. frekv. (kHz)	Ločljivost	V. frekv. (Hz)
31,47	720x400	70,09
31,47	640x480	59,94
35,00	640x480	66,67
37,86	640x480	72,81
37,50	640x480	75,00
35,16	800x600	56,25
37,88	800x600	60,32
48,08	800x600	72,19
46,88	800x600	75,00
47,73	832x624	74,55
48,36	1024x768	60,00
56,48	1024x768	70,07
60,02	1024x768	75,03
44,77	1280x720	59,86
60,00	1280x960	60,00
63,89	1280x1024	60,02
79,98	1280x1024	75,03
55,94	1440x900	59,89
65,29	1680x1050	59,95
67,50	1920x1080	60,00
88,79	2560x1440	60,00
59,95	2560x1440	60,00

Opomba

Vaš zaslon najbolje deluje pri naravni ločljivosti 2560 x 1440 @ 60 Hz. Za najboljši prikaz prosimo uporabljajte to ločljivost.

6. Upravljanje porabe energije

 **Opomba**
Ti podatki se lahko spremenijo brez predhodnega opozorila.

Če imate v računalniku nameščeno grafično kartico ali programsko opremo, skladno z VESA DPM, lahko monitor samodejno zmanjša porabo energije, ko ni v uporabi. Če sistem zazna vnos s tipkovnice, miške ali druge naprave, se bo monitor samodejno "prebudil". Naslednja tabela prikazuje porabo energije in označevanje posamezne funkcije samodejnega varčevanja z energijo:

246E8FJS/246E8FJA:

Definicija upravljanja z energijo					
Način VESA	Video	H-sinhron.	V-sinhron.	Porabljena energija	Barva lučke LED
Aktivno	VKLOP	Da	Da	32,07 W (tipič.) 38,68 W (Maks.)	Bela
Spanje	IZKLOP	Ne	Ne	0,5 W (tipič.)	Bela (utripa)
Izključeno	IZKLOP	-	-	0,3 W (tipič.)	IZKLOP

276E8FJS/276E8FJA:

Definicija upravljanja z energijo					
Način VESA	Video	H-sinhron.	V-sinhron.	Porabljena energija	Barva lučke LED
Aktivno	VKLOP	Da	Da	42 W (tipič.) 52 W (Maks.)	Bela
Spanje	IZKLOP	Ne	Ne	0,5 W (tipič.)	Bela (utripa)
Izključeno	IZKLOP	-	-	0,3 W (tipič.)	IZKLOP

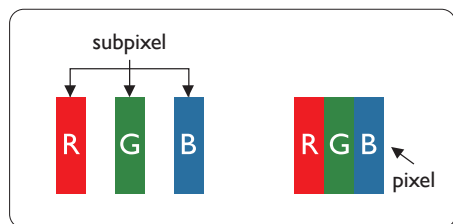
Za meritev porabe energije so uporabljene naslednje nastavitve.

- Privzeta ločljivost: 2560 x 1440
- Kontrast: 50%
- Svetlost: 100%
- Temperatura barve: 6500k z vzorcem polne bele

7. Pomoč uporabnikom in garancija

7.1 Philips politika o napakah slikovnih pik za monitorje z ravnim zaslonom

Philips stremi k proizvodnji izdelkov najvišje kakovosti. Uporabljamo nekatere najrazvitejše proizvodne procese in izvajamo strog nadzor kakovosti. Vendar pa so včasih napake slikovnih oz. pod-slikovnih pik na ploščah monitorjev TFT, ki se uporabljajo pri ploskih zaslonih, neizbežne. Noben proizvajalec ne more jamčiti, da na nobeni plošči ne bo prihajalo do napak slikovnih pik, vendar pa Philips jamči, da bo popravil ali zamenjal vsak monitor s prevelikim obsegom napak, ki je pod garancijo. To obvestilo navaja različne tipe napak slikovnih pik in določa sprejemljive nivoje za vsak tip. Za garancijsko popravilo ali zamenjavo mora število napak slikovnih pik na plošči monitorja TFT presežati te sprejemljive nivoje. Na primer, okvarjenih ne sme biti več kot 0,0004 % podslikovnih pik na monitorju. Philips je za določene tipe ali kombinacije bolj opaznih napak slikovnih pik postavil še višje standarde. Ta politika velja po celem svetu.



Slikovne pike in pod-slikovne pike

Slikovna pika ali slikovni element je sestavljen iz treh pod-slikovnih pik v

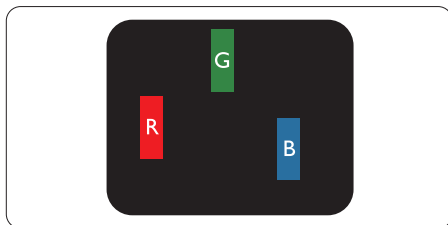
osnovni rdeči, zeleni in modri barvi. Skupina mnogih slikovnih pik tvori sliko. Ko so vse pod-slikovne pike posamezne slikovne pike osvetljene, so tri barvne pod-slikovne pike skupno prikazane kot bela slikovna pika. Ko so vse temne, so tri barvne pod-slikovne pike skupno prikazane kot črna slikovna pika. Druge kombinacije osvetljenih in temnih pod-slikovnih pik so prikazane kot slikovna pika druge barve.

Tipi napak slikovnih pik

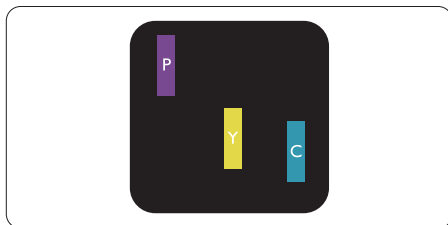
Napake slikovnih in pod-slikovnih pik so na zaslonu prikazane na različne načine. Obstajata dve kategoriji napak slikovnih pik in več tipov napak pod-slikovnih pik v vsaki kategoriji.

Napake svetle pike

Napake svetle pike se pojavijo, ker so slikovne točke ali pod-slikovne točke vedno osvetljene ali "vklopljeni". Svetla pika je pod-slikovna pika, ki izstopa na zaslonu, ko monitor prikazuje temne odenke barv. Vrste napak svetlih pik.



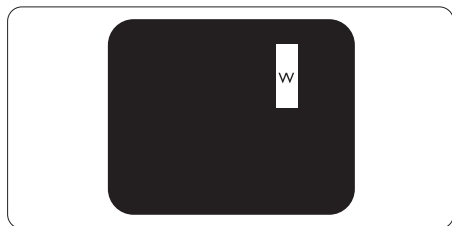
Osvetljene rdeče, zelene ali modre podslikovne pike.



Dve sosednji osvetljeni pod-slikovni piki:

7. Pomoč uporabnikom in garancija

- Rdeča + modra = škrlatno
- Rdeča + zelena = rumeno
- Zelena + modra = cijan (svetlo modra)



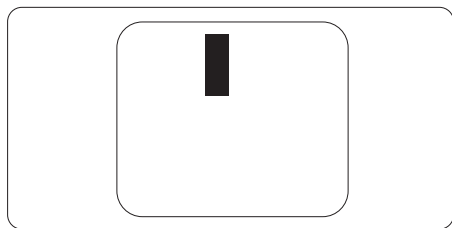
Tri sosednje osvetljene podslikovne pike (bela slikovna pika).

⊖ Opomba

Rdeča ali modra svetla pika mora biti več kot 50 odstotkov svetlejša od sosednje pike, medtem ko je zelena svetla pika 30 odstotkov svetlejša od sosednje pike.

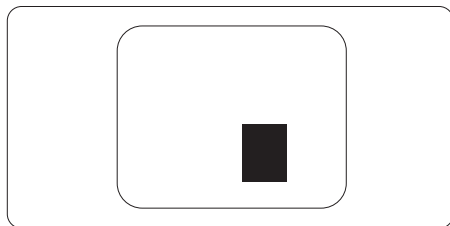
Napake črne pike

Napake črne pike se pojavijo, ker so slikovne ali pod-slikovne pike vedno temne ali "izklopljeni". Črna pika je pod-slikovna pika, ki izstopa na zaslonu, ko monitor prikazuje svetle odtenke barv. Vrste napak črnih pik.



Bližina napak slikovnih pik

Ker so napake sosednjih slikovnih in pod-slikovnih pik istega tipa lahko opaznejše, je Philips določil dopustno toleranco za bližino napak slikovnih pik.



Tolerance napak slikovnih pik

Da bi bili v garancijskem obdobju upravičeni do popravila ali zamenjave zaradi napak slikovnih pik, morajo napake slikovnih pik ali pod-slikovnih pik na plošči monitorja TFT pri ploskem zaslonu monitorja Philips presegati dovoljene stopnje tolerance, navedene v naslednjih tabelah.

7. Pomoč uporabnikom in garancija

NAPAKE SVETLE PIKE	SPREJEMLJIVI NIVO
1 osvetljena pod-slikovna pika	3
2 sosednji osvetljeni pod-slikovni piki	1
3 sosednje osvetljene pod-slikovne pike (bela slikovna pika)	0
Razdalja med dvema napakama svetle pike*	> 15 mm
Skupno število napak svetle pike vseh tipov	3

NAPAKE ČRNE PIKE	SPREJEMLJIVI NIVO
1 temna pod-slikovna pika	5 ali manj
2 sosednje temne pod-slikovne pike	2 ali manj
3 sosednje temne pod-slikovne pike	0
Razdalja med dvema napakama črne pike*	> 15 mm
Skupno število napak črne pike vseh tipov	5 ali manj

SKUPNO ŠTEVILO NAPAK PIKE	SPREJEMLJIVI NIVO
Skupno število napak svetle ali črne pike vseh tipov	5 ali manj

Opomba

- 1 ali 2 sosednji napaki pod-slikovnih pik = 1 napaka pike

7.2 Pomoč uporabnikom in garancija

Za podatke glede kritja jamstva in glede zahtev za dodatno podporo, ki veljajo v vaši regiji, obiščite spletno stran www.philips.com/support ali pa kontaktirajte vaš Philipsov Center za pomoč strankam.

Za podaljšano jamstvo: če želite podaljšati obdobje splošnega jamstva, vam je preko pooblaščenega servisnega centra na voljo servisni paket Out of Warranty (Izven jamstva).

Če želite to storitev koristiti, jo kupite v tridesetih dneh od datuma vašega prvotnega nakupa. Storitev v času podaljšanega jamstva vključuje odvoz, popravilo in vračilo izdelka, vendar pa vse nastale dodatne stroške krije uporabnik.

Če pooblaščen servisni partner ne more izvesti vseh potrebnih popravil, ki jih nudi paket podaljšanega jamstva, bomo, v kolikor bo mogoče, do izteka podaljšanega jamstva, ki ste ga kupili, našli drugačno rešitev.

Za več podrobnosti kontaktirajte Philipsovega predstavnika v servisnem centru za stranke ali lokalni klicni center (na številki Centra za pomoč strankam).

Številka Philipsovega Centra za pomoč strankam je navedena spodaj.

Lokalno standardno jamstveno obdobje	Obdobje podaljšanega jamstva	Skupno jamstveno obdobje
Odvisno od posamezne regije	+ 1 leto	Lokalno standardno jamstveno obdobje + +1
	+ 2 leti	Lokalno standardno jamstveno obdobje + +2
	+ 3 leti	Lokalno standardno jamstveno obdobje + 3

**Zahtevan je originalen račun za nakup izdelka in podaljšanega jamstva.

Note

1. V priročniku s pomembnimi informacijami, ki je na voljo na spletni strani za podporo Philips, poiščite servisno telefonsko številko za regijo.

2. Nadomestne dele imamo za popravilo izdelka na voljo najmanj tri leta od datuma vašega prvotnega nakupa oziroma 1 leto po koncu proizvodnje, katero koli obdobje je daljše.

8. Odpravljanje težav in pogosta vprašanja

8.1 Odpravljanje težav

Ta stran obravnava težave, ki jih lahko popravi uporabnik. Če težave ne odpravite niti s tukaj omenjenimi rešitvami, se obrnite na predstavnika Philipsove podpore za kupce.

1 Splošne težave

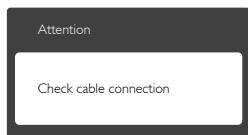
Ni slike (indikator LED za napajanje ne sveti)

- Prepričajte se, da je napajalni kabel priključen v vtičnico in v zadnji del monitorja.
- Najprej zagotovite, da je gumb za vklop/izklop na sprednji strani monitorja v položaju izklop, nakar ga pritisnite v položaj vklop.

Ni slike (indikator LED za napajanje je bel)

- Prepričajte se, da je računalnik vklopljen.
- Prepričajte se, da je signalni kabel pravilno priključen na vaš računalnik.
- Prepričajte se, da kabel monitorja nima ukrivljenih nožic na priključku. V nasprotnem primeru popravite ali zamenjajte kabel.
- Morda je aktivirana funkcija varčevanja z energijo

Na zaslonu je izpisano



- Prepričajte se, da je kabel monitorja pravilno priključen na vaš računalnik. (Glejte tudi Vodič za hitri začetek).

- Preverite, ali ima kabel monitorja ukrivljene nožice.
- Prepričajte se, da je računalnik vklopljen.

Gumb SAMODEJNO ne deluje

- Funkcija Samodejnih nastavitve deluje le v načinu VGA-Analognu. Če rezultat ni zadovoljiv, lahko prilagoditve opravite ročno prek zaslonskega menija.

Opomba

Funkcija Samodejnih ni na voljo v načinu digitalnem DVI, saj ni potrebna.

Vidni znaki dima ali isker

- Ne izvajajte nobenih korakov za odpravljanje težav
- Zaradi varnosti monitor takoj izklopite iz električne vtičnice
- Takoj se obrnite na predstavnika Philipsove podpore za kupce.

2 Težave s sliko

Slika ni poravnana

- Prilagodite položaj slike s funkcijo "Samodejno" v glavni ukazi zaslonskega menija.
- Prilagodite položaj slike s pomočjo Nastavitve Faza/Takt v OSD glavni ukazi zaslonskega menija. Na voljo je le v načinu VGA.

Slika na zaslonu vibrira

- Preverite, ali je signalni kabel dobro priključen na grafično kartico oz. PC.

Pojavlja se vertikalno migotanje



- Prilagodite sliko s funkcijo "Samodejno" v glavnih ukazih zaslonskega prikaza.
- Odstranite vertikalne črte s pomočjo Nastavitve Faza/Takt v glavnih ukazih

8. Odpravljanje težav in pogosta vprašanja

zaslonskega prikaza. Na voljo je le v načinu VGA.

Pojavlja se horizontalno migotanje



- Prilagodite sliko s funkcijo "Samodejno" v glavnih ukazih zaslonskega prikaza.
- Odstranite vertikalne črte s pomočjo Nastavitev Faza/Takt v glavnih ukazih zaslonskega prikaza. Na voljo je le v načinu VGA.

Slika je zamegljena, nerazločna ali pretemna

- V zaslonem prikazu (OSD) prilagodite kontrast in svetlost.

Po izklopu monitorja na zaslonu ostane "ostala", "zapečena" ali "meglena slika".

- Neprekinjen in dolgotrajen prikaz negibnih slik lahko povzroči, da se slika "zapečena" na zaslon, čemur pravimo tudi "ostala" ali "meglena slika". V tehnologiji LCD plošč so "zapečena", "ostala" ali "meglena slika" dobro poznan pojav. V večini primerov "zapečena", "ostala" ali "meglena slika" izgine postopoma, nekaj časa po izključitvi monitorja.
- Ko monitor pustite brez nadzora, vedno aktivirajte premikajoči se ohranjevalnik zaslona.
- Če boste preko vašega LCD zaslona prikazovali nespremenljivo statično vsebino, občasno aktivirajte aplikacijo za osveževanje zaslona.
- Če ne aktivirate ohranjevalnika zaslona ali programa za občasno osveževanje zaslona, se lahko slika v zaslon "zapečena", "ostala" ali "meglena slika". Takšna slika ne bo izginila, poškodbe pa ni mogoče

popraviti. Zgoraj omenjene škode garancija ne pokriva.

Slika je popačena. Besedilo je nerazločno ali zamegljeno.

- Nastavite ločljivost zaslona na računalniku na enako, kot je priporočena privzeta ločljivost zaslona.

Na zaslonu se pojavljajo zelene, rdeče, modre, temne in bele pike

- Preostale pike so običajna lastnost tekočih kristalov, kise uporabljajo v današnji tehnologiji. Za več podrobnosti glejte politiko o slikovnih točkah.

* Lučka, ki sveti, ko je monitor "vklopljen", je premočna in moti

- Lučko, ki sveti, ko je monitor "vklopljen", lahko nastavite s pomočjo nastavitve Napajanje LED v glavnih ukazih zaslonskega prikaza.

Za dodatno pomoč glejte seznam Informacijskih centrov in se obrnite na predstavnika Philipsove podpore za kupce.

* Funkcije so različne, odvisno od zaslona.

8.2 Splošna pogosta vprašanja

V1: Ko namestim monitor, kaj naj naredim, če se na zaslonu izpiše "Tega video načina ni mogoče prikazati"?

Odg.: Priporočena ločljivost za ta monitor: 2560 x 1440 @ 60 Hz.

- Izključite vse kable in priključite računalnik na monitor, ki ste ga uporabljali prej.
- V meniju Začetek v OS Windows izberite Nastavitve/Nadzorna plošča. V oknu Nadzorne plošče izberite ikono Zaslón. V nadzorni plošči Zaslóna izberite zavihek "Nastavitve". Na zavihku z Setting (Nastavitvami) premaknite drsnik v polju "desktop area (namizje)" na 2560 x 1440 slikovnih pik.
- Odprite "Dodatne lastnosti" in nastavite frekvenca osveževanja na 60Hz, nato kliknite V redu.
- Ponovno zaženite računalnik in ponovite 2 in 3. korak za potrditev nastavitve vašega PC-ja na 2560 x 1440 pri 60 Hz.
- Zaustavite računalnik, izključite vaš stari monitor in ponovno priključite Philips LCD monitor.
- Vklonite monitor in nato še računalnik.

V2: Kakšna je priporočena hitrost osveževanja za LCD monitor?

Odg.: Priporočena hitrost osveževanja za LCD monitorje je 60 Hz, v primeru motenj na zaslonu pa jo lahko nastavite na 75 Hz, da vidite, če to odpravi motnje.

V3: Kaj so datoteke .inf in .icm na CD-ROMu? Kako namestim gonilnike (.inf in .icm)?

Odg.: To so datoteke z gonilniki za vaš monitor. Za namestitev gonilnikov sledite navodilom v uporabniškem

priročniku. Ko prvič nameščate monitor, vas bo računalnik morda vprašal za gonilnike monitorja (datoteke .inf in .icm) ali za disk z gonilniki. Sledite navodilom za vstavev CD-ROMa, ki je priložen temu kompletu. Gonilniki monitorja (datoteke .inf in .icm) se bodo namestili samodejno.

V4: Kako nastavim ločljivost?

Odg.: Gonilniki grafične kartice in monitor skupaj določijo razpoložljive ločljivosti. Zeleno ločljivost lahko nastavite v Control Panel (Nadzorna plošča) v OS Windows®, in sicer z možnostjo »Display properties« (Lastnosti zaslóna)".

V5: Kaj če se pri prilagajanju nastavitvev monitorja izgubim prek zaslónskega menija?

Odg.: Enostavno pritisnite gumb ➡, nato pa izberite "Ponastavitev" za priklic privzetih tovarniških nastavitvev.

V6: Ali je zaslon LCD odporen na praske?

Odg.: Na splošno priporočamo, da površine zaslóna ne izpostavljate pretiranim šokom in jo varujete pred ostrimi in skrhanimi predmeti. Pri rokovanju z monitorjem pazite, da ne izvajate pritiska neposredno na površino zaslóna. To lahko vpliva tudi na vašo garancijo.

V7: Kako naj očistim površino LCD zaslóna?

Odg.: Za običajno čiščenje uporabljajte čisto in mehko krpo. Za intenzivno čiščenje uporabljajte izopropil alkohol. Ne uporabljajte ostalih raztopil, kot so etanol, aceton, heksan, itd.

V8: Ali lahko spreminjam barvne nastavitve monitorja?

Odg.: Da, barvne nastavitve lahko spreminjate prek zaslonskega prikaza z naslednjimi koraki,

- Pritisnite ➡ za prikaz zaslonskega menija (OSD - On Screen Display)
- Pritisnite "Puščica navzdol" in izberite možnost "Barva". Nato pritisnite ➡ za vnos nastavitve barve – obstajajo tri nastavitve, kot sledi v nadaljevanju.

1. Color Temperature (Temperatura barve): Pri nastavitvi 6500 K je slika »topla z rdeče-belimi barvnim tonom«, pri nastavitvi 9300 K pa je slika »hladna z modro-belimi tonom«.
2. sRGB: to je standardna nastavev za zagotavljanje pravilne izmenjave barv med različnimi napravami (npr. digitalnimi fotoaparati, monitorji, tiskalniki, optičnimi bralniki, itd.).
3. User Define (Uporabniško): uporabnik lahko sam nastavi barvne nastavitve s prilagajanjem rdeče, zelene in modre barve.

Opomba

Meritev barve svetlobe, ki jo odseva predmet, ko ga segrevamo. Ta meritev je izražena z absolutno lestvico (Kelvin). Nižje temperature Kelvina, kot npr. 2004K, so rdeče barve; višje temperature, kot na primer 9300K, so modre barve. Nevtralna temperatura je bela s 6504K.

V9: Ali lahko svoj LCD monitor priključim na kateri koli PC, delovno postajo ali Mac?

Odg.: Da. Vsi Philips LCD monitorji so popolnoma združljivi s standardnimi PC-ji, Maci in delovnimi postajami. Za priklop monitorja na sistem Mac boste morda potrebovali adapter za kabel. Za več informacij se obrnite na trgovskega predstavnika podjetja Philips.

V10: Ali Philips LCD monitorji podpirajo Plug and Play?

Odg.: Da, monitorji podpirajo Plug-and-Play in so združljivi z operacijskimi sistemi Windows 10/8.1/8/7 in Mac OS X.

V11: Kaj pri LCD zaslonih pomeni lepljenje slike ali zapečena ali odtisnjena ali meglena slika?

Odg.: Neprekinjen in dolgotrajen prikaz negibnih slik lahko povzroči, da se slika "zapečena" na zaslon, čemur pravimo tudi "ostala" ali "meglena slika". V tehnologiji LCD plošč so "zapečena", "ostala" ali "meglena slika" dobro poznan pojav. V večini primerov "zapečena", "ostala" ali "meglena slika" izgine postopoma, nekaj časa po izključitvi monitorja.

Ko monitor pustite brez nadzora, vedno aktivirajte premikajoči se ohranjevalnik zaslona.

Če boste preko vašega LCD zaslona prikazovali nespremenljivo statično vsebino, občasno aktivirajte aplikacijo za osveževanje zaslona.

Opozorilo


Hudi primeri "zapečene", "ostale" ali "meglene" slike ne bodo izginili in jih ni mogoče popraviti. Zgoraj omenjene škode garancija ne pokriva.

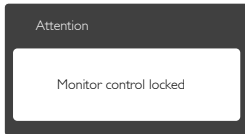
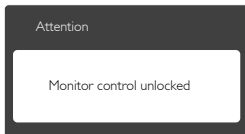
8. Odpravljanje težav in pogosta vprašanja

V12: Zakaj moj zaslon ne prikazuje besedila jasno in ostro, ampak robato?

Odg.: Vaš LCD monitor najbolje deluje pri privzeti ločljivosti 2560 x 1440 pri 60 Hz. Za najboljši prikaz uporabljajte to ločljivost.

V13: Kako odklenem ali zaklenem bližnjično tipko?

Odg.: Če želite odkleniti ali zakleniti bližnjično tipko, pritisnite in 10 sekund držite pritisnjeno tipko . Na zaslonu se pojavi napis "Pozor", ki prikazuje stanje (zaklenjeno ali odklenjeno), kot je prikazano na spodnjih slikah.





© 2017 Koninklijke Philips N.V. Vse pravice pridržane.

Philips in Philipsov emblem v obliki ščita sta registrirani blagovni znamki družbe Koninklijke Philips N.V. in se uporabljata z licenco družbe Koninklijke Philips N.V.

Specifikacije so predmet sprememb brez predhodnega opozorila.

Različica: M82x6EF1T