

PHILIPS

B Line

222B1/242B1



www.philips.com/welcome

BG	Ръководство на потребителя	1
	Грижи за клиентите и гаранция	21
	Отстраняване на неизправности и често задавани въпроси	25

Съдържание

1. Важно	1
1.1 Мерки за безопасност и поддръжка	1
1.2 Описание на условните обозначения	3
1.3 Изхвърляне на продукта и опаковъчния материал	4
2. Инсталиране на монитора	5
2.1 Инсталиране	5
2.2 Работа с монитора	6
2.3 Монтажен VESA	9
2.4 Монтаж на скоба	9
3. Оптимизиране на изображения	10
3.1 SmartImage	10
3.2 SmartContrast	12
4. SmoothTouch	13
5. Технически характеристики	15
5.1 Разделителна способност и Предварително зададени режими	19
6. Управление на захванването	20
7. Грижи за клиентите и гаранция	21
7.1 Правила на Philips за дефектните пиксели при монитори с плосък екран	21
7.2 Грижи за клиентите и гаранция	24
8. Отстраняване на неизправности и често задавани въпроси	25
8.1 Отстраняване на неизправности	25
8.2 Общи често задавани въпроси	27
8.3 SmoothTouch	30

1. Важно

Това електронно ръководство на потребителя е предназначено за всички използващи монитора на Philips. Отделете необходимото време, за да прочетете ръководството на потребителя преди да използвате монитора. То съдържа важна информация и бележки относно работата на монитора.

Гаранцията на Philips важи, ако изделието се използва по предназначение, в съответствие с инструкциите за експлоатация и след представяне на оригиналната фактура или касова бележка, на която е посочена датата на покупка, името на доставчика и модел и производствен номер на изделието.

1.1 Мерки за безопасност и поддръжка

Предупреждения

Използването на команди, настройки и процедури, различни от описаните в тази документация, могат да причинят токов удар и/или механични щети.

Прочетете и следвайте указанията при свързване и използване на компютърния монитор.

Експлоатация

- Пазете монитора от пряка слънчева светлина, силно осветление и други източници на топлина. Продължителното излагане на такива влияния може да доведе до обезцветяване и повреда на монитора.
- Дръжте дисплея далеч от грес и масла. Те може да повредят пластмасовия корпус на дисплея и да анулират гаранцията.
- Отстранете всички предмети, които биха могли да попаднат във вентилационните отвори или да попречат на електрониката на монитора да се охлажда.
- Не запушвайте вентилационните отвори на корпуса.
- При избора на място за монитора, осигурете лесен достъп до щепсела и контакта.
- Ако изключвате монитора чрез изваждане на захранващия кабел за променлив или прав ток, за нормална експлоатация изчакайте 6 секунди, преди да включите отново кабела.
- Използвайте винаги стандартния захранващ кабел, доставен от Philips. Ако захранващият кабел липсва, обърнете се към местния сервизен център. (Вижте данните за контакт за обслужване, посочени в ръководството с регулаторна информация и информация за обслужване.)
- Работете при посоченото захранване. Уверете се, че използвате монитора само с посоченото захранване. Използването на неправилно напрежение ще причини неизправност и може да доведе до пожар или токов удар.
- Да не се разглобява променливотоковия адаптер. Разглобяването на променливотоковия адаптер може да Ви изложи на опасност от пожар или токов удар.
- Защитете кабела. Не дърпайте или огъвайте захранващия кабел и сигналния кабел. Не поставяйте монитора или други тежки предмети върху кабелите. Ако са повредени, кабелите може да причинят пожар или токов удар.

i. Important

- Не подлагайте монитора на силни вибрации или удари по време на работа.
- Не удряйте и не изпускате монитора при работа или транспортиране.
- Прекомерната употреба на монитора може да доведе до дискомфорт на очите. Препоръчва се по-скоро да правите кратки почивки често отколкото по-дълги почивки по-рядко. Например, 5-10 минутна пауза след 50-60 минути продължително използване на екрана е по-добро в сравнение с 15-минутна почивка на всеки два часа. Опитайте се да предпазите очите си от напрежение по време на използване на екрана продължително време като направите следното:
 - Гледайте в точки на различни разстояния след дълго фокусиране на екрана.
 - Мигайте често докато работите.
 - Затворете очите си и правете кръгове, за да се отпуснете.
 - Позиционирайте екрана на подходяща височина и ъгъл според Вашата височина.
 - Регулирайте яркостта и контраста до подходящото ниво.
 - Регулирайте околната светлина, така че да наподобява яркостта на Вашия екран. Избягвайте флуоресцентно осветление и повърхности, които не отразяват прекалено много светлина.
 - Обърнете се към лекар, ако симптомите Ви не изчезнат.
- с ръце или пръсти хващайки го за LCD панела.
- Почистващи препарати на нефтена основа може да повредят пластмасовите части и да анулират гаранцията.
- Извадете захранващия кабел на монитора, ако няма да го използвате продължително време.
- Изключете монитора от мрежата, когато се налага да го почистите с леко навлажнено парче плат. Екранът може да се почиства със сухо парче плат при изключено захранване. Никога не използвайте органични разтворители, алкохол или разтворители на амонячна основа за почистване на монитора.
- За да избегнете риска от токов удар или трайна повреда на комплекта, не допускате прах, дъжд, вода или прекалено влажна среда.
- Ако мониторът се намокри, избършете го с парче сух плат колкото е възможно по-скоро.
- Ако в монитора попадне чуждо тяло или вода, веднага го изключете и извадете захранващия кабел от контакта. След това отстранете чуждото тяло или водата и изпратете монитора в сервизния център.
- Не съхранявайте и не използвайте монитора на места с повишена топлина, пряка слънчева светлина или при прекалено ниска температура.
- За да поддържате монитора в добро състояние и за дългосрочна употреба, използвайте монитора на място, което отговаря на следните изисквания за температура и влажност.
 - Температура: 0-40°C 32-104°F
 - Влажност: 20-80% относителна влажност

Поддръжка

- За да предпазите монитора от повреда, не оказвайте прекалено голям натиск на LCD панела. Когато местите монитора, хващайте го за корпуса, не повдигайте монитора

Важна информация за прегаряне/образ "призрак"

- Когато оставяте компютъра без надзор, винаги активирайте движещ се скрийнсейвър. Винаги активирайте програма за периодично опресняване на екрана на монитора при показване на статично съдържание. При непрекъснато продължително показване на неподвижни или статични изображения може да се получи "прегаряне", познато също като "остатъчен образ" или изображение "призрак".
- "Прегаряне", "остатъчен образ" или изображение "призрак" - това е добре познат феномен за технологията за LCD панелите. В повечето случаи това "прегаряне", "остатъчен образ" или "образ призрак" ще изчезнат постепенно с времето след изключване на захранването.

Предупреждение

Ако не активирате скрийнсейвър или ако не използвате приложение за периодично опресняване на екрана, възможно е да наблюдавате симптоми на "прегаряне", силен "остатъчен образ" или "образ призрак", които не изчезват и не могат да бъдат поправени. Тази повреда не се покрива от гаранцията.

Сервизно обслужване

- Капакът трябва да се отваря само от квалифициран сервизен персонал.
- Ако за ремонта или сглобяването е необходим някакъв документ, свържете се с местния сервизен център. (Вижте данните за контакт за обслужване, посочени в ръководството с регулаторна информация и информация за обслужване.)

- За информация за транспортиране, вижте "Технически спецификации".
- Не оставяйте монитора в автомобил/багажник, изложен на директна слънчева светлина.

Забележка:

Консултирайте се със сервизен техник, ако мониторът не работи нормално или не знаете какво да предприемете след изпълнение на инструкциите в това ръководство.

1.2 Описание на условните обозначения

Условните обозначения в този документ са описани по-долу.

Забележки, сигнали за внимание и предупреждения

В цялото ръководство определени части от текста може да бъдат придружени от икона и да са написани с получер шрифт или курсив. Тези части съдържат забележки, сигнали за внимание или предупреждения. Използват се както следва:

Забележка:

Тази икона показва важна информация и съвети, които помагат за по-добро използване на компютърната система.

Внимание

Тази икона показва полезна информация за избягване на потенциална повреда на хардуера или загуба на данни.

Предупреждение

Тази икона показва възможност за нараняване и посочва как да избегнете проблема.

Някои предупреждения могат да са в други формати или да не са придружени от икона. В такива случаи конкретното

представяне на предупреждението се изисква от съответния регулаторен орган.

1.3 Изхвърляне на продукта и опаковъчния материал

Отпадъци от електрическо и електронно оборудване - WEEE



This marking on the product or on its packaging illustrates that, under European Directive 2012/19/EU governing used electrical and electronic appliances, this product may not be disposed of with normal household waste. You are responsible for disposal of this equipment through a designated waste electrical and electronic equipment collection. To determine the locations for dropping off such waste electrical and electronic, contact your local government office, the waste disposal organization that serves your household or the store at which you purchased the product.

Your new monitor contains materials that can be recycled and reused. Specialized companies can recycle your product to increase the amount of reusable materials and to minimize the amount to be disposed of.

All redundant packing material has been omitted. We have done our utmost to make the packaging easily separable into mono materials.

Please find out about the local regulations on how to dispose of your old monitor and packing from your sales representative.

Taking back/Recycling Information for Customers

Philips establishes technically and economically viable objectives to optimize the environmental performance of the organization's product, service and activities.

From the planning, design and production stages, Philips emphasizes the important of making products that can easily be recycled. At Philips, end-of-life management primarily entails participation in national take-back initiatives and recycling programs whenever possible, preferably in cooperation with competitors, which recycle all materials (products and related packaging material) in accordance with all Environmental Laws and taking back program with the contractor company.

Your display is manufactured with high quality materials and components which can be recycled and reused.

To learn more about our recycling program please visit

<http://www.philips.com/a-w/about/sustainability.html>

2. Инсталиране на монитора

2.1 Инсталиране

1 Съдържание на пакета



* CD



AC/DC Adapter



* HDMI



* DVI



*USB A-B



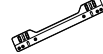
* DP



* VGA



mounting-bkt-a*4



mounting-bkt-b*4



Clamper



* OSD keypad



Screw*16

*Различно според региона

Забележка

222B1

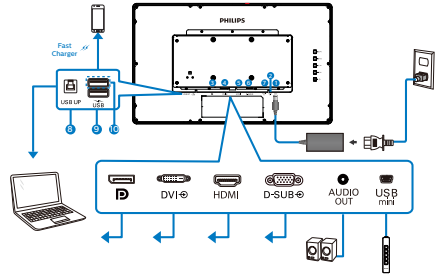
Използвайте само AC/DC адаптер от модел: Philips ADPC2045.

242B1

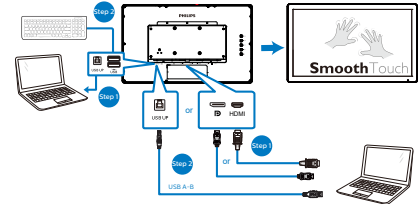
Използвайте само AC/DC адаптер от модел: Philips ADPC2065.

2 Свързване към компютър

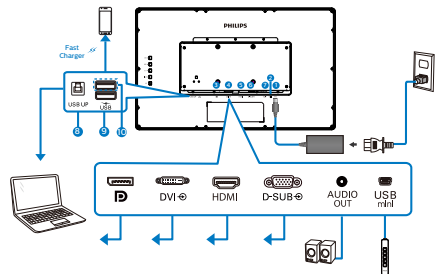
222B1



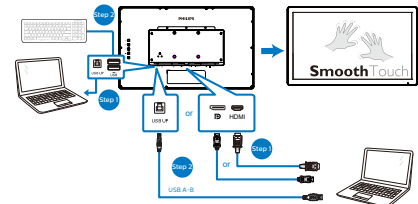
USB hub



242B1



USB hub



- 1 Вход за DC захранване
- 2 USB mini
- 3 DisplayPort вход
- 4 DVI вход
- 5 HDMI вход
- 6 VGA вход
- 7 Аудио изход

2. Setting up the monitor

- 8 USB upstream порт
- 9 USB downstream порт
- 10 USB устройство за бързо зареждане/
USB downstream

Свързване с компютър

1. Свържете надеждно захранващия кабел към задната страна на монитора.
2. Изключете компютъра и извадете захранващия му кабел.
3. Свържете сигналния кабел на монитора към видео конектора на компютъра.
4. Свържете USB upstream кабела между монитора и компютъра за сензорна функционалност.
5. Включете захранващия кабел на компютъра и монитора в близък контакт.
6. След свързване на кабелите, плъзнете капачето на I/O портовете в гнездата на монитора, така че то да щракне на място.
7. Включете компютъра и монитора. Ако мониторът показва изображение, инсталирането е завършено.

⚠ Внимание:

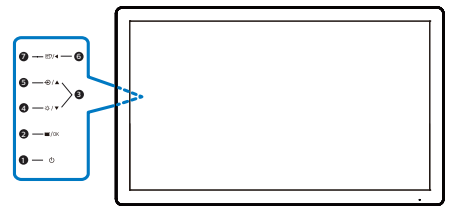
Безжични USB 2.4Ghz устройства като безжична мишка, клавиатура и слушалки могат да интерферират с високоскоростния сигнал на USB 3.2 устройства, което може да доведе до намалена ефективност на предаването на радиовълни. Ако това се случи, вижте дали следните методи ще Ви помогнат да намалите ефекта от интерференцията.

- Дръжте USB2.0 приемателите далеч от мястото на свързване с USB3.2.
- Използвайте стандартен удължителен кабел за USB или USB хъб за увеличаване на пространството между безжичния приемател и мястото за свързване с USB3.2.

2.2 Работа с монитора

1 Описание на бутоните за управление

222B1



242B1

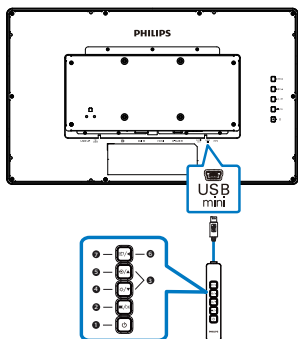


1		За ВКЛЮЧВАНЕ и ИЗКЛЮЧВАНЕ на захранването на монитора.
2		Достъп до екранното меню. Потвърждаване на настройки на екранното меню.
3		Настройка на екранното меню.
4		Настройка на нивото на яркост.
5		Промяна източника на входящ сигнал.
6		Връщане назад до предишно ниво на екранното меню.
7		SmartImage. Има няколко избора: Лесно четене, Офис, Снимка, Филм, Игра, Икономия, Режим с намалено синьо и Изкл.

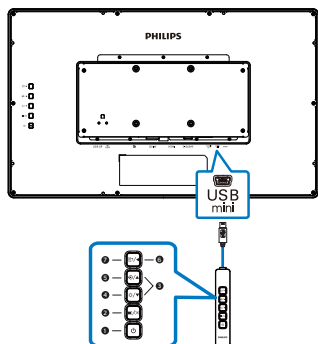
2. Setting up the monitor

2 Бързо управление с екранна клавиатура

222B1



242B1



1		За ВКЛЮЧВАНЕ и ИЗКЛЮЧВАНЕ на захранването на монитора.
2		Достъп до екранното меню. Потвърждаване на настройки на екранното меню.
3		Настройка на екранното меню.
4		Настройка на нивото на яркост.
5		Промяна източника на входящ сигнал.
6		Връщане назад до предишно ниво на екранното меню.

7		SmartImage. Има няколко избора: Лесно четене, Офис, Снимка, Филм, Игра, Икономия, Режим с намалено синьо и Изкл.
---	--	--

3 Описание на екранното меню

Какво е екранно меню?

Екранното меню е функция, присъща на всички LCD монитори на Philips. Тя позволява на крайния потребител директно да настройва монитора или да избира негови функции от прозорец с инструкции върху самия екран. По-долу е показан лесен за използване екранен интерфейс:

	LowBlue Mode	On	Off	<input checked="" type="checkbox"/>
	Input			
	Picture			
	Audio			
	Color			
	Language			

Основни и лесна разбираеми инструкции върху клавишите за управление

В показаното екранно меню натиснете бутони ▼▲ на предния панел на монитора за преместване на курсора и натиснете ОК за потвърждение на избора или промяната.

Екранното меню

По-долу е даден общ преглед на структурата на екранното меню. Той може да послужи за справка при преминаване през различните настройки.

2. Setting up the monitor

Чрсыхыцър

Ако този дисплей има "DPS" за ЕСО дизайн, настройката по подразбиране е режим "ON" (ВКЛ.); с нея екранът изглежда леко замъглен; за оптимална яркост, влезте в екранното меню, за да изберете "DPS" да бъде в режим "OFF" (ИЗКЛ.).

Main menu	Sub menu	
LowBlue Mode	On	— 1, 2, 3, 4
	Off	
Input	VGA	
	DVI	
	HDMI 1.4	
	DisplayPort	
Picture	Brightness	— 0-100
	Contrast	— 0-100
	Sharpness	— 0-100
	SmartResponse	— Off, Fast, Faster, Fastest
	SmartContrast	— On, Off
	Gamma	— 1.8, 2.0, 2.2, 2.4, 2.6
	Pixel Orbiting	— On, Off
	DPS	— On, Off (available for selective models)
	Audio	Volume
	Mute	— On, Off
Color	Color Temperature	— Native, 5000K, 6500K, 7500K, 8200K, 9300K, 11500K
	sRGB	
	User Define	— Red: 0-100 — Green: 0-100 — Blue: 0-100
Language		— English, Deutsch, Español, Ελληνική, Français, Italiano, Magyar, Nederlands, Português, Português do Brasil, Polski, Русский, Svenska, Suomi, Türkçe, Čeština, Українська, 简体中文, 繁體中文, 日本語, 한국어
OSD Setting	Horizontal	— 0-100
	Vertical	— 0-100
	Transparency	— Off, 1, 2, 3, 4
	OSD Time Out	— 5s, 10s, 20s, 30s, 60s
Setup	Auto	
	Power LED	— 0, 1, 2, 3, 4
	H.Position	— 0-100
	V.Position	— 0-100
	Phase	— 0-100
	Clock	— 0-100
	Resolution Notification	— On, Off
	Reset	— Yes, No
	Information	

4 Информация за разделителната способност

Този монитор е проектиран да работи оптимално при основната си разрешителна способност от 1920 × 1080. Когато мониторотъ е включен на различна разделителна способност, на екрана се показва предупреждение: Използвайте 1920 × 1080 за най-добри резултати.

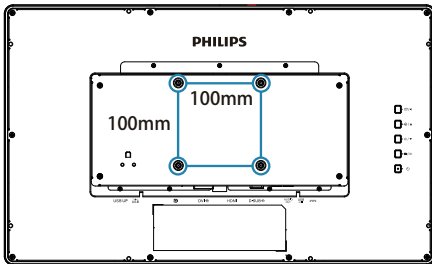
Показването на съобщението за присъща разделителна способност може да се деактивира от Настройки в екранното меню.

2.3 Монтаж VESA

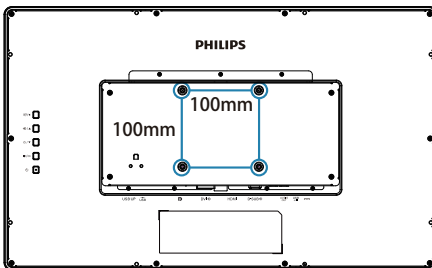
Забележка:

Този монитор е пригоден за съвместими с VESA съединителни елементи 100mm x 100mm. Монтажен болт VESA M4. Винаги се свързвайте с производителя относно стенен монтаж.

222B1

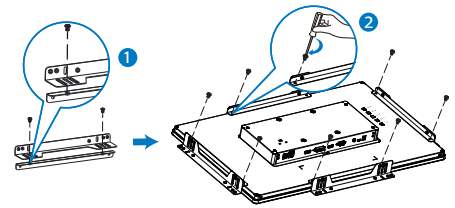


242B1

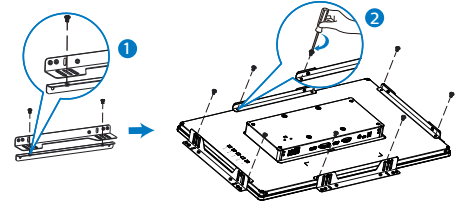


2.4 Монтаж на скоба

222B1



242B1



3. Оптимизиране на изображения

3.1 SmartImage

1 Какво е това?

SmartImage (Интелигентно изображение) съдържа предварително конфигурирани настройки за оптимизиране на образа при различни видове съдържание, като яркостта, контраста, цвета и остротата се настройват автоматично и динамично в реално време. Независимо дали работите с текстови приложения, показвате изображения или гледате видео, Philips SmartImage (Интелигентно изображение) Ви предоставя великолепно оптимизирана производителност на LCD дисплея.

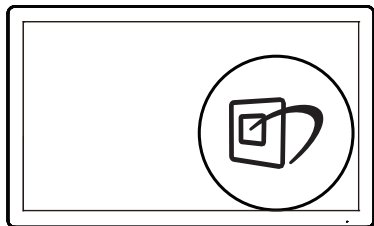
2 Защо ми е необходимо това?




Вие искате монитор, който показва оптимално любимото Ви съдържание. Софтуерът SmartImage (Интелигентно изображение) динамично настройва яркостта, контраста, цвета и рязкостта в реално време, за да подобри качеството на образа на Вашия монитор.

3 Как работи?

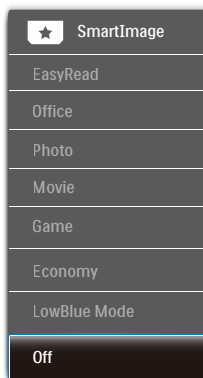
SmartImage (Интелигентно изображение) е уникална ултра модерна технология на Philips, която анализира съдържанието, показано на Вашия екран. Въз основа на избория от Вас сценарий, SmartImage (Интелигентно изображение) подобрява контраста, цвета, наситеността на цвета и рязкостта на изображенията за максимално високо качество - всичко това в реално време, с натискане на един единствен бутон.

4 Как се активира SmartImage (Интелигентно изображение)?



1. Натиснете , за да стартирате SmartImage (Интелигентно изображение) на екрана.
2. Продължете да натискате  , за да превключвате между EasyRead (Лесно четене), Office (Офис), Photo (Снимка), Movie (Филм), Game (Игри), Economy (Икономичен), LowBlue Mode (Слаба синя светлина) и Off (Изкл.).
3. Екранното меню на SmartImage (Интелигентно изображение) ще остане на екрана за 5 секунди. Можете също така да натиснете "OK", за да потвърдите.



Има няколко избора: EasyRead (Лесно четене), Office (Офис), Photo (Снимка), Movie (Филм), Game (Игри), Economy (Икономичен), LowBlue Mode (Слаба синя светлина) и Off (Изкл.).



3. Image Optimization

- EasyRead (Лесно четене): Помага за подобряване на четенето при приложения за текст като PDF ebooks. Дисплеят е оптимизиран за лесно четене без напрежение с помощта на специален алгоритъм, който увеличава контраста и яркостта на текстовото съдържание. С него се настройва яркостта, контраста и цветовата температура на монитора.
- Office (Офис): Оптимизира текста и намалява яркостта за по-добра четливост и намаляване на напрежението на очите. Това значително улеснява четенето на текст и увеличава производителността при работа с таблици, PDF файлове, сканирани статии или други офис приложения.
- Photo (Снимка): Този профил комбинира оптимизиране на наситеността на цветовете, динамичен контраст и острота при преглед на снимки и други изображения с невероятна яснота и живи цветове - без дефекти и избледнели цветове.
- Movie (Филм): Оптимизирана осветеност, наситени и дълбоки цветове, динамичен контраст и детайли остри като бръснач за показване на всички детайли, дори и в най-тъмните места във видео съдържанието, без избледняване на цветовете в по-ярките области, като се поддържат динамични, естествени стойности за постигане на максимално добро качество.
- Game (Игри): Включва се функцията "подобряване на времето за реакция" за най-бърза реакция, намаляване на назъбените ръбове при бързо движещи се обекти и подобряване на съотношението на контраста при ярки и тъмни цветове. Този профил дава на геймърите перфектно "гейминг" изживяване.
- Economy (Икономичност): В този профил яркостта и контраста се оптимизират, заедно със задното осветяване за правилно показване на офис приложения, които използвате всеки ден и по-ниска консумация на енергия.
- LowBlue Mode (Слаба синя светлина): LowBlue Mode (Слаба синя светлина) за продуктивност, която не товари очите. Изследванията показват, че ултравиолетовите лъчи могат да увредят зрението. Късите вълни от лъчите синя светлина могат да увредят очите Ви и с времето зрението Ви. Разработена за Вашето благосъстояние, настройката на Philips LowBlue Mode (Слаба синя светлина) използва интелигентна софтуерна технология за намаляване на вредните къси вълни синя светлина.
- Off (Изкл.): Няма оптимизация от SmartImage (Интелигентно изображение).

Забележка:

Режим LowBlue на Philips, режим 2 съвместим със сертификат TUV за ниско отделяне на синя светлина. Можете да включите този режим като просто натиснете бързия клавиш , след което , за да изберете режим LowBlue Mode. Вижте стъпките за избор на SmartImage по-горе.

3.2 SmartContrast

1 Какво е това?

Уникална технология, която динамично анализира показаното съдържание и автоматично оптимизира контраста на монитора за постигане на максимална яснота на образа и наслада: усилване на задното осветяване за по-ясни, свежи и ярки изображения или заглушаване на задното осветяване за по-чисто изображение на тъмен фон.

2 Защо ми е необходимо това?

Искате най-добрата яснота на образа и оптимален комфорт при всякакъв вид съдържание. SmartContrast динамично управлява контраста и настройва задното осветяване за по-чисто, свежо и ярко изображение при игри и видео или показва ясен, четлив текст за офис приложения. Намаляването на консумираната от монитора енергия спестява пари и удължава живота на монитора.

3 Как работи?

При активиран SmartContrast функцията анализира показаното съдържание в реално време за настройване цветовете и интензитета на фоновото осветяване. Тази функция динамично подобрява контраста за невероятно удоволствие при гледане на видео или игри.

4. SmoothTouch

1 Какво е това?

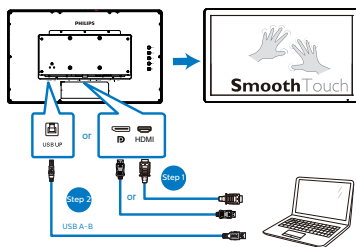
Този дисплей използва технология на кондензаторен 10-точков сензорен панел. Когато се използва с най-новата ОС, като Windows 10, той предлага приятни сензорни жестове като натискане, сграбчване, щипване, завъртане, мащабиране, плъзгане и др. Вашите по-стари приложения се съживяват и вече можете да се възползвате от всички възможности на сензорните приложения. Вече можете да разглеждате и превъртате с пръст директно, без да се налага да използвате клавиатура или мишка.

2 Как да използвам сензорните функции?

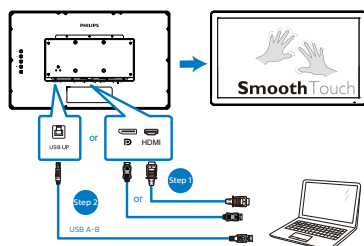
За да активирате сензорните функции, свържете дисплея към компютър с предоставения USB кабел. Можете да докоснете повърхността на екрана, за да обцувате с приложенията с различни жестове като плъзгане, натискане, щипване и др. Можете да използвате единично докосване с пръст или докосване с няколко пръста в до 10 точки едновременно.

1. Свържете сигналния кабел на монитора към видео конектора на компютъра.
2. Свържете USB upstream кабела между монитора и компютъра за сензорна функционалност.

222B1



242B1



3 Изисквания към операционната система

Сензорната функция работи на операционните системи, показани в таблицата по-долу.

Операционна система	Версия/име на операционната система	Версия на ядрото	Докосване с пръст	Необходимост от драйвер
Windows	Win10	не	многоточкова	Не
Windows	Win8/Win8.1	не	многоточкова	Не
Windows	Win7	не	многоточкова	Не
Android	11	5.4	многоточкова	Не
Android	10	4.19	многоточкова	Не
Android	9	4.14	многоточкова	Не
Android	8	4.1	многоточкова	Не

Забележка


- Не докосвайте екрана с остри предмети. Това може да доведе до повреда, а тя не се покрива от гаранцията.
- Не натискайте силно и не поставяйте нищо върху стъклената повърхност (при хоризонтално положение). Това може да повреди екрана и не се покрива

от гаранцията. Препоръчва се използването на сензорния екран с пръсти или перо.

- Сензорната функция работи само с ОС и приложения, които поддържат сензорни функции, вж. таблицата по-горе.
- * Някои операционни системи изискват драйвер за сензорната функция. Драйверът е наличен на CD диска или може да ги получите достъп до него от страниците за поддръжка на уеб сайта на Philips.

5. Технически характеристики

Изображение/Дисплей	
Тип на панел на монитор	IPS технология
Подсветка	W-LED
Размер на панела	222B1: 21,5" W (54,6 cm) 242B1: 23,8" W (60,5 cm)
Съотношение на страните	16:9
Разстояние между пикселите	222B1: 0,248 (х.) mm x 0,248 (в.) mm 242B1: 0,275 (х.) mm x 0,275 (в.) mm
Съотношение на контраста (станд.)	1000:1
Оптимална разделителна способност	1920 x 1080 при 60 Hz
Ъгъл за гледане	222B1: 178° (х.) / 178° (в.) при C/R > 10 (станд.) 242B1: 178° (х.) / 178° (в.) при C/R > 10 (станд.)
Цветовете на дисплея	16,7 милиона
Flicker Free (Без трептене)	ДА
Подобряване на картина	SmartImage (Интелигентно изображение)
Вертикална скорост на опресняване	48 Hz – 75 Hz
Хоризонтална честота	30 kHz – 85 kHz
sRGB	ДА
Слаба синя светлина	ДА
Лесно четене	ДА
SmoothTouch	
Сензорна технология	Projective Capacitive
Сензорни точки	10
Метод на натискане	Перо, пръст, ръкавица
Скорост на предаване	≥ 85 %
Сензорен интерфейс	USB
Твърдост на сензорното стъкло	7H
Touch glass coating	Haze: 5%-/±3% Gloss: 80-/±10
Активна сензорна зона	222B1: 476,06 mm (х.) x 267,78 mm (в.) 242B1: 527,04 mm (х.) x 296,46 mm (в.)
Време за отговор при докосване	≤35 ms
Операционни системи	Windows 10/8.1/8.0/7 Android 11/10/9/8
Яркост	222B1: 340 nits (станд.) 242B1: 295 nits (станд.)
Защита срещу проникване	Само IP65 лицева част
Запечатване	Сензорен екран, запечатан към панел; Сензорен екран запечатан към LCD дисплей

Свързване	
Входен/изходен сигнал	VGA (аналогов), DVI (цифров), HDMI 1.4 (цифров), DisplayPort 1.2
USB	USB 3.2 x 1 (upstream) USB 3.2 x 2 (downstream с 1 бр. В.С 1.2 за бързо зареждане) (5V/1.5A) mini USB 2.0 за външна екранна клавиатура
Входящ сигнал	Отделна синхронизация, Синхронизация на зелено
Аудио вход/изход	Аудио изход
Удобство	
Удобство за потребителя	
Езици на екранното меню	Английски, немски, испански, гръцки, френски, италиански, унгарски, холандски, португалски, бразилски португалски, полски, руски, шведски, фински, турски, чешки, украински, опростен китайски, традиционен китайски, японски, корейски
Други удобства	VESA стойка (100 x 100 mm), Kensington заключване
Plug & Play съвместимост	DDC/CI, sRGB, Windows 10/8.1/8.0/7 Android 11/10/9/8

Захранване (222B1)			
Консумация	Входно напрежение при променлив ток от 100VAC, 50Hz	Входно напрежение при променлив ток при 115VAC, 50Hz	Входно напрежение при променлив ток от 230VAC, 50Hz
Нормална работа	20,2 W (станд.)	20,1 W (станд.)	20,3 W (станд.)
Приспиване (Режим на готовност)	0,3 W	0,3 W	0,3 W
Изключен режим	0,3 W	0,3 W	0,3 W
Излъчване на топлина*	Входно напрежение при променлив ток от 100VAC, 50Hz	Входно напрежение при променлив ток при 115VAC, 50Hz	Входно напрежение при променлив ток от 230VAC, 50Hz
Нормална работа	68,94 BTU/ч. (станд.)	68,60 BTU/ч. (станд.)	69,28 BTU/ч. (станд.)
Приспиване (Режим на готовност)	1,02 BTU/ч.	1,02 BTU/ч.	1,02 BTU/ч.
Изключен режим	1,02 BTU/ч.	1,02 BTU/ч.	1,02 BTU/ч.
Вкл. режим (ЕКО режим)	11,2 W		

5. Technical Specifications

LED индикатор за вкл./изкл.	Режим Вкл.: Бяло, В готовност/Заспиване: White (Бяло) (премигва)
Електрическо захранване	Външно, 100-240V AC, 50-60Hz

Захранване (242B1)

Консумация	Входно напрежение при променлив ток от 100VAC, 50Hz	Входно напрежение при променлив ток при 115VAC, 50Hz	Входно напрежение при променлив ток от 230VAC, 50Hz
Нормална работа	26,2 W (станд.)	26,1 W (станд.)	26,2 W (станд.)
Приспиване (Режим на готовност)	0,5 W	0,5 W	0,5 W
Изключен режим	0,3 W	0,3 W	0,3 W
Излъчване на топлина*	Входно напрежение при променлив ток от 100VAC, 50Hz	Входно напрежение при променлив ток при 115VAC, 50Hz	Входно напрежение при променлив ток от 230VAC, 50Hz
Нормална работа	89,42 BTU/ч. (станд.)	89,08 BTU/ч. (станд.)	89,42 BTU/ч. (станд.)
Приспиване (Режим на готовност)	1,71 BTU/ч.	1,71 BTU/ч.	1,71 BTU/ч.
Изключен режим	1,02 BTU/ч.	1,02 BTU/ч.	1,02 BTU/ч.
Вкл. режим (ЕКО режим)	13,9 W (станд.)		
LED индикатор за вкл./изкл.	Режим Вкл.: Бяло, В готовност/Заспиване: White (Бяло) (премигва)		
Електрическо захранване	Външно, 100-240V AC, 50-60Hz		

размери

Продукт без стойка (ШxВxД)	222B1: 522 x 315 x 49mm 242B1: 567 x 345 x 49 mm
Продукт с опаковка (ШxВxД)	222B1: 595 x 390 x 121 mm 242B1: 647 x 420 x 134 mm

Тегло

Продукт без стойка	222B1: 4,91 kg 242B1: 5,67 kg
Продукт с опаковка	222B1: 7,54 kg 242B1: 8,67 kg

Условия на работа

Температурен обхват (работа)	0°C до 40°C
Относителна влажност (работа)	20% до 80%
Атмосферно налягане (работа)	От 700 до 1060hPa
Температурен обхват (когато не работи)	-20°C до 60°C

5. Technical Specifications

Относителна влажност (не по време на работа)	10% до 90%
Атмосферно налягане (не по време на работа)	От 500 до 1060hPa

Околна среда и енергия

ROHS (Директива за ограничаване използването на опасни субстанции в електрическо и електронно оборудване)	ДА
Опаковка	100% може да се рециклира
Специфични субстанции	Корпус, 100% несъдържащ PVC BFR

Корпус

Color (Цвят)	черно
Апретура	Текстура

Забележка:

1. Тези данни подлежат на промяна без предупреждение. Отидете на www.philips.com/support, за да изтеглите последната версия на брошурата.
2. * Някои операционни системи изискват драйвер за сензорната функция. Драйверът е наличен на CD диска или може да ги получите достъп до него от страниците за поддръжка на уеб сайта на Philips.
3. С цел да бъдат изпълнени международните енергийни стандарти, консумацията на енергия е в режим на тестване на компютъра/дисплея, а мониторът трябва да бъде свързан с кабел USB upstream.

5.1 Разделителна способност и Предварително зададени режими

- 1 Максимална разделителна способност
1920 × 1080 при 60 Hz (VGA/DVI)
1920 × 1080 при 60 Hz (HDMI/DP)
- 2 Препоръчителна разделителна способност
1920 × 1080 при 60 Hz

Х. честота (kHz)	Разделителна способност	В. честота (Hz)
31,47	720 x 400	70,09
31,47	640 x 480	59,94
35,00	640 x 480	66,67
37,86	640 x 480	72,81
37,50	640 x 480	75,00
37,88	800 x 600	60,32
46,88	800 x 600	75,00
48,36	1024 x 768	60,00
60,02	1024 x 768	75,03
63,89	1280 x 1024	60,02
79,98	1280 x 1024	75,03
55,94	1440 x 900	59,89
70,64	1440 x 900	74,98
65,29	1680 x 1050	59,95
67,50	1920 x 1080	60,00
83,89	1920 x 1080	74,97 (DP/HDMI)

Забележка:

Моля, обърнете внимание, че Вашият екран работи най-добре при основната си разрешителна способност от 1920 × 1080. За най-добро качество, използвайте препоръчителната разделителна способност.

6. Управление на захранването

Ако имате VESA DPM карта, съвместима с дисплея или сте инсталирали софтуер на компютъра си, мониторът автоматично ще намали консумацията на енергия при неактивност. При отчитане на активност на клавиатурата, мишката или други устройства, мониторът ще се "събуди" автоматично. Таблицата по-долу показва консумацията на енергия и сигналите при използване на функцията за автоматично намаляване на консумацията на енергия:

222B1

Определяне на управление на захранването					
VESA режим	Видео	Х. синхронизация	В. синхронизация	Консумация	Цвят на индикатора
Активно	Вкл.	Да	Да	20,1 W (станд.) 50,2 W (макс.)	Бял
Приспиване (Режим на готовност)	Изкл.	Не	Не	0,3 W	Бяло (премигва)
Изключен режим	Изкл.	-	-	0,3 W	Изкл.

242B1

Определяне на управление на захранването					
VESA режим	Видео	Х. синхронизация	В. синхронизация	Консумация	Цвят на индикатора
Активно	Вкл.	Да	Да	26,1 W (станд.) 55,7 W (макс.)	Бял
Приспиване (Режим на готовност)	Изкл.	Не	Не	0,5 W	Бяло (премигва)
Изключен режим	Изкл.	-	-	0,3 W	Изкл.

Следната настройка се използва за измерване на консумацията на енергия на монитора.

- Разделителна способност на монитора: 1920 × 1080
- Контраст: 50%
- Яркост: 70%
- Цветна температура: 6500k с пълно бяло



Забележка:

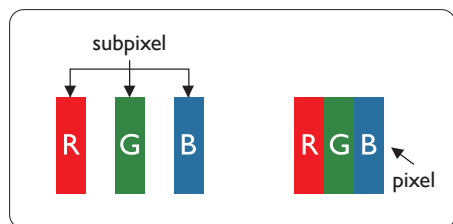
Тези данни подлежат на промяна без предупреждение.

7. Грижи за клиентите и гаранция

7.1 Правила на Philips за дефектните пиксели при монитори с плосък екран

Philips се стреми да доставя изделия с най-високо качество. Ние използваме някои от най-модерните производствени процеси в отрасъла и практикуваме строго управление на качеството.

Въпреки това, дефекти на пиксели или подпиксели в панели за TFT монитори, използвани за мониторите с плосък екран, понякога са неизбежни. Никой производител не може да гарантира, че всички панели ще бъдат без дефекти в пикселите, но Philips гарантира, че всеки монитор с неприемлив брой дефекти ще бъде ремонтиран или заменен в гаранция. В тази бележка са обяснени различните типове пикселни дефекти и се дефинират приемливите нива за дефекти от всеки тип. За определяне на панел за TFT монитор като нуждаещ се от ремонт или замяна под гаранция, броят на пикселните дефекти в него трябва да превишава тези приемливи нива. Например, дефектните подпиксели не могат да надвишават 0,0004%. Освен това Philips задава дори по-високи стандарти на качество за определени типове или комбинации пикселни дефекти, които са по-забележими от други. Тези правила важат за целия свят.



Пиксели и подпиксели

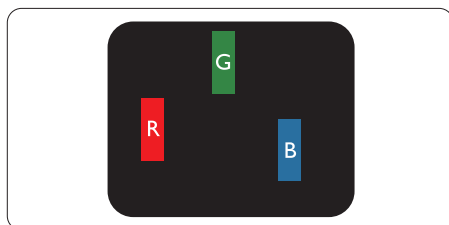
Пикселът (елемент от картина) е съставен от три подпиксела в основните цветове червено, зелено и синьо. Много пиксели заедно образуват образ. Когато всички подпиксели на един пиксел светят, трите подпиксела заедно се виждат като един бял пиксел. Когато всички са тъмни, трите цветни подпиксела заедно се виждат като един черен пиксел. Другите съчетания от светещи и тъмни подпиксели изглеждат като единични пиксели от други цветове.

Типове пикселни дефекти

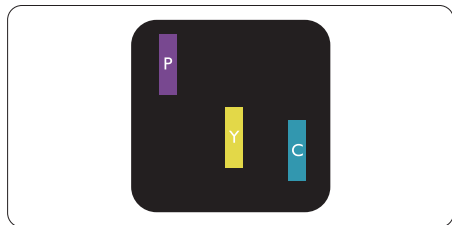
Дефектите в пикселите и подпикселите се виждат на екрана по различен начин. В рамките на всяка категория има две категории пикселни дефекти и няколко типа подпикселни дефекти.

Дефекти от типа "светла точка"

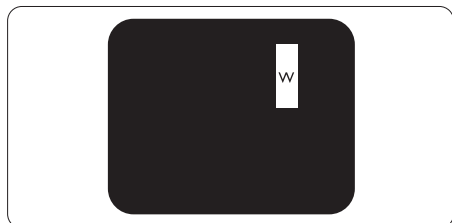
Дефектите от типа "светла точка" представляват пиксели или подпиксели, които постоянно светят или са "включени". С други думи, светлата точка е подпиксел, който се откроява на екрана, когато мониторът показва тъмна картина. Дефектите от типа "светла точка" са следните.



Един светещ червен, зелен или син подпиксел.



Два съседни светещи подпиксела:
Червено + Синьо = Виолетово
Червено + Зелено = Жълто
Зелено + Синьо = Циан (светлосиньо)



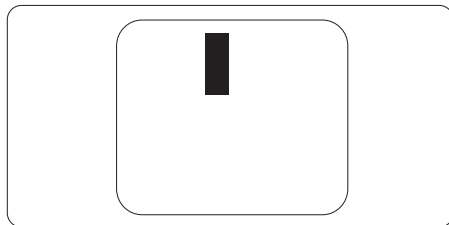
Три съседни светещи подпиксела (един бял пиксел).

⊖ Забележка:

Червената или синята светла точка трябва да бъде с над 50 % по-ярка от съседните ѝ точки, докато зелената светла точка е с 30 % по-ярка от съседните ѝ точки.

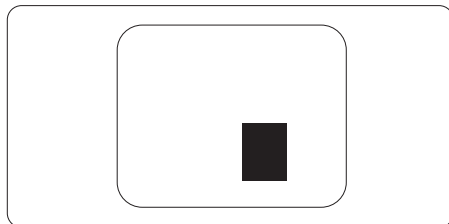
Дефекти от типа "черна точка"

Дефектите от типа "черна точка" представляват пиксели или подпиксели, които са постоянно тъмни или "изключени". С други думи, тъмна точка е подпиксел, който се откроява на екрана, когато мониторът показва светла картина. Дефектите от типа "черна точка" са следните.



Близост на пикселните дефекти

Тъй като пикселните и подпикселните дефекти от един и същ тип, които се намират близо един до друг, може да бъдат по-забележими, Philips определя и толеранси за близостта на пикселните дефекти.



Толеранси на пикселните дефекти

За да се определи за замяна поради пикселни дефекти по време на гаранционния срок, панел на TFT монитор на монитор с плосък панел на Philips трябва да има пикселни или подпикселни дефекти, които превишават толерансите, изброени в следните таблици.

222B1

ДЕФЕКТИ ЯРКА ТОЧКА	ПРИЕМЛИВО НИВО
1 светещ подпиксел	2
2 съседни светещи подпиксела	1
3 съседни светещи подпиксела (един бял пиксел)	0
Разстояние между два дефекта ярка точка*	>15mm
Сумарни дефекти ярка точка от всички типове	3
ДЕФЕКТИ ЧЕРНА ТОЧКА	ПРИЕМЛИВО НИВО
1 тъмен подпиксел	5 или по-малко
2 съседни тъмни подпиксела	2 или по-малко
3 съседни тъмни подпиксела	0
Разстояние между два дефекта черна точка*	>5mm
Сумарни дефекти черна точка от всички типове	5 или по-малко
СУМАРНИ ТОЧКОВИ ДЕФЕКТИ	ПРИЕМЛИВО НИВО
Сумарни дефекти ярка или черна точка от всички типове	5 или по-малко

242B1

ДЕФЕКТИ ЯРКА ТОЧКА	ПРИЕМЛИВО НИВО
1 светещ подпиксел	2
2 съседни светещи подпиксела	1
3 съседни светещи подпиксела (един бял пиксел)	0
Разстояние между два дефекта ярка точка*	>10mm
Сумарни дефекти ярка точка от всички типове	3
ДЕФЕКТИ ЧЕРНА ТОЧКА	ПРИЕМЛИВО НИВО
1 тъмен подпиксел	5 или по-малко
2 съседни тъмни подпиксела	2 или по-малко
3 съседни тъмни подпиксела	1
Разстояние между два дефекта черна точка*	>10mm
Сумарни дефекти черна точка от всички типове	5 или по-малко
СУМАРНИ ТОЧКОВИ ДЕФЕКТИ	ПРИЕМЛИВО НИВО
Сумарни дефекти ярка или черна точка от всички типове	5 или по-малко

 Забележка:

- 1 или 2 съседни подпикселни дефекта = 1 точков дефект

7.2 Грижи за клиентите и гаранция

За повече информация за това какво влиза в гаранцията, както и за допълнителните изисквания за поддръжка във Вашия регион, посетете уеб сайта www.philips.com/support.

Относно гаранционния период, вижте Гаранцията в ръководството с регулаторна информация и информация за обслужване.

За повече информация се обърнете към Центъра за обслужване на клиенти на Philips.

Относно удължената гаранция, ако искате да удължите стандартния гаранционен период, това е възможно чрез сервизния пакет след изтичане на гаранцията, който се предлага от нашия сертифициран сервизен център.

Ако искате да използвате тази услуга, трябва да я закупите в рамките на 30 дни от датата на покупка на Вашия продукт. По време на удължения гаранционен период, услугата включва вземане, ремонт и връщане. Потребителят, обаче, трябва да покрие разходите.

Ако сертифициран сервиз не може да извърши необходимите поправки по време на удължената гаранция, ще открием алтернативни решения за Вас, ако е възможно, в рамките на периода на удължената гаранция, който сте закупили.

Свържете се с представител на Обслужване на клиенти на Philips или локален център за контакт (чрез номера за грижа за клиента) за повече информация.

Номерът на центъра за обслужване на клиенти на Philips е посочен по-долу.

• Локален стандартен гаранционен период	• Удължен гаранционен период	• Общ гаранционен период
• В зависимост от различните региони	• + 1 година	• Локален стандартен гаранционен период +1
	• + 2 години	• Локален стандартен гаранционен период +2
	• + 3 години	• Локален стандартен гаранционен период +3

**Необходимо е доказателство за първоначалната покупка и удължения гаранционен период.

Забележка

1. Вижте ръководството с регулаторна информация и информация за обслужване за гореща линия за регионално обслужване, която е достъпна на страницата за поддръжка на Philips.

8. Отстраняване на неизправности и често задавани въпроси

8.1 Отстраняване на неизправности

Тази страница съдържа информация за проблемите, които могат да се решат от потребителя. Ако проблемът не се е отстранил след като сте пробвали тези решения, свържете се с представител от обслужване на клиенти на Philips.

1 Често срещани проблеми

Няма изображение (Индикаторът за вкл./изкл. не свети)

- Уверете се, че захранващият кабел е включен към контакта и към монитора.
- Първо се уверете, че бутонът за вкл./изкл. отзад на монитора е в положение OFF (ИЗКЛ.), след което го натиснете до положение ON (ВКЛ.).

Няма изображение (Индикаторът за вкл./изкл. е бял)

- Уверете се, че компютърът е включен.
- Уверете се, че сигналният кабел е правилно свързан към компютъра.
- Уверете се, че щифтчетата на кабела на монитора не са огънати. Ако е така, сменете кабела.
- Функцията Икономичен режим може да е активирана.

На екрана пише

Check cable connection

- Уверете се, че кабелът на монитора е правилно свързан към компютъра. (Вижте и Ръководството за бърз старт).
- Проверете дали кабелът на монитора има огънати щифтчета.
- Уверете се, че компютърът е включен.

Бутонът AUTO (АВТ.) не функционира.

- Функцията Auto (Авт.) е приложима само в VGA-analog (аналогов VGA) режим. Ако резултатът не е задоволителен, можете да направите ръчни настройки като използвате екранното меню.

⊖ Забележка

Функцията Auto (Авт.) не е приложима в DVI-Digital (цифров DVI) режим, защото тогава не е необходима.

Видими следи от пушек или искри

- Не предприемайте каквито и да било стъпки за отстраняване на неизправности.
- Незабавно изключете монитора от мрежовото захранване за Вашата безопасност.
- Свържете се незабавно с представител от обслужване на клиенти на Philips.

2 Проблеми с изображението

Изображението не е центрирано.

- Настройте позицията на образа като използвате функцията "Авт." от основните команди на екранното меню.
- Настройте положението на екрана с помощта на функциите на екранното меню Фаза / Честота в Настройки. Това е възможно само във VGA режим.

Изображението на екрана вибрира.

- Проверете дали сигналният кабел е правилно свързан с графичната карта или с компютъра.

Появяват се вертикални линии.



- Настройте образа като използвате функцията "Авт." от основните бутони на екранното меню.
- Отстранете вертикалните линии с помощта на функциите на екранното меню Фаза / Честота в Настройки. Това е възможно само във VGA режим.

Появяват се хоризонтални линии.



- Настройте образа като използвате функцията "Авт." от основните бутони на екранното меню.
- Отстранете вертикалните линии с помощта на функциите на екранното меню Фаза / Честота в Настройки. Това е възможно само във VGA режим.

Изображението изглежда размазано, неясно, или прекалено тъмно.

- Настройте контраста и яркостта от екранното меню.

"Остатъчен образ", "прегаряне" или "изображение призрак" остават на екрана след изключване на захранването.

- Непрекъснато показване на неподвижни или статични изображения продължително време може да доведе до "прегаряне", познато също като "остатъчен образ" или изображение "призрак".

"Прегаряне", "остатъчен образ" или изображение "призрак" е добре познато явление в технологията на LCD панелите. В повечето случаи това "прегаряне" или "остатъчен образ" или "образ призрак" ще изчезне постепенно след изключване на захранването.

- Когато оставяте компютъра без надзор, винаги активирайте движещ се скрийнсейвър.
- Винаги активирайте програма за периодично опресняване на екрана на LCD монитора при показване на статично съдържание.
- Ако не активирате скрийнсейвър или ако не използвате приложение за периодично опресняване на екрана, възможно е да наблюдавате симптоми на "прегаряне", силен "остатъчен образ" или "образ призрак", които не изчезват и не могат да бъдат поправени. Тази повреда не се покрива от гаранцията.

Изображението изглежда разкрито. Текстът е неясен или замъглен.

- Настройте разделителната способност на екрана на компютъра на същия режим като препоръчителната оптимална разделителна способност на монитора.

Зелени, червени, сини, тъмни и бели точки се появяват на екрана.

- Оставащите точки са нормално явление за течни кристали, използвани в днешните технологии. Вижте политиката за пикселите за повече информация.

* Светлината при "включване" е прекалено силна и дразнеща.

- Можете да настроите светлината при "включване" с помощта на настройките на индикатора за

вкл./изкл. в основните команди на екранното меню.

За допълнителна помощ вижте информацията за контакт за обслужване, посочена в ръководството с регулаторна информация и информация за обслужване и се свържете с представител на обслужването на клиенти на Philips.

* **Различна функционалност в зависимост от дисплея.**

8.2 Общи често задавани въпроси

В. 1: Когато инсталирам монитора, какво трябва да направя, ако на екрана се появи съобщение "Не може да работи в този видео режим"?

Отг.: Препоръчителна резолюция за този монитор: 1920 × 1080.

- Отстранете всички кабели, след което свържете компютъра към монитора, който сте използвали до сега.
- В менюто Start (Старт) на Windows изберете Settings (Настройки)/ Control Panel (Команден панел). В прозореца Control Panel (Команден панел), изберете иконата Display (Дисплей). В Команден панел на Дисплея, изберете раздел "Настройки". В раздел настройки, в кутийката "област на работния плот" преместете плъзгача на 1920 × 1080 пиксела.
- Отворете "Разширени свойства", задайте Скорост на обновяване на 60 Hz, след което натиснете ОК.
- Рестартирайте компютъра си и повторете стъпки 2 и 3, за да проверите дали Вашият компютър е настроен на 1920 × 1080.

- Изключете компютъра, изключете стария монитор и включете Philips LCD монитор.
- Включете монитора и след това включете компютъра.

В. 2: Каква е препоръчителната скорост на опресняване за LCD монитора?

Отг.: Препоръчителната скорост на опресняване на LCD мониторите е 60 Hz. В случай на смущения на екрана, можете да настроите монитора на 75 Hz, за да проверите дали смущението ще изчезне.

В. 3: Какво представляват файловете с разширения .inf и .icm на CD-ROM? Как да инсталирам драйверите (.inf и .icm)?

Отг.: Това са драйверите на Вашия монитор. Следвайте инструкциите в ръководството на потребителя, за да инсталирате драйверите. Вашият компютър може да поиска драйверите на монитора (.inf и .icm файлове) или диска с драйверите, когато инсталирате монитора за пръв път. Следвайте инструкциите и поставете включения в пакета CD-ROM. Драйверите на монитора (.inf и .icm файлове) ще бъдат инсталирани автоматично.

В. 4: Как да променя разделителната способност на монитора?

Отг.: Вашата графична карта/драйвери и мониторът заедно определят наличните резолюции. Можете да изберете желаната разрешителна способност от Windows® Control Panel (Команден панел) с "Display properties" (Свойства на дисплея).

В. 5: Какво ще стане, ако сбъркам, докато настройвам монитора чрез екранното меню?

Отг.: Просто натиснете бутона ОК, след което 'Reset' (Възстанови), за да върнете първоначалните фабрични настройки.

В. 6: LCD екранът устойчив ли е на издраскване?

Отг.: Като цяло препоръчваме повърхността на панела да не се подлага на излишен шок и да се пази от остри или тъпи предмети. Когато боравите с монитора се уверете, че върху повърхността на панела не се прилага налягане или сила. Това може да анулира гаранционните условия.

В. 7: Как се почиства повърхността на LCD екрана?

Отг.: За стандартно почистване използвайте чисто, меко парче плат. За по-щателно почистване, използвайте изопропилов алкохол. Не използвайте разтворители като етилов алкохол, етанол, ацетон, хексан и др.

В. 8: Мога ли да променя настройките на цветовете на монитора?

Отг.: Да, можете да промените настройките на цветовете от екранното меню като направите следното:

- Натиснете "ОК" за извеждане на екранното меню.
- Натиснете "стрелката надолу", за да изберете опцията "Цвят", след което натиснете "ОК", за да влезете в настройката на цветовете, където ще видите трите настройки, показани по-долу.

1. Цветна температура: Color Temperature (Цветна температура); Native, 5000K, 6500K, 7500K, 8200K, 9300K и 11500K. С настройките до 5000K, панелът изглежда "топъл, с червено-бял тон", а при цветна температура от 11500K, тонирането е "студено, синьо-бяло".
2. sRGB: Този стандарт се използва, за да се гарантира правилната размяна на цветове между различни устройства (напр. цифрови камери, монитори, принтери, скенери и др.)
3. User Define (Потребителски): Потребителят избира предпочитаната настройка за цвета като настройва червеното, зеленото и синьото.

Забележка:

Единица за цвета на светлината, която се излъчва от обект, докато той бива нагряван. Тази единица се изразява с помощта на абсолютна скала (градуси Келвин). По-ниските температури по Келвин, напр. 2004K са червени; по-високите, напр. 9300K, са сини. Неутралната температура е бяла, 6504K.

В. 9: Мога ли да свържа моя LCD монитор към всеки вид компютър, работна станция или Mac?

Отг.: Да. Всички LCD монитори на Philips са напълно съвместими със стандартните компютри, Mac-ове и работни станции. Може да има нужда от кабелен адаптер, за да свържете монитора с Mac система. Свържете се с търговски представител на Philips за повече информация.

В. 10: LCD мониторите на Philips поддържат ли "Plug-and-Play"?

Отг.: Да, мониторите са съвместими с Plug-and-Play за Windows 10/8.1/8.0/7, Android 11/10/9/8.

В. 11: Какво означава фиксиране на изображението, прегаряне, остатъчен образ или изображение "призрак" на LCD панелите?

Отг.: Непрекъснато показване на неподвижни или статични изображения продължително време може да доведе до "прегаряне", познато също като "остатъчен образ" или изображение "призрак". "Прегаряне", "остатъчен образ" или изображение "призрак" е добре познато явление в технологията на LCD панелите. В повечето случаи това "прегаряне" или "остатъчен образ" или "образ призрак" ще изчезнат постепенно след изключване на захранването.

Когато оставяте компютъра без надзор, винаги активирайте движещ се скрийнсейвър. Винаги активирайте програма за периодично опресняване на екрана на LCD монитора при показване на статично съдържание.


Предупреждение

Ако не активирате скрийнсейвър или ако не използвате приложение за периодично опресняване на екрана, възможно е да наблюдавате симптоми на "прегаряне", силен "остатъчен образ" или „образ призрак“, които не изчезват и не могат да бъдат поправени. Тази повреда не се покрива от гаранцията.

В. 12: Защо моят дисплей не показва ясен текст, а буквите са назъбени?

Отг.: Вашият монитор работи най-добре при фабричната си разделителна способност 1920 × 1080. За най-добри резултати използвайте тази разделителна способност.

В. 13: Как да отключа/заклуча горещия клавиш?

Отг.: Натиснете /ОК за 10 секунди за отключване на горещия клавиш, тогава на монитора се извежда "Attention (Внимание)" за показване статуса отключено/заклучено, както е показано на илюстрацията.



Monitor controls unlocked



Monitor controls locked

В. 14: Къде да открия ръководството с регулаторна информация и информация за обслужване, споменато в EDFU?

Отг.: Ръководството с регулаторна информация и информация за обслужване може да се изтегли от уеб страницата за поддръжка на Philips.

8.3 SmoothTouch

В. 1: Защо сензорната функция не е достъпна, когато докосна дисплея?

Отг.: Уверете се, че предоставения USB кабел е правилно свързан с компютъра и дисплея.

В. 2: Сензорната функция само в Windows 10 ОС ли съществува?

Отг.: Сензорната функция работи само с ОС и приложения, които поддържат сензорни функции.

В. 3: Защо сензорната функция е много бавна?

Отг.: Времето за отговор на сензорната функция зависи от бързината на компютърната конфигурация. Например, Вашето устройство трябва да е сертифицирано за Windows или Android на страницата с технически характеристики, за да е изпълнено минималното изискване за сензорна функция и за да се постигнат максимални резултатите при със сензорната помощна програма.

В. 4: Защо сензорният отговор не е достатъчно плавен?

Отг.: Възможно е да трябва от време на време да почистите стъклената повърхност на дисплея с подходящ препарат, защото стъклото се цапа от пръстите Ви. Ръцете Ви трябва да са чисти и сухи преди да докоснете екрана, за да се гарантира гъвкава сензорна операция.



2020 © TOP Victory Investments Ltd. Всички права запазени.

Този продукт е произведен и се продава на отговорността на Top Victory Investments Ltd. Top Victory Investments Ltd. предоставя гаранцията на продукта. Philips и емблемата с щита на Philips са регистрирани търговски марки на Koninklijke Philips N.V. и се използват под лиценз.

Техническите характеристики подлежат на промяна без предупреждение.

Версия: M102224BE1WWT