

# PHILIPS

*Brilliance*

329P1



[www.philips.com/welcome](http://www.philips.com/welcome)

SR	Uputstvo za korišćenje	1
	Briga o kupcima i garancija	27
	Rešavanje problema i najčešća pitanja	31

# Sadržaj

<b>1. Važno</b> .....	<b>1</b>
1.1 Sigurnosne mere predostrožnosti i održavanje ...	1
1.2 Opis oznaka upozorenja .....	3
1.3 Odbacivanje proizvoda i materijala za pakovanje .....	4
<b>2. Podešavanje monitora</b> .....	<b>5</b>
2.1 Instalacija .....	5
2.2 Rad sa monitorom .....	8
2.3 Ugrađena iskačuća veb-kamera .....	12
2.4 Uklanjanje sklopa postolja radi VESA montiranja .....	14
<b>3. Optimizacija slike</b> .....	<b>15</b>
3.1 SmartImage .....	15
3.2 SmartContrast .....	17
3.3 Adaptive Sync .....	18
<b>4. Dizajn za sprečavanje sindroma kompjuterskog vida (CVS)</b> .....	<b>19</b>
<b>5. PowerSensor™</b> .....	<b>20</b>
<b>6. Tehničke specifikacije</b> .....	<b>22</b>
6.1 Rezolucija i unapred podešeni režimi .....	25
<b>7. Štednja energije</b> .....	<b>26</b>
<b>8. Briga o kupcima i garancija</b> ....	<b>27</b>
8.1 Politika kompanije Philips u vezi sa defektnim pikselima na monitorima sa ravnim ekranom	27
8.2 Briga o kupcima & Garancija	30
<b>9. Rešavanje problema i najčešća pitanja</b> .....	<b>31</b>
9.1 Rešavanje problema .....	31
9.2 Opšta FAQs (često postavljana pitanja) .....	32

# 1. Važno

Ovaj elektronski korisnički vodič je namenjen svakome ko koristi Philips monitor. Pažljivo pročitajte ovaj vodič pre nego što počnete da koristite monitor. On sadrži važne informacije i napomene koje se tiču korišćenja monitora.

Garancija kompanije Philips važi pod uslovom da se proizvod ispravno upotrebljava u svrhe za koje je namenjen, u skladu sa uputstvima za rukovanje i uz prezentaciju originalne fakture ili blagajničkog računa na kome se vidi datum kupovine, naziv prodavnice, broj modela i serijski broj proizvoda.

## 1.1 Sigurnosne mere predostrožnosti i održavanje

### Upozorenja!

Korišćenje komandi, podešavanja ili procedura drukčijih od opisanih u ovom dokumentu može vas izložiti strujnom udaru i drugim električnim i/ili mehaničkim opasnostima.

Pročitajte i sledite ova uputstva kada povezujete i koristite računarski monitor:

### Operacija

- Molimo čuvajte monitor dalje od direktne sunčeve svetlosti, vrlo jakog osvetljenja i dalje od bilo kojih drugih izvora toplote. Duža izloženost ovoj vrsti sredine može da dovede do gubljenja boje i oštećenja monitora.
- Držite monitor dalje od ulja. Ulje može da ošteti plastični poklopac monitora i poništi garanciju.
- Uklonite sve objekte koji bi mogli da upadnu u otvore za ventilaciju

ili da spreče pravilno hlađenje elektronskih delova monitora.

- Nemojte da blokirate otvore za ventilaciju na kućištu.
- Prilikom nameštanja monitora, proverite da su utičnica za struju i priključak lako dostupni.
- Ukoliko isključujete monitor izvlačenjem kabla za struju ili kabla za jednosmernu struju, sačekajte 6 sekundi pre pruključivanja kabla za struju ili kabla za jednosmernu struju za normalan rad.
- Molimo vas da uvek koristite odobrene kablove za struju koje je obezbedio Philips. Ukoliko vaš kabl za struju nedostaje, molimo vas da kontaktirate svoj lokalni servisni centar. (Pogledajte kontakt informacije za uslugu navedene u priručniku Važne informacije.)
- Koristite samo navedeni izvor napajanja. Monitor koristite samo s navedenim izvorom napajanja. Upotreba nepravilnog napona može dovesti do kvara i prouzrokovati požar ili električni šok.
- Zaštitite kabl. Ne izvlačite i ne savijajte kabl za napajanje i kabl signala. Ne stavljajte monitor niti teške predmete na kablove, ako dođe do oštećenja, kablovi mogu prouzrokovati požar ili električni šok.
- Ne izlažite monitor jakim vibracijama ili jakim udarcima u toku rada.
- Da biste izbegli potencijalno oštećenje, npr. da se ekran odvoji od okvira, pazite da se monitor ne naginje nadole za više od -5 stepeni. Ako se prekorači maksimalni ugao naginjanja nadole, garancija neće pokriti oštećenje monitora.
- Nemojte oboriti ili ispustiti monitor tokom rada ili transporta.

- USB tip C priključak se može povezati samo sa specifičnom opremom kojima ima zaštitu od požara u skladu sa standardima IEC 62368-1 ili IEC 60950-1.
- Preterana upotreba monitora može prouzrokovati naprezanje očiju i preporučuje se češći odlazak na kratke pauze na vašem radnom mestu, pre nego redi odlazak na duže pauze. Na primer, pauza od 5-10 minuta posle 50-60 minuta kontinuirane upotrebe monitora je verovatno bolja nego pauza od 15 minuta na svaka dva sata. Pokušajte da izbegnete naprezanje očiju za vreme kontinuiranog korišćenja ekrana tako što ćete:
  - Posmatrati stvari na različitim udaljenostima posle dugog perioda fokusiranja na ekran.
  - Nastojati da češće trepćete za vreme rada.
  - Polako zatvarati oči i kružiti očima kako biste se odmorili.
  - Podesiti ekran na odgovarajuću visinu i ugao u skladu s vašom visinom.
  - Podesiti osvetljenje i kontrast na odgovarajući nivo.
  - Podesiti ambijentalno osvetljenje da bude slično osvetljenju ekrana, izbegavati fluorescentno osvetljenje i površine koje ne reflektuju previše svetla.
  - Obratite se lekaru ako imate simptome.
- Sredstva za čišćenje na bazi ulja mogu da oštete plastične delove i ponište garanciju.
- Isključite monitor iz struje ako ne planirate da ga koristite duže vreme.
- Isključite monitor iz struje ako je potrebno da ga očistite blago navlaženom krpom. Ekran možete da obrišete suvom krpom kada je napajanje isključeno. Međutim, za čišćenje ekrana nikada nemojte da koristite organski rastvarač poput alkohola niti tečnosti na bazi amonijaka.
- Da biste izbegli rizik od šoka ili trajnog oštećenja, nemojte da izlažete monitor prašini, kiši, vodi ili sredini u kojoj ima suviše vlage.
- Ako se monitor pokvasi, obrišite ga suvom krpom što je pre moguće.
- Ukoliko strana supstanca ili voda uđu u monitor, odmah isključite napajanje i isključite kabl za napajanje iz utičnice. Potom uklonite stranu supstancu ili vodu i pošaljite monitor u servisni centar.
- Nemojte da odlažete niti da koristite monitor na mestima izloženim toploti, direktnoj sunčevoj svetlosti ili ekstremnoj hladnoći.
- Da biste zadržali vrhunske karakteristike monitora i da bi on duže trajao, koristite monitor na lokacijama koje spadaju u sledeće raspone temperature i vlažnosti vazduha.
  - Temperatura: 0°C~40°C  
32°F~104°F
  - Vlažnost: 20% RH~80% RH

### Održavanje

- Da biste zaštitili monitor od mogućih oštećenja, nemojte da primenjujete prekomeran pritisak na LCD panel. Kada pomerate monitor, uhvatite ga za okvir da biste ga podigli; nemojte da podižete monitor stavljajući ruku ili prste na LCD panel.

### Važne informacije o urezanoj/fantomnoj slici

- Uvek aktivirajte animirani čuvar ekrana kada monitor ostavljate bez nadzora. Uvek aktivirajte aplikaciju za povremeno osvežavanje ekrana

ako će se na njemu prikazivati statični sadržaj koji se ne menja. Neprekidno prikazivanje statičnih slika tokom dužeg vremenskog perioda može da dovede do „urezivanja“ slike na ekranu, što je takođe poznato pod nazivom „zaostala slike“ ili „pojava duhova“.

- „Urezana slika“, „senka slike“ ili „duh slike“ je dobro poznati fenomen u tehnologiji panel monitora. U većini slučajeva „urezana slika“, „slika koja ostaje na ekranu“ ili „fantomna slika“, će nestati nakon nekog vremena od isključenja iz struje.

### Upozorenje

Neuspešno pokretanje čuvara ekrana, ili aplikacija sa periodičnim osvežavanjem ekrana mogu dovesti do pojave ozbiljnih simptoma „urezane slike“, „slike koja ostaje na ekranu“ ili „fantomne slike“, koji neće nestati i koji ne mogu biti popravljani. Oštećenje pomenuto gore nije pokriveno garancijom.

### Servisiranje

- Otvor kućišta treba da otvara isključivo osoblje kvalifikovano za servisiranje.
- Ukoliko postoji potreba za bilo kakvim dokumentom da bi se obavila popravka ili integracija, molimo vas da kontaktirate svoj lokalni centar za servisiranje. (Pogledajte kontakt informacije za uslugu navedene u priručniku Važne informacije.)
- Za informacije o transportu, molimo vas pogledajte „Tehničke specifikacije“.
- Nemojte da ostavljate monitor u automobilu/gepeku pod direktnom sunčevom svetlošću.

### Beleška

Posavetujte se sa serviserom ako monitor ne radi kako treba ili ukoliko niste sigurni šta da radite nakon što ispratite uputstvo za rukovanje dato u

ovom priručniku.

---

## 1.2 Opis oznaka upozorenja

Sledeći pasusi opisuju konvencije korišćene u ovom dokumentu za oznake upozorenja.

### Pažnja, Oprez, i Upozorenja

Neki segmenti teksta u ovom priručniku praćeni su slikom i štampani su masnim slovima ili kurzivom. Ti segmenti sadrže savete za pažnju, oprez i upozorenja. Njihovo značenje je sledeće:

### Beleška

Ova slika ukazuje na važnu informaciju ili savet koji pomaže da bolje iskoristite svoj računarski sistem.

### Opomena

Ova slika ukazuje na informaciju koja govori kako da izbegnete potencijalnu štetu na hardveru ili gubitak podataka.

### Upozorenje

Ova slika ukazuje na mogućnost telesne povrede i daje uputstva kako da se problem izbegne.

Neka upozorenja mogu biti prikazana bez prateće slike i u drukčijem formatu. U tim slučajevima je prikaz upozorenja propisan od strane nadležnog regulativnog organa.

### 1.3 Odbacivanje proizvoda i materijala za pakovanje

Odbačena električna i elektronska oprema - WEEE



This marking on the product or on its packaging illustrates that, under European Directive 2012/19/EU governing used electrical and electronic appliances, this product may not be disposed of with normal household waste. You are responsible for disposal of this equipment through a designated waste electrical and electronic equipment collection. To determine the locations for dropping off such waste electrical and electronic, contact your local government office, the waste disposal organization that serves your household or the store at which you purchased the product.

Your new display contains materials that can be recycled and reused. Specialized companies can recycle your product to increase the amount of reusable materials and to minimize the amount to be disposed of.

All redundant packing material has been omitted. We have done our utmost to make the packaging easily separable into mono materials.

Please find out about the local regulations on how to dispose of your old display and packing from your sales representative.

Taking back/Recycling Information for Customers

Philips establishes technically and economically viable objectives to optimize the environmental performance of the organization's product, service and activities.

From the planning, design and production stages, Philips emphasizes the important of making products that can easily be recycled. At Philips, end-of-life management primarily entails participation in national take-back initiatives and recycling programs whenever possible, preferably in cooperation with competitors, which recycle all materials (products and related packaging material) in accordance with all Environmental Laws and taking back program with the contractor company.

Your display is manufactured with high quality materials and components which can be recycled and reused.

To learn more about our recycling program please visit

<http://www.philips.com/a-w/about/sustainability.html>

## 2. Podešavanje monitora

### 2.1 Instalacija

#### 1 Sadržaj paketa



Stand



Base



Power



\* DP



\* HDMI



\*USB C-C/A



\*USB C-C

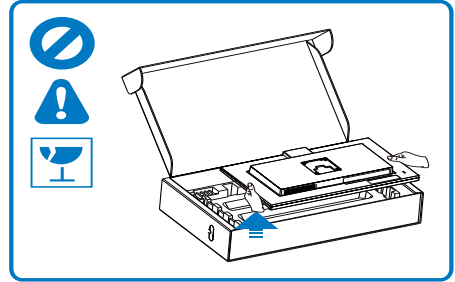
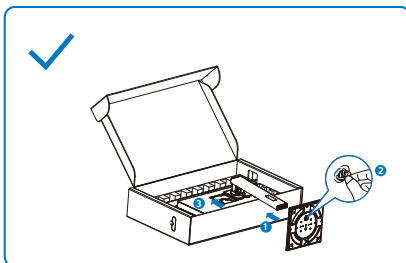


\*USB C-A

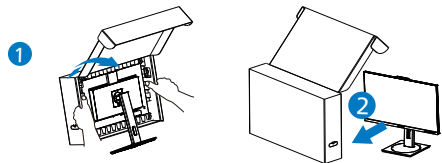
#### \*Zavisi od države

#### 2 Uklonite postolje

1. Da biste dobro zaštili ovaj monitor i izbegli ogrebotine ili oštećenje monitora, držite monitor licem okrenutim nadole na jastuku prilikom instalacije postolja.

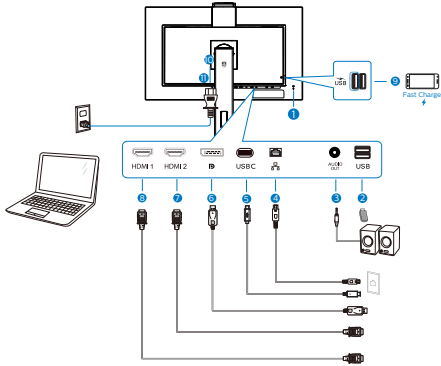


2. Držite vrat sa obe ruke.
  - (1) Pažljivo pričvrstite postolje za prostor za VESA montiranje dok bravica ne obuhvati postolje.
  - (2) Pažljivo pričvrstite osnovu sa postoljem.
  - (3) Prstima pritegnite zavrtanj koji se nalazi na dnu osnove i dobro pričvrstite osnovu za postolje.
3. Nakon povezivanja postolja, uspravite monitor tako što ćete obema rukama čvrsto držati monitor zajedno sa stiroporom. Sada možete da izvučete stiropor. Kada budete izvlačili stiropor, ne pritiskajte panel da biste izbegli lomljenje panela.

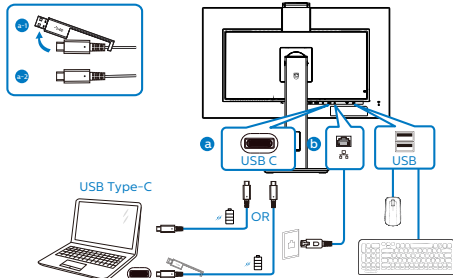


## 2. Podešavanje monitora

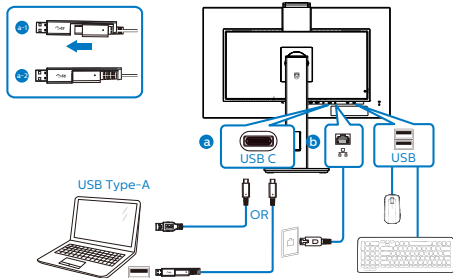
### 3. Priključivanje na PC



#### USB docking (USB C-C)



#### USB docking (USB A-C)



- 1 Kensington brava protiv krađe
- 2 USB dovod
- 3 Priključak za slušalice
- 4 RJ-45 ulaz
- 5 USB Type-C ulaz
- 6 DisplayPort ulaz
- 7 HDMI2 ulaz

- 8 HDMI1 ulaz
- 9 USB dovod/USB brzi punjač
- 10 Ulaz za AC napajanje
- 11 Prekidač za napajanje

#### Povežite sa kompjuterom

1. Čvrsto povežite kabl za struju sa zadnje strane monitora.
2. Isključite kompjuter i otkaçite njegov kabl za struju.
3. Povežite signalni kabl monitora na video konektor sa zadnje strane računara.
4. Povežite kablove za struju računara i monitora na obližnju utičnicu.
5. Uključite računar i monitor. Ako se na monitoru prikaže slika, instalacija je završena.

#### Beleška

Prilikom povezivanja koristeći USB-C, može biti potrebno 10 sekundi da se slika prikaže na monitoru.

#### 4. Instalacija USB C upravljačkog programa za RJ45

Pre korišćenja USB C priključnog monitora, obavezno instalirajte USB C upravljački program.

Možete da odete na stranicu za podršku na veb-lokaciji kompanije Philips i preuzmete „LAN Drivers“ (mrežni upravljački program).

Pratite sledeće korake za instalaciju:

1. Instalirajte LAN upravljački program koji odgovara vašem sistemu.
2. Kliknite dvaput na upravljački program da biste pokrenuli instalaciju i pratite uputstva u operativnom sistemu Windows da biste nastavili s instalacijom.
3. Kada je instalacija završena, prikazaće se poruka „success“ (uspešno).



## 2. Podešavanje monitora

4. Posle završetka instalacije morate ponovo da pokrenete računar.
5. Sada možete da vidite „Realtek USB Ethernet Network Adapter“ na listi instaliranih programa.
6. Preporučujemo da povremeno posećujete gorenavedenu veb-vezu da biste proverili da li je dostupan najnoviji upravljački program.

### **Beleška**

Obratite se Philips servisnom centru za alat za kloniranje Mac adrese ako je to potrebno.


## 5 USB čvorište

U cilju ispunjavanja međunarodnih energetske standarda, USB čvorište/portovi ovog monitora su onemogućeni tokom režima pripravnosti i isključenosti.

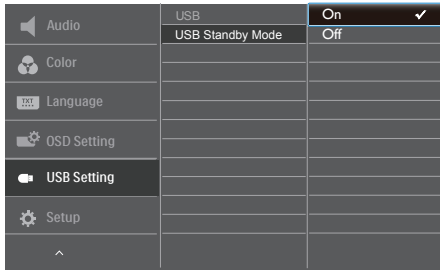
Povezani USB uređaji neće raditi u ovom stanju.

Da biste trajno stavili USB funkciju u stanje „Uključeno“, idite u meni na ekranu, zatim izaberite „USB režim pripravnosti“ i prebacite u stanje „Uključeno“. Ako ste slučajno ponovo postavili svoj monitor na fabrička podešavanja, u meniju na ekranu obavezno postavite opciju „USB standby mode“ (Režim pripravnosti za USB) na „ON“ (Uključeno).

## 6 USB punjenje

Ovaj zaslon opremljen je USB priključcima standardnih specifikacija napajanja, uključujući one s funkcijom USB punjenja (prepoznat ćete ga po ikoni napajanja ). Te priključke možete koristiti za, primjerice, punjenje pametnog telefona i napajanje vanjskog tvrdog diska. Zaslon uvijek mora biti uključen kako biste mogli koristiti ovu funkciju.

Pojedini Philips monitori možda neće napajati ili puniti vaš uređaj pri prelasku u režim „Sleep/Standby“ (Spavanje/Pripravnost) (LED indikator napajanja treperi belom bojom). U tom slučaju, otvorite meni na ekranu i izaberite opciju „USB Standby Mode“ (USB punjenje) i zatim podesite funkciju na režim „ON“ (Uključeno) (podrazumevano=OFF (Isključeno)). Ovo će zadržati funkcije napajanja i punjenja preko USB porta aktivnim čak i kada je monitor u režimu spavanja/pripravnosti.



**Beleška**

Ako u bilo kojem trenutku monitor isključite putem sklopke, svi USB priključci će izgubiti mogućnost napajanja.

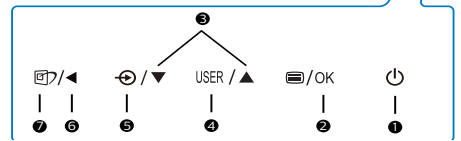
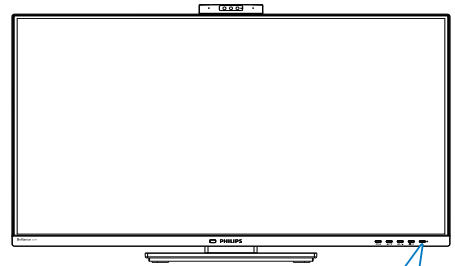
**Upozorenje:**

Bežični USB uređaji koji rade na opsegu od 2,4 Ghz kao što su bežični miš, tastatura i slušalice mogu da prouzrokuju smetnje za USB 3.2 ili višu verziju, uređaje sa signalom visoke brzine, što može imati za posledicu smanjenu efikasnost bežičnog prenosa. Ako se to desi, probajte sledeće metode da biste smanjili efekte smetnji.

- Držite USB2.0 prijemnike dalje od priključka veze USB 3.2 ili više verzije.
- Koristite standardni USB produžni kabl ili USB čvorište da biste povećali prostor između bežičnog prijemnika i priključka veze USB 3.2 ili više verzije.

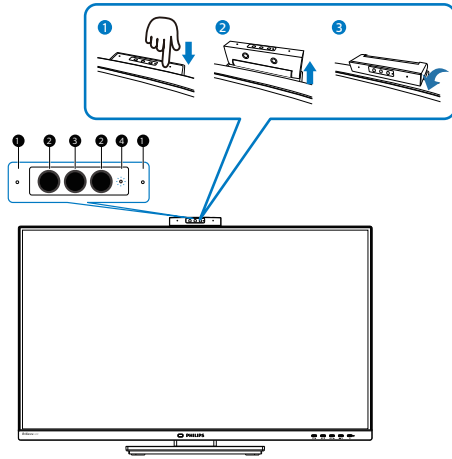
## 2.2 Rad sa monitorom

### 1 Opis kontrolnih dugmadi



1		Uključivanje/isključivanje napajanja monitora.
2		Pristupanje meniju na ekranu. Potvrđivanje podešavanja menija na ekranu
3		Podešavanje menija na ekranu.
4	USER	Korisnički taster. Prilagodite željenu funkciju sa ekranskog prikaza kako biste je postavili za „korisnički taster“.
5		Promena izvora ulaznog signala.
6		Vratite se na prethodni nivo na meniju na ekranu.
7		SmartImage (Pametna slika). Postoji više izbora: EasyRead, Office (kancelarija), Photo (slika), Movie (film), Game (igra), Economy (štednja), Režim niskog plavog svetla, SmartUniformity i Off (isključeno).


**2** Veb-kamera



<b>1</b>	Mikrofon
<b>2</b>	IR identifikacije lica
<b>3</b>	Web kamera od 2,0 megapiksela
<b>4</b>	Lampica aktivnosti web kamere

**3** Prilagodavanje tastera „USER (Korisnik)”

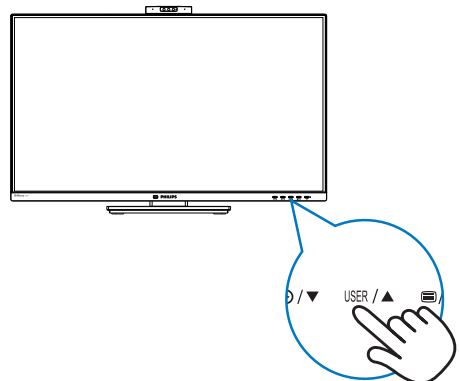
Ovaj namenski taster vam omogućava da podesite taster za vašu omiljenu funkciju.

1. Pritisnite taster  na prednjem okviru da biste pristupili ekranu menija ekranskog prikaza.

Color	Horizontal	PowerSensor	<input checked="" type="checkbox"/>
	Vertical	Brightness	
Language	Transparency	Volume	
	OSD Time Out		
<b>OSD Setting</b>	<b>User Key</b>		
USB Setting			
Setup			

2. Pritisnite taster **▲** ili taster **▼** da biste izabrali glavni meni **[OSD Settings] (Podešavanja ekranskog prikaza)**, a zatim pritisnite taster **OK**.
3. Pritisnite taster **▲** ili taster **▼** da biste izabrali **[User Key] (Korisnik)**, a zatim pritisnite taster **OK**.
4. Pritisnite taster **▲** ili taster **▼** da biste izabrali željenu funkciju.
5. Pritisnite taster **OK** da biste potvrdili izbor.

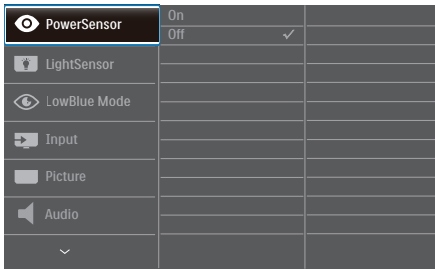
Sada možete da pritisnete namenski taster direktno na prednjem okviru. Pojaviće se samo funkcija koju ste unapred izabrali radi brzog pristupa.



## 4 Opis menija na ekranu

### Šta je prikaz na ekranu (OSD)?

Meni na ekranu (On-Screen Display – OSD) je funkcija koja je dostupna na svim LCD monitorima kompanije Philips. Korisniku omogućava da podešava postavke ekrana ili da bira funkcije monitora direktno putem prozora sa uputstvima na ekranu. Intuitivni interfejs menija na ekranu izgleda kao na donjoj slici:

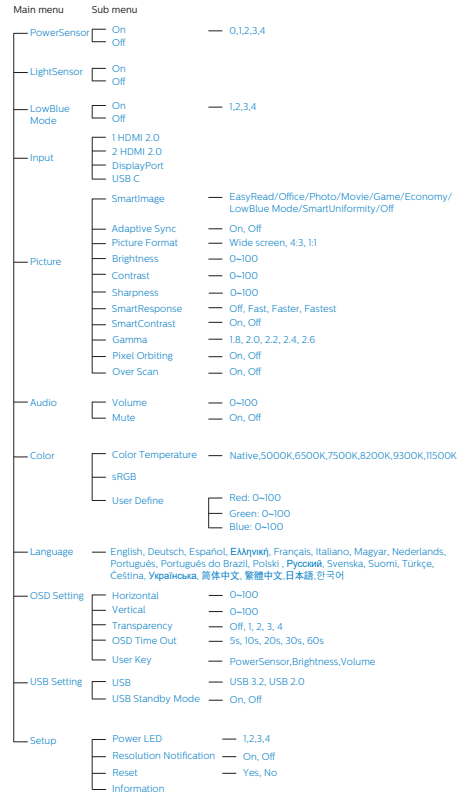


Osnovne i jednostavne instrukcije o kontrolnim tasterima

U meniju na ekranu prikazanom iznad možete da pritiskate dugmad ▼▲ na prednjem okviru ekrana da biste pomerali pokazivač i da pritisnete dugme **OK** da biste potvrdili izbor ili promenu.

### Meni na ekranu

Na donjoj skici prikazana je opšta struktura menija na ekranu. Možete je koristiti kao referencu kada ubuduće budete želeli da nadete sopstveni put za razna podešavanja.



## 5 Obaveštenje o rezoluciji

Ovaj monitor je napravljen tako da optimalne performanse pruža u nazivnoj rezoluciji, 3840 x 2160. Kada se monitor pokrene u drugoj rezoluciji, na ekranu se prikazuje upozorenje: Use 3840 x 2160 for best results. (Koristiti rezoluciju 3840 x 2160 za najbolje rezultate.)


Prikazivanje upozorenja o osnovnoj rezoluciji može se isključiti u opciji Setup (podešavanja) u meniju na ekranu.

### Beleška

1. Podrazumevano podešavanje USB čvorišta za USB-C ulaz za ovaj monitor je „USB 3.2“. Maksimalna

## 2. Podešavanje monitora

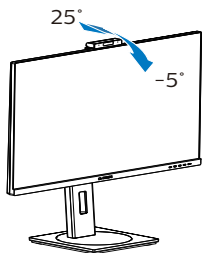
podržana rezolucija zavisi od mogućnosti vaše grafičke kartice. Ako vaš računar ne podržava HBR 3, izaberite USB 2.0 u okviru podešavanja USB-a, tada će maksimalna podržana rezolucija biti 3840 x 2160 pri 60 Hz.

Pritisnite dugme  > USB Setting (Podešavanje USB-a) > USB > USB 2.0

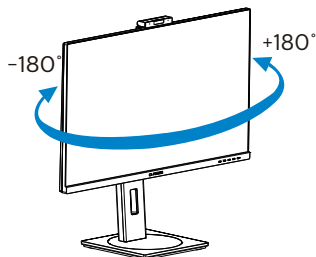
2. Ako vaša Ethernet veza radi sporo, otvorite meni na ekranu i izaberite USB3.2 koji podržava brzine LAN-a do 1G.

### 6 Fizička funkcija

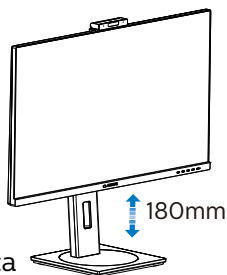
#### Nagib



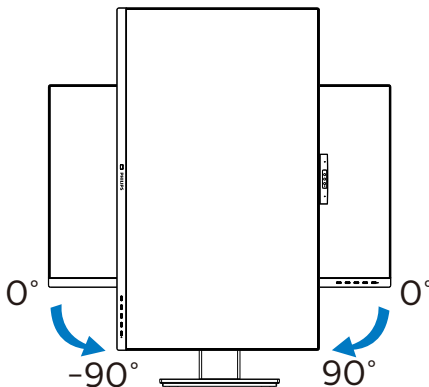
#### Okretanje



#### Podešavanje visine



#### Osovinica



#### Upozorenje:

- Da biste izbegli potencijalno oštećenje ekrana, npr. odvajanje ekrana, pazite da se monitor ne naginje nadole za više od -5 stepeni.
- Ne pritisajte ekran dok podešavate ugao monitora. Držite samo za okvir.

## 2.3 Ugrađena iskačuća veb-kamera

### 1 Šta je to?

Philips inovativna i bezbedna veb-kamera se pojavljuje kada vam je potrebna i bezbedno se vraća u monitor kada je ne koristite. Ova veb kamera je takode opremljena naprednim sensorima koji se mogu koristiti za Windows Hello prepoznavanje lica, funkciju koja vas jednostavno prijavljuje na Windows uređaje za manje od 2 sekunde, 3 puta brže nego pomoću lozinke.

### 2 Kako da aktivirate iskačuću veb-kameru

Philips veb-kamera se može aktivirati jednostavnim povezivanjem USB kabla, od vašeg računara na „USB C“ port ovog monitora. Sada je veb-kamera s funkcijom Windows Hello spremna za rad, pod uslovom da je obavljeno podešavanje funkcije Windows Hello u operativnom sistemu Windows 10. Pogledajte Windows zvaničnu veb-lokaciju za podešavanja: <https://support.microsoft.com/help/4028017/windows-learn-about-windows-hello-and-set-it-up>.

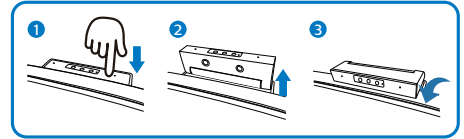
Uzmite u obzir da je operativni sistem Windows 10 neophodan za podešavanje funkcije Windows Hello: prepoznavanje lica; sa izdanjem ranijim od Windows 10 ili u Mac OS-u, veb-kamera može da radi bez funkcije prepoznavanja lica. Za operativni sistem Windows 7 neophodan je upravljački program za aktiviranje ove veb-kamere.

Operativni sistem	Veb-kamera	Windows Hello
Win7	Da 1*	Ne
Win8	Da	Ne

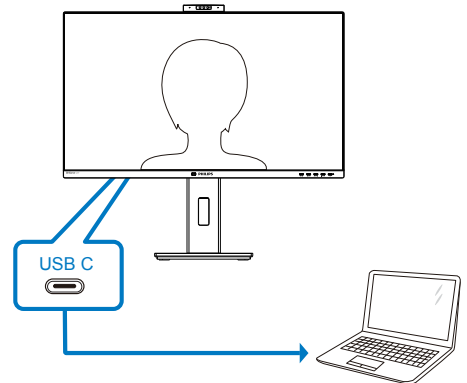
Win8.1	Da	Ne
Win10	Da	Da

Pratite korake za podešavanje:

1. Pritisnite ugrađenu veb-kameru na vrhu ovog monitora i okrenite je ka napred.

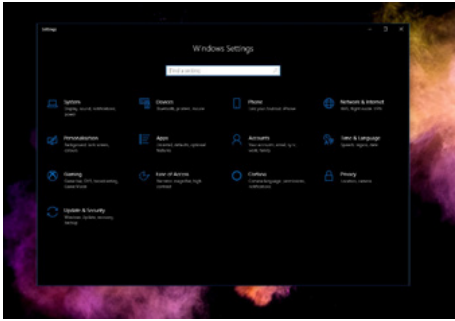


2. Jednostavno povežite USB kabl iz vašeg računara sa „USB C“ portom ovog monitora

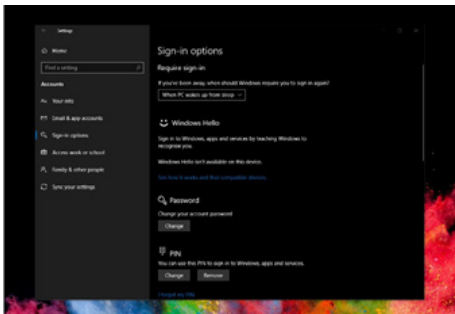


3. Podešavanje u operativnom sistemu Windows 10 za funkciju Windows Hello
  - a. U aplikaciji za podešavanja kliknite na accounts (Nalozi).

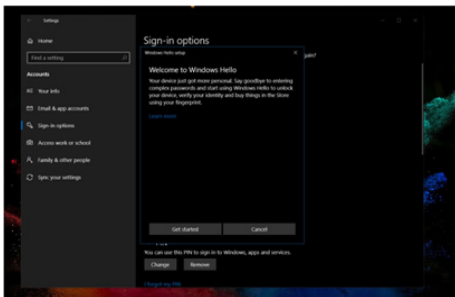
## 2. Podešavanje monitora



- b. Kliknite na sign-in options (Opcije prijavljivanja) u bočnoj traci.
- c. Potrebno je da podesite PIN kod pre nego što možete da koristite Windows Hello. Kada ovo dodate, otključaće se opcija za Hello.



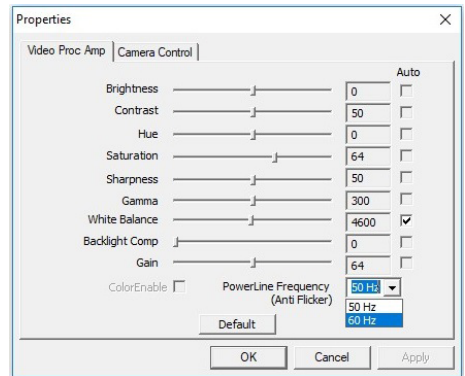
- d. Sada ćete videti koje opcije su dostupne za podešavanje u okviru opcije Windows Hello.



- e. Kliknite na „Get started.“ (Prvi koraci). Podešavanje je završeno.

## Beleška

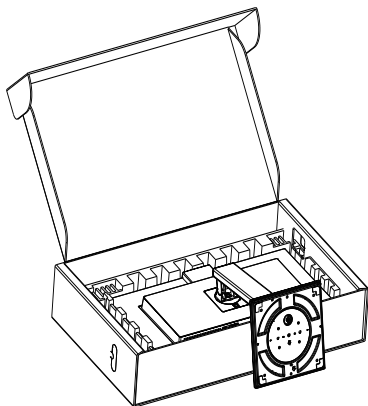
1. Za najnovije informacije uvek posetite zvaničnu veb-lokaciju operativnog sistema Windows; informacije u EDFU su podložne promeni bez prethodnog obaveštenja.
2. Različiti regioni imaju različiti električni napon, nedosledno podešavanje električnog napona može da ima za posledicu efekat talasa prilikom korišćenja ove veb-kamere. Podešavanje električnog napona podesite da bude isto kao i vrednost električnog napona u vašem regionu.



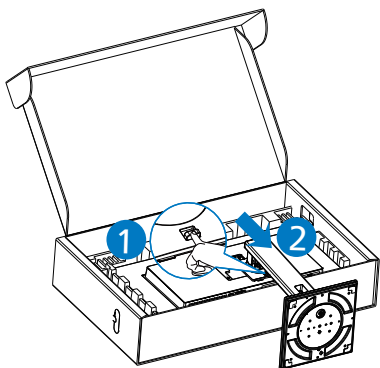
## 2.4 Uklanjanje sklopa postolja radi VESA montiranja

Pre nego što počnete da rastavljate osnovu monitora, molimo vas da pratite instrukcije ispod da biste izbegli oštećenje ili povredu.

1. Postavite monitor ekranom nadole na glatku površinu. Budite pažljivi kako ne biste ogrebali ili oštetili ekran.

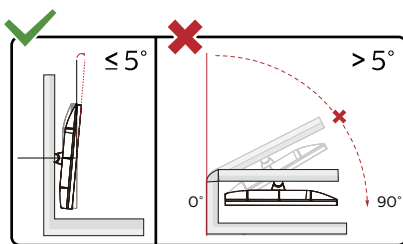
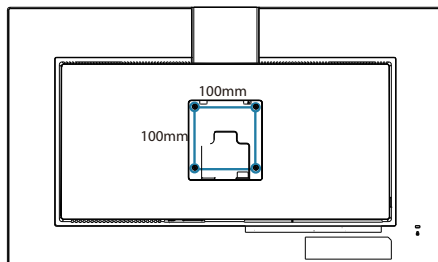


2. Držeći taster za otpuštanje pritisnut, nagnite postolje i izvucite je.



### Beleška

Ovaj monitor podržava VESA kompatibilni interfejs za montiranje od 100 x 100 mm.



\* Dizajn monitora se može razlikovati od prikazanih na ilustraciji.

### Upozorenje:

- Da biste izbegli potencijalno oštećenje ekrana, npr. odvajanje ekrana, pazite da se monitor ne nagnije nadole za više od -5 stepeni.
- Ne pritiskajte ekran dok podešavate ugao monitora. Držite samo za okvir.



## 3. Optimizacija slike

### 3.1 SmartImage

#### 1 Šta je to?

SmartImage nudi unapred obavljena podešavanja koja optimiziraju ekran za razne vrste sadržaja, dinamično podešavajući osvetljenje, kontrast, boju i oštrinu u stvarnom vremenu. Bilo da radite sa tekstualnim aplikacijama, prikazujete slike ili gledate video, Philips SmartImage isporučuje optimizovan rad monitora.

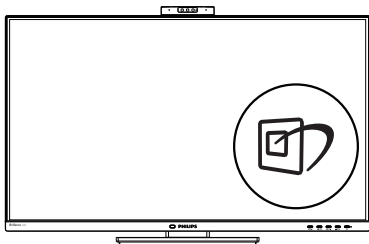
#### 2 Zašto mi je to potrebno?

Želite monitor koji pruža optimizovan prikaz svih vaših omiljenih tipova sadržaja; softver SmartImage dinamično podešava osvetljenost, kontrast, boje i oštrinu u realnom vremenu radi unapređivanja doživljaja gledanja.

#### 3 Kako radi?

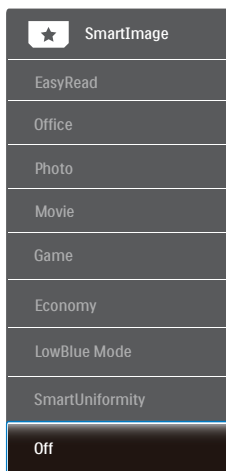
SmartImage predstavlja ekskluzivnu, vodeću snagu Philips tehnologije koja analizira sadržaj prikazan na ekranu. Na osnovu scenarija koji ste odabrali, SmartImage dinamično povećava kontrast, zasićenje boja i oštrinu slika da bi poboljšao prikazani sadržaj – sve u realnom vremenu, sa pritiskom na jedan taster.

#### 4 Kako aktivirati SmartImage?



1. Pritisnite  da pokrenete SmartImage na ekranu.
2. Nastavite da pritiskate ▼▲ da biste birali između režima EasyRead, Office (Kancelarija), Photo (Fotografije), Movie (Film), Game (Igra), Economy (Štednja), LowBlue režim, SmartUniformity i Off (Isključeno).
3. SmartImage će ostati na ekranu u trajanju od 5 sekundi, ili možete takođe da pritisnete „OK” za potvrdu.

Postoji više izbora: EasyRead, Office (Kancelarija), Photo (slika), Movie (film), Game (igra), Economy (štednja), LowBlue režim, SmartUniformity i Off (isključeno).





- **EasyRead:** Pomaže da se poboljša čitanje aplikacija baziranih na tekstu, poput PDF knjiga. Korišćenjem specijalnog algoritma koji povećava kontrast i oštrinu ivica tekstualnog sadržaja, prikaz je optimizovan za čitanje sa lakoćom tako što podešava osvetljenje, kontrast i temperaturu boja monitora.
- **Office (kancelarija):** Poboljšava tekst i prigušuje svetlost kako bi

- se poboljšala čitljivost i smanjilo naprezanje očiju. Ovaj režim značajno poboljšava čitljivost i produktivnost kada radite sa tabelama, PDF fajlovima, skeniranim člancima ili drugim opštim kancelarijskim aplikacijama.
- **Photo (slika):** Ovaj profil kombinuje zasićenost boje, dinamični kontrast i poboljšanje oštrote za prikaz fotografija i drugih slika sa izuzetnom jasnoćom u rezonantnim bojama – sve bez artefakata i zamagljenih boja.
  - **Movie (film):** Pojačana osvetljenost, produbljena zasićenost boje, dinamički kontrast i britka oština prikazuju svaki detalj u tamnijim predelima vaših snimaka, bez ispiranja boje u svetlijim predelima, zadržavajući dinamične prirodne vrednosti za vrhunski prikaz snimaka.
  - **Game (igra):** Uključite kolo za najbolje vreme odgovora, smanjite reckave ivice za brzo pokretne objekte na ekranu, povećajte opseg kontrasta za svetlu i tamnu šemu – ovaj profil isporučuje najbolje igračko iskustvo za video igrice.
  - **Economy (štednja):** U okviru ovog profila, svetlost i kontrast su podešeni, a pozadinska osvetljenost je fino podešena za ispravan prikaz svakodnevnih kancelarijskih aplikacija i kako bi se smanjila potrošnja energije.
  - **LowBlue Mode (LowBlue režim):** LowBlue režim za jednostavnu produktivnost za oči Istraživanja su pokazala da, kao što ultraljubičasti zraci mogu da oštete oči, tako i zraci plavog svetla kratkotalasne dužine sa LED ekrana mogu da oštete oči i vremenom utiču na vid. Razvijeno za vašu dobrobit, podešavanje za Philips LowBlue režim koristi pametnu softversku tehnologiju za smanjivanje štetnog kratkotalasnog plavog svetla.
  - **SmartUniformity:** Promene u osvetljenosti i prikazu boja na različitim delovima ekrana predstavljaju uobičajenu pojavu među LCD monitorima. Tipična izmerena uniformnost je između 75 i 80%. Omogućavanjem funkcije Philips SmartUniformity uniformnost ekrana povećava se na preko 95%. To daje postojaniji i verniji prikaz slike.
  - **Off (Isključeno):** Nema optimizacije pomoću opcije SmartImage.



#### Beleška

Philips LowBlue režim, usaglašenost režima 2 sa sertifikacijom TUV za nizak intenzitet plavog svetla, ovaj režim možete aktivirati jednostavnim pritiskom na prečicu , zatim pritisnite  da biste izabrali režim LowBlue, pogledajte gore navedene korake za izbor funkcije SmartImage.

## 3.2 SmartContrast

### 1 Šta je to?

Jedinstvena tehnologija koja dinamično analizira prikazani sadržaj i automatski optimizuje kontrast monitora za maksimalnu vizuelnu jasnoću i uživanje u gledanju, pojačavajući pozadinsko osvetljenje za jasnije, oštrije i svetlije slike, ili zatamnjujući pozadinsko osvetljenje za jasniji prikaz slika na tamnim pozadinama.

### 2 Zašto mi je to potrebno?

Želite najbolju vizuelnu jasnoću i uživanje u gledanju svake vrste sadržaja. SmartContrast dinamično kontroliše kontrast i podešava pozadinsko osvetljenje za jasnije, oštrije i svetlije igranje igrice i video slika ili prikazuje jasan, čitljiv tekst za kancelarijski rad. Smanjujuci električnu potrošnju vašeg monitora, štedite troškove energije i produžujete život svog monitora.

### 3 Kako radi?

Kada aktivirate SmartContrast, on će analizirati sadržaj koji prikazujete u realnom vremenu radi podešavanja boje i kontrole intenziteta pozadine. Ova funkcija će dinamično povećati kontrast radi velikog iskustva u zabavi prilikom gledanja video zapisa ili igranja igrice.

### 3.3 Adaptive Sync



#### Adaptive Sync

Igranje na računaru dugo je predstavljalo nesavršen doživljaj zato što grafički procesori i monitori imaju različite učestanosti osvežavanja. Ponekad grafički procesor može da prikaže mnoštvo novih slika tokom jednog osvežavanja monitora, a monitor će prikazati delove svake slike kao jednu sliku. Naziv za ovo je „preklapanje“. Igrači mogu da reše problem „preklapanja“ pomoću funkcije pod nazivom „v-sync“, ali prikaz slike može da postane isprekidan dok grafički procesor čeka da monitor traži osvežavanje pre prikazivanja novih slika.

Brzina odziva pokazivača miša i ukupni broj kadrova u sekundi takođe se smanjuju uz funkciju v-sync. Tehnologija AMD Adaptive Sync eliminiše sve te probleme tako što grafičkom procesoru omogućava da osveži monitor kada je spremna nova slika, što igračima pruža neverovatno gladak i brz prikaz igara bez „preklapanja“.

Sledi lista kompatibilnih grafičkih kartica.

- AMD Radeon R9 295X2
- AMD Radeon R9 290X
- AMD Radeon R9 290
- AMD Radeon R9 285
- AMD Radeon R7 260X
- AMD Radeon R7 260
- Procesor A-serije Desktop i Mobility APU-ovi
  - AMD A10-7890K
  - AMD A10-7870K
  - AMD A10-7850K
  - AMD A10-7800
  - AMD A10-7700K
  - AMD A8-7670K
  - AMD A8-7650K
  - AMD A8-7600
  - AMD A6-7400K
- Operativni sistem
  - Windows 10/8.1/8/7
- Grafička kartica: R9 serija 290/300 i R7 serija 260
  - AMD Radeon R9 serija 300
  - AMD Radeon R9 Fury X
  - AMD Radeon R9 360
  - AMD Radeon R7 360

## 4. Dizajn za sprečavanje sindroma kompjuterskog vida (CVS)

Philips monitor je dizajniran tako da spreči naprezanje oči koje je izazvalo dugim korišćenjem kompjutera.

Pratite uputstva u nastavku i koristite Philips monitor da efikasno smanjite umor i ostvarite maksimalnu radnu produktivnost.

### 1. Odgovarajuće ambijentalno osvetljenje:

- Podešavanje ambijentalnog osvetljenja tako da bude slično osvetljenju vašeg ekrana, izbegavajte fluorescentno osvetljenje i površine koje ne reflektuju previše svetla.
- Podešavanje osvetljenja i kontrasta na odgovarajuće nivoe.

### 2. Dobre radne navike:

- Prekomerna upotreba monitora može dovesti do nelagodnosti u očima i bolje je napraviti kraće pauze na vašem radnom mestu, nego ređe i praviti duže pauze; na primer, pauza od 5 – 10 minuta posle 50 – 60 minuta kontinuiranog gledanja u ekran može biti bolja od 15-minutne pauze svaka dva sata.
- Usmerite pogled na nešto što se nalazi na različitim udaljenostima posle dugog perioda fokusiranja na ekran.
- Polako zatvorite oči i kružite oči da biste se opustili.
- Probajte da se malo krećete dok radite.
- Blago istegnite vrat i polako nagnite glavu unapred, unazad i u stranu da biste smanjili bol.

### 3. Idealni položaj tela tokom rada

- Promenite položaj svog ekrana tako da bude odgovarajuće visine i ugla u skladu s vašom visinom.

### 4. Izaberite privlačni Philips monitor.

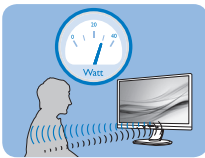
- Ekran sa zaštitom od odsjaja Ekran sa zaštitom od odsjaja efikasno smanjuje iritaciju i ometajuće odsjaje koji dovode do zamora oči.
- Tehnologija bez treperenja je napravljena da smanji osvetljenje i treperenje za udobniji rad.
- Reim niskog plavog svetla: Plavo svetlo može dovesti do zamora oči. Reim Philips LowBlue (niskog plavog svetla) vam omogućava da podesite različite nivoe filtera plavog svetla u različitim situacijama tokom rada.
- Reim EasyRead (Lako čitanje) obezbeđuje dobru vidljivost kao sa papira i omogućava udobnije čitanje dugih dokumenata na ekranu.

## 5. PowerSensor™

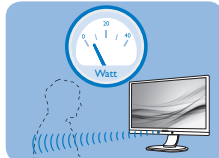
### 1 Kako radi?

- PowerSensor radi na principu prenosa i prijema bezopasnih „infracrvenih“ signala, kako bi detektovao prisustvo korisnika.
- Kada je korisnik ispred monitora i monitor radi normalno, sa parametrima koje je korisnik unapred podesio – tj. osvetljenjem, kontrastom, bojom itd.
- Ukoliko je na primer, monitor bio podešen na 100% osvetljenja, kada taj korisnik napusti stolicu i više nije ispred monitora, monitor automatski smanjuje potrošnju energije za do 80%.

Korisnik prisutan  
ispred



Korisnik nije  
prisutan



Potrošnja energije kako je ilustrovano iznad je samo za svrhu reference

### 2 Podešavanje

#### Podrazumevana podešavanja

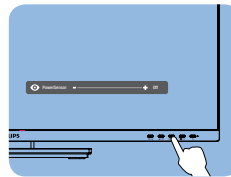
PowerSensor je dizajniran da detektuje prisustvo korisnika koji se nalazi između 30 cm i 100 cm (12 inča i 40 inča) od ekrana, i u okviru od pet stepeni levo ili desno od monitora.

#### Korisnička podešavanja

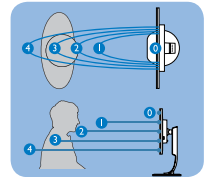
Ukoliko više volite da se nalazite u položaju van parametara navedenih iznad, odaberite signal veće jačine za optimalno i efikasno detektovanje. Što je više podešavanje, jači je signal za detekciju. Za maksimalnu PowerSensor efikasnost i korektnu detekciju, molimo vas da se nalazite direktno ispred svog monitora.

- Ukoliko odaberete da se nalazite više od 100cm ili 40 inča od monitora, koristite maksimalni signal za detekciju, za udaljenosti do 120 cm ili 47 inča. (podešavanje 4)
- Pošto neka odeća tamne boje absorbira infracrvene signale čak i kada je korisnik u okviru od 100cm ili 40 inča od ekrana, pojačajte jačinu signala kada nosite crnu ili drugu tamnu garderobu.

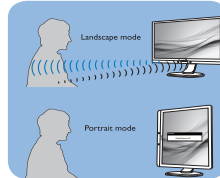
Brzi taster



Udaljenost  
senzora



Režim za horizontalni/vertikalni prikaz



Gornje ilustracije su prikazane samo kao reference i ne moraju odražavati tačan izgled ekrana kod ovog modela.

### 3 Kako da podesite podešavanja

Ukoliko PowerSensor ne radi ispravno u okviru ili van okvira podrazumevanog raspona, na sledeći način možete fino da podesite detektovanje:


- Pritisnite taster na prednjem okviru da biste pristupili ekranu menija ekranskog prikaza..
- Pronaći ćete traku za podešavanje.
- Podesite PowerSensor podešavanje detektovanja na podešavanje 4 i pritisnite OK.
- Testirajte novo podešavanje da vidite da li vas PowerSensor ispravno detektuje u vašem trenutnom položaju.
- PowerSensor funkcija je dizajnirana da radi samo u režimu Landscape

(horizontalnom položaju). Nakon što se PowerSensor uključi, on će se automatski isključiti ako se monitor koristi u uspravnom režimu (90 stepeni/vertikalni položaj); automatski će se uključiti ukoliko se monitor vrati na svoj podrazumevani položeni položaj.

### Beleška

Ručno odabran PowerSensor režim će ostati da radi osim ukoliko se i dok se ne podesi ponovo ili se prizove podrazumevani režim. Ukoliko otkrijete da je PowerSensor iz nekog razloga izuzetno osetljiv na pokrete u blizini, podesite na slabiju jačinu signala. Održavajte sočivo senzora čistim, ako se sočivo senzora zaprlja, očistite ga alkoholom da biste sprečili smanjenje detekcije udaljenosti.

## 6. Tehničke specifikacije

Slika/Prikaz	
Tip panela	IPS
Pozadinsko svetlo	W-LED sistem
Veličina panela	31,5" Š (80cm)
Format slike	16:9
Razdoblje piksela	0,18159 x 0,18159 mm
Opseg kontrasta (tip.)	1000:1
Optimalna rezolucija	3840 x 2160@60Hz
Ugao gledanja	178° (H) / 178° (V) pri C/R > 10 (tipično)
Poboljšanje slike	SmartImage
Prikaz boja	1,07 B (8 bita+FRC)
Vertikalna frekvencija osvežavanja	23-75Hz
Horizontalna frekvencija	30-140KHz
Opseg boja	DA
SmartUniformity	DA
Delta E(tip.)	DA
LowBlue režim	DA
EasyRead	DA
Adaptive Sync	DA
Bez treperenja	DA
Povezivanje	
Ulaz za signal	DisplayPort 1.4 x 1, HDMI 2.0 x 2, USB-C x 1
USB	USB-C x 1, USB-A x 4
RJ-45	Ethernet LAN (10M/100M/1G)
Ulazni signal	Odvojeni Sync
Audio izlaz	izlaz za slušalice
USB	
USB portovi	USB-Cx1 (Upstream, DP Alt režim, HDCP 2.2) USB-Ax4 (Downstream s 1 brzim punjenjem B.C 1.2)
Obezbeđivanje napajanja	USB-C: USB PD verzija 3.0, Do 90W (5V/3A, 7V/3A,9V/3A, 10V/3A, 12V/3A, 15V/3A, 20V/4.5A) USB-A(BOČNO): s 1 brzim punjenjem B.C 1.2, Do 7.5W (5V/1.5A)
Super brzina	USB-C: USB 3.2 Gen2, 10 Gbps USB-A: USB 3.2 Gen1, 5 Gbps
Ugodnost	
Pogodnosti za korisnika	
Ugrađeni zvučnik	5 W x 2
Ugrađena web kamera	Kamera od 2 megapiksela sa mikrofonom i LED indikatorom (rad sa Windows Hello)



## 6. Tehničke specifikacije

Jezici menija na ekranu	Engleski, nemački, španski, grčki, francuski, italijanski, mađarski, holandski, portugalski, brazilski portugalski, poljski, ruski, švedski, finski, turski, češki, ukrajinski, pojednostavljeni kineski, tradicionalni kineski, japanski, korejski		
Druge pogodnosti	VESA montiranje (100×100 mm), Kensington brava		
Plug and Play (prikluči i pusti) kompatibilnost	DDC/CI, Mac OS X, sRGB, Windows 10/8.1/8/7		
<b>Stalak</b>			
Nagib	-5 / +25 stepeni		
Okretanje	-180 / +180 stepeni		
Podešavanje visine	180mm		
Osovinica	-90 / +90 stepeni		
<b>Napajanje</b>			
Potrošnja	Ulazni AC napon na 100 VAC, 50Hz	Ulazni AC napon na 115 VAC, 60Hz	Ulazni AC napon na 230 VAC, 50Hz
Normalan rad	44,5 W (tipično)	44,1 W (tipično)	44,2 W (tipično)
Režim spavanja (pripravnosti)	0,3W	0,3W	0,3W
Režim isključenosti	0,3 W	0,3 W	0,3 W
Režim isključenosti (AC prekidač)	0W	0W	0W
Rasipanje toplote*	Ulazni AC napon na 100 VAC, 50Hz	Ulazni AC napon na 115 VAC, 60Hz	Ulazni AC napon na 230 VAC, 50Hz
Normalan rad	151,88 BTU/hr (tip)	150,51 BTU/hr (tip)	150,85 BTU/hr (tip)
Režim spavanja (pripravnosti)	1,02 BTU/sat	1,02 BTU/sat	1,02 BTU/sat
Režim isključenosti	1,02 BTU/sat	1,02 BTU/sat	1,02 BTU/sat
Režim isključenosti (AC prekidač)	0 BTU/hr	0 BTU/hr	0 BTU/hr
Režim uključenosti (EKO režim)	26,8 W (tipično)		
Svetleća dioda za pokazivanje napajanja	Režim je uključen: Belo, režim za čekanje/spavanje: Belo (trepćuće)		
Napajanje	Ugrađeno, 100–240 VAC, 50–60 Hz		
<b>Dimenzije</b>			
Proizvod sa postoljem (ŠxVxD)	714 x 649 x 280 mm		
Proizvod bez postolja (ŠxVxD)	714 x 422 x 62 mm		

## 6. Tehničke specifikacije

Proizvod sa pakovanjem (ŠxVxD)	930 x 563 x 186 mm
<b>Težina</b>	
Proizvod sa postoljem	12,20 kg
Proizvod bez postolja	8,19 kg
Proizvod sa pakovanjem	16,99 kg
<b>Stanje rada</b>	
Raspon temperature (rada)	Od 0°C do 40°C
Relativna vlažnost (rad)	20% do 80%
Atmosferski pritisak (rad)	700 do 1060 hPa
Raspon temperature (bez rada)	Od -20°C do 60°C
Relativna vlažnost (mirovanje)	Od 10% do 90%
Atmosferski pritisak (mirovanje)	500 do 1060 hPa
<b>Životna sredina i energija</b>	
ROHS	DA
Pakovanje	100% se može reciklirati
Posebne substance	Kućište 100% bez PVC-a i BFR-a
<b>Kutija</b>	
Obojeni	Crna
Završna obrada	Tekstura

### Beleška

1. Ovi podaci se mogu menjati bez obaveštenja. Idi na [www.philips.com/support](http://www.philips.com/support) da preuzmete najnoviju verziju pamfleta.
2. SmartUniformity i Delta E informativni listovi se nalaze u kutiji.
3. Funkcija obezbeđivanja napajanja zavisi od mogućnosti laptopa.

## 6.1 Rezolucija i unapred podešeni režimi

- 1** Maksimalna rezolucija  
3840 x 2160 pri 60Hz
- 2** Preporučena rezolucija  
3840 x 2160 pri 60Hz

H. frekvencija (kHz)	Rezolucija	V. frekvencija (Hz)
31,47	720 x 400	70,09
31,47	640 x 480	59,94
35,00	640 x 480	66,67
37,86	640 x 480	72,81
37,50	640 x 480	75,00
35,16	800 x 600	56,25
37,88	800 x 600	60,32
46,88	800 x 600	75,00
48,08	800 x 600	72,19
47,73	832 x 624	74,55
48,36	1024 x 768	60,00
56,48	1024 x 768	70,07
60,02	1024 x 768	75,03
44,77	1280 x 720	59,86
60	1280 x 960	60
63,89	1280 x 1024	60,02
79,98	1280 x 1024	75,03
55,94	2160 x 900	59,89
65,29	1680 x 1050	59,95
67,50	1920 x 1080	60,00
88,79	2560 x 1440	59,95
65,69	3840 x 2160	30,00
133,31	3840 x 2160	60,00

### Beleška


1. Imajte u vidu da vaš monitor najbolje radi u osnovnoj rezoluciji od 3840 x 2160. Za najbolji kvalitet prikaza

pratite preporuku za ovu rezoluciju.

Preporučena rezolucija

HDMI 2.0/DP/USB C:  
3840 x 2160 pri 60Hz

Ako vaš monitor nije u osnovnoj rezoluciji prilikom povezivanja sa USB C ili DP portom, podesite rezoluciju na optimalnu vrednost: 3840 x 2160 pri 60 Hz s vašeg računara.

2. Fabrički podrazumevano podešavanje HDMI-ja podržava rezoluciju od 3840 x 2160 pri 60Hz.
3. Podrazumevano podešavanje USB čvorišta za USB-C ulaz za ovaj monitor je „USB 3.2“. Maksimalna podržana rezolucija zavisi od mogućnosti vaše grafičke kartice. Ako vaš računar ne podržava HBR 3, izaberite USB 2.0 u okviru podešavanja USB-a, tada će maksimalna podržana rezolucija biti 3840 x 2160 pri 60 Hz. Pritisnite dugme  > USB Setting (Podešavanje USB-a) > USB > USB 2.0

## 7. Štednja energije

Ukoliko imate VESA DPM karticu o saglasnosti sa ekranom ili softver instaliran na svom računaru, monitor može automatski smanjiti potrošnju električne energije kada ga ne koristite. Ukoliko se detektuje unos sa tastature, miša ili sa drugog uređaja za unos, monitor će se automatski „probuditi”. Naredna tabela pokazuje potrošnju električne struje i signalizaciju ove osobine automatske štednje električne energije:

Definicija upravljanja potrošnjom električne energije					
VESA režim	Video	H-sync	V-sync	Električna energija u upotrebi	Boja svetleće diode
Aktivno	UKLJUČENO	Da	Da	44,1 W (tipično) 210,1 W (maks.)	Belo
Režim spavanja (pripravnosti)	ISKLJUČENO	Ne	Ne	0.3W	Belo (treptajuće)
Režim isključenosti (AC prekidač)	ISKLJUČENO	-	-	0W	ISKLJUČENO

Sledeće podešavanje se koristi da izmeri potrošnju energije ovog monitora.

- Nativna rezolucija: 3840 x 2160
- Kontrast: 50%
- Osvetljenje: 70%
- Temperatura boje: 6500k sa punom belom šemom
- Audio i USB nisu aktivni (Isključeno)

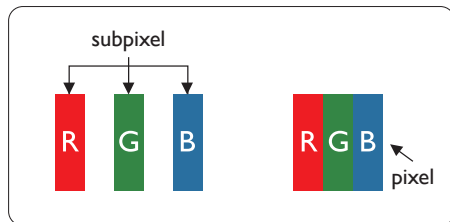
### Beleška

Ovi podaci se mogu menjati bez obaveštenja.

## 8. Briga o kupcima i garancija

### 8.1 Politika kompanije Philips u vezi sa defektnim pikselima na monitorima sa ravnim ekranom

Philips nastoji da isporuči proizvode najvišeg kvaliteta. Koristimo neke od najsavremenijih proizvodnih procesa u branši i sprovodimo strogu kontrolu kvaliteta. Međutim, defekti piksela i pod-piksela na TFT LCD panelima koji se koriste u monitorima sa ravnim ekranom ponekad su neizbežni. Nijedan proizvođač ne može da garantuje da će svi paneli biti bez defektnih piksela, ali kompanija Philips garantuje da će svaki monitor sa neprihvatljivim brojem defekata biti popravljen ili zamenjen tokom garantnog roka. Ovo obaveštenje sadrži objašnjenja za različite tipove defektnih piksela i definiše prihvatljive nivoe defekata za svaki tip. Da bi ispunio uslove za popravku ili zamenu u garantnom roku, broj defektnih piksela na panelu TFT ekrana mora da bude veći od tih prihvatljivih nivoa. Na primer, ne sme da bude defektno više od 0,0004% pod-piksela na ekranu. Takođe, kompanija Philips ima još više standarde kvaliteta za određene tipove ili kombinacije defektnih piksela koji su uočljiviji od drugih. Ova politika se primenjuje na globalnom nivou.



#### Pikseli i sub-pikseli

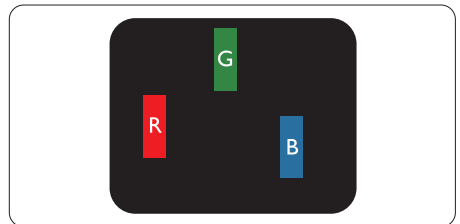
Piksel ili element slike sastoji se od tri sub-piksela primarne boje (crvene, zelene i plave). Veliki broj piksela zajedno čini sliku. Kada su svi sub-pikseli jednog piksela osvetljeni, tri obojena sub-piksela zajedno izgledaju kao jedinstveni piksel bele boje. Kada su svi tamni, tri obojena sub-piksela zajedno izgledaju kao jedinstveni piksel crne boje. Druge kombinacije osvetljenih i tamnih sub-piksela izgledaju kao jedinstveni piksel neke druge boje.

#### Tipovi defektnih piksela

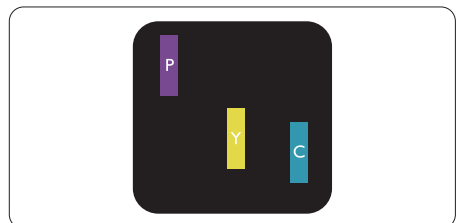
Defektni pikseli i sub-pikseli na ekranu manifestuju se na različite načine. Postoje dve kategorije defektnih piksela i nekoliko tipova defektnih sub-piksela u svakoj od kategorija.

#### Defekti svetle tačke

Defekti svetleće tačke pojavljuju se u obliku piksela ili pod-piksela koji su uvek osvetljeni ili uključeni. Drugim rečima, svetleća tačka je pod-piksel koji se ističe na ekranu na kojem je prikazana tamna slika. Postoje različiti tipovi defekata svetleće tačke.

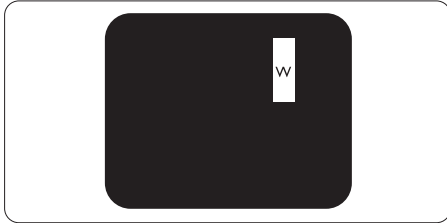


Jedan osvetljeni sub-piksel (crveni, zeleni ili plavi).



### Dva susedna osvetljena sub-piksela:

- crveni + plavi = purpurni
- crveni + zeleni = žuti
- zeleni + plavi = cijan (svetloplavi)



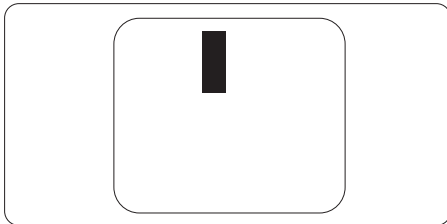
Tri susedna osvetljena sub-piksela (jedan beli piksel).

### Beleška

Crvena ili plava svetla tačka mora da bude više od 50 procenata svetlija u odnosu na susedne tačke dok je zelena svetla tačka 30 procenata svetlija od susednih tačaka.

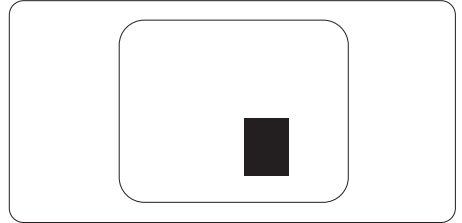
### Defekti crne tačke

Defekti crne tačke pojavljuju se u obliku piksela ili pod-piksela koji su uvek tamni ili isključeni. Drugim rečima, tamna tačka je pod-piksel koji se ističe na ekranu na kojem je prikazana svetla slika. Postoje različiti tipovi defekata crne tačke.



### Blizina defektnih piksela

Pošto se defektni pikseli i sub-pikseli istog tipa više primećuju kad su blizu jedan do drugoga, Philips je specificirao i tolerancije za blizinu defektnih piksela.



### Tolerancije za defektne piksele

Da biste ispunili uslove za popravku ili zamenu usled defektnih piksela tokom garantnog roka, panel TFT ekrana Philips monitora sa ravnim ekranom mora da sadrži defektne piksele ili pod-piksele čiji broj prevazilazi toleranciju navedenu u sledećim tabelama.

OŠTEĆENJA SVETLE TAČKE	PRIHVATLJIV NIVO
1 svetli podpiksel	3
2 susedna svetla podpiksela	1
3 susedna svetla podpiksela (jedan beli piksel)	0
Rastojanje između dva oštećenja svetle tačke*	>15mm
Ukupno oštećenja svetle tačke svih vrsta	3
OŠTEĆENJA CRNE TAČKE	PRIHVATLJIV NIVO
1 tamni podpiksel	5 ili manje
2 susedna tamna podpiksela	2 ili manje
3 susedna tamna podpiksela	0
Razdaljina između dva oštećenja crne tačke*	>15mm
Ukupno oštećenja crne tačke svih vrsta	5 ili manje
UKUPNO OŠTEĆENJA TAČKE	PRIHVATLJIV NIVO
Ukupno oštećenja svetle ili crne tačke svih vrsta	5 ili manje

 **Beleška**

1 ili 2 oštećena susednih podpiksela = 1 oštećenje tačke

## 8.2 Briga o kupcima & Garancija

Za informacije o tome šta pokriva garancija i dodatne zahteve za podršku koji važe za vaš region, molimo posetite internet prezentaciju [www.philips.com/support](http://www.philips.com/support) za detalje, ili kontaktirajte svoj lokalni Philips centar za podršku kupcima.

Za Period garancije pogledajte Izjavu o garanciji u Priručniku s važnim informacijama.

Za proširenu garanciju, ukoliko želite da produžite period trajanja garancije, nudimo uslužni paket Van garancije preko našeg sertifikovanog uslužnog centra.

Ukoliko želite da koristite ovu uslugu, kupite je u roku od 30 kalendarskih dana od datuma kupovine proizvoda. Tokom produženog perioda garancije, usluga uključuje preuzimanje, popravku i vraćanje, ali će korisnik biti odgovoran za sve proistekle troškove.

Ukoliko sertifikovani partner za pružanje usluge ne može da obavi neophodne popravke ponudene paketom produžene garancije, pronaći ćemo alternativno rešenje za vas, ukoliko je moguće, tokom trajanja perioda produžene garancije koju ste kupili.

Molimo vas, kontaktirajte našeg predstavnika za Philips korisničke usluge ili lokalni kontakt centar (preko broja za brigu o kupcima) za više detalja.

Broj telefona Philips centra za brigu o kupcima je dat ispod.

• Lokalni standardni period garancije	• Period produžene garancije	• Ukupan period garancije
• U zavisnosti od različitih regiona	• + 1 godina	• Lokalni standardni period garancije +1
	• + 2 godine	• Lokalni standardni period garancije +2
	• + 3 godine	• Lokalni standardni period garancije +3

\*\*Potrebni su dokaz o originalnoj kupovini i produženoj garanciji.

### Beleška

Pogledajte priručnik sa važnim informacijama za regionalni uslužni pozivni centar, dostupan na stranici za podršku Philips veb-sajta.



## 9. Rešavanje problema i najčešća pitanja

### 9.1 Rešavanje problema

Ova stranica se bavi problemima koje može rešiti sam korisnik. Ukoliko problem postoji i nakon što ste probali ova rešenja, kontaktirajte predstavnika Philips korisničkog servisa.

#### 1 Uobičajeni problemi

**Nema slike (svetleća dioda za napajanje ne gori)**

- Proverite da li je električni kabl povezan sa utičnicom i sa zadnjim delom monitora.
- Prvo, proverite da li je prekidač za uključivanje na prednjem delu monitora u položaju OFF (ISKLJUČEN), zatim ga pritisnite u položaj ON (UKLJUČEN).

**Nema slike (svetleća dioda za napajanje gori belo)**

- Proverite da li je računar uključen.
- Proverite da li je signalni kabl ispravno povezan sa vašim računarom.
- Proverite da kabl monitora slučajno nema savijene čavlice na strani sa koje se spaja. Ukoliko ima, popravite ili zamenite kabl.
- Osobina štednje energije se može aktivirati

**Ekran kaže**

Check cable connection

- Proverite da li je kabl monitora pravilno povezan na računar. (Takođe pogledajte vodič za brzi početak.)
- Proverite da na kabl monitora nema savijenih iglica.
- Proverite da li je računar uključen.

**Vidljivi znaci dima ili varnica**

- Ne obavljajte bilo kakve korake za rešavanje problema
- Odmah isključite monitor iz glavnog izvora napajanja, zbog bezbednosti
- Odmah kontaktirajte predstavnika Philips servisa za korisnike.

#### 2 Problemi sa slikom

**Slika nije centrirana**

- Podesite poziciju slike koristeći „Auto” funkciju u glavnim kontrolama menija na ekranu.
- Podesite položaj slike koristeći Faza/Sata Podešavanja u OSD glavnim kontrolama. Radi samo u VGA režimu.

**Slika vibrira na ekranu**

- Proverite da li je signalni kabl sigurno povezan sa grafičkom pločom ili računarom.

**Vertikalno treperenje se javlja**



- Podesite poziciju slike koristeći „Auto” funkciju u glavnim kontrolama menija na ekranu.
- Uklonite vertikalne pruge koristeći Faza/Sata Podešavanja u OSD glavnim kontrolama. Radi samo u VGA režimu.

**Horizontalno treperenje se javlja**



- Podesite poziciju slike koristeći „Auto” funkciju u glavnim kontrolama menija na ekranu.
- Uklonite vertikalne pruge koristeći Faza/Sata Podešavanja u OSD glavnim kontrolama. Radi samo u VGA režimu.

Javlja se zamrljana, nejasna ili suviše tamna slika

- Podesite kontrast i svetlost na prikazu na ekranu.

„Slika koja ostaje na ekranu”, „utisnuta slika” ili „fantomna slika” ostaju nakon isključenja napajanja.

- Neprekidno prikazivanje statične slike tokom dužeg vremenskog perioda može da izazove efekat „Utisnuta slika”, poznatiji i kao „slika koja ostaje na ekranu” ili „fantomna slika”. „Utisnuta slika”, „slika koja ostaje na ekranu” ili takozvani „fantomna slika” slike je vrlo poznat fenomen u tehnologiji LCD panela. U većini slučajeva, „urezana slika” ili „slika koja ostaje na ekranu” ili senka „fantomna slika” neće postepeno tokom nekog perioda, nakon isključenja struje.
- Prilikom svakog napuštanja monitora, pokrenite čuvara ekrana.
- Uvek aktivirajte aplikaciju za osvežavanje periodičnog ekrana ukoliko vaš LCD monitor pokazuje nepromenljiv statični sadržaj.
- Neuspešno pokretanje čuvara ekrana, ili aplikacija sa periodičnim osvežavanjem ekrana mogu dovesti do pojave ozbiljnih simptoma „urezane slike”, „slike koja ostaje na ekranu” ili „fantomne slike”, koji neće nestati i koji ne mogu biti popravljani. Oštećenje pomenuto gore nije pokriveno garancijom.

Pojavljuje se iskrivljena slika. Tekst je nejasan ili zamrljan.

- Podesite rezoluciju prikaza računara na isti režim kao što je preporučena originalna rezolucija ekrana monitora.

Zelene, crvene, plave, tamne, i bele tačke se javljaju na ekranu

- Preostale tačke su normalna karakteristika tečnog kristala koji se koristi u današnjoj tehnologiji. Molimo vas pogledajte politiku o pikselima za više detalja.

\* Svetlo za „uključeno napajanje” je isuviše jako i uznemiravajuće

- Možete da podesite svetlo za „uključeno napajanje” koristeći Podešavanje za Svetleću diodu za napajanje, u glavnim kontrolama menija na ekranu.

Za dalju pomoć pogledajte kontakt informacije za uslugu navedene u priručniku Važne informacije i obratite se predstavniku korisničke službe kompanije Philips.

\* Funkcionalnost se razlikuje u zavisnosti od ekrana.

---

## 9.2 Opšta FAQs (često postavljana pitanja)

**P1:** Šta bi trebalo da radim ako se na monitoru nakon instalacije prikazuje „Cannot display this video mode“ (Nije moguće prikazati ovaj video režim)?

**Odg.:** Preporučena rezolucija za ovaj monitor: 3840 x 2160.

- Isključite sve kablove, zatim povežite svoj računar sa monitorom koji ste prethodno koristili.
- U Windows Start Meniju, izaberite Settings/Control Panel (Podešavanja/kontrolni panel). U Control Panel (kontrolni panel) prozoru, izaberite ikonu Display (prikaz). Unutar Display (prikaz) kontrolni panel, izaberite prozorčić „Settings (podešavanja)”. Pod tabelom za Setting (podešavanja),

u stubcu sa oznakom „desktop area (desktop oblast)”, pomerite klizač na 3840 x 2160 piksela.

- Otvorite „Advanced Properties (napredne opcije)” i podesite brzinu osvežavanja na 60Hz, zatim kliknite na OK.
- Restartujte svoj računar i ponovite korake 2 i 3, da potvrdite da je vaš računar podešen na 3840 x 2160.
- Isključite svoj kompjuter, isključite svoj stari monitor i povežite svoj Philips LCD monitor.
- Uključite monitor, a zatim uključite računar.

**P2: Koja je preporučena brzina osvežavanja za LCD ekran?**

**Odg.:** Preporučena brzina osvežavanja za LCD ekrane je 60 Hz. U slučaju pojave bilo kakvih smetnji na ekranu, možete da je podesite na vrednost do 75 Hz da biste videli da li će to ukloniti smetnje.

**P3: Šta su datoteke .inf i .icm? Kako da instaliram upravljačke programe (.inf i .icm)?**


**Odg.:** Ovo su datoteke upravljačkih programa za vaš monitor. Vaš računar može zahtevati upravljačke programe za monitor (datoteke .inf i .icm) kada prvi put instalirate monitor. Pratite uputstva u vašem uputstvu za upotrebu, upravljački programi za monitor (datoteke .inf i .icm) automatski će se instalirati.

**P4: Kako podešavam rezoluciju?**

**Odg.:** Drajver za vašu video karticu/ grafiku i monitor zajedno određuju dostupne rezolucije. Možete izabrati željenu rezoluciju u okviru opcije Windows® kontrolni panel, sa

„Display properties (karakteristike prikaza)”.

**P5: Šta ako se izgubim kada obavljam podešavanja za monitor?**

**Odg.:** Jednostavno pritisnite taster  , zatim izaberite 'Setup' >'Reset' da vratite sva originalna fabrička podešavanja.

**P6: Da li je LCD ekran otporan na ogrebotine?**

**Odg.:** Generalno se preporučuje da se površina ploče ne izlaže preteranim udarima i da se zaštiti od oštih ili tupih predmeta. Kada rukujete monitorom, proverite da nema pritiska ili sile na površini ploče. Ovo može uticati na uslove garancije.

**P7: Kako bi trebalo da čistim površinu LCD-a?**

**Odg.:** Za normalno čišćenje, koristite čistu, mekanu tkaninu. Za dubinsko čišćenje, koristite izopropil alkohol. Ne koristite druge rastvarače, kao što su etil alkohol, etanol, aceton, heksan, itd.

**P8: Mogu li da promenim podešavanje boje svog monitora?**

**Odg.:** Da, možete promeniti svoje podešavanje boja putem kontrola menija na ekranu, na sledeći način,

- Pritisnite „OK” da biste prikazali meni na ekranu (OSD).
- Pritisnite taster „Down Arrow (strelica nadole)” da biste odabrali opciju „Color (boja)”, a potom pritisnite „OK” da uđete u podešavanja za boju, gde se nalaze tri podešavanja, kao što je prikazano ispod.
  1. Color Temperature (temperatura boje): Native, 5000K, 6500K,

- 7500K, 8200K, 9300K i 11500K. Sa podešavanjima u opsegu od 5000K ekran izgleda „toplo, sa tonom crveno-bele boje”, dok temperatura od 11500K daje „hladan, plavo-beli ton”.
2. sRGB: Ovo je standardna postavka koja obezbeđuje pravilnu razmenu boja između različitih uređaja (npr. digitalnih fotoaparata, monitora, štampača, skenera itd.).
  3. User Define (korisnički definisano): Korisnik može birati svoju omiljenu boju podešavanja podešavanjem crvene, zelene plave boje.

### **Beleška**

Merenje boje svetla koje zrači neki predmet dok se zagreva. Ovo merenje se izražava apsolutnom skalom, (stepeni u Kelvinima). Niže temperature u Kelvinima kao što su one od 2004K su crvene; više temperature kao što su one od 9300K su plave. Neutralna temperatura je bela, na 6504K.

**P9:** Da li LCD monitor mogu da povežem na bilo koji PC, radnu stanicu ili Mac?

**Odg.:** Da. Svi LCD monitori kompanije Philips potpuno su kompatibilni sa standardnim PC/Mac računarima i radnim stanicama. Možda će vam biti potreban adapter za kabl da biste monitor povezali na Mac sistem. Dodatne informacije potražite od predstavnika prodaje kompanije Philips.

**P10:** Da li su LCD monitori kompanije Philips Plug-and-Play?

**Odg.:** Da, monitori imaju Plug-and-Play kompatibilnost sa operativnim sistemom Windows 10/8.1/8/7

**P11:** Šta predstavlja lepljenje slike, urezanost slike, slika koja ostaje na ekranu ili fantomska slika na LCD panelima?

**Odg.:** Neprekidno prikazivanje statične slike tokom dužeg vremenskog perioda može da izazove efekat „Utisnuta slika”, poznatiji i kao „slika koja ostaje na ekranu” ili „fantomska slika”. „Utisnuta slika”, „slika koja ostaje na ekranu” ili takozvani „fantomska slika” slike je vrlo poznat fenomen u tehnologiji LCD panela. U većini slučajeva, „urezana slika” ili „slika koja ostaje na ekranu” ili senka „fantomska slika” nestaće postepeno tokom nekog perioda, nakon isključenja struje.

Uvek aktivirajte animirani čuvar ekrana kada monitor ostavlјate bez nadzora.

Uvek aktivirajte aplikaciju za povremeno osvežavanje LCD ekrana ako će se na njemu prikazivati statični sadržaj koji se ne menja.




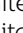
### **Upozorenje**

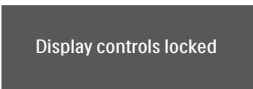
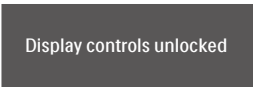
Neuspešno pokretanje čuvara ekrana, ili aplikacija sa periodičnim osvežavanjem ekrana mogu dovesti do pojave ozbiljnih simptoma „urezane slike”, „slike koja ostaje na ekranu” ili „fantomske slike”, koji neće nestati i koji ne mogu biti popravljani. Oštećenje pomenuto gore nije pokriveno garancijom.

**P12:** Zašto moj ekran ne prikazuje oštar tekst, a prikazuje zupčasta slova?

**Odg.:** Ovaj LCD monitor najbolje radi u nazivnoj rezoluciji 3840 x 2160. Ako želite najbolji prikaz, koristite ovu rezoluciju.

**P13:** Kako da otključam/zaključam namenski taster?

**Odg.:** Da biste zaključali meni na ekranu, pritisnite i držite dugme /OK dok je monitor isključen, a zatim pritisnite dugme  da biste uključili monitor. Da biste otključali meni na ekranu, pritisnite i držite dugme /OK dok je monitor isključen, a zatim pritisnite dugme  da biste uključili monitor.



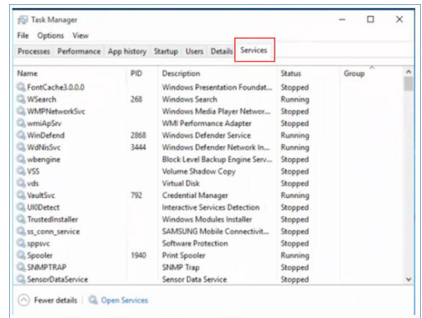
**P14:** Gde mogu da nađem Priručnik s važnim informacijama koji je pomenut u EDFU?

**Odg.:** Priručnik s važnim informacijama se može preuzeti na stranici za podršku veb-lokacije kompanije Philips.

**P15:** Zašto ne može da se otkrije veb-kamera, a opcija Prepoznavanje lica nije dostupna?

**Odg.:** Da biste rešili ovaj problem, potrebno je da sledite sledeće korake da biste ponovo otkrili uređaj s veb-kamerom:

1. Pritisnite Crtl + Shift + ESC da biste pokrenuli Microsoft Windows Task Manager (Upravljač zadacima).
2. Izaberite karticu „Services“ (Usluge).



3. Pomerite nadole i izaberite „WbioSvc“ (Windows Biometric Service / Windows biometrička usluga). Ako je prikazani status „Running“ (Izvršava se), prvo kliknite desnim tasterom da biste zaustavili uslugu, a zatim ručno ponovo pokrenite uslugu.

4. Zatim se vratite na meni s opcijama prijave da biste podesili veb-kameru.



2020 © TOP Victory Investments Ltd. Sva prava zadržana.

Ovaj proizvod je proizvela i za njegovu prodaju je odgovorna kompanija Top Victory Investments Ltd. i ona je davalac garancije u vezi sa ovim proizvodom. Philips i amblem Philips štita su registrovani žigovi kompanije Koninklijke Philips N.V. i koriste se pod licencom.

Specifikacije su podložne promenama bez obaveštenja.

Verzija: M10329PE1T