

226E8
246E8
276E8



www.philips.com/welcome

SK	Návod na obsluhu	1
	Zákaznícka služba a záruka	19
	Riešenie problémov a často kladené otázky	23

PHILIPS

Obsah

1.	Dôležité	1
1.1	Bezpečnostné opatrenia a údržba.....	1
1.2	Popis symbolov.....	2
1.3	Likvidácia výrobku a obalového materiálu	3
2.	Inštalácia monitora	4
2.1	Inštalácia	4
2.2	Obsluha monitora	6
3.	Optimalizácia obrazu.....	8
3.1	SmartImage	8
3.2	SmartContrast.....	9
4.	Technické údaje	10
4.1	Rozlíšenie a predvolené režimy . 16	
5.	Správa napájania.....	17
6.	Zákaznícka služba a záruka	19
6.1	Zásady spoločnosti Philips pre chybné obrazové body plochých monitorov.....	19
6.2	Zákaznícka služba a záruka.....	22
7.	Riešenie problémov a často kladené otázky.....	23
7.1	Riešenie problémov.....	23
7.2	Všeobecné časté otázky	25

1. Dôležité

Elektronický návod na obsluhu je určený pre každého, kto používa monitor značky Philips. Skôr ako začnete svoj monitor používať, nájdite si čas na preštudovanie tohto návodu na obsluhu. Obsahuje dôležité informácie a poznámky týkajúce sa obsluhy vášho monitora.

Záruka spoločnosti Philips sa vzťahuje na určené použitie výrobku, jeho používanie v súlade s pokynmi na používanie a uplatňuje sa po predložení originálu faktúry alebo pokladničného dokladu, ktoré obsahujú dátum predaja, názov predajcu a model a výrobné číslo výrobku.

1.1 Bezpečnostné opatrenia a údržba

Výstrahy

Používanie iných ovládačov, prispôsobení alebo postupov než tých, ktoré boli špecifikované v tejto dokumentácii môže mať za následok zasiahnutie elektrickým prúdom, riziká spôsobené elektrickým prúdom a/alebo mechanické riziká.

Pri pripájaní a používaní vášho počítačového monitora si prečítajte a dodržiavajte tieto pokyny.

Prevádzka

- Monitor chráňte pred účinkami priameho slnečného žiarenia, veľmi silným svetlom a pred účinkami od iných zdrojov tepla. Dlhodobé vystavenie účinkom tohto typu prostredia môže mať za následok zmenu farby a poškodenie monitora.
- Odstráňte akékoľvek predmety, ktoré by mohli spadnúť do vetracích otvorov alebo zabrániť správne chladeniu elektroniky monitora.

- Neupchávajúajte vetracie otvory na skrinke.
- Pri polohovaní monitora sa uistite, či je napájacia zástrčka a zásuvka ľahko prístupná.
- Ak vypínate monitor odpojením napájacieho kábla alebo kábla adaptéra, počkajte 6 sekúnd pred pripojením napájacieho kábla alebo kábla adaptéra, aby ste zabezpečili normálnu prevádzku.
- Prosím, používajte vždy len schválený napájací kábel dodávaný spoločnosťou Philips. Ak váš napájací kábel chýba, prosím kontaktujte svoje miestne servisné centrum. (Obráťte sa prosím na informačné centrum spotrebiteľov starostlivosti o zákazníka)
- Počas prevádzky nevystavujte monitor prudkým vibráciám ani podmienkam s veľkými nárazmi.
- Neudierajte alebo nehádzte monitorom počas prevádzky alebo prepravy.

Údržba

- Kvôli ochrane monitora pred poškodením nevyvíjajte nadmerný tlak na LCD panel. Pri prenášaní vášho monitora uchopte rám a tak ho zdvihnite; nedvíhajte monitor umiestnením rúk alebo prstov na LCD panel.
- Ak monitor nebudete dlhšiu dobu používať, odpojte ho.
- Ak potrebujete monitor očistiť mierne vlhkou textiliou, odpojte ho. Obrazovku môžete zotrieť suchou textiliou, ale vo vypnutom stave. Nikdy však nepoužívajte organické rozpúšťadlá, ako sú alkohol alebo tekutiny s amoniakovým základom.
- Aby ste sa vyhli riziku zasiahnutia elektrickým prúdom alebo trvalému poškodeniu prístroja, nevystavujte monitor vplyvom prachu, dažďa,

1. Dôležité

- vody alebo nadmerne vlhkého prostredia.
- Ak váš monitor zostane vlhký, utrite ho čo najskôr suchou textíliou.
 - Ak sa do vášho monitora dostane cudzí predmet alebo voda, ihneď ho vypnite a odpojte napájací kábel. Potom odstráňte cudzí predmet alebo vodu a odošlite ho do servisného centra.
 - Neuskladňujte ani nepoužívajte monitor na miestach, ktoré sú vystavené teplu, priamemu slnečnému svetlu alebo extrémnemu chladu.
 - Pre zachovanie najlepšej prevádzky vášho monitora a zabezpečenie čo najdlhšej životnosti, prosím používajte monitor na mieste, ktoré spadá do nasledujúcich rozsahov teplôt a vlhkosti.
 - Teplota: 0–40°C (32–104°F)
 - Vlhkosť: relatívna vlhkosť 20 – 80 %
 - **DÔLEŽITÉ:** Ak mienite nechať monitor bez dozoru, vždy spustíte pohybujúci sa šetrič obrazovky. Vždy aktivujte aplikáciu pravidelnej obnovy obrazovky v prípade, že sa na monitore bude zobrazovať nemenný statický obsah. Neprerušené dlhodobé zobrazenie nepohybujúcich sa alebo statických obrázkov môže na vašej obrazovke spôsobiť „vpálenie obrazu“, ktoré je známe aj ako „paobraz“ alebo „zobrazenie duchov“.
 - „Vpálenie obrazu“, „paobraz“ alebo „zobrazenie duchov“ predstavujú dobre známy jav v oblasti technológií LCD panelov. Vo väčšine prípadov „vpálenie obrazu“, „paobraz“ alebo „zobrazenie duchov“ postupne po vypnutí monitora zmizne.

Výstraha

Opomenutie aktivovať šetrič obrazovky alebo aplikáciu na pravidelné obnovenie obrazovky môže mať za následok vážne „vypálenie obrazu“, vznik „paobrazu“ alebo „duchov“, pričom tieto príznaky nezmiznú a nedajú sa opraviť. Na vyššie uvedené poškodenie sa vaša záruka nevzťahuje.

Servis

- Kryt zariadenia môžu odmontovať len kvalifikované osoby.
- Ak je potrebný akýkoľvek dokument pre opravu alebo integráciu, prosím kontaktujte svoje miestne servisné centrum. (Prosím, pozrite si časť „Informačné centrum spotrebiteľov“.)
- Informácie o preprave nájdete v časti „Technické špecifikácie“.
- Nenechávajte svoj monitor v aute alebo kufri na priamom slnečnom svetle.

Poznámka

Ak monitor nepracuje správne, alebo nie ste si istý čo podniknúť keď boli dodržané prevádzkové pokyny uvedené v tejto príručke, konzultujte ďalší postup so servisným technikom.

1.2 Popis symbolov

Nasledovné podkapitoly popisujú spôsob označovania poznámok, ktoré sú použité v tomto dokumente.

Poznámky, upozornenia a výstrahy

V celej tejto príručke môžu byť časti textu sprevádzané ikonou a vytlačené hrubým písmom alebo kurzívou. Tieto časti textu obsahujú poznámky, upozornenia alebo výstrahy. Použité sú nasledovne:

Poznámka

Táto ikona označuje dôležité informácie

1. Dôležité

a tipy, ktoré vám pomôžu lepšie využiť váš počítačový systém.

! Upozornenie

Táto ikona označuje informácie, ktoré vám napovedia, ako predchádzať buď potenciálnemu poškodeniu hardvéru alebo strate údajov.

! Výstraha

Táto ikona označuje potenciálne ublíženie na zdraví a napovie vám, ako sa tomuto problému vyhnúť.

Niektoré výstrahy sa môžu objaviť v rôznych formách a môžu byť sprevádzané ikonou. V takýchto prípadoch je použitie špecifickej prezentácie takejto výstrahy povinne uložené príslušnou úradnou mocou.

1.3 Likvidácia výrobku a obalového materiálu

Smernica o odpadových elektrických a elektronických zariadeniach - WEEE



This marking on the product or on its packaging illustrates that, under European Directive 2012/96/EC governing used electrical and electronic appliances, this product may not be disposed of with normal household waste. You are responsible for disposal of this equipment through a designated waste electrical and electronic equipment collection. To determine the locations for dropping off such waste electrical and electronic, contact your local government office, the waste disposal organization that serves your household or the store at which you purchased the product.

Your new monitor contains materials that can be recycled and reused. Specialized companies can recycle your product to increase the amount of reusable materials and to minimize the amount to be disposed of.

All redundant packing material has been omitted. We have done our utmost to make the packaging easily separable into mono materials.

Please find out about the local regulations on how to dispose of your old monitor and packing from your sales representative.

Taking back/Recycling Information for Customers

Philips establishes technically and economically viable objectives to optimize the environmental performance of the organization's product, service and activities.

From the planning, design and production stages, Philips emphasizes the important of making products that can easily be recycled. At Philips, end-of-life management primarily entails participation in national take-back initiatives and recycling programs whenever possible, preferably in cooperation with competitors, which recycle all materials (products and related packaging material) in accordance with all Environmental Laws and taking back program with the contractor company.

Your display is manufactured with high quality materials and components which can be recycled and reused.

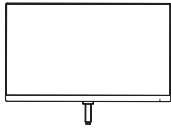
To learn more about our recycling program please visit

<http://www.philips.com/a-w/about/sustainability.html>

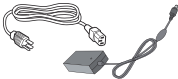
2. Inštalácia monitora

2.1 Inštalácia

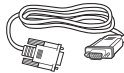
1 Obsah balenia



* CD



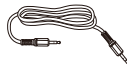
Sieťový AC/DC adaptér



* VGA



* DVI



* Audio

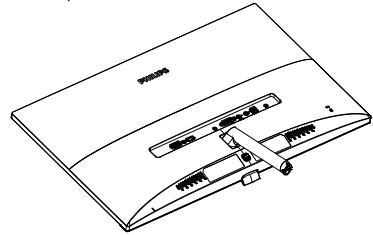
* Odlišné v závislosti od regiónu.

Poznámka

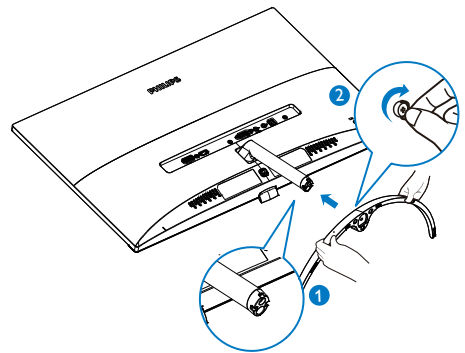
Používajte len model s AC/DC sieťovým adaptérom: Philips ADPC1936(2X6E8QS/2X6E8QDS) Philips ADPC2045(2X6E8QJA)

2 Inštalácia stojana so základňou

1. Monitor jeho čelnou časťou položte na mäkký a hladký povrch a dávajte pozor, aby ste nepoškriabali ani nepoškodili obrazovku.



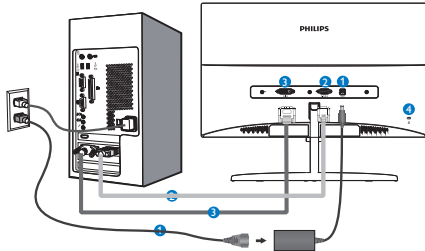
2. Uchopte stojan základne oboma rukami a pevne nasuňte stojan základne do stĺpiku základne.
 - (1) Opatrne pripojte základňu k stĺpiku základne, dokiaľ západka základňu nezablokuje.
 - (2) Prstami utiahnite skrutku, ktorá sa nachádza v spodnej časti základne a základňu pevne zaistíte k stĺpiku.



2. Inštalácia monitora

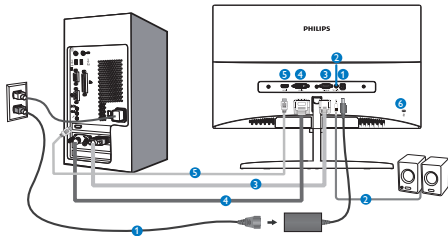
3 Pripojenie k vášmu PC

2X6E8QS:



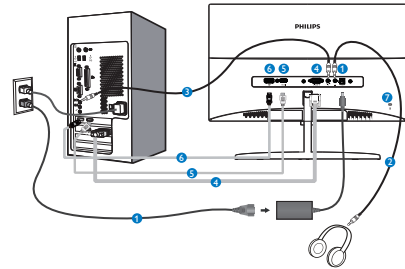
- 1 Vstup striedavého/jednosmerného prúdu
- 2 Vstup VGA
- 3 Vstup DVI
- 4 Zámka proti odcudzeniu Kensington

2X6E8QDS:



- 1 Vstup striedavého/jednosmerného prúdu
- 2 HDMI zvukový výstup
- 3 Vstup VGA
- 4 Vstup DVI
- 5 Vstup HDMI alebo MHL
- 6 Zámka proti odcudzeniu Kensington

2X6E8QJA:



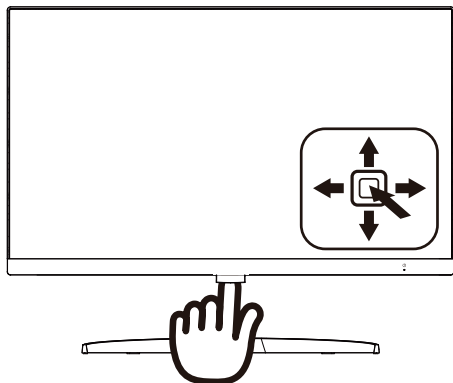
- 1 Vstup striedavého/jednosmerného prúdu
- 2 Výstup pre slúchadlá
- 3 Audio vstup
- 4 Vstup VGA
- 5 Vstup HDMI
- 6 Vstup DisplayPort
- 7 Zámka proti odcudzeniu Kensington

Pripojenie k PC

1. Pevne pripojte šnúru napájania do zadnej časti monitora.
2. Vypnite počítač a odpojte napájací kábel.
3. Pripojte signálny kábel monitora k video konektoru na zadnej strane vášho počítača.
4. Zapojte napájací kábel vášho počítača a monitora do blízkej zásuvky.
5. Zapnite počítač a monitor. Ak sa na monitore zobrazí obrázok, inštalácia je hotová.

2.2 Obsluha monitora

1 Popis čelného pohľadu na výrobok



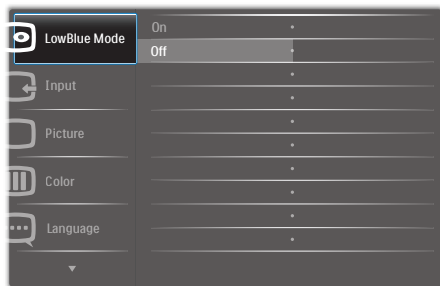
1		Displej zapnite alebo vypnite stlačením a podržaním vypínača na viac ako 3 sekundy.
2		Vstup do ponuky OSD. Potvrdenie nastavenia OSD.
3		2X6E8QS: Zmeňte formát zobrazovania. 2X6E8QDS/2X6E8QJA: Nastavenie hlasitosti reproduktora.
		Nastavenie ponuky OSD.
4		Zmena zdroja vstupného signálu.
		Nastavenie ponuky OSD.
5		SmartImage. Existuje viac volieb: <i>Standard (Štandardný)</i> , <i>Internet</i> , <i>Game (Hra)</i> a režim LowBlue.
		Návrat na predchádzajúcu úroveň OSD.

2 Popis zobrazenia na obrazovke

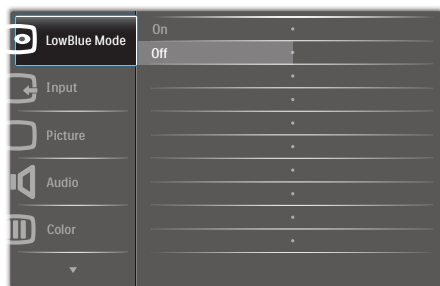
Čo je zobrazenie na obrazovke (OSD)?

On-Screen Display (OSD, zobrazenie na obrazovke) je funkciou všetkých LCD monitorov Philips. Umožňuje užívateľovi prispôbienie výkonu obrazovky alebo výber funkcií monitora priamo cez okno s pokynmi na obrazovke. Používateľsky príjemné rozhranie displeja na obrazovke je uvedené nižšie:

2X6E8QS:



2X6E8QDS/2X6E8QJA:



Základné a jednoduché pokyny ohľadne klávesov ovládacích prvkov

Ak chcete na displeji Philips získať prístup do ponuky OSD, jednoducho stlačte toto jedno prepínacie tlačidlo na zadnej strane rámpky displeja. Toto jedno tlačidlo funguje ako pákový ovládač. Ak chcete presunúť kurzor, jednoducho prepínajte toto tlačidlo v štyroch smeroch. Stlačením tohto tlačidla vyberte požadovanú možnosť.

2. Inštalácia monitora

Ponuka OSD

Nižšie je zobrazená štruktúra zobrazenia na obrazovke. Pri práci s rôznymi nastaveniami môžete neskôr použiť túto štruktúru ako návod.

Main menu	Sub menu
LowBlue Mode	On — 1, 2, 3 Off
Input	VGA DVI (2X6E8QS/2X6E8QDS) HDMI (2X6E8QDS/2X6E8QJA) DisplayPort (2X6E8QJA)
Picture	Picture Format — Wide Screen, 4:3 Brightness — 0–100 Contrast — 0–100 Sharpness — 0–100 SmartResponse — Off, Fast, Faster, Fastest SmartContrast — On, Off Gamma — 1.8, 2.0, 2.2, 2.4, 2.6 Pixel Orbicing — On, Off Over Scan (2X6E8QDS/2X6E8QJA) — On, Off
Audio (2X6E8QDS/2X6E8QJA)	Volume (2X6E8QDS/2X6E8QJA) — 0–100 Stand-Alone (2X6E8QJA) — On, Off Mute (2X6E8QDS/2X6E8QJA) — On, Off Audio Source (2X6E8QJA) — Audio In, HDMI, DisplayPort
Color	Color Temperature — 6500K, 9300K sRGB User Define — Red: 0–100 Green: 0–100 Blue: 0–100
Language	English, Deutsch, Español, Ελληνική, Français, Italiano, Māryar , Nederlands, Português, Português do Brasil, Polski, Русский, Svenska, Suomi, Türkçe, Čeština, Українська, 简体中文, 繁體中文, 日本語, 한국어
OSD Settings	Horizontal — 0–100 Vertical — 0–100 Transparency — Off, 1, 2, 3, 4 OSD Time Out — 5s, 10s, 20s, 30s, 60s
Setup	Auto H.Position — 0–100 V.Position — 0–100 Phase — 0–100 Clock — 0–100 Resolution Notification — On, Off Reset — Yes, No Information

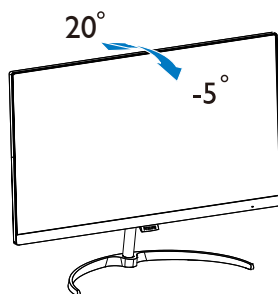
3 Oznámenie o rozlíšení

Tento monitor bol navrhnutý tak, aby jeho optimálny výkon bol pri jeho prirodzenom rozlíšení 1920 × 1080 pri 60 Hz. Ak je monitor napájaný pri inom rozlíšení, na obrazovke sa zobrazí upozornenie: Use 1920×1080@60Hz for best results (Pre dosiahnutie najlepších výsledkov používajte rozlíšenie 1920 x 1080 pri 60 Hz).

Hlásenie o prirodzenom rozlíšení je možné vypnúť v položke Setup (Nastavenie) v rámci ponuky pre OSD (Zobrazenie na obrazovke).

4 Nastavenie polohy

Naklonenie



3. Optimalizácia obrazu

3.1 SmartImage

1 Čo je to?

Funkcia SmartImage ponúka predvolené nastavenia, ktorými sa optimalizuje zobrazenie rôznych typov obsahu s obrazovým záznamom, pričom sa dynamicky prispôbuje jas, kontrast, farby a ostrosť obrazu v reálnom čase. Či už pracujete s textovými aplikáciami, zobrazovaním obrázkov alebo ak sledujete video, funkcia Philips SmartImage zabezpečuje vynikajúci optimalizovaný výkon pre zobrazenie na monitore.

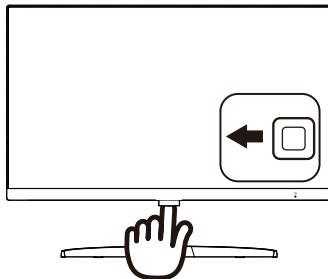
2 Prečo je to potrebné?

Týmto získate monitor, ktorý poskytuje optimalizované zobrazenie obsahu všetkých typov vašich obľúbených obrazových záznamov, pričom softvér SmartImage dynamicky prispôbuje jas, kontrast, farbu a ostrosť obrazu v reálnom čase s cieľom zlepšiť váš zážitok zo sledovania monitora .

3 Ako to funguje?

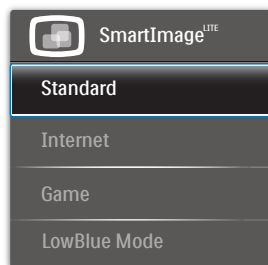
SmartImage je exkluzívna a špičková technológia spoločnosti Philips, ktorá analyzuje obsah obrazového záznamu, ktorý sa zobrazuje na obrazovke. Na základe zvoleného scenára technológia SmartImage dynamicky zdokonalí kontrast, sýtosť farieb a ostrosť obrázkov s cieľom vylepšiť zobrazovaný obsah – a to všetko v reálnom čase stlačením jediného tlačidla.

4 Ako sa aktivuje funkcia SmartImage ?



1. Prepnutím doľava spustíte na obrazovke displeja aplikáciu SmartImage.
2. Prepnutím hore alebo dolu môžete prepínať medzi položkami Štandardne, Internet, Hra, režim LowBlue.
3. Aplikácia SmartImage zostane na obrazovke displeja 5 sekúnd alebo ak chcete potvrdiť, môžete tiež prepnúť doľava.

Je možné vybrať si z troch režimov: Standard (Štandardný), Internet, Game (Hra), režim LowBlue.



- Standard (Štandardný): Zvýrazňuje text a potláča jas, aby sa zlepšila čitateľnosť a znížila sa únava očí. Tento režim značne zlepšuje čitateľnosť a produktivitu pri práci s tabuľkovými procesormi, súbormi vo formáte PDF, skenovanými článkami alebo inými všeobecnými kancelárskymi aplikáciami.
- Internet: Tento profil vytvára kombináciu sýtosť farieb,

dynamického kontrastu a zlepšenej ostrosti obrazu pre zobrazovanie fotografií a iného obrazového záznamu s výnimočnou čistotou živých farieb – a to všetko bez artefaktov a vyblednutých farieb.

- **Game (Hra):** Zapnutím v rámci obvodu mechaniky dosiahnete najlepší čas odozvy, zmenšia sa zubaté okraje rýchlo sa pohybujúcich objektov na obrazovke, vylepší sa kontrastný pomer pre svetlé a tmavé schémy; tento profil ponúka najlepší zážitok z hrania hier pre hráčov.
- **LowBlue Mode (Režim slabého modrého svetla):** V štúdiách režimu LowBlue (Režim slabého modrého svetla) pre ľahké pôsobenie na oči bolo preukázané, že rovnako ako ultrafialové lúče môžu spôsobiť poškodenie zraku, tak aj lúče slabého modrého svetla s krátkou vlnovou dĺžkou vyžarované z LCD displejov sú schopné poškodiť oči a časom narušiť zrak. Nastavenie režimu Philips LowBlue, ktoré bolo vyvinuté pre pohodlie, využíva na zníženie škodlivého softvérového modrého svetla inteligentnú softvérovú technológiu.

3.2 SmartContrast

1 Čo je to?

Jedinečná technológia, ktorá dynamicky analyzuje zobrazovaný obsah a automaticky optimalizuje kontrastný pomer LCD monitora s cieľom dosiahnuť maximálnu vizuálnu čistotu a potešenie zo sledovania, a to na základe zvýšenia intenzity podsvietenia kvôli čistejšiemu, ostrejšiemu a jasnejšiemu obrazu alebo zníženiu úrovne podsvietenia kvôli čistejšiemu zobrazeniu obrazových záznamov na tmavom pozadí.

2 Prečo je to potrebné?

Cieľom je získať čo najlepšiu vizuálnu čistotu a pohodlie pri sledovaní každého typu obsahu obrazových záznamov. Funkcia SmartContrast dynamicky ovláda kontrast a prispôsobuje podsvietenie, aby sa zobrazil čistejší, ostrejší a jasnejší obraz pri videohrách a obrazových záznamoch a tiež zobrazuje čistejší a čitateľnejší text počas vykonávania kancelárskych prác. Znížením spotreby monitora ušetríte na nákladoch spojených s energiou a predĺži sa životnosť monitora.

3 Ako to funguje?

Po aktivácii funkcie SmartContrast dôjde k analýze zobrazovaného obsahu v reálnom čase s cieľom prispôbiť farby a intenzitu podsvietenia. Táto funkcia dynamicky vylepší kontrast s cieľom dosiahnuť fantastický zážitok pri sledovaní videí a hraní hier.

4. Technické údaje

Obraz/displej	
Typ panela monitora	IPS technológia
Podsvietenie	Systém W-LED
Veľkosť panela	226E8: 21,5" W (54,6 cm) 246E8: 23,8" W (60,5 cm) 276E8: 27" W (68,6 cm)
Pomer strán	16:9
Rozstup obrazových bodov	226E8: 0,248 x 0,248 mm 246E8: 0,275 x 0,275 mm 276E8: 0,311 x 0,311 mm
SmartContrast	20.000.000:1
Čas odozvy (typický)	14 ms (GtG)
SmartResponse (typický)	226E8: 7ms (GtG) 246E8/276E8: 5ms (GtG)
Optimálne rozlíšenie	1920x1080 @ 60Hz
Uhol zobrazenia (typ.)	178° (H) / 178° (V) pri C/R > 10
Bez blikania	ÁNO
Vylepšenie obrazu	SmartImage
Farby displeja	16,7 m
Color gamut	CIE1976-NTSC 108% (226E8, 246E8) CIE1976-NTSC 107% (276E8)
Vertikálna frekvencia obnovovania	50Hz - 76Hz
Horizontálny kmitočet	30 kHz - 83 kHz
LowBlue Mode (Režim slabého modrého svetla)	ÁNO
sRGB	ÁNO
Prípojiteľnosť	
Vstup signálu	2X6E8QS: VGA(analógový), DVI(digitálny,HDCP) 2X6E8QDS: VGA(analógový), DVI(digitálny,HDCP), HDMI 1.4(digitálny) 2X6E8QJA: VGA(analógový), HDMI 1.4(digitálny), DisplayPort 1.2
Zvukový vstup/výstup	2X6E8QDS: HDMI zvukový výstup 2X6E8QJA: Zvukový vstup z PC, výstup slúchadiel
Vstupný signál	Oddelená synchronizácia, synchronizácia na zelenej
Vybavenie a vlastnosti	
Vstavaný reproduktor	3 W×2 (2X6E8QJA)
Jazyky OSD	Angličtina, Nemčina, Španielčina, Gréčtina, Francúzština, Taliančina, Maďarčina, Holandčina, Portugalčina, Brazílska portugalčina, Poľština, Ruština, Švédčina, Fínčina, Turečtina, Čeština, Ukrajjinčina, Zjednodušená čínština, Tradičná čínština, Japončina, Kórejščina

4. Technické údaje

Iné vymoženosti	Zámka typu Kensington
Kompatibilita s funkciou Plug & Play	DDC/CI, sRGB, Windows 10/8.1/8/7, Mac OSX
Stojan	
Naklonenie	-5° / +20°

Napájania (226E8QS)			
Spotreba energie	Vstupné napätie striedavého prúdu 100 V, 50 Hz	Vstupné napätie striedavého prúdu 115 V, 50 Hz	Vstupné napätie striedavého prúdu 230 V, 50 Hz
Normálna prevádzka	16,79 W (typ.)	16,72 W (typ.)	16,75 W (typ.)
Spánok (Pohotovosť)	<0,5 W	<0,5 W	<0,5 W
Vypnúť	<0,3 W	<0,3 W	<0,3 W
Odvádzanie tepla*	Vstupné napätie striedavého prúdu 100 V, 50 Hz	Vstupné napätie striedavého prúdu 115 V, 50 Hz	Vstupné napätie striedavého prúdu 230 V, 50 Hz
Normálna prevádzka	57,30 BTU/hr (typ.)	57,05 BTU/hr (typ.)	57,16 BTU/hr (typ.)
Spánok (Pohotovosť)	<1,71 BTU/hr	<1,71 BTU/hr	<1,71 BTU/hr
Vypnúť	<1,02 BTU/hr	<1,02 BTU/hr	<1,02 BTU/hr
LED indikátor napájania	Zapnutý režim: Biely, pohotovostný režim/režim spánok: Biely (blikajúci)		
Zdroj napájania	Externý, 100 – 240 V AC, 50 – 60 Hz		

Napájania (226E8QDS)			
Spotreba energie	Vstupné napätie striedavého prúdu 100 V, 50 Hz	Vstupné napätie striedavého prúdu 115 V, 50 Hz	Vstupné napätie striedavého prúdu 230 V, 50 Hz
Normálna prevádzka	16,79 W (typ.)	16,72 W (typ.)	16,75 W (typ.)
Spánok (Pohotovosť)	<0,5 W	<0,5 W	<0,5 W
Vypnúť	<0,3 W	<0,3 W	<0,3 W
Odvádzanie tepla*	Vstupné napätie striedavého prúdu 100 V, 50 Hz	Vstupné napätie striedavého prúdu 115 V, 50 Hz	Vstupné napätie striedavého prúdu 230 V, 50 Hz
Normálna prevádzka	57,30 BTU/hr (typ.)	57,05 BTU/hr (typ.)	57,16 BTU/hr (typ.)
Spánok (Pohotovosť)	<1,71 BTU/hr	<1,71 BTU/hr	<1,71 BTU/hr
Vypnúť	<1,02 BTU/hr	<1,02 BTU/hr	<1,02 BTU/hr
LED indikátor napájania	Zapnutý režim: Biely, pohotovostný režim/režim spánok: Biely (blikajúci)		
Zdroj napájania	Externý, 100 – 240 V AC, 50 – 60 Hz		

Napájania (226E8QJA)			
Spotreba energie	Vstupné napätie striedavého prúdu 100 V, 50 Hz	Vstupné napätie striedavého prúdu 115 V, 50 Hz	Vstupné napätie striedavého prúdu 230 V, 50 Hz
Normálna prevádzka	16,79 W (typ.)	16,72 W (typ.)	16,75 W (typ.)
Spánok (Pohotovosť)	<0,5 W	<0,5 W	<0,5 W

4. Technické údaje

Vypnúť	<0,3 W	<0,3 W	<0,3 W
Odvádzanie tepla*	Vstupné napätie striedavého prúdu 100 V, 50 Hz	Vstupné napätie striedavého prúdu 115 V, 50 Hz	Vstupné napätie striedavého prúdu 230 V, 50 Hz
Normálna prevádzka	57,30 BTU/hr (typ.)	57,05 BTU/hr (typ.)	57,16 BTU/hr (typ.)
Spánok (Pohotovosť)	<1,71 BTU/hr	<1,71 BTU/hr	<1,71 BTU/hr
Vypnúť	<1,02 BTU/hr	<1,02 BTU/hr	<1,02 BTU/hr
LED indikátor napájania	Zapnutý režim: Biely, pohotovostný režim/režim spánok: Biely (blikajúci)		
Zdroj napájania	Externý, 100 – 240 V AC, 50 – 60 Hz		

Napájania (246E8QS)

Spotreba energie	Vstupné napätie striedavého prúdu 100 V, 50 Hz	Vstupné napätie striedavého prúdu 115 V, 50 Hz	Vstupné napätie striedavého prúdu 230 V, 50 Hz
Normálna prevádzka	16,79 W (typ.)	16,72 W (typ.)	16,75 W (typ.)
Spánok (Pohotovosť)	<0,5 W	<0,5 W	<0,5 W
Vypnúť	<0,3 W	<0,3 W	<0,3 W
Odvádzanie tepla*	Vstupné napätie striedavého prúdu 100 V, 50 Hz	Vstupné napätie striedavého prúdu 115 V, 50 Hz	Vstupné napätie striedavého prúdu 230 V, 50 Hz
Normálna prevádzka	57,30 BTU/hr (typ.)	57,05 BTU/hr (typ.)	57,16 BTU/hr (typ.)
Spánok (Pohotovosť)	<1,71 BTU/hr	<1,71 BTU/hr	<1,71 BTU/hr
Vypnúť	<1,02 BTU/hr	<1,02 BTU/hr	<1,02 BTU/hr
LED indikátor napájania	Zapnutý režim: Biely, pohotovostný režim/režim spánok: Biely (blikajúci)		
Zdroj napájania	Externý, 100 – 240 V AC, 50 – 60 Hz		

Napájania (246E8QDS)

Spotreba energie	Vstupné napätie striedavého prúdu 100 V, 50 Hz	Vstupné napätie striedavého prúdu 115 V, 50 Hz	Vstupné napätie striedavého prúdu 230 V, 50 Hz
Normálna prevádzka	16,79 W (typ.)	16,72 W (typ.)	16,75 W (typ.)
Spánok (Pohotovosť)	<0,5 W	<0,5 W	<0,5 W
Vypnúť	<0,3 W	<0,3 W	<0,3 W
Odvádzanie tepla*	Vstupné napätie striedavého prúdu 100 V, 50 Hz	Vstupné napätie striedavého prúdu 115 V, 50 Hz	Vstupné napätie striedavého prúdu 230 V, 50 Hz
Normálna prevádzka	57,30 BTU/hr (typ.)	57,05 BTU/hr (typ.)	57,16 BTU/hr (typ.)
Spánok (Pohotovosť)	<1,71 BTU/hr	<1,71 BTU/hr	<1,71 BTU/hr
Vypnúť	<1,02 BTU/hr	<1,02 BTU/hr	<1,02 BTU/hr
LED indikátor napájania	Zapnutý režim: Biely, pohotovostný režim/režim spánok: Biely (blikajúci)		
Zdroj napájania	Externý, 100 – 240 V AC, 50 – 60 Hz		

4. Technické údaje

Napájania (246E8QJA)			
Spotreba energie	Vstupné napätie striedavého prúdu 100 V, 50 Hz	Vstupné napätie striedavého prúdu 115 V, 50 Hz	Vstupné napätie striedavého prúdu 230 V, 50 Hz
Normálna prevádzka	16,79 W (typ.)	16,72 W (typ.)	16,75 W (typ.)
Spánok (Pohotovosť)	<0,5 W	<0,5 W	<0,5 W
Vypnúť	<0,3 W	<0,3 W	<0,3 W
Odvádzanie tepla*	Vstupné napätie striedavého prúdu 100 V, 50 Hz	Vstupné napätie striedavého prúdu 115 V, 50 Hz	Vstupné napätie striedavého prúdu 230 V, 50 Hz
Normálna prevádzka	57,30 BTU/hr (typ.)	57,05 BTU/hr (typ.)	57,16 BTU/hr (typ.)
Spánok (Pohotovosť)	<1,71 BTU/hr	<1,71 BTU/hr	<1,71 BTU/hr
Vypnúť	<1,02 BTU/hr	<1,02 BTU/hr	<1,02 BTU/hr
LED indikátor napájania	Zapnutý režim: Biely, pohotovostný režim/režim spánok: Biely (blikajúci)		
Zdroj napájania	Externý, 100 – 240 V AC, 50 – 60 Hz		

Napájania (276E8QS)			
Spotreba energie	Vstupné napätie striedavého prúdu 100 V, 50 Hz	Vstupné napätie striedavého prúdu 115 V, 50 Hz	Vstupné napätie striedavého prúdu 230 V, 50 Hz
Normálna prevádzka	16,79 W (typ.)	16,72 W (typ.)	16,75 W (typ.)
Spánok (Pohotovosť)	<0,5 W	<0,5 W	<0,5 W
Vypnúť	<0,3 W	<0,3 W	<0,3 W
Odvádzanie tepla*	Vstupné napätie striedavého prúdu 100 V, 50 Hz	Vstupné napätie striedavého prúdu 115 V, 50 Hz	Vstupné napätie striedavého prúdu 230 V, 50 Hz
Normálna prevádzka	57,30 BTU/hr (typ.)	57,05 BTU/hr (typ.)	57,16 BTU/hr (typ.)
Spánok (Pohotovosť)	<1,71 BTU/hr	<1,71 BTU/hr	<1,71 BTU/hr
Vypnúť	<1,02 BTU/hr	<1,02 BTU/hr	<1,02 BTU/hr
LED indikátor napájania	Zapnutý režim: Biely, pohotovostný režim/režim spánok: Biely (blikajúci)		
Zdroj napájania	Externý, 100 – 240 V AC, 50 – 60 Hz		

Napájania (276E8QDS)			
Spotreba energie	Vstupné napätie striedavého prúdu 100 V, 50 Hz	Vstupné napätie striedavého prúdu 115 V, 50 Hz	Vstupné napätie striedavého prúdu 230 V, 50 Hz
Normálna prevádzka	16,79 W (typ.)	16,72 W (typ.)	16,75 W (typ.)
Spánok (Pohotovosť)	<0,5 W	<0,5 W	<0,5 W
Vypnúť	<0,3 W	<0,3 W	<0,3 W
Odvádzanie tepla*	Vstupné napätie striedavého prúdu 100 V, 50 Hz	Vstupné napätie striedavého prúdu 115 V, 50 Hz	Vstupné napätie striedavého prúdu 230 V, 50 Hz

4. Technické údaje

Normálna prevádzka	57,30 BTU/hr (typ.)	57,05 BTU/hr (typ.)	57,16 BTU/hr (typ.)
Spánok (Pohotovosť)	<1,71 BTU/hr	<1,71 BTU/hr	<1,71 BTU/hr
Vypnúť	<1,02 BTU/hr	<1,02 BTU/hr	<1,02 BTU/hr
LED indikátor napájania	Zapnutý režim: Biely, pohotovostný režim/režim spánok: Biely (blikajúci)		
Zdroj napájania	Externý, 100 – 240 V AC, 50 – 60 Hz		

Napájania (276E8QJA)			
Spotreba energie	Vstupné napätie striedavého prúdu 100 V, 50 Hz	Vstupné napätie striedavého prúdu 115 V, 50 Hz	Vstupné napätie striedavého prúdu 230 V, 50 Hz
Normálna prevádzka	16,79 W (typ.)	16,72 W (typ.)	16,75 W (typ.)
Spánok (Pohotovosť)	<0,5 W	<0,5 W	<0,5 W
Vypnúť	<0,3 W	<0,3 W	<0,3 W
Odvádzanie tepla*	Vstupné napätie striedavého prúdu 100 V, 50 Hz	Vstupné napätie striedavého prúdu 115 V, 50 Hz	Vstupné napätie striedavého prúdu 230 V, 50 Hz
Normálna prevádzka	57,30 BTU/hr (typ.)	57,05 BTU/hr (typ.)	57,16 BTU/hr (typ.)
Spánok (Pohotovosť)	<1,71 BTU/hr	<1,71 BTU/hr	<1,71 BTU/hr
Vypnúť	<1,02 BTU/hr	<1,02 BTU/hr	<1,02 BTU/hr
LED indikátor napájania	Zapnutý režim: Biely, pohotovostný režim/režim spánok: Biely (blikajúci)		
Zdroj napájania	Externý, 100 – 240 V AC, 50 – 60 Hz		

Rozmery	
Výrobok so stojanom (š x v x h)	490 x 392 x 176 mm(226E8) 540 x 419 x 176 mm(246E8) 613 x 466 x 189 mm(276E8)
Výrobok bez stojana (š x v x h)	490 x 305 x 41 mm(226E8) 540 x 333 x 37 mm(246E8) 613 x 375 x 42 mm(276E8)
Výrobok vrátane balenia (š x v x h)	567 x 449 x 124 mm(226E8) 587 x 482 x 129 mm(246E8) 660 x 523 x 135 mm(276E8)

Hmotnosť	
Výrobok so stojanom	2,78 kg(226E8) 3,27 kg(246E8) 4,30 kg(276E8)
Výrobok bez stojana	2,29 kg(226E8) 2,79 kg(246E8) 3,68 kg(276E8)
Výrobok vrátane balenia	4,46 kg(226E8) 5,06 kg(246E8) 6,13 kg(276E8)

Prevádzkové podmienky

4. Technické údaje

Rozsah teplôt (prevádzkový)	0°C až 40°C
Relatívna vlhkosť (používanie)	20 % až 80 %
Atmosférický tlak (používanie)	700 až 1060 hPa
Rozsah teplôt (nie prevádzkový)	-20°C až 60°C
Relatívna vlhkosť (mimo prevádzky)	10 % až 90 %
Atmosférický tlak (mimo prevádzky)	500 až 1060 hPa

Ochrana životného prostredia	
ROHS	ÁNO
EPEAT	ÁNO (Viac podrobností si pozrite v 1. poznámke)
Balenie	100 % recyklovateľné
Špecifické látky	Skrinka je neobsahuje BFR v rozsahu 100 %
Energy Star	ÁNO

Zhoda a normy	
Regulačné schválenia	Značka CE, FCC Trieda B, RCM, CU, ISO9241-307, EPA, WEEE, Certifikované TCO, CCC(2X6E8QS, 2X6E8QDS), CECP(2X6E8QS, 2X6E8QDS)

Skrinka	
Farby	Čierna, biela, alebo iné farby použiteľné vo vašom regióne
Povrchová úprava	Matný

Poznámka

1. EPEAT Gold alebo Silver platí jedine pre krajiny, kde spoločnosť Philips výrobok zaregistruje. Informácie o stave registrácie vo svojej krajine nájdete na stránke www.epeat.net.
2. Tieto údaje podliehajú zmenám bez upozornenia. Navštívte stránku www.philips.com/support a stiahnite si najnovšiu verziu letáku.
3. Čas inteligentnej odozvy je optimálna hodnota z testov GtG alebo GtG (ČB).
4. CIE 1931-NTSC 90%, sRGB: 128%.(226E8/246E8)
CIE 1931-NTSC 90%, sRGB: 127%.(276E8)

4.1 Rozlíšenie a predvolené režimy

1 Maximálne rozlíšenie

1920 x 1080 pri 60 Hz (analogový vstup)

1920 x 1080 pri 60 Hz (digitálny vstup)

2 Odporúčané rozlíšenie

1920 x 1080 pri 60 Hz (digitálny vstup)

rozlíšení 1920 x 1080 pri 60 Hz.
Najlepšiu kvalitu zobrazenia dosiahnete pri tomto odporúčanom rozlíšení.

H. frekvencia (kHz)	Rozlíšenie	V. frekvencia (Hz)
31,47	720x400	70,09
31,47	640x480	59,94
35,00	640x480	66,67
37,86	640x480	72,81
37,50	640x480	75,00
35,16	800x600	56,25
37,88	800x600	60,32
48,08	800x600	72,19
46,88	800x600	75,00
47,73	832x624	74,55
48,36	1024x768	60,00
56,48	1024x768	70,07
60,02	1024x768	75,03
44,77	1280x720	59,86
60,00	1280x960	60,00
63,89	1280x1024	60,02
79,98	1280x1024	75,03
55,94	1440x900	59,89
65,29	1680x1050	59,95
67,50	1920x1080	60,00

Poznámka

Prosím, uvedomte si, že váš displej najlepšie funguje pri prirodzenom

5. Správa napájania

Ak máte vo svojom počítači nainštalovanú zobrazovaciu kartu alebo softvér kompatibilné so štandardom VESA DPM, monitor dokáže počas doby, keď sa nepoužíva automaticky znížiť svoju spotrebu. Ak sa zistí vstupný signál z klávesnice, myši alebo iného vstupného zariadenia, monitor sa automaticky „zobudi“. V nasledujúcej tabuľke sú uvedené spotreba elektrickej energie a signalizácia tejto funkcie automatickej úspory energie:

226E8QS

Popis spotreby elektrickej energie					
Režim VESA	Video	Horizontálna synchronizácia	Vertikálna synchronizácia	Spotrebovaná energia	Farba LED indikátora
Aktívny	ZAPNUTÝ	Áno	Áno	15,78 W (typ.) 16,76 W (max.)	Biela
Režim spánok	VYPNUTÝ	Nie	Nie	0,5 W (typ.)	Biela (blikajúca)
Vypnutý	VYPNUTÝ	-	-	0,3 W (typ.)	VYPNUTÝ

226E8QDS

Popis spotreby elektrickej energie					
Režim VESA	Video	Horizontálna synchronizácia	Vertikálna synchronizácia	Spotrebovaná energia	Farba LED indikátora
Aktívny	ZAPNUTÝ	Áno	Áno	16,58 W (typ.) 17,67 W (max.)	Biela
Režim spánok	VYPNUTÝ	Nie	Nie	0,5 W (typ.)	Biela (blikajúca)
Vypnutý	VYPNUTÝ	-	-	0,3 W (typ.)	VYPNUTÝ

226E8QJA

Popis spotreby elektrickej energie					
Režim VESA	Video	Horizontálna synchronizácia	Vertikálna synchronizácia	Spotrebovaná energia	Farba LED indikátora
Aktívny	ZAPNUTÝ	Áno	Áno	19,75 W (typ.) 20,74 W (max.)	Biela
Režim spánok	VYPNUTÝ	Nie	Nie	0,5 W (typ.)	Biela (blikajúca)
Vypnutý	VYPNUTÝ	-	-	0,3 W (typ.)	VYPNUTÝ

246E8QS

Popis spotreby elektrickej energie					
Režim VESA	Video	Horizontálna synchronizácia	Vertikálna synchronizácia	Spotrebovaná energia	Farba LED indikátora
Aktívny	ZAPNUTÝ	Áno	Áno	15,78 W (typ.) 16,76 W (max.)	Biela
Režim spánok	VYPNUTÝ	Nie	Nie	0,5 W (typ.)	Biela (blikajúca)
Vypnutý	VYPNUTÝ	-	-	0,3 W (typ.)	VYPNUTÝ

246E8QDS

Popis spotreby elektrickej energie					
Režim VESA	Video	Horizontálna synchronizácia	Vertikálna synchronizácia	Spotrebovaná energia	Farba LED indikátora
Aktívny	ZAPNUTÝ	Áno	Áno	16,58 W (typ.) 17,67 W (max.)	Biela
Režim spánok	VYPNUTÝ	Nie	Nie	0,5 W (typ.)	Biela (blikajúca)
Vypnutý	VYPNUTÝ	-	-	0,3 W (typ.)	VYPNUTÝ

246E8QJA

Popis spotreby elektrickej energie					
Režim VESA	Video	Horizontálna synchronizácia	Vertikálna synchronizácia	Spotrebovaná energia	Farba LED indikátora
Aktívny	ZAPNUTÝ	Áno	Áno	19,75 W (typ.) 20,74 W (max.)	Biela
Režim spánok	VYPNUTÝ	Nie	Nie	0,5 W (typ.)	Biela (blikajúca)
Vypnutý	VYPNUTÝ	-	-	0,3 W (typ.)	VYPNUTÝ

276E8QS

Popis spotreby elektrickej energie					
Režim VESA	Video	Horizontálna synchronizácia	Vertikálna synchronizácia	Spotrebovaná energia	Farba LED indikátora
Aktívny	ZAPNUTÝ	Áno	Áno	15,78 W (typ.) 16,76 W (max.)	Biela
Režim spánok	VYPNUTÝ	Nie	Nie	0,5 W (typ.)	Biela (blikajúca)
Vypnutý	VYPNUTÝ	-	-	0,3 W (typ.)	VYPNUTÝ

276E8QDS

Popis spotreby elektrickej energie					
Režim VESA	Video	Horizontálna synchronizácia	Vertikálna synchronizácia	Spotrebovaná energia	Farba LED indikátora
Aktívny	ZAPNUTÝ	Áno	Áno	16,58 W (typ.) 17,67 W (max.)	Biela
Režim spánok	VYPNUTÝ	Nie	Nie	0,5 W (typ.)	Biela (blikajúca)
Vypnutý	VYPNUTÝ	-	-	0,3 W (typ.)	VYPNUTÝ

276E8QJA

Popis spotreby elektrickej energie					
Režim VESA	Video	Horizontálna synchronizácia	Vertikálna synchronizácia	Spotrebovaná energia	Farba LED indikátora
Aktívny	ZAPNUTÝ	Áno	Áno	19,75 W (typ.) 20,74 W (max.)	Biela
Režim spánok	VYPNUTÝ	Nie	Nie	0,5 W (typ.)	Biela (blikajúca)
Vypnutý	VYPNUTÝ	-	-	0,3 W (typ.)	VYPNUTÝ

Na meranie spotreby energie týmto monitorom sa používa nasledujúce nastavenie.

- Prirodzené rozlíšenie: 1920 x 1080
- Kontrast: 50%
- Jas: 100%
- Teplota farieb: 6500 k pri úplne bielej šablóne

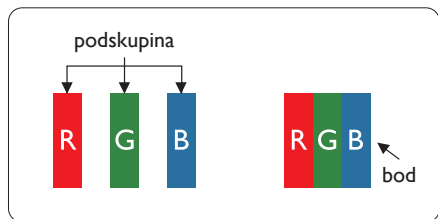
 **Poznámka**

Tieto údaje podliehajú zmenám bez upozornenia.

6. Zákaznícka služba a záruka

6.1 Zásady spoločnosti Philips pre chybné obrazové body plochých monitorov

Spoločnosť Philips sa usiluje dodávať najkvalitnejšie výrobky. Používame niektoré z najpokrokovejších výrobných procesov v tomto odvetví a najprísnejšie postupy kontroly kvality. Avšak poruchy obrazových bodov a podskupín obrazových bodov TFT monitorov sú niekedy neodvratiteľné. Žiadny výrobca nie je schopný zaručiť, aby všetky obrazovky boli vyrobené bez porúch obrazových bodov, ale spoločnosť Philips garantuje, že každý monitor s neprijateľným počtom porúch bude v rámci záruky opravený alebo vymenený za nový. Toto oznámenie vysvetľuje rôzne druhy porúch obrazových bodov a definuje prijateľné hladiny pre každý druh. Za účelom oprávnenia na opravu alebo výmenu v rámci záruky, musí počet poruchových obrazových bodov na paneli TFT monitora prekročiť tieto akceptovateľné úrovne. Napríklad, na monitore nemôže byť poruchových viac ako 0,0004 % podskupín obrazových bodov. Okrem toho, spoločnosť Philips stanovuje dokonca vyššie kvalitatívne normy pre určité druhy alebo kombinácie porúch obrazových bodov, ktoré sú zreteľnejšie ako ostatné. Tieto pravidlá majú celosvetovú platnosť.



Obrazové body a podskupiny obrazových bodov

Obrazový bod, alebo obrazový element, sa skladá z troch podskupín obrazového bodu v primárnych farbách – červená, zelená a modrá. Množstvo obrazových

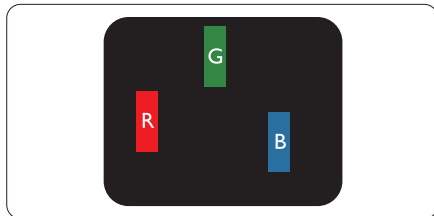
bodov spolu vytvára obraz. Keď sú všetky podskupiny obrazového bodu rozsvietené, tri farebné obrazové body spolu sa javia ako biely obrazový bod. Keď sú všetky podskupiny obrazového bodu nerozsvietené, tri farebné obrazové body spolu sa javia ako čierny obrazový bod. Iné kombinácie rozsvietených a nerozsvietených podskupín sa javia ako jeden obrazový bod inej farby.

Druhy porúch obrazových bodov

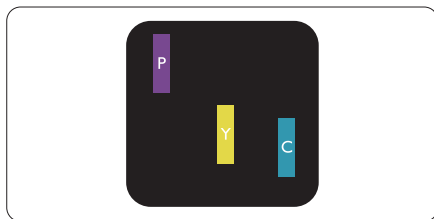
Poruchy obrazových bodov a ich podskupín sa zobrazujú na obrazovke rôznymi spôsobmi. Existujú dva druhy porúch obrazových bodov a mnoho druhov porúch podskupín obrazových bodov v rámci každého druhu.

Poruchy svetlého bodu

Poruchy svetlého bodu nastanú ak obrazové body alebo podskupiny sú stále rozsvietené alebo „zapnuté“. Svetlý bod je podskupina obrazového bodu, ktorá zostáva svietiť na obrazovke, keď monitor zobrazuje tmavý podklad. Toto sú druhy porúch svetlého bodu.

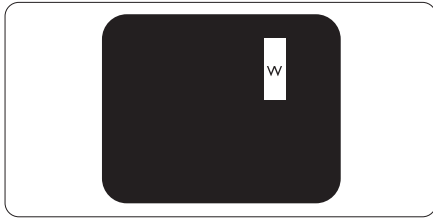


Jedna rozžiarená podskupina obrazového bodu červená, zelená alebo modrá.



Dve susediace žiariace podskupiny:

- Červená + Modrá = Purpurová
- Červená + Zelená = Žltá
- Zelená + Modrá = Azúrová (Bledomodrá)



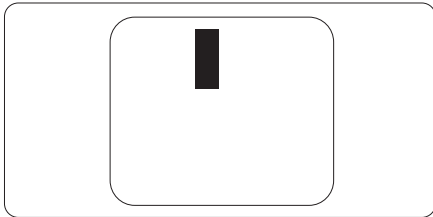
Tri susediace žiariace podskupiny (jeden biely obrazový bod).

☰ Poznámka

Červený alebo modrý svetlý bod je o viac ako 50 percent jasnejší ako susediace body; zelený svetlý bod je o 30 percent jasnejší ako susediace body.

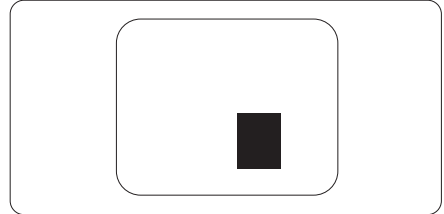
Poruchy čierneho bodu

Poruchy čierneho bodu nastanú ak obrazové body alebo podskupiny sú stále tmavé alebo "vypnuté". Tmavý bod je podskupina obrazového bodu, ktorá nezostáva svietiť na obrazovke, keď monitor zobrazuje svetlý podklad. Toto sú druhy porúch čierneho bodu.



Blížkosť porúch obrazových bodov

Pretože poruchy obrazových bodov a ich podskupín rovnakého druhu, ktoré sú v tesnej blízkosti môžu byť nápadné, spoločnosť Philips tiež definuje tolerancie pre blízkosť porúch obrazových bodov.



Tolerancie pre poruchové obrazové body

Za účelom oprávnenia na opravu alebo výmenu v rámci záruky v dôsledku porúch obrazových bodov musí počet poruchových obrazových bodov alebo ich podskupín na paneli TFT monitora prekročiť tolerancie uvedené v nasledujúcich tabuľkách.

PORUCHY SVETLÉHO BODU	AKCEPTOVATEĽNÁ ÚROVEŇ
1 rozsvietená podskupina	3
2 susediace rozsvietené podskupiny	1
3 susediace rozsvietené podskupiny (jeden biely obrazová bod)	0
Vzdialenosť medzi dvomi poruchami žiarivého bodu*	>15 mm
Celkové množstvo porúch žiarivého bodu všetkých druhov	3
PORUCHY ČIERNEHO BODU	AKCEPTOVATEĽNÁ ÚROVEŇ
1 tmavá podskupina	5 alebo menej
2 susediace tmavé podskupiny	2 alebo menej
3 susediace tmavé podskupiny	0
Vzdialenosť medzi dvomi poruchami čierneho bodu*	>15 mm
Celkové množstvo porúch čierneho bodu všetkých druhov	5 alebo menej
VŠETKY PORUCHY	AKCEPTOVATEĽNÁ ÚROVEŇ
Celkové množstvo porúch žiarivého alebo čierneho bodu všetkých druhov	5 alebo menej

 **Poznámka**

- 1 alebo 2 susediace poruchy podskupín = 1 porucha
- Tento monitor vyhovuje norme ISO9241-307 (ISO9241-307: Požiadavky na ergonomiku, metódy analýzy a testovania zhody pre elektronické zobrazovacie displeje)

6.2 Zákaznícka služba a záruka

Podrobnosti o záručnom krytí a požiadavkách na ďalšiu podporu, ktoré sú platné vo vašom regióne, nájdete na webovej lokalite www.philips.com/support alebo sa obráťte na miestne centrum starostlivosti o zákazníkov Philips.

Naše certifikované servisné centrum ponúka balík mimozáručného servisu pre prípad, ak by ste si chceli predĺžiť lehotu vašej všeobecnej záruky zakúpením predĺženej záruky.

Ak chcete túto službu využiť, službu si zakúpte do 30 kalendárnych dní od pôvodného dátumu zakúpenia. Počas predĺženej záručnej lehoty servis zahŕňa vyzdvihnutie, opravu a vrátenie, no používateľ bude znášať všetky vzniknulé poplatky.

Ak certifikovaný servisný partner nedokáže vykonať požadované opravy v rámci ponúkaného balíka predĺženej záruky, v prípade možnosti nájdeme alternatívne riešenia do rozsahu vami zakúpenej predĺženej záruky.

Viac informácií získate od vášho centra starostlivosti o zákazníkov Philips alebo od miestneho kontaktného centra (podľa čísla centra starostlivosti o zákazníkov).

Číslo centra starostlivosti o zákazníkov Philips je uvedené nižšie.

• Miestna štandardná záručná lehota	• Predĺžená záručná lehota	• Celková záručná lehota
• V rôznych regiónoch sa líši	• + 1 rok	• Miestna štandardná záručná lehota + 1
	• + 2 roky	• Miestna štandardná záručná lehota + 2
	• + 3 roky	• Miestna štandardná záručná lehota + 3

**Požaduje sa originál dokladu o zakúpení výrobku a predĺženej záruky.

Poznámka

Regionálnu poradenskú linku služby si pozrite v príručke s dôležitými informáciami, ktorá je k dispozícii na webovej stránke pomoci spoločnosti Philips.

7. Riešenie problémov a často kladené otázky

7.1 Riešenie problémov

Táto stránka pojednáva o problémoch, ktoré môže vyriešiť svojpomocne používateľ. Ak problém aj naďalej pretrváva po tom, ako ste vyskúšali tieto riešenia, kontaktujte zástupcu zákazníckeho centra spoločnosti Philips.

1 Bežné problémy

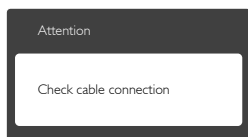
Žiadny obraz (Nerozsvietil sa LED indikátor napájania)

- Uistite sa, že je sieťový kábel zapojený do sieťovej zásuvky a do zadnej časti monitora.
- Najprv sa uistite, že je tlačidlo napájania na prednej časti monitora vo vypnutej polohe (OFF) a potom ho stlačte do zapnutej polohy (ON).

Žiadny obraz (LED indikátor napájania bliká bielou farbou)

- Presvedčte sa, či je zapnutý počítač.
- Presvedčte sa, či je kábel na prívod signálu pripojený k počítaču správnym spôsobom.
- Skontrolujte, či kábel monitora nemá na strane pripojenia žiadne ohnuté kolíky. Ak áno, kábel opravte, alebo ho vymeňte.
- Je možné, že sa do činnosti uviedla funkcia úspory energie.

Hlásenie na obrazovke



- Presvedčte sa, či je kábel monitora pripojený k počítaču správnym spôsobom. (Pozrite si aj Stručný návod na obsluhu).

- Skontrolujte, či kábel monitora nemá ohnuté kolíky.
- Presvedčte sa, či je zapnutý počítač.

Tlačidlo Auto nefunguje

- Automatická funkcia sa vzťahuje iba na režim analógového VGA-Analog (VGA signálu). Pokiaľ nie je výsledok uspokojujúci, pomocou ponuky OSD môžete vykonať manuálne nastavenia.

ⓘ Poznámka

Auto (Automatická) funkcia sa na režim digitálneho DVI-Digital (DVI signálu) nevzťahuje, pretože pre tento režim nie je potrebná.

Viditeľné znaky dymu alebo iskier

- Nevykonávajte žiadny z krokov riešenia problémov.
- Kvôli bezpečnosti odpojte okamžite monitor od sieťového zdroja napájania.
- Okamžite sa spojte so zástupcom zákazníckeho servisu spoločnosti Philips.

2 Problémy so zobrazovaním

Obraz sa nenachádza v strede

- Pomocou funkcie „Auto (Automaticky)“ v rámci hlavných ovládacích prvkov OSD nastavte polohu obrazu.
- Polohu obrazu nastavte pomocou položky Phase/Clock (Fáza/synchronizácia) v ponuke Setup (Nastavenie) v rámci hlavných ovládacích prvkov zobrazenia na obrazovke (OSD). Je aktívna iba v režime VGA.

Obraz na obrazovke sa chveje

- Skontrolujte, či je kábel na prívod signálu správne a bezpečne pripojený ku grafickej karte alebo k počítaču.

Objavuje sa kmitanie vo vertikálnom

smere



- Pomocou funkcie „Auto (Automaticky)“ v rámci hlavných ovládacích prvkov OSD nastavte obrazu.
- Vertikálne pruhy odstránite pomocou položky Phase/Clock (Fáza/synchronizácia) v ponuke Setup (Nastavenie) v rámci hlavných ovládacích prvkov zobrazenia na obrazovke (OSD). Je aktívna iba v režime VGA.

Objavuje sa kmitanie v horizontálnom smere.



- Pomocou funkcie „Auto (Automaticky)“ v rámci hlavných ovládacích prvkov OSD nastavte obrazu.
- Vertikálne pruhy odstránite pomocou položky Phase/Clock (Fáza/synchronizácia) v ponuke Setup (Nastavenie) v rámci hlavných ovládacích prvkov zobrazenia na obrazovke (OSD). Je aktívna iba v režime VGA.

Obraz sa javí rozmazaný, nejasný alebo príliš tmavý.

- Pomocou zobrazenia na obrazovke nastavte kontrast a jas.

Po vypnutí napájania zostáva „doznievajúci obraz“, „vypálený obraz“ alebo „duchovia“.

- Neprerušené dlhodobé zobrazenie nepohybujúcich sa alebo statických obrázkov môže na vašej obrazovke spôsobiť „vypálenie obrazu“, ktoré je známe aj ako „paobraz“ alebo „zobrazenie duchov“.

„Vpálenie obrazu“, „paobraz“ alebo „zobrazenie duchov“ predstavujú dobre známy jav v oblasti technológií LCD panelov. Vo väčšine prípadov „vypálenie obrazu“, „paobraz“ alebo „zobrazenie duchov“ postupne po vypnutí monitora zmizne.

- Ak mienite nechať monitor bez dozoru, vždy spustíte pohybujúci sa šetrič obrazovky.
- Vždy aktivujte aplikáciu pravidelnej obnovy obrazovky v prípade, že sa na LCD monitore bude zobrazovať nemenný statický obsah.
- Opomenutie aktivovať šetrič obrazovky alebo aplikáciu na pravidelné obnovovanie obrazovky môže mať za následok vážne „vypálenie obrazu“, vznik „paobrazu“ alebo „duchov“, pričom tieto príznaky nezmiznú a nedajú sa opraviť. Na vyššie uvedené poškodenie sa vaša záruka nevzťahuje.

Obraz sa javí skreslený. Text je neostrý alebo rozmazaný.

- Rozlíšenie zobrazenia počítača nastavte na rovnaký režim ako je odporúčané prirodzené rozlíšenie obrazovky monitora.

Na obrazovke sa objavujú zelené, červené, modré, tmavé a biele body

- Zotrvávajúce body sú normálnou vlastnosťou tekutých kryštálov používaných v rámci dnešných technológií. Viac podrobností nájdete v časti týkajúcej sa zásad ohľadne obrazových bodov.

Svetlo „indikátora napájania“ je príliš silné a ruší ma.

- Svetlo „indikátora napájania“ je možné nastaviť pomocou položky

Power LED Setup (Nastavenie LED indikátora napájania) v rámci hlavných ovládacích prvkov OSD.

Ak potrebujete ďalšiu pomoc, pozrite si zoznam spotrebiteľských informačných centier a kontaktujte zástupcu zákaznického centra spoločnosti Philips.

7.2 Všeobecné časté otázky

Otázka 1: Čo mám urobiť, keď sa po nainštalovaní monitora zobrazí na obrazovke hlásenie „Cannot display this video mode” („Nie je možné zobrazit tento režim obrazu“)?

Odpoveď:

Odporúčané rozlíšenie pre tento monitor: 1920 x 1080 pri 60 Hz.

- Odpojte všetky káble a potom pripojte počítač k monitoru, ktorý sa používal predtým.
- V menu Start (Štart) systému Windows zvolte položku Settings/ Control Panel (Nastavenie/Ovládaci panel). V okne ovládacieho panela zvolte ikonu Display (Obrazovka). Na ovládacom paneli Display (Obrazovka) zvolte záložku „Settings” („Nastavenie”). V rámci karty nastavenia v rámečku s názvom „Desktop area (Veľkosť pracovnej plochy)” posuňte bežec na hodnotu 1920 x 1080 pixlov.
- Otvorte položku „Advanced Properties” („Spresniť”) a v záložke Monitor nastavte položku Refresh Rate (Frekvencia obnovovania obrazovky) na hodnotu 60 Hz a potom kliknite na OK.
- Reštartujte svoj počítač a zopakujte kroky 2 a 3, aby ste si overili, či je PC nastavený na rozlíšenie 1920 x 1080 pri 60 Hz.

- Vypnite počítač, odpojte starý monitor a znovu zapojte svoj LCD monitor Philips.
- Zapnite monitor a potom počítač.

Otázka 2: Aká je odporúčaná frekvencia obnovovania pre LCD monitor?

Odpoveď:

Odporúčaná frekvencia obnovovania pri LCD monitoroch je 60 Hz. V prípade akéhokoľvek rušenia na obrazovke môžete nastaviť až 75 Hz a uvidíte, či sa rušenie odstráni.

Otázka 3: Aké sú to súbory s príponou .inf a .icm na CD-ROM disku? Akým spôsobom je možné nainštalovať tieto ovládače (.inf a .icm)?

Odpoveď:

Sú to súbory ovládačov vášho monitora. Ovládače nainštalujte podľa pokynov v príručke používateľa. Pri prvej inštalácii monitora si váš počítač môže vyžiadať ovládače monitora (súbory s príponou .inf a .icm) alebo disk s ovládačom. Podľa príslušných pokynov vložte sprievodný CD-ROM disk dodaný v tomto balíku. Ovládače monitora (súbory s príponou .inf a .icm) sa nainštalujú automaticky.

Otázka 4: Akým spôsobom sa dá nastaviť rozlíšenie?

Odpoveď:


Váša video karta/ovládač grafického zobrazenia a monitor spoločne určia

dostupné rozlíšenia.

Požadované rozlíšenie je možné zvoliť v položke Control Panel (Ovládací panel) systému Windows® pomocou „Display Properties” („Vlastnosti zobrazenia”).

Otázka 5: Čo sa stane, keď si nebudem vedieť dať rady pri nastavovaní monitora pomocou OSD?

Odpoveď:

Jednoducho stlačte tlačidlo  a potom zvolte možnosť „Reset” (Resetovať), aby sa vyvolali všetky pôvodné nastavenia z výroby.

Otázka 6: Je LCD obrazovka odolná voči poškrabaniu?

Odpoveď:

Vo všeobecnosti sa odporúča, aby nebol povrch panela vystavený nadmernému pôsobeniu nárazov a aby sa chránil pred ostrými alebo tupými predmetmi. Pri manipulácii s monitorom zabezpečte, aby sa na stranu s povrchom panela nevyvíjal žiadny tlak a aby naň nepôsobila žiadna sila. Môže by to mať vplyv na záručné podmienky.

Otázka 7: Ako by sa mal čistiť LCD povrch?

Odpoveď:



Pri bežnom čistení použite čistú, mäkkú tkaninu. Pri dôkladnom čistení použite izopropylalkohol. Nepoužívajte iné rozpúšťadlá, ako sú napr. etylalkohol, etanol, acetón, hexán, atď.

Otázka 8:

Je možné zmeniť nastavenie farieb monitora?

Odpoveď:

Áno, je možné zmeniť nastavenie farieb prostredníctvom ovládania zobrazenia na obrazovke (OSD) podľa nasledujúceho postupu:

- Stlačením „“ sa vám zobrazí ponuka pre OSD (Zobrazenie na obrazovke)
- Stlačte „Down Arrow (šípku smerom nadol)“ a zvolte možnosť „Color (Farba)“; následne stlačte „“, čím zadáte nastavenie farieb. Existujú tri dolu uvedené nastavenia farieb.

1. Color Temperature (Teplota farieb): pri nastavení rozsahu na 6 500K sa farby zobrazovacieho panela javia ako teplé, s červeno-bielym farebným odtieňom, pričom pri nastavení 9 300K získate teplota farieb chladný, bielo-modrý odtieň.
2. sRGB: ide o štandardné nastavenie na zaistenie správnej výmeny farieb medzi rôznymi zariadeniami (napr. digitálnymi fotoaparátmi, monitormi, tlačiarňami, skenermi, atď.)
3. User Define (Používateľom definované nastavenie): používateľ si môže zvoliť svoje požadované nastavenie farieb na základe prispôbenia červenej, zelenej a modrej farby.

Poznámka

Meranie farby svetla vyžarovanej predmetom počas jeho zahrievania. Toto meranie sa vyjadruje v rámci absolútnej stupnice (stupňov Kelvina). Nižšie teploty Kelvina, napr. 2004K,

sú červené a vyššie teploty, ako napr. 9300K sú modré. Neutrálna teplota je biela, a to pri 6504K.

Otázka 9: Môžem pripojiť svoj LCD monitor k akémukoľvek PC, pracovnej stanici alebo počítaču Mac?

Odpoveď:

Áno. Všetky LCD monitory Philips sú plne kompatibilné so štandardnými PC, počítačmi Mac a pracovnými stanicami. Je možné, že na pripojenie monitora k systému Mac budete potrebovať káblový adaptér. Kontaktujte prosím svojho obchodného zástupcu spoločnosti Philips a vyžiadajte si ďalšie informácie.

Otázka 10:

Majú LCD monitory Philips funkciu Plug-and-Play (Zapoj a hraj)?

Odpoveď:

Áno, tieto monitory sú kompatibilné s funkciou Plug-and-Play v rámci systémov 10/8.1/8/7, Mac OSX.

Otázka 11: Čo je zamrzanie obrazu, vpálenie obrazu, paobraz alebo duchovia v rámci LCD panelov?

Odpoveď:

Neprerušené dlhodobé zobrazenie nepohybujúcich sa alebo statických obrázkov môže na vašej obrazovke spôsobiť „vpálenie obrazu“, ktoré je známe aj ako „paobraz“ alebo „zobrazenie duchov“. „Vpálenie obrazu“, „paobraz“ alebo „zobrazenie duchov“ predstavujú dobre známy jav v oblasti technológií

LCD panelov. Vo väčšine prípadov „vpálenie obrazu“, „paobraz“ alebo „zobrazenie duchov“ postupne po vypnutí monitora zmizne.

Ak mienite nechať monitor bez dozoru, vždy spustite pohybujúci sa šetrič obrazovky.

Vždy aktivujte aplikáciu pravidelnej obnovy obrazovky v prípade, že sa na LCD monitore bude zobrazovať nemenný statický obsah.

Výstraha

Vážne prípady „vpálenia obrazu“, „paobrazu“ alebo „zobrazenia duchov“ nezmiznú a nie je možné odstrániť ich. Na vyššie uvedené poškodenie sa vaša záruka nevzťahuje.

Otázka 12:


Prečo sa na obrazovke nezobrazuje ostrý text, ale sa zobrazujú vrúbkované znaky?

Odpoveď:

Váš LCD monitor najlepšie funguje pri nastavení prirodzeného rozlíšenia hodnoty 1920 x 1080 pri 60 Hz. Najlepšie zobrazenie dosiahnete pri tomto rozlíšení.

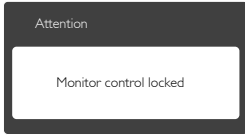
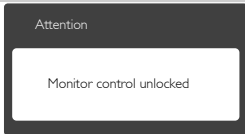
Otázka 13:

Ako mám odomknúť alebo zamknúť klávesové skratky?

Odpoveď: Ak chcete klávesové skratky odomknúť alebo zamknúť, stlačte a podržte tlačidlo  po dobu 10 sekúnd.

Na obrazovke monitora sa otvorí okno „Pozor“, ktoré uvádza stav odomknutia alebo zamknutia tak, ako je to znázornené na dolnom obrázku.

7. Riešenie problémov a často kladené otázky





© 2017 Koninklijke Philips N.V. Všetky práva vyhradené.

Názov Philips a logo spoločnosti Philips sú registrované ochranné známky spoločnosti Koninklijke Philips N.V. a používajú sa na základe licencie od spoločnosti Koninklijke Philips N.V.

Technické špecifikácie podliehajú zmenám bez predchádzajúceho oznámenia.

Verzia: M82X6EQ1T