

PHILIPS

Momentum

242M7



www.philips.com/welcome

UK	Керівництво користувача	1
	Технічна підтримка та гарантійне обслуговування	16
	Усунення несправностей і розповсюджені питання	19

Зміст

1. Важливо	1
1.1 Заходи безпеки та догляд.....	1
1.2 Опис позначок.....	2
1.3 Утилізація виробу та упаковки.....	3
2. Налаштування монітора	4
2.1 Встановлення.....	4
2.2 Використання монітора.....	5
2.3 Зніміть конструкцію основи для підвішення VESA.....	7
3. Оптимізація зображення	8
3.1 SmartImage.....	8
3.2 SmartContrast.....	9
4. FreeSync	10
5. Технічні характеристики.....	11
5.1 Роздільна здатність та попередньо встановлені режими.....	14
6. Управління живлення.....	15
7. Технічна підтримка та гарантійне обслуговування.....	16
7.1 Заява щодо кількості дефектів пікселів пласкопанельних моніторів Philips	16
7.2 Технічна підтримка та гарантійне обслуговування.....	18
8. Усунення несправностей і розповсюджені питання	19
8.1 Усунення несправностей.....	19
8.2 Загальні розповсюджені питання...	20

1. Важливо

Це електронне керівництво призначене всім, хто користується монітором Philips. Будь ласка, приділіть час читанню керівництва, перш ніж користуватися монітором. Воно містить важливу інформацію та примітки щодо експлуатації монітора.

Гарантія діє за умови, що з виробом правильно поводяться і використовують його за призначенням, згідно керівництва з експлуатації. Також слід надати оригінал фіскального чеку або квитанцію, де вказано дату придбання, назву розповсюджувача, номер виробу та моделі.

1.1 Заходи безпеки та догляд

Увага!

Користування іншими засобами контролю, регулювання або процесами, крім тих, які визначені в документації, може призвести до удару електричним струмом та фізичних пошкоджень.

Прочитайте і виконуйте ці вказівки під час підключення та роботи з комп'ютерним монітором.

Експлуатація

- Будь ласка, бережіть монітор від прямого сонячного проміння, потужного освітлення та будь-яких джерел тепла. Тривалий вплив цих факторів може призвести до вицвітання та пошкодження монітора.
- Приберіть всі предмети, які можуть потрапити до вентиляційних отворів і заважати правильному охолодженню електронних компонентів монітору.
- Не затуляйте вентиляційні отвори на корпусі.
- Підбираючи розташування монітору, переконайтеся, що у цьому місці є легкий доступ до штепсельної виделки та розетки електромережі.
- Якщо Ви вимикаєте монітор виймаючи шнур живлення або шнур постійного струму, почекайте 6 секунд, перш ніж знову приєднати шнур живлення або

шнур постійного струму, щоб пристрій працював як слід.

- Будь ласка, завжди користуйтеся схваленим шнуром живлення, наданим Philips. Якщо Ви не маєте шнура живлення, будь ласка, зверніться до місцевого сервісного центру. (Зверніться до Центру інформації та обслуговування клієнтів)
- Під час роботи не піддавайте монітор дії вібрації, уникайте ударів.
- Не вдаряйте і не впускайте монітор під час роботи або транспортування.

Догляд

- Щоб захистити монітор від можливого пошкодження, не застосовуйте надмірний тиск до панелі монітора. Пересуваючи монітор, підіймайте його, міцно тримаючи рамку. Не підіймайте монітор, торкаючись долонями або пальцями панелі монітору.
- Вимикайте монітор з мережі, якщо Ви не будете користуватися ним протягом тривалого часу.
- Вимкніть монітор з мережі, якщо Вам необхідно почистити його злегка вологою тканиною. Якщо монітор увімкнений, його можна протирати сухою тканиною. Проте ніколи не застосовуйте органічні розчинники, такі як алкоголь або рідинами на основі аміаку для чищення монітору.
- Щоб уникнути ураження електричним струмом або невірної роботи пристрою, бережіть монітор від потрапляння пилу, дощу, води або надмірної вологи.
- Якщо монітор намок, якомога швидше витріть його сухою тканиною.
- Якщо до монітору потрапили сторонні предмети або вода, будь ласка, негайно вимкніть живлення і відключіть шнур живлення. Після цього вийміть сторонні предмети або витріть воду і відправте пристрій до сервісного центру.
- Не зберігайте монітор там, де на нього можуть діяти високі чи низькі температури або пряме сонячне світло.
- Щоб забезпечити найкращу роботу і тривалий робочий строк монітору,

1. Важливо

будь ласка, дотримуйтеся норм для температури і вологості повітря у робочому приміщенні:

- Температура: 0-40°C 32-104°F
- Вологість: 20-80% відносно вологості повітря

Важлива інформація про вигорання зображення/залишкове зображення

- Завжди вмикайте рухливу екранну заставку, коли лишаєте монітор бездіяльним. Завжди активуйте задачу періодичного поновлення екрану, якщо монітор показуватиме незмінний статичний зміст. Неперервний показ непорушного або статичного зображення протягом тривалого часу може викликати «вигорання», також відоме як «залишкове зображення» або «зображення-привид» на екрані.
- «Вигорання», «залишкове зображення» або «зображення-привид» - це поширене явище у технології панелей ПК-моніторів. У більшості випадків «вигорання», «залишкове зображення» або «зображення-привид» поступово зникає протягом певного часу після того, як живлення було вимкнено.

Увага!

Якщо не увімкнути екранну заставку або періодичне поновлення екрану, це може призвести до серйозного «вигорання» або «залишкового зображення», «зображення-привида», які не зникають і не підлягають ремонту. Дія гарантії не розповсюджується на вищевказане пошкодження.

Обслуговування

- Відкрити корпус монітору може лише кваліфікований технік.
- Якщо для ремонту або поєднання з іншими пристроями потрібен будь-який документ, будь ласка, зверніться до місцевого центру обслуговування. (будь ласка, див. главу «Центр інформації для клієнтів»)
- Інформацію про перевезення див. у «Технічній характеристиці».

- Не залишайте монітор в автомобілі/багажнику під прямим сонячним промінням.

Примітка

Зверніться до кваліфікованого техника, якщо монітор не працює як слід, або якщо Ви не розібралися з інструкціями.

1.2 Опис позначок

Подальші підрозділи описують позначки, які живляються в документі.

Примітки, застереження та попередження

У цьому керівництві частини тексту супроводжуються піктограмами і надруковані жирним шрифтом або курсивом. Такі частини тексту містять примітки, застереження або попередження. Вони використовуються так:

Примітка

Ця піктограма позначає важливу інформацію та підказки, як ефективніше працювати із системою комп'ютера.

Обережно

Ця піктограма позначає інформацію про те, як уникнути можливого пошкодження апаратного забезпечення або втрати даних.

Увага!

Ця піктограма позначає можливу загрозу здоров'ю. Тут розказано, як уникнути проблеми.

Деякі попередження можуть бути в альтернативних форматах і не супроводжуватися піктограмами. У таких випадках певний вигляд попередження регулюється відповідним органом нагляду.

1.3 Утилізація виробу та упаковки

Про відходи електричного та електронного обладнання - WEEE



This marking on the product or on its packaging illustrates that, under European Directive 2012/19/EU governing used electrical and electronic appliances, this product may not be disposed of with normal household waste. You are responsible for disposal of this equipment through a designated waste electrical and electronic equipment collection. To determine the locations for dropping off such waste electrical and electronic, contact your local government office, the waste disposal organization that serves your household or the store at which you purchased the product.

Your new monitor contains materials that can be recycled and reused. Specialized companies can recycle your product to increase the amount of reusable materials and to minimize the amount to be disposed of.

All redundant packing material has been omitted. We have done our utmost to make the packaging easily separable into mono materials.

Please find out about the local regulations on how to dispose of your old monitor and packing from your sales representative.

Taking back/Recycling Information for Customers

Philips establishes technically and economically viable objectives to optimize the environmental performance of the organization's product, service and activities.

From the planning, design and production stages, Philips emphasizes the importance of making products that can easily be recycled. At Philips, end-of-life management primarily entails participation in national take-back initiatives and recycling programs whenever possible, preferably in cooperation with competitors, which recycle all materials (products and related packaging material) in accordance with all Environmental Laws and taking back program with the contractor company.

Your display is manufactured with high quality materials and components which can be recycled and reused.

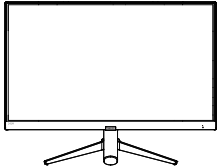
To learn more about our recycling program please visit:

<http://www.philips.com/a-w/about/sustainability.html>

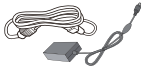
2. Налаштування монітора

2.1 Встановлення

1 Вміст упаковки



* CD



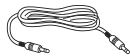
Адаптер постійного/
змінного струму



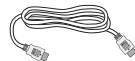
* DP



* VGA



* Кабель аудіо



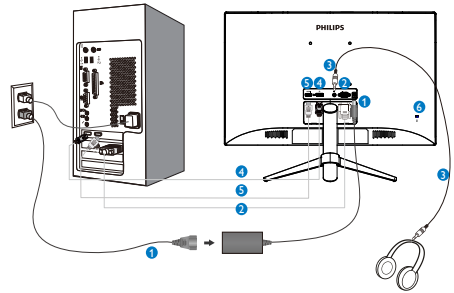
* HDMI

* Залежить від регіону

Примітка

Використовуйте лише таку модель адаптера змінного/постійного струму: Philips ADPC1938EX.

2 Під'єднання до комп'ютера



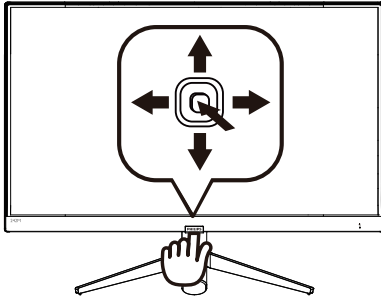
- 1 Вхід живлення змінного струму
- 2 Вихід аудіо
- 3 Гніздо навушників
- 4 Вхід Display port
- 5 Вхід HDMI
- 6 Kensington замок проти крадіжки

Підключення до ПК

1. Надійно підключіть шнур живлення ззаду до монітору.
2. Вимкніть комп'ютер і вийміть з розетки шнур живлення.
3. Підключіть кабель сигналу монітора до сполучувача відео ззаду на комп'ютері.
4. Підключіть шнур живлення комп'ютера та монітор до найближчої розетки електромережі.
5. Увімкніть комп'ютер і монітор. Якщо монітор показує зображення, значить, інсталяцію виконано.

2.2 Використання монітора

1 Опис кнопок керування

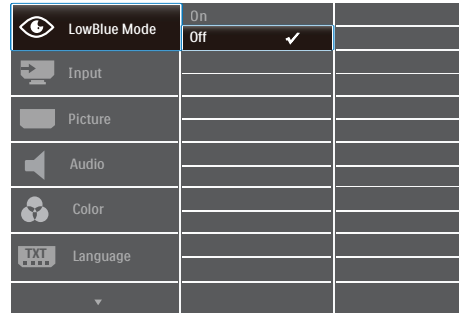


1		Натисніть та утримуйте більше 3 секунд для ВИМКНЕННЯ дисплея. Натисніть для УВИМКНЕННЯ дисплея.
2		Доступ до екранного меню. Підтвердження налаштування екранного меню.
3		Відрегулюйте рівень яскравості.
		Регулювати EM.
4		Зміна джерела входу сигналу.
		Регулювати EM.
5		SmartImage. На вибір: FPS, Racing (Перегони), RTS, Gamer 1 (Гравець 1), Gamer 2 (Гравець 2), LowBlue Mode (Режим Низький блакитний) і Off (Вимкнути).
		Повернутися на попередній рівень EM.

2 Опис екранного меню

Що таке Екранне Меню (EM)?

Екранне меню (EM) - це функція всіх ПК-дисплеїв Philips. Вона надає можливість регулювати робочі характеристики екрану або вибрати функції моніторів прямо з вікна інструкцій екранного меню. Дружній до користувача інтерфейс екранного меню показаний нижче:



Основні та прості інструкції до контрольних клавіш

Щоб перейти до меню OSD на дисплеї Philips, використовуйте кнопку вибору в нижній частині рамки дисплея. Кнопка працює за принципом джойстика. Щоб пересунути курсор, перемикайте кнопку в чотирьох напрямках. Натисніть кнопку, щоб вибрати потрібну опцію.

Екранне меню

Внизу подано загальний вигляд структури екранного меню. Його можна використовувати як довідку для виконання різних налаштувань згодом.

2. Налаштування монітора

Main menu	Sub menu	
LowBlue Mode	On	— 1,2,3,4
	Off	
Input	VGA	
	HDMI 1.4	
	DisplayPort	
Picture	Picture Format	— Wide screen, 4:3
	Brightness	— 0-100
	Contrast	— 0-100
	Sharpness	— 0-100
	SmartResponse	— Off, Fast, Faster, Fastest
	SmartContrast	— On, Off
	SmartFrame	— On, Off
		— Size: 1, 2, 3, 4, 5, 6, 7
		— Brightness: 0-100
		— Contrast: 0-100
	— H. position	
	— V. position	
Gamma	— 1.8, 2.0, 2.2, 2.4, 2.6	
Pixel Orbiting	— On, Off	
Over Scan	— On, Off	
Audio	Volume	— 0-100
	Mute	— On, Off
Color	Color Temperature	— Native, 5000K, 6500K, 7500K, 8200K, 9300K, 11500K
	sRGB	
	User Define	— Red: 0-100 — Green: 0-100 — Blue: 0-100
Language		— English, Deutsch, Español, Ελληνική, Français, Italiano, Magyar, Nederlands, Português, Português do Brasil, Polski, Русский, Svenska, Suomi, Türkçe, Čeština, Українська, 简体中文, 繁體中文, 日本語, 한국어
OSD Settings	Horizontal	— 0-100
	Vertical	— 0-100
	Transparency	— Off, 1, 2, 3, 4
	OSD Time Out	— 5s, 10s, 20s, 30s, 60s
Setup	Auto	
	H.Position	— 0-100
	V.Position	— 0-100
	Phase	— 0-100
	Clock	— 0-100
	Resolution Notification	— On, Off
	Reset	— Yes, No
	Information	

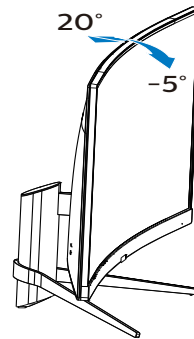
3 Повідомлення про роздільну здатність

Цей монітор створено для оптимальної роботи з вихідною роздільною здатністю 1920 x 1080 за 60 Гц. У разі ввімкнення монітора з іншою роздільною здатністю на екрані з'являється сповіщення: "Use 1920 x 1080 @ 60 Hz for best results"

Відображення сповіщення про вихідну роздільну здатність можна вимкнути в меню налаштування екранного меню.

4 Фізичні функції

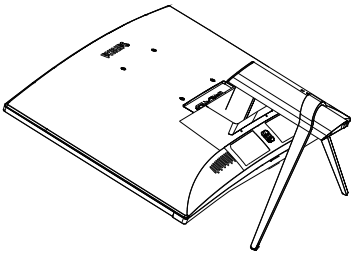
Нахил



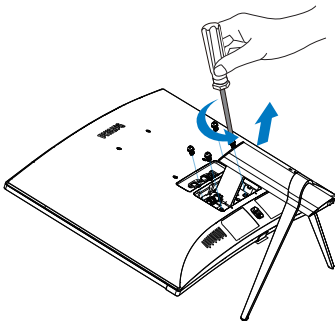
2.3 Зніміть конструкцію основи для підвішення VESA

Перш ніж почати розбирати основу монітора, будь ласка, виконайте інструкції, щоб уникнути будь-якого можливого пошкодження або травмування.

1. Розташуйте монітор долілиць на гладенькій поверхні. Поводьтеся обережно, щоб не подряпати і не пошкодити екран. Потім підійміть підставку монітора.

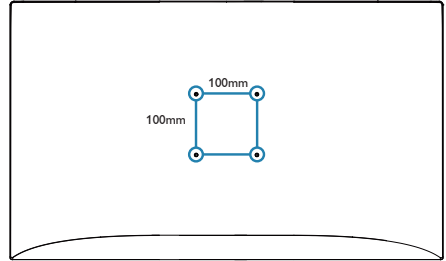


2. Викрутіть гвинти з тримача за допомогою викрутки та від'єднайте тримач/підставку від монітора.



Примітка

Монітор підходить для 100 мм x 100 мм сумісного з VESA монтажного інтерфейсу.



Увага!

Виріб має вигнутий корпус. Прикріплюючи/знімаючи основу, покладіть під монітор захисний матеріал і не натискайте на монітор згори вниз, щоб не пошкодити його.

3. Оптимізація зображення

3.1 SmartImage

1 Що це?

SmartImage надає попередні налаштування, які оптимізують показ різних типів змісту, динамічно регулюючи яскравість, контраст, колір та чіткість у реальному часі. З чим би ви не працювали: текстові задачі, показ зображень або перегляд відео, Philips SmartImage чудово оптимізує роботу монітору.

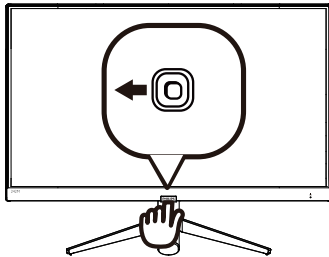
2 Для чого це потрібно?

Вам потрібен монітор, який оптимізує показ Вашого улюбленого змісту? SmartImage динамічно регулює яскравість, контраст, колір та чіткість у реальному часі, щоб покращити якість показу на Вашому моніторі.

3 Як це працює?

SmartImage є ексклюзивною передовою технологією Philips, яка аналізує зміст, який показано на екрані. Залежно від вибраного Вами сценарію, SmartImage динамічно підсилює контраст, насиченість кольору та чіткість зображень, щоб покращити якість показу – все в реальному часі, а Вам слід лише натиснути на єдину кнопку.

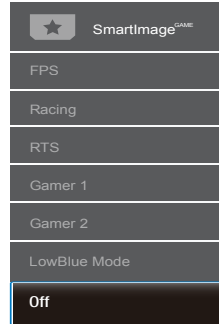
4 Як активувати SmartImage?



1. Перемикніть вліво, щоб запустити екранне меню SmartImage.
2. Перемикайтеся вгору і вниз, щоб вибрати з FPS, Перегони, RTS, Гравець 1, Гравець 2, LowBlue і Вимк.

3. Екранне меню SmartImage залишатиметься на екрані протягом 5 секунд, або ж можна перемикнути вліво для підтвердження.

Є 7 режимів на вибір: FPS, Перегони, RTS, Гравець 1, Гравець 2, LowBlue, Вимк..



- **FPS:** Для FPS (First Person Shooters - «стрілялок»). Покращує показ чорних деталей у затемнених сценах.
- **Racing (Перегони):** Для перегонів. Нашвидший час відповіді і висока насиченість кольорів.
- **RTS:** Для RTS (Real Time Strategy - стратегій у реальному часі) вибрану користувачем ділянку можна виділити (через SmartFrame). Якість зображення можна регулювати для виділеної ділянки.
- **Gamer1 (Гравець1):** Улюблені налаштування користувача збережено як Гравець 1.
- **Gamer2 (Гравець2):** Улюблені налаштування користувача збережено як Гравець 2.
- **LowBlue Mode (Режим Низький блакитний):** Режим Низький блакитний дружній до очей. Дослідження показали, що короткі хвили блакитного світла зі світлодіодних дисплеїв можуть шкодити очам і, з плином часу, погіршувати зір, так само, як це робить ультрафіолетове проміння. Розроблений заради вашого здоров'я, режим Philips Низький блакитний застосовує спеціальне ПЗ, аби зменшити шкідливу короткохвильову блакитну частину спектру.

3. Оптимізація зображення

- **Off (Вимкнути):** Нема оптимізації за допомогою SmartImage ^{GAME}.

3.2 SmartContrast

1 Що це?

Унікальна технологія, яка динамічно аналізує показаний зміст і автоматично оптимізує контраст монітору, щоб зображення було максимально розбірливим і приємним для перегляду. Підсилене підсвічення надає чіткіше зображення у сценах із яскравим освітленням, а зменшене підсвічення дозволяє краще показати зображення на темному тлі.

2 Для чого це потрібно?

Ви бажаєте отримати найкращу чіткість та зручність перегляду будь-якого типу змісту. SmartContrast динамічно контролює контраст і регулює підсвічення, щоб отримати чітке яскраве зображення для ігор та відео або показує чіткий, легкий для читання текст для офісної роботи. Зменшивши споживання живлення монітором, Ви зберігаєте кошти на електроенергію і продовжуєте строк роботи монітору.

3 Як це працює?

Коли Ви активуєте SmartContrast, він у реальному часі аналізуватиме зміст, який Ви показуєте, щоб регулювати кольори та контролювати інтенсивність підсвічення. Ця функція динамічно підсилює контраст для покращення якості перегляду відео та зображення у відеоіграх.

4. FreeSync



Комп'ютерні ігри довго були недосконалими, оскільки графічні процесори та монітори оновлюються з різною частотою. Інколи графічний процесор може передавати багато нових зображень під час одного оновлення монітора, а монітор показуватиме частини кожного зображення як одне зображення. Це називається "розривання". Гравці можуть усунути проблему розривання за допомогою функції "кадрової синхронізації", але може спостерігатися тремтіння зображення, оскільки графічний процесор очікує запиту монітора щодо оновлення перед відтворенням нових зображень.

У разі використання функції кадрової синхронізації також зменшується час відповіді на введення за допомогою миші та загальна кількість кадрів на секунду. Технологія AMD FreeSync™ усуває усі ці проблеми, дозволяючи графічному процесору оновлювати монітор після готовності нового зображення, забезпечуючи неймовірно плавні, швидкі ігри без розривання.

Далі слідує сумісні графічні карти.

Далі слідує сумісні графічні карти.

- Операційна система
 - Windows 7/8/8.1/10
- Графічна карта: R9 серії 290 та R7 серії 260
 - AMD Radeon™ RX 480
 - AMD Radeon™ RX 470
 - AMD Radeon™ RX 460
 - Radeon Pro Duo

- AMD Radeon R9 300 Series
- AMD Radeon R9 Fury X
- AMD Radeon R9 360
- AMD Radeon R7 360
- AMD Radeon R9 295X2
- AMD Radeon R9 290X
- AMD Radeon R9 290
- AMD Radeon R9 285
- AMD Radeon R7 260X
- AMD Radeon R7 260

- Процесор 2014 серії A, гібридні процесори для настільних та мобільних пристроїв

- AMD PRO A12-9800
- AMD PRO A12-9800E
- AMD PRO A10-9700
- AMD PRO A10-9700E
- AMD PRO A8-9600
- AMD PRO A6-9500
- AMD PRO A6-9500E
- AMD PRO A12-8870
- AMD PRO A12-8870E
- AMD PRO A10-8770
- AMD PRO A10-8770E
- AMD PRO A10-8750B
- AMD PRO A8-8650B
- AMD PRO A6-8570
- AMD PRO A6-8570E
- AMD PRO A4-8350B
- AMD A10-7890K
- AMD A10-7870K
- AMD A10-7850K
- AMD A10-7800
- AMD A10-7700K
- AMD A8-7670K
- AMD A8-7650K
- AMD A8-7600
- AMD A6-7400K

5. Технічні характеристики

Зображення/Дисплей	
Тип панелі монітора	VA
Підсвічення	Світлодіод
Розмір панелі	Ширина 23,6 дюймів (59,9 см)
Пропорція	16:9
Щільність пікселів	0,272 мм (по вертикалі) x 0,272 мм (по горизонталі)
SmartContrast	80,000,000:1
Час відповіді (тип.)	15мсек.(GtG)
Час SmartResponse (тип.)	4мсек.(GtG)
Оптимальна чіткість	1920 x 1080 @ 144Hz
Кут перегляду (тип.)	178° (по горизонталі) / 178° (по вертикалі) при C/R (команда/відповідь) > 10
Покращення зображення	SmartImage
Частота вертикального поновлення	48Hz - 144Hz
Частота горизонтальної розгортки	30kHz - 160kHz
sRGB	ТАК
Режим LowBlue	ТАК
Кольори монітора	16,7M
Колірна гама	ТАК
FreeSync	ТАК
Без мерехтіння	ТАК
Сполучення	
Вхід сигналу	Аналоговий:VGA Цифровий: DisplayPort, 1,2x1, HDMI 1,4x1 (HDCP)
Сигнал входу	окрема синхронізація, синхронізація за зеленим
Вхід/Вихід аудіо	Вихід для навушників
Зручність	
Мови EM	Англійська, німецька, іспанська, грецька, французька, італійська, угорська, голандська, португальська, бразильська португальська, польська, російська, шведська, фінська, турецька, чеська, українська, спрощені китайські ієрогліфи, традиційні китайські ієрогліфи, японська, корейська
Інші зручні пристосування	Кронштейн VESA (100 x 100 мм), Кенсінгтонський замок,
Сумісність із «вмикай та працюй»	DDC/CI, sRGB, Windows 10/8.1/8/7, Mac OSX
Підставка	
Нахил	-5 / +20 градусів

5. Технічні характеристики

Живлення			
Енергоспоживання	Вхід змінного струму 100 В змінного струму, 50 Гц	Вхід змінного струму 115 В змінного струму, 60 Гц	Вхід змінного струму 230 В змінного струму, 50 Гц
Звичайна робота	24,9 Вт (тип.)	25,0 Вт (тип.)	25,1 Вт (тип.)
Очікування (Бездіяльності)	<0,5 Вт (тип.)	<0,5 Вт (тип.)	<0,5 Вт (тип.)
Вимк	<0,3 Вт (тип.)	<0,3 Вт (тип.)	<0,3 Вт (тип.)
Розсіяння тепла*	Вхід змінного струму 100 В змінного струму, 50 Гц	Вхід змінного струму 115 В змінного струму, 60 Гц	Вхід змінного струму 230 В змінного струму, 50 Гц
Звичайна робота	84,98 Британських теплових одиниць/годину (тип.)	85,32 Британських теплових одиниць/годину (тип.)	85,67 Британських теплових одиниць/годину (тип.)
Очікування (Бездіяльності)	<1,71 Британських теплових одиниць/годину (тип.)	<1,71 Британських теплових одиниць/годину (тип.)	<1,71 Британських теплових одиниць/годину (тип.)
Вимк	<1,02 Британських теплових одиниць/годину (тип.)	<1,02 Британських теплових одиниць/годину (тип.)	<1,02 Британських теплових одиниць/годину (тип.)
Світлодіод-індикатор живлення	У режимі: білий, Режим очікування/неробочий: білий (мерехтить)		
Енергопостачання	Зовнішнє, 100-240 В змінного струму, 50-60 Гц		
Габарити			
Виріб з підставкою (ширина x довжина x висота)	537 x 413 x 198 мм		
Виріб без підставки (ширина x довжина x висота)	537 x 325 x 37 мм		
Виріб із упаковкою (ширина x довжина x висота)	595 x 484 x 243 мм		
Маса			
Виріб з підставкою	3,20 kg		
Виріб без підставки	2,85 kg		
Виріб із упаковкою	5,18 kg		
Умови експлуатації			
Температурний діапазон (експлуатації)	від 0°C до 40 °C		
Відносна вологість (робоча)	Від 20% до 80%		
Атмосферний тиск (робочий)	Від 700 до 1060 гПа		

5. Технічні характеристики

Температурний режим (зберігання)	від -20°C до 60°C
Відносна вологість (зберігання)	Від 10% до 90%
Атмосферний тиск (зберігання)	Від 500 до 1060 гПа
Довкілля та енергія	
Правила про вміст небезпечних речовин (ROHS)	ТАК
Упаковка	100% підлягає переробці
Особливі речовини	Корпус на 100% чистий від ПВХ і бромовмісного антипірену
Сумісність і стандарти	
Сертифікація	CCC, CECP, CEL
Корпус	
Колір	Чорний
Закінчити	Глянцева

Примітка

1. Ці дані може бути змінено без попередження. Щоб завантажити нову версію буклета, відвідайте веб-сайт www.philips.com/support.
2. Розумний час відповіді – це оптимальне значення з тестувань GtG чи GtG (BW).

5.1 Роздільна здатність та попередньо встановлені режими

- 1 Максимальна роздільна здатність**
1920 × 1080@144Hz (HDMI1,4/DP1,2)
1920 × 1080@60Hz (VGA)
- 2 Рекомендована роздільна здатність**
1920 × 1080@60Hz (VGA/HDMI1,4/DP1,2)

Частота горизонтальної розгортки (кГц)	Роздільна здатність	Частота вертикальної розгортки (Гц)
31.47	720 × 400	70.09
31.47	640 × 480	59.94
35.00	640 × 480	66.67
37.86	640 × 480	72.81
37.50	640 × 480	75.00
50.90	640 × 480	100.00
35.16	800 × 600	56.00
37.88	800 × 600	60.32
48.08	800 × 600	72.00
46.88	800 × 600	75.00
63.60	800 × 600	100.00
47.73	832 × 624	75.00
48.36	1024 × 768	60.00
56.48	1024 × 768	70.00
60.02	1024 × 768	75.03
81.40	1024 × 768	100.00
44.77	1280 × 720	59.86
63.89	1280 × 1024	60.02
79.98	1280 × 1024	75.03
55.94	1440 × 900	59.89
65.29	1680 × 1050	59.95
67.50	1920 × 1080	60.00
112.50	1920 × 1080	100.00
137.26	1920 × 1080	120.00

Частота горизонтальної розгортки (кГц)	Роздільна здатність	Частота вертикальної розгортки (Гц)
158.11	1920 × 1080	144.00

Примітка

- Зауважте, що дисплей працює найкраще з вихідною роздільною здатністю 1920 x 1080 за 60 Гц. Для найкращої якості відображення дотримуйтеся цієї рекомендованої роздільної здатності.
- Найбільша підтримувана роздільна здатність екрана HDMI – 1920 x 1080. Однак вона завжди залежить від можливостей графічної карти та програвачів дисків BluRay чи відеопрогравачів.

6. Управління живлення

Якщо Ви маєте сумісну з VESA DPM карту дисплею або ПЗ, інстальоване на ПК, монітор може автоматично зменшувати споживання електроенергії під час бездіяльності. Якщо визначено введення з клавіатури, миші або іншого пристрою введення, монітор автоматично «прокинеться». Наступна таблиця показує споживання електроенергії та повідомляє про цю особливу характеристику енергозбереження:

Визначення управління живленням					
Режим VESA	Відео	Синхронізація по горизонталі	Синхронізація по вертикалі	Використання живлення	Колір світлодіода
Активний	УВІМК.	Так	Так	25 Вт (тип.), 33 Вт (макс.)	Білий
Очікування (Бездіяльності)	ВИМКН.	Ні	Ні	<0,5 Вт (тип.)	Білий (мерехтить)
Вимк	ВИМКН.	-	-	<0,3 Вт (тип.)	ВИМКН.

Наступне налаштування використовується, щоб вимірювати енергоспоживання монітора.

- Первинна чіткість: 1920 x 1080
- Контраст: 50%
- Яскравість: 100%
- Температура кольору: 6500K з повною матрицею білого

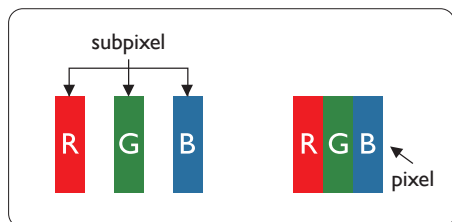
Примітка

Ці дані можуть змінюватися без попередження.

7. Технічна підтримка та гарантійне обслуговування

7.1 Заява щодо кількості дефектів пікселів пласкопанельних моніторів Philips

Компанія Philips бореться за найвищу якість своїх виробів. Ми застосовуємо найновіші технології та суворо стежимо за якістю виробів. Проте часом не вдається уникнути дефектів пікселів або під-пікселів на панелях моніторів TFT, які використовуються у пласкопанельних моніторах. Жоден виробник не може гарантувати відсутність дефектів пікселів на всіх панелях. Проте Philips гарантує: будь-який монітор із неприпустимою кількістю дефектів буде полагоджено або замінено згідно гарантії. Ця примітка розповідає про різні типи дефектів пікселів та визначає припустиму кількість дефектів кожного типу. Щоб мати право на заміну або ремонт згідно гарантії, кількість дефектів пікселів на панелі монітору TFT мусить перевищувати ці припустимі рівні. Наприклад, не більше 0,0004 % під-пікселів на моніторі можуть мати дефекти. Крім цього, Philips встановлює вищі стандарти для певних типів або комбінацій різних дефектів, які помітніші за інші. Таку політику наша компанія провадить у всьому світі.



Пікселі та підпікселі

Піксель – або елемент зображення – складається з трьох під-пікселів основних кольорів: червоного, зеленого та синього. Багато пікселів разом складаються в зображення. Коли всі під-пікселі пікселя підсвічені, три кольорові під-пікселі разом виглядають як один білий піксель. Коли всі

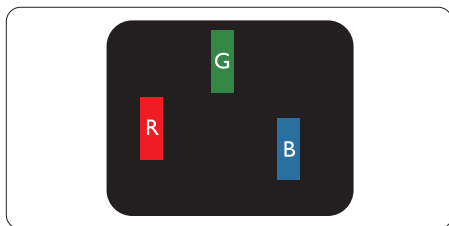
пікселі темні, три кольорові під-пікселі разом виглядають як один чорний піксель. Інші комбінації підсвічених і темних під-пікселів виглядають як пікселі інших кольорів.

Типи дефектів пікселів

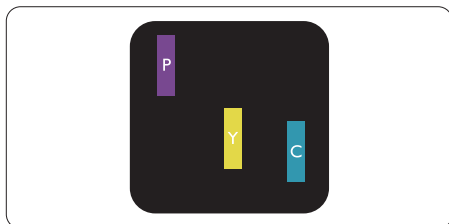
Дефекти пікселів та під-пікселів по-різному виглядають на екрані. Існує дві категорії дефектів пікселів та декілька типів дефектів під-пікселів у кожній категорії.

Дефекти яскравих точок

Дефекти яскравих точок виглядає як пікселі або під-пікселі, які весь час світяться або «увімкнені». Яскрава точка - це під-піксель, який помітний на екрані, коли показано темне зображення. Існують різні типи дефекти світлих точок.

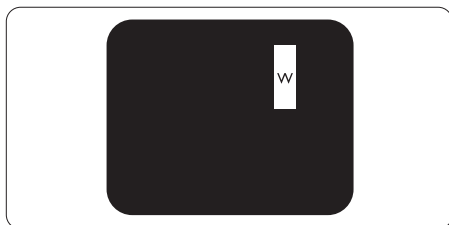


Один підсвічений червоний, зелений або синій під-піксель.



Два сусідні під-пікселі підсвічені:

- Червоний + синій = фіолетовий
- Червоний + зелений = жовтий
- Зелений + синій = лазурний (блакитний)



7. Технічна підтримка та гарантійне обслуговування

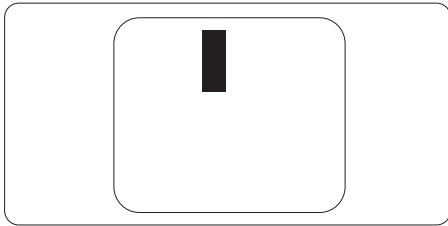
Три сумісні підсвічені під-пікселя (один білий піксель).

Примітка

Червона або синя яскрава точка мусить бути на 50 % світлішою за сусідні, а зелена – на 30 % яскравішою за сусідні точки.

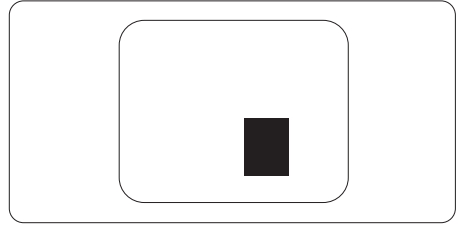
Дефекти чорних точок

Дефект чорних точок виглядає як пікселі або під-пікселі, які завжди темні або «вимкнені». Темна точка – це під-піксель, який виділяється на екрані, коли монітор показує світле зображення. Існують різні типи дефекти чорних точок.



Відстань між дефектами пікселів

Через те, що помітніші ті дефекти пікселів та під-пікселів одного типу, які розташовані близько один від одного, Philips визначив припустиму відстань між дефектами пікселів.



Припустимі дефекти пікселів

Для заміни або ремонту монітору за гарантією через дефекти пікселів протягом гарантійного періоду, кількість дефектів пікселів на панелі монітора TFT Philips мусить перевищити припустиму кількість, вказану в наступних таблицях.

ДЕФЕКТИ ЯСКРАВИХ ТОЧОК	ПРИПУСТИМИЙ РІВЕНЬ
1 підсвічений під-піксель	3
2 сусідні підсвічені під-пікселі	1
3 сусідні підсвічені під-пікселі (один білий піксель)	0
Відстань між двома дефектами яскравих точок*	>15мм
Загальна кількість дефектів яскравих точок всіх точок	3
ДЕФЕКТИ ЧОРНИХ ТОЧОК	ПРИПУСТИМИЙ РІВЕНЬ
1 темний під-піксель	5 або менше
2 сусідніх темних під-пікселя	2 або менше
3 сусідніх темних під-пікселя	0
Відстань між двома дефектами чорних точок*	>15мм
Загальна кількість дефектів чорних точок всіх типів	5 або менше
ВСЬОГО ДЕФЕКТІВ ТОЧОК	ПРИПУСТИМИЙ РІВЕНЬ
Загальна кількість дефектів всіх типів яскравих або чорних точок	5 або менше

Примітка

1. 1 або 2 сусідні дефекти під-пікселів = 1 дефект точки

7.2 Технічна підтримка та гарантійне обслуговування

Щоб отримати детальнішу інформацію про гарантію та додаткову підтримку для цього регіону, відвідайте сайт www.philips.com/support або зверніться до місцевого Центру обслуговування клієнтів Philips.

Якщо ви бажаєте подовжити строк дії загальної гарантії, у Сертифікованому центрі обслуговування вам запропонують Післягарантійний пакет послуг.

Якщо ви бажаєте скористатися цією послугою, придбайте її протягом 30 календарних днів від дати придбання виробу. Протягом подовженого гарантійного строку обслуговування включає транспортування від вас, ремонт і повернення виробу, проте користувач сплачує всі додаткові кошти.

Якщо Сертифікований партнер з обслуговування не здатен виконати необхідний ремонт згідно пакету подовженої гарантії, ми, по можливості, знайдемо альтернативний спосіб впродовж придбаного вами подовженого гарантійного строку.

Дізнайтеся більше в Представника центру обслуговування Philips або місцевому контактному центрі (за номером обслуговування споживачів).

У списку нижче подано номер Центру обслуговування користувачів Philips.

• Місцевий стандартний гарантійний період	• Подовжений гарантійний період	• Загальний гарантійний період
• Залежить від регіону	• + 1 рік	• Місцевий стандартний гарантійний період +1
	• + 2 роки	• Місцевий стандартний гарантійний період +2
	• + 3 роки	• Місцевий стандартний гарантійний період +3

** Необхідно підтвердити покупку і придбати подовжену гарантію.

Примітка

На веб-сторінці підтримки Philips подано Посібник з важливою інформацією щодо регіональної гарячої лінії.

8. Усунення несправностей і розповсюджені питання

8.1 Усунення несправностей

Ця сторінка стосується проблем, які може усунути сам користувач. Якщо Ви спробували ці методи, а проблема не зникла, зверніться до представника служби підтримки Philips.

1 Розповсюджені проблеми

Нема зображення (світлодіод живлення не світиться)

- Переконайтеся, що шнур живлення вставлено до розетки мережі та до дисплею ззаду.
- Спочатку переконайтеся, що кнопка живлення спереду на дисплеї знаходиться у положенні Вимк., а потім натисніть її, щоб перевести в положення Увім.

Нема зображення (світлодіод живлення - білий)

- Переконайтеся, що комп'ютер увімкнено.
- Переконайтеся, що сигнальний кабель правильно підключений до Вашого комп'ютера.
- Переконайтеся, що не погнулися контакти на тому кінці кабелю дисплею, який підключається до дисплею. Якщо так - замініть або полагодьте кабель.
- Може бути активована особлива характеристика енергозбереження.

На екрані сказано

Check cable connection

- Переконайтеся, що кабель дисплею правильно підключений до Вашого комп'ютера. (Також див. Стисле Керівництво для Початку Експлуатації)

- Перевірте, чи не зігнулися контакти кабелю дисплею.
- Переконайтеся, що комп'ютер увімкнено.

Очевидні ознаки диму або іскор

- Не виконуйте жодних кроків з усунення несправностей
- Заради безпеки негайно вимкніть дисплей з електромережі
- Негайно зверніться до представника сервісного центру Philips.

2 Проблеми зображення

Зображення на екрані дрижить

- Перевірте, чи надійно підключений сигнальний кабель до графічної плати або ПК.

Зображення виглядає розпливчастим, нерозбірливим або надто темним

- Відрегулюйте контраст і яскравість в екранному меню.

«Залишкове зображення», «вигорання зображення» або «привид зображення» залишається після вимкнення живлення.

- Неперервний показ непорушного або статичного зображення протягом тривалого часу може викликати «вигорання», також відоме як «залишкове зображення» або «зображення-привид» на екрані. «Вигорання», «залишкове зображення» або «зображення-привид» - це поширене явище у технології панелей РК-моніторів. У більшості випадків «вигорання», «залишкове зображення» або «зображення-привид» поступово зникає протягом певного часу після того, як живлення було вимкнено.
- Завжди активуйте екранну заставку, коли лишаєте дисплей без нагляду.
- Завжди активуйте періодичне поновлення екрану, якщо РК-дисплей показуватиме незмінний статичний зміст.
- Якщо не увімкнути екранну заставку або періодичне поновлення екрану, це може призвести до серйозного «вигорання» або «залишкового зображення», «зображення-привида», які не зникають і не підлягають ремонту. Гарантія не

розповсюджується на вищезгадане пошкодження.

Зображення виглядає спотвореним. Текст нечіткий або має зсуви.

- Встановіть чіткість дисплею ПК у той самий режим, що й рекомендована питома чіткість екрану.

На екрані з'явилися зелені, червоні, сині, темні та білі крапки

- Точки, що лишаються, є звичайною характеристикою рідких кристалів, які використовуються в сучасних технологіях. Детальніше про це почитайте у заяві щодо кількості бракованих пікселів.

Щоб отримати більше підтримки, див. список Центрів інформації для клієнтів та зверніться до представників служби підтримки клієнтів Philips.

3 Проблема аудіо

Немає звуку

- Перевірте, чи правильно підключено кабель аудіо до ПК та монітору.
- Переконайтеся, що звук не вимкнено. Натисніть «Menu» (Меню) в ЕМ, виберіть «Audio» (Аудіо), потім «Mute» (Без звуку). Перевірте, чи знаходиться воно в положенні «Off» (Вимкнено).
- Натисніть «Volume» (Гучність) в основних засобах контролю ЕМ, щоб відрегулювати гучність.

8.2 Загальні розповсюджені питання

Питання 1:

Що слід робити, якщо при встановленні дисплею екран показує «Cannot display this video mode» (Неможливо відобразити цей відеорежим)?

Відповідь:

Рекомендована чіткість для цього дисплею: 1920 x 1080 на 60 Гц.

- Від'єднайте всі кабелі, потім підключіть ПК до дисплею, яким Ви користувалися раніше.

- У стартовому меню Windows виберіть панель Налаштування / Контрольна панель. У Вікні контрольної панелі виберіть піктограму Дисплей. На контрольній панелі дисплею виберіть панель «Налаштування». На панелі налаштувань, у віконці «ділянка робочого столу» пересуньте повзун на 2560 x 1440 пікселів.
- Відкрийте «Високотехнологічні властивості» і встановіть Частота поновлення на 60 Гц, потім клацніть по ОК.
- Перестартуйте комп'ютер і повторіть кроки 2 і 3, щоб переконатися, що ПК встановлено на 1920 x 1080 на 60 Гц.
- Вимкніть комп'ютер, відключіть старий дисплей і повторно підключіть РК-дисплей Philips.
- Увімкніть дисплей, потім увімкніть ПК.

Питання 2:

Яка рекомендована частота поновлення РК-дисплею?

Відповідь:

Рекомендована частота поновлення РК-дисплеїв становить 60 Гц. Якщо на екрані з'явилися спотворення, можна встановити частоту 75 Гц, щоб перевірити, чи зникнуть спотворення.

Питання 3:

Що таке файли .inf та .icm у посібнику користувача? Як інстальювати драйвери (.inf та .icm)?

Відповідь:

Це – файли драйверів для Вашого монітору. Виконуйте інструкції з керівництва користувача, щоб інстальювати драйвери. Комп'ютер може зробити запит про драйвери монітора (файли inf та icm) або диск драйверів, коли Ви вперше інстальюєте монітор.

Питання 4:

Як регулювати чіткість?

Відповідь:

Ваші відео-карта/графічний драйвер і дисплей разом визначають доступні чіткості. Можна вибрати бажану чіткість на контрольній

панелі Windows® за допомогою «Властивості дисплею».

Питання 5:

Як бути, якщо я загублюся під час налаштування дисплею через ЕМ?

Відповідь:

Відповідь: Просто натисніть на кнопку ➡, потім виберіть Reset (Скинути), щоб повернутися на всі оригінальні фабричні налаштування.

Питання 6:

Чи стійкий РК-екран до подряпин?

Відповідь:

Рекомендовано не струшувати поверхню панелі і захищати її від гострих і тупих предметів. Переконайтеся, що у поводженні з дисплеєм Ви не застосовуєте сили або тиску до поверхні панелі. Це може вплинути на чинність гарантії.

Питання 7:

Як чистити поверхню РК-екрану?

Відповідь:

Для нормального чищення користуйтеся чистою м'якою тканиною. Для кращого чищення використовуйте ізопропіловий спирт. Не використовуйте інші розчинники, такі як етиловий спирт, етанол, ацетон, гексан тощо.

Питання 8:

Чи можна змінити налаштування кольору дисплею?

Відповідь:

Так, Ви можете змінити налаштування кольору в ЕМ наступним чином,

- Натисніть ➡, щоб показати ЕМ (екранне меню)
- Натисніть ↓, щоб вибрати опцію «Колір», потім натисніть ➡, щоб увійти до налаштування кольору. Нижче подано три види налаштування.
 1. Color Temperature (Температура кольору): Native, 5000К, 6500К, 7500К, 8200К, 9300К і 11500К. Із налаштуванням у діапазоні 5000К,

панель виглядає «теплою», із червоно-білим відтінком, тоді як температура 11500К наділяє зображення «холодним біло-блакитним відтінком».

2. sRGB: Це стандарт налаштування, який забезпечує правильний обмін кольорами між різними пристроями (напр. цифровими камерами, дисплеями, принтерами, сканерами тощо)
3. User Define (За визначенням користувача): Користувач може вибрати бажані налаштування кольору, регулюючи червоний, зелений та синій кольори.

Примітка

Вимірювання кольору світла, яке випромінює розігрітий предмет. Це вимірювання вказується за абсолютною шкалою (у градусах Кельвіна). Нижчі температури у Кельвінах, такі як 2004К, «червоні», вищі температури, такі як 9300К - «блакитні». Нейтральна температура - це білий колір, 6504К.

Питання 9:

Чи можна підключити мій РК-дисплей до будь-якого ПК, автоматизованого робочого місця або Макінтош?

Відповідь:

Так. Всі РК-дисплеї Philips повністю сумісні із стандартними ПК, автоматизованими робочими місцями та Макінтош. Може знадобитися адаптер кабелю для підключення дисплею до системи Макінтош. Будь ласка, зверніться до розповсюджувача Philips по докладнішу інформацію.

Питання 10:

Чи працюють РК-дисплеї Philips за принципом «Вмикай і працюй»?

Відповідь:

Так, дисплеї сумісні з Windows 7/Windows 8/Windows 8.1/Windows 10, Mac OSX за принципом «вмикай і працюй».

Питання 11:

Що таке «вигоряння/прилипання

зображення», «залишкове зображення» або «зображення-привид» на РК-панелях?

Відповідь:

Неперервний показ непорушного або статичного зображення протягом тривалого часу може викликати «вигоряння», також відоме як «залишкове зображення» або «зображення-привид» на екрані. «Вигоряння», «залишкове зображення» або «зображення-привид» - це поширене явище у технології панелей РК-моніторів. У більшості випадків «вигоряння зображення», «залишкове зображення» або «привид зображення» після вимкнення живлення поступово зникатиме. Завжди активуйте рухому екранну заставку, коли дисплей лишається без нагляду. Завжди активуйте періодичне поновлення екрана, якщо дисплей показуватиме незмінний статичний зміст.

 **Увага!**

Якщо не увімкнути екранну заставку або періодичне поновлення екрану, це може призвести до серйозного «вигоряння» або «залишкового зображення», «зображення-привида», які не зникають і не підлягають ремонту. Дія гарантії не розповсюджується на вищевказане пошкодження.

Питання 12:

Чому дисплей показує не чіткий текст, а спотворені символи?

Відповідь:

Ваш РК-дисплей найкраще працює на оригінальній частоті 1920 x 1080 на 60 Гц. Будь ласка, користуйтеся цією чіткістю, щоб отримати найкращу якість зображення.



© 2018 Koninklijke Philips N.V. Всі права застережено.

Цей виріб було виготовлено і випущено на ринок Top Victory Investments Ltd., від їхнього імені або одним з їхніх філіалів. Top Victory Investments Ltd. виступають гарантом щодо цього виробу. Philips та емблема Щита Philips є зареєстрованими торговими марками Koninklijke Philips N.V., що застосовуються за ліцензією.

Технічні характеристики можуть змінюватися без попередження.

Версія: M7242ME1T