

# PHILIPS

Business  
Monitor

3000 Series



13B1K3300

## RO

Manualul de utilizare

Centre de asistență pentru clienți și garanție

Depanare și întrebări frecvente

1

19

20

Înregistrați produsul și obțineți asistență la [www.philips.com/welcome](http://www.philips.com/welcome)

# Cuprins

<b>1. Important</b> .....	<b>1</b>
1.1 Măsuri de siguranță și întreținere .....	1
1.2 Descrieri ale notațiilor .....	3
1.3 Eliminarea produsului și a ambalajelor aferente .....	4
<b>2. Configurarea monitorului</b> .....	<b>5</b>
2.1 Instalare .....	5
2.2 Operarea monitorului .....	8
2.3 Scoaterea ansamblului bazei pentru montarea VESA .....	11
<b>3. SmartRemote</b> .....	<b>13</b>
<b>4. Specificații tehnice</b> .....	<b>15</b>
<b>5. Gestionarea consumului de energie</b> .....	<b>18</b>
<b>6. Asistență pentru clienți și garanție</b> .....	<b>19</b>
<b>7. Depanare și întrebări frecvente</b> .....	<b>20</b>
7.1 Depanare .....	20
7.2 Întrebări frecvente generale ...	21

---

# 1. Important

Acest ghid de utilizare electronic este destinat tuturor persoanelor care utilizează monitorul Philips. Citiți cu atenție acest manual de utilizare, înainte de a utiliza monitorul. Acesta conține informații și observații importante referitoare la funcționarea monitorului.

Garanția Philips se aplică dacă produsul este manevrat corespunzător și utilizat în scopul pentru care a fost proiectat, în conformitate cu instrucțiunile de operare și dacă este prezentată factura sau chitanța în original, care să ateste data achiziției, numele distribuitorului, numărul produsului și numărul de model.

## 1.1 Măsuri de siguranță și întreținere

---

### Avertismente

Utilizarea altor dispozitive de control, reglaje sau proceduri decât cele specificate în acest document poate cauza expunerea la scurtcircuite, pericole electrice și/sau pericole mecanice.

Citiți și respectați aceste instrucțiuni la conectarea și utilizarea monitorului pentru computer.

### Mod de operare

- Nu expuneți monitorul la lumină solară directă, surse de lumină puternică sau la acțiunea unor surse de încălzire. Expunerea îndelungată la acest tip de mediu poate avea drept rezultat decolorarea și deteriorarea monitorului.
- Țineți afișajul departe de ulei. Uleiul poate să deterioreze capacul de plastic al displayului și poate să anuleze garanția.
- Este necesară îndepărtarea obiectelor ce ar putea cădea în

orificiile de ventilație, precum și a celor care pot împiedica răcirea componentelor electronice ale monitorului.

- A nu se bloca orificiile de ventilație ale carcasei.
- În momentul poziționării monitorului, asigurați-vă că ștecherul și priza electrică pot fi accesate ușor.
- În cazul închiderii monitorului prin debransarea cablului de alimentare de la sursa de curent alternativ sau continuu, se va aștepta 6 secunde anterior recuplării acestuia, pentru o funcționare normală a monitorului.
- A se utiliza numai cablul de alimentare corespunzător, furnizat, de fiecare dată, de către Philips. Dacă lipsește cablul de alimentare, se va contacta centrul de service local. (Vă rugăm să consultați informațiile de contact pentru Service, afișate în manualul Informații importante.)
- Conectați produsul la o sursă de alimentare care respectă specificațiile. Asigurați-vă că monitorul este conectat la o sursă de alimentare care respectă specificațiile. Utilizarea unei tensiuni incorecte va cauza defecțiuni și poate provoca incendii sau electrocutări.
- Protejați cablul. Nu trageți și nu îndoiiți cablul de alimentare și cablul de semnal. Nu amplasați monitorul sau alte obiecte grele pe cabluri. Dacă sunt deteriorate, cablurile pot provoca incendii sau electrocutări.
- Nu supuneți monitorul la vibrații mari sau la șocuri puternice pe parcursul manevrării.
- Pentru a evita deteriorarea accidentală, de exemplu, desprinderea panoului de pe cadru, asigurați-vă că monitorul nu este înclinat în jos cu mai mult de -5

grade. Dacă se depășește unghiul de înclinare în jos de -5 grade, defecțiunea monitorului nu va fi acoperită de garanție.

- A nu se lovi sau scăpa monitorul în timpul funcționării sau transportului.
- Portul USB Type-C se poate conecta doar la echipament specific cu compatibilitate IEC 62368-1 sau IEC 60950-1.
- Utilizarea excesivă a monitorului poate cauza disconfort vizual. Este mai bine să faceți pauze mai scurte și mai dese la stația de lucru decât pauze mai lungi și mai rare; de exemplu, o pauză de 5 - 10 minute după o utilizare continuă a ecranului timp de 50 - 60 de minute este probabil mai bună decât o pauză de 15 minute la fiecare două ore. Încercați să vă protejați ochii de oboseală în timpul utilizării constante a ecranului prin următoarele acțiuni:
  - Priviți în depărtare la diverse distanțe după o perioadă lungă de concentrare asupra ecranului.
  - Clipiți voluntar des în timp ce lucrați.
  - Închideți ușor și rotiți ochii pentru a-i relaxa.
  - Repoziționați ecranul la o înălțime și un unghi corespunzătoare, în funcție de înălțimea dvs.
  - Ajustați luminozitatea și contrastul la un nivel corespunzător.
  - Ajustați iluminarea mediului la un nivel similar luminozității ecranului, evitați iluminarea fluorescentă și suprafețele care nu reflectă prea multă lumină.
  - Consultați un medic dacă simptomele nu dispar.


## Întreținere

- Pentru a vă proteja monitorul de posibile deteriorări, nu supuneți ecranul EPD (Electronic Paper Display - Afișaj hârtie electronică) la presiuni mari. Atunci când deplasați monitorul, apucați-l de ramă. Nu ridicați monitorul plasând palma sau degetele pe EPD.
- Soluțiile de curățare pe bază de ulei pot deteriora părțile de plastic și să anuleze garanția.
- În cazul în care monitorul nu va fi utilizat o perioadă îndelungată, acesta se va debransa de la sursă.
- Dacă este necesar, monitorul se va curăța cu o cârpă umedă după debransare. Ecranul poate fi șters cu o cârpă uscată când nu este sub tensiune. Totuși, pentru curățarea monitorului, nu se vor folosi niciodată solvenți organici, precum alcool, sau soluții pe bază de amoniac.
- Pentru a se evita riscul apariției suprasarcinii electrice și deteriorării permanente a monitorului, acesta nu se va expune la praf, ploaie, apă sau medii cu umezeală excesivă.
- Dacă monitorul este expus la umezeală, va fi șters cu o cârpă umedă, cât mai curând posibil.
- Dacă în monitor pătrund substanțe străine sau apă, se va întrerupe imediat sursa de alimentare și se va debransa cablul de la priză. Apoi, se va îndepărta substanța respectivă, urmând ca monitorul să fie trimis la centrul de service.
- Nu depozitați și nu utilizați monitorul în locuri expuse la căldură, la lumina directă a soarelui sau la frig excesiv.
- Pentru asigurarea funcționării optime permanente a monitorului

și prelungirea duratei sale de viață, acesta va fi plasat într-un spațiu ai cărui parametri de temperatură și umiditate se situează în următoarea gamă de valori.

- Temperatură: 0–40°C 32–104°F
- Umiditate: 20 – 80% UR

Informații importante despre imaginea remanentă/fantomă

- Dacă apare o imagine fantomă pe ecran, utilizați butonul  Clear Image Sticking (Ștergere imagine lipită) de pe afișaj pentru a reîmprospăta ecranul.

Service

- Carcasa trebuie desfăcută numai de către personalul calificat din service.
- Dacă este necesar un document pentru reparație sau integrare, se va contacta centrul de service local. (Vă rugăm să consultați informațiile de contact pentru Service, afișate în manualul Informații importante.)
- Pentru informații referitoare la transport, consultați rubrica „Specificații tehnice”.
- A nu se lăsa monitorul în mașină/portbagaj sub acțiunea directă a razelor solare.

### Observație

În cazul în care monitorul nu funcționează normal sau dacă nu știți cum să procedați după ce ați aplicat instrucțiunile din acest manual, consultați un specialist în service.

## 1.2 Descrieri ale notațiilor

---

Următoarele subcapitole descriu convențiile de notație utilizate în acest document.

Observații, atenționări și avertismente

Unele fragmente de text din acest ghid sunt însoțite de pictograme și pot apărea cu caractere aldine sau italice. Fragmentele respective conțin observații, atenționări sau avertismente. Acestea sunt utilizate după cum urmează:

### Observație

Această pictogramă indică informații și sfaturi importante care vă pot ajuta să utilizați mai eficient computerul.

### Atenție

Această pictogramă indică informații despre modalități de evitare a eventualelor defecțiuni ale hardware-ului și a pierderii de date.

### Avertisment

Această pictogramă indică riscul potențial de vătămare corporală și prezintă modalități de evitare a problemelor.

Anumite avertismente pot apărea în diferite formate și este posibil să nu fie însoțite de pictograme. În aceste situații, prezentarea specifică a avertismentului este impusă de autoritatea de reglementare legală.

## 1.3 Eliminarea produsului și a ambalajelor aferente

---

Deșeuri de echipamente electrice și electronice (DEEE)



This marking on the product or on its packaging illustrates that, under European Directive 2012/19/EU governing used electrical and electronic appliances, this product may not be disposed of with normal household waste. You are responsible for disposal of this equipment through a designated waste electrical and electronic equipment collection. To determine the locations for dropping off such waste electrical and electronic, contact your local government office, the waste disposal organization that serves your household or the store at which you purchased the product.

Your new monitor contains materials that can be recycled and reused. Specialized companies can recycle your product to increase the amount of reusable materials and to minimize the amount to be disposed of.

All redundant packing material has been omitted. We have done our utmost to make the packaging easily separable into mono materials.

Please find out about the local regulations on how to dispose of your old monitor and packing from your sales representative.

Taking back/Recycling Information for

### Customers

Philips establishes technically and economically viable objectives to optimize the environmental performance of the organization's product, service and activities.

From the planning, design and production stages, Philips emphasizes the important of making products that can easily be recycled. At Philips, end-of-life management primarily entails participation in national take-back initiatives and recycling programs whenever possible, preferably in cooperation with competitors, which recycle all materials (products and related packaging material) in accordance with all Environmental Laws and taking back program with the contractor company.

Your display is manufactured with high quality materials and components which can be recycled and reused.

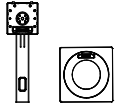
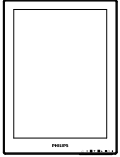
To learn more about our recycling program please visit

<http://www.philips.com/a-w/about/sustainability.html>

## 2. Configurarea monitorului

### 2.1 Instalare

#### 1 Conținutul pachetului



\*HDMI



\*DP



\*USB C-C

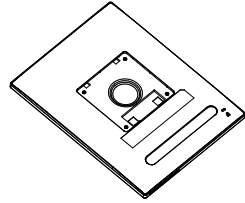
\*Diferă în funcție de regiune

#### ⚠ Observație

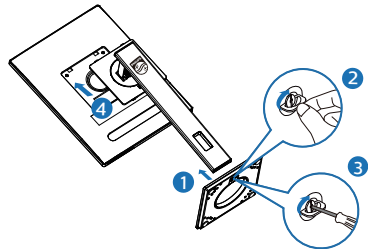
Utilizați doar modelul de adaptor c.a./c.c.: Philips ADPC1936.

#### 2 Instalarea bazei

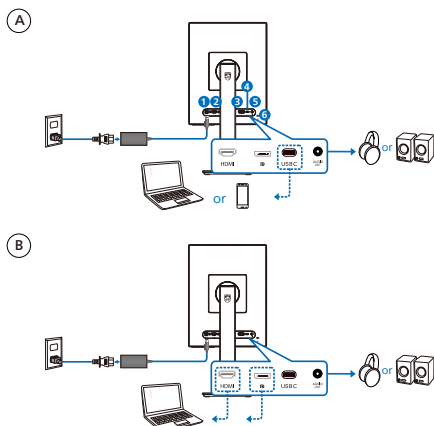
1. Plasăți monitorul cu față în jos pe o suprafață moale. Aveți grijă să nu zgâriați sau să deteriorați ecranul.



2. Țineți suportul cu ambele mâini.
  - (1) Fixați cu grijă baza pe suport.
  - (2) Folosiți degetele pentru a strânge șurubul situat în partea de jos a bazei.
  - (3) Folosiți o șurubelniță pentru a strânge șurubul situat în partea de jos a bazei și fixați bine baza de coloană.
  - (4) Atașați cu atenție suportul în zona de montare VESA până când dispozitivul de fixare blochează suportul.



### 3 Conectarea la computer



❶ Intrare de alimentare cu c.a./c.c.

❷ Intrare HDMI

❸ Intrare DisplayPort

❹ USB C

❺ Ieșire audio

❻ Încuietoare Kensington antifurt

#### ☰ Observație

Monitorul este capabil să primească energie și semnal video prin portul USB-C. Portul HDMI și DP servește doar ca o intrare de semnal video pentru monitor, nu poate încărca un dispozitiv. Monitorul primește energie de la adaptorul de alimentare, dacă acesta este conectat.

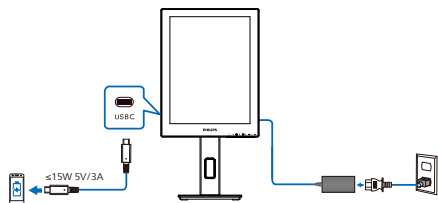
### Conectarea la PC

1. Conectați ferm cablul de alimentare în spatele monitorului.
2. Opritiți computerul și deconectați cablul de alimentare al acestuia.
3. Conectați cablul de semnal al monitorului la conectorul video din partea posterioară a computerului.
4. Conectați cablurile de alimentare ale computerului și monitorului la o priză din apropiere.
5. Porniți computerul și monitorul. Dacă este afișată o imagine pe monitor, instalarea este finalizată.



## 4 Disponibilitate alimentare

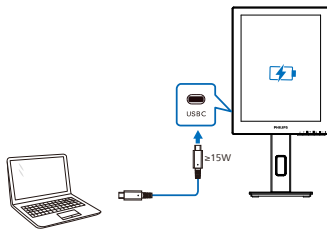
Cu adaptorul de alimentare conectat la monitor:



Portul USB-C al acestui monitor este capabil să furnizeze o putere de 15 W și 5V/3A pentru încărcarea dispozitivului dvs.

Pe piață există diverse dispozitive care pot fi diferite din punct de vedere al designului sau al specificațiilor. Deoarece este posibil ca dispozitivul dvs. să aibă cerințe de alimentare diferite de cele pe care le poate furniza portul USB-C al monitorului, nu putem garanta că portul USB-C al monitorului nostru de 15 W (5V/3A) poate respecta cerințele de alimentare a dispozitivului dvs. Consultați specificațiile tehnice ale producătorului dispozitivului pentru recomandări pentru a preveni deteriorarea dispozitivului.

Fără adaptorul de alimentare conectat la monitor:



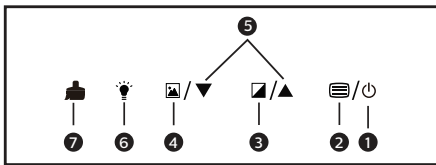
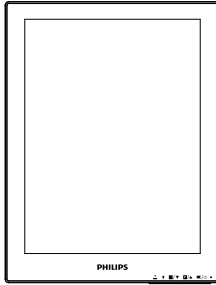
Monitorul poate fi alimentat de un dispozitiv prin USB-C care suportă până la 65W cu 5V/3A, 7V/3A, 9V/3A, 10V/3A, 12V/3A, 15V/3A, 20V/3,25A.

### ⓘ Observație

Pentru o mai bună utilizare a monitorului, se recomandă să vă conectați la adaptorul de alimentare atunci când utilizați un telefon mobil cu monitorul. Vă rugăm să rețineți că este posibil ca ecranul să pâlpâie sau să se înnegrească atunci când bateria dispozitivului dvs. este descărcată. Conectați alimentarea pentru a rezolva această situație.

## 2.2 Operarea monitorului

### 1 Descriere butoane control

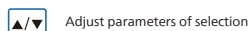
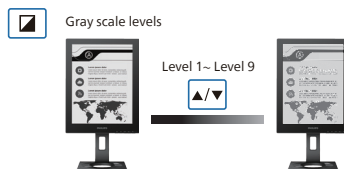
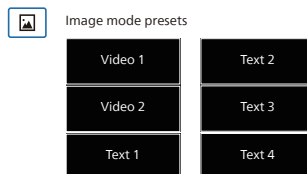
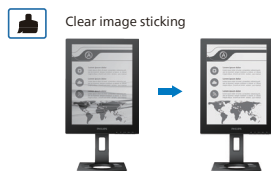
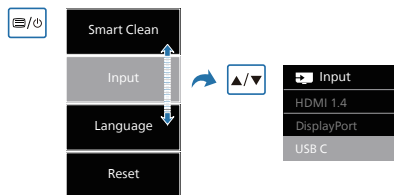
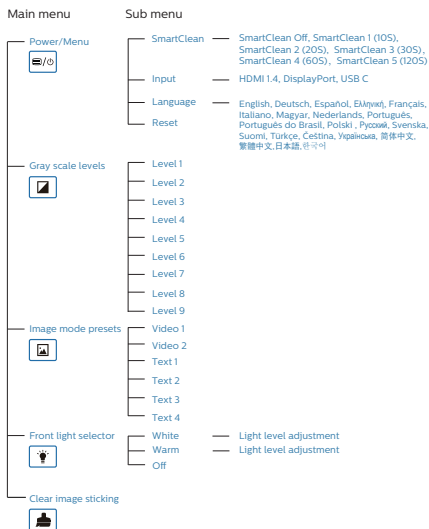


1		Țineți apăsat de timp de 3 secunde pentru a porni și opri dispozitivul.
2		Accesează meniul OSD. Schimbați articolele în funcție de cerințele dumneavoastră.
3		Niveluri de scală de gri: Există nouă niveluri cu selecții pentru nivelurile de contrast și de scară de gri.
4		Mod imagine Presetări: Există șase moduri presetate. Video 1 și 2: Optimizați pentru vizualizarea videoclipurilor. Textul 1, 2, 3 și 4: Optimizați pentru citirea documentelor text.
5		Reglați parametrii de selecție.

6		Selector de lumină frontală: Lumină albă, Lumină caldă și Oprit.
7		Lipirea clară a imaginii: Reîmprospătați ecranul pentru a elimina imaginile fantomatice.

## 2 Meniul OSD

Mai jos, este prezentată vederea generală a structurii afișării pe ecran. Puteți consulta ulterior această imagine, în cazul în care veți dori să navigați între diferitele ajustări.



## Observație

- Monitorul EPD este optimizat pentru citirea textului. Este un ecran reflectiv bi-stabil, care are o rată de reîmprospătare mai mică în comparație cu monitorul LCD. Este foarte recomandat să folosiți aplicația SmartRemote, care vă oferă o modalitate mai rapidă și mai ușoară de a vă vizualiza fișierele pe ecranul EPD.

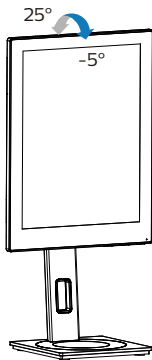
### 3 Notificare privind rezoluția

Acest monitor este conceput pentru performanțe optime la rezoluția sa nativă, 1200 x 1600. Dacă monitorul este pornit și este setat la o altă rezoluție, pe ecran se afișează o alertă: Utilizați rezoluția 1200 x 1600 pentru rezultate optime.

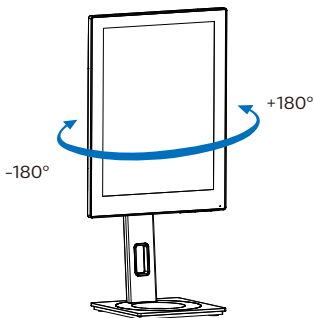
Afișarea alertei privind rezoluția nativă poate fi dezactivată din Configurare în meniul OSD (afișare pe ecran).

### 4 Funcție fizică

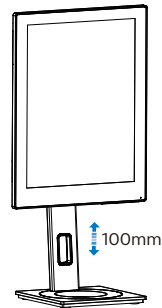
#### Înclinare



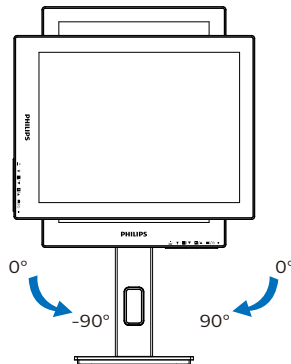
#### Pivotare



#### Reglare pe înălțime



#### Pivot



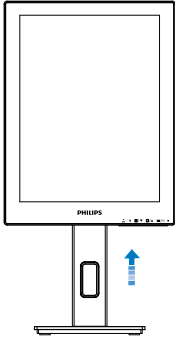
#### ⚠️ Avertisment

- Pentru a evita deteriorarea accidentală a ecranului, precum desprinderea panoului, asigurați-vă că monitorul nu este înclinat în jos cu mai mult de -5 grade.
- Nu apăsați pe ecran atunci când reglați unghiul monitorului. Atingeți doar cadrul.

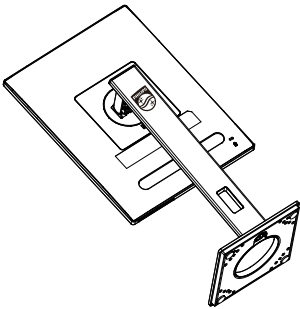
## 2.3 Scoaterea ansamblului bazei pentru montarea VESA

Înainte de a începe dezasamblarea bazei monitorului, urmați instrucțiunile de mai jos pentru a evita deteriorarea monitorului sau vătămarea corporală.

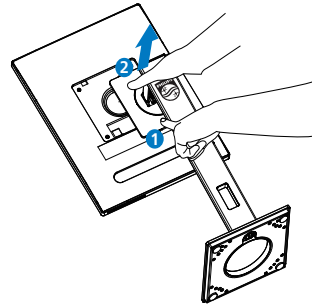
1. Întindeți la maxim baza monitorului.



2. Plasați monitorul cu fața în jos pe o suprafață moale. Aveți grijă să nu zgâriați sau să deteriorați ecranul. Ridicați apoi suportul monitorului.

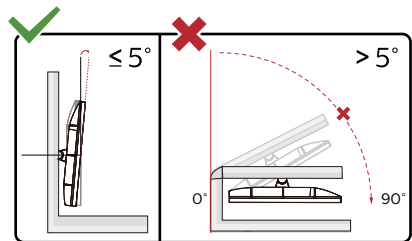
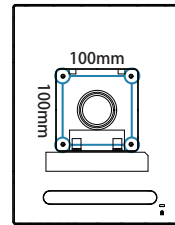


3. Ținând apăsat butonul de deblocare, înclinați și glisați baza în afară.



### ⓘ Observație

Acest monitor acceptă o interfață de montare compatibilă VESA de 100mm x 100mm. Șurub de montare VESA M4. Contactați întotdeauna producătorul în cazul în care doriți să realizați instalarea pe perete.



\* Designul afișajului poate diferi de ilustrație.

### ⚠ Avertisment

- Pentru a evita deteriorarea accidentală a ecranului, precum desprinderea panoului, asigurați-vă că monitorul nu este înclinat în jos cu mai mult de -5 grade.

- Nu apăsați pe ecran atunci când reglați unghiul monitorului. Atingeți doar cadrul.

## 3. SmartRemote

### 1 Ce este SmartRemote?

SmartRemote este un software Philips exclusiv, de ultimă generație, pentru afișajul electronic pe hârtie (EPD) din seria Philips, care vă permite să afișați diferite tipuri de conținut.

### 2 De ce am nevoie de acesta?

SmartRemote simplifică modul în care vă vizualizați fișierele. Puteți face clic pe butonul funcției SmartRemote pentru a vă deplasa cu ușurință în sus/jos, pentru a mări/ micșora, pentru a căuta text sau pentru a trece la alte fișiere între laptop și EPD. Împreună cu modurile de afișare pe ecran (OSD) de pe monitor, care oferă preșetări optimizate pentru a afișa toate tipurile de conținut preferate.

### 3 Cum se activează SmartRemote?

Urmați instrucțiunile de mai jos pentru a finaliza instalarea și a lansa aplicația SmartRemote.

#### Instalare

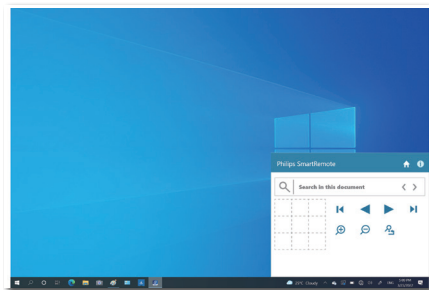
Accesați site-ul de asistență Philips la adresa: [www.philips.com/welcome](http://www.philips.com/welcome) și descărcați aplicația SmartRemote. SmartRemote poate fi utilizat numai cu afișajele Philips din seria EPD (Afișaj hârtie electronică). Urmați instrucțiunile și finalizați instalarea.



SmartRemote

#### Începeți cu SmartRemote

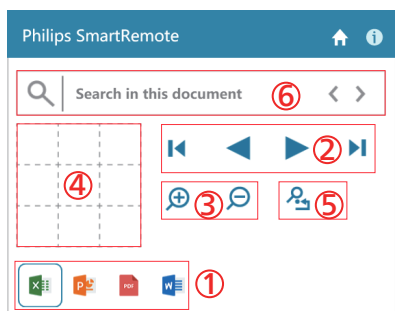
Faceți clic pe aplicația de pe desktop sau din folderul SmartRemote. Interfața de utilizator va apărea în colțul din dreapta jos al ecranului.




#### Interfața

1. Trageți și plasați fișierele în zona de plasare a fișierelor. Vedeți lista fișierelor pe care le-ați adăugat. Formatele de fișier acceptate includ Microsoft Word, Excel, PowerPoint sau PDF.
2. Răsfoiți fișierele sau treceți la începutul sau la sfârșitul listei de fișiere.
3. Măriți sau micșorați la fișiere.
4. Funcția Zoom va împărți documentul în cadrane. Puteți utiliza mouse-ul pentru a vă deplasa între cadrane.
5. Afișați fișierul la dimensiunea originală de 100%.
6. Căutați text în fișiere.

De exemplu, faceți clic pe + (mărire) (3) și apoi faceți clic în vizualizatorul de cadran (4) pentru a mări în zona ecranului pe care doriți să o vedeți. Dacă faceți clic în cadranul din stânga sus, veți face zoom în colțul din stânga sus al documentului dumneavoastră. Dacă faceți clic în cadranul din stânga jos, veți face zoom în colțul din stânga jos al documentului dumneavoastră.



Conținutul fișierului va fi afișat pe EPD. Puteți citi și trece de la un fișier la altul folosind această interfață de vizualizare ușoară. Vă rugăm să rețineți că maximum cinci fișiere pot fi încărcate în această interfață. Dacă trageți un fișier suplimentar în interfață, cel mai vechi fișier va fi eliminat din interfața de vizualizare a fișierelor.

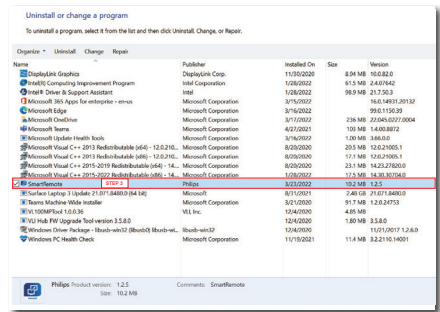
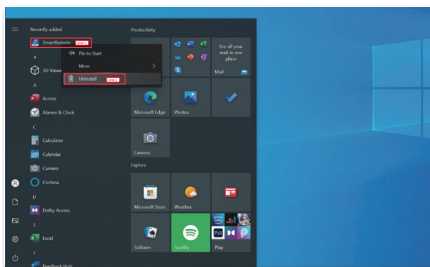
Dacă apare o imagine fantomă pe ecran, utilizați butonul  Ștergere imagine lipită de pe afișaj pentru a reîmprospăta ecranul.

Puteți face clic cu butonul din dreapta al mouse-ului pe aplicația din bara de activități atunci când nu utilizați EPD.

## Dezinstalare

Urmați instrucțiunile de mai jos pentru a dezinstala SmartRemote.

1. Faceți clic pe butonul Start și selectați SmartRemote din meniul Start.
2. Faceți clic dreapta pe SmartRemote și selectați butonul Dezinstalare.
3. Finalizați dezinstalarea lui SmartRemote.




## Observație

- Aplicația SmartRemote este utilizată pentru a vizualiza rapid și ușor fișierele, dar nu se poate edita în timp ce se utilizează aplicația.
- Aplicația SmartRemote este compatibilă numai cu sistemele de operare Windows, macOS nu este compatibil în acest moment.



## 4. Specificații tehnice

Imagine/Afișaj			
Tip de ecran de monitor	EPD		
Dimensiune panou	13,3" L (33,8 cm)		
Raport aspect	3:4		
Distanța dintre pixeli	0,169(H) mm x 0,169(V) mm		
Rezoluție	1200 x 1600		
Înveliș ecran	Anti-strălucire, 3H, Ceată 15%		
Culori ecran	Scară de gri pe 4 biți		
Conectivitate			
Conectori	1x HDMI 1.4 (HDCP 1.4) 1x DisplayPort 1.2 (HDCP 1.4) 1x USB-C (HDCP 1.4) 1x Audio out		
Sursă intrare semnal	HDMI, DisplayPort, USB-C		
Sincronizare intrare	Sincronizare separată		
USB			
Port USB	USB-C: DisplayPort mod Alt		
Disponibilitate alimentare	USB-C (ieșire): PD versiunea 3.0, până la 15W (5V/3A) USB-C (intrare): PD versiunea 3.0, până la 65W (5V/3A, 7V/3A, 9V/3A, 10V/3A, 12V/3A, 15V/3A, 20V/3,25A)		
Confort			
Comoditate pentru utilizator			
Limbi OSD	Engleză, germană, spaniolă, greacă, franceză, italiană, maghiară, olandeză, portugheză, portugheză (Brazilia), poloneză, rusă, suedeză, finlandeză, turcă, cehă, ucraineană, chineză simplificată, chineză tradițională, japoneză, coreeană		
Alte avantaje	Dispozitiv de montare VESA (100 x 100 mm), încuietoare Kensington, Lumina din față (albă/caldă)		
Compatibilitate Plug & Play	DDC/CI, sRGB, Windows 11/10/8.1/8, Mac OS X		
Suport			
Înclinare	-5 / +25 grade		
Pivotare	-180 / +180 grade		
Reglare pe înălțime	100 mm		
Pivot	-90 / +90 de grade		
Alimentare			
Consum	Tensiune de intrare c.a. la 100 V c.a., 50 Hz	Tensiune de intrare c.a. la 115 V c.a., 50Hz	Tensiune de intrare c.a. la 230 V c.a., 50 Hz
Funcționare normală	6,5 W (tip.)	6,5 W (tip.)	6,7 W (tip.)

Mod Repaus (Standby)	0,4 W (tip.)	0,4 W (tip.)	0,4 W (tip.)
Mod Oprit	0,3 W (tip.)	0,3 W (tip.)	0,3 W (tip.)
Disipare căldură*	Tensiune de intrare c.a. la 100 V c.a., 50 Hz	Tensiune de intrare c.a. la 115 V c.a., 50Hz	Tensiune de intrare c.a. la 230 V c.a., 50 Hz
Funcționare normală	22,18 BTU/h (tip.)	22,18 BTU/h (tip.)	22,87 BTU/h (tip.)
Mod Repaus (Standby)	1,37 BTU/h (tip.)	1,37 BTU/h (tip.)	1,37 BTU/h (tip.)
Mod Oprit	1,02 BTU/h (tip.)	1,02 BTU/h (tip.)	1,02 BTU/h (tip.)
Indicator LED alimentare	Mod pornit: Alb, mod de veghe/Mod repaus: Alb (intermitent)		
Alimentare	Externă, 100 - 240 V c.a., 50/60 Hz		

### Dimensiuni

Prodot cu suport (LxÎxA)	247 x 482 x 172 mm
Prodot fără suport (LxÎxA)	247 x 324 x 23 mm
Prodot cu ambalaj (LxÎxA)	390 x 420 x 159 mm

### Greutate

Prodot cu suport	1,85 kg
Prodot fără suport	1,06 kg
Prodot cu ambalaj	3,96 kg

### În stare de funcționare

Interval de temperatură (funcționare)	de la 0°C la 40°C
Umiditate relativă (în stare de funcționare)	de la 20% la 80%
Presiune atmosferică (în stare de funcționare)	între 700 și 1060 hPa
Interval de temperatură (nefuncționare)	de la -20°C la 60°C
Umiditate relativă (când nu este în stare de funcționare)	de la 10% la 90%
Presiune atmosferică (când nu este în stare de funcționare)	între 500 și 1060 hPa

### Mediu și energie

ROHS	DA
Ambalare	100% reciclabil
Substanțe specifice	Conținut 100% materiale PVC BFR

### Carcasă

Culoare	negru
Emailat	Textură

## Observație

- Aceste date pot suferi modificări fără notificare. Accesați [www.philips.com/support](http://www.philips.com/support) pentru a descărca ultima versiune a instrucțiunilor.
- Rețineți că afișajul dvs. funcționează cel mai bine la o rezoluție nativă de 1200 X 1600. Pentru calitate optimă a afișajului, respectați rezoluția recomandată.
- Afișajul electronic pe hârtie (EPD) este un afișaj reflectorizant. Aceasta utilizează mult mai puțină energie pentru afișarea conținutului, depinzând de lumina din cameră pentru a afișa conținutul. Ultimul conținut afișat va continua să fie vizibil chiar și după întreruperea alimentării.

---

## 5. Gestionarea consumului de energie

Dacă aveți placă video sau program software conforme cu VESA DPM instalate pe PC, monitorul poate reduce automat consumul de energie atunci când nu este utilizat. Dacă este detectată o introducere de la tastatură, mouse sau alt dispozitiv de intrare, monitorul se va „trezi” automat. Următorul tabel indică consumul de energie și semnalizarea acestei funcții de economisire automată a energiei:

Definiție gestionare alimentare					
Mod VESA	Video	Sinc O	Sinc V	Energie consumată	Culoare LED
Activ	PORNIT	Da	Da	6,5 W (tip.)	Alb
Mod Repaus (Standby)	OPRIT	Nu	Nu	0,4 W (tip.)	Alb (clipitor)
Mod Oprit	OPRIT	-	-	0,3 W (tip.)	OPRIT

Configurarea următoare este utilizată pentru a măsura consumul de energie al acestui monitor.

- Rezoluție nativă: 1200 x 1600

### Observație

Aceste date pot suferi modificări fără notificare.

## 6. Asistență pentru clienți și garanție

Pentru informații referitoare la acoperirea garanției și la asistență suplimentară pentru validarea în regiunea dvs, vizitați site-ul Web [www.philips.com/support](http://www.philips.com/support) pentru detalii sau contactați centrul Philips de asistență pentru clienți.

Pentru detalii despre perioada de garanție, consultați declarația de garanție din manualul cu informații importante.

Dacă doriți să extindeți perioada de garanție generală, vi se oferă un pachet de servicii în afara garanției, prin intermediul centrului de service autorizat.

Dacă doriți să utilizați acest serviciu, asigurați-vă că achiziționați serviciul în decurs de 30 de zile calendaristice de la data achiziției inițiale. În perioada de garanție extinsă, serviciile includ preluarea, repararea și returnarea. Cu toate acestea, utilizatorul va suporta toate costurile acumulate.

Dacă partenerul de service autorizat nu poate efectua reparațiile necesare în baza garanției extinse oferită, vom găsi soluții alternative pentru dvs., dacă este posibil, în perioada de garanție extinsă pe care ați achiziționat-o.

Pentru mai multe detalii, contactați reprezentantul Philips de asistență pentru clienți sau centrul de contact local (folosind numărul de client).

• Perioadă de garanție standard locală	• Perioadă de garanție extinsă	• Perioadă de garanție totală
• Depinde de regiune	• + 1 an	• Perioada de garanție standard locală +1
	• + 2 ani	• Perioada de garanție standard locală +2
	• + 3 ani	• Perioada de garanție standard locală +3

\*\*Este necesară dovada achiziției inițiale și dovada achiziției garanției extinse.

### Observație

Consultați manualul cu informații importante pentru a găsi numărul de service regional, care este disponibil și pe site-ul web de asistență Philips.

## 7. Depanare și întrebări frecvente

### 7.1 Depanare

Această pagină tratează probleme care pot fi corectate de un utilizator. Dacă problema persistă după ce ați încercat aceste soluții, contactați reprezentantul de service pentru clienții Philips.

#### 1 Probleme obișnuite

Fără imagine (LED-ul de alimentare este stins)

- Verificați dacă ați conectat cablul de alimentare la priza electrică și în spatele monitorului.
- Mai întâi, verificați dacă butonul de pornire din fața monitorului este în poziția oprit, apoi apăsați-l în poziția pornit.

Fără imagine (LED de alimentare alb)

- Verificați dacă ați pornit computerul.
- Verificați dacă ați conectat corect cablul de semnal la computerul dvs.
- Asigurați-vă că nu sunt pini îndoiți în conectorul cablului monitorului. Dacă da, reparați sau înlocuiți cablul.
- Funcția Economisire Energie poate fi activată

Pe ecran se afișează



- Verificați dacă ați conectat corect cablul monitorului la computer. (Consultați și Ghidul de pornire rapidă).
- Verificați dacă pini cablului monitorului sunt îndoiți.
- Verificați dacă ați pornit computerul.

#### Observație

Funcția Automat nu se aplică în modul DVI-digital deoarece nu este necesară.

Semne vizibile de fum sau scântei



- Nu executați niciunul dintre pașii de depanare
- Deconectați imediat, pentru siguranță, monitorul de la sursa principală de alimentare
- Contactați imediat serviciul de relații cu clienții Philips.

#### 2 Probleme cu imaginea

O „imagine persistentă”, după oprirea alimentării.

- Afișajul electronic pe hârtie (EPD) este un afișaj reflectorizant. Aceasta utilizează mult mai puțină energie pentru afișarea conținutului, depinzând de lumina din cameră pentru a afișa conținutul. Ultimul conținut afișat va continua să fie vizibil chiar și după întreruperea alimentării.

Imaginea este distorsionată. Textul este neclar sau încețoșat.

- Setați rezoluția de afișare a PC-ului la același mod cu rezoluția nativă recomandată a monitorului.
- Faceți clic pe butonul de presetare a modului imagine  de pe ecran pentru preferințele dvs. de vizualizare.
- Selectați butonul  Niveluri de scală de gri de pe ecran. Există nouă niveluri cu selecții pentru nivelurile de contrast și de scară de gri.

Pentru mai multe detalii, consultați informațiile de contact pentru Service, afișate în manualul Informații importante și contactați reprezentantul de asistență clienți Philips.

\* Funcționalitatea diferă în funcție de afișaj.

## 7.2 Întrebări frecvente generale

**Î1:** Când instalez monitorul, ce trebuie să fac dacă se afișează ecranul „Acest mod video nu poate fi afișat”?

Răsp.: Rezoluție recomandată pentru acest monitor: 1200 x 1600.

- Deconectați toate cablurile, apoi conectați PC-ul dvs. la monitorul pe care l-ați utilizat anterior.
- În meniul Start al Windows, selectați Setări/Panou de control. În fereastra Panou de control, selectați pictograma Afișare. În Panou de control Afișaj, selectați fila „Setări”. Sub fila de setări, în caseta cu eticheta „zonă desktop”, mutați bara laterală la 1200 x 1600 pixeli.
- Reporniți computerul și repetați pașii 2 și 3 pentru a verifica dacă PC-ul este setat la 1200 x 1600.
- Opriti computerul, deconectați monitorul vechi și reconectați monitorul EPD Philips.
- Porniți monitorul și apoi porniți PC-ul.

**Î2:** Ce sunt fișierele .inf și .icm? Cum instalez driverele (.inf și .icm)?



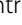
Răsp.: Acestea sunt fișierele driverului monitorului. La prima instalarea al monitorului calculatorul poate să ceară diverul monitorului (fișiere .inf și .icm fâjlok). Urmați instrucțiunile din manualul de utilizare, driverele monitorului (fișierele .inf și .icm) se vor instala automat.

**Î3:** Cum reglez rezoluția?

Răsp.: Driverul pentru placa video/grafică împreună cu monitorul determină rezoluțiile disponibile. Puteți selecta rezoluția dorită din

Panoul de control din Windows® cu „Proprietăți afișaj”.

**Î4:** Ce se întâmplă dacă mă încurc atunci când reglez monitorul din meniul OSD?

Răsp.: Apăsăți butonul  de pe rama frontală pentru a intra în ecranul Meniu OSD și apoi apăsați  sau  pentru a selecta [Reset] pentru a rechema toate setările originale din fabrică.

**Î5:** Este ecranul EPD rezistent la zgârieturi?


Răsp.: În general se recomandă ca suprafața panoului să nu fie supusă la șocuri extreme și să fie protejată de obiecte ascuțite sau tăioase. Atunci când manipulați monitorul, asigurați-vă că nu este aplicată forță sau presiune pe suprafața panoului. Acest lucru poate afecta condițiile de garanție.

**Î6:** Cum trebuie să curăț suprafața panoului EPD?

Răsp.: Pentru o curățare normală folosiți o cârpă curată și moale. Pentru curățare extensivă, folosiți alcool izopropilic. Nu utilizați solvenți precum alcoolul etilic, etanolul, acetona, hexanul etc.

**Î7:** Pot conecta monitorul la orice PC, stație de lucru sau Mac?

Răsp.: Da. Toate monitoarele Philips sunt complet compatibile cu PC-urile, Mac-urile și stațiile de lucru standard. S-ar putea să aveți nevoie de un adaptor de cablu pentru a conecta monitorul la sistemul Mac. Vă recomandăm să contactați reprezentantul de vânzări Philips pentru mai multe informații.

- Î8:** Monitoarele EPD Philips sunt plug-and-play?
- Răsp.:** Da, monitoarele sunt monitoare plug-and-play, compatibile cu Windows 11/10/8.1/8, Mac OSX.
- Î9:** Ce înseamnă aderența imaginii, arderea imaginii, remanența imaginii sau imaginea fantomă la ecranele EPD?
- Răsp.:** Dacă apare o imagine fantomă pe ecran, utilizați butonul  Ștergere imagine lipită de pe afișaj pentru a reîmprospăta ecranul.
- Î10:** De ce ecranul meu nu afișează text clar și caracterele afișate nu sunt uniforme?
- Răsp.:** Monitorul EPD funcționează cel mai bine la rezoluția sa nativă de 1200 x 1600. Pentru cea mai bună afișare, utilizați această rezoluție.
- Î11:** De ce monitorul pare lent atunci când se utilizează mouse-ul în timpul operațiunilor?
- Răsp.:** Monitorul EPD este un afișaj reflectorizant bi-stabil care are o rată de reîmprospătare mai mică în comparație cu monitorul LCD și este optimizat pentru citirea textului. Utilizați aplicația SmartRemote pentru o modalitate mai rapidă și mai ușoară de a vă vizualiza fișierele.
- Î12:** Unde pot găsi manualul cu informații importante menționate în EDFU?
- Răsp.:** Manualul cu informații importante poate fi descărcat de pe pagina web de asistență Philips.





2022 © TOP Victory Investments Ltd. Toate drepturile rezervate.

Acest produs este produs și vândut sub supravegherea Top Victory Investments Ltd., și Top Victory Investments Ltd. Este garantul în relația cu acest produs. Philips și emblema scut Philips sunt mărci comerciale înregistrate ale Koninklijke Philips N.V. și sunt utilizate sub licență.

Specificațiile tehnice pot fi modificate fără preaviz.

Versiune: M1113B1K3300E1WWT