



[www.philips.com/welcome](http://www.philips.com/welcome)

DA	Brugervejledning	1
	Kundeservice og garanti	39
	Fejlfinding og FAQ	44

# Indholdsfortegnelse

<b>1. Vigtigt</b> .....	<b>1</b>
1.1 Sikkerhedsforanstaltninger og vedligeholdelse .....	1
1.2 Notationsbeskrivelser .....	2
1.3 Bortskaffelse af produkt og emballage .....	3
<b>2. Opsætning af skærm</b> .....	<b>4</b>
2.1 Installation .....	4
2.2 Brug af skærm .....	5
2.3 Fjern foden for at montere VESA-kortet .....	8
<b>3. Skærm med USB dock, introduktion</b> .....	<b>9</b>
3.1 Sådan bruger du skærmen med USB dock .....	9
<b>4. Billedoptimering</b> .....	<b>15</b>
4.1 SmartImage .....	15
4.2 SmartContrast .....	16
4.3 Philips SmartControl Premium .....	16
4.4 SmartDesktop vejledning .....	23
<b>5. PowerSensor™</b> .....	<b>28</b>
<b>6. Tekniske specifikationer</b> .....	<b>29</b>
6.1 Opløsning og forudindstillede funktioner .....	31
<b>7. Strømstyring</b> .....	<b>32</b>
<b>8. Lovmæssige oplysninger</b> .....	<b>33</b>
<b>9. Kundeservice og garanti</b> .....	<b>39</b>
9.1 Philips' regler ved pixeldefekter på fladskærme .....	39
9.2 Kundeservice og garanti .....	41
<b>10. Fejlfinding og FAQ</b> .....	<b>44</b>
10.1 Fejlfinding .....	44
10.2 Ofte stillede spørgsmål om din USB-skærm .....	45
10.3 FAQ for SmartControl Premium .....	46
10.4 Generelle FAQ .....	46

# 1. Vigtigt

Denne elektroniske brugervejledning er beregnet til alle, der bruger Philips-skærmen. Tag den tid du behøver for at læse vejledningen, inden du bruger skærmen. Den indeholder vigtige oplysninger om bemærkninger angående brugen af din skærm.

Philips garanti dækker under forudsætning af, at produktet behandles korrekt og anvendes til det tilsigtede formål i overensstemmelse med dens brugervejledning, og ved forevisning af den originale faktura eller kvittering med angivelse af købsdatoen, forhandlerens navn samt model og produktionsnummer for produktet.

## 1.1 Sikkerhedsforanstaltninger og vedligeholdelse

### Advarsler

Anvendelse af betjeningselementer, justeringer eller fremgangsmåder, der ikke er beskrevet i denne dokumentation, kan resultere i elektrisk stød, elektriske ulykker og/eller mekaniske ulykker.

Læs og følg disse vejledninger, når du tilslutter og anvender din computerskærm:

### Betjening:

- Hold skærmen væk fra direkte sollys, meget kraftige lyskilder såvel som andre varmekilder. Længerevarende udsættelse for denne slags forhold kan medføre misfarvning og beskadigelse af skærmen.
- Fjern alt, der kan risikere at falde i ventilationsåbningerne eller forhindre korrekt afkøling af skærmens elektronik.
- Bloker ikke ventilationsåbningerne på kabinettet.
- Under placering af skærmen skal du sikre dig, at det er let at komme til strømstikket og stikkontakten.
- Hvis der slukkes for skærmen ved at fjerne strømkablet eller jævnstrømsledningen, skal du vente 6 sekunder, før du sætter strømkablet eller jævnstrømsledningen til igen for at opnå normal betjening.

- Brug altid et godkendt strømkabel, der er leveret af Philips. Hvis du mangler dit strømkabel, skal du kontakte dit lokale servicecenter. (Se Informationscenter for kundepleje)
- Udsæt ikke skærmen for kraftige vibrationer eller stød under anvendelse.
- Slå ikke på skærmen, og undgå at tabe den under brug eller transport.

### Vedligeholdelse:

- Som en beskyttelse af skærmen skal du undgå at trykke kraftigt på LCD skærmen. Når du flytter din skærm, så tag fat om rammen for at løfte den. Løft ikke skærmen ved at sætte din hånd eller fingre på LCD skærmen.
- Tag stikket ud fra skærmen, hvis du ikke skal bruge den i en længere periode.
- Tag stikket ud at kontakten til skærmen, hvis du skal rengøre den med en let fugtet klud. Skærmen kan tørres af med en tør klud, når der er slukket for strømmen. Under alle omstændigheder, må der ikke bruges organiske opløsningsmidler til rengøring af din skærm.
- For at undgå risiko for elektrisk stød eller permanent beskadigelse af anlægget, må du ikke udsætte skærmen for støv, regn, vand eller miljøer med høj fugtighed.
- Hvis din skærm bliver våd, skal den tørres af med en tør klud så hurtigt som muligt.
- Hvis der kommer fremmed substans eller vand ind i skærmen, så sluk straks for strømmen og tag stikket ud. Fjern derefter den fremmede substans eller vandet, og send skærmen til servicecenteret.
- Skærmen må ikke bruges eller opbevares på steder, hvor den udsættes for varme, direkte sollys eller ekstrem kulde.
- For at opretholde den bedste ydelse af din skærm og for langvarig brug, bedes du bruge skærmen et sted, der er indenfor følgende temperatur- og fugtighedsområde.

## 1. Vigtigt

- Temperatur: 0-40 °C 32-95 °F
- Fugtighed: 20-80 % RH

### Vigtige oplysninger vedrørende fastbrændinger/spørgelsesbilleder på skærmen

- Sørg altid for at aktivere en pauseskærm, der bevæger sig, når skærmen efterlades uden at blive anvendt. Du skal altid bruge en pauseskærm eller et andet program, der opdaterer skærmen regelmæssigt, hvis skærmen viser statisk materiale i længere perioder. Uafbrudt visning af stille eller statiske billeder over en længere periode kan forårsage, at billedet "brændes fast" på skærmen, dvs. de såkaldte "efterbilleder" eller "spørgelsesbilleder" på din skærm.
- "Fastbrænding", "efterbilleder" og "spørgelsesbilleder" er velkendte fænomener inden for LCD teknologien. I de fleste tilfælde vil "brandmærkerne" eller "efterbilledet" eller "spørgelsesbilledet" forsvinde gradvist, efter skærmen er blevet slukket.

#### Advarsel

Hvis der ikke bruges en pauseskærm eller et program, der opdaterer skærmen periodisk, kan der opstå alvorlige tilfælde af "fastbrænding" eller "efterbilledet" eller "spørgelsesbilledet", som ikke forsvinder, og som heller ikke kan repareres. Ovennævnte skader er ikke dækket af garantien.

### Service

- Kabinettet må kun åbnes af kvalificeret servicepersonale.
- Hvis der er behov for et dokument til reparation eller integration, så kontakt dit lokale servicecenter. (Se kapitlet om "Kundeinformationscenter")
- For oplysninger om transport, se "Tekniske specifikationer".
- Efterlad ikke din skærm i en bil/bagagerum under direkte sollys.

#### Bemærk

Kontakt en servicetekniker, hvis skærmen ikke fungerer korrekt, eller hvis du er usikker på, hvad du skal gøre, når betjeningsinstruktionerne, der er givet i denne manual, er fulgt.

## 1.2 Notationsbeskrivelser

Følgende underafsnit beskriver de notationsmæssige konventioner, der benyttes i dette dokument.

### Bemærkninger, forholdssregler og advarsler

I hele denne vejledning kan tekstafsnit være ledsaget af et ikon, og stå med fed eller kursiv skrift. Disse afsnit indeholder bemærkninger og punkter, hvor der skal udvises forsigtighed, eller advarsler. De anvendes som følger:

#### Bemærk

Dette ikon angiver vigtige oplysninger og tips, hvormed du kan gøre bedre brug af computersystemet.

#### Forsigtig

Dette ikon angiver oplysninger om, hvordan du undgår risiko for skader på hardwaren eller tab af data.

#### Advarsel

Dette ikon angiver risiko for personskader, og hvordan dette undgås.

Visse advarsler kan optræde i andre formater og er eventuelt ikke ledsaget af et ikon. I sådanne tilfælde er den givne udformning af advarslen lovmæssigt obligatorisk.

## 1.3 Bortskaffelse af produkt og emballage

### Elskrot WEEE (Waste Electrical and Electronic Equipment)



This marking on the product or on its packaging illustrates that, under European Directive 2002/96/EC governing used electrical and electronic appliances, this product may not be disposed of with normal household waste. You are responsible for disposal of this equipment through a designated waste electrical and electronic equipment collection. To determine the locations for dropping off such waste electrical and electronic, contact your local government office, the waste disposal organization that serves your household or the store at which you purchased the product.

Your new monitor contains materials that can be recycled and reused. Specialized companies can recycle your product to increase the amount of reusable materials and to minimize the amount to be disposed of.

All redundant packing material has been omitted. We have done our utmost to make the packaging easily separable into mono materials.

Please find out about the local regulations on how to dispose of your old monitor and packing from your sales representative.

### Taking back/Recycling Information for Customers

Philips establishes technically and economically viable objectives to optimize the environmental performance of the organization's product, service and activities.

From the planning, design and production stages, Philips emphasizes the importance of making products that can easily be recycled. At Philips, end-of-life management primarily entails participation in national take-back initiatives and recycling programs whenever possible, preferably in cooperation with competitors, which recycle all materials (products and related packaging material) in accordance with all Environmental Laws and taking back program with the contractor company.

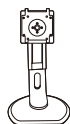
Your display is manufactured with high quality materials and components which can be recycled and reused.

To learn more about our recycling program please visit: <http://www.philips.com/sites/philipsglobal/about/sustainability/ourenvironment/productrecyclingservices.page>.

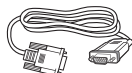
## 2. Opsætning af skærm

### 2.1 Installation

#### 1 Emballagens indhold



Strømkabel



VGA (valgfri)



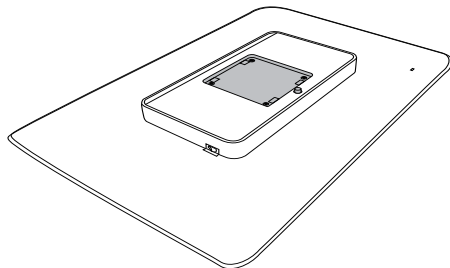
DVI (valgfri)



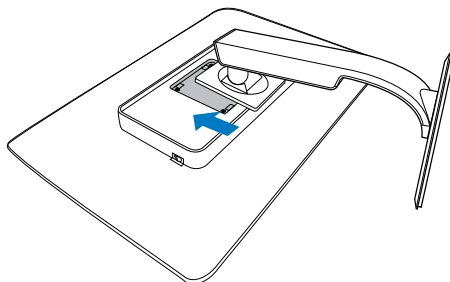
USB kabel

#### 2 Fjernelse af foden

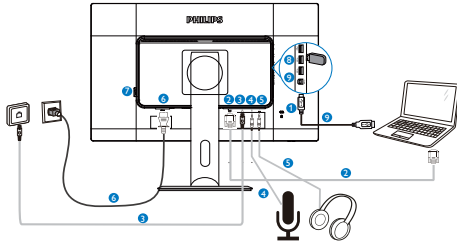
1. Læg skærmen på en blød overflade, med forsiden nedad. Undgå, at ridse eller beskadige skærmen.



2. Tryk foden fast på VESA-monteringsområdet.



**3** Tilslutning til din computer



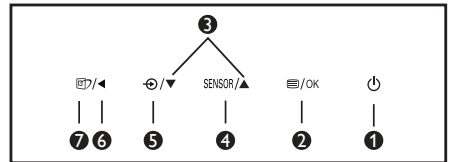
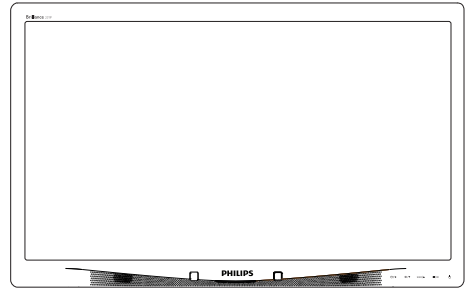
- 1** Kensington anti-tyverisikring
- 2** VGA-indgang
- 3** Ethernet
- 4** Mikrofonstik
- 5** Lydudgang
- 6** AC strømindgang
- 7** Tænd/sluk-knap
- 8** USB-downstream
- 9** USB upstream

**Tilslutning til din computer**

1. Tilslut ledningen ordentligt på bagsiden af skærmen.
2. Sluk for computeren og tag netledningen ud af stikket.
3. Slut skærmens signalkabel til videostikket bag på computeren.
4. Sæt computerens og skærmens netledninger til et stik i nærheden.
5. Tænd for computeren og skærmen. Hvis skærmen viser et billede, er installationen gennemført.

**2.2 Brug af skærm**

**1** Beskrivelse af betjeningsknapperne



<b>1</b>		Tænder og slukker for skærmen.
<b>2</b>		Sådan får du adgang til OSD-menuen. Bekræft justering i skærmmenuen.
<b>3</b>		Til justering i skærmmenuen.
<b>4</b>	SENSOR	PowerSensor:
<b>5</b>		Skifter tilslutningskilden.
<b>6</b>		Gå tilbage til det forrige OSD-niveau.
<b>7</b>		SmartImage genvejstast. Der kan vælges mellem 6 funktioner: Office (Kontor), Photo (Foto), Movie (Film), Game (Spil), Economy (Økonomi) og Off (Fra).

## 2 Beskrivelse af OSD-skærm

### Hvad er OSD (On-Screen Display)?

Visning på skærmen [On-Screen Display (OSD)] er en funktion på alle Philips LCD skærme. Den sætter en slutbruger i stand til at justere skærmindstillingerne, eller vælge skærmens funktioner direkte via et instruktionsvindue på skærmen. Et brugervenligt skærmvisningsinterface vises som nedenfor:



### Grundlæggende og enkle anvisninger til kontrolknapperne

I skærmmenuen ovenfor, kan du bruge ▼ ▲ knapperne foran på skærmen til at flytte markøren med, og tryk på **OK** knappen, til at bekræfte dit valg eller ændring.

### OSD-menuen

Nedenstående er en generel oversigt over strukturen i OSD-displayet. Du kan anvende den som opslag, når du senere skal orientere dig i de forskellige justeringer.

Main menu	Sub menu		
Power Sensor	On	— 0, 1, 2, 3, 4	
	Off		
Input	VGA		
	USB		
Picture	Picture Format	— Wide Screen, 4:3	
	Brightness	— 0~100	
	Contrast	— 0~100	
	SmartContrast	— Off, On	
	Gamma	— 1.8, 2.0, 2.2, 2.4, 2.6	
Audio	Volume	— 0~100	
	Mute	— On, Off	
Color	Color Temperature	— 5000K, 6500K, 7500K, 8200K, 9300K, 11500K	
	sRGB		
	User Define	<ul style="list-style-type: none"> <li>Red: 0~100</li> <li>Green: 0~100</li> <li>Blue: 0~100</li> </ul>	
Language	English, Español, Français, Deutsch, Italiano, Português, Русский, 简体中文		
OSD Settings	Horizontal	— 0~100	
	Vertical	— 0~100	
	Transparency	— Off, 1, 2, 3, 4	
	OSD Time Out	— 5s, 10s, 20s, 30s, 60s	
	OSD Rotate	— On, Off	
Setup	Auto		
	Power LED	— 0, 1, 2, 3, 4	
	H.Position	— 0~100	
	V.Position	— 0~100	
	Phase	— 0~100	
	Clock	— 0~100	
	Resolution Notification	— On, Off	
	Reset	— Yes, No	
	Information		



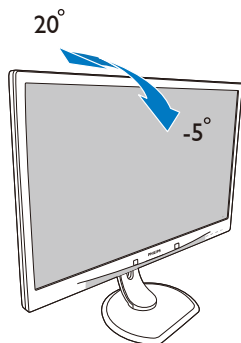
### 3 Meddelelse om opløsning

Denne skærm er fremstillet til optimal ydelse på dens native opløsning, som er 1920 × 1080 ved 60 Hz. Når skærmen bruger en anden opløsning, ses følgende advarsel på skærmen: Use 1920 × 1080 @ 60 Hz for best results (Brug 1920 × 1080 ved 60 Hz for at opnå det bedste resultat).

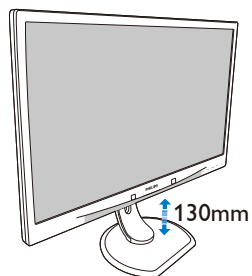
Advarslen vedrørende den naturlige opløsning kan deaktiveres under Installation i OSD (skærmmenuen).

### 4 Fysisk funktion

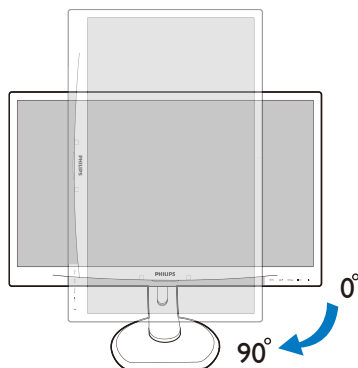
#### Vip



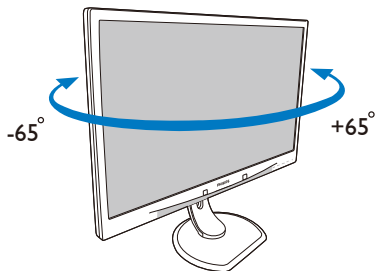
#### Højdejustering



#### Drejetap



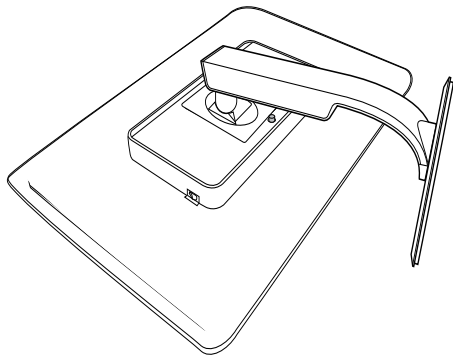
#### Drej



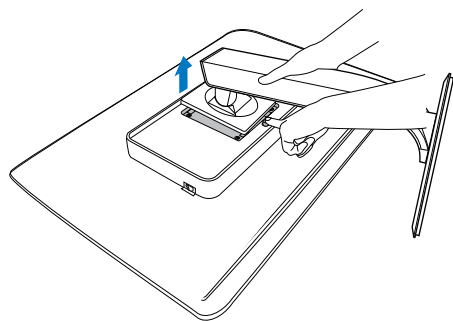
## 2.3 Fjern foden for at montere VESA-kortet

Inden du begynder at adskille skærmens fod, skal du følge vejledningerne nedenfor for at undgå mulig beskadigelse eller personskade.

1. Læg skærmen på en blød overflade, med forsiden nedad. Undgå, at ridse eller beskadige skærmen.

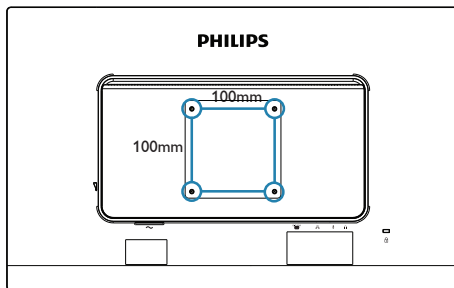


2. Fjern skruerne fra bagsiden af skærmen.



### Bemærk

Denne skærm accepterer et 100 x 100 mm VESA-kompatibelt monteringsinterface.



## 3. Skærm med USB dock, introduktion

Hvis du er blandt de mange notebook-brugere, som ikke ejer en dockingstation, så er denne skærm med USB dock lige noget for dig.

Denne skærm med USB dock er udstyret med superhurtige USB 3.0 porte, standard USB 2.0 hub, ethernet-forbindelse og stereo-højtalere. Den giver dig mulighed for at tilslutte din bærbare computer til skærmen med et enkelt USB-kabel, og giver dig video i fuld HD, digital lyd og internetforbindelse. Det er også muligt at slutte tilbehør; såsom et tastatur, en mus eller andet, til skærmen, og derved frigøre USB-porte på andre enheder; f.eks. på din bærbar pc.

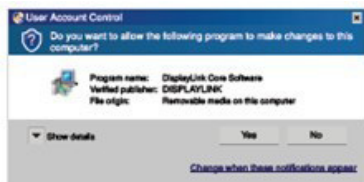
### 3.1 Sådan bruger du skærmen med USB dock

#### 1 Installation af DisplayLink Graphics softwaret

Før du kan bruge din skærm USB dock, skal du installere DisplayLink Graphic softwaret i Windows. Med dette software kan du nemt justere indstillingerne på din skærm. Driveren er kompatibel med Microsoft Windows 8, 7, Vista og XP. Bemærk at denne skærm ikke fungerer i DOS.

#### Installationsproceduren:

1. Dobbeltklik på Setup.exe filen på den medfølgende cd. Herefter åbnes Windows kontrol af brugerkonti-vinduet. (hvis det er aktiveret i Windows)



2. Klik Yes (Ja), hvorved DisplayLink-softwarens licensaftale for slutbrugere vises.



3. Klik på I Accept (Jeg accepter), hvorefter DisplayLink Core softwaret og DisplayLink Graphics installerer.



#### Bemærk

Under installationen vil skærmen muligvis begynde at blinke eller gå i sort. Når installationen er færdig forsvinder Installationsfeltet ovenfor, men der vises ikke nogen besked.

4. Når softwaret er færdiginstalleret, skal du tilslutte USB-skærmen til din bærbar pc med USB-kablet, hvorefter den kan ses under "Found new device" (Ny enhed fundet) på proceslinjen.



5. Når enheden er fundet, installeres DisplayLink Graphics automatisk.

6. Når installationen er afsluttet, genstartes din bærbare pc så du kan begynde at bruge USB-skærmen.

7. Når Windows er blevet genstartet, vil det være muligt at se billeder på USB-skærmen.

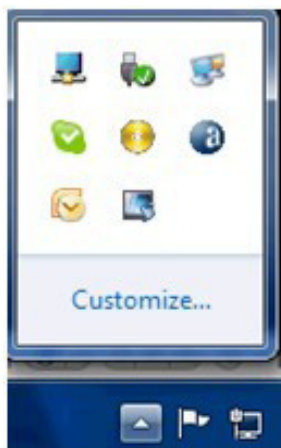
### 3. Skærm med USB dock, introduktion

## 2 Betjening af skærmen

Når andre enheder tilsluttes, vises der et ikon på proceslinjen. Dette giver adgang til DisplayLink manager-menuen.

Sådan bruges DisplayLink Manager-menuen

1. Klik på "Show hidden icons" (Vis skjulte ikoner) på proceslinjen, for at se alle tilgængelige ikoner:

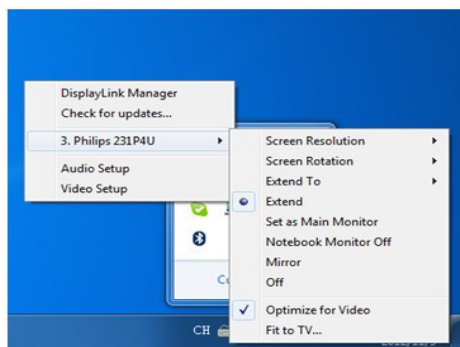
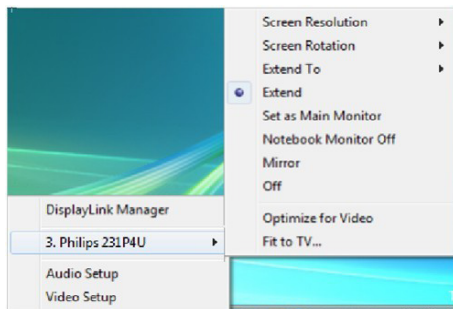


2. Klik på DisplayLink  ikonet.

Herefter åbner en menu med forskellige punkter. Disse er vist og beskrevet nedenfor:

Windows 8, Windows 7

Windows Vista, Windows XP



### 3. Skærm med USB dock, introduktion

Menupunkt	Undermenupunkt	Beskrivelse
DisplayLink Manager		Dette er navnet på grænsefladen. Klikker du på dette punkt, åbnes skærmopløsningen i Windows.
Check for Updates (Søg efter opdateringer)		Forbinder til Microsoft Windows Update-serveren, og søger efter nyere softwareversioner og downloader dem, hvis de findes.
DisplayLink devices (DisplayLink enheder)	Mulighed for at konfigurere Philips 231P4U-enheden	Her i menuen kommer vises der en liste af tilsluttede DisplayLink-enheder. Hver af disse enheder kan konfigureres i deres egen undermenu. Du kan se punkterne i undermenuerne i tabellen nedenfor.
Audio Setup (Lydopsætning)		Åbner lydkonfigurationsvinduet i Windows
Video Setup (Videopsætning)		Åbner skærmopløsningsvinduet i Windows.
Screen Resolution (Skærmopløsning)		Viser en liste med mulige opløsninger. Nogle af opløsninger er muligvis i [ ]. Se venligst, Udledte funktioner. Denne valgmulighed er ikke tilgængelige i spejlet tilstand, da opløsningen defineres som skærmens opløsning.
Screen Rotation (Drejning af skærmen)	Normal	Der anvendes ingen rotation på DisplayLink-skærmen
	Roteret til venstre	Drejer den udvidet eller spejlet skærm 270 grader med uret.
	Roteret til højre	Drejer den udvidet eller spejlet skærm 90 grader med uret.
	På hovedet	Drejer den udvidet eller spejlet skærm 180 grader med uret.
Extend To (Udvid til)	Højre	Udvider skærmen til højre for hovedskærmen.
	Venstre	Udvider skærmen til venstre for hovedskærmen.
	Over	Udvider skærmen over hovedskærmen.
	Under	Udvider skærmen under hovedskærmen.
Extend (Udvid)		Udvider dit Windows-skrivebord på denne skærm.
Set as Main Display (Sæt som hovedskærm)		Sætter skærmen som hovedskærm.
Notebook Display Off (Sluk bærbar skærm Fra)		Slukker for skærmen på din bærbare pc, og gør DisplayLink-skærmen til hovedskærmen. Bemærk: Denne valgmulighed vises kun, når der kun er tilsluttet én DisplayLink USB-skærm. Den vises også kun på bærbare computere.

### 3. Skærm med USB dock, introduktion

Menupunkt	Undermenupunkt	Beskrivelse
Mirror (Spejl)		Kopierer indholdet fra hovedskærmen, og viser det på den anden skærm. Bemærk: I spejltilstanden skal opløsningen på denne skærm og på hovedskærmen være ens. Dette er mulig lavere end den ønskede opløsning. Det er kun muligt at spejle to skærme. Hvis en skærm allerede står på spejltilstanden, er denne valgmulighed vist med grå skrift på den andre DisplayLink-skærm, og kan ikke vælges.
Off (Fra)		Slukker for skærmen.
Optimize for Video (Optimer til video)		Vælg denne mulighed for at opnå bedre ydeevne ved filafspilning på DisplayLink-aktiverede skærme. Vælg kun denne mulighed til afspilning af video. Bemærk: Tekst kan fremstå mindre tydelig, når denne mulighed aktiveres.
Fit to TV (Tilpas til TV)		Hvis det ikke er hele Windows-skrivebordet, som vises på fjernsynet, kan denne mulighed anvendes til at justere størrelsen af Window-skrivebordet. Bemærkninger: <ul style="list-style-type: none"> <li>• Denne valgmulighed vises kun, når der kun er tilsluttet én DisplayLink USB-skærm</li> <li>• Denne funktion virker kun i udvidet tilstand. Vælges funktionen i spejltilstanden, udvides skærmene.</li> </ul> For yderligere oplysninger, bedes du venligst trykke på linket til skærmens hjemmeside: <a href="http://www.displaylink.com/support/downloads.php">http://www.displaylink.com/support/downloads.php</a> .

For at styre funktionerne på en tilsluttet DisplayLink-skærm er det også muligt at bruge Windows-tast+P, som åbner en menu (og gennemløber den) for at skifte tilstand.

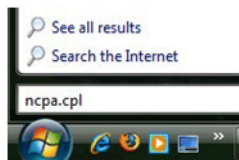


### 3. Skærm med USB dock, introduktion

#### 3 Indstilling af USB dock Ethernet

1. Åbn "Netværksforbindelser" vinduet

I Windows 8, Windows 7 og Windows Vista, skal du skrive "ncpa.cpl" i søgefeltet i startmenuen:



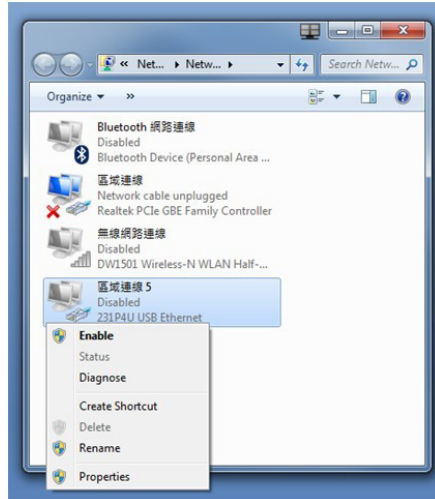
I Windows XP, skal du trykke på start-knappen og vælge Forbind til -> Vis alle forbindelserne



2. Herefter åbner netværksforbindelser-vinduet. Find og vælg "231P4U USB Ethernet" på din foretrukne netværkskilde.



3. Højreklik på 231P4U USB Ethernet-ikonet, og klik på "Aktiver", hvorefter du kan surfe på nettet.

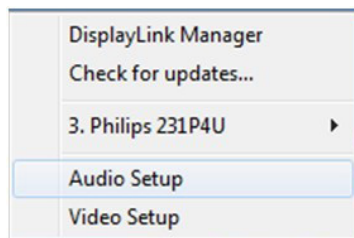


#### ⓘ Bemærk

Når du forbinder til Ethernetnettet fra USB-skærmen, skal du have oprettet en USB upstream-forbindelse mellem din bærbare pc og skærm med et USB-kabel.

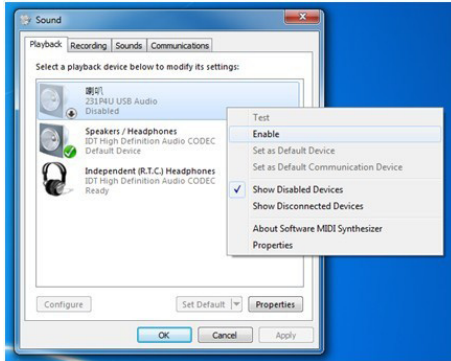
#### 4 Indstilling af lyd-kilden på USB dock'en

1. Klik på DisplayLink ikonet, og vælg herefter "Audio Setup" (Lydopsætning) som vist på billedet nedenfor



### 3. Skærm med USB dock, introduktion

2. Højreklik på 231P4U USB Audio, og klik herefter på Aktiver



3. 231P4U USB Audio bliver standard kommunikationsenheden, højreklik på 231P4U USB Audio igen, og klik på "Sæt som standardenhed", og herefter kan du lytte til musik på din USB-skærm.



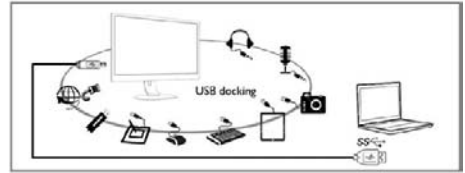
#### ⓘ Bemærk

Lydfunktionen er kun til rådighed, når der er forbundet til upstream-stikket på USB-skærmen.

### 5 USB docking station

Med indbygget høretelefonstik, mikrofonindgang, højttalere, ethernet, 1 x 3.0 USB upstream, 2 x 3.0 USB downstream og 1 x 2.0 USB downstream er denne skærm praktisk og tidsbesparende, og bruger kun et enkelt USB-

kabel til at forbinde skærmen og din bærbare pc via USB 3.0 upstream/downstream portene.



#### ⓘ Bemærk

Besøg venligst DisplayLink-hjemmeside <http://www.displaylink.com/support/downloads.php> for at få de seneste oplysninger om DisplayLink softwaret.



## 4. Billedoptimering

### 4.1 SmartImage

#### 1 Hvad er dette?

SmartImage er forudindstillede indstillinger, der optimerer skærmen i henhold til indholdet, og som indstiller den dynamiske lysstyrke, kontrast, farve og skarphed i realtid. Uanset om du arbejder med tekstprogrammer, ser billeder eller ser video, så giver Philips SmartImage den optimale skærmydelse.

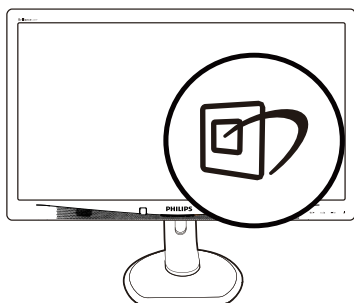
#### 2 Hvorfor behøver jeg det?


Du ønsker en skærm, som giver det bedste billede for alle typer indhold. For at øge skærmoplevelsen, indstiller SmartImage-softwaret dynamisk lysstyrke, kontrast, farve og skarphed i realtid.



#### 3 Hvordan virker det?


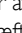
SmartImage er en eksklusiv, førende Philips-teknologi, som analyserer indholdet på skærmen. Ud fra det valgte scenarie forbedrer SmartImage dynamiske billeders og videoers kontrast, farvemæthed og skarphed for at forbedre det viste billede - alt i realtid og blot med et tryk på en knap.

#### 4 Hvordan aktiveres SmartImage?

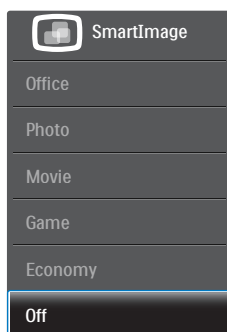


1. Tryk på  for at starte SmartImage på skærmen.

2. Fortsæt med at trykke på  for at skifte mellem Office (Kontor), Photo (Billede), Movie (Film), Game (Spil), Economy (Strømbesparende) og Off (Fra).
3. SmartImage ses på skærmen i fem sekunder, men du kan også trykke på OK for at bekræfte det.
4. Når SmartImage er aktiveret, deaktiveres sRGB systemet automatisk. For at bruge sRGB skal du deaktivere SmartImage med  foran på skærmen.

Udover at bruge  til at rulle ned med, kan du også trykke på  for at vælge og derefter trykke på **OK** for at bekræfte valget og derefter igen lukke SmartImage OSD.

Der kan vælges mellem 6 funktioner: Office (Kontor), Photo (Foto), Movie (Film), Game (Spil), Economy (Økonomi) og Off (Fra).



- **Office (Kontor):** Forbedrer teksten og dæmper lysstyrken for, at øge læsbarheden og nedsætte anstrengelsen af øjnene. Denne funktion øger læsbarheden og produktiviteten, når der arbejdes med regneark, PDF filer, skannede artikler og andre generelle kontorprogrammer.
- **Photo (Billede):** Denne funktion kombinerer farvemætheden, den dynamiske kontrast og skarphed for at vise billeder og lignende klart og i levende farver - alt uden synlige fejl på det skannet billede og blegnede farver.
- **Movie (Film):** Viser hver detalje i videoernes mørkere områder med øget luminans, dyb farvemæthed, dynamisk kontrast og ekstra skarphed, og uden farvedvaskning i de lysere områder hvilket giver dynamiske, naturlige værdier med henblik på den ultimative videovisning

## 4. Billedoptimering

- **Game (Spil):** Aktivér overdrive-kredslobet for at få den bedste reaktionstid, reducere skæve kanter på genstande, bevæger sig hurtigt på skærmen, forbedre kontrastforholdet mellem lyse og mørke områder. Denne funktion giver brugeren den bedste spilleoplevelse.
- **Economy (Økonomi):** Med denne funktion indstilles lysstyrken og kontrasten, ligesom baggrundslyset finjusteres for at opnå det rette billede til hverdagens kontorprogrammer. Med nedsat strømforbrug.
- **Off (Fra):** Ingen optimering med SmartImage

## 4.2 SmartContrast

### 1 Hvad er dette?

Unik teknologi, der dynamisk analyserer det viste indhold, og automatisk optimerer skærmens kontrastforhold til maksimal visuel klarhed. Den øger baggrundsbelysningen og giver et klarere, friskere og lysere billede eller dæmper baggrundsbelysningen med henblik på en tydelig visning af billeder på en mørk baggrund.

### 2 Hvorfor behøver jeg det?

Du ønsker den allerbedste visuelle klarhed og visning på enhver indhold. SmartContrast styrer den dynamiske kontrast og indstiller baggrundslyset, så det giver klare, friske og lyse spil- og videobilleder, samt viser en tydelig, læsbar tekst ved kontorarbejde. Ved at nedsætte skærmens strømforbrug, sparer du energiomkostninger og forlænger skærmens levetid.

### 3 Hvordan virker det?

Når du aktiverer SmartContrast, analyseres det viste indhold i realtid, og farver og baggrundslysets intensitet indstilles. Denne funktion forbedrer den dynamiske kontrast og giver således en bedre underholdningsoplevelse, når du ser videoer eller spiller spil.

## 4.3 Philips SmartControl Premium

Det nye SmartControl Premium-software fra Phillips giver dig mulighed for at kontrollere skærmen via et nemt, grafisk interface. Komplicerede justeringer hører fortiden til. Dette brugervenlige software guider dig gennem finindstilling af opløsning, kalibrering af farve, justering af clockning/fase, RGB-hvidpunkt osv.

Dette iøjefaldende, ikon-baseret software er udstyret med den seneste teknologi i algoritmer for hurtig behandling og reaktion, og er tilmed Windows 7 kompatibel, og klar til at forbedre din oplevelse med Philips-skærme!

### 1 Installation

- Følg instruktionen og fuldfør installationen.
- Du kan starte, når installationen er fuldført.
- Hvis du vil begynde senere, kan du klikke på genvejen på skrivebordet eller på værktøjslinjen.



### Opstartsguide

- Efter installation af SmartControl Premium starter guiden automatisk, når du åbner programmet første gang.
- Guiden leder dig trin for trin gennem indstillingen af skærmen.
- Du kan også gå til Plug-in menuen, for at starte guiden på et senere tidspunkt.

#### 4. Billedoptimering

- I Standard-vinduet kan du indstille flere funktioner uden brug af guiden.



## 2 Start med Standard-vinduet

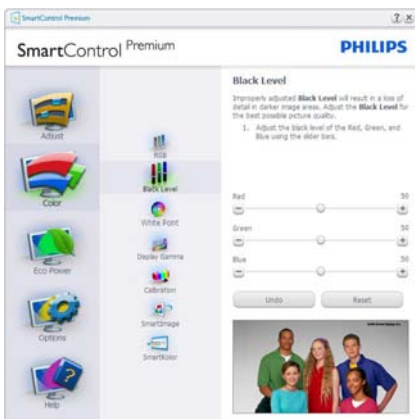
### Adjust menu (Indstillingsmenu)

- Med Adjust (Indstillingsmenuen) kan du indstille Brightness (Lysstyrken), Contrast (Kontrast), og Resolution (Opløsning).
- Udfør indstillingen ved at følge instruktionerne.
- Installationen kan annulleres med Annuller.



### Color menu (Farvemenu)

- Med Color (Farvemenuen) kan du indstille RGB, Black Level (Sortniveau), White Point (Hvidpunkt), Display Gamma (Skærmgamma), Calibration (Kalibrering), SmartImage og SmartKolor.
- Udfør indstillingen ved at følge instruktionerne.
- Se nedenstående oversigt med undermenu-punkter baseret på din indtastning.
- Eksempel på Color Calibration (Farvekalibrering).



1. "Show Me" (Vis Mig) starter vejledningen til farvekalibrering.
2. Start – starter en 6-trins farvekalibreringssekvens.
3. Quick View (Hurtigvisning) indlæser før/ efter-billederne.
4. For at vende tilbage til Color (Farve) vinduet, skal du klikke på **Cancel (Annuller)**.
5. Enable color calibration (Aktiver farvekalibrering) - der som standard er aktiveret. Hvis markeringen er fjernet, kan du ikke udføre en farvekalibrering, ligesom start- og Quick View (Hurtigvisning) knapperne er gråtonede.
6. Der skal være patentoplysninger på kalibreringsskærmen.

#### 4. Billedoptimering

### Første Color Calibration (Farvekalibrering)-skærm



- Previous (Foregående) knappen er deaktiveret, indtil du går videre til den anden farveskærm.
- Next (Næste) går til efterfølgende mål (seks mål).
- Til sidst gå til File (Fil) > Presets (Forvalg) vinduet.
- Cancel (Annuller) lukker UI og vender tilbage til Plug-in siden.

### SmartImage

Giver brugeren mulighed for at ændre indstillingerne, så der opnås en bedre skærmindstilling baseret på indholdet.

Når der indstilles på Entertainment (Underholdning), aktiveres SmartContrast og Smart-Svar.



### Eco Power (Strømbesparingsmenuen)



### Options menu (Indstillinger)

**Options > Preferences (Funktioner > Indstillinger)** - er kun aktiv, når Preferences (Indstillinger) er valgt i Funktioner-rullemenuen. På en ikke-understøttet skærm med DDC/Ci er kun Help (Hjælp) og Options (Funktioner) til rådighed.



- Viser nuværende, foretrukne indstillinger.
- Funktionen aktiveres ved at afmærke feltet. Afmærkningsfeltet er en flip-flop.
- Enable Context Menu (Aktiver Indhold menuen) er som standard afmærket (Til) på skrivebordet. Enable Context Menu (Aktiver Indhold menuen) viser valgmulighederne i SmartControl Premium på Select Preset (Vælg Forvalg) og Tune Display (Indstil

#### 4. Billedoptimering

Display) i genvejsmenuen ved at højreklikke på skrivebordet. Deaktiveret fjerner SmartControl Premium fra genvejsmenuen.

- Enable Task Tray (Aktiver Jobbakke) menuen er som standard afmærket (Til) på skrivebordet. Enable Context Menu (Aktiver Indhold menuen) gør; at systembakkens ikon til SmartControl Premium vises. Et højreklik på jobbakke-ikonet viser menufunktionerne for Help (Hjælp) og Technical Support (Teknisk Support). Check for Update (Tjek for opdateringer), About (Om) og Exit (Afslut). Når Enable Task Tray (Aktiver Jobbakke) menuen er deaktiveret, viser jobbakke-ikonet kun Exit (Afslut).
- Run at Startup (Kør ved opstart) er som standard afmærket (Til). Når den er deaktiveret, starter SmartControl Premium ikke ved opstart og ikonet vises ikke i systembakkens. SmartControl Premium kan kun startes fra genvejen på skrivebordet eller fra programfilen. Intet forvalg, som er indstillet til at køre ved opstart, indlæses når denne boks ikke er afmærket (er deaktiveret).
- Aktivér gennemsigtighedstilstand (Windows 7, Vista, XP). Standard er 0% uigennemsigtighed.

**Options > Audio (Funktioner > Lyd)** - er kun aktiv, når Audio (Lyd) er valgt i Options (Funktioner) rullemenuen.

På en ikke-understøttet skærm med DDC/CI er kun Help (Hjælp) og Options (Funktioner) til rådighed.



**Option >Auto Pivot (Indstillinger>Drej autom.)**



**Options > Input (Funktioner > Indgang)**

- er kun aktiv, når Input (Indgang) er valgt i Options (Funktioner) rullemenuen. På en ikke-understøttet skærm med DDC/CI er kun Help (Hjælp) og Options (Funktioner) til rådighed. Alle andre faneblade i SmartControl Premium er ikke til rådighed.



- Vis Source (Kilde) instruktionsvinduet og nuværende indgangskildeindstillinger;
- På enkeltindgangsskærme ses dette vindue ikke.

#### 4. Billedoptimering

**Options > Theft Deterrence (Indstillinger > Anti-tyveri)** - Anti-tyveri-vinduet er kun aktiv, når Theft Deterrence (Anti-tyveri) funktionen er valgt i Plug-in-rullemenuen.



For at aktivere Theft Deterrence (Anti-tyveri), skal du klikke på **On (Til)**-knappen, hvorefter følgende skærm vises:

- Der kan kun indtastes en PIN-kode på fire til ni cifre.
- Når PIN-koden er indtastet, leder Accept (Accept) knappen brugeren til pop-op dialogboksen på følgende side.
- Minimum antal minutter er fem. Pilen står som standard på 5.
- Kræver ikke, at skærmen forbindes til en anden vært for at gå i Theft Deterrence (Anti-tyveri) funktionen.

Når der er oprettet en PIN-kode, indikerer Theft Deterrence (Anti-tyveri) vinduet, at Theft Deterrence (Anti-tyveri) er aktiveret, hvorefter en PIN Options (PIN-kode funktionsknap) kan ses:

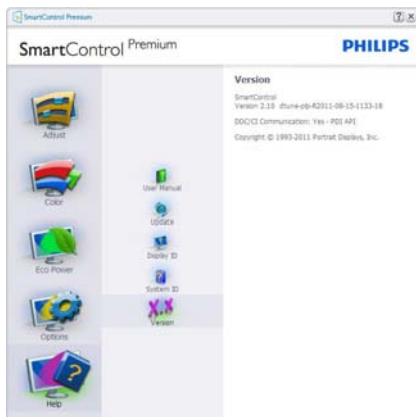
- Theft Deterrence (Anti-tyver) Aktiveret kan ses.
- Deaktiver Theft Deterrence (Anti-tyveri) funktionen åbner i et vindue på næste side.
- PIN Options (PIN-kode funktionsknap) virker kun, når brugeren har oprettet en PIN-kode. Knappen åbnes i et sikkert PIN-kode websted.

#### Help (Hjælp) menu

**Help > User Manual (Hjælp > Brugervejledning)** - er kun aktiv, når User Manual (Brugervejledning) er valgt i Help (Hjælp) rullemenuen. På en ikke-understøttet skærm med DDC/Ci er kun Help (Hjælp) og Options (Funktioner) til rådighed.



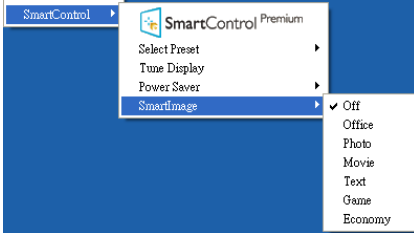
**Help > Version (Hjælp > Version)** - er kun aktiv, når Version (Version) er valgt i Help (Hjælp) rullemenuen. På en ikke-understøttet skærm med DDC/Ci er kun Help (Hjælp) og Options (Funktioner) til rådighed.



## 4. Billedoptimering

### Context Sensitive menu (Indholdssensitiv menuen)

Context Sensitive menu (Indholdssensitiv menuen) er som standard aktiveret. Hvis Enable Context Menu (Aktiver Indholdssensitiv menuen) er afmærket i Options > Preferences (Funktioner > Indstillinger) vinduet, ses menuen.



Context (Indhold) menu har fire punkter

- **SmartControl Premium** - når valgt, ses About (Om) skærmen.
- **Select Preset (Vælg Forvalgt)** – herefter vises en hierarkisk menu med gemte forvalg, der straks kan bruges. En afkrydsning viser det nuværende valgte forvalg. Factory Preset (Fabriksindstillinger) kan også hentes i rullemenuen.
- **Tune Display (Indstil Skærm)** - åbner kontrolpanelet til SmartControl Premium.
- **SmartImage** - kontrollerer de aktuelle indstillinger: Off (Fra), Office (Kontor), Photo (Foto), Movie (Film), Game (Spil), Economy (Økonomi).

### Jobbakke menu aktiveret

Menuen i systembakken kan ses ved at højreklikke på SmartControl Premium-ikonet i systembakken. Et venstre klik starter programmet.



Jobbakken har fem punkter:

- **Help (Hjælp)** - adgang til brugervejledningsfilen: Åbner Brugervejledningen med standard browservinduet.
- **Technical Support (Teknisk Support)** - Viser siden med teknisk support.
- **Check for Update (Tjek for opdateringer)** - Leder brugeren til PDI Landing og tjekker brugerens version i forhold til den nyeste version.
- **About (Om)** - Viser detaljerede referenceoplysninger: Produktversion, udgivelsesinformation og produktnavn.
- **Exit (Afslut)** - Luk SmartControl Premium.

Hvis du vil køre SmartControl Premium igen, skal du enten vælge SmartControl Premium i Program menuen, dobbeltklikke på skrivebordet eller genstarte systemet.



### Jobbakke menu deaktiveret

Når Jobbakke er deaktiveret i indstillinger-mappen, er kun EXIT (AFSLUT) valgmuligheden til rådighed. Hvis du helt vil fjerne SmartControl Premium fra systembakken, skal du deaktivere Run at Startup (Kør ved opstart) i Options > Preferences (Muligheder > Indstillinger).

### ⓘ Bemærk

Alle billederne i dette afsnit er kun til reference. SmartControl-softwareversionen kan ændres uden varsel. Kontroller venligst den officielle portræt-hjemmesiden [www.portrait.com/dtune/ph/enu/index](http://www.portrait.com/dtune/ph/enu/index), for at downloade den seneste version af SmartControl softwaret.



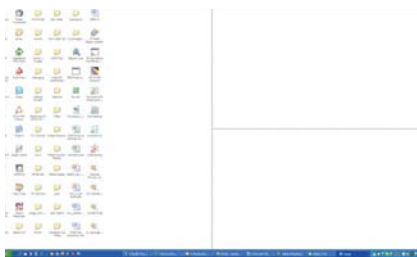
## 4.4 SmartDesktop vejledning

### 1 SmartDesktop

SmartDesktop er en del af SmartControl Premium. Installer SmartControl Premium og vælg SmartDesktop under Options (Indstillinger).



- Afkrydsning af Align to partition (Tilpas til afsnit) vil aktivere automatisk tilpasning af vinduet når det trækkes til det definerede afsnit.
- Vælg det ønskede afsnit ved at klikke på ikonet. Afsnittet anvendes på skrivebordet og ikonet fremhæves.
- Identify (Identificer) giver mulighed for hurtigt at vises gitteret.



### 2 Træk og slip vinduer

Når afsnittene er konfigurerede og du har valgt Tilpas til afsnit, kan du trække et vindue ind i området, hvorefter det tilpasses automatisk. Når vinduet og musemarkøren er inden i området, fremhæves dette område.

### Bemærk

Hvis områdets yderkant ikke er synlig når du trækker vinduet, er indstillingen "Show window contents while dragging (Vis indhold i vindue, mens der trækkes)" deaktiveret. Sådan aktiveres indstillingen:

1. Klik på System i Control Panel (Kontrolpanelet).
2. Klik på Avancerede systemindstillinger (i Vista og Win7 findes denne indstilling i venstre sidepanel).
3. I afsnittet Performance (Ydelse), klik på Settings (Indstillinger).
4. Afkryds Show window contents while dragging (Vis indhold i vindue, mens der trækkes), og klik på "OK".

### Anden alternativ sti:

Vista:

Control Panel (Kontrolpanelet) > Personalization (Personlige indstillinger) > Window Color and Appearance (Vinduesfarve og -udseende) > klik på "Open Classic appearance properties for more color options (Åbn klassisk visning for at få flere farveindstillinger)" > klik på knappen "Effects (Effekter)" > afkryds "Show window contents while dragging (Vis indhold i vindue, mens der trækkes)".

XP:

Display Properties (Egenskaber for skærm) > Appearance (Udseende) > Effects... (Effekter...) > Afkryds Show window contents while dragging (Vis indhold i vindue, mens der trækkes).

Win 7:

Ingen anden alternativ sti er tilgængelig.

#### 4. Billedoptimering

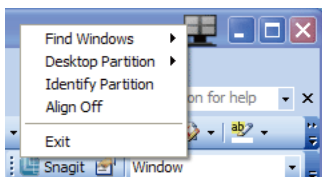
### 3 Valgmuligheder i titellinjen

Desktop Partition (Skrivbordspartition) kan åbnes fra titellinjen i et aktivt vindue. Det giver en hurtig og nem måde at styre skrivebordet på, såvel som en metode til at sende et vindue til et afsnit på, uden brug af træk og slip. Flyt markøren over på det aktive vindues titellinje, for at få adgang til rullemenuen.



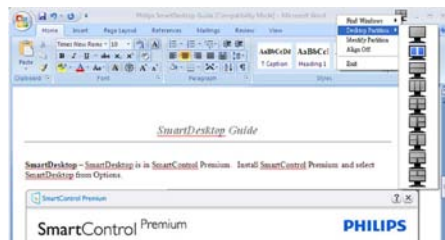
### 4 Højreklik-menuen

Højreklik på ikonet til Desktop Partition (Skrivbordspartition) for at vise rullemenuen.



**1. Find Windows (Find vindue)** – I visse tilfælde har brugeren muligvis sent flere vinduer til den samme partition. Find Windows (Find vinduer) viser alle åbne vinduer, og flytter det valgte vindue øverst.

**2. Desktop Partition (Skrivbordspartition)** – Desktop Partition (Skrivbordspartition) viser den valgte partition, og giver brugeren mulighed for at skifte til en af de andre partitioner, som vises i rullemenuen.



### ⓘ Bemærk

Hvis der er tilsluttet mere end én skærm, kan du vælge målskærmen for at skifte afsnittet. Det fremhævede ikon repræsenterer det aktive afsnit.

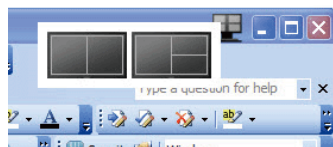
**3. Identify Partition (Identificer partition)** – Viser kanterne på den aktuelle partition på skrivebordet.

**4. Align On (Juster til)/Align Off (Juster fra)** – Aktiverer/deaktiverer den automatiske træk-og-slip justeringsfunktion.

**5. Exit (Afslut)** – Lukker Desktop Partition (Skrivbordspartition) og Display Tune (Indstil Display). Du kan genstarte Display Tune (Indstil Display) fra Start menuen eller via genvejen på skrivebordet.

### 5 Venstreklæk-menuen

Venstreklæk på ikonet til Desktop Partition (Skrivbordspartition) for hurtigt at sende det aktive vindue til et afsnit uden brug af træk og slip. Når du slipper med musen, sendes vinduet til det fremhævede afsnit.





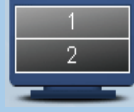



## 6 Højreklik i systembakke

Systembakkens ikon indeholder også de fleste funktioner, som er understøttet af titellinjen (med undtagelse af at sende et vindue til et afsnit).

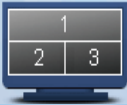
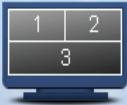
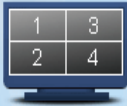


- **Find Windows (Find vinduer)** – I visse tilfælde har du muligvis set flere vinduer til det samme afsnit. Find Windows (Find vinduer) viser alle åbne vinduer, og flytter det valgte vindue øverst.
- **Desktop Partition (Skrivbordspartition)** – Desktop Partition (Skrivbordspartition) viser den aktuelle valgte deling, og giver brugeren mulighed for hurtigt at skifte til en af delingerne, som er vist i rullemenuen.
- **Identify Partition (Identificer afsnit)** – Viser gitret for det aktuelle afsnit.
- **Align On/Align Off (Tilpas til/fra)** – Aktiverer/deaktiverer den automatiske tilpasningsfunktion ved brug af træk og slip.

## 7 Definitioner for SmartDesktop afsnit

Navn	Beskrivelse	Billede
Full Desktop (Hele skrivebordet)	Anvender alle indstillinger på hele skrivebordet.	
Vertical (Lodret)	Vurderer skærmopløsningen og opdeler skærmen i to lige store, lodrette områder.  For 90/270 bevares lodret konfiguration.	
Horizontal (Horisontal)	Vurderer skærmopløsningen og opdeler skærmen i to lige store, vandrette områder.  For 90/270 bevares vandret konfiguration.	
Vertical Triple (Lodret tredobbelt)	Vurderer skærmopløsningen og opdeler skærmen i tre lige store, lodrette områder.  På 90 afsnit, 1 vandret topafsnit, 2 vandrette midterafsnit, 3 vandrette bundafsnit. På 270 afsnit, 3 vandret topafsnit, 2 vandrette midterafsnit, 1 vandrette bundafsnit.	
Vertical Split Left (Lodret opdeling, venstre)	Vurderer skærmopløsningen og opdeler skærmen i to lodrette områder; venstre side er et enkelt område, højre side er opdelt i to lige store områder. På 90, partition 1 foroven, partition 2 & 3 forned. På 270, partition 1 forned, partition 2 & 3 foroven.	
Vertical Split Right (Lodret opdeling, højre)	Vurderer skærmopløsningen og opdeler skærmen i to lodrette områder; højre side er et enkelt område, venstre side er opdelt i to lige store områder. På 90 afsnit, 1 og 2 på topafsnittet og 3 nederst. På 270 afsnit, 3 på topafsnittet og 1 og 2 nederst.	

#### 4. Billedoptimering

Navn	Beskrivelse	Billede
Horizontal Split Top (Vandret opdeling, top)	<p>Vurderer skærmopløsningen og opdeler skærmen vandret i to lige store områder: Topregionen er enkelt, og bundregionen er opdelt i to lige store områder</p> <p>På 90 partition 1 i højre side, lodret partition 2 og 3 i venstre side, lodret.</p> <p>På 270 partition 1 i venstre side, lodret partition 2 og 3 i højre side, lodret.</p>	
Horizontal Split Bottom (Vandret opdeling, bund)	<p>Analyserer skærmopløsningen, og opdeler skærmen vandret i to lige store områder; hvoraf den nederste del ikke er delt op, og den øverste del er delt op i to lige store områder.</p> <p>På 90, partition 1 &amp; 2 til højre, og partition 3 til venstre.</p> <p>På 270, partition 1 &amp; 2 til venstre, og partition 3 til højre.</p>	
Even Split (Lige opdeling)	<p>Vurderer skærmopløsningen og opdeler skærmen i fire lige store områder.</p>	

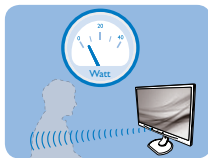
## 5. PowerSensor™

### 1 Hvordan virker det?

- PowerSensor udsender og modtager harmløse infrarøde signaler, så den kan finde brugerens tilstedeværelse.
- Når brugeren er foran skærmen, bruges de indstillinger, som brugeren selv har sat, f.eks. lysstyrken, kontrasten, farver osv.
- Antages det for eksempel, at skærmen var sat til 100% i lysstyrke, og brugeren forlader hans/hendes sæde og ikke længere sidder foran computeren, så reducere skærmen automatisk strømforbruget til 80%.

Bruger sidder foran  
skærmen

Bruger ikke til stede  
skærmen



Strømforbruget, som er vist ovenfor, er udelukkende til reference.

### 2 Indstilling

#### Standard indstillinger

På standardindstillingen (indstilling 3), er PowerSensor fremstillet til at finde tilstedeværelsen af en bruger; hvis han/hun er mellem 30cm og 100cm (12 og 40 tommer) fra skærmen, og indenfor 5 grader til venstre eller højre fra skærmen.

Brugerdefinerede indstillinger

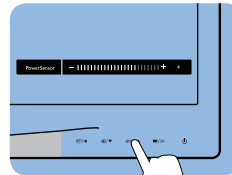
Hvis du ønsker at være et sted udenfor det ovennævnte område, skal du vælge en højere signalstyrke, for at opnå en optimal detekterings effekt: Jo højere indstillingen er sat til, jo stærkere er detekterings signalet. For at opnå en maksimal effektivitet og ordentlig detektering med PowerSensor; bedes du sidde direkte foran skærmen.

- Hvis du vælger at sidde mere 100cm eller 40 tommer væk fra skærmen, skal du bruge det maksimale detekterings signal, som har en afstand på op til 120 cm eller 47 tommer: (indstilling 4)
- Da mørkt tøj her en tendens til at absorbere infrarøde signaler; selv hvis brugeren sidder indenfor 100 cm eller 40 tommer af skærmen,

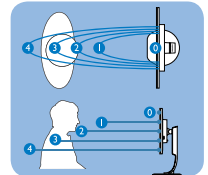
bedes du skrue op for signalstyrken, hvis du har sort eller mørkt tøj på.

- Du kan altid vende tilbage til standardindstillingen (indstilling 3)

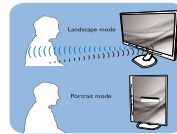
#### Genvejstast



#### Sensor-afstand



#### Landskab/portræt funktion



Ovenstående illustrationer vises udelukkende som reference

### 3 Sådan justere du indstillingerne


Hvis PowerSensor ikke virker ordentligt indenfor eller udenfor standardområdet, finindstiller du detekteringen på følgende måde:

- Tryk på PowerSensor-genvejstasten
- Herefter kan du se standardindstillingen '3' på justeringsbjælken.
- Stil PowerSensor-detekteringen på 4 og tryk på OK.
- Test den nye opsætning, for at se om PowerSensor finder dig ordentligt i din nuværende placering.
- PowerSensor virker kun når skærmen er i vandret position. Hvis PowerSensor er tændt, og skærmen sættes i lodret position (90 grader), slukker skærmen automatisk. Og skærmen tænder automatisk igen, når skærmen sættes til vandret position.

#### ⓘ Bemærk

En manuelt indstillet PowerSensor vil forblive i drift, med mindre eller indtil den genindstilles, eller hvis den justeres tilbage til standardindstillingerne. Hvis du synes at PowerSensor er alt for følsom overfor nærliggende bevægelser; skal du justere til en lavere signalstyrke.

## 6. Tekniske specifikationer

Billede/Skærm			
Skærmpaneltype	TFT-LCD		
Baggrundslys	LED		
Panelstørrelse	23" W (58,4cm)		
Billedforhold	16:9		
Pixel pitch	0,265 × 0,265 mm		
Lysstyrke	250 cd/m <sup>2</sup>		
SmartContrast	20.000.000:1		
Kontrastforhold (typ.)	1000:1		
Svartid	5 ms		
Optimal opløsning	1920 × 1080 ved 60 Hz		
Synsvinkel	160° (H) / 150° (V) ved C/R > 10		
Skærmfarver	16,7 M		
Vertikal opdateringshastighed	56 Hz - 75 Hz		
Horisontal frekvens	30 kHz - 83 kHz		
sRGB	JA		
Tilslutningsmuligheder			
Inputsignal	VGA (Analog), USB 3.0 upstream (grænseflade til bærbar pc og stationær pc)		
USB	USB 2.0 × 1, USB 3.0 × 2		
Indgangssignal (kun på VGA)	Separat synk., synk. på grøn		
Audio In/Out	Mikrofonstik, høretelefonstik, højttaler		
Behagelighed			
Indbygget højttaler	1,5W × 2		
Brugerfunktioner			
OSD sprog	Engelsk, fransk, tysk, spansk, italiensk, russisk, Simplificeret kinesisk, portugisisk		
Andre funktioner	VESA montering (100 × 100mm), Kensington-lås		
"Plug and Play" kompatibilitet	DDC/CI, sRGB, Windows 8/7/Vista/XP, Mac OSX, Linux		
Fod			
Vip	-5° / +20°		
Drej	-65° / +65°		
Drejetap	90°		
Højdejustering	130mm		
Strøm			
Tændt-tilstand	26,2W (typ.), 36,9W (maks.)		
Tændt (ØKO)	15,3W (typ.)		
Energiforbrug (EnergyStar 5.0 testmetode)	AC tilslutningsspænding på 100 VAC, 50 Hz	AC tilslutningsspænding på 115 VAC, 60 Hz	AC tilslutningsspænding på 230 VAC, 50 Hz
Normal drift	24,2W (typ.)	24,3W (typ.)	24,9W (typ.)

## 6. Tekniske specifikationer

I dvale (Standby)	0,1W (typ.)	0,1W (typ.)	0,1W (typ.)
Slukket (AC-afbryder)	0W (typ.)	0W (typ.)	0W (typ.)
Varmetab*	AC tilslutningsspænding på 100VAC, 50 Hz	AC tilslutningsspænding på 115VAC, 60 Hz	AC tilslutningsspænding på 230VAC, 50 Hz
Normal drift	82,59 BTU/t	82,94 BTU/t	84,98 BTU/t
I dvale (Standby)	0,341 BTU/t	0,341 BTU/t	0,341 BTU/t
Fra	0 BTU/t	0 BTU/t	0 BTU/t
Strømdiode	Til-tilstand: Hvid, standby-/sove-tilstand: Hvid (blinker)		
PowerSensor	5,2W (typ.)		
Strømforsyning	Indbygget, 100-240 VAC, 50/60 Hz		

<b>Mål</b>	
Produkt uden fod (B x H x D)	547,4 x 515,3 x 223,0 mm
Produkt uden fod (B x H x D)	547,4 x 343,1 x 60,1 mm
<b>Vægt</b>	
Produkt med fod	5,3 kg
Produkt uden fod	3,1 kg
Produkt med emballage	7,6 kg

<b>Driftsforhold</b>	
Temperaturområde (drift)	0°C til 40°C
Temperaturområde (ikke i drift)	-20°C til 60°C
Relativ fugtighed	20% til 80%
MTBF	30.000 timer

<b>Miljømæssige forhold</b>	
ROHS	JA
EPEAT	Gold ( <a href="http://www.epeat.net">www.epeat.net</a> )
Emballage	100% genbrugelig
Specifikt hovedindhold	100% PVC BFR-fri kabinet
Energistjerne	Ja

<b>Overholdelse og standarder</b>	
Myndighedernes godkendelser	CE-mærket, FCC klasse B, SEMKO, UL/cUL, BSMI, GOST, PSB, TCO-certificeret Edge, TUV-GS, TUV-ERGO, WEEE, Energy Star, C-tick, Ukraine EMC, CCC, CECP

<b>Kabinet</b>	
Farve	Sort/Sølv
Finish	Struktur

### Bemærk

1. EPEAT Gold og Silver er kun gyldig, der hvor Philips registrere produktet. Besøg venligst [www.epeat.net](http://www.epeat.net) for registreringsstatus i dit land.
2. Disse data kan ændres uden varsel. Gå til [www.philips.com/support](http://www.philips.com/support) for at hente den seneste version af brochuren.



## 6.1 Opløsning og forudindstillede funktioner

### 1 Maksimal opløsning

1920 × 1080 ved 60 Hz (analogt indgang)

1920 × 1080 ved 60 Hz (digital indgang)

### 2 Anbefalet opløsning

1920 × 1080 ved 60 Hz (digital indgang)

V frekv. (kHz)	Opløsning	L frekv. (Hz)
31,47	720 × 400	70,09
31,47	640 × 480	59,94
35,00	640 × 480	66,67
37,86	640 × 480	72,81
37,50	640 × 480	75,00
37,88	800 × 600	60,32
46,88	800 × 600	75,00
48,36	1024 × 768	60,00
60,02	1024 × 768	75,03
44,77	1280 × 720	59,86
63,89	1280 × 1024	60,02
79,98	1280 × 1024	75,03
55,94	1440 × 900	59,89
70,64	1440 × 900	74,98
65,29	1680 × 1050	59,95
67,50	1920 × 1080	60,00

### Bemærk

Bemærk venligst, at din skærm virker bedst med native opløsning på 1920 × 1080 ved 60Hz. For at opnå den bedste skærmskvalitet, bedes du venligst bruge denne opløsning.

## 7. Strømstyring

Hvis der er installeret et skærmmkort eller software på pc'en, der er i overensstemmelse med VESA DPM, kan skærmen automatisk nedsætte strømforbruget, når den ikke bruges. Når input fra tastatur, mus eller anden input-enhed registreres, "vågner" skærmen automatisk igen. Nedenstående tabel viser denne automatiske energisparefunktions strømforbrug og signalering:

Energispare-definition					
VESA tilstand	Video	V synk	L synk	Opbrugt strøm	LED Farve
Aktiv	TIL	Ja	Ja	26,2W (typ.) 36,9W (maks.)	Hvid
I dvale (Standby)	FRA	Nej	Nej	0,1W (typ.)	Hvid (blinker)
Kontakt Fra	FRA	-	-	0W (typ.)	FRA

Følgende opsætning bruges til at måle skærmens strømforbrug.

- Indbygget opløsning: 1920 × 1080
- Kontrast: 50%
- Lysstyrke: 250 nits
- Farvetemperatur: 6500k med fuldt, hvidt mønster

### Bemærk

Disse data kan ændres uden varsel.

## 8. Lovmæssige oplysninger

### TCO Certified Edge



**Congratulations,  
Your display is designed for both  
you and the planet!**

The display you have just purchased carries the TCO Certified Edge label. This ensures that your display is designed, manufactured and tested according to some of the strictest quality and environmental requirements in the world. This makes for a high performance product, designed with the user in focus that also minimizes the impact on the climate and our natural environment.

This display is awarded the TCO Certified cutting edge mark to signify it incorporates a new cutting edge innovation that delivers distinct benefits for the user and reduced impact on the environment. TCO Certified is a third party verified program, where every product model is tested by an accredited impartial test laboratory. TCO Certified represents one of the toughest certifications for displays worldwide.

### Some of the Usability features of the TCO Certified for displays:

- Good visual ergonomics and image quality is tested to ensure top performance and reduce sight and strain problems. Important parameters are luminance, contrast, resolution, black level, gamma curve, color and luminance uniformity, color rendition and image stability
- Product have been tested according to rigorous safety standards at an impartial laboratory
- Electric and magnetic fields emissions as low as normal household background levels
- Low acoustic noise emissions

### Some of the Environmental features of the TCO Certified for displays:

- The brand owner demonstrates corporate social responsibility and has a certified environmental management system (EMAS or ISO 14001)
- Very low energy consumption both in on- and standby mode minimize climate impact
- Restrictions on chlorinated and brominated flame retardants, plasticizers, plastics and heavy metals such as cadmium, mercury and lead (RoHS compliance)
- Both product and product packaging is prepared for recycling
- The brand owner offers take-back options

The requirements can be downloaded from our web site. The requirements included in this label have been developed by TCO Development in co-operation with scientists, experts, users as well as manufacturers all over the world. Since the end of the 1980s TCO has been involved in influencing the development of IT equipment in a more user-friendly direction. Our labeling system started with displays in 1992 and is now requested by users and IT-manufacturers all over the world. About 50% of all displays worldwide are TCO certified.

For more information, please visit:  
[www.tcodevelopment.com](http://www.tcodevelopment.com)

## Lead-free Product



Lead free display promotes environmentally sound recovery and disposal of waste from electrical and electronic equipment. Toxic substances like Lead has been eliminated and compliance with European community's stringent RoHS directive mandating restrictions on hazardous substances in electrical and electronic equipment have been adhered to in order to make Philips monitors safe to use throughout its life cycle.

## EPEAT

([www.epeat.net](http://www.epeat.net))



The EPEAT (Electronic Product Environmental Assessment Tool) program evaluates computer

desktops, laptops, and monitors based on 51 environmental criteria developed through an extensive stakeholder consensus process supported by US EPA.

EPEAT system helps purchasers in the public and private sectors evaluate, compare and select desktop computers, notebooks and monitors based on their environmental attributes. EPEAT also provides a clear and consistent set of performance criteria for the design of products, and provides an opportunity for manufacturers to secure market recognition for efforts to reduce the environmental impact of its products.

## Benefits of EPEAT

Reduce use of primary materials  
Reduce use of toxic materials

Avoid the disposal of hazardous waste EPEAT'S requirement that all registered products meet ENERGY STAR's energy efficiency specifications, means that these products will consume less energy throughout their life.

## CE Declaration of Conformity

This product is in conformity with the following standards

- EN60950-1:2006+A11:2009+A1:2010+A12:2011 (Safety requirement of Information Technology Equipment).
- EN55022:2010 (Radio Disturbance requirement of Information Technology Equipment).
- EN55024:2010 (Immunity requirement of Information Technology Equipment).
- EN61000-3-2:2006 +A1:2009+A2:2009 (Limits for Harmonic Current Emission).
- EN61000-3-3:2008 (Limitation of Voltage Fluctuation and Flicker) following provisions of directives applicable.
- 2006/95/EC (Low Voltage Directive).
- 2004/108/EC (EMC Directive).
- 2009/125/EC (ErP Directive, EC No. 1275/2008 Implementing Directive for Standby and Off mode power consumption).

And is produced by a manufacturing organization on ISO9000 level.

- ISO9241-307:2008 (Ergonomic requirement, Analysis and compliance test methods for electronic visual displays).
- GS EK1-2000:2011 (GS mark requirement).
- prEN50279:1998 (Low Frequency Electric and Magnetic fields for Visual Display).
- MPR-II (MPR:1990:8/1990:10 Low Frequency Electric and Magnetic fields).
- TCO CERTIFIED (Requirement for Environment Labeling of Ergonomics, Energy, Ecology and Emission, TCO: Swedish Confederation of Professional Employees) for TCO versions.

## Energy Star Declaration

([www.energystar.gov](http://www.energystar.gov))



As an ENERGY STAR® Partner, we have determined that this product meets the ENERGY STAR® guidelines for energy efficiency.

### Note

We recommend you switch off the monitor when it is not in use for a long time.

## Federal Communications Commission (FCC) Notice (U.S. Only)

This equipment has been tested and found to comply with the limits for a Class B digital device, pursuant to Part 15 of the FCC Rules. These limits are designed to provide reasonable protection against harmful interference in a residential installation. This equipment generates, uses and can radiate radio frequency energy and, if not installed and used in accordance with the instructions, may cause harmful interference to radio communications.

However, there is no guarantee that interference will not occur in a particular installation. If this equipment does cause harmful interference to radio or television reception, which can be determined by turning the equipment off and on, the user is encouraged to try to correct the interference by one or more of the following measures:

- Reorient or relocate the receiving antenna.
- Increase the separation between the equipment and receiver.
- Connect the equipment into an outlet on a circuit different from that to which the receiver is connected.
- Consult the dealer or an experienced radio/TV technician for help.

⚠ Changes or modifications not expressly approved by the party responsible for compliance could void the user's authority to operate the equipment.

Use only RF shielded cable that was supplied with the monitor when connecting this monitor to a computer device.

To prevent damage which may result in fire or shock hazard, do not expose this appliance to rain or excessive moisture.

THIS CLASS B DIGITAL APPARATUS MEETS ALL REQUIREMENTS OF THE CANADIAN INTERFERENCE-CAUSING EQUIPMENT REGULATIONS.

## FCC Declaration of Conformity

Declaration of Conformity for Products Marked with FCC Logo,

### United States Only



This device complies with Part 15 of the FCC Rules. Operation is subject to the following two conditions: (1) this device may not cause harmful interference, and (2) this device must accept any interference received, including interference that may cause undesired operation.

## Commission Federale de la Communication (FCC Declaration)

⚠ Cet équipement a été testé et déclaré conforme aux limites des appareils numériques de class B, aux termes de l'article 15 Des règles de la FCC. Ces limites sont conçues de façon à fournir une protection raisonnable contre les interférences nuisibles dans le cadre d'une installation résidentielle.

CET appareil produit, utilise et peut émettre des hyperfréquences qui, si l'appareil n'est pas installé et utilisé selon les consignes données, peuvent causer des interférences nuisibles aux communications radio.

Cependant, rien ne peut garantir l'absence d'interférences dans le cadre d'une installation particulière. Si cet appareil est la cause d'interférences nuisibles pour la réception des signaux de radio ou de télévision, ce qui peut être décelé en fermant l'équipement, puis en le remettant en fonction, l'utilisateur pourrait essayer de corriger la situation en prenant les mesures suivantes:

- Réorienter ou déplacer l'antenne de réception.
  - Augmenter la distance entre l'équipement et le récepteur.
  - Brancher l'équipement sur un autre circuit que celui utilisé par le récepteur.
  - Demander l'aide du marchand ou d'un technicien chevronné en radio/télévision.
- ! Toutes modifications n'ayant pas reçu l'approbation des services compétents en matière de conformité est susceptible d'interdire à l'utilisateur l'usage du présent équipement.

N'utiliser que des câbles RF armés pour les connections avec des ordinateurs ou périphériques.

CET APPAREIL NUMERIQUE DE LA CLASSE B RESPECTE TOUTES LES EXIGENCES DU REGLEMENT SUR LE MATERIEL BROUILLEUR DU CANADA.

## EN 55022 Compliance (Czech Republic Only)

This device belongs to category B devices as described in EN 55022, unless it is specifically stated that it is a Class A device on the specification label. The following applies to devices in Class A of EN 55022 (radius of protection up to 30 meters). The user of the device is obliged to take all steps necessary to remove sources of interference to telecommunication or other devices.

Pokud není na typovém štítku pořítaže uvedeno, že spadá do třídy A podle EN 55022, spadá automaticky do třídy B podle EN 55022. Pro zařízení zařazená do třídy A (chranné pásmo 30m) podle EN 55022 platí následující. Dojde-li k rušení telekomunikačních nebo jiných zařízení je uživatel povinen provést taková opatření, aby rušení odstránil.

## Polish Center for Testing and Certification Notice

The equipment should draw power from a socket with an attached protection circuit (a three-prong socket). All equipment that works together (computer; monitor; printer; and so on) should have the same power supply source.

The phasing conductor of the room's electrical installation should have a reserve short-circuit protection device in the form of a fuse with a nominal value no larger than 16 amperes (A).

To completely switch off the equipment, the power supply cable must be removed from the power supply socket, which should be located near the equipment and easily accessible.

A protection mark "B" confirms that the equipment is in compliance with the protection usage requirements of standards PN-93/T-42107 and PN-89/E-06251.

### Wymagania Polskiego Centrum Badań i Certyfikacji

Urządzenie powinno być zasilane z gniazda z przyłączonym obwodem ochronnym (gniazdo z kółkiem). Współpracujące ze sobą urządzenia (komputer, monitor, drukarka) powinny być zasilane z tego samego źródła.

Instalacja elektryczna pomieszczenia powinna zawierać w przewodzie fazowym rezerwową ochronę przed zwarciami, w postaci bezpiecznika o wartości znamionowej nie większej niż 16A (amperów).

W celu całkowitego wyłączenia urządzenia z sieci zasilania, należy wyjąć wtyczkę kabla zasilającego z gniazda, które powinno znajdować się w pobliżu urządzenia i być łatwo dostępne.

Znak bezpieczeństwa "B" potwierdza zgodność urządzenia z wymaganiami bezpieczeństwa użytkowania zawartymi w PN-93/T-42107 i PN-89/E-06251.

### Pozostałe instrukcje bezpieczeństwa

- Nie należy używać wtyczek adapterowych lub usuwać kołka obwodu ochronnego z wtyczki. Jeżeli konieczne jest użycie przedłużacza to należy użyć przedłużacza 3-żyłowego z prawidłowo połączonym przewodem ochronnym.
- System komputerowy należy zabezpieczyć przed nagłymi, chwilowymi wzrostami lub spadkami napięcia, używając eliminatora przepięć, urządzenia doposażającego lub bezzakłócenowego źródła zasilania.
- Należy upewnić się, aby nic nie leżało na kablach systemu komputerowego, oraz aby kable nie były umieszczone w miejscu, gdzie można byłoby na nie nakładywać lub postycać się o nie.
- Nie należy rozłączać napojów ani innych płynów na system komputerowy.
- Nie należy wpychać żadnych przedmiotów do otworów systemu komputerowego, gdyż może to spowodować pożar lub porażenie prądem, poprzez zwarcie elementów wewnętrznych.
- System komputerowy powinien znajdować się z dala od grzejników i źródeł ciepła. Ponadto, nie należy blokować otworów wentylacyjnych. Należy unikać kładzenia luznych papierów pod komputer oraz umieszczania komputera w ciasnym miejscu bez możliwości cyrkulacji powietrza wokół niego.

### North Europe (Nordic Countries) Information

Placering/Ventilation

**VARNING:**

FÖRSÄKRA DIG OM ATT HUVUDBRYTARE OCH UTTAG ÄR LÄTÅTKOMLIGA, NÄR DU STÄLLER DIN UTRUSTNING PÅPLATS.

Placering/Ventilation

**ADVARSEL:**

SØRG VED PLACERINGSFOR, AT NETLEDNINGENS STIK OG STIKKONTAKT ER NEMT TILGÆNGELIGE.

Paikka/Ilmankierto

**VAROITUS:**

SIIJOITA LAITE SITEN, ETTÄ VERKKOJOHTO VOIDAAN TARVITTAESSA HELPOSTI IRROTTAA PISTORASIESTA.

Plassering/Ventilasjon

**ADVARSEL:**

NÅR DETTE UTSTYRET PLASSERES, MÅ DU PASSE PÅ AT KONTAKTENE FOR STØMTILFØRSEL ER LETTE Å NÅ.

### BSMI Notice (Taiwan Only)

符合乙類資訊產品之標準

### Ergonomie Hinweis (nur Deutschland)

Der von uns gelieferte Farbmonitor entspricht den in der "Verordnung über den Schutz vor Schäden durch Röntgenstrahlen" festgelegten Vorschriften.

Auf der Rückwand des Gerätes befindet sich ein Aufkleber, der auf die Unbedenklichkeit der Inbetriebnahme hinweist, da die Vorschriften über die Bauart von Störstrahlern nach Anlage III  $\square$  5 Abs. 4 der Röntgenverordnung erfüllt sind.

Damit Ihr Monitor immer den in der Zulassung geforderten Werten entspricht, ist darauf zu achten, daß

1. Reparaturen nur durch Fachpersonal durchgeführt werden.
2. nur original-Ersatzteile verwendet werden.
3. bei Ersatz der Bildröhre nur eine bauartgleiche eingebaut wird.

Aus ergonomischen Gründen wird empfohlen, die Grundfarben Blau und Rot nicht auf dunklem Untergrund zu verwenden (schlechte Lesbarkeit und erhöhte Augenbelastung bei zu geringem Zeichenkontrast wären die Folge). Der arbeitsplatzbezogene Schalldruckpegel nach DIN 45 635 beträgt 70dB (A) oder weniger.

**⚠ ACHTUNG: BEIM AUFSTELLEN DIESES GERÄTES DARAUFGAHTEN, DAß NETZSTECKER UND NETZKABELANSCHLUß LEICHT ZUGÄNGLICH SIND.**

## China RoHS

The People's Republic of China released a regulation called "Management Methods for Controlling Pollution by Electronic Information Products" or commonly referred to as China RoHS. All products produced and sold for China market have to meet China RoHS request.

中国电子信息产品污染控制标识要求（中国 RoHS 法规标示要求）产品中有毒有害物质或元素的名称及含量

部件名称	有毒有害物质或元素					
	铅 (Pb)	汞 (Hg)	镉 (Cd)	六价铬 (Cr6+)	多溴联苯 (PBB)	多溴二苯醚 (PBDE)
外壳	○	○	○	○	○	○
液晶显示屏 / 灯管	×	○	○	○	○	○
电路板组件*	×	○	○	○	○	○
电源适配线	×	○	○	○	○	○
电源线 / 连接线	×	○	○	○	○	○

\*: 电路板组件包括印刷电路板及其构成的零部件，如电阻、电容、集成电路、连接器等。

○: 表示该有毒有害物质在该部件所有均质材料中的含量均在《电子信息产品中有毒有害物质的限量要求标准》规定的限量要求以下。

×: 表示该有毒有害物质至少在该部件的某一均质材料中的含量超出《电子信息产品中有毒有害物质的限量要求标准》规定的限量要求；但是上表中打“×”的部件，符合欧盟 RoHS 法规要求（属于豁免的部分）。



此标识指期限（十年），电子信息产品中含有的有毒有害物质或元素在正常使用的条件下不会发生外泄或突变，电子信息产品用户使用该电子信息产品不会对环境造成严重污染或对其人身、财产造成严重损害的期限。

## 中国能源效率标识

根据中国大陆《能源效率标识管理办法》本显示器符合以下要求：

能源效率(cd/W)	> 1.05
能效等级	1级
能效标准	GB 21520-2008

详细有关信息请查阅中国能效标识网：<http://www.energylabel.gov.cn/>

## 《废弃电器电子产品回收处理管理条例》提示性说明

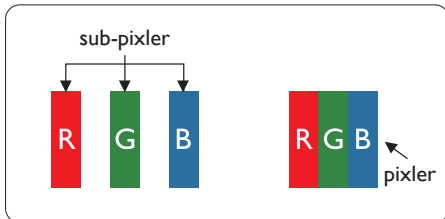
为了更好地关爱及保护地球，当用户不再需要此产品或产品寿命终止时，请遵守国家废弃电器电子产品回收处理相关法律法规，将其交给当地具有国家认可的回收处理资质的厂商进行回收处理。



## 9. Kundeservice og garanti

### 9.1 Philips' regler ved pixeldefekter på fladskærme

Philips tilstræber at levere produkter af den højeste kvalitet. Vi anvender nogle af branchens mest avancerede produktionsprocesser og udfører en streng kvalitetskontrol. En gang imellem er defekte pixler eller sub-pixler på TFT-skærme dog uundgåelige. Ingen producent kan garantere, at alle paneler vil være fri for pixeldefekter; men Philips garanterer, at enhver skærm med et uacceptabelt antal defekter repareres eller udskiftes under garantien. Dette notat forklarer de forskellige former for pixeldefekter og definerer de acceptable defektniveauer for hver type. For at være berettiget til reparation eller udskiftning under garantien skal antallet af pixeldefekter på en TFT-skærm overskride disse acceptable niveauer. For eksempel må højst 0,0004% af sub-pixelerne på en skærm være defekte. Desuden sætter Philips endnu højere kvalitetsnormer på visse typer eller kombinationer af pixeldefekter; der er mere generende end andre. Denne pixelpolitik gælder i hele verden.



#### Pixeler og sub-pixeler

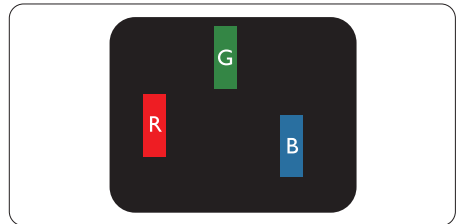
En pixel eller et billedelement er sammensat af tre sub-pixeler med primærfarverne rød, grøn og blå. Når mange pixler sættes sammen, kan de danne et billede. Når alle sub-pixeler i en pixel lyser, fremstår de farvede sub-pixeler tilsammen som enkelt hvid pixel. Hvis de alle er mørke, fremstår de tre farvede sub-pixeler tilsammen som en enkelt sort pixel. Andre kombinationer af oplyste og mørke sub-pixeler fremstår som enkelte pixler i andre farver:

#### Forskellige typer pixeldefekter

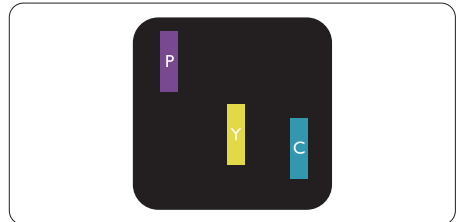
Pixel- og sub-pixeldefekter optræder på skærmen på forskellige måder. Der er to kategorier af pixeldefekter og flere typer sub-pixeldefekter i hver kategori.

#### Defekte lyse prikker

Defekte lyse prikker (Bright Dot Defects) fremkommer som pixels eller underpixels, der altid lyser eller er "tændt". Det vil sige, at en lys prik er en underpixel, der fremstår på skærbilledet, når skærmen viser et mørkt mønster. Der er følgende typer defekte lyse prikker:

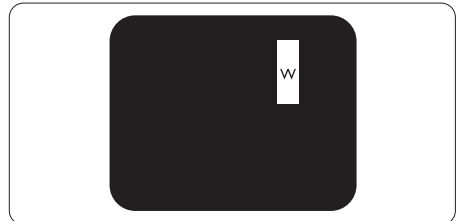


En tændt rød, grøn eller blå sub-pixel.



To sammenliggende tændte sub-pixeler:

- Rød + Blå = Lilla
- Rød + Grøn = Gul
- Grøn + Blå = Cyan (Lyseblå)



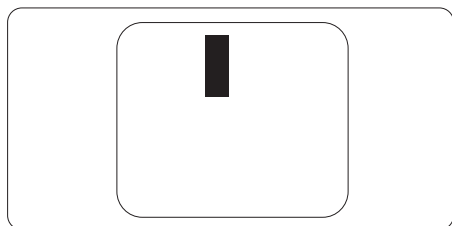
Tre sammenliggende tændte pixeler (en hvid pixel).

**Bemærk**

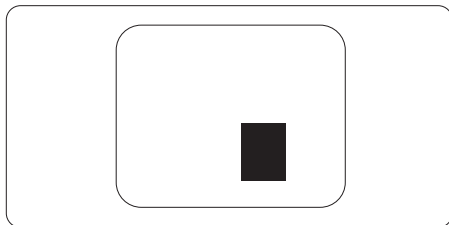
En rød eller blå lys prik skal være mere end 50 procent lysere end de omkringliggende prikker; mens en grøn lys prik er 30 procent lysere end de omkringliggende prikker.

**Defekte mørke prikker**

Defekte mørke prikker (Black Dot Defects) fremkommer som pixels eller underpixels, der altid er mørke eller er "slukkede". Det vil sige, at en lys prik er en underpixel, der fremstår på skærbilledet, når skærmen viser et mørkt mønster. Der er følgende typer defekte mørke prikker:

**Tætsiddende pixeldefekter**

Da pixel- og sub-pixeldefekter af samme type, der ligger tæt på hinanden, kan være mere iøjnefaldende, specificerer Philips også tolerancer for tætsiddende pixeldefekter:

**Pixeldefekttolerancer**

For at være berettiget til reparation eller udskiftning på grund af pixeldefekter i garantiperioden skal en TFT-skærm i en Philips fladskærm have pixel- eller sub-pixeldefekter, der overskrider de tolerancer, der er gengivet i følgende tabeller:

BRIGHT DOT-DEFEKTER	ACCEPTABELT NIVEAU
1 tændt sub-pixel	3
2 sammenliggende tændte sub-pixler	1
3 sammenliggende tændte sub-pixler (en hvid pixel)	0
Afstand mellem to bright dot-defekter*	>15mm
Samlede bright dot-defekter af alle typer	3
BLACK DOT-DEFEKTER	ACCEPTABELT NIVEAU
1 mørk sub-pixel	5 eller færre
2 sammenliggende mørke sub-pixler	2 eller færre
3 sammenliggende mørke sub-pixler	0
Afstand mellem to black dot-defekter*	>15mm
Samlede black dot-defekter af alle typer	5 eller færre
SAMLEDE DOT-DEFEKTER	ACCEPTABELT NIVEAU
Samlede bright- eller black dot-defekter af alle typer	5 eller færre

**Bemærk**

- 1 eller 2 sammenliggende sub-pixel-defekter = 1 dot-defekt
- Denne skærm er i overensstemmelse med ISO9241-307, og med Klasse-I (ISO9241-307: Testmetoder for ergonomiske krav, analyse og overensstemmelse på elektroniske visuelle skærme)
- ISO9241-307 is the successor of formerly known ISO13406 standard, which is withdrawn by the International Organisation for Standardisation (ISO) per: 2008-11-13.

## 9.2 Kundeservice og garanti

For oplysninger om garantidækning og gældende støttekrav i dit område, bedes du besøge [www.philips.com/support](http://www.philips.com/support) website for details. Du kan også kontakte dit lokale Philips kundeservicecenter via nummeret nedenfor:

### Kontaktoplysninger i Vesteuropa:

Land	ASC	Kundeservice tlf:	Pris
Germany	Siemens I&S	+49 01803 386 853	€ 0,09
United Kingdom	Invec Scotland	+44 0207 949 0069	Local call tariff
Ireland	Invec Scotland	+353 01 601 1161	Local call tariff
Spain	Eatsa Spain	+34 902 888 785	€ 0,10
Finland	A-novo	+358 09 2290 1908	Local call tariff
France	A-novo	+33 082161 1658	€ 0,09
Greece	Allman Hellas	+30 00800 3122 1223	Free of charge
Italy	A-novo	+39 840 320 041	€ 0,08
Netherlands	E Care	+31 0900 0400 063	€ 0,10
Denmark	A-novo	+45 3525 8761	Local call tariff
Norway	A-novo	+47 2270 8250	Local call tariff
Sweden	A-novo	+46 08 632 0016	Local call tariff
Poland	Zolter	+48 0223491505	Local call tariff
Austria	Siemens I&S	+43 0810 000206	€ 0,07
Belgium	E Care	+32 078 250851	€ 0,06
Luxembourg	E Care	+352 26 84 30 00	Local call tariff
Portugal	Eatsa Spain	+351 2 1359 1440	Local call tariff
Switzerland	A-novo	+41 02 2310 2116	Local call tariff

**Kontaktoplysninger til CENTRAL- OG ØSTEUROPA:**

Land	Callcenter	ASC	Kundeservice tlf:
Belarus	NA	IBA	+375 17 217 3386
Bulgaria	NA	LAN Service	+359 2 960 2360
Croatia	NA	Renoprom	+385 1 333 0974
Estonia	NA	FUJITSU	+372 6519900
Latvia	NA	"ServiceNet LV" Ltd.	+371 7460399
Lithuania	NA	UAB "Servicenet"	+370 7400088
Romania	NA	Blue Ridge Intl.	+40 21 2101969
Serbia & Montenegro	NA	Kim Tec d.o.o.	+381 11 20 70 684
Slovenia	NA	PC H.and	+386 1 530 08 24
Ukraine	NA	Comel	+380 562320045
	NA	Topaz-Service Company	+38 044 245 73 31
Russia	NA	CPS	+7 (495) 645 6746 (for repair)
	NA	CEEE Partners	+7 (495) 645 3010 (for sales)
Slovakia	NA	Datalan Service	+421 2 49207155
Turkey	NA	Techpro	+90 212 444 4 832
Czech Rep.	NA	Asupport	800 100 697
Hungary	NA	Serware	+36 1 2426331
	NA	Profi Service	+36 1 814 8080

**Kontaktoplysninger til LATINAMERIKA:**

Land	Callcenter	Kundeservice tlf:
Brazil	Vermont	0800-7254101
Argentina		0800 3330 856

**Kontaktoplysninger til Kina:**

Kina

Kundeservice tlf: 4008 800 008

**Kontaktoplysninger til NORDAMERIKA:**

Land	Callcenter	ASC	Kundeservice tlf:
U.S.A.	EPI - e-center	Qwantech	(877) 835-1838
Canada	Supercom	Supercom	(800) 479-6696

## Kontaktoplysninger til APMEA:

Land	Callcenter	ASC	Kundeservice tlf.
Australia	NA	AGOS NETWORK PTY LTD	1300 360 386
New Zealand	NA	Visual Group Ltd.	0800 657447
Hong Kong / Macau	NA	Smart Pixels Technology Ltd.	Hong Kong:Tel: +852 2619 9639 Macau:Tel: (853)-0800-987
India	NA	REDINGTON INDIA LTD	Tel: 1 800 425 6396 SMS: PHILIPS to 56677
Indonesia	NA	PT. Gadingsari elektronika Prima	Tel: 62 21 75909053, 75909056, 7511530
South Korea	NA	PCS One Korea Ltd.	080-600-6600
Malaysia	NA	After Market Solutions (CE) Sdn Bhd	603 7953 3370
Pakistan	NA	Philips Consumer Service	(9221) 2737411-16
Singapore	NA	Philips Electronics Singapore Pte Ltd (Philips Consumer Care Center)	(65) 6882 3999
Taiwan	PCCW Teleservices Taiwan	FETEC.CO	0800-231-099
Thailand	NA	Axis Computer System Co., Ltd.	(662) 934-5498
South Africa	NA	Sylvara Technologies Pty Ltd	086 0000 888
United Arab Emirates	NA	AL SHAHD COMPUTER L.L.C	00971 4 2276525
Israel	NA	Eastronics LTD	1-800-567000
Vietnam	NA	FPT Service Informatic Company Ltd.	+84 8 38248007 Ho Chi Minh City +84 5113.562666 Danang City +84 5113.562666 Can tho Province
Philippines	NA	Glee Electronics, Inc.	(02) 633-4533 to 34, (02) 637-6559 to 60
Sri Lanka	NA	no distributor and/or service provider currently	
Bangladesh	NA	Distributor: Computer Source Ltd (warranty buy-out)	880-2-9141747, 9127592 880-2-8128848 / 52
Nepal	NA	Distributor: Syakar Co. Ltd (warranty buy-out)	977-1-4222395
Cambodia	NA	Distributor: Neat Technology Pte Ltd (Singapore) (warranty buy-out)	855-023-999992

## 10. Fejlfinding og FAQ

### 10.1 Fejlfinding

Denne side omhandler problemer, som kan klares af brugeren selv. Hvis problemet stadig er der, efter at du har prøvet disse løsninger, skal du kontakte Philips' kundeservice.

#### 1 Almindelige problemer

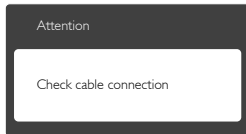
##### Intet billede (strømdiode lyser ikke)

- Kontroller, at ledningen er sat i stikkontakten og bag på skærmen.
- Kontroller først, at strømkontakten foran på skærmen er i FRA, og stil den derefter på TIL.

##### Intet billede (strømdiode lyser hvid)

- Kontroller, at der er tændt for computeren.
- Kontroller, at signalkablet er korrekt forbundet til computeren.
- Kontroller, at der ikke er nogen bøjede stikben på signalkablets stik. Hvis der er det, skal du få kablet repareret eller udskiftet.
- Energisparefunktionen kan være aktiveret

##### Skærm siger



- Kontroller, at signalkablet er korrekt forbundet til computeren. (Se også Quick Start Guiden).
- Tjek, om skærmkablets stikben er bøjede.
- Kontroller, at der er tændt for computeren.

##### AUTO (AUTOMATISK) knappen virker ikke

- Den automatiske funktion fungerer kun i VGA-Analog (VGA analog)-tilstand. Hvis resultatet ikke er tilfredsstillende, kan der foretages manuelle justeringer via OSD-menuen.

#### ⓘ Bemærk

Den Auto (Automatisk) funktion er ikke nødvendig i DVI-Digital (DVI digital)-tilstand.

##### Synlige tegn på røg eller gnister

- Forsøg ikke selv at fejlfinde
- Træk straks skærmens stik ud af stikkontakten
- Kontakt straks en repræsentant fra Philips kundeafdeling.

#### 2 Billedproblemer

##### Billedet er ikke centreret

- Justér billedets position med funktionen "Auto" (Automatisk) i OSD-menuerne.
- Juster billedpositionen med Phase/Clock (Fase/Klokke) i Setup (Opsætning) i OSD hovedmenuen. Den kan kun bruges i VGA-tilstand.

##### Billede vibrerer på skærmen

- Tjek, at signalkablet er korrekt forbundet til grafikkortet eller pc'en.

##### Lodret flimren



- Justér billedet med funktionen "Auto" (Automatisk) i OSD-menuerne.
- Eliminer de lodrette bjælker med Phase/Clock (Fase/Klokke) i Setup (Opsætning) i OSD hovedmenuen. Den kan kun bruges i VGA-tilstand.

##### Vandret flimren



- Justér billedet med funktionen "Auto" (Automatisk) i OSD-menuerne.

## 10. Fejlfinding og FAQ

- Eliminer de lodrette bjælker med Phase/Clock (Fase/Klokke) i Setup (Opsætning) i OSD hovedmenuen. Den kan kun bruges i VGA-tilstand.

### Billedet er sløret, uklart eller for mørkt

- Indstil kontrasten og lysstyrken i OSD.

### Der forbliver et "efterbillede", "indbrændingsbillede" eller "spørgelsesbillede", efter at der er slukket for strømmen.

- Uafbrudt visning af stille eller statiske billeder over en længere periode kan forårsage, at billedet "brændes fast" på skærmen, dvs. de såkaldte "efterbilleder" eller "spørgelsesbilleder" på din skærm. "Fastbrænding", "efterbilleder" og "spørgelsesbilleder" er velkendte fænomener inden for LCD teknologien. I de fleste tilfælde vil "brandmærkerne" eller "efterbilledet" eller "spørgelsesbilledet" forsvinde gradvist, efter skærmen er blevet slukket.
- Sørg altid for at aktivere en pauseskærm, der bevæger sig, når skærmen efterlades uden at blive anvendt.
- Du skal altid bruge en pauseskærm eller et andet program, der opdaterer skærmen regelmæssigt, hvis LCD skærmen viser statisk materiale i længere perioder.
- Hvis der ikke bruges en pauseskærm eller et program, der opdaterer skærmen periodisk, kan der opstå alvorlige tilfælde af "fastbrænding" eller "efterbilledet" eller "spørgelsesbilledet", som ikke forsvinder, og som heller ikke kan repareres. Ovennævnte skader er ikke dækket af garantien.

### Billedet er forvrænget. Tekst er utydelig eller sløret.

- Indstil pc'ens skærmopløsning som skærmens anbefalede, native opløsning.

### Der ses røde, blå, mørke og hvide pletter på skærmen

- De resterende prikker er normale i den flydende krystal-teknik, der bruges i dag. Se politikken om pixels for yderligere oplysninger.

### "Tændt" lyset er for kraftigt, og det er forstyrrende

- Du kan justere "Tændt" lyset med Strømdiode i OSD-menuerne.

For yderligere hjælp, se venligst listen over Forbrugerinformationscentre og kontakt Philips's Kundeservice.

---

## 10.2 Ofte stillede spørgsmål om din USB-skærm

### Q1. Min skærm genkendes ikke af min laptops operativsystem.

Sv.:

- Sørg for, at du har installeret driveren/softwaret, som fulgte med skærmen.
- Du kan downloade den nyeste "Displaylink"-driver fra <http://www.displaylink.com/support/downloads.php>
- Du skal muligvis genstarte laptoppen for at den genkender USB-skærmen korrekt.

### Q2. Hvorfor kan jeg ikke se DOS eller BIOS, når jeg bruger skærmen?

Sv.: Det er kun muligt, at se DOS og BIOS, når du bruger et VGA-kabel.

### Q3. Min skærm starter ikke med min stand alone desktop PC/Jeg kan ikke se noget med desktop PC'en.

Sv.: Bemærk at USB-skærmen endnu ikke er designet til at fungere med DOS. Den er beregnet til brug som "sekundær skærm", hvorfor den skal bruges med en computer af typen laptop, som har en permanent primær skærm indbygget. Dette er fordi USB-skærmen kun viser skærbilleder efter Windows login-skærbilledet, hvor systemet har genkendt skærmen.

### Q4. Kan jeg bruge et USB 2.0 kabel til at forbinde USB-skærmen med?

Sv.: Vi anbefaler at du bruger et USB3.0, da dette er mere effektivt, men du kan godt bruge et USB2.0 kabel.

## 10.3 FAQ for SmartControl Premium

**Q1.** Jeg har udskiftet skærmen på en pc til en anden skærm, og nu fungerer SmartControl Premium ikke længere. Hvad skal jeg gøre?

**Sv.:** Genstart din pc og se, om SmartControl Premium fungerer nu. Eller skal du afinstallere og geninstallere SmartControl Premium for at sikre, at den korrekte driver er installeret.

**Q2.** SmartControl Premium fungerede fint tidligere, men nu virker programmet ikke længere. Hvad skal jeg gøre?

**Sv.:** Hvis nogle af de følgende handlinger har været udført, skal skærmdriveren måske geninstalleres.

- Videografikadapteren er blevet udskiftet med en anden
- Opdater videodriver
- Aktiviteter i OS som f.eks. servicepakke eller programrettelse
- Opdater Windows og opdater skærm- og eller videodriver
- Windows blev startet med strømmen til skærmen slået fra eller afbrudt.
- For at finde ud af dette, skal du klikke på My Computer (Denne Computer) og derefter på Properties->Hardware->Device Manager (Egenskaber -> Hardware -> Enhedshåndtering).
- Hvis du ser "Plug and Play Monitor (Plug and Play skærm)" under Monitor (Skærm), skal du geninstallere. Afinstallér SmartControl Premium og geninstallér det.

**Q3.** Efter installation af SmartControl Premium sker der ingenting, selv om jeg klikker på fanen SmartControl Premium og venter, eller der vises en fejlmeddelelse. Hvorfor?

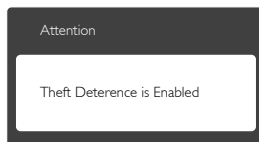
**Sv.:** Det skyldes muligvis, at din grafiske adapter ikke er kompatibel med SmartControl Premium. Hvis grafikadapteren er en af ovennævnte mærker, skal du prøve at downloade den mest opdaterede

grafikadapterdriver fra det pågældende firmas hjemmeside. Installer driveren. Afinstallér SmartControl Premium og geninstallér det igen.

Hvis det stadig ikke virker, er vi bange for, at grafikadapteren ikke understøttes. Gå til Philips hjemmeside og kontrollér, om der findes en nyere driver til SmartControl Premium.

**Q4.** Når jeg klikker på "Product Information" (Produktinformation), ses kun nogle af oplysningerne. Hvad er der sket?

**Sv.:** Det kan være, at din grafikortadapterdriver ikke er den mest opdaterede version, som fuldt ud understøtter DCC/CI grænsefladen. Prøv at downloade den mest opdaterede grafikortadapterdriver fra det pågældende firmas hjemmeside. Installer driveren. Afinstallér SmartControl Premium og geninstallér det igen.



**Q5.** Jeg har glemt min PIN-kode til anti-tyveri funktionen. Hvad gør jeg?

**Sv.:** Philips servicecenter forbeholder sig retten til at bede om legitimation og godkendelse, for at kunne etablere skærmens ejer.

## 10.4 Generelle FAQ

**SP1:** Hvad skal jeg gøre, hvis skærmen under installationen viser "Cannot display this video mode (Kan ikke vise denne videotilstand)"?

**Sv.:** Den anbefalede opløsning på denne skærm: 1920 x 1080 ved 60 Hz.

- Frakobl alle kabler og forbind derefter pc'en til skærmen, som du brugte før.



- I Windows Start menuen, vælg Settings/Control Panel (Indstillinger/Kontrolpanel). I Kontrolpanel-vinduet vælg Display (Skærm)-ikonet. I Display (Skærm) Kontrolpanel vinduet, skal du vælge "Settings" (Indstillinger) fanebladet. Under indstillinger-fanen, under feltet "Desktop Area" (skrivebordsområde), skal du stille justeringsbjælken på 1920 x 1080 pixler.
- Åbn "Advanced Properties" (Avanceret egenskaber) og stil Refresh Rate (opdateringshastigheden) på 60 Hz og klik derefter på OK.
- Genstart computeren og gentag trinene 2 og 3 og bekræft, at pc'en er indstillet til 1920 x 1080 ved 60 Hz.
- Luk for computeren, frakobl den gamle skærm og genforbind Philips LCD skærmen.
- Tænd for skærmen og derefter for pc'en.

**SP2: Hvad er den anbefalede opdateringshastighed på LCD skærmen?**

**Sv.:** Den anbefalede opdateringshastighed på LCD skærme er 60 Hz. I tilfælde af forstyrrelser på skærmen skal du sætte den op til 75 Hz og se, om dette fjerner forstyrrelserne.

**SP3: Hvad er .inf og .icm filerne på cd-rom'en? Hvordan installerer jeg driverne (.inf og .icm)?**

**Sv.:** Dette er skærmens driverfiler: Installer driverne i henhold til brugervejledningen. Computeren kan bede dig om skærm drivere (.inf og .icm filer) eller om en driverdisk, når du installerer skærmen første gang. Indsæt (medfølgende cd-rom) i pakken i henhold til vejledningerne. Skærm drivere (.inf og .icm filer) installeres automatisk.

**SP4: Hvordan justerer jeg opløsningen?**

**Sv.:** Skærmkortet/grafikdriveren og skærmen bestemmer sammen opløsningerne til rådighed. Du kan vælge den ønskede opløsning under "Display properties (Egenskaber for Skærm)" i Windows® Control Panel (Windows® kontrolpanelet).

**SP5: Hvad, hvis jeg "farer vild", mens jeg justerer skærmen?**

**Sv.:** Så skal du blot trykke på **OK** og derefter vælge "Reset" (Nulstil) for at gå tilbage til de oprindelige fabriksindstillinger.

**SP6: Er LCD-skærmen modstandsdygtig overfor ridser?**

**Sv.:** Det anbefales generelt ikke at udsætte skærmens overflade for kraftige stød. Den er beskyttet mod skarpe og stumpe ting. Når du håndterer skærmen, så pas på ikke at trykke for kraftigt på skærmens overflade. Det kan påvirke garantibetingelserne.

**SP7: Hvordan rengør jeg LCD skærmens overflade?**

**Sv.:** Til normal rengøring skal du blot anvende en ren, blød klud. Til kraftigere rengøring skal du bruge isopropylalkohol. Brug ikke andre opløsningsmidler såsom ethylalkohol, ethanol, acetone, hexan osv.

**SP8: Kan jeg ændre skærmens farveindstilling?**

**Sv.:** Ja, du kan ændre farveindstillingen via skærm menuen på følgende måde:

- Tryk på "OK" for at vise skærm menuen
- Tryk på "Down Arrow (Ned-pil)" for at vælge indstillingen "Color" (Farve), og tryk derefter på "OK" for at angive farveindstillingen. Der er tre indstillinger, som vist nedenfor:
  1. Color Temperature (Farvetemperatur): de seks indstillinger er 5000K, 6500K, 7500K, 8200K, 9300K og 11500K. Med indstillinger i 5000K området virker skærmen "varm" med en rød-hvid farvetone, mens en 11500K temperatur giver en "kold" blå-hvid farvetone.
  2. sRGB: dette er en standardindstilling, som sikrer korrekt udveksling af farver mellem forskellige enheder (f.eks. digitale kameraer, skærme printere, skannere osv).

3. User Define (Brugerdefineret): Brugeren kan vælge sin foretrukne farveindstilling ved at indstille den røde, grønne og blå farve.

### Bemærk

En måling af farven på lys, der udstråles fra et objekt, mens det opvarmes. Denne måling udtrykkes på en absolut skala (kelvingrader). Lavere kelvingrader såsom 2004K er røde, højere temperaturer såsom 9300K er blå. Neutral temperatur; 6504K, er hvid.

#### **SP9: Kan jeg forbinde min LCD skærm til enhver pc, arbejdsstation eller Mac?**

**Sv.:** Ja. Alle Philips LCD skærme er fuldt kompatible med standard pc'er, Mac og arbejdsstationer. En ledningsadapter kan være nødvendig for at kunne forbinde skærmen til dit Mac-system. Vi anbefaler, at du kontakter Philips salgsrepræsentant for yderligere oplysninger.

#### **SP10: Er Philips LCD skærme "Plug & Play"?**

**Sv.:** Ja, skærmene er "Plug & Play" kompatible med Windows 8/7/Vista/XP/NT, Mac OSX og Linux.

#### **SP11: Hvad er "Billedklæbning" eller "Fastbrænding" og "Indbrændingsbillede" eller "Spørgelsesbillede" på LCD skærme?**

**Sv.:** Uafbrudt visning af stille eller statiske billeder over en længere periode kan forårsage, at billedet "brændes fast" på skærmen, dvs. de såkaldte "efterbilleder" og "spørgelsesbilleder" på din skærm. "Fastbrænding", "efterbilleder" og "spørgelsesbilleder" er velkendte fænomener inden for LCD teknologien. I de fleste tilfælde vil "brandmærkerne" eller "efterbilledet" eller "spørgelsesbilledet" forsvinde gradvist, efter skærmen er blevet slukket. Sørg altid for at aktivere en pauseskærm, der bevæger sig, når skærmen efterlades uden at blive anvendt. Du skal altid bruge en pauseskærm eller et andet program, der opdaterer skærmen regelmæssigt, hvis LCD

skærmen viser statisk materiale i længere perioder.

### Advarsel

Hvis der ikke bruges en pauseskærm eller et program, der opdaterer skærmen periodisk, kan der opstå alvorlige tilfælde af "fastbrænding" eller "efterbilledet" eller "spørgelsesbilledet", som ikke forsvinder, og som heller ikke kan repareres. Ovennævnte skader er ikke dækket af garantien.

#### **SP12: Hvorfor viser skærmen ikke skarp tekst? Hvorfor viser den forrevne tegn?**

**Sv.:** Din LCD monitor virker bedst på dens native opløsning på 1920 x 1080 ved 60 Hz. Brug denne opløsning for at opnå det bedste billede.



© 2013 Koninklijke Philips Electronics N.V. Alle rettigheder forbeholdes.

Philips og Philips Shield Emblem er registrerede varemærker tilhørende Koninklijke Philips Electronics N.V., og bruges under licens fra Koninklijke Philips Electronics N.V.

Specifikationerne kan ændres uden varsel.

Version: M4231PUE1T