

Brilliance
272P4



www.philips.com/welcome

SK	Návod na obsluhu	1
	Zákaznícka služba a záruka	21
	Riešenie problémov a často kladené otázky	27

PHILIPS

Obsah

1. Dôležité	1
1.1 Bezpečnostné opatrenia a údržba.....	1
1.2 Popis symbolov.....	2
1.3 Likvidácia výrobku a obalového materiálu.....	3
2. Inštalácia monitora.....	4
2.1 Inštalácia.....	4
2.2 Obsluha monitora.....	6
2.3 MultiView	9
2.4 Demontované zostavy základne pre montáž typu VESA.....	11
3. Optimalizácia obrazu.....	13
3.1 SmartImage.....	13
3.2 SmartContrast.....	14
4. PowerSensor™	15
5. Vstavaná webová kamera s mikrofónom.....	16
5.1 Požiadavky na operačný systém počítača.....	16
5.2 Používanie zariadenia	16
6. Technické údaje.....	17
6.1 Rozlíšenie a predvolené režimy.....	19
6.2 Crystalclear.....	19
7. Správa napájania.....	20
8. Zákaznícka služba a záruka	21
8.1 Zásady spoločnosti Philips pre chybné obrazové body plochých monitorov	21
8.2 Zákaznícka služba a záruka	23
9. Riešenie problémov a často kladené otázky.....	27
9.1 Riešenie problémov	27
9.2 Všeobecné časté otázky.....	28
9.3 Často kladené otázky na funkciu Daisy Chain	30
9.4 Často kladené otázky na funkciu MultiView.....	31

1. Dôležité

Elektronický návod na obsluhu je určený pre každého, kto používa monitor značky Philips. Skôr ako začnete svoj monitor používať, nájdite si čas na preštudovanie tohto návodu na obsluhu. Obsahuje dôležité informácie a poznámky týkajúce sa obsluhy vášho monitora.

Záruka spoločnosti Philips sa vzťahuje na určené použitie výrobku, jeho používanie v súlade s pokynmi na používanie a uplatňuje sa po predložení originálu faktúry alebo pokladničného dokladu, ktoré obsahujú dátum predaja, názov predajcu a model a výrobné číslo výrobku.

1.1 Bezpečnostné opatrenia a údržba

Výstrahy

Používanie iných ovládačov, prispôsobení alebo postupov než tých, ktoré boli špecifikované v tejto dokumentácii môže mať za následok zasiahnutie elektrickým prúdom, riziká spôsobené elektrickým prúdom a/alebo mechanické riziká.

Pri pripájaní a používaní vášho počítačového monitora si prečítajte a dodržiavajte tieto pokyny.

Prevádzka

- Monitor chráňte pred účinkami priameho slnečného žiarenia, veľmi silným svetlom a pred účinkami od iných zdrojov tepla. Dlhodobé vystavenie účinkom tohto typu prostredia môže mať za následok zmenu farby a poškodenie monitora.
- Odstráňte akékoľvek predmety, ktoré by mohli spadnúť do vetracích otvorov alebo zabrániť správne chladeniu elektroniky monitora.
- Neupchávajte vetracie otvory na skrinke.
- Pri polohovaní monitora sa uistite, či je napájacia zástrčka a zásuvka ľahko prístupná.
- Ak vypínate monitor odpojením napájacieho kábla alebo kábla adaptéra, počkajte 6 sekúnd pred pripojením napájacieho kábla alebo kábla adaptéra, aby ste zabezpečili normálnu prevádzku.

- Prosím, používajte vždy len schválený napájací kábel dodávaný spoločnosťou Philips. Ak váš napájací kábel chýba, prosím kontaktujte svoje miestne servisné centrum. (Obráťte sa prosím na informačné centrum spotrebiteľov starostlivosťou o zákazníka)
- Počas prevádzky nevystavujte monitor prudkým vibráciám ani podmienkam s veľkými nárazmi.
- Neudierajte alebo nehádzte monitorom počas prevádzky alebo prepravy.

Údržba

- Kvôli ochrane monitora pred poškodením nevyvíjajte nadmerný tlak na panel monitora. Pri prenášaní vášho monitora uchopte rám a tak ho zdvihnite; nedvíhajte monitor umiestnením rúk alebo prstov na panel monitora.
- Ak monitor nebudete dlhšiu dobu používať, odpojte ho.
- Ak potrebujete monitor očistiť mierne vlhkou textíliou, odpojte ho. Obrazovku môžete zotrieť suchou textíliou, ale vo vypnutom stave. Nikdy však nepoužívajte organické rozpúšťadlá, ako sú alkohol alebo tekutiny s amoniakovým základom.
- Aby ste sa vyhli riziku zasiahnutia elektrickým prúdom alebo trvalému poškodeniu prístroja, nevystavujte monitor vplyvom prachu, dažďa, vody alebo nadmerne vlhkého prostredia.
- Ak váš monitor zostane vlhký, utrite ho čo najskôr suchou textíliou.
- Ak sa do vášho monitora dostane cudzí predmet alebo voda, ihneď ho vypnite a odpojte napájací kábel. Potom odstráňte cudzí predmet alebo vodu a odošlite ho do servisného centra.
- Neuskladňujte ani nepoužívajte monitor na miestach, ktoré sú vystavené teplu, priamemu slnečnému svetlu alebo extrémnemu chladu.
- Pre zachovanie najlepšej prevádzky vášho monitora a zabezpečenie čo najdlhšej životnosti, prosím používajte monitor na mieste, ktoré spadá do nasledujúcich rozsahov teplôt a vlhkosti.

1. Dôležité

- Teplota: 0-40 °C (32-95 °F)
- Vlhkosť: relatívna vlhkosť 20 – 80 %

Dôležité informácie o vypálenom obraze/ obraze s duchmi

- Ak mienite nechať monitor bez dozoru, vždy spustíte pohybujúci sa šetrič obrazovky. Vždy aktivujte aplikáciu pravidelnej obnovy obrazovky v prípade, že sa na monitore bude zobrazovať nemenný statický obsah. Neprerušené dlhodobé zobrazenie nepohybujúcich sa alebo statických obrázkov môže na vašej obrazovke spôsobiť „vypálenie obrazu“, ktoré je známe aj ako „paobraz“ alebo „zobrazenie duchov“.
- „Vypálenie obrazu“, „paobraz“ alebo „zobrazenie duchov“ predstavujú dobre známy jav v oblasti technológií LCD panelov. Vo väčšine prípadov „vypálenie obrazu“, „paobraz“ alebo „zobrazenie duchov“ postupne po vypnutí monitora zmizne.

Výstraha

Opomenutie aktivovať šetrič obrazovky alebo aplikáciu na pravidelné obnovenie obrazovky môže mať za následok vážne „vypálenie obrazu“, vznik „paobrazu“ alebo „duchov“, pričom tieto príznaky nezmniznú a nedajú sa opraviť. Na vyššie uvedené poškodenie sa vaša záruka nevzťahuje.

Servis

- Kryt zariadenia môžu odmontovať len kvalifikované osoby.
- Ak je potrebný akýkoľvek dokument pre opravu alebo integráciu, prosím kontaktujte svoje miestne servisné centrum. (Prosím, pozrite si časť „Informačné centrum spotrebiteľov“.)
- Informácie o preprave nájdete v časti „Technické špecifikácie“.
- Nenechávajte svoj monitor v aute alebo kufri na priamom slnečnom svetle.

Poznámka

Ak monitor nepracuje správne, alebo nie ste si istý čo podniknúť keď boli dodržané prevádzkové pokyny uvedené v tejto príručke, konzultujte ďalší postup so servisným technikom.

1.2 Popis symbolov

Nasledovné podkapitoly popisujú spôsob označovania poznámok, ktoré sú použité v tomto dokumente.

Poznámky, upozornenia a výstrahy

V celej tejto príručke môžu byť časti textu sprevádzané ikonou a vytlačené hrubým písmom alebo kurzívou. Tieto časti textu obsahujú poznámky, upozornenia alebo výstrahy. Použité sú nasledovne:

Poznámka

Táto ikona označuje dôležité informácie a tipy, ktoré vám pomôžu lepšie využiť váš počítačový systém.

Upozornenie

Táto ikona označuje informácie, ktoré vám napovedia, ako predchádzať buď potenciálnemu poškodeniu hardvéru alebo strate údajov.

Výstraha

Táto ikona označuje potenciálne ublíženie na zdraví a napovie vám, ako sa tomuto problému vyhnúť.

Niektoré výstrahy sa môžu objaviť v rôznych formách a môžu byť sprevádzané ikonou. V takýchto prípadoch je použitie špecifickej prezentácie takejto výstrahy povinne uložené príslušnou úradnou mocou.

1.3 Likvidácia výrobku a obalového materiálu

Smernica o odpadových elektrických a elektronických zariadeniach - WEEE



This marking on the product or on its packaging illustrates that, under European Directive 2012/19/EU governing used electrical and electronic appliances, this product may not be disposed of with normal household waste. You are responsible for disposal of this equipment through a designated waste electrical and electronic equipment collection. To determine the locations for dropping off such waste electrical and electronic, contact your local government office, the waste disposal organization that serves your household or the store at which you purchased the product.

Your new monitor contains materials that can be recycled and reused. Specialized companies can recycle your product to increase the amount of reusable materials and to minimize the amount to be disposed of.

All redundant packing material has been omitted. We have done our utmost to make the packaging easily separable into mono materials.

Please find out about the local regulations on how to dispose of your old monitor and packing from your sales representative.

Taking back/Recycling Information for Customers

Philips establishes technically and economically viable objectives to optimize the environmental performance of the organization's product, service and activities.

From the planning, design and production stages, Philips emphasizes the importance of making products that can easily be recycled. At Philips, end-of-life management primarily entails participation in national take-back initiatives and recycling programs whenever possible, preferably in cooperation with competitors, which recycle all materials (products and related packaging material) in accordance with all Environmental Laws and taking back program with the contractor company.

Your display is manufactured with high quality materials and components which can be recycled and reused.

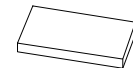
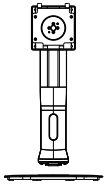
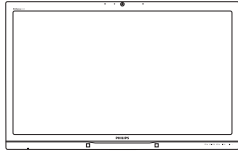
To learn more about our recycling program please visit:

<http://www.philips.com/a-w/about/sustainability.html>

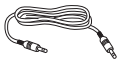
2. Inštalácia monitora

2.1 Inštalácia

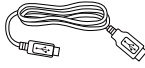
1 Obsah balenia



Tieniaci kryt (272P4JKHB)



Audio cable



USB cable



Kábel rozhrania DP



Napájaci adaptér AC/DC



Dual-link DVI cable



Kábel HDMI

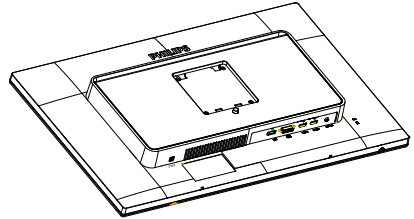
⚠ Upozornenie

Používajte iba model napájacieho adaptéra AC/DC:

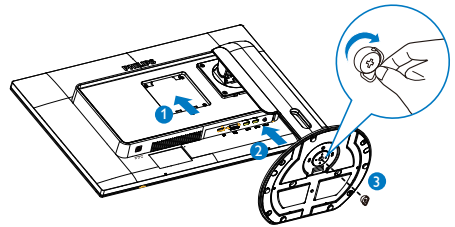
Philips ADPC20120, TPV120-REBN2.

2 Inštalácia stojana so základňou

1. Monitor položte prednou stranou na hladký povrch. Dávajte pozor, aby nedošlo k poškrabaniu alebo poškodeniu obrazovky.

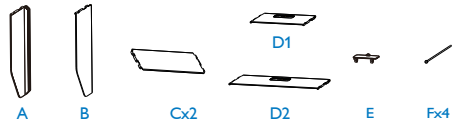


2. Stojan uchopte obidvoma rukami.
 - (1) Stojan opatrne nasadíte na montážnu zostavu VESA, kým západka zaistí stojan.
 - (2) Podstavec opatrne pripevníte na stojan.
 - (3) Prstami utiahnite skrutku, ktorá sa nachádza v spodnej časti podstavca, a podstavec pevne zaistíte na stojan.



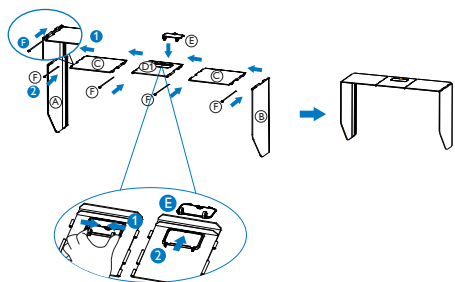
3 Nainštalovanie tieniaceho krytu (pre vybraný model)

1. Časti tieniaceho krytu vyberte zo škatule.

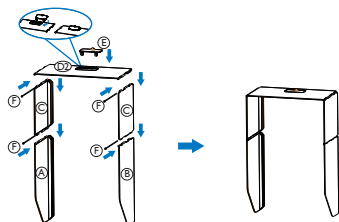


2. Inštalácia monitora

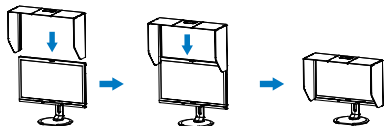
2. Spojte obe časti jednou nálepkou.



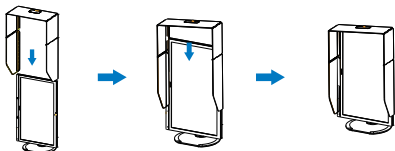
alebo



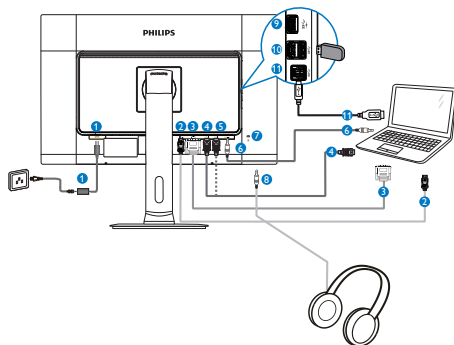
3. Nasuňte tieniaci kryt na vrch monitora.



alebo



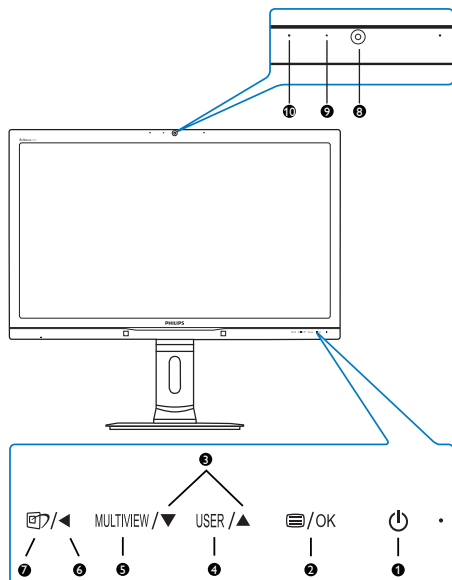
4. Pripojenie do počítača



- 1 Vstup napájacieho DC napätia
- 2 Vstup DisplayPort
- 3 Vstup DVI
- 4 Vstup HDMI1
- 5 Vstup HDMI2
- 6 Audio vstup
- 7 Zámka proti odcudzeniu Kensington
- 8 Konektor pre slúchadlá
- 9 Rýchlonabíjačka USB
- 10 Vstupný konektor USB
- 11 Výstupný port USB

2.2 Obsluha monitora

1 Popis tlačidiel na ovládanie

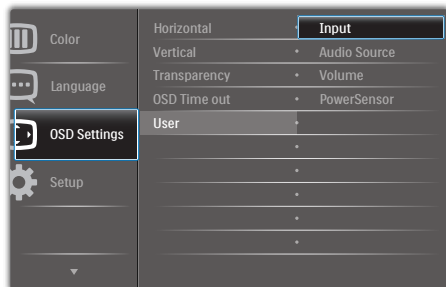


1		Zapnutie a vypnutie napájania monitora.
2		Vstup do ponuky OSD. Potvrdenie nastavenia OSD.
3		Nastavenie ponuky OSD.
4	USER	Používateľský preferenčný kľúč. Prispôbte si vlastnú preferenčnú funkciu z OSD, aby sa stala „používateľským kľúčom“.
5	MULTIVIEW	PiP/PbP/Vyp./Presunúť
6		Návrat na predchádzajúcu úroveň OSD.
7		Klávesová skratka SmartImage. Je možné vybrať si zo 6 režimov: Office (Kancelária), Photo (Fotografia), Movie (Film), Game (Hry), Economy (Úsporný) a Off (Vyp.).
8		Webová kamera, 2,0 megapixelov
9		Svetelný indikátor činnosti webovej kamery
10		Mikrofón

2 Prispôbte si svoj „USER“ (POUŽÍVATEĽSKÝ) kľúč.

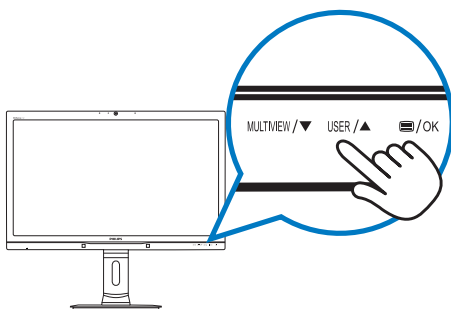
Táto klávesová skratka umožňuje nastaviť Vaše obľúbené funkčné tlačidlo.

1. Ak chcete vstúpiť do obrazovky ponuky OSD, stlačte tlačidlo na prednom ráme.



2. Stlačením tlačidla alebo vyberte hlavnú ponuku [OSD Settings] (Nastavenia OSD) a potom stlačte tlačidlo OK.
3. Stlačením tlačidla alebo vyberte položku [User] (Používateľ) a potom stlačte tlačidlo OK.
4. Stlačením tlačidla alebo vyberte svoju preferovanú funkciu: [Input] (Vstup), [Audio Source] (Zdroj zvuku), [Volume] (Hlasitosť) alebo [PowerSensor].
5. Stlačením tlačidla OK potvrdíte voľbu.

Teraz môžete stlačiť klávesovú skratku USER priamo na prednom ráme. Pre rýchly prístup sa zobrazí iba Vaša predvolená funkcia.



Napríklad, ak položku [Audio Source] (Zdroj zvuku) zvolíte ako klávesovú skratku, stlačením tlačidla USER na prednom ráme sa zobrazí ponuka [Audio Source] (Zdroj zvuku).

2. Inštalácia monitora

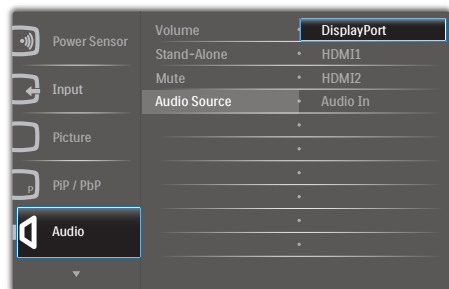


3 Nezávislé prehrávanie zvuku bez ohľadu na vstup obrazu.

Váš monitor Philips dokáže nezávisle prehrávať zdroj zvuku bez ohľadu na typ vstupu obrazu.

Napríklad, prehrávač MP3 môžete prehrávať zo zdroja zvuku, ktorý je pripojený do portu **[Audio In] (Zvukový vstup)** v tomto monitore a stále sledovať zdroj obrazu, ktorý je pripojený z portu **[HDMI1]**, **[HDMI2]**, alebo **[DisplayPort]**.

1. Ak chcete vstúpiť do obrazovky ponuky OSD, stlačte tlačidlo  na prednom ráme.



2. Stlačením tlačidla **▲** alebo **▼** vyberte hlavnú ponuku **[Audio] (Zvuk)** a potom stlačte tlačidlo **OK**.
3. Stlačením tlačidla **▲** alebo **▼** vyberte položku **[Audio Source] (Zdroj zvuku)** a potom stlačte tlačidlo **OK**.
4. Stlačením tlačidla **▲** alebo **▼** vyberte svoj preferovaný zdroj zvuku: **[DisplayPort]**, **[HDMI1]**, **[HDMI2]** alebo **[Audio In] (Zvukový vstup)**.
5. Stlačením tlačidla **OK** potvrďte voľbu.

Poznámka

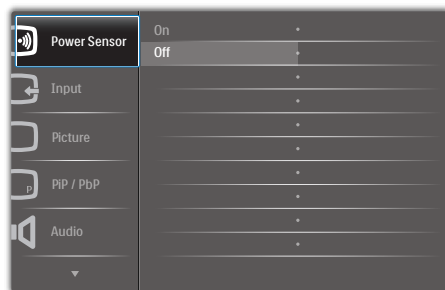
- Nabudúce, keď zapnete monitor, zobrazí sa štandardne zvolený zdroj zvuku, ktorý ste predtým vybrali.

- Ak by ste ho chceli zmeniť, pre výber nového preferovaného zdroja zvuku budete musieť zopakovať postup výberu.

4 Popis zobrazenia na obrazovke

Čo je zobrazenie na obrazovke (OSD)?

On-Screen Display (OSD, zobrazenie na obrazovke) je funkciou všetkých monitorov Philips. Umožňuje užívateľovi prispôbiť výkon obrazovky alebo výber funkcií monitora priamo cez okno s pokynmi na obrazovke. Nižšie sa uvádza používateľsky príjemné rozhranie obrazu na obrazovke:



Základné a jednoduché pokyny ohľadne klávesov ovládacích prvkov

Vo vyššie uvedenom OSD môžete stlačiť tlačidlá **▲ ▼** na prednom ráme monitora a pohybovať kurzorom, alebo môžete stlačiť tlačidlo **OK** pre potvrdenie voľby alebo zmeny.

Ponuka OSD

Nižšie je zobrazená štruktúra zobrazenia na obrazovke. Pri práci s rôznymi nastaveniami môžete neskôr použiť túto štruktúru ako návod.

Main menu	Sub menu		
PowerSensor	On	0, 1, 2, 3, 4	
	Off		
Input	DVI		
	HDMI, HDMI 1		
	HDMI 2		
	DisplayPort		
Picture	Picture Format	Wide screen, 4:3, 16:9, 1:1	
	Brightness	0-100	
	Contrast	0-100	
	Hue	0-100	
	Saturation	0-100	
	6 Colors	Red	0-100
		Magenta	0-100
		Blue	0-100
		Cyan	0-100
		Green	0-100
		Yellow	0-100
	6 Saturation	Red	0-100
		Magenta	0-100
		Blue	0-100
		Cyan	0-100
		Green	0-100
		Yellow	0-100
	Color Space	YUV/RGB	
	SmartResponse	Off, Fast, Faster, Fastest	
SmartContrast	On, Off		
SmartFrame	On, Off		
Gamma	1.8, 2.0, 2.2, 2.4, 2.6		
Pixel Orbiting	On, Off		
Over Scan	On, Off		
PIP / PbP	PIP / PbP Mode	Off, PIP, PbP	
	PIP / PbP Input	DVI, HDMI1, HDMI2 / DisplayPort	
	PIP Size	Small, Middle, Large	
	PIP Position	Top-Right, Top-Left, Bottom-Right, Bottom-Left	
	Swap		
Audio	Volume	0-100	
	Stand-Alone	On, Off	
	Mute	On, Off	
	Audio Source	DisplayPort, HDMI1, HDMI2, Audio In	
Color	Color Temperature	5000K, 6500K, 7500K, 8200K, 9300K, 11500K	
	sRGB		
	Adobe RGB		
	User Define	Red	0-100
		Green	0-100
Blue		0-100	
Language	English, Deutsch, Español, Ελληνική, Français, Italiano, Magyar, Nederlands, Português, Português Brazil, Polski, Русский, Svenska, Suomi, Türkçe, Čeština, Українська, 简体中文, 繁體中文, 日本語, 한국어		
	Horizontal	0-100	
	Vertical	0-100	
	Transparency	Off, 1, 2, 3, 4	
	OSD Time Out	5s, 10s, 20s, 30s, 60s	
	User	Input, Audio Source, Volume, PowerSensor	
Setup	Resolution Notification	On, Off	
	DisplayPort	1.1, 1.2	
	Reset	Yes, No	
	Information		

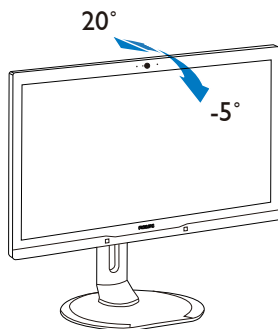
5 Oznámenie o rozlíšení

Tento monitor bol navrhnutý tak, aby jeho optimálny výkon bol pri jeho prirodzenom rozlíšení 2560 x 1440 pri 60 Hz. Ak je monitor napájaný pri inom rozlíšení, na obrazovke sa zobrazí upozornenie: Use 2560 x 1440 @ 60 Hz for best results (Pre dosiahnutie najlepších výsledkov používajte 2560 x 1440 pri 60 Hz).

Hlásenie o prirodzenom rozlíšení je možné vypnúť v položke Setup (Nastavenie) v rámci ponuky pre OSD (Zobrazenie na obrazovke).

6 Nastavenie polohy

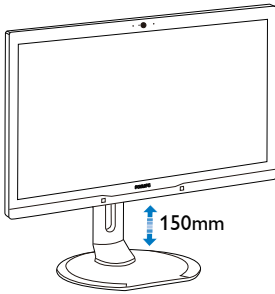
Naklonenie



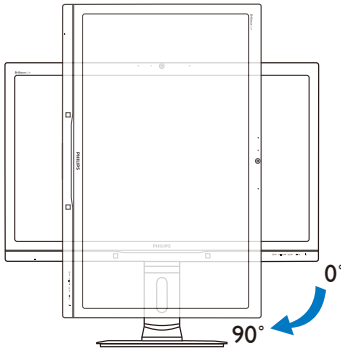
Otočenie



Nastavenie výšky



Otáčanie



2.3 MultiView



1 Čo je to?

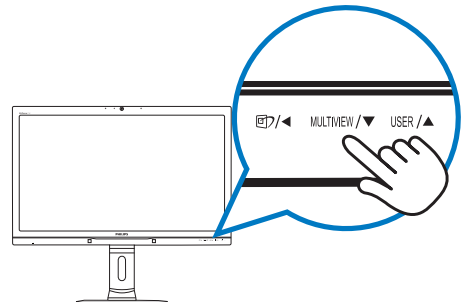
Funkcia MultiView umožňuje aktívne duálne spojenie a zobrazenie, takže môžete súčasne pracovať s viacerými zariadeniami, ako sú počítač a prenosný počítač a zložitá práca s viacerými úlohami je hračkou.

2 Prečo je to potrebné?

S displejom Philips MultiView s veľmi vysokým rozlíšením môžete zažiť svet spojenia pohodlným spôsobom v kancelárii alebo doma. S týmto displejom si môžete bez problémov vychutnať viac zdrojov obsahu na jednej obrazovke. Napríklad: Možno budete chcieť sledovať priamy prenos video správ so zvukom v malom okne a súčasne pracovať s najnovším blogom alebo budete chcieť upraviť súbor v programe Excel z Vášho Ultrabook a súčasne byť prihlásený do zabezpečeného firemného intranetu a vstupovať do súborov na pracovnej ploche.

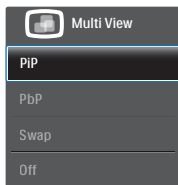
3 Ako aktivovať MultiView pomocou klávesovej skratky?

1. Priamo na prednom ráme stlačte klávesovú skratku **MULTIVIEW**.



2. Inštalácia monitora

- Zobrazí sa ponuka pre výber MultiView. Funkciu MultiView vyberte stlačením tlačidla ▲ alebo ▼.

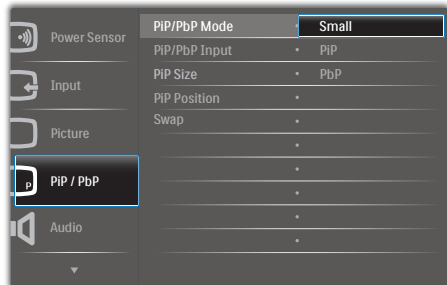


- Stlačením tlačidla OK potvrdíte výber a ponuka sa automaticky ukončí.

4 Ako aktivovať MultiView pomocou ponuky ODS?

Funkciu MultiView môžete okrem stlačenia klávesovej skratky MULTIVIEW priamo na prednom ráme vybrať aj v ponuke OSD.

- Ak chcete vstúpiť do obrazovky ponuky OSD, stlačte tlačidlo na prednom ráme.



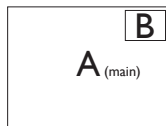
- Stlačením tlačidla ▲ alebo ▼ vyberte hlavnú ponuku [PiP / PbP] a potom stlačte tlačidlo OK.
- Stlačením tlačidla ▲ alebo ▼ vyberte režim [PiP/PbP Mode] (Režim PiP/PbP) a potom stlačte tlačidlo OK.
- Stlačením tlačidla ▲ alebo ▼ vyberte [PiP] alebo [PbP].
- Teraz sa môžete vrátiť späť a nastaviť [PiP / PbP Input] (Vstup), [PiP Size] (Veľkosť), [PiP Position] (Poloha) alebo [Swap] (Presunúť).
- Stlačením tlačidla OK potvrdíte voľbu.

5 MultiView v ponuke OSD

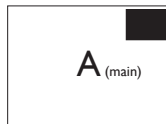
- PiP/PbP Mode (Režim PiP/PbP):** Pre funkciu MultiView sú k dispozícii dva režimy: [PiP] a [PbP].

[PiP]: Obráz v obraze

Otvorte doplnkové okno iného zdroja signálu.

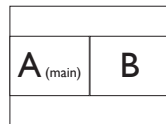


Ak sa nezistil doplnkový zdroj:

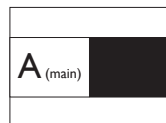


[PbP]: Obráz v obraze

Otvorte doplnkové okno vedľa iného zdroja signálu.



Ak sa nezistil doplnkový zdroj:



Poznámka

V režime PbP sa v hornej a dolnej časti obrazovky zobrazí čierny pás pre správny pomer strán.

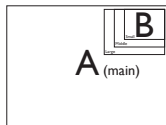
- PiP / PbP Input (Vstup PiP/PbP):** K dispozícii sú štyri rôzne vstupy obrazu ako zdroj doplnkového zobrazenia: [DVI], [HDMI 1], [HDMI 2] a [DisplayPort].

Kompatibilitu hlavného a doplnkového vstupného zdroja si pozrite v dolnej tabuľke.

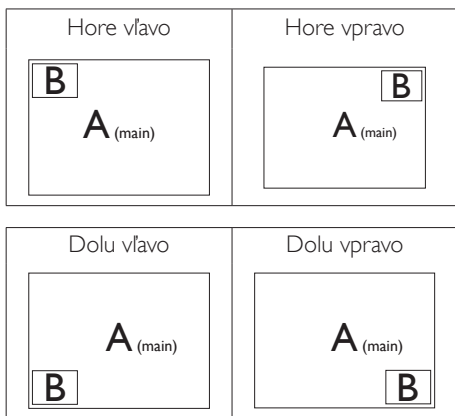
		MOŽNOSŤ PODRIADENÉHO ZDROJA (x1)			
		Vstupy	DP	DVI	HDMI 1
Hlavný zdroj (x1)	DP		•	•	•
	DVI	•			
	HDMI 1	•			
	HDMI 2	•			

2. Inštalácia monitora

- **PiP Size (Veľkosť PiP):** Ak je aktivovaný režim PiP, môžete si vybrať z troch veľkostí doplnkového okna: [Small] (Malé), [Middle] (Stredné), [Large] (Veľké).

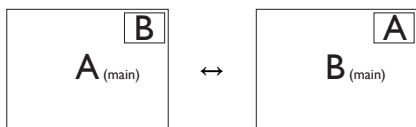


- **PiP Position (Poloha PiP):** Ak je aktivovaný režim PiP, môžete si vybrať zo štyroch pozícií doplnkového okna:

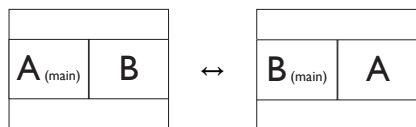


- **Swap (Presunúť):** Hlavný zdroj obrazu a zdroj doplnkového obrazu sú na displeji presunuté.

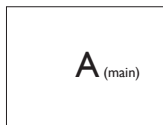
Zdroj A a B presuňte v režime [PiP]:



Zdroj A a B presuňte v režime [PbP]:



- **Off (Vyp.):** Zastavte funkciu MultiView.



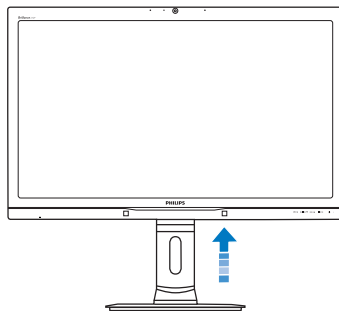
☰ Poznámka

Keď vykonávate funkciu SWAP (Presunúť), obraz sa bude presúvať súčasne s jeho zdrojom. (Viac podrobností si pozrite na strane 7 „Nezávislé prehrávanie zvuku bez ohľadu na obrazový vstup“).

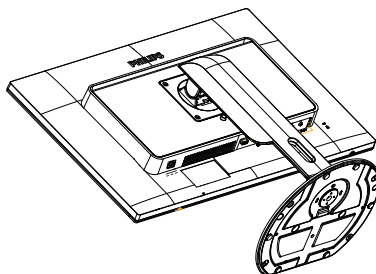
2.4 Demontované zostavy základne pre montáž typu VESA

Pred tým, ako začnete s odmontovaním základne monitora, aby ste predišli možnému poškodeniu alebo poraneniu, postupujte podľa nasledujúcich pokynov.

1. Vytiahnite základňu monitora na maximálnu výšku.

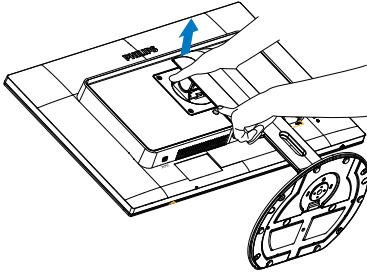


2. Monitor položte prednú stranou na hladký povrch. Dávajte pozor, aby nedošlo k poškriabaniu alebo poškodeniu obrazovky. Následne zdvihnite stojan monitora.



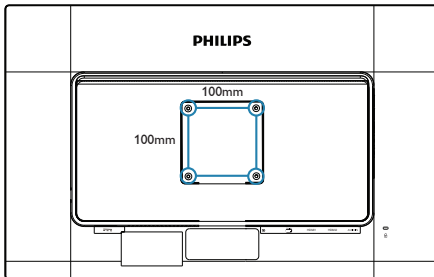
2. Inštalácia monitora

3. Stlačte a podržte uvoľňovacie tlačidlo a podstavec nakloňte a vysuňte ho.



Poznámka

Monitor je vhodný pre 100 mm x 100 mm montážne rozhranie, ktoré vyhovuje VESA.



3. Optimalizácia obrazu

3.1 SmartImage

1 Čo je to?

Funkcia SmartImage poskytuje predvolené nastavenia, ktorými sa optimalizuje zobrazenie rôznych typov obsahu s obrazovým záznamom, pričom sa dynamicky prispôbuje jas, kontrast, farby a ostrosť obrazu v reálnom čase. Či už pracujete s textovými aplikáciami, zobrazovaním obrázkov alebo ak sledujete video, funkcia Philips SmartImage zabezpečuje vynikajúci optimalizovaný výkon pre zobrazenie na monitore.

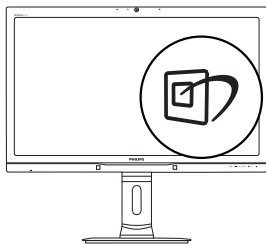
2 Prečo je to potrebné?



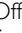
Týmto získate monitor, ktorý poskytuje optimalizované zobrazenie obsahu všetkých typov vašich obľúbených obrazových záznamov, pričom softvér SmartImage dynamicky prispôbuje jas, kontrast, farbu a ostrosť obrazu v reálnom čase s cieľom zlepšiť váš zážitok zo sledovania monitora.

3 Ako to funguje?

SmartImage je exkluzívna a špičková technológia spoločnosti Philips, ktorá analyzuje obsah obrazového záznamu, ktorý sa zobrazuje na obrazovke. Na základe zvoleného scenára technológia SmartImage dynamicky zdokonalí kontrast, sýtosť farieb a ostrosť obrázkov s cieľom vylepšiť zobrazovaný obsah - a to všetko v reálnom čase stlačením jediného tlačidla.

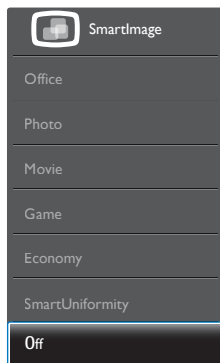
4 Ako sa aktivuje funkcia SmartImage?



1. Stlačením tlačidla  spustíte zobrazenie na obrazovke pre funkciu SmartImage.
2. Stláčaním tlačidla   môžete prepínať medzi režimom Office (Kancelária), Photo (Fotografia), Movie (Film), Game (Hra), Economy (Úsporný) a Off (Vyp.).

3. Funkcia SmartImage zostane na obrazovke zobrazená 5 sekúnd alebo potvrdiť môžete tiež stlačením tlačidla **OK**.

Je možné vybrať si zo šiestich režimov: Office (Kancelária), Photo (Fotografia), Movie (Film), Game (Hra), Economy (Úsporný) a Off (Vyp.).



- **Office (Kancelária):** Zvýrazňuje text a potláča jas, aby sa zlepšila čitateľnosť a znížila sa únava očí. Tento režim značne zlepšuje čitateľnosť a produktivitu pri práci s tabulkovými procesormi, súbormi vo formáte PDF, skenovanými článkami alebo inými všeobecnými kancelárskymi aplikáciami.
- **Photo (Fotografie):** Tento profil vytvára kombináciu sýtosti farieb, dynamického kontrastu a zlepšenej ostrosti obrazu pre zobrazovanie fotografií a iného obrazového záznamu s výnimočnou čistotou živých farieb – a to všetko bez artefaktov a vyblednutých farieb.
- **Movie (Film):** Zvýšená svietivosť, sýtosť závislá na farbách, dynamický kontrast a vysoká ostrosť zobrazujú každý detail v rámci tmavých plôch vašich videí, a to bez vyblednutia farieb v rámci svetlejších oblastí a pri zachovaní dynamických prirodzených hodnôt s cieľom neprekonateľného zobrazenia videa.
- **Game (Hra):** Zapnutím v rámci obvodu mechaniky dosiahnete najlepší čas odzvy, zmenšia sa zubaté okraje rýchlo sa pohybujúcich objektov na obrazovke, vylepší sa kontrastný pomer pre svetlé a tmavé schémy; tento profil ponúka najlepší zážitok z hrania hier pre hráčov.

3. Optimalizácia obrazu

- **Economy (Úsporný režim):** Pri tomto profile sa jas a kontrast prispôsobí a podsvietenie sa jemne nastaví presne na to správne zobrazenie každodenných kancelárskych aplikácií a menšiu spotrebu elektrickej energie.
- **Inteligentná rovnomernosť**
SmartUniformity: Rozdiely v jase a farebnosti medzi rôznymi oblasťami jednej obrazovky sú u LCD monitorov bežným javom. Bežná rovnomernosť obrazu sa pohybuje v rozmedzí 75 – 80 %. Zapnutím funkcie SmartUniformity od spoločnosti Philips sa rovnomernosť obrazu zvýši až na približne 95 %. Tým sa dosiahne jednotnejší a vernejší obraz.
- **Off (Vyp.):** Optimalizácia pomocou funkcie SmartImage je vypnutá.

3.2 SmartContrast

1 Čo je to?

Je to jedinečná technológia, ktorá dynamicky analyzuje zobrazovaný obsah a automaticky optimalizuje kontrastný pomer monitora s cieľom dosiahnuť maximálnu vizuálnu čistotu a potešenie zo sledovania, a to na základe zvýšenia intenzity podsvietenia kvôli čistejšiemu, ostrejšiemu a jasnejšiemu obrazu alebo zníženia úrovne podsvietenia kvôli čistejšiemu zobrazeniu obrazových záznamov na tmavom pozadí.

2 Prečo je to potrebné?

Cieľom je získať čo najlepšiu vizuálnu čistotu a pohodlie pri sledovaní každého typu obsahu obrazových záznamov. Funkcia SmartContrast dynamicky ovláda kontrast a prispôbuje podsvietenie, aby sa zobrazil čistejší, ostrejší a jasnejší obraz pri videohrách a obrazových záznamoch a tiež zobrazuje čistejší a čitateľnejší text počas vykonávania kancelárskych prác. Znížením spotreby monitora ušetríte na nákladoch spojených s energiou a predĺži sa životnosť monitora.

3 Ako to funguje?

Po aktivácii funkcie SmartContrast dôjde k analýze zobrazovaného obsahu v reálnom čase s cieľom prispôbiť farby a intenzitu podsvietenia. Táto funkcia dynamicky vylepší kontrast s cieľom dosiahnuť fantastický zážitok pri sledovaní videí a hraní hier.

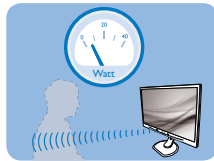
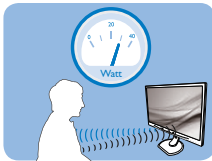
4. PowerSensor™

1 Ako to funguje?

- Technológia PowerSensor funguje na princípe vysielania a príjmu neškodných „infračervených“ signálov s cieľom zistiť prítomnosť používateľa.
- Pokiaľ je používateľ pred monitorom, monitor funguje štandardným spôsobom pri vopred používateľom stanovených nastaveniach, t.j. nastaveniach jasů, kontrastu, farieb atď.
- Berúc do úvahy, že monitor bol nastavený napríklad na 100 % hodnotu jasů, keď používateľ opustí svoju stoličku a nebude pred monitorom, monitor automaticky zníži spotrebu energie až o 80 %.

Používateľ je pred

Používateľ nie je pred



Hore znázornená spotreba energie je len pre účely porovnania.

2 Nastavenie

Predvolené nastavenia

Technológia PowerSensor je navrhnutá na zistenie prítomnosti používateľa monitora vo vzdialenosti 30 až 100 cm (12 až 40 palcov) od displeja a do rozsahu piatich stupňov naľavo alebo napravo od monitora.

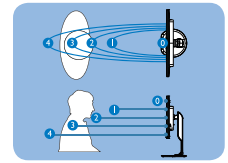
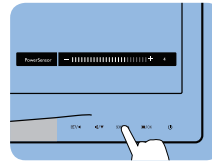
Používateľské nastavenia

Pokiaľ uprednostňujete polohu mimo rozsahu uvedeného hore, vyberte vyššiu výkonnosť signálu s cieľom dosiahnuť optimálnu účinnosť: Čím je nastavenie vyššie, tým je silnejší signál, ktorým sa zisťuje prítomnosť. Kvôli maximálnej účinnosti technológie PowerSensor a správne mu zisťovaniu by ste mali pracovať priamo pred monitorom.

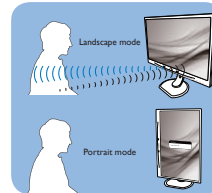
- Pokiaľ si vyberiete polohu väčšiu ako 100 cm alebo 40 palcov od monitora, použite maximálnu silu signálu pre zistenie prítomnosti pre vzdialenosti 120 cm alebo 47 palcov. (nastavenie 4)
- Pretože niektoré tmavé odevy majú tendenciu absorbovať infračervené signály aj keď je používateľ vo vzdialenosti do 100 cm alebo 40 palcov od displeja, nastavte silu signálu pri nosení čierneho alebo tmavého oblečenia.

Klávesová skratka

Vzdialenosť od snímača



Režim Na šírku/Na výšku (Pre vybrané modely)



Vyššie uvedené obrázky sú iba na porovnanie. Nemusia odrážať presné zobrazenie tohto modelu.

Ako zmeniť nastavenia

Pokiaľ technológia PowerSensor nefunguje správne v rámci alebo mimo rámca predvoleného rozsahu, jemné doladenie vykonajte nasledujúcim spôsobom:

- Tlačidlo Prispôsobenie **USER** slúži ako klávesová skratka PowerSensor (Snímač napájania). Podrobnosti nájdete v časti „Vytvorenie vlastného tlačidla „Používateľ““. (Ak je váš displej vybavený klávesovou skratkou „Snímač“, prejdite k ďalšiemu kroku.)
- Stlačte klávesovú skratku pre PowerSensor
- Nájdete riadok nastavenia.
- Zmeňte nastavenie pre zistenie prítomnosti technológiou PowerSensor na Setting 4 (Nastavenie 4) a stlačte OK.
- Vyskúšajte nové nastavenia a overte, že technológia PowerSensor správne zisťuje vašu aktuálnu polohu.
- Funkcia PowerSensor bol a navrhnutá, aby fungovala len v režime Na šírku (horizontálna poloha). Po zapnutí funkcie PowerSensor dôjde k automatickému vypnutiu monitora, ak sa používa režim Na výšku (90 stupňov/ vertikálna poloha); monitor sa automaticky zapne, ak sa obnoví predvolená poloha Na šírku.

ⓘ Poznámka

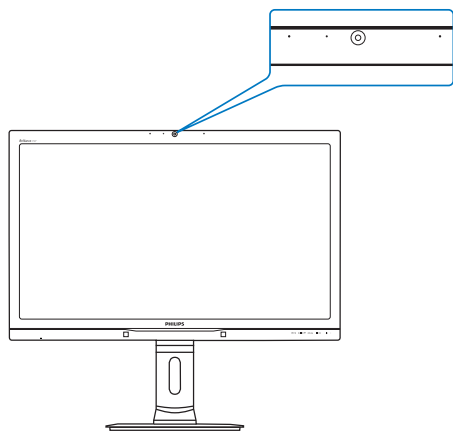
Manuálne vybraný režim pre technológiu PowerSensor zostane v prevádzke, pokiaľ a dokiaľ ho opätovne neupravíte, alebo dokiaľ neobnovíte predvolený režim. Pokiaľ zistíte, že technológia PowerSensor je z akéhokoľvek dôvodu nadmerne citlivá na pohyb v blízkosti, nastavte prosím nižšiu silu signálu.

5. Vstavaná webová kamera s mikrofónom

☰ Poznámka

Aby webová kamera mohla fungovať, monitor musí byť spojený s počítačom pomocou kábla USB.

Webová kamera Vám umožní vykonávať interaktívne video a audio konferenčné hovory cez internet. Podnikateľom ponúka najpohodlnejší a najjednoduchší spôsob komunikovania s ďalšími kolegami po celom svete, šetrí veľa času a peňazí. V závislosti od použitého softvéru môžete robiť fotografie, zdieľať súbory alebo používať mikrofón len bez zapnutia webovej kamery. Mikrofón a svetelný indikátor činnosti sú na boku kamery upevnenej na ráme displeja.

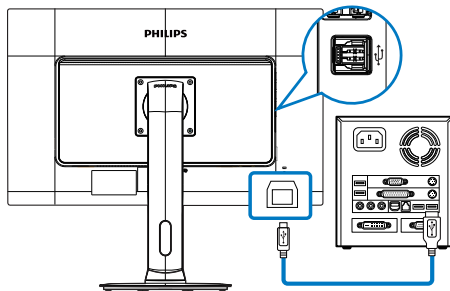


5.1 Požiadavky na operačný systém počítača

- Operačný systém: Microsoft Windows 8.1, Microsoft Windows 8, Microsoft Windows 7 a ktorýkoľvek operačný systém, ktorý podporuje UVC/UAC (kompatibilný s triedou USB Video/kompatibilný s triedou Audio) so štandardným portom USB 2.0.
- Procesor: 1,6 GHz alebo viac
- 1 GB (pre Vista a Windows 8.1/8/7)
- Priestor na pevnom disku: minimálne 200 MB
- USB: USB 2.0 alebo vyššia verzia, podpora UVC/UAC

5.2 Používanie zariadenia

Monitor Philips s webovou kamerou prenáša obrazové a zvukové dáta cez port USB. Zapojiť sa môže jednoducho tak, že kábel USB vedúci z počítača sa zapojí do vstupného portu USB v rozbočovači USB na vstupnej a výstupnej strane monitora.



1. Kábel USB vedúci z počítača zapojte do vstupného portu rozbočovača USB na vstupnej a výstupnej strane monitora.
2. Zapnite počítač a uistite sa, že pripojenie na internet správne funguje.
3. Stiahnite si a aktivujte bezplatný on-line čítovací softvér, ako je Skype, Internet Messenger alebo podobný. V prípade zložitejšieho používania, ako napríklad viacnásobné konferenčné komunikovanie a podobne, sa môžete tiež prihlásiť k odberu príslušného softvéru.
4. Webová kamera je pripravená na čítovanie alebo telefonický hovor prostredníctvom internetovej služby.
5. Telefonické hovory vykonávajte podľa pokynov softvéru.

☰ Poznámka

Ak chcete nastaviť videohovor, musíte mať spoľahlivé pripojenie k internetu, ISP a softvér, ako je Internet Messenger alebo program na videotelefonny hovor. Uistite sa, že osoba, ktorej voláte, má kompatibilný softvér pre videohovory. Kvalita zvukového a obrazového signálu závisí na šírke pásma, ktoré je k dispozícii na obidvoch koncoch. Osoba, ktorú voláte, musí mať zariadenia a softvér s podobnými vlastnosťami.

6. Technické údaje

Obraz/displej			
Typ panela monitora	IPS - AHVA		
Podsvietenie	LED		
Veľkosť panela	27" W (68,6 cm)		
Pomer strán	16:9		
Rozstup obrazových bodov	0,233 x 0,233 mm		
SmartContrast	50,000,000:1		
Čas odozvy (typický)	12 ms		
SmartResponse	5 ms(GtG)		
Optimálne rozlíšenie	2560 x 1440 pri 60 Hz		
Uhol zobrazenia	178° (H) / 178° (V) pri C/R > 10		
Vylepšenie obrazu	SmartImage		
Farby displeja	1.07G(10 bit)		
Vertikálna frekvencia obnovovania	56 Hz - 76 Hz(V)		
Horizontálny kmitočet	30 kHz - 83 kHz(H)		
sRGB	ÁNO		
Adobe RGB	ÁNO		
Prípojiteľnosť			
Vstup/Výstup signálu	Dual Link DVI, DisplayPort, HDMI x2		
USB	USB 3.0 x 3		
Vstupný signál	Oddelená synchronizácia, synchronizácia na zelenej		
Zvukový vstup/výstup	Vstupný zvukový konektor v počítači, výstup pre slúchadlá		
Vybavenie a vlastnosti			
Vstavané reproduktory	2 W x 2		
Vstavaná webová kamera	2,0 megapixelová kamera s mikrofónom a svetelným indikátorom LED		
Vymožnosti pre používateľa			
Jazyky OSD	Angličtina, Nemčina, španielčina, Gréčtina, Francúzština, Taliančina, Maďarčina, Holandčina, Portugalčina, Brazília Portugalčina, Poľština, Ruština, švédčina, Fínčina, Turečtina, Čeština, Ukrajinjčina, Zjednodušená čínština, Tradičná čínština, Japončina, Kórejščina		
Iné vymoženosti	Montážna zostava VESA (100 x 100 mm), zámok Kensington		
Kompatibilita s funkciou Plug and Play	DDC/CI, sRGB, Windows 8.1/8/7, Mac OSX		
Stojan			
Naklonenie	-5° / +20°		
Otočenie	-65° / +65°		
Nastavenie výšky	150 mm		
Otočné nastavenie	90°		
Napájanie			
Režim zapnutia	57,6 W (typ.), 91,4 W (max.)		
Režim spánku (pohotovostný režim)	< 0,5W		
Vypnutý	< 0,3 W		
Režim Zapnutý (Režim ECO)	30,3 W (typ.)		
Napájanie			
Spotreba energie	Vstupné napätie striedavého prúdu 100V, 50 Hz	Vstupné napätie striedavého prúdu 115 V, 60 Hz	Vstupné napätie striedavého prúdu 230 V, 50 Hz
Štandardná prevádzka (typ.)	57,5 W(typ.)	57,6 W(typ.)	57,7 W(typ.)

6. Technické údaje

Spánok (pohotovostný režim (typ.))	< 0,5 W	< 0,5 W	< 0,5 W
Nesvieti	< 0,3 W	< 0,3 W	< 0,3 W
Odvádzanie tepla*	Vstupné napätie striedavého prúdu 100 V, 50 Hz	Vstupné napätie striedavého prúdu 115 V, 60 Hz	Vstupné napätie striedavého prúdu 230 V, 50 Hz
Normálna prevádzka	196,25 BTU/hr(typ.)	196,59 BTU/hr(typ.)	196,93 BTU/hr(typ.)
Spánok (Pohotovosť)	< 1,706 BTU/hr	< 1,706 BTU/hr	< 1,706 BTU/hr
Nesvieti	< 1,024 BTU/hr	< 1,024 BTU/hr	< 1,024 BTU/hr
LED indikátor napájania	Zapnutý režim: Biely, pohotovostný režim/režim spánok: Biely (blikajúci)		
Zdroj napájania	Zabud., 100 - 240V str. prúd, 50 - 60 Hz		

Rozmery

Výrobok so stojanom (š x v x h)	639 x 580 x 273 mm
Výrobok bez stojana (š x v x h)	639 x 405 x 64 mm

Hmotnosť

Výrobok so stojanom	7,5 kg
Výrobok bez stojana	5,1 kg
Výrobok vrátane balenia	13,8kg(272P4APJKHB), 10,35kg(272P4APJKE)

Prevádzkové podmienky

Rozsah teplôt	Prevádzka: 0 °C až 40 °C Neprevádzkový stav: -20 °C až 60 °C
Relatívna vlhkosť	20 % až 80 %

Ochrana životného prostredia

ROHS	ANO
Balenie	100 % recyklovateľné
Špecifické látky	Skrinka je neobsahuje BFR v rozsahu 100 %

Zhoda a normy

Regulačné schválenia	BSMI, Značka CE, FCC Trieda B, CU-EAC, SEMKO, TCO Edge Certified, UL/cUL, TUV-GS, TUV-Ergo
----------------------	--

Skrinka

Farby	čierny/strieborný
Povrchová úprava	Textúra

Poznámka

1. Tieto údaje podliehajú zmenám bez upozornenia. Navštívte stránku www.philips.com/support a stiahnite si najnovšiu verziu letáku.
2. Čas funkcie SmartResponse je optimálnou hodnotou testov GtG alebo GtG (BW).

6.1 Rozlíšenie a predvolené režimy

Odporúčané rozlíšenie

2560 × 1440 pri 60 Hz (digitálny vstup)

H. frekvencia (kHz)	Rozlíšenie	V. frekvencia (Hz)
31,47	720 × 400	70,09
31,47	640 × 480	59,94
35,00	640 × 480	66,67
37,86	640 × 480	72,81
37,5	640 × 480	75,00
37,88	800 × 600	60,32
46,88	800 × 600	75,00
48,36	1024 × 768	60,00
60,02	1024 × 768	75,03
44,77	1280 × 720	59,86
63,98	1280 × 1024	60,02
79,98	1280 × 1024	75,03
55,94	1440 × 900	59,89
70,64	1440 × 900	74,99
75,00	1600 × 1200	60,00
65,29	1680 × 1050	59,95
67,50	1920 × 1080	60,00
74,04	1920 × 1080	59,95
88,79	2560 × 1440	59,95

Poznámka

- Prosím, uvedomte si, že váš displej najlepšie funguje pri prirodzenom rozlíšení 2560 × 1440 pri 60 Hz. Najlepšiu kvalitu zobrazenia dosiahnete pri tomto odporúčanom rozlíšení.
- Pri používaní DVI je potrebný kábel Dual-link DVI pre maximálne rozlíšenie 2560 × 1440.
- Najvyššie podporované rozlíšenie obrazovky v HDMI je 2560 × 1440, ale vždy záleží na možnostiach Vašej grafickej karty a BluRay /video prehrávača.

6.2 Crystalclear

Najnovší displej Philips prináša Crystalclear obrazy s rozlíšením 2560 × 1440. Tento nový displej oživí vaše obrázky a grafiku vďaka používaniu vysokovýkonných obrazoviek s vysokou hustotou pixelov, širokým pozorovacím uhlom 178/178 aktivovaných širokopásmovými zdrojmi, ako je DisplayPort, HDMI alebo Dual Link DVI. Tento displej Philips vám poskytne Crystalclear obrázky bez ohľadu na to, či ste náročný profesionál, ktorý vyžaduje veľmi podrobné informácie pre riešenia CAD-CAM pomocou 3D grafických aplikácií, alebo finančného sprievodcu, ktorý pracuje vo veľkých tabulkách.

7. Správa napájania

Ak máte vo svojom počítači nainštalovanú zobrazovaciu kartu alebo softvér kompatibilné so štandardom VESA DPM, monitor dokáže počas doby, keď sa nepoužíva automaticky znížiť svoju spotrebu. Ak sa zistí vstupný signál z klávesnice, myši alebo iného vstupného zariadenia, monitor sa automaticky „zobudí“. V nasledujúcej tabuľke sú uvedené spotreba elektrickej energie a signalizácia tejto funkcie automatickej úspory energie:

Popis spotreby elektrickej energie					
Režim VESA	Video	Horizontálna synchronizácia	Vertikálna synchronizácia	Spotrebovaná energia	Farba LED indikátora
Aktívny	ZAPNUTÝ	Áno	Áno	57,6 W (typ), 91,4 W (max.)	Biela
Spánok (Pohotovosť)	VYPNUTÝ	Nie	Nie	< 0,5 W (typ.)	Biela (blikajúca)

Na meranie spotreby energie týmto monitorom sa používa nasledujúce nastavenie.

- Prírodné rozlíšenie: 2560 x 1440
- Kontrast: 50%
- Jas: 100%
- Teplota farieb: 6500 k pri úplne bielej šablóne
- Neaktívny zvuk a USB (Vypnuté)

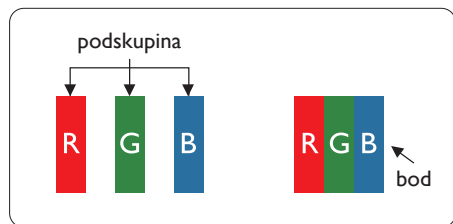
Poznámka

Tieto údaje podliehajú zmenám bez upozornenia.

8. Zákaznícka služba a záruka

8.1 Zásady spoločnosti Philips pre chybné obrazové body plochých monitorov

Spoločnosť Philips sa usiluje dodávať najkvalitnejšie výrobky. Používame niektoré z najpokročokejších výrobných procesov v tomto odvetví a najprísnejšie postupy kontroly kvality. Avšak poruchy obrazových bodov a podskupín obrazových bodov TFT monitorov sú niekedy neodvratiteľné. Žiadny výrobca nie je schopný zaručiť, aby všetky obrazovky boli vyrobené bez porúch obrazových bodov, ale spoločnosť Philips garantuje, že každý monitor s neprijateľným počtom porúch bude v rámci záruky opravený alebo vymenený za nový. Toto oznámenie vysvetľuje rôzne druhy porúch obrazových bodov a definuje prijateľné hladiny pre každý druh. Za účelom oprávnenia na opravu alebo výmenu v rámci záruky, musí počet poruchových obrazových bodov na paneli TFT monitora prekročiť tieto akceptovateľné úrovne. Napríklad, na monitore nemôže byť poruchových viac ako 0,0004 % podskupín obrazových bodov. Okrem toho, spoločnosť Philips stanovuje dokonca vyššie kvalitatívne normy pre určité druhy alebo kombinácie porúch obrazových bodov, ktoré sú zreteľnejšie ako ostatné. Tieto pravidlá majú celosvetovú platnosť.



Obrazové body a podskupiny obrazových bodov

Obrazový bod, alebo obrazový element, sa skladá z troch podskupín obrazového bodu v primárnych farbách - červená, zelená a modrá. Množstvo obrazových bodov spolu vytvára obraz. Keď sú všetky podskupiny obrazového bodu rozsvietené, tri farebné obrazové body spolu sa javia ako biely obrazový bod. Keď sú všetky podskupiny obrazového bodu nerozsvietené, tri farebné obrazové body spolu sa javia ako čierny obrazový bod. Iné kombinácie rozsvietených a

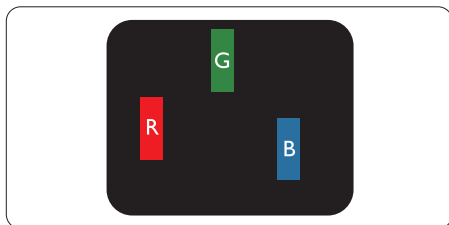
nerozsvietených podskupín sa javia ako jeden obrazový bod inej farby.

Druhy porúch obrazových bodov

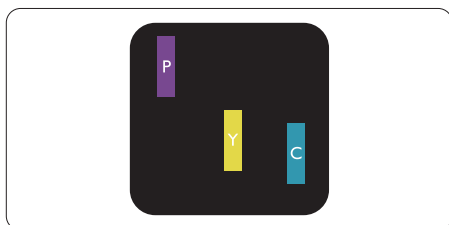
Poruchy obrazových bodov a ich podskupín sa zobrazujú na obrazovke rôznymi spôsobmi. Existujú dva druhy porúch obrazových bodov a mnoho druhov porúch podskupín obrazových bodov v rámci každého druhu.

Poruchy svetlého bodu

Poruchy svetlého bodu nastanú ak obrazové body alebo podskupiny sú stále rozsvietené alebo „zapnuté“. Svetlý bod je podskupina obrazového bodu, ktorá zostáva svietiť na obrazovke, keď monitor zobrazuje tmavý podklad. Toto sú druhy porúch svetlého bodu.



Jedna rozžiarená podskupina obrazového bodu červená, zelená alebo modrá.



Dve susediace žiariace podskupiny:

- Červená + Modrá = Purpurová
- Červená + Zelená = Žltá
- Zelená + Modrá = Azúrová (Bledomodrá)



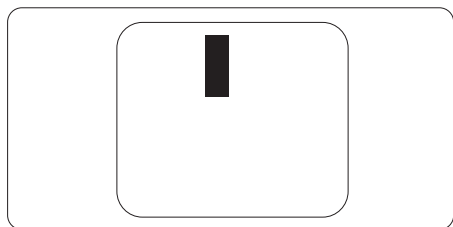
Tri susediace žiariace podskupiny (jeden biely obrazový bod).

Poznámka

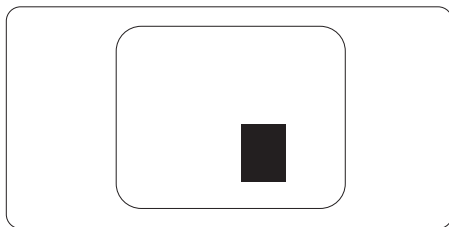
Červený alebo modrý svetlý bod je o viac ako 50 percent jasnejší ako susediace body; zelený svetlý bod je o 30 percent jasnejší ako susediace body.

Poruchy čierneho bodu

Poruchy čierneho bodu nastanú ak obrazové body alebo podskupiny sú stále tmavé alebo "vypnuté". Tmavý bod je podskupina obrazového bodu, ktorá nezostáva svietiť na obrazovke, keď monitor zobrazuje svetlý podklad. Toto sú druhy porúch čierneho bodu.

**Blízkosť porúch obrazových bodov**

Pretože poruchy obrazových bodov a ich podskupín rovnakého druhu, ktoré sú v tesnej blízkosti môžu byť nápadné, spoločnosť Philips tiež definuje tolerancie pre blízkosť porúch obrazových bodov.

**Tolerancie pre poruchové obrazové body**

Za účelom oprávnenia na opravu alebo výmenu v rámci záruky v dôsledku porúch obrazových bodov musí počet poruchových obrazových bodov alebo ich podskupín na paneli TFT monitora prekročiť tolerancie uvedené v nasledujúcich tabuľkách.

PORUCHY SVETLÉHO BODU	AKCEPTOVATEĽNÁ ÚROVEŇ
1 rozsvietená podskupina	3
2 susediace rozsvietené podskupiny	1
3 susediace rozsvietené podskupiny (jeden biely obrazový bod)	0
Vzdialenosť medzi dvomi poruchami žiarivého bodu*	>15 mm
Celkové množstvo porúch žiarivého bodu všetkých druhov	3
PORUCHY ČIERNEHO BODU	AKCEPTOVATEĽNÁ ÚROVEŇ
1 tmavá podskupina	5 alebo menej
2 susediace tmavé podskupiny	2 alebo menej
3 susediace tmavé podskupiny	0
Vzdialenosť medzi dvomi poruchami čierneho bodu*	>15 mm
Celkové množstvo porúch čierneho bodu všetkých druhov	5 alebo menej
VŠETKY PORUCHY	AKCEPTOVATEĽNÁ ÚROVEŇ
Celkové množstvo porúch žiarivého alebo čierneho bodu všetkých druhov	5 alebo menej

Poznámka

- 1 alebo 2 susediace poruchy podskupín = 1 porucha
- Tento monitor vyhovuje norme ISO9241-307 (ISO9241-307: Požiadavky na ergonomiku, metódy analýzy a testovania zhody pre elektronické zobrazovacie displeje)
- Norma ISO9241-307 je nástupcom predtým známej normy ISO13406, ktorej platnosť sa skončila na základe rozhodnutia Medzinárodnej organizácie pre normalizáciu (ISO) dňa: 2008-11-13.

8.2 Zákaznícka služba a záruka

Podrobnosti o záručnom krytí a požiadavkách na ďalšiu podporu, ktoré sú platné vo vašom regióne, nájdete na webovej lokalite www.philips.com/support alebo sa obráťte na miestne centrum starostlivosti o zákazníkov Philips.

Naše certifikované servisné centrum ponúka balík mimozáručného servisu pre prípad, ak by ste si chceli predĺžiť lehotu vašej všeobecnej záruky zakúpením predĺženej záruky.

Ak chcete túto službu využiť, službu si zakúpte do 30 kalendárnych dní od pôvodného dátumu zakúpenia. Počas predĺženej záručnej lehoty servis zahŕňa vyzdvihnutie, opravu a vrátenie, no používateľ bude znášať všetky vzniknulé poplatky.

Ak certifikovaný servisný partner nedokáže vykonať požadované opravy v rámci ponúkaného balíka predĺženej záruky, v prípade možnosti nájdeme alternatívne riešenia do rozsahu vami zakúpenej predĺženej záruky.

Viac informácií získate od vášho centra starostlivosti o zákazníkov Philips alebo od miestneho kontaktného centra (podľa čísla centra starostlivosti o zákazníkov).

Číslo centra starostlivosti o zákazníkov Philips je uvedené nižšie.

• Miestna štandardná záručná lehota	• Predĺžená záručná lehota	• Celková záručná lehota
• V rôznych regiónoch sa líši	• + 1 rok	• Miestna štandardná záručná lehota + 1
	• + 2 roky	• Miestna štandardná záručná lehota + 2
	• + 3 roky	• Miestna štandardná záručná lehota + 3

**Požaduje sa originál dokladu o zakúpení výrobku a predĺženej záruky.

Kontaktné informácie pre región ZÁPADNEJ EURÓPY:

Krajina	CSP	Číslo na zákaznícku linku	Cena	Otváracie hodiny
Austria	RTS	+43 0810 000206	€ 0,07	Mon to Fri : 9am - 6pm
Belgium	Ecare	+32 078 250851	€ 0,06	Mon to Fri : 9am - 6pm
Cyprus	Alman	+800 92 256	Free of charge	Mon to Fri : 9am - 6pm
Denmark	Infocare	+45 3525 8761	Local call tariff	Mon to Fri : 9am - 6pm
Finland	Infocare	+358 09 2290 1908	Local call tariff	Mon to Fri : 9am - 6pm
France	Mainteq	+33 082161 1658	€ 0,09	Mon to Fri : 9am - 6pm
Germany	RTS	+49 01803 386 853	€ 0,09	Mon to Fri : 9am - 6pm
Greece	Alman	+30 00800 3122 1223	Free of charge	Mon to Fri : 9am - 6pm
Ireland	Celestica	+353 01 601 1161	Local call tariff	Mon to Fri : 8am - 5pm
Italy	Anovo Italy	+39 840 320 041	€ 0,08	Mon to Fri : 9am - 6pm

8. Zákaznícka služba a záruka

Luxembourg	Ecare	+352 26 84 30 00	Local call tariff	Mon to Fri : 9am - 6pm
Netherlands	Ecare	+31 0900 0400 063	€ 0,10	Mon to Fri : 9am - 6pm
Norway	Infocare	+47 2270 8250	Local call tariff	Mon to Fri : 9am - 6pm
Poland	MSI	+48 0223491505	Local call tariff	Mon to Fri : 9am - 6pm
Portugal	Mainteq	+800 780 902	Free of charge	Mon to Fri : 8am - 5pm
Spain	Mainteq	+34 902 888 785	€ 0,10	Mon to Fri : 9am - 6pm
Sweden	Infocare	+46 08 632 0016	Local call tariff	Mon to Fri : 9am - 6pm
Switzerland	ANOVO CH	+41 02 2310 2116	Local call tariff	Mon to Fri : 9am - 6pm
United Kingdom	Celestica	+44 0207 949 0069	Local call tariff	Mon to Fri : 8am - 5pm

Kontaktné informácie pre región STREDNEJ A VÝCHODNEJ EURÓPY:

Krajina	Kontaktné centrum	CSP	Číslo na oddelenie starostlivosti o zákazníkov
Belarus	N/A	IBA	+375 17 217 3386 +375 17 217 3389
Bulgaria	N/A	LAN Service	+359 2 960 2360
Croatia	N/A	MR Service Ltd	+385 (01) 640 1111
Czech Rep.	N/A	Asupport	+420 272 188 300
Estonia	N/A	FUJITSU	+372 6519900(General) +372 6519972(workshop)
Georgia	N/A	Esabi	+995 322 91 34 71
Hungary	N/A	Profi Service	+36 1 814 8080(General) +36 1814 8565(For AOC&Philips only)
Kazakhstan	N/A	Classic Service I.l.c.	+7 727 3097515
Latvia	N/A	ServiceNet LV	+371 67460399 +371 27260399
Lithuania	N/A	UAB Servicenet	+370 37 400160(general) +370 7400088 (for Philips)
Macedonia	N/A	AMC	+389 2 3125097
Moldova	N/A	Comel	+37322224035
Romania	N/A	Skin	+40 21 2101969
Russia	N/A	CPS	+7 (495) 645 6746
Serbia&Montenegro	N/A	Kim Tec d.o.o.	+381 11 20 70 684
Slovakia	N/A	Datalan Service	+421 2 49207155
Slovenia	N/A	PC H.and	+386 1 530 08 24
the republic of Belarus	N/A	ServiceBy	+375 17 284 0203
Turkey	N/A	Tecpro	+90 212 444 4 832
Ukraine	N/A	Topaz	+38044 525 64 95
	N/A	Comel	+380 5627444225

Kontaktné informácie pre región LATINSKEJ AMERIKY:

Krajina	Kontaktné centrum	Číslo na oddelenie starostlivosti o zákazníkov
Brazil	Vermont	0800-7254101
Argentína		0800 3330 856

Kontaktné informácie pre Čínu:

Krajina	Kontaktné centrum	Číslo na oddelenie starostlivosti o zákazníkov
China	PCCW Limited	4008 800 008

Kontaktné informácie pre SEVERNÚ AMERIKU:

Krajina	Kontaktné centrum	Číslo na oddelenie starostlivosti o zákazníkov
U.S.A.	EPI - e-center	(877) 835-1838
Canada	EPI - e-center	(800) 479-6696

Kontaktné informácie pre región APMEA:

Krajina	ASP	Číslo na oddelenie starostlivosti o zákazníkov	Otváracie hodiny
Australia	AGOS NETWORK PTY LTD	1300 360 386	Mon.~Fri. 9:00am-5:30pm
New Zealand	Visual Group Ltd.	0800 657447	Mon.~Fri. 8:30am-5:30pm
Hong Kong Macau	Company: Smart Pixels Technology Ltd.	Hong Kong: Tel: +852 2619 9639 Macau: Tel: (853)-0800-987	Mon.~Fri. 9:00am-6:00pm Sat. 9:00am-1:00pm
India	REDINGTON INDIA LTD	Tel: 1 800 425 6396 SMS: PHILIPS to 56677	Mon.~Fri. 9:00am-5:30pm
Indonesia	PT. CORMIC SERVISINDO PERKASA	+62-21-4080-9086 (Customer Hotline) +62-8888-01-9086 (Customer Hotline)	Mon.~Thu. 08:30-12:00; 13:00-17:30 Fri. 08:30-11:30; 13:00-17:30"
Korea	Alphascan Displays, Inc	1661-5003	Mon.~Fri. 9:00am-5:30pm Sat. 9:00am-1:00pm
Malaysia	R-Logic Sdn Bhd	+603 5102 3336	Mon.~Fri. 8:15am-5:00pm Sat. 8:30am-12:30am
Pakistan	TVONICS Pakistan	+92-213-6030100	Sun.~Thu. 10:00am-6:00pm
Singapore	Philips Singapore Pte Ltd (Philips Consumer Care Center)	(65) 6882 3966	Mon.~Fri. 9:00am-6:00pm Sat. 9:00am-1:00pm
Taiwan	FETEC.CO	0800-231-099	Mon.~Fri. 09:00 - 18:00

8. Zákaznická služba a záruka

Thailand	Axis Computer System Co., Ltd.	(662) 934-5498	Mon.~Fri. 08:30am~05:30pm
South Africa	Computer Repair Technologies	011 262 3586	Mon.~ Fri. 08:00am~05:00pm
Israel	Eastronics LTD	1-800-567000	Sun.~Thu. 08:00-18:00
Vietnam	FPT Service Informatic Company Ltd. - Ho Chi Minh City Branch	+84 8 38248007 Ho Chi Minh City +84 5113.562666 Danang City +84 5113.562666 Can tho Province	Mon.~Fri. 8:00-12:00, 13:30-17:30 Sat. 8:00-12:00
Philippines	EA Global Supply Chain Solutions ,Inc.	(02) 655-7777; 6359456	Mon.~Fri. 8:30am~5:30pm
Armenia Azerbaijan Georgia Kyrgyzstan Tajikistan	Firebird service centre	+97 14 8837911	Sun.~Thu. 09:00 - 18:00
Uzbekistan	Soniko Plus Private Enterprise Ltd	+99871 2784650	Mon.~Fri. 09:00 - 18:00
Turkmenistan	Technostar Service Centre	+(99312) 460733, 460957	Mon.~Fri. 09:00 - 18:00
Japan	フィリップスモニター・サポートセンター	0120-060-530	Mon.~Fri. 10:00 - 17:00

9. Riešenie problémov a často kladené otázky

9.1 Riešenie problémov

Táto stránka pojednáva o problémoch, ktoré môže vyriešiť svojpomocne používateľ. Ak problém aj naďalej pretrváva po tom, ako ste vyskúšali tieto riešenia, kontaktujte zástupcu zákazníckeho centra spoločnosti Philips.

1 Bežné problémy

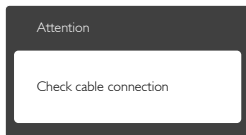
Žiadny obraz (Nerozsvietil sa LED indikátor napájania)

- Uistite sa, že je sieťový kábel zapojený do sieťovej zásuvky a do zadnej časti monitora.
- Najprv sa uistite, že je tlačidlo napájania na prednej časti monitora vo vypnutej polohe (OFF) a potom ho stlačte do zapnutej polohy (ON).

Žiadny obraz (LED indikátor napájania bliká bielou farbou)

- Presvedčte sa, či je zapnutý počítač.
- Presvedčte sa, či je kábel na prívod signálu pripojený k počítaču správnym spôsobom.
- Skontrolujte, či kábel monitora nemá na strane pripojenia žiadne ohnuté kolíky. Ak áno, kábel opravte, alebo ho vymeňte.
- Je možné, že sa do činnosti uviedla funkcia úspory energie.

Hlásenie na obrazovke



- Presvedčte sa, či je kábel monitora pripojený k počítaču správnym spôsobom. (Pozrite si aj Stručný návod na obsluhu).
- Skontrolujte, či kábel monitora nemá ohnuté kolíky.
- Presvedčte sa, či je zapnutý počítač.

Tlačidlo AUTO (AUTOMATICKY) nefunguje

- Automatická funkcia sa vzťahuje iba na režim analógového VGA-Analog (VGA signálu). Pokiaľ nie je výsledok uspokojivý, pomocou ponuky OSD môžete vykonať manuálne nastavenia.

☹ Poznámka

Auto (Automaticky) funkcia sa na režim DVI-Digital (Digitálneho DVI) signálu nevzťahuje, pretože pre tento režim nie je potrebná.

Viditeľné znaky dymu alebo iskier

- Nevykonávajte žiadny z krokov riešenia problémov.
- Kvôli bezpečnosti odpojte okamžite monitor od sieťového zdroja napájania.
- Okamžite sa spojte so zástupcom zákazníckeho servisu spoločnosti Philips.

2 Problémy so zobrazovaním

Obraz sa nenachádza v strede

- Pomocou funkcie „Auto (Automaticky)“ v rámci hlavných ovládacích prvkov OSD nastavte polohu obrazu.
- Polohu obrazu nastavte pomocou položky Phase/Clock (Fáza/synchronizácia) v ponuke Setup (Nastavenie) v rámci hlavných ovládacích prvkov zobrazenia na obrazovke (OSD). Je aktívna iba v režime VGA.

Obraz na obrazovke sa chveje

- Skontrolujte, či je kábel na prívod signálu správne a bezpečne pripojený ku grafickej karte alebo k počítaču.

Objavuje sa kmitanie vo vertikálnom smere



- Pomocou funkcie „Auto (Automaticky)“ v rámci hlavných ovládacích prvkov OSD nastavte obrazu.
- Vertikálne pruhy odstránite pomocou položky Phase/Clock (Fáza/synchronizácia) v ponuke Setup (Nastavenie) v rámci hlavných ovládacích prvkov zobrazenia na obrazovke (OSD). Je aktívna iba v režime VGA.

Objavuje sa kmitanie v horizontálnom smere.



- Pomocou funkcie „Auto (Automaticky)“ v rámci hlavných ovládacích prvkov OSD nastavte obrazu.
- Vertikálne pruhy odstránite pomocou položky Phase/Clock (Fáza/synchronizácia) v ponuke Setup (Nastavenie) v rámci hlavných ovládacích prvkov zobrazenia na obrazovke (OSD). Je aktívna iba v režime VGA.

Obraz sa javí rozmazaný, nejasný alebo príliš tmavý.

- Pomocou zobrazenia na obrazovke nastavte kontrast a jas.

Po vypnutí napájania zostáva „doznievajúci obraz“, „vpálený obraz“ alebo „duchovia“.

- Neprerušené dlhodobé zobrazenie nepohybujúcich sa alebo statických obrázkov môže na vašej obrazovke spôsobiť „vpálenie obrazu“, ktoré je známe aj ako „paobraz“ alebo „zobrazenie duchov“. „Vpálenie obrazu“, „paobraz“ alebo „zobrazenie duchov“ predstavujú dobre známy jav v oblasti technológií panelov monitorov. Vo väčšine prípadov „vpálenie obrazu“, „paobraz“ alebo „zobrazenie duchov“ postupne po vypnutí monitora zmizne.
- Ak mienite nechať monitor bez dozoru, vždy spustíte pohybujúci sa šetrič obrazovky.
- Vždy aktivujte aplikáciu pravidelnej obnovy obrazovky v prípade, že sa na monitore bude zobrazovať nemenný statický obsah.
- Opomenutie aktivovať šetrič obrazovky alebo aplikáciu na pravidelné obnovovanie obrazovky môže mať za následok vážne „vpálenie obrazu“, vznik „paobrazu“ alebo „zobrazenie duchov“, pričom tieto príznaky nezminú a nedajú sa opraviť. Na vyššie uvedené poškodenie sa vaša záruka nevzťahuje.

Obraz sa javí skreslený. Text je neostrý alebo rozmazaný.

- Rozlíšenie zobrazenia počítača nastavte na rovnaký režim ako je odporúčané prirodzené rozlíšenie obrazovky monitora.

Na obrazovke sa objavujú zelené, červené, modré, tmavé a biele body

- Zotrvávajúce body sú normálnou vlastnosťou tekutých kryštálov používaných v rámci dnešných technológií. Viac podrobností nájdete v časti týkajúcej sa zásad ohľadne obrazových bodov.

Svetlo „indikátora napájania“ je príliš silné a ruší ma.

- Svetlo „indikátora napájania“ je možné nastaviť pomocou položky Power LED Setup (Nastavenie LED indikátora napájania) v rámci hlavných ovládacích prvkov OSD.

3 Problém so zvukom

Bez zvuku

- Skontrolujte, či je zvukový kábel správne pripojený k PC a k monitoru.
- Skontrolujte, či nie je zvuk stíšnený. Stlačte OSD „Menu (Ponuka)“, a zvolte „Audio (Zvuk)“ a následne „Mute (Stíšiť)“. Začiarknite možnosť „Off (Vyp.)“.
- Hlasitosť nastavte stlačením „Volume (Hlasitosť)“ v rámci hlavných ovládacích prvkov OSD.

4 Problém s USB

Periférne zariadenia s podporou USB nefungujú

- Skontrolujte, či je vstupný kábel USB správne zapojený do monitora.
- Monitor VYPNITE a opäť ZAPNITE. Možno bude potrebné nainštalovať/preinštalovať USB ovládače vo vašom PC a skontrolovať, či je rozbočovač aktívny.
- Znovu pripojte periférne zariadenia USB.

Ak potrebujete ďalšiu pomoc, pozrite si zoznam spotrebiteľských informačných centier a kontaktujte zástupcu zákazníckeho centra spoločnosti Philips.

9.2 Všeobecné časté otázky

Otázka 1: Čo mám urobiť, keď sa po nainštalovaní monitora zobrazí na obrazovke hlásenie „Cannot display this video mode“ („Nie je možné zobrazit' tento režim obrazu“)?

Odpoveď: Odporúčané rozlíšenie pre tento monitor: 2560 x 1440 pri 60 Hz.

- Odpojte všetky káble a potom pripojte počítač k monitoru, ktorý sa používal predtým.
- V menu Start (Štart) systému Windows zvolte položku Settings/Control Panel (Nastavenie/Ovládací panel). V okne ovládacieho panela zvolte ikonu Display (Obrazovka). Na ovládacom paneli Display (Obrazovka) zvolte záložku „Settings“ (Nastavenie). V rámci karty nastavenia v rámci s názvom „Desktop area (Veľkosť pracovnej plochy)“ posuňte bežec na hodnotu 2560 x 1440 pixlov.
- Otvorte položku „Advanced Properties“ (Rozšírené vlastnosti) a v záložke Monitor nastavte položku Refresh Rate (Frekvencia

obnovovania obrazovky) na hodnotu 60 Hz a potom kliknite na OK.

- Reštartujte svoj počítač a zopakujte kroky 2 a 3, aby ste si overili, či je PC nastavený na rozlíšenie 2560 x 1440 pri 60 Hz.
- Vypnite počítač, odpojte starý monitor a znovu zapojte svoj monitor Philips.
- Zapnite monitor a potom počítač.

Otázka 2: Aká je odporúčaná obnovovacia frekvencia pre monitor?

Odpoveď: Odporúčaná obnovovacia frekvencia v monitoroch je 60 Hz. V prípade akéhokoľvek rušenia na obrazovke môžete nastaviť až 75 Hz a uvidíte, či sa rušenie odstráni.


Otázka 3: Aké sú to súbory s príponou .inf a .icm na CD-ROM disku? Akým spôsobom je možné nainštalovať tieto ovládače (.inf a .icm)?

Odpoveď: Sú to súbory ovládačov vášho monitora. Ovládače nainštalujte podľa pokynov v príručke používateľa. Pri prvej inštalácii monitora si váš počítač môže vyžadovať ovládače monitora (súbory s príponou .inf a .icm) alebo disk s ovládačom. Podľa príslušných pokynov vložte sprievodný CD-ROM disk dodaný v tomto balíku. Ovládače monitora (súbory s príponou .inf a .icm) sa nainštalujú automaticky.

Otázka 4: Akým spôsobom sa dá nastaviť rozlíšenie?

Odpoveď: Vaša video karta/ovládač grafického zobrazenia a monitor spoločne určia dostupné rozlíšenia. Požadované rozlíšenie je možné zvoliť v položke Control Panel (Ovládací panel) systému Windows® pomocou „Display Properties“ („Vlastnosti zobrazenia“).

Otázka 5: Čo sa stane, keď si nebudem vedieť dať rady pri nastavovaní monitora pomocou OSD?

Odpoveď: Jednoducho stlačte tlačidlo  a potom zvolte možnosť „Reset“ (Resetovať), aby sa vyvolali všetky pôvodné nastavenia z výroby.

Otázka 6: Je obrazovka monitora odolná voči poškriabaniu?



Odpoveď: Vo všeobecnosti sa odporúča, aby nebol povrch panela vystavený nadmernému pôsobeniu nárazov a aby sa chránil pred ostrými alebo tupými predmetmi. Pri manipulácii s monitorom zabezpečte, aby sa na stranu s povrchom panela nevyvíjal žiadny tlak a aby naň nepôsobila žiadna sila. Mohlo by to mať vplyv na záručné podmienky.

Otázka 7: Ako by som mal čistiť povrch monitora?

Odpoveď: Pri bežnom čistení použite čistú, mäkkú tkaninu. Pri dôkladnom čistení použite izopropylalkohol. Nepoužívajte iné rozpúšťadlá, ako sú napr. etylalkohol, etanol, acetón, hexán, atď.

Otázka 8: Je možné zmeniť nastavenie farieb monitora?

Odpoveď: Áno, je možné zmeniť nastavenie farieb prostredníctvom ovládania zobrazenia na obrazovke (OSD) podľa nasledujúceho postupu:

- Stlačením tlačidla  sa vám zobrazí ponuka pre OSD (Zobrazenie na obrazovke).
- Stlačte tlačidlo  a zvolte možnosť [Color] (Farba) a potom stlačením tlačidla **OK** vstúpte do nastavení farieb. Nižšie sa uvádzajú tri nastavenia farieb.
 1. Teplota farieb: existuje šesť nastavení: 5000K, 6500K, 7500K, 8200K, 9300K a 11500K. Pri nastavení rozsahu na 5000K sa farby zobrazovacieho panela javia ako „teplé, s červeno-bielym farebným odtieňom“, pričom pri nastavení 11500K získate teplota farieb „chladný, bielo-modrý odtieň“.
 2. sRGB: ide o štandardné nastavenie na zaistenie správnej výmeny farieb medzi rôznymi zariadeniami (napr. digitálnymi fotoaparátmi, monitormi, tlačiarňami, skenermi, atď.)
 3. User Define (Používateľom definované nastavenie): Používateľ si môže zvoliť svoje požadované nastavenie farieb na základe prispôsobenia červenej, zelenej a modrej farby.

🔊 Poznámka

Meranie farby svetla vyžarovanej predmetom počas jeho zahrievania. Toto meranie sa vyjadruje v rámci absolútnej stupnice (stupňov Kelvina). Nižšie teploty Kelvina, napr. 2004K, sú červené a vyššie teploty, ako napr. 9300K sú modré. Neutrálna teplota je biela, a to pri 6504K.

Otázka 9: Môžem pripojiť svoj monitor k akémukoľvek počítaču, pracovnej stanici alebo počítaču Mac?

Odpoveď: Áno. Všetky monitory Philips sú plne kompatibilné so štandardnými počítačmi, počítačmi Mac a pracovnými stanicami. Je možné, že na pripojenie monitora k systému Mac budete potrebovať káblový adaptér. Kontaktujte prosím svojho obchodného zástupcu spoločnosti Philips a vyžiadajte si ďalšie informácie.

Otázka 10: Majú monitory Philips funkciu Plug-and-Play (Zapoj a hraj)?

Odpoveď: Áno, tieto monitory sú kompatibilné s funkciou Plug-and-Play (Zapoj a hraj) v rámci systémov 8.1/8/7, Mac OSX.

Otázka 11: Čo je zamrzanie obrazu, vypálenie obrazu, paobraz alebo duchovia v rámci panelov monitorov?

Odpoveď: Neprerušené dlhodobé zobrazenie nepohybujúcich sa alebo statických obrázkov môže na vašej obrazovke spôsobiť „vypálenie obrazu“, ktoré je známe aj ako „paobraz“ alebo „zobrazenie duchov“. „Vypálenie obrazu“, „paobraz“ alebo „zobrazenie duchov“ predstavujú dobre známy jav v oblasti technológií panelov monitorov. Vo väčšine prípadov „burned in“ (vpálenie obrazu) alebo „atter-imaging“ (paobraz) alebo „ghost imaging“ (zobrazenie duchov) postupne po vypnutí napájania zmizne.

Ak mienite nechať monitor bez dozoru, vždy spustíte pohybujúci sa šetrič obrazovky.

Vždy aktivujte aplikáciu pravidelnej obnovy obrazovky v prípade, že sa na monitore bude zobrazovať nemenný statický obsah.

⚠ Výstraha

Opomenutie aktivovať šetrič obrazovky alebo aplikáciu na pravidelné obnovenie obrazovky môže mať za následok vážne „vypálenie obrazu“, vznik „paobrazu“ alebo „duchov“, pričom tieto príznaky nezmnú a nedajú sa opraviť. Na vyššie uvedené poškodenie sa vaša záruka nevzťahuje.

Otázka 12: Prečo sa na obrazovke nezobrazuje ostrý text, ale sa zobrazujú vrúbkované znaky?

Odpoveď: Váš monitor najlepšie funguje pri prirodzenom rozlíšení 2560 x 1440 pri 60 Hz. Najlepšie zobrazenie dosiahnete pri tomto rozlíšení.

9.3 Často kladené otázky na funkciu Daisy Chain

Otázka 1: Ktoré grafické karty podporujú funkciu Daisy Chain?

Odpoveď: Pre funkciu Daisy Chain je potrebná grafická karta AMD HD6850 alebo vyššia verzia. Pre ďalšie značkové grafické karty si od Vášho predajcu grafickej karty vyžiadajte najnovší ovládač, ktorý podporuje reťazec DisplayPort.

Otázka 2: Musí sa používať kábel DP v1.2 namiesto kábla v1.1?

Odpoveď: Pri uzatváraní cyklu sa musí používať kábel DisplayPort 1.2 pre lepší prenos dát.

Otázka 3: Koľko displejov môže byť súčasne pripojených do uzavretého cyklu?

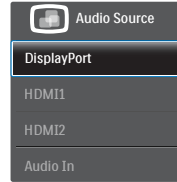
Odpoveď: To závisí od Vašej grafickej karty. Poradte sa so svojim predajcom grafickej karty.

9.4 Často kladené otázky na funkciu MultiView


Otázka 1: Prečo nemôžem aktivovať režim PiP alebo PbP, keď sa používajú zdroje DVI a HDMI?

Odpoveď: Hlavný zdroj a jeho podporovaný doplnkový zdroj nájdete v dolnej tabuľke.


MultiView		MOŽNOSŤ PODRIADENÉHO ZDROJA (x1)			
		Vstupy	DP	DVI	HDMI 1
Hlavný zdroj (x1)	DP		•	•	•
	DVI	•			
	HDMI 1	•			
	HDMI 2	•			



Otázka 2: Môžem zväčšiť doplnkové okno PiP?

Odpoveď: Áno, na výber sú k dispozícii 3 veľkosti: [Small] (Malé), [Middle] (Stredné), [Large] (Veľké). Stlačením tlačidla  vstúpte do ponuky OSD. Svoju preferovanú možnosť [PiP Size] (Veľkosť PiP) vyberte z hlavnej ponuky [PiP/PbP].

Otázka 3: Ako počúvať zvuk nezávisle od obrazu?

Odpoveď: Zdroj zvuku je spravidla spojený s hlavným zdrojom obrazu. Ak chcete zmeniť vstup zvuku a obrazu (napríklad: Svoj prehrávač MP3 môžete počúvať nezávisle bez ohľadu na vstupný zdroj obrazu); ak chcete vstúpiť do ponuky OSD, stlačte tlačidlo . Svoju preferovanú možnosť [Audio Source] (Zdroj zvuku) vyberte z hlavnej ponuky [Audio] (Zvuk).

Keď nabadúce zapnete svoj monitor, v prevádzke bude v predvolenom nastavení zdroja zvuku, ktorý ste naposledy vybrali. Ak by ste ho chceli zmeniť, pre výber nového preferovaného zdroja zvuku budete musieť zopakovať vyššie uvedený postup výberu.



© 2014 Koninklijke Philips N.V. Všetky práva sú vyhradené.

Názov Philips a logo spoločnosti Philips sú registrované ochranné známky spoločnosti Koninklijke Philips N.V. a používajú sa na základe licencie od spoločnosti Koninklijke Philips N.V.

Technické špecifikácie podliehajú zmenám bez predchádzajúceho oznámenia.

Verzia: M4272PAE1T