

PHILIPS

Monitor

8000 Series



27E1N8900

SL

Uporabniški priročnik

Pomoč uporabnikom in garancija

Odpravljanje težav in pogosta vprašanja

1

27

31

Register your product and get support at www.philips.com/welcome

Kazalo vsebine

1. Pomembno.....	1
1.1 Varnostni ukrepi in vzdrževanje 1	
1.2 Opisi simbolov	3
1.3 Odstranjevanje izdelka in materiala embalaže.....	4
2. Namestitev monitorja.....	5
2.1 Namestitev.....	5
2.2 Upravljanje monitorja.....	7
2.3 Odstranite sklop podstavka za montažo VESA.....	10
2.4 Integrirani KVM za MultiClient..	11
2.5 MultiView	13
3. Optimizacija slike	15
3.1 SmartImage	15
3.2 SmartContrast.....	17
3.3 Prilagodite barvni prostor.....	18
4. HDR	19
5. Napajanje in funkcija Smart Power	20
6. Posebna nega monitorja OLED	21
7. Tehnične specifikacije	22
7.1 Ločljivost in prednastavljeni načini.....	25
8. Upravljanje porabe energije...	26
9. Pomoč uporabnikom in garancija	27
9.1 Philipsova politika o napakah slikovnih pik za monitorje z ravnim zaslonom	27
9.2 Pomoč uporabnikom in garancija	30
10. Odpravljanje težav in pogosta vprašanja.....	31
10.1 Odpravljanje težav	31
10.2 Splošna pogosta vprašanja.....	32
10.3 Pogosta vprašanja o Multiview	35

1. Pomembno

Ta elektronski uporabniški priročnik je namenjen vsakomur, ki uporablja monitor Philips. Vzemite si čas in preberite ta uporabniški priročnik, preden monitor začnete uporabljati. Vsebuje pomembne informacije in podatke o upravljanju vašega monitorja.

Philipsova garancija velja pod pogojem, da z izdelkom ravnate njegovi namembnosti primerno, v skladu z uporabniškimi navodili in ob predložitvi originalnega računa ali potrdila o plačilu, na katerem so navedeni datum nakupa, ime trgovca in model ter produkcijska številka izdelka.

1.1 Varnostni ukrepi in vzdrževanje

Opozorila

Uporaba kontrol, prilagoditev ali postopkov, ki niso navedeni v tej dokumentaciji, lahko povzroči udare, električno in/ali mehansko nevarnost.

Pri priključitvi ali uporabi računalniškega monitorja preberite in upoštevajte ta navodila.

Delovanje

- Monitorja ne izpostavljajte neposredni sončni svetlobi, močni svetlobi in ga ne postavljajte v bližino virov toplote. Dolgotrajna izpostavljenost tej vrsti okolja lahko povzroči razbarvanje in škodo na monitorju.
- Zaslona ne izpostavljajte olju. Olje lahko poškoduje plastični pokrov zaslona in izniči garancijo.
- Odstranite predmete, ki bi lahko padli v reže in odprtine zaslona ali onemogočili pravilno prezračevanje monitorjeve elektronike.
- Reže in odprtine na ohišju zaslona so namenjene prezračevanju, zato ne smejo biti pokrite.
- Ko nameščate zaslon, se prepričajte, da sta napajalni kabel in zidna vtičnica zlahka dostopna.
- Če boste izključili zaslon tako, da boste iztaknili napajalni kabel iz zidne vtičnice ali iz priključka na hrbtni strani zaslona, počakajte 6 sekund preden ga ponovno vključite.
- Ves čas uporabljajte le napajalni kabel, ki je odobren s strani podjetja Philips. Če napajalni kabel manjka, se obrnite na lokalni servisni center. (Glejte kontaktne podatke servisa, ki so navedeni v priročniku s pomembnimi informacijami.)
- Upoštevajte navedene vrednosti za električno napajanje. Monitor ne sme delovati pri vrednostih, ki se razlikujejo od navedenih vrednosti za električno napajanje. Zaradi nepravilne napetosti monitor lahko preneha delovati in poveča se tveganje pred požarom ali električnim udarom.
- Vmesnika za električno napajanje ne razstavljajte. Če razstavite vmesnik za električno napajanje, lahko pride do požara ali električnega udara.
- Zaščitite kabel. Ne vlecite ali upogibajte napajalnega oz. signalnega kabla. Na kable ne postavljajte monitorja ali drugih težkih predmetov. Če je kabel poškodovan, lahko pride do požara ali električnega udara.
- Med delovanjem monitorja ne izpostavljajte raznim vibracijam ali pogojem, v katerih bi se zadel ob druge predmete.
- Če želite preprečiti morebitne poškodbe, npr. odstopanje plošče iz okvirja, zagotovite, da monitor

ni nagnjen navzdol za več kot –5 stopinj. Če prekoračite največji dovoljeni kot navzdol, ki znaša –5 stopinj, jamstvo ne krije morebitnih poškodb monitorja.

- Med njegovim delovanjem oziroma transportom pazite, da monitorja ne izpostavljate udarcem oziroma padcem.
- Prekomerna uporaba monitorja lahko povzroči nelagodje v očeh. Priporočamo, da si namesto redkejših daljših odmorov pogosteje vzamete krajše odmore ob delovni postaji. Tako je na primer od 5- do 10-minutni odmor po 50- do 60-minutni neprekinjeni uporabi zaslona boljši kot 15-minutni odmor vsaki dve uri. Pri neprekinjeni uporabi zaslona poskusite preprečiti naprezanje oči tako, da
 - po dolgotrajnem gledanju v zaslon pogledate v nekaj pri različnih oddaljenostih,
 - med delom zavestno pomežiknete,
 - nežno zaprete in obrnete oči, da se sprostite,
 - zaslon nastavite na višino in kot, ki ustreza vaši višini,
 - nastavite svetlost in kontrast na ustrezno raven,
 - osvetlitev okolice nastavite na raven, ki je podobna svetlosti vašega zaslona, ter da ne uporabljate fluorescentne svetlobe in površin, ki ne odbijajo preveč svetlobe, in
 - v primeru težav obiščete zdravnika.

Vzdrževanje

- Za zaščito monitorja pred možnimi poškodbami na zaslon LCD ne pritiskajte močno. Pri premikanju ali dvigovanju zaslona za oprijemno

točko uporabljajte ohišje zaslona. Z roko ali prsti ne oprijemajte LCD površine.

- Čistila na osnovi olj lahko poškodujejo plastične dele in izničijo garancijo.
- Če monitorja dolgo časa ne boste uporabljali, ga izključite iz napajalnega omrežja.
- Iz napajalnega omrežja ga izključite tudi, ko ga želite očistiti. Pri tem uporabite rahlo navlaženo mehko krpo. Zaslon lahko očistite z vlažno krpo le, kadar je napajanje izključeno. Za čiščenje monitorja nikoli ne uporabljajte organskih topil, kot je npr. alkohol ali amoniakovi preparati.
- Da se izognete nevarnosti kratkega stika ali trajni poškodbi izdelka, monitorja ne izpostavljajte prahu, dežju, vodi ali pretirano vlažnemu okolju.
- Če monitor postane moker, ga takoj obrišite s suho, mehko krpo.
- Če v notranjost monitorja zaide tuja snov ali voda, monitor takoj izključite in iz zidne vtičnice iztaknite napajalni kabel. Nato odstranite snov ali vodo in ga pošljite v center za vzdrževanje.
- Monitorja ne shranjujte na mestih, ki so izpostavljena vročini, neposredni sončni svetlobi ali ekstremnemu mrazu.
- Za najboljše delovanje in dolgo življenjsko dobo vašega monitorja uporabljajte monitor v prostorih, ki ustrezajo naslednjim temperaturnim in vlažnostnim pogojem.
 - Temperatura: 0–40°C 32–104°F
 - Vlaga: 20–80% RH

Pomembne informacije o zapečeni sliki oz. ostanku slike

- Ko monitor pustite brez nadzora, vedno aktivirajte premikajoči se ohranjevalnik zaslona. Če bo monitor prikazoval nespremenljivo in statično vsebino, vedno aktivirajte aplikacijo za periodično osveževanje zaslona. Nprekinjeno daljše prikazovanje statičnih slik lahko na zaslonu povzroči "zapečeno" sliko, poznano tudi kot "ostala" ali "meglena" slika.
- V tehnologiji LCD plošč so "zapečena", "ostala" ali "meglena" slika dobro poznan pojav. V večini primerov "zapečena", "ostala" ali "meglena" slika izgine postopoma, nekaj časa po izključitvi monitorja.

Opozorilo

Če ne aktivirate ohranjevalnika zaslona ali programa za občasno osveževanje zaslona, se lahko slika v zaslon "zapečena", "ostala" ali "meglena slika". Takšna slika ne bo izginila, poškodbe pa ni mogoče popraviti. Zgoraj omenjene škode garancija ne pokriva.

Storitve

- Ohišje zaslona lahko odpre le pooblaščen servisno osebje.
- Če je potreben kakršen koli dokument za popravilo ali nastavitve, se obrnite na lokalni servisni center. (Glejte kontaktne podatke servisa, ki so navedeni v priročniku s pomembnimi informacijami.)
- Za informacije o transportu glejte "Tehnični podatki".
- Monitorja ne pustite v vozilu na neposredni sončni svetlobi.

Opomba

Če monitor ne deluje normalno ali če niste prepričani, kateri postopek morate izbrati v teh navodilih za uporabo, se posvetujte s pooblaščenim servisnim tehnikom.

1.2 Opisi simbolov

Naslednja podpoglavja opisujejo dogovorjene oznake, uporabljene v tem dokumentu.

Opombe, opozorila in svarila

Deli besedila v teh navodilih lahko vključujejo ikone oziroma so natisnjeni v krepkem ali ležečem tisku. Ti deli vsebujejo opombe, opozorila ali svarila. Uporabljajo se na naslednji način:

Opomba

Ta ikona označuje pomembne informacije in nasvete za boljšo uporabo računalniškega sistema.

Pozor

Ta ikona označuje informacije o preprečevanju poškodb na strojni opremi ali izgube podatkov.

Opozorilo

Ta ikona označuje nevarnost nastanka telesnih poškodb in navodila o preprečevanju le-teh.

Nekatera opozorila se pojavljajo tudi v drugem formatu in ne vključujejo ikon. V takšnih primerih so opozorila določena s strani pristojnega zakonodajnega organa.

1.3 Odstranjanje izdelka in materiala embalaže

Direktiva o ravnanju z odpadno električno in elektronsko opremo (WEEE)



This marking on the product or on its packaging illustrates that, under European Directive 2012/19/EU governing used electrical and electronic appliances, this product may not be disposed of with normal household waste. You are responsible for disposal of this equipment through a designated waste electrical and electronic equipment collection. To determine the locations for dropping off such waste electrical and electronic, contact your local government office, the waste disposal organization that serves your household or the store at which you purchased the product.

Your new monitor contains materials that can be recycled and reused. Specialized companies can recycle your product to increase the amount of reusable materials and to minimize the amount to be disposed of.

All redundant packing material has been omitted. We have done our utmost to make the packaging easily separable into mono materials.

Please find out about the local regulations on how to dispose of your old monitor and packing from your sales representative.

Taking back/Recycling Information for Customers

Philips establishes technically and economically viable objectives to optimize the environmental performance of the organization's product, service and activities.

From the planning, design and production stages, Philips emphasizes the important of making products that can easily be recycled. At Philips, end-of-life management primarily entails participation in national take-back initiatives and recycling programs whenever possible, preferably in cooperation with competitors, which recycle all materials (products and related packaging material) in accordance with all Environmental Laws and taking back program with the contractor company.

Your display is manufactured with high quality materials and components which can be recycled and reused.

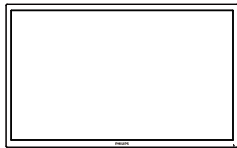
To learn more about our recycling program please visit:

<http://www.philips.com/a-w/about/sustainability.html>

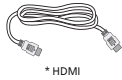
2. Namestitev monitorja

2.1 Namestitev

1 Vsebina paketa



*DP



*HDMI



*USB A-B



*USB C-A



*USB C-C/A



*USB C-C

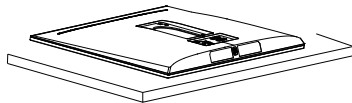
*Odvisno od regije

⚠ Opomba

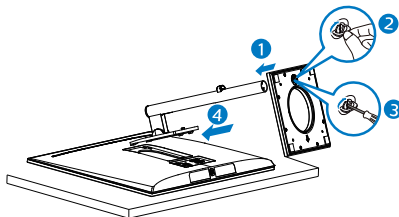
Uporabite le naslednji napajalnik AC/DC: Philips FSP230-AJAN3-T.

2 Namestitev podstavka

1. Položite monitor s prednjo ploskvijo na gladko površino. Pazite, da zaslona ne opraskate ali poškodujete.



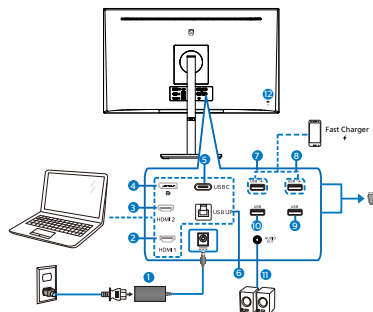
2. Držite stojalo z obema rokama.
 - (1) Podnožje nežno namestite na stojalo.
 - (2) S prsti privijte vijak na dnu ohišja.
 - (3) Z izvijačem privijte vijak na dnu ohišja in ohišje tesno pritrдите na stojalo.
 - (4) Stojalo nežno namestite na nosilec VESA, da se zaklep zaklene s stojalom.



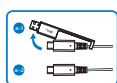
⚠ Opozorilo

Položite monitor s prednjo ploskvijo na gladko površino. Pazite, da zaslona ne opraskate ali poškodujete.

3 Vzpostavljanje povezave z računalnikom



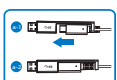
USB C-C



USB Type-C



USB A-C



USB Type-A



- 1 AC/DC napajanje
- 2 Vhod HDMI 1
- 3 Vhod HDMI 2
- 4 Vhod Displayport
- 5 USB C
- 6 USB navzgor
- 7 Polnilnik USB/Sprejemni tok USB
- 8 Polnilnik USB/Sprejemni tok USB
- 9 Sprejemni tok USB
- 10 Sprejemni tok USB
- 11 Izhod Avdio
- 12 Kensington ključavnica proti kraji

Priključitev na računalnik

1. Priključite napajalni kabel na zadnji del monitorja.
2. Ugasnite računalnik in izklopite napajalni kabel.
3. Signalni kabel monitorja priključite na video spojnik na hrbtni strani računalnika.
4. Napajalni kabel računalnika in monitor vključite v bližnjo vtičnico.
5. Vključite računalnik in monitor. Če je na monitorju prikazana slika, je namestitev končana.

4 Zvezdišče USB

Zvezdišče/priključki USB tega zaslona so zaradi skladnosti z mednarodnimi energetskimi standardi v načinu stanja pripravljenosti in izklopa onemogočeni.

Priključene naprave USB ne bodo delovale v tem stanju.

5 Polnjenjem USB

Ta zaslon je opremljen s priključki USB, ki podpirajo standardno izhodno moč, od katerih nekateri podpirajo funkcijo polnjenja prek USB-ja (prepoznate jih po ikoni napajanja USB ↗). Te priključke lahko uporabljate na primer za polnjenje pametnega telefona ali napajanje zunanega trdega diska. Če želite uporabljati to funkcijo, mora biti zaslon ves čas vklopljen. Če ste monitor ponastavili na tovarniške nastavitve, preverite, ali ste v zasloonskem meniju za možnost »USB standby mode (Način pripravljenosti USB)« izbrali »ON (VKLOPLJENO)«.

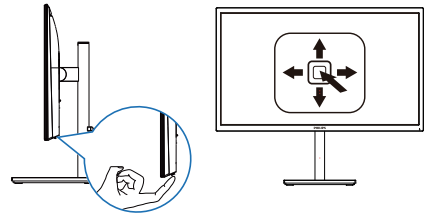
⚠ Opozorilo:

Brezžične naprave USB 2,4Ghz, kot so brezžična miška, tipkovnica in slušalke, lahko motijo visokohitrostni signal naprav USB 3,2, kar lahko poslabša učinkovitost radijskega prenosa. V tem primeru poskusite enega od naslednjih načinov, s katerim zmanjšate učinke teh motenj.

- Sprejemnike USB 2,0 poskusite imeti proč od priključnih vrat USB3,2.
- Uporabite standardni podaljševalni kabel USB ali zvezdišče USB, da povečate prostor med brezžičnim sprejemnikom in priključnimi vrati USB 3,2.

2.2 Upravljanje monitorja

1 Opis upravljalnih tipk



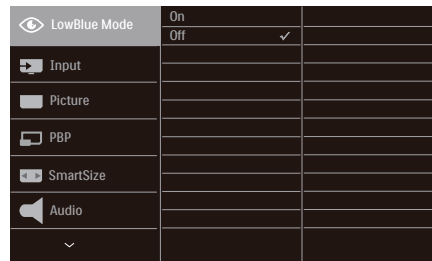
1		Če želite IZKLOPITI zaslon, pritisnite za več kot 3 sekunde. Pritisnite za VKLOP zaslona.
2		Dostop do menija prikaza na zaslonu. Potrdite spremembo prikaza na zaslonu.
3		Prilagodite barvni prostor. Za prilagoditev zaslonskega menija.
4		Za spremembo vira vhoda signala. Za prilagoditev zaslonskega menija.

5	←	<p>Meni za igre funkcije SmartImage. Izberete lahko več možnosti: EnostavnoBranje, pisarna, slika, film, igre, ekonomično, način z malo modre, SmartUniformity in izklopljeno.</p> <p>Ko začne monitor prejemati signal HDR, SmartImage prikaže meni HDR. Na voljo je več možnosti: HDR Game (Igra HDR), HDR Movie (Film HDR), HDR Photo (Fotografija HDR), HDR True Black 400 (HDR Črna 400), Personal (Osebno), Off (Izklop).</p>
		Vrnite se v predhodni meni OSD.

2 Opis prikaza na zaslonu

Kaj je On-Screen Display (OSD) oz. zaslonski prikaz?

Zaslonski meni (OSD) je funkcija, ki jo ponujajo vsi Philipsovi zasloni LCD. Uporabniku omogoča nastavitve delovanja zaslona in izbiranje funkcij zaslona neposredno v oknu z navodili, prikazanim na zaslonu. Uporabniku prijazen vmesnik zaslonskega prikaza je videti tako:



Osnovna in preprosta navodila za nadzorne tipke

Zaslonski meni na tem zaslonu Philips odprete tako, da preprosto pritisnete preklopni gumb na hrbtni strani zaslona. Za premikanje kazalca po zaslonu premikajte tipko v štirih smereh. Ko želite izbrati zeleno možnost, pritisnite tipko.

Meni prikaza na zaslonu

Spodaj je prikazan pregled strukture prikaza na zaslonu. Z njim si kasneje lahko pomagata pri regulaciji različnih nastavitvev.

Main menu	Sub menu	
LowBlue Mode	On	1, 2, 3, 4
	Off	
Input	1 HDMI 2.0	
	2 HDMI 2.0	
	DisplayPort	
	USB C	
	Auto	
Picture	SmartImage	Easy Read, Office, Photo, Movie, Game, Economy, LowBlue Mode, SmartUniformity, Off
	SmartImage HDR	HDR Game, HDR Movie, HDR Photo, HDR True Black 400, Personal, Off
	Brightness	0-100
	Contrast	0-100
	Sharpness	0-100
	Saturation	0-100
	SmartContrast	On, Off
	Gamma	1.8, 2.0, 2.2, 2.4, 2.6
	Over Scan	On, Off
	PBP	PBP Mode
	PBP Input	1 HDMI 2.0, 2 HDMI 2.0, DisplayPort, USB C
	Swap	
SmartSize	Panel Size	17" (5:4)
		19" (5:4)
		19"W (16:10)
		22"W (16:10)
		18.5"W (16:9)
		19.5"W (16:9)
		20"W (16:9)
		21.5"W (16:9)
		23"W (16:9)
		24"W (16:9)
27"W (16:9)		
	1:1	
	Aspect	
Audio	Volume	0-100
	Mute	On, Off
	Audio Source	HDMI1, HDMI2, DisplayPort, USB C
Color	Color Temperature	Native, 5000K, 6500K, 7500K, 8200K, 9300K, 11500K
	Color Space	NTSC, sRGB, Adobe RGB, DCI-P3, Rec. 2020, Rec. 709, D-mode
	User Define	Red: 0-100 Green: 0-100 Blue: 0-100
Language		English, Deutsch, Español, Ελληνική, Français, Italiano, Magyar, Nederlands, Português, Português do Brasil, Polski, Русский, Svenska, Suomi, Türkçe, Čeština, Українська, 简体中文, 繁體中文, 日本語, 한국어
OSD Setting	Horizontal	0-100
	Vertical	0-100
	Transparency	Off, 1, 2, 3, 4
	OSD Time Out	5s, 10s, 20s, 30s, 60s
USB Setting	USB-C Setting	High Data Speed, High Resolution
	USB Standby Mode	On, Off
	KVM	Auto, USB C, USB up
Setup	Pixel Orbiting	On, Off
	Screen Saver	5m, 10m, 15m, 20m, 30m, Off
	Smart Brightness Limiter	1, 2, 3, Off
	Resolution Notification	On, Off
	Smart Power	On, Off
	Reset	Yes, No
	Information	

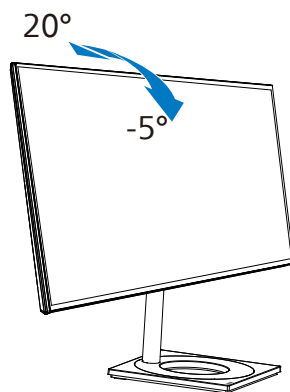
3 Obvestilo o ločljivosti

Monitor je zasnovan za najboljše delovanje v izvorni ločljivosti 3840 X 2160 . Če monitor vklopite v drugačni ločljivosti, se na zaslonu prikaže opozorilo: Za najboljše rezultate uporabite 3840 X 2160 .

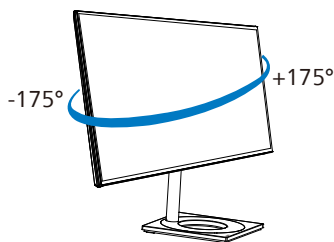
Prikaz opozorila o izvorni ločljivosti lahko izklopite v razdelku Nastavitve v meniju prikaza na zaslonu.

4 Fizična funkcija

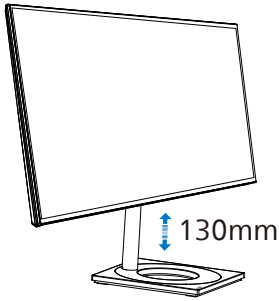
Nagib



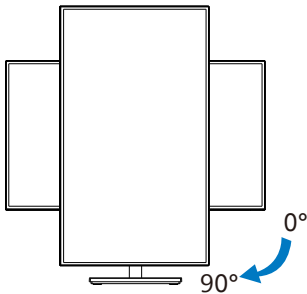
Vrtenje



Prilagoditev višine



Tečaj



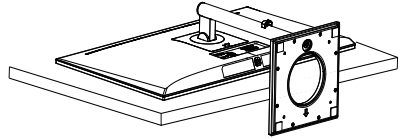
Opozorilo

- Če želite preprečiti morebitne poškodbe zaslona, kot je odstopanje plošče, zagotovite, da monitor ni nagnjen navzdol za več kot -5 stopinj.
- Med prilagajanjem kota monitorja ne pritiskajte na zaslona. Pridržite samo okvir.
- Monitor lahko iz ležečega načina premaknete v pokončni način tako, da monitor obrnete v smeri urinega kazalca.

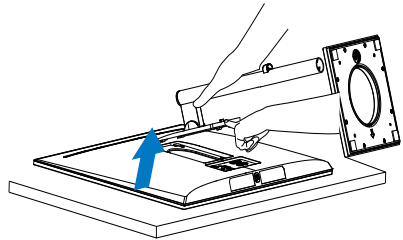
2.3 Odstranite sklop podstavka za montažo VESA

Preden začnete razstavljeni podnožje, sledite spodnjim navodilom, da se izognete morebitni škodi ali poškodbam.

1. Položite monitor s prednjo ploskvijo na gladko površino. Pazite, da zaslona ne opraskate ali poškodujete. Nato dvignite stojalo monitorja.

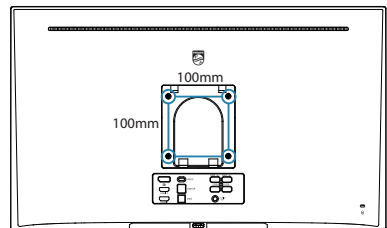


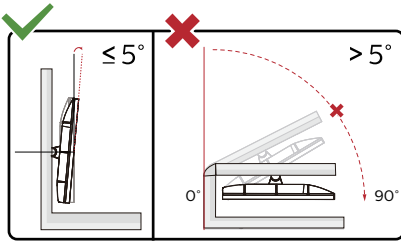
2. Medtem, ko držite gumb za sprostitve pritiskaj, naklonite podnožje in ga izvlecite navzven.



Opomba

Montažni vmesnik, ki je primeren za ta monitor mora biti velikosti 100mm x 100mm in združljiv s standardom VESA. Vijak za pritrditev VESA M4. Za namestitev na steno vedno kontaktirajte proizvajalca.





* Izdelek se lahko razlikuje od monitorja, prikazanega na sliki.

⚠ Opozorilo

- Če želite preprečiti morebitne poškodbe zaslona, kot je odstopanje plošče, zagotovite, da monitor ni nagnjen navzdol za več kot -5 stopinj.
- Med prilagajanjem kota monitorja ne pritiskajte na zaslon. Pridržite samo okvir.

2.4 Integrirani KVM za MultiClient

1 Kaj je to?

S stikalom integriranega KVM-ja za MultiClient lahko upravljate dva ločena računalnika z enim monitorjem, tipkovnico in miško.

2 Omogočanje integriranega KVM-ja za MultiClient

S funkcijo integriranega KVM-ja za MultiClient lahko na monitorju Philips hitro preklapljate med zunanji napravami v dveh različnih napravah, in sicer tako, da izberete ustrezno nastavitve v zaslonskem meniju.

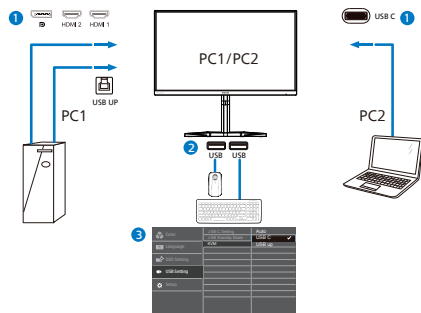
Uporabite USB-C in HDMI ali DP kot vhod, nato uporabite USB-C/USB-B kot povratni USB.

Upošteвайте spodnja navodila za nastavitve.

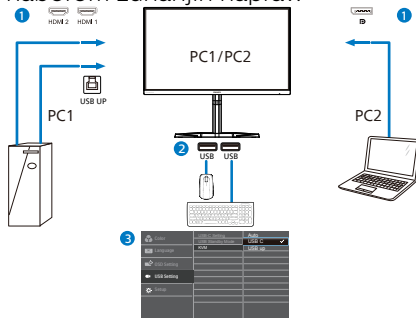
1. Kabel USB za povratni tok iz dveh naprav priključite na priključek »USB C« in priključek »USB up« za povratni tok na tem monitorju hkrati.

Vira	Zvezdišče USB
HDMI/DP	USB UP
USB C	USB C

2. Zunanje naprave priključite na priključek USB za sprejemni tok na tem monitorju.
3. Odprite zaslonski meni. Izberite »KVM« in nato »Auto«, »USB C« ali »USB up«, da preklopite upravljanje zunanjih naprav iz ene naprave v drugo. Ponovite korak, da preklopite sistem za upravljanje z enim naborom zunanjih naprav.



naborom zunanjih naprav.



Uporabite DP in HDMI kot vhod nato uporabite USB-B/USB- C kot povratni USB.

Upošteвайте spodnja navodila za nastavitvev.

1. Kabel USB za povratni tok iz dveh naprav priključite na priključek »USB C« in priključek »USB up« za povratni tok na tem monitorju hkrati.

PC1 : USB UP kot povratni kabel in HDMI ali kabel DP za video in zvočni prenos.

PC2 : USB-C kot povratni kabel (USB C-A) in DP ali HDMI za video in zvočni prenos.

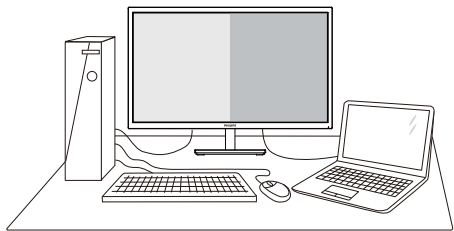
Vira	Zvezdišče USB
HDMI/DP	USB UP
DP/HDMI	USB C

2. Zunanje naprave priključite na priključek USB za sprejemni tok na tem monitorju.
3. Odprite zaslonski meni. Izberite »KVM« in nato »Auto«, »USB C« ali »USB up«, da preklopite upravljanje zunanjih naprav iz ene naprave v drugo. Ponovite korak, da preklopite sistem za upravljanje z enim

Opomba

1. Integrirani KVM za MultiClient lahko nastavite tudi v načinu PBP. Če omogočite PBP, lahko na tem monitorju vzporedno prikažete vsebino iz dveh različnih virov. Integrirani KVM za MultiClient izboljša upravljanje z uporabo enega nabora zunanjih naprav, ki ga lahko z nastavitvijo v zaslonskem meniju upravljate v enem od dveh sistemov. Upošteвайте navodila v 3. koraku.
2. V načinu PBP, kjer ima glavni zaslon signal USB-C, KVM prepozna USB-C kot signal povezave navzgor.

2.5 MultiView



1 Kaj je to?

Multiview omogoča različne aktivne povezave in prikaze, tako da lahko hkrati delate z več napravami, kot sta osebni in prenosni računalnik, s čimer bo zapletena večopravilnost postala mala malica.

2 Zakaj to potrebujem?

Z ultra visokoločljivim zaslonom Philips MultiView boste doživeli svet poveztivosti na udoben način v pisarni ali doma. S tem zaslonom lahko udobno uživajte v več virih vsebin na enem zaslonu. Na primer: Morda boste želeli spremljati novice v živo z zvokom v majhnem oknu, medtem ko boste pisali vaš najnovejši blog, ali pa boste želeli urejati Excelovo datoteko z vašim prenosnikom Ultrabook, medtem ko boste prijavljeni v zavarovani intranet podjetja za dostop do datotek z vašega namizja.

3 Kako omogočiti MultiView z menijem OSD?

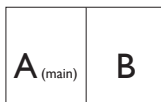
	PBP Mode	Off
LowBlue Mode	PBP Input	
Input	Swap	
Picture		
PBP		
SmartSize		
Audio		
▼		

1. Premaknite tipko v desno, da odprete zaslonski meni.
2. Premaknite tipko gor ali dol in izberite glavni meni [PBP], nato jo premaknite v desno za potrditev.
3. Premaknite tipko gor ali dol in izberite [PBP Mode] (Način PBP), nato jo premaknite v desno.
4. Premaknite tipko gor ali dol in izberite [PBP] nato jo premaknite v desno.
5. Zdaj se lahko pomaknete nazaj, da nastavite možnosti [PBP Mode] (Način PBP), [PBP Input] (Pomožni vhod PBP), ali [Swap] (Zamenjava).
6. Premaknite tipko v desno, da potrdite izbor.

4 MultiView v meniju OSD

[PBP]: Picture by Picture (slika ob sliki)

Drug poleg drugega odprite podokno drugega vira signala.



Če dodatni vir ni zaznan:



Opomba

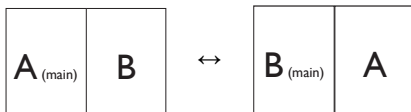
Črna pasova sta vidna na vrhu in dnu zaslona zaradi pravilnega prikaza razmerja, če je izbran način PBP. Če želite stran ob strani v celozaslonskem načinu, prilagodite rešitev svojih naprav na rešitev s pojavnimi pozivi, boste lahko videli zaslona 2 izvornih naprav na tem zaslonu enega ob drugem brez črnih pasov. Analogni signal ne podpira celozaslonskega načina v načinu PBP. [Vhod PBP]: za vir pomožnega zaslona lahko izbirate med različnimi vhodi videa: [1 HDMI 2.0], [2 HDMI 2.0], [DisplayPort], [USB C].

Glede združljivosti glavnega/
pomožnega vhodnega vira si oglejte
spodnjo tabelo.

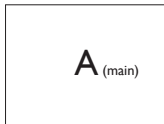
MultiView		MOŽNOST POMOŽNEGA VIRA (x1)			
		Vhodi	1 HDMI 2.0	2 HDMI 2.0	DisplayPort
GLAVNI VIR (x1)	1 HDMI 2.0	•	•	•	•
	2 HDMI 2.0	•	•	•	•
	DisplayPort	•	•	•	•
	USB C	•	•	•	•

[Swap] (Zamenjava): Zamenjava vira
glavne slike in in pomožne slike na
zaslону.

Zamenjava virov A in B v načinu [PBP]:



Off (Izklop): Ustavitev funkcije MultiView.



ⓘ Opomba

Ko uporabite funkcijo SWAP
(zamenjava), se bosta video in njegov vir
zvoka istočasno zamenjala.

3. Optimizacija slike

3.1 SmartImage

1 Kaj je to?

SmartImage s pomočjo dinamičnega prilagajanja svetlosti, kontrasta, barv in ostrine v realnem času ponuja prednastavitve optimizacije zaslona za različne vrste vsebin. Najsi delate s tekstovnimi aplikacijami, prikazujete slike ali gledate video, Philips SmartImage omogoči odlično optimizacijo učinkovitosti monitorja.

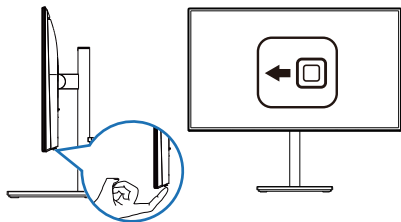
2 Zakaj to potrebujem?

Od vašega monitorja pričakujete, da kar najbolje prikazuje vse vrste vsebin; programska oprema SmartImage dinamično in v realnem času prilagaja svetlost, kontrast, barvo in ostrino, ter vam tako omogoči najboljše doživetje monitorja.

3 Kako deluje?

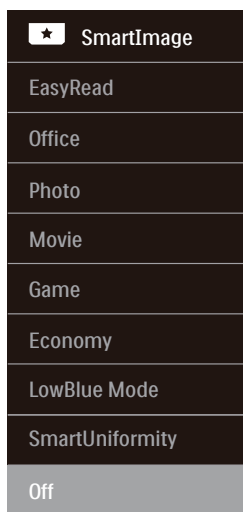
SmartImage je ekskluzivna in izjemno napredna Philipsova tehnologija, ki analizira vsebino, ki se prikazuje na vašem zaslonu. Glede na scenarij, ki ga izberete sami, SmartImage dinamično izboljša kontrast, nasičenost barv ter ostrino slik za izboljšanje vsebin, ki jih prikazuje – vse to v realnem času in s pritiskom na en sam gumb.

4 Kako omogočite SmartImage?



1. Če želite v prikazu na zaslonu zagnati SmartImage, premaknite tipko na levo.
2. Pomaknite se navzgor ali navzdol, da izberete različne načine funkcije SmartImage.
3. Prikaz na zaslonu za SmartImage bo na zaslonu ostal 5 sekund. Če želite potrditi možnost, lahko tudi tipko premaknete na Prav.

Na voljo je več elementov za izbiro: EnostavnoBranje, pisarna, slika, film, igre, ekonomično, način z malo modre, SmartUniformity in izklopljeno.



- EasyRead (EnostavnoBranje): Izboljša kakovost besedila v besedilnih programih, kot so knjige PDF. S posebnim algoritmom, ki poveča kontrast in obrobno ostrino besedila, se slika na zaslonu izboljša za lažje branje tako, da se prilagodi svetlost, kontrast in temperatura barv zaslona.
- Office (Pisarna): Poudari besedilo in zmanjša svetlost za boljše berljivost in manjše naprežanje oči. Ta način občutno izboljša berljivost in produktivnost pri

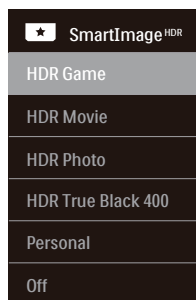
delu s preglednicami, datotekami PDF, skeniranimi članki ali ostalimi splošnimi pisarniškimi aplikacijami.

- Photo (Slike): Ta profil združuje nasičenost barv, dinamičen kontrast in izboljšave ostrine za neverjetno čisto prikazovanje fotografij in ostalih slik v živih barvah – brez dodatnih komponent in brez bledih barv.
- Movie (Film): Izboljšana svetilnost, poglobljena nasičenost barv, dinamični kontrast in kot britev ostra ostrina prikažejo vse podrobnosti tudi v temnejših predelih vaših videov in brez zbledelosti barv v svetlejših predelih, obenem pa vzdržujejo dinamične naravne vrednosti za najboljši prikaz videa.
- Game (Igre): Vključi vezje prekomernega delovanja za boljšo odzivnost, zmanjša zabrisane robove hitro premikajočih se predmetov na zaslonu, izboljša razmerje kontrasta za svetlo in temno shemo – ta profil zagotavlja najboljše doživetje za ljubitelje igrice.
- Economy (Varčevanje): Ta profil prilagodi svetlost in kontrast ter natančno prilagaja osvetlitev ozadja za ravno pravšnji prikaz vsakdanjih pisarniških aplikacij in nižjo porabo energije.
- LowBlue Mode (Način LowBlue): Študije načina LowBlue Mode za očem prijetno produktivnost so pokazale, da lahko tako kot ultravijolični žarki tudi kratkovalovni žarki modre svetlobe z zaslonov LED povzročijo poškodbe oči in dolgoročno škodujejo vidu. Način Phillips LowBlue, razvit za dobro počutje, uporablja pametno programsko tehnologijo za zmanjšanje škodljive kratkovalovne modre svetlobe.

- SmartUniformity: Nihanje svetlosti na različnih delih zaslona je pri zaslonih LCD pogost pojav. Tipična enakomernost znaša okrog 75–80 %. S funkcijo Philips SmartUniformity se enakomernost prikaza na zaslonu poveča na več kot 95 %. Slika je tako doslednejša in naravnejša.
- Off (Izklop): Brez optimizacije s pomočjo SmartImage.

Ko zaslon prejme signal HDR iz priključene naprave, izberite način slike, ki najbolje ustreza vašim zahtevam.

Izbirate lahko med 6 načini: HDR Game (Igra HDR), HDR Movie (Film HDR), HDR Photo (Fotografija HDR), HDR True Black 400 (HDR Črna 400), Personal (Osebno), Off (Izklop).



- HDR Game (Igra HDR): popolna nastavev za optimiziranje igranja videoiger. Prizori v igrah so zaradi svetlejše bele barve in temnejše črne barve živahnejši ter razkrivajo več podrobnosti, da lahko hitro opazite sovražnike v temnih kotih in sencah.
- HDR Movie (Film HDR): popolna nastavev za ogled filma HDR. Zagotavlja boljši kontrast in svetlost za bolj realistično in pristno doživetje ob gledanju.
- HDR Photo (Fotografija HDR): poudari rdeče, zelene in modre barve za pristne ponazoritve.

- HDR True Black 400 (HDR Črna 400): Spoznajte standard VESA HDR True Black 400 (HDR Črna 400).
- Personal (Oseбно): Nastavitve, ki jih lahko spreminjate, so na voljo v meniju slike.
- Off (Izklopljeno): brez optimizacije s funkcijo SmartImage HDR.

Opomba:

Če želite izklopiti funkcijo HDR, jo onemogočite v vhodni napravi in njeni vsebini.

Slike morda zaradi nedoslednih nastavitvev funkcije HDR med vhodno napravo in monitorjem ne bodo ustrezne kakovosti.

3.2 SmartContrast

1 Kaj je to?

Edinstvena tehnologija, ki dinamično analizira prikazano vsebino in samodejno optimizira kontrastno razmerje monitorja za najboljšo jasnost in uživanje v gledanju; tako boste deležni večje osvetlitve ozadja za bolj jasne, ostrejšje in svetlejšje slike ali manjše osvetlitve ozadja za jasen prikaz slik na temnih podlagah.

2 Zakaj to potrebujem?

Ker za vsako vrsto vsebine želite najboljšo jasnost in udobje pri gledanju. SmartContrast dinamično nadzira kontrast in prilagaja osvetlitev ozadja za jasen, oster in svetel prikaz videa in iger ali za jasno in berljivo prikazovanje besedila pri pisarniškem delu. Obenem pa ta tehnologija znižuje energijsko porabo monitorja, tako da obenem privarčujete na energijskih stroških ter podaljšate življenjsko dobo vašega monitorja.




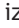

3 Kako deluje?

Ko aktivirate SmartContrast, bo ta v realnem času analiziral prikazano vsebino in prilagodil barve ter intenzivnost osvetlitve ozadja. Ta funkcija bo dinamično izboljšala kontrast za boljše doživetje zabave, ko gledate filme ali igrate igre.

3.3 Prilagodite barvni prostor

Za ustrezen prikaz vsebine, ki jo gledate, lahko ročno prilagodite izberete primerni način barvnega prostora.

2 Izberite primeren način barvnega prostora, ki ustreza vsebini, ki jo gledate:

1. Pritisnite gumb  za vstop v zaslonski meni.
2. Pritisnite gumb  ali  za izbor glavnega menija [Color (Barva)], nato pa pritisnite gumb **OK**.
3. Pritisnite gumb  ali  za izbor [Color Space (Barvnega prostora)].
4. Izberite enega od barvnih načinov.
5. Pritisnite gumb **OK** za potrditev izbora.

3 Na voljo je več možnosti:

- **NTSC**: Analogni video.
- **sRGB**: Večina aplikacij in iger na osebнем računalniku, internet in oblikovanje internetnih strani.
- **Adobe RGB**: Grafične aplikacije.
- **DCI-P3** : Digitalni kinematografski projektorji, nekateri filmi in igre ter izdelki Apple. Fotografija.
- **Rec. 2020**: Videoposnetki UHD.
- **Rec. 709**: Videoposnetki HD.
- **D-mode**: Način DICOM, izboljša zmogljivost ravni na lestvici sivine

Opomba

Hkrati ne morete omogočiti načina HDR in načina barvnega prostora. Pred izbiro enega od načinov barvnega prostora onemogočite HDR.

4. HDR

Nastavitve HDR v operacijskem sistemu Windows 10

Koraki

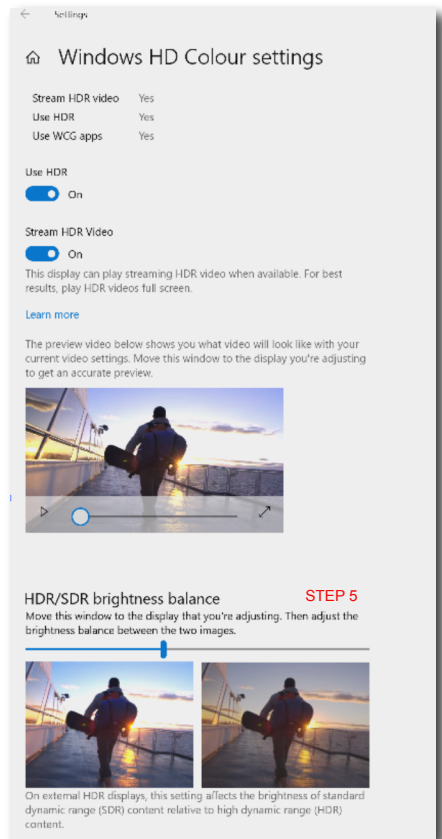
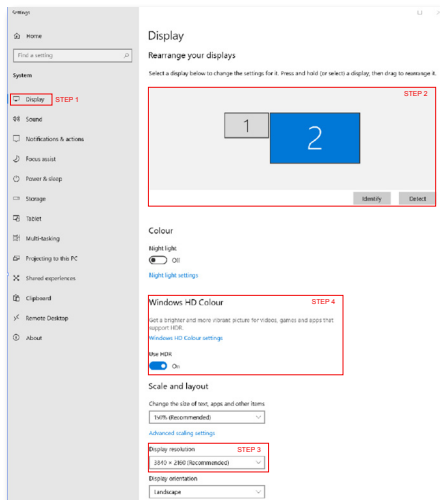
1. Z desno miškino tipko kliknite na namizje, da odprete nastavitve zaslona
2. Izberite zaslon/ekran
3. V razdelku Preurejanje zaslonov izberite zaslon, ki podpira HDR.
4. Izberite barvne nastavitve Windows HD.
5. Prilagodite svetlost za vsebino SDR

ⓘ Opomba:

Nameščeno morate imeti Izdajo operacijskega sistema Windows 10: vedno posodobite na najnovjšo različico.

Več informacij najdete na spodnji povezavi Microsoftove uradne spletne strani.

<https://support.microsoft.com/en-au/help/4040263/windows-10-hdr-advanced-color-settings>



ⓘ Opomba:

Če želite izklopiti funkcijo HDR, jo onemogočite v vhodni napravi in njeni vsebini.

Slike morda zaradi nedoslednih nastavitvev funkcije HDR med vhodno napravo in monitorjem ne bodo ustrezne kakovosti.

5. Napajanje in funkcija Smart Power

Združljivo napravo lahko napajate z do 90 W energije iz tega monitorja.

1 Kaj je to?

Smart Power je ekskluzivna tehnologija družbe Philips, ki zagotavlja prilagodljivo dovajanje energije za različne naprave. To je uporabno za polnjenje visokozmogljivih prenosnih računalnikov z le enim kablom.

S funkcijo Smart Power lahko monitor dovaja do 90 W energije z USB-C prek vrat USB-C v primerjavi s standardnimi vrati, ki dovajajo 65 W.

Da se naprave ne poškodujejo, omogoča Smart Power zaščito za omajitev porabe energije.

2 Kako se vključi funkcija Smart Power?

Color	Pixel Orbiting	On
	Screen Saver	Off
Language	Smart Brightness Limiter	
	Resolution Notification	
OSD Setting	Smart Power	
	Reset	
USB Setting	Information	
Setup		

1. Premaknite tipko v desno, da odprete zaslonski meni.
2. Premaknite tipko gor ali dol in izberite glavni meni [Setup (Nastavitve)], nato jo premaknite v desno za potrditev.
3. Premaknite tipko gor ali dol, da vklopite ali izklopite funkcijo [Smart Power (Pametno napajanje)].

3 Napajanje prek vrat USB-C

1. Priključite napravo na vrata USB-C.
2. Vključite funkcijo [Smart Power].
3. Če je funkcija [Smart Power] vključena in se vrata USB-C uporabljajo za napajanje, je maksimalno dovajanje energije odvisno od nastavitve svetlosti monitorja. Svetlost lahko prilagodite ročno, da povečate dovajanje energije iz tega monitorja.

Na voljo so 3 stopnje napajanja:

	Vrednost svetlosti	Power Delivery prek vrat USB-C
Stopnja 1	0~20	90W
Stopnja 2	21~60	85W
Stopnja 3	61~100	80W

Opomba

- Če je funkcija [Smart Power] vključena in vrata DFP (Downstream Facing Port – dolvodna vrata) uporabljajo več kot 5 W, lahko vrata USB-C dovajajo le 65 W.
- Če je funkcija [Smart Power] izključena in v izhodna vrata DC ni priključeno nič, lahko vrata USB-C dovajajo do 65 W.

6. Posebna nega monitorja OLED

Dolgotrajno prikazovanje statične slike lahko povzroči lepljenje slike na monitorju. Zato priporočamo, da sliko na zaslonu spremenite ali da na 4 ure izklopite in znova vklopite monitor. Glede na značilnosti zaslona OLED priporočamo, da upoštevate ta navodila za nego monitorja OLED, da zmanjšate pojav lepljenja slike. Če teh navodil ne boste upoštevali, se monitor lahko poškoduje, kar tudi izniči garancijo.

Priporočamo, da pri negi vašega monitorja OLED sledite naslednjim navodilom:

- Ista slika naj ne bo prikazana dolgo časa. Za preprečevanje lepljenja uporabljajte ohranjevalnik zaslona.
- Za preprečevanje ostankov menija, brskalnika ali drugih mejnih slik oken uporabljajte celozaslonski način.
- Na panelu OLED ne nanašajte nalepk ali oznak, kar lahko povzroči lepljenje slike.

Ta monitor Philips OLED ima naslednje funkcije, ki zmanjšujejo pojav lepljenja.

Priporočamo, da so te funkcije vedno vklopljene, da preprečite lepljenje slike.

- Sprememba slikovnih pik (vrtenje slikovnih pik)

Sprememba slikovnih pik premakne sliko za nekaj slikovnih pik v rednih intervalih in tako prepreči morebitno lepljenje.

Tega v normalnih okoliščinah ni mogoče opaziti. Privzeta nastavitev je On (Vklop).

- Ohranjevalnik zaslona

Ko je dlje časa zaznana ista statična slika, bo funkcija ohranjevalnika zaslona zatemnila zaslon in preprečila lepljenje slike. Če spremenite zaslon tako, da prek zaslona hitro premaknete miško, se bo monitor vrnil v predhodno stanje delovanja. Privzeta nastavitev je On (Vklop) in priporočamo, da vašo napravo prav tako nastavite na uporabo ohranjevalnika zaslona.

- Samodejni nadzor svetlosti zaslona (Smart Brightness Limiter (Pametni omejevalnik svetlosti)).

Pri prikazu velikega svetlega okna, se bo Smart Brightness Limiter (Pametni omejevalnik svetlosti) samodejno aktiviral in tako zaščitil vaš zaslon OLED pred morebitnim lepljenjem tako, da bo nekoliko zmanjšal svetlost, ko okno ni aktivno.

Indikator napajanja LED na sprednji strani se bo spremenil barvo v jantarjevo barvo in tako prikazoval, da je Smart Brightness Limiter (Pametni omejevalnik svetlosti) aktiven. Svetlost indikatorja napajanja LED lahko spremenite v zaslonskem meniju OSD. Privzeta nastavitev je On (Vklop).

7. Tehnične specifikacije

Slika/zaslon	
Vrsta plošče monitorja	OLED
Velikost zaslona	26,9" širokokotni (68,4 cm)
Razmerje višina/širina	16:9
Velikost trikotnika RGB slikovnih pik in razdalja med njimi (Pixel pitch)	0,15525 (H) x 0,15525 (V) mm
Contrast Ratio (typ.)	1,000,000:1
Optimalna ločljivost	3840 X 2160 @ 60Hz
Kot gledanja (tip.)	178° (H) / 178° (V) pri C/R > 10
Barve monitorja	1,07B (10 bits)
Onemogočeno migetanje	DA
Izboljšava slike	SmartImage / SmartImage HDR
Navpična hitrost osveževanja	23Hz-60Hz
Horizontalna frekvenca	30KHz-140KHz
sRGB	DA
Pametna enakomernost	DA
Delta E	DA
Način LowBlue	DA
EnostavnoBranje	DA
HDR	VESA Certified DisplayHDR™ True Black 400
Povezljivost	
Vhodni vir signala	HDMI, DisplayPort, USB-C (DisplayPort Alt mode)
Priključki	2 x HDMI 2.0 (HDCP 1.4 / HDCP 2.2) 1 x DisplayPort 1.4 (HDCP 1.4 / HDCP 2.2) 1 x Audio out 1 x USB-C 1 x USB-B (upstream) 4 x USB-A, downstream with x 2 fast charge BC 1.2
Vhodni signal	Ločeni sinhronizirani
USB	
Vrata USB	USB C x 1 (Upstream, DisplayPort Alt mode, HDCP1.4/ HDCP2.2, PD 90W) USB UP x 1 (Upstream) USB A x 4 (Downstream with x 2 fast charge B.C 1.2)
Dostava električne energije	USB C: USB PD version 3.0, up to 90W (5V/3A, 7V/3A, 9V/3A, 10V/3A, 12V/3A, 15V/3A, 20V/4.5A) USB A x 2 fast charge BC 1.2, up to 7.5W (5V/1.5A)
USB SuperSpeed	USB C/USB A: 3.2 Gen1, 5 Gbps

Priročnost			
MultiView	Način PBP (dve napravi)		
KVM	DA		
Jeziki zaslonskega prikaza	Angleščina, nemščina, španščina, grščina, francoščina, italijanščina, madžarščina, nizozemščina, portugalščina, brazilska portugalščina, poljščina, ruščina, švedščina, finščina, turščina, češčina, ukrajinščina, poenostavljena kitajščina, tradicionalna kitajščina, japonsščina, korejščina		
Drugače prilagojeno	Nastavek za nosilec VESA (100 x 100mm), Ključavnica Kensington,		
Združljivost s Plug and Play	DDC/CI, sRGB, Windows 11/10/8.1/8/7, Mac OSX		
Stojalo			
Nagib	-5 / +20 stopinj		
Vrtenje	-175 / +175 stopinj		
Prilagoditev višine	130 mm		
Tečaj	+90 stopinj		
Napajanje			
Poraba energije	Napajanje, vhodna izmenična napetost: 100 VAC, 60Hz	Napajanje, vhodna izmenična napetost: 115 VAC, 60Hz	Napajanje, vhodna izmenična napetost: 230 VAC, 50Hz
Običajno delovanje	61,3W (tipič.)	61,6W (tipič.)	61,5W (tipič.)
Spanje (Način stanja pripravljenosti)	0,5W	0,5W	0,5W
Način izklopa	0,3W	0,3W	0,3W
Oddajanje toplote*	Napajanje, vhodna izmenična napetost: 100 VAC, 60Hz	Napajanje, vhodna izmenična napetost: 115 VAC, 60Hz	Napajanje, vhodna izmenična napetost: 230 VAC, 50Hz
Običajno delovanje	209,22 BTU/h (tipič.)	210,24 BTU/h (tipič.)	209,90 BTU/h (tipič.)
Spanje (Način stanja pripravljenosti)	1,71 BTU/h	1,71 BTU/h	1,71 BTU/h
Način izklopa	1,02 BTU/h	1,02 BTU/h	1,02 BTU/h
Indikator LED za vklop	Vključen način: Bele barve, Stanje pripravljenosti/ spanje: Bele barve (utripa)		
Vključen način (način Eco)	zunanje, 100–240 V AC, 50/60 Hz		
Dimenzije			
Izdelek s stojalom (ŠxVxG)	626 x 536 x 218 mm		
Izdelek brez stojala (ŠxVxG)	626 x 373 x 40 mm		
Izdelek z embalažo(ŠxVxG)	780 x 480 x 161 mm		

Teža	
Izdelek s stojalom	5,51 kg
Izdelek brez stojala	3,83 kg
Izdelek z embalažo	9,89 kg
Delovno območje	
Temperaturni razpon (delovanje)	0°C do 40°C
Relativna vlažnost (delovanje)	od 20 do 80 %
Atmosferski tlak (delovanje)	od 700 do 1060 hPa
Temperaturni razpon (nedelovanje)	-20°C do 60°C
Relativna vlažnost (nedelovanje)	od 10 do 90 %
Atmosferski tlak (nedelovanje)	od 500 do 1060 hPa
Okolje in energija	
RoHS	DA
Embalaža	100% možnost recikliranja
Specifične snovi	Ohišje 100% brez PVC BFR
Ohišje	
Barva	Črna
Dokončaj	Tekstura

Opomba

1. Pridržujemo si pravico do spremembe teh podatkov brez predhodnega obvestila. Če želite prenesti najnovejšo različico letaka, obiščite www.philips.com/support.
2. Podatkovni listi za SmartUniformity in Delta E so priloženi paketu.

7.1 Ločljivost in prednastavljeni načini

- 1 Najvišja ločljivost
3840 X 2160 @ 60 Hz
- 2 Priporočena ločljivost
3840 X 2160 @ 60 Hz

Vodoravna frekvenca (kHz)	Ločljivost	Navpična frekvenca (Hz)
31.47	640 x 480	59.94
48.36	1024 x 768	60.00
44.77	1280 x 720	59.86
55.94	1440 x 900	59.89
65.29	1680 x 1050	59.95
67.50	1920 x 1080	60.00
133.29	1920 x 2160	60.00
88.19	2560 x 1440	60.00
67.5	3840 x 2160	30.00
135	3840 x 2160	60.00

Opomba

Vaš zaslon deluje najbolje v izvorni ločljivostjo 3840 x 2160 . Upoštevajte priporočila v zvezi z ločljivostjo in si zagotovite najboljšo kakovost prikaza.

Za najboljšo izhodno zmogljivost se vedno prepričajte, da vaša grafična kartica zmore doseči največjo ločljivost in hitrost osveževanja, ki ju omogoča ta Philipsov zaslon.

Zapis vhoda zaslona

Format	Source	3840 x 2160 @ 60Hz 10 bits
422/420	HDMI 2.0	OK
444/RGB	HDMI 2.0	N/A
422/420	DP1.4	OK
444/RGB	DP1.4	N/A
422/420	USB C@High Data Speed	OK
	USB C@High Resolution	OK
444/RGB	USB C@High Data Speed	N/A
	USB C@High Resolution	N/A

8. Upravljanje porabe energije

Če imate v računalniku nameščeno grafično kartico ali programsko opremo, skladno z VESA DPM, lahko monitor samodejno zmanjša porabo energije, ko ni v uporabi. Če sistem zazna vnos s tipkovnice, miške ali druge naprave, se bo monitor samodejno "prebudil". Naslednja tabela prikazuje porabo energije in označevanje posamezne funkcije samodejnega varčevanja z energijo:

Definicija upravljanja z energijo					
Način VESA	Video	H-sinhron.	V-sinhron.	Porabljena energija	Barva lučke LED
Aktivno	VKLOP	Da	Da	61,6 W (tipič.), 219,0W (maks.)	Bela
Spanje (Način stanja pripravljenosti)	IZKLOP	Ne	Ne	0,5 W	Bela (utripa)
Način izklopa	IZKLOP	-	-	0,3 W	IZKLOP

Za meritev porabe energije so uporabljene naslednje nastavitve.

- Privzeta ločljivost: 3840 X 2160
- Kontrast: 50%
- Svetlost: 70%
- Temperatura barve: 6500k z vzorcem polne bele

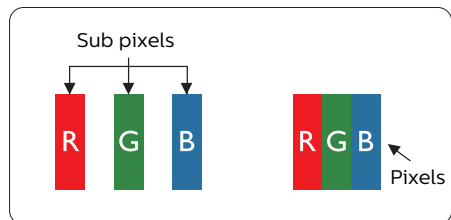
Opomba

Ti podatki se lahko spremenijo brez predhodnega opozorila.

9. Pomoč uporabnikom in garancija

9.1 Philipsova politika o napakah slikovnih pik za monitorje z ravnim zaslonom

Philips stremi k proizvodnji izdelkov najvišje kakovosti. Uporabljamo nekatere najrazvitejše proizvodne procese in izvajamo strog nadzor kakovosti. Vendar pa so včasih napake slikovnih oz. pod-slikovnih pik na ploščah monitorjev TFT, ki se uporabljajo pri ploskih zaslonih, neizbežne. Noben proizvajalec ne more jamčiti, da na nobeni plošči ne bo prihajalo do napak slikovnih pik, vendar pa Philips jamči, da bo popravil ali zamenjal vsak monitor s prevelikim obsegom napak, ki je pod garancijo. To obvestilo navaja različne tipe napak slikovnih pik in določa sprejemljive nivoje za vsak tip. Za garancijsko popravilo ali zamenjavo mora število napak slikovnih pik na plošči monitorja TFT presežati te sprejemljive nivoje. Na primer, okvarjenih ne sme biti več kot 0,0004 % podslikovnih pik na monitorju. Philips je za določene tipe ali kombinacije bolj opaznih napak slikovnih pik postavil še višje standarde. Ta politika velja po celem svetu.



Slikovne pike in pod-slikovne pike

Slikovna pika ali slikovni element je sestavljen iz treh pod-slikovnih pik v osnovni rdeči, zeleni in modri barvi.

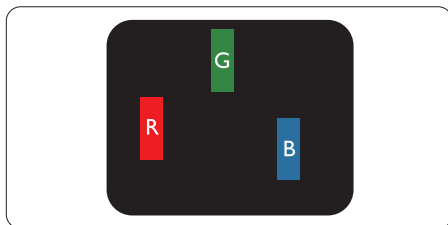
Skupina mnogih slikovnih pik tvori sliko. Ko so vse pod-slikovne pike posamezne slikovne pike osvetljene, so tri barvne pod-slikovne pike skupno prikazane kot bela slikovna pika. Ko so vse temne, so tri barvne pod-slikovne pike skupno prikazane kot črna slikovna pika. Druge kombinacije osvetljenih in temnih pod-slikovnih pik so prikazane kot slikovna pika druge barve.

Tipi napak slikovnih pik

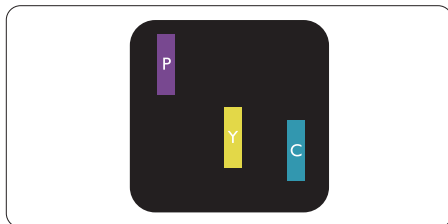
Napake slikovnih in pod-slikovnih pik so na zaslonu prikazane na različne načine. Obstajata dve kategoriji napak slikovnih pik in več tipov napak pod-slikovnih pik v vsaki kategoriji.

Napake svetle pike

Napake svetle pike se pojavijo, ker so slikovne točke ali pod-slikovne točke vedno osvetljene ali "vklopljeni". Svetla pika je pod-slikovna pika, ki izstopa na zaslonu, ko monitor prikazuje temne odtene barv. Vrste napak svetlih pik.



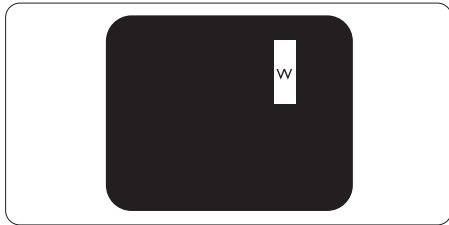
Osvetljene rdeče, zelene ali modre podslikovne pike.



Dve sosednji osvetljeni pod-slikovni piki:

- Rdeča + modra = škrlatno

- Rdeča + zelena = rumeno
- Zelena + modra = cijan (svetlo modra)



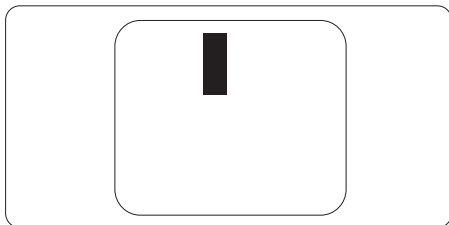
Tri sosednje osvetljene podslikovne pike (bela slikovna pika)

⊖ Opomba

Rdeča ali modra svetla pika mora biti več kot 50 odstotkov svetlejša od sosednje pike, medtem ko je zelena svetla pika 30 odstotkov svetlejša od sosednje pike.

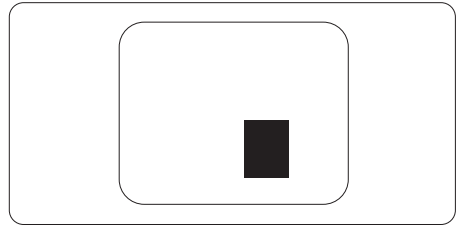
Napake črne pike

Napake črne pike se pojavijo, ker so slikovne ali pod-slikovne pike vedno temne ali "izklopljeni". Črna pika je pod-slikovna pika, ki izstopa na zaslonu, ko monitor prikazuje svetle odtenke barv. Vrste napak črnih pik.



Bližina napak slikovnih pik

Ker so napake sosednjih slikovnih in pod-slikovnih pik istega tipa lahko opaznejše, je Philips določil dopustno toleranco za bližino napak slikovnih pik.



Tolerance napak slikovnih pik

Da bi bili v garancijskem obdobju upravičeni do popravila ali zamenjave zaradi napak slikovnih pik, morajo napake slikovnih pik ali pod-slikovnih pik na plošči monitorja TFT pri ploskem zaslonu monitorja Philips presegati dovoljene stopnje tolerance, navedene v naslednjih tabelah.

NAPAKE SVETLE PIKE	SPREJEMLJIVI NIVO
1 osvetljena pod-slikovna pika	0
2 sosednji osvetljeni pod-slikovni piki	0
3 sosednje osvetljene pod-slikovne pike (bela slikovna pika)	0
Razdalja med dvema napakama svetle pike*	0
Skupno število napak svetle pike vseh tipov	0
NAPAKE ČRNE PIKE	SPREJEMLJIVI NIVO
1 temna pod-slikovna pika	24 ali manj
2 sosednje temne pod-slikovne pike	12 ali manj
3 sosednje temne pod-slikovne pike	10
Razdalja med dvema napakama črne pike*	≥5 mm
Skupno število napak črne pike vseh tipov	24 ali manj
SKUPNO ŠTEVILO NAPAK PIKE	SPREJEMLJIVI NIVO
Skupno število napak svetle ali črne pike vseh tipov	24 ali manj

 **Opomba**

1 ali 2 sosednji napaki pod-slikovnih pik = 1 napaka pike

9.2 Pomoč uporabnikom in garancija

Za podatke glede kritja jamstva in glede zahtev za dodatno podporo, ki veljajo v vaši regiji, obiščite spletno stran www.philips.com/support ali pa kontaktirajte vaš Philipsov Center za pomoč strankam.

Informacije o garancijskem obdobju najdete v izjavi o garanciji v priročniku s pomembnimi informacijami.

Za podaljšano jamstvo: če želite podaljšati obdobje splošnega jamstva, vam je preko pooblaščenega servisnega centra na voljo servisni paket Out of Warranty (Izven jamstva).

Če želite to storitev koristiti, jo kupite v tridesetih dneh od datuma vašega prvotnega nakupa. Storitev v času podaljšanega jamstva vključuje odvoz, popravilo in vračilo izdelka, vendar pa vse nastale dodatne stroške krije uporabnik.

Če pooblaščen servisni partner ne more izvesti vseh potrebnih popravil, ki jih nudi paket podaljšanega jamstva, bomo, v kolikor bo mogoče, do izteka podaljšanega jamstva, ki ste ga kupili, našli drugačno rešitev.

Za več podrobnosti kontaktirajte Philipsovega predstavnika v servisnem centru za stranke ali lokalni klicni center (na številki Centra za pomoč strankam).

Številka Philipsovega Centra za pomoč strankam je navedena spodaj.

• Lokalno standardno jamstveno obdobje	• Obdobje podaljšanega jamstva	• Skupno jamstveno obdobje
• Odvisno od posamezne regije	• + 1 leto	• Lokalno standardno jamstveno obdobje + 1
	• + 2 leti	• Lokalno standardno jamstveno obdobje + 2
	• + 3 leti	• Lokalno standardno jamstveno obdobje + 3

**Zahtevan je originalen račun za nakup izdelka in podaljšanega jamstva.

Opomba

V priročniku s pomembnimi informacijami, ki je na voljo na spletni strani za podporo Philips, poiščite servisno telefonsko številko za regijo.

10. Odpravljanje težav in pogosta vprašanja

10.1 Odpravljanje težav

Ta stran obravnava težave, ki jih lahko popravi uporabnik. Če težave ne odpravite niti s tukaj omenjenimi rešitvami, se obrnite na predstavnika Philipsove podpore za kupce.

1 Splošne težave

Ni slike (indikator LED za napajanje ne sveti)

- Prepričajte se, da je napajalni kabel priključen v električno vtičnico in v zadnji del zaslona.
- Najprej se prepričajte, da je gumb za vklop/izklop na hrbtni strani zaslona v položaju OFF (Izklop), nato pa ga pritisnite v položaj ON (Vklop).

Ni slike (indikator LED za napajanje je bel)

- Prepričajte se, da je računalnik vklopljen.
- Prepričajte se, da je signalni kabel pravilno priključen na vaš računalnik.
- Prepričajte se, da kabel zaslona nima ukrivljenih nožic na priključku. V nasprotnem primeru popravite ali zamenjajte kabel.
- Morda je aktivirana funkcija varčevanja z energijo.

Na zaslonu je izpisano

Check cable connection

- Prepričajte se, da je kabel zaslona pravilno priključen v računalnik. (Glejte tudi Vodič za hitri začetek).
- Preverite, ali ima kabel zaslona ukrivljene nožice.
- Prepričajte se, da je računalnik vklopljen.

Vidni znaki dima ali isker

- Ne izvajajte nobenih korakov za odpravljanje težav
- Zaradi varnosti monitor takoj izklopite iz električne vtičnice
- Takoj se obrnite na predstavnika Philipsove podpore za kupce.

2 Težave s sliko

Slika na zaslonu vibrira

- Preverite, ali je signalni kabel dobro priključen na grafično kartico oz. PC.

Slika je zamegljena, nerazločna ali pretemna

- V zaslonskem prikazu (OSD) prilagodite kontrast in svetlost.

Po izklopu monitorja na zaslonu ostane "ostala", "zapečena" ali "meglena slika".

- Neprekinjen in dolgotrajen prikaz negibnih slik lahko povzroči, da se slika "zapečena" na zaslon, čemur pravimo tudi "ostala" ali "meglena slika". V tehnologiji LCD plošč so "zapečena", "ostala" ali "meglena slika" dobro poznan pojav. V večini primerov "zapečena", "ostala" ali "meglena slika" izgine postopoma, nekaj časa po izključitvi monitorja.
- Ko monitor pustite brez nadzora, vedno aktivirajte premikajoči se ohranjevalnik zaslona.
- Če boste preko vašega LCD zaslona prikazovali nespremenljivo statično vsebino, občasno aktivirajte aplikacijo za osveževanje zaslona.
- Če ne aktivirate ohranjevalnika zaslona ali programa za občasno osveževanje zaslona, se lahko slika v zaslon "zapečena", "ostala" ali "meglena slika". Takšna slika ne bo izginila, poškodbe pa ni mogoče popraviti. Zgoraj omenjene škode garancija ne pokriva.

Slika je popačena. Besedilo je nerazločno ali zamegljeno.

- Nastavite ločljivost zaslona na računalniku na enako, kot je priporočena privzeta ločljivost zaslona.

Na zaslonu se pojavljajo zelene, rdeče, modre, temne in bele pike

- Preostale pike so običajna lastnost tekočih kristalov, kise uporabljajo v današnji tehnologiji. Za več podrobnosti glejte politiko o slikovnih točkah.

* Lučka, ki sveti, ko je monitor "vklopljen", je premočna in moti

- Lučko, ki sveti, ko je monitor "vklopljen", lahko nastavite s pomočjo nastavitve Napajanje LED v glavnih ukazih zaslonskega prikaza.

Za dodatno pomoč glejte kontaktne podatke servisa, ki so navedeni v priročniku s pomembnimi informacijami, in se obrnite na predstavnika servisne službe družbe Philips.

* Funkcije so različne, odvisno od zaslona.

10.2 Splošna pogosta vprašanja

V1: Ko namestim zaslon, kaj naj naredim, če se na zaslonu izpiše "Cannot display this video mode (Tega video načina ni mogoče prikazati)"?

Odg.: Priporočena ločljivost za ta zaslon: 3840 X 2160 .

- Odklopite vse kable in priključite računalnik na zaslon, ki ste ga uporabljali prej.
- V meniju Start (Začetek) v OS Windows izberite Settings (Nastavitve)/Control Panel (Nadzorna plošča). V oknu Control Panel (Nadzorne plošče) izberite ikono Display (Zaslon). V nadzorni plošči Display (Zaslona) izberite zavihek "Settings (Nastavitve)". Na zavihku z Setting (Nastavitvami) premaknite drsnik v polju "desktop area (namizje)" na 3840 X 2160 slikovnih pik.
- Odprite "Advanced Properties (Dodatne lastnosti)" in nastavite frekvenca osveževanja na 60 Hz, nato kliknite OK (V redu).
- Ponovno zaženite računalnik in ponovite 2. in 3. korak za potrditev nastavitve vašega računalnika na 3840 X 2160 .
- Izključite računalnik, odklopite stari zaslon in znova priključite zaslon Philips LCD.
- Vključite zaslon in nato še računalnik.

V2: Kakšna je priporočena hitrost osvežitve LCD-zaslonov?

Odg.: Priporočena hitrost osvežitve LCD-zaslonov je 60 Hz. Če se na zaslonu pojavijo motnje, hitrost osvežitve nastavite na 75 Hz in pogledajte, ali motnje izginejo.

V3: Kaj so datoteke .inf in .icm? Kako namestim gonilnike (.inf in .icm)?

Odg.: To so datoteke z gonilniki za vaš monitor. Vaš računalnik lahko zahteva gonilnike za monitor (datoteke .inf in .icm) ob prvi namestitvi monitorja. Upoštevajte navodila v svojem uporabniškem priročniku. Gonilniki za monitor (datoteke .inf in .icm) bodo nameščeni samodejno.

V4: Kako nastavim ločljivost?

Odg.: Gonilnik grafične kartice in zaslon skupaj določita razpoložljive ločljivosti. Želena ločljivost lahko nastavite v "Control Panel (Nadzorna plošča)" v OS Windows®, in sicer z možnostjo "Display properties (Lastnosti zaslona)".

V5: Kaj če se pri prilagajanju nastavitve zaslona prek zaslonskega menija izgubim?

Odg.: Pritisnite gumb ➡ in izberite "Reset (Ponastavi)" za priklic prvotnih tovarniških nastavitvev.

V6: Ali je zaslon LCD odporen na praske?

Odg.: Na splošno priporočamo, da površine zaslona ne izpostavljate pretiranim šokom in jo varujete pred ostrimi in skrhanimi predmeti. Pri ravnanju z zaslonom pazite, da ne pritiskate neposredno na površino plošče zaslona. To lahko vpliva tudi na vašo garancijo.

V7: Kako naj očistim površino LCD zaslona?

Odg.: Za običajno čiščenje uporabljajte čisto in mehko krpo. Za intenzivno čiščenje uporabljajte izopropil alkohol. Ne uporabljajte ostalih raztopil, kot so etanol, aceton, heksan, itd.

V8: Ali lahko spreminjam barvne nastavitve zaslona?

Odg.: Da, barvne nastavitve lahko spreminjate prek zaslonskega prikaza z naslednjimi koraki,

- Pritisnite ➡ za prikaz menija OSD (On Screen Monitor).
- Pritisnite ↓ in izberite možnost "Barva". Nato pritisnite ➡ za vnos nastavitve barve – obstajajo tri nastavitve, kot sledi v nadaljevanju.
 1. Color Temperature (Temperatura barve): Native, 5000K, 6500K, 7500K, 8200K, 9300K in 11500K. Če so nastavitve bližje 5000K, zaslon je videti "toplejši", z rdeče-belo barvno lestvico, medtem ko temperatura 11500K odseva "hladen, modro-bel ton".
 2. sRGB: To je standardna nastavitvev za zagotavljanje pravilne izmenjave barv med različnimi napravami (npr. digitalnimi fotoaparati, zasloni, tiskalniki, optičnimi bralniki, itd.).
 3. User Define (Uporabniško določeno): Uporabnik lahko sam nastavi barvne nastavitve s prilagajanjem rdeče, zelene in modre barve.

⊖ Opomba

Meritev barve svetlobe, ki jo odseva predmet, ko ga segrevamo. Ta meritev je izražena z absolutno lestvico (Kelvin). Nižje temperature Kelvina, kot npr. 2004K, so rdeče barve; višje temperature, kot na primer 9300K, so modre barve. Nevtralna temperatura je bela s 6504K.

V9: Ali lahko svoj zaslon LCD priključim na kateri koli PC, delovno postajo ali Mac?
Odg.: Da. Vsi Philipsovi zasloni LCD so popolnoma združljivi s standardnimi PC-ji, Maci in delovnimi postajami. Za priklop zaslona na sistem Mac boste morda potrebovali pretvornik za kabel. Za več informacij se obrnite na trgovskega predstavnika podjetja Philips.

V10: Ali Philipsovi monitorji LCD podpirajo Plug and Play?
Odg.: Da, zasloni so združljivi z »Plug and Play« v sistemih Windows 7/ Windows 8/ Windows 8.1, Windows 10, Windows 11, Mac OS X

V11: Kaj pri LCD zaslonih pomeni lepljenje slike ali zapečena ali odtisnjena ali meglena slika?
Odg.: Nprekinjen in dolgotrajen prikaz negibnih slik lahko povzroči, da se slika "zapečena" na zaslon, čemur pravimo tudi "ostala" ali "meglena slika". V tehnologiji LCD plošč so "zapečena", "ostala" ali "meglena slika" dobro poznan pojav. V večini primerov "zapečena", "ostala" ali "meglena slika" izgine postopoma, nekaj časa po izključitvi monitorja. Ko zaslon pustite brez nadzora, aktivirajte ohranjevalnik zaslona z gibljivo sliko. Če zaslon LCD prikazuje negibno statično vsebino, aktivirajte aplikacijo za periodično osveževanje vsebine zaslona.


Opozorilo

Če ne aktivirate ohranjevalnika zaslona ali programa za občasno osveževanje zaslona, se lahko slika v zaslon "zapečena", "ostala" ali "meglena slika". Takšna slika ne bo izginila, poškodbe pa ni mogoče popraviti. Zgoraj omenjene škode garancija ne pokriva.

V12: Zakaj moj zaslon ne prikazuje besedila jasno in ostro, ampak robato?

Odg.: Vaš zaslon LCD najbolje deluje v izvorni ločljivosti 3840 X 2160 . Za najboljši prikaz uporabljajte to ločljivost.

V13: Kako odklenem ali zaklenem bližnjično tipko?

Odg.: Če želite odkleniti ali zakleniti bližnjično tipko, pritisnite in 10 sekund držite pritisnjeno tipko  Na zaslonu se pojavi napis "Pozor", ki prikazuje stanje (zaklenjeno ali odklenjeno), kot je prikazano na spodnjih slikah.



Monitor control unlocked



Monitor controls locked

V14: Kje najdem priročnik s pomembnimi informacijami, ki je naveden v EDFU-ju?

Odg.: Priročnik s pomembnimi informacijami lahko prenesete s spletnega mesta za pomoč družbe Philips.

10.3 Pogosta vprašanja o Multiview

V1: Kako poslušati zvok, neodvisno od videa?

Odg.: Ponavadi je vir zvoka povezan z glavnim virom slike. Če želite spremeniti vhod vira zvoka, lahko pritisnete ➡ za vstop v meni OSD. Izberite prednostno možnost [Audio Source] (Vir zvoka) v glavnem meniju [Audio] (Avdio).

Ko boste naslednjič vklopili ta zaslon, bo privzeto izbral vir zvoka, ki ste ga izbrali nazadnje. Če ga želite znova spremeniti, boste morali ponoviti zgornje korake, da boste izbrali nov prednostni vir zvoka, ki nato postane način "privzeto".

V2: Zakaj podokna migotajo, ko omogočim funkcijo PBP?

Odg.: Razlog je v viru videa podokna, ki je nastavljen na prepleteni čas (i-timing). Spremenite vir signala podokna na progresivni čas (P-timing).



2022 © TOP Victory Investments Ltd. Vse pravice pridržane.

Ta izdelek se proizvaja in prodaja pod vodstvom družbe Top Victory Investments Ltd. in družba Top Victory Investments Ltd. nudi garancijo v zvezi s tem izdelkom. Philips in znak štita Philips sta registrirani blagovni znamki družbe Koninklijke Philips N.V. in se uporabljata v skladu z licenco.

Specifikacije so predmet sprememb brez predhodnega opozorila.

Različica: 2E1N8900E1T