

PHILIPS

Monitor

5000 Series



27E1N5600AE
27E1N5600HE

UK

Керівництво користувача

Технічна підтримка та гарантійне обслуговування

Усунення несправностей і розповсюджені питання

1

28

32

Register your product and get support at www.philips.com/welcome

Зміст

1. Важливо	1
1.1 Заходи безпеки та догляд.....	1
1.2 Опис позначок.....	3
1.3 Утилізація виробу та упаковки.....	4
2. Налаштування монітора	5
2.1 Встановлення.....	5
2.2 Використання монітора.....	8
2.3 Hello webcam 5M (27E1N5600HE)	12
2.4 Усунення шумів (27E1N5600HE)....	14
2.5 Зніміть конструкцію основи для підвішення VESA.....	15
3. Оптимізація зображення	17
3.1 SmartImage.....	17
3.2 SmartContrast.....	19
4. Adaptive Sync.....	20
5. Енергопостачання і Smart Power ..	21
6. Технічні характеристики.....	22
6.1 Роздільна здатність та попередньо встановлені режими.....	26
7. Управління живлення.....	27
8. Технічна підтримка та гарантійне обслуговування.....	28
8.1 Заява щодо кількості дефектів пікселів пласкопанельних моніторів Philips	28
8.2 Технічна підтримка та гарантійне обслуговування.....	31
9. Усунення несправностей і розповсюджені питання	32
9.1 Усунення несправностей.....	32
9.2 Загальні розповсюджені питання...	33

1. Важливо

Це електронне керівництво призначене всім, хто користується монітором Philips. Будь ласка, приділіть час читанню керівництва, перш ніж користуватися монітором. Воно містить важливу інформацію та примітки щодо експлуатації монітора.

Гарантія діє за умови, що з виробом правильно поводяться і використовують його за призначенням, згідно керівництва з експлуатації. Також слід надати оригінал фіскального чеку або квитанцію, де вказано дату придбання, назву розповсюджувача, номер виробу та моделі.

1.1 Заходи безпеки та догляд

Увага!

Користування іншими засобами контролю, регулювання або процесами, крім тих, які визначені в документації, може призвести до удару електричним струмом та фізичних пошкоджень.

Прочитайте і виконуйте ці вказівки під час підключення та роботи з комп'ютерним монітором.

Експлуатація

- Будь ласка, тримайте монітор подалі від прямих сонячних променів, дуже сильного освітлення і будь-яких джерел живлення. Тривалий вплив цих факторів може призвести до вицвітання та пошкодження монітора.
- Бережіть дисплей від жирів/олій. Жири/олії можуть пошкодити пластикове покриття дисплею, а це скасує гарантію.
- Приберіть всі предмети, які можуть потрапити до вентиляційних отворів і заважати правильному охолодженню електронних компонентів монітору.
- Не затуляйте вентиляційні отвори на корпусі.
- Підбираючи розташування монітору, переконайтеся, що у цьому місці є легкий доступ до штепсельної виделки та розетки електромережі.
- Якщо Ви вимикаєте монітор виймаючи шнур живлення або шнур постійного струму, почекайте 6 секунд, перш ніж знову приєднати шнур живлення або шнур постійного струму, щоб пристрій працював як слід.
- Будь ласка, завжди користуйтеся схваленим шнуром живлення, наданим Philips. Якщо Ви не маєте шнура живлення, будь ласка, зверніться до місцевого сервісного центру. (Контакти Служби підтримки подано в посібнику в розділі Важливої інформації.)
- Працюйте з указаним електроживленням. Переконайтеся, що монітор працює з указаним електроживленням. Використання неправильної напруги призведе до несправностей і може викликати пожежу або враження електричним струмом.
- Захистіть кабель. Не тягніть і не згинайте кабель живлення та сигнальний кабель. Не розташовуйте монітор або інші важкі предмети на кабелях, пошкодження кабелів може призвести до пожежі чи враження електричним струмом.
- Під час роботи не піддавайте монітор дії вібрації, уникайте ударів.
- Щоб уникнути можливого пошкодження, як-от відшарування панелі від рамки, переконайтеся, що монітор не нахилиється вниз більше ніж на -5 градусів. Якщо перевищено кут нахилу -5 градусів, гарантія не покриває пошкодження монітора.
- Не вдаряйте і не впускайте монітор під час роботи або транспортування.

- Задовге користування монітором може викликати дискомфорт в очах. Краще робити короткі перерви частіше, аніж довші перерви - рідше. Наприклад, перерва на 5-10 хвилин після 50-60 хвилин безперервного користування екраном краща за 15-хвилинну перерву кожні дві години. Спробуйте зменшити втому очей від тривалого користування екраном такими способами:
 - Після тривалого зосередження на екрані дивіться на предмети на різних відстанях.
 - Під час роботи навмисно кліпайте очима.
 - Повільно заплющуйте очі й обертайте очима, щоб розслабити їх.
 - Розташуйте екран на правильній висоті та під правильним кутом згідно вашого зросту.
 - Відрегулюйте яскравість і контраст до адекватного рівня.
 - Відрегулюйте освітлення, щоб воно мало однакову з екраном яскравість. Уникайте люмінесцентних ламп і поверхонь, що надмірно віддзеркалюють світло.
 - Зверніться до лікаря, якщо відчуєте дискомфорт.
- Вимикайте монітор з мережі, якщо Ви не будете користуватися ним протягом тривалого часу.
- Вимкніть монітор з мережі, якщо Вам необхідно почистити його злегка вологою тканиною. Якщо монітор увімкнений, його можна протирати сухою тканиною. Проте ніколи не застосовуйте органічні розчинники, такі як алкоголь або рідинами на основі аміаку для чищення монітору.
- Щоб уникнути ураження електрострумом або невиправного пошкодження пристрою, бережіть монітор від потрапляння пилу, дощу, води або надмірної вологи.
- Якщо монітор намок, якомога швидше витріть його сухою тканиною.
- Якщо до монітору потрапили сторонні предмети або вода, будь ласка, негайно вимкніть живлення і відключіть шнур живлення. Після цього вийміть сторонні предмети або витріть воду і відправте пристрій до сервісного центру.
- Не зберігайте монітор там, де на нього можуть діяти високі чи низькі температури або пряме сонячне світло.
- Щоб забезпечити найкращу роботу і тривалий робочий строк монітору, будь ласка, дотримуйтеся норм для температури і вологості повітря у робочому приміщенні.
 - Температура: 0-40°C 32-104°F
 - Вологість: 20-80% відносної вологості повітря

Догляд

- Щоб захистити монітор від можливих пошкоджень, не застосовуйте надмірного тиску до РК-панелі. Переміщуючи монітор, підіймайте його, тримаючись за рамку. Не підіймайте монітор, тримаючись руками або пальцями за РК-панель.
- Засоби для чищення на основі жирів/олій можуть пошкодити пластикові частини, а це скасує гарантію.
- Завжди вмикайте рухливу екранну заставку, коли лишаєте монітор бездіяльним. Завжди активуйте задачу періодичного поновлення екрану, якщо монітор показуватиме незмінний статичний зміст.

Неперервний показ непорушеного або статичного зображення протягом тривалого часу може викликати «вигоряння», також відоме як «залишкове зображення» або «зображення-привид» на екрані.

- «Вигоряння», «залишкове зображення» або «зображення-привид» - це поширене явище у технології панелей РК-моніторів. У більшості випадків «вигоряння», «залишкове зображення» або «зображення-привид» поступово зникає протягом певного часу після того, як живлення було вимкнено.

Увага!

Якщо не увімкнути екранну заставку або періодичне поновлення екрану, це може призвести до серйозного «вигоряння» або «залишкового зображення», «зображення-привида», які не зникають і не підлягають ремонту. Гарантія не розповсюджується на вищезгадане пошкодження.

Обслуговування

- Відкривати корпус монітору може лише кваліфікований технік.
- Якщо для ремонту або поєднання з іншими пристроями потрібен будь-який документ, будь ласка, зверніться до місцевого центру обслуговування. (Контакти Служби підтримки подано в посібнику в розділі Важливої інформації.)
- Інформацію про перевезення див. у «Технічній характеристиці».
- Не залишайте монітор в автомобілі/багажнику під прямим сонячним промінням.

Примітка

Зверніться до кваліфікованого техника, якщо монітор не працює як слід, або якщо Ви не розібралися з інструкціями.

1.2 Опис позначок

Подальші підрозділи описують позначки, які вживаються в документі.

Примітки, застереження та попередження

У цьому керівництві частини тексту супроводжуються піктограмами і надруковані жирним шрифтом або курсивом. Такі частини тексту містять примітки, застереження або попередження. Вони використовуються так:

Примітка

Ця піктограма позначає важливу інформацію та підказки, як ефективніше працювати із системою комп'ютера.

Обережно

Ця піктограма позначає інформацію про те, як уникнути можливого пошкодження апаратного забезпечення або втрати даних.

Увага!

Ця піктограма позначає можливу загрозу здоров'ю. Тут розказано, як уникнути проблеми.

Деякі попередження можуть бути в альтернативних форматах і не супроводжуються піктограмами. У таких випадках певний вигляд попередження регулюється відповідним органом нагляду.

1.3 Утилізація виробу та упаковки

Про відходи електричного та електронного обладнання - WEEE



This marking on the product or on its packaging illustrates that, under European Directive 2012/19/EU governing used electrical and electronic appliances, this product may not be disposed of with normal household waste. You are responsible for disposal of this equipment through a designated waste electrical and electronic equipment collection. To determine the locations for dropping off such waste electrical and electronic, contact your local government office, the waste disposal organization that serves your household or the store at which you purchased the product.

Your new monitor contains materials that can be recycled and reused. Specialized companies can recycle your product to increase the amount of reusable materials and to minimize the amount to be disposed of.

All redundant packing material has been omitted. We have done our utmost to make the packaging easily separable into mono materials.

Please find out about the local regulations on how to dispose of your old monitor and packing from your sales representative.

Taking back/Recycling Information for Customers

Philips establishes technically and economically viable objectives to optimize the environmental performance of the organization's product, service and activities.

From the planning, design and production stages, Philips emphasizes the important of making products that can easily be recycled. At Philips, end-of-life management primarily entails participation in national take-back initiatives and recycling programs whenever possible, preferably in cooperation with competitors, which recycle all materials (products and related packaging material) in accordance with all Environmental Laws and taking back program with the contractor company.

Your display is manufactured with high quality materials and components which can be recycled and reused.

To learn more about our recycling program please visit:

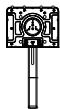
<http://www.philips.com/a-w/about/sustainability.html>

2. Налаштування монітора

2.1 Встановлення

1 Вміст упаковки

27E1N5600AE



*HDMI



*DP



*USB C-C



*USB C-A



*USB C-C/A

27E1N5600HE



*HDMI



*DP



*USB C-A

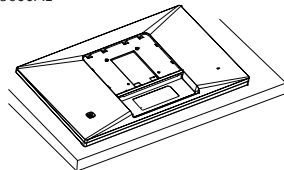


*USB C-C/A

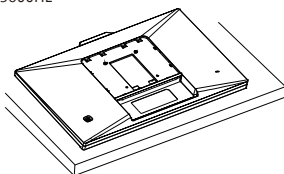
2 Встановлення підставки основи

1. Для встановлення основи покладіть цей монітор долілиць на подушку, щоб добре захистити, не подряпати і не пошкодити його.

27E1N5600AE



27E1N5600HE



2. Утримуйте підставку обома руками.

(1) Легким рухом прикріпіть основу до підставки.

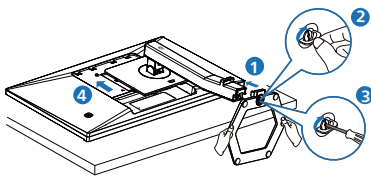
(2) Пальцями затягніть гвинт, розташований на нижній панелі основи.

(3) За допомогою викрутки затягніть гвинт, розташований на нижній панелі основи й добре закріпіть основу до опори.

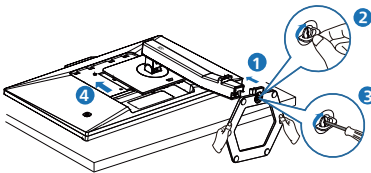
(4) Легким рухом прикріплюйте підставку на монтажну ділянку VESA, поки засувка не заблокує підставку.

* Залежить від регіону

27E1N5600AE

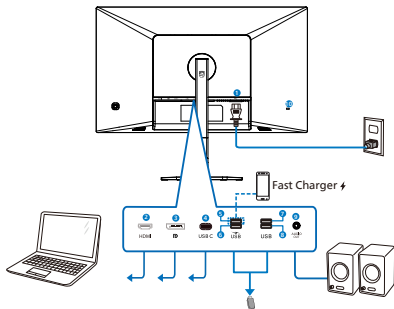


27E1N5600HE

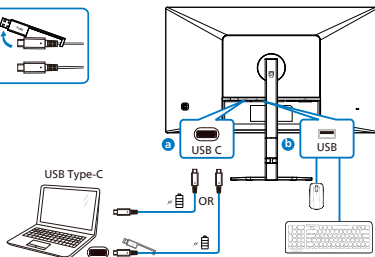
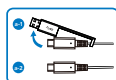


3 Під'єднання до комп'ютера

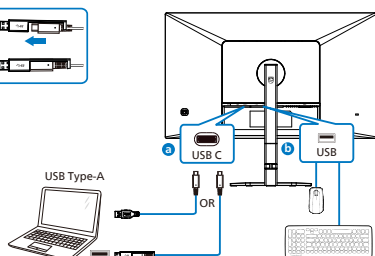
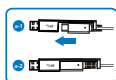
27E1N5600AE



USB C-C



USB A-C



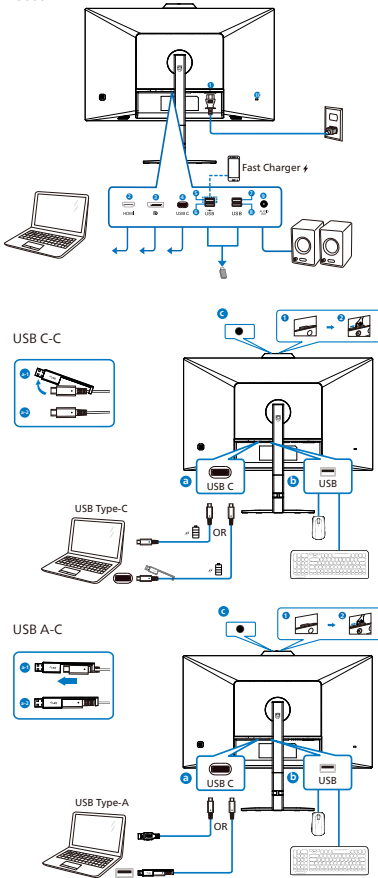
- 1 Вхід живлення змінного струму
- 2 Вхід HDMI
- 3 Вхід Displayport
- 4 USB C
- 5 Вхідний потік USB/Зарядний пристрій USB
- 6 Вхідний потік USB
- 7 Вхідний потік USB
- 8 Вхідний потік USB
- 9 Вихід аудіо

Увага!

Розташуйте монітор долілиць на гладенькій поверхні. Поводьтеся обережно, щоб не подряпати і не пошкодити екран.

10 Kensington замок проти крадіжки

27E1N5600HE



- 1 Вхід живлення змінного струму
- 2 Вхід HDMI
- 3 Вхід Displayport
- 4 USB C
- 5 Вхідний потік USB/Зарядний пристрій USB
- 6 Вхідний потік USB
- 7 Вхідний потік USB
- 8 Вхідний потік USB
- 9 Вихід аудіо
- 10 Kensington замок проти крадіжки

Підключення до ПК

1. Надійно підключіть шнур живлення ззаду до монітора.
2. Вимкніть комп'ютер і вийміть з розетки шнур живлення.
3. Підключіть кабель сигналу монітора до сполучувача відео ззаду на комп'ютері.
4. Підключіть шнур живлення комп'ютера та монітор до найближчої розетки електромережі.
5. Увімкніть комп'ютер і монітор.

Якщо монітор показує зображення, значить, інсталяцію виконано.

4 Зарядженням пристрій USB
Цей дисплей має USB-порти, здатні виділяти стандартну вихідну потужність, зокрема виконувати функцію зарядження USB (ідентифікується за допомогою значка живлення ). Наприклад, за допомогою цих портів можна заряджати смартфони або живити зовнішній жорсткий диск. Щоб користуватися цією функцією, дисплей має бути завжди ввімкнений. Деякі дисплеї Philips можуть не живити або не заряджати пристрій, коли вони переходять у режим сну/очікування (світлодіодний індикатор живлення блимає білим кольором). У такому випадку увійдіть в екранне меню та виберіть опцію "USB Standby Mode", а потім включіть функцію в режим "УВІМКНЕНО" (за умовчанням = ВИМКНЕНО). Завдяки цьому функції живлення та зарядження від USB працюватимуть, навіть коли монітор перебуває в режимі сну/очікування.

Language	USB Standby Mode	On
OSD Setting		Off ✓
USB Setting		
Setup		

Увага:

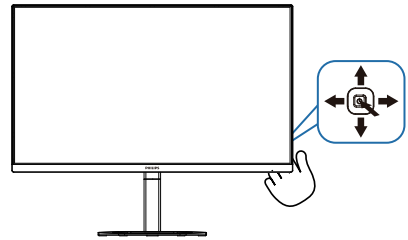
Примітка Бездротові пристрої USB 2,4 ГГц, такі як бездротова миша, клавіатура і гарнітура, можуть створювати інтерференцію зі швидкісним сигналом пристроїв USB 3,2, що може спричинити погану передачу радіосигналу. Якщо так трапиться, будь ласка, спробуйте зменшити ефект інтерференції наступними способами.

- Спробуйте тримати приймачі USB 2,0 подальше від порту USB 3,2.
- Користуйтеся стандартним кабелем-подовжувачем USB або хабом USB, щоб збільшити відстань між бездротовим приймачем і портом підключення USB 3,2.

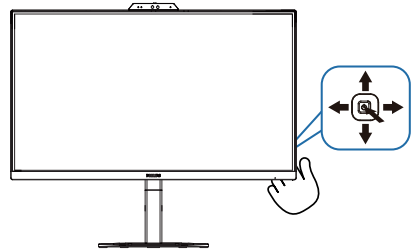
2.2 Використання монітора

1 Опис кнопок керування

27E1N5600AE

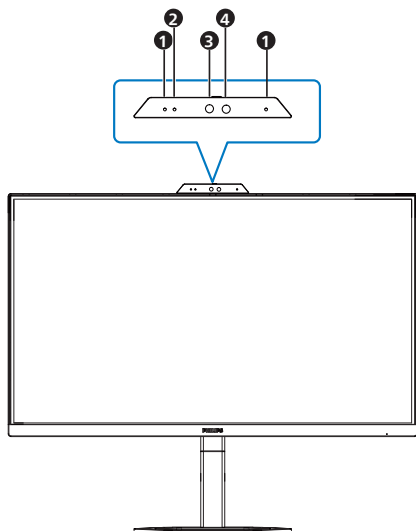


27E1N5600HE



1		Натисніть для УВІМКНЕННЯ дисплея. Натисніть та утримуйте більше 3 секунд для ВИМКНЕННЯ дисплея.
2		Доступ до екранного меню. Підтвердження налаштування екранного меню.
3		Відрегулюйте рівень звуку. Регулювати ЕМ.
4		Зміна джерела входу сигналу. Регулювати ЕМ.
5		Меню SmartImage Game. Можна вибрати кілька елементів: FPS, Racing (Перегони), RTS, Gamer 1 (Гравець 1), Gamer 2 (Гравець 2), LowBlue Mode (Низький рівень синього світла), EasyRead та Off (Вимк.). Повернутися на попередній рівень ЕМ.

2 Веб-камера(27E1N5600HE)



1	Мікрофон
2	Лампочка діяльності веб-камери
3	Веб-камера на 5,0 мегапікселі
4	ІЧ або Визначення обличчя

3 Опис екранного меню

Що таке Екранне Меню (EM)?

Екранне меню (EM) - це функція всіх РК-дисплеїв Philips. Вона надає можливість регулювати робочі характеристики екрану або вибрати функції моніторів прямо з вікна інструкцій екранного меню. Дружній до користувача інтерфейс екранного меню показаний нижче:

Game Setting	Adaptive Sync	On
	MPRT	Off
LowBlue Mode	MPRT Level	0
	SmartResponse	Off
Input	SmartFrame	Off
Picture		
Audio		
Color		

Основні та прості інструкції до контрольних клавіш

Щоб увійти до EM на дисплеї Philips, користуйтеся єдиним перемикачем ззаду дисплею. Щоб пересунути курсор, перемикайте кнопку в чотирьох напрямках. Натисніть кнопку, щоб вибрати потрібну опцію.

Екранне меню

Внизу подано загальний вигляд структури екранного меню. Його можна використовувати як довідку для виконання різних налаштувань згодом.

Main menu	Sub menu		
Game Setting	Adaptive Sync	On, Off	
	MPRT	On, Off	
	MPRT Level	0-20	
	SmartResponse	Off, Fast , Faster, Fastest	
	SmartFrame		On, Off
			Size (1, 2, 3, 4, 5, 6, 7)
			Brightness (0-100)
			Contrast(0-100)
			H. position
			V. position
	LowBlue Mode	On Off	1, 2, 3, 4
	Input	HDMI 1.4	
		DisplayPort	
USB C			
Picture	SmartImage	FPS, Racing, RTS, Gamer1, Gamer2, LowBlue Mode, EasyRead, Off	
	Picture Format	Wide screen, 4:3	
	Brightness	0-100	
	Contrast	0-100	
	Sharpness	0-100	
	SmartContrast	On, Off	
	Gamma	1.8, 2.0, 2.2, 2.4, 2.6	
	Pixel Orbiting	On, Off	
	Over Scan	On, Off	
	Audio	Volume	0-100
Mute		On, Off	
Noise Cancelling (27E1N5600HE)		On, Off	
Color	Color Temperature	Native, 5000K, 6500K, 7500K, 8200K, 9300K, 11500K	
	sRGB		
	User Define	Red: 0-100 Green: 0-100 Blue: 0-100	
Language		English, Deutsch, Español, Ελληνική, Français, Italiano, Magyar, Nederlands, Português, Português do Brasil, Polski, Русский, Svenska, Suomi, Türkçe, Čeština, Українська, 简体中文, 繁體中文, 日本語, 한국어	
OSD Setting	Horizontal	0-100	
	Vertical	0-100	
	Transparency	Off, 1, 2, 3, 4	
	OSD Time Out	5s, 10s, 20s, 30s, 60s	
USB Setting	USB Standby Mode	On, Off	
Setup	Resolution Notification	On, Off	
	Smart Power	On, Off	
	Reset	Yes, No	
	Information		

Примечание

- MPRT: щоб зменшити нечіткість на екрані, LED-підсвічення буде спалахувати синхронно з поновленням екрану, і це значно змінить яскра
- MPRT потребує частоти поновлення 75 Гц або вище.
- Adaptive Sync і MPRT неможливо активувати одночасно.
- MPRT регулює яскравість, тож коли його увімкнено, регулювати яскравість неможливо.
- MPRT - це режим оптимізації гри. Радимо вимкнути, коли не користуєтеся функцією гри.

4 Повідомлення про роздільну здатність

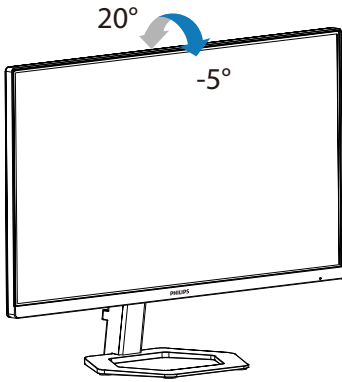
Цей монітор створено для оптимальної роботи з вихідною роздільною здатністю 2560 x 1440. У разі ввімкнення монітора з іншою роздільною здатністю на екрані з'являється сповіщення: "Use 2560 x 1440 or best results"

Відображення сповіщення про вихідну роздільну здатність можна вимкнути в меню налаштування екранного меню.

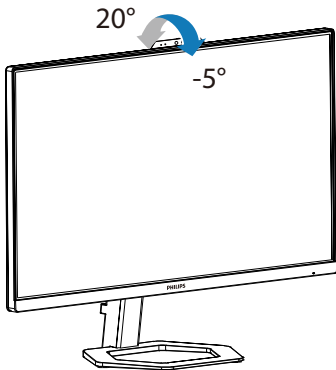
5 Фізичні функції

Нахил

27E1N5600AE

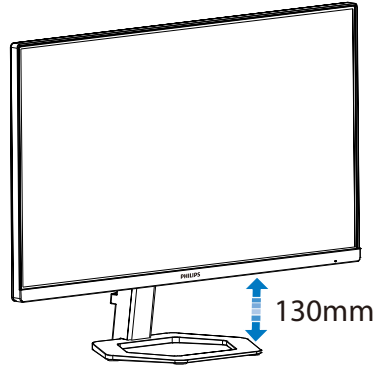


27E1N5600HE

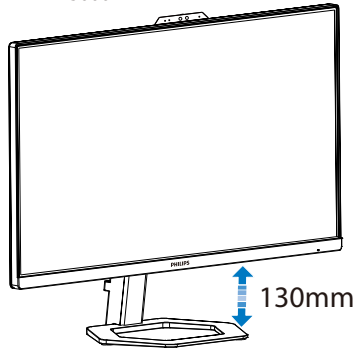


Регулювання висоти

27E1N5600AE

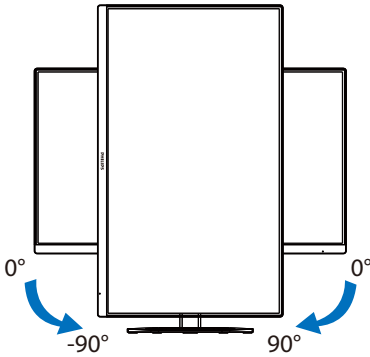


27E1N5600HE

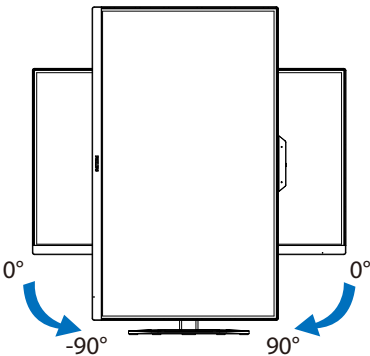


Вісь

27E1N5600AE



27E1N5600HE



⚠ Увага!

- Щоб уникнути можливого пошкодження екрану, як-от відшарування панелі, переконайтеся, що монітор не нахилється вниз більше ніж на -5 градусів.
- Не натискайте на екран, регулюючи кут нахилу монітору. Тримайтеся виключно за рамку.

2.3 Hello webcam 5M (27E1N5600HE)

1 Що це?

Веб-камеру також оснащено високотехнологічними сенсорами для розпізнавання облич Windows Hello, завдяки якій зручно входити в систему пристроїв Windows швидше, ніж за 2 секунди - це втричі швидше за спосіб з паролем.

2 Як активувати вбудовану веб-камеру Windows Hello™

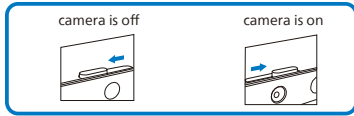
Монітор Philips з веб-камерою Windows Hello можна увімкнути, просто підключенням кабелю USB від ПК до порту «USB C» цього монітору. Тепер веб-камера з Windows Hello готова працювати, коли буде готове налаштування Windows Hello у Windows 10. Налаштування подано на офіційному веб-сайті Windows: <https://support.microsoft.com/help/4028017/windows-learn-about-windows-hello-and-set-it-up>

Зверніть увагу: система Windows 10 потрібна для налаштування розпізнавання облич Windows Hello. У випуску, старшому за Windows 10 або ОС Mac, веб-камера може працювати без функції розпізнавання облич. У Windows 7 для активації цієї камери потрібен драйвер.

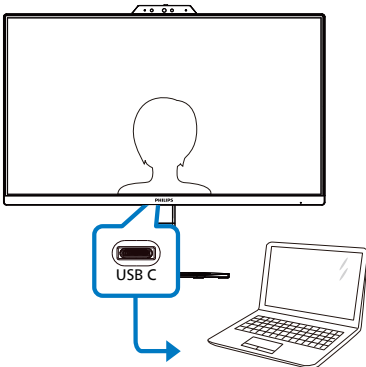
Операційна система	Веб-камера	Windows hello
Win7	Так	Hi
Win8	Так	Hi
Win8.1	Так	Hi
Win10	Так	Так
Win11	Так	Так

Виконуйте ці кроки для налаштування:

1. Увімкніть веб-камеру вгорі на дисплеї в напрямку ковпачка клавіші.

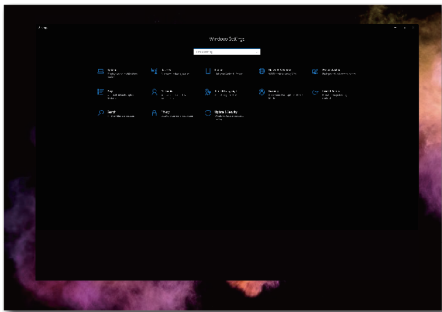


2. Просто підключіть кабель USB від ПК до порту «USB C» на моніторі



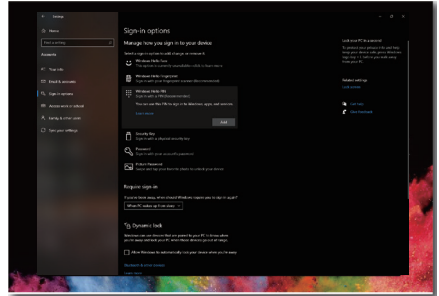
3. Налаштування Windows 10 для Windows Hello

- a. У програмі налаштувань клацніть **accounts** (облікові записи).

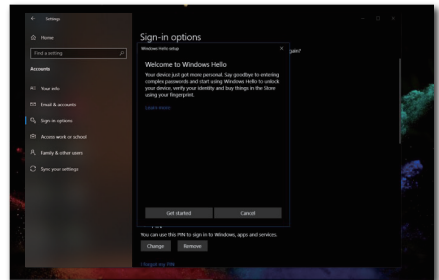


- b. Клацніть на **sign-in options** (опції входу в систему) на повзуні.
- c. Слід налаштувати PIN-код, перш ніж вам буде дозволено користуватися Windows Hello.

Коли ви додасте це, буде розблоковано опцію для Hello.



- d. Ви побачите, які опції доступні для налаштування у Windows Hello.



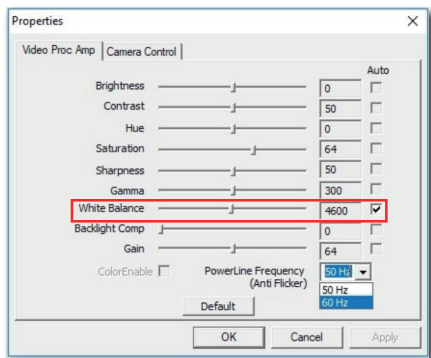
- e. Клацніть на «Get started.» (Почати роботу). Налаштування завершено.

Примітка

1. Завжди відвідуйте офіційний веб-сайт Windows, щоб отримати найновішу інформацію. Інформація у EDFU може змінюватися без попередження.
2. Увімкніть камеру. Проведіть затвор вправо, щоб увімкнути камеру для роботи з ПЗ Hello webcam 5M. Вимкніть камеру. Проведіть затвор вліво, щоб вимкнути камеру і закрити об'єktiv. Мікротиття затвору камери не вимкне мікрофон. Камера і мікрофон - це окремі пристрої. Мікрофоном можна користуватися, не користуючись

камерою. Щоб вимкнути мікрофон. Перейдіть до налаштувань ПЗ для відеоконференції та відключіть мікрофон або змініть налаштування в операційній системі.

- У різних регіонах є різні стандарти напруги. Недостатня напруга може викликати ефект «брижів на воді» у веб-камери. Переконайтеся, що напруга відповідає стандарту вашого регіону.
- Можна відрегулювати наступне меню, щоб вибрати екран, який підходить для візуального ефекту. (До прикладу: можна відрегулювати значення Балансу білого)



2.4 Усунення шумів (27E1N5600HE)

Монітор оснащено функцією Усунення шумів. Підключений по USB-C під час відеоконференцій, монітор автоматично відфільтруватиме людські голоси. Цю функцію можна вимкнути в ЕМ, в Усуненні шумів (за замовчуванням Увімк.).

Game Setting	Volume	On	<input checked="" type="checkbox"/>
	Mute	Off	<input type="checkbox"/>
LowBlue Mode	Noise Cancelling		<input type="checkbox"/>
Input			<input type="checkbox"/>
Picture			<input type="checkbox"/>
Audio			<input type="checkbox"/>
Color			<input type="checkbox"/>
			<input type="checkbox"/>

Примітка

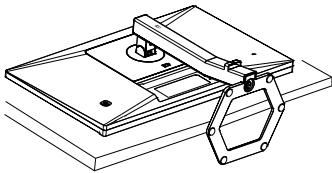
Якщо до дисплею підключено багато пристроїв, всі вони зможуть виводити звук на динаміки одночасно. Рекомендовано вимкнути вихід аудіо не первинного пристрою.

2.5 Зніміть конструкцію основи для підвішення VESA

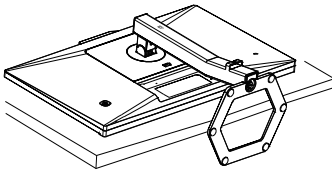
Перш ніж почати розбирати основу монітора, будь ласка, виконайте інструкції, щоб уникнути будь-якого можливого пошкодження або травмування.

1. Розташуйте монітор долілиць на гладенькій поверхні. Поводьтеся обережно, щоб не подряпати і не пошкодити екран. Потім підійміть підставку монітора.

27E1N5600AE

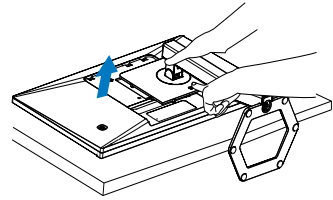


27E1N5600HE

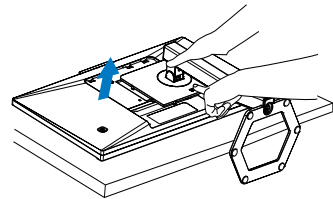


2. Утримуючи натиснутою кнопку вивільнення, нахиліть основу і втягніть її назовні.

27E1N5600AE



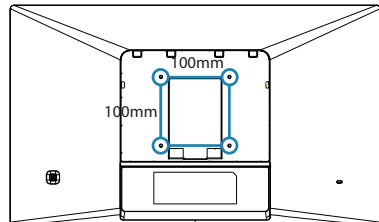
27E1N5600HE



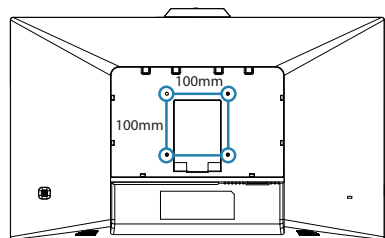
Примітка

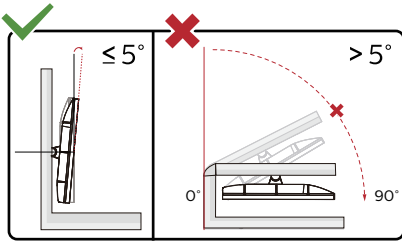
Монітор підходить для 100 мм x 100 мм сумісного з VESA монтажного інтерфейсу. Монтажний гвинт VESA M4. Щодо підвішення на стіну завжди звертайтеся до виробника.

27E1N5600AE



27E1N5600HE





* Дизайн дисплею може відрізнятись від поданого на ілюстрації.

⚠ Увага!

- Щоб уникнути можливого пошкодження екрану, як-от відшарування панелі, переконайтеся, що монітор не нахиляється вниз більше ніж на -5 градусів.
- Не натискайте на екран, регулюючи кут нахилу монітору. Тримайтеся виключно за рамку.

3. Оптимізація зображення

3.1 SmartImage

1 Що це?

SmartImage надає попередні налаштування, які оптимізують показ різних типів змісту, динамічно регулюючи яскравість, контраст, колір та чіткість у реальному часі. З чим би ви не працювали: текстові задачі, показ зображень або перегляд відео, Philips SmartImage чудово оптимізує роботу монітора.

2 Для чого це потрібно?

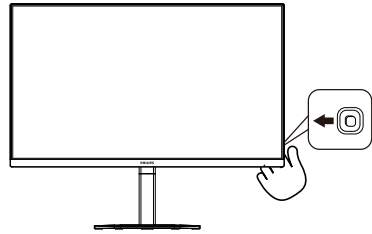
Вам потрібен монітор, який оптимізує показ Вашого улюбленого змісту? SmartImage динамічно регулює яскравість, контраст, колір та чіткість у реальному часі, щоб покращити якість показу на Вашому моніторі.

3 Як це працює?

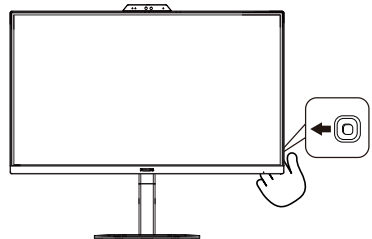
SmartImage є ексклюзивною передовою технологією Philips, яка аналізує зміст, який показано на екрані. Залежно від вибраного Вами сценарію, SmartImage динамічно підсилює контраст, насиченість кольору та чіткість зображень, щоб покращити якість показу – все в реальному часі, а Вам слід лише натиснути на єдину кнопку.

4 Як активувати SmartImage?

27E1N5600AE

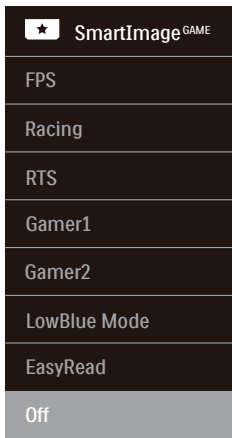


27E1N5600HE



1. Перемкніть вліво, щоб запустити екранне меню SmartImage.
2. Перемикайтеся вгору або вниз, щоб вибирати між режимами smartImage.
3. Дисплей SmartImage лишатиметься на екрані 5 секунд. Ви також можете пересунути направо, щоб підтвердити вибір.

Можна вибрати кілька елементів: FPS, Перегони, RTS, Гравець 1, Гравець 2, LowBlue, EasyRead та Вимк..



- **FPS:** Для FPS (First Person Shooters - «стрілялок»). Покращує показ чорних деталей у затемнених сценах.
- **Racing (Перегони):** Для перегонів. Нашвидший час відповіді і висока насиченість кольорів.
- **RTS:** Для RTS (Real Time Strategy - стратегій у реальному часі) вибрану користувачем ділянку можна виділити (через SmartFrame). Якість зображення можна регулювати для виділеної ділянки.
- **Gamer1 (Гравець1):** Улюблені налаштування користувача збережено як Гравець 1.
- **Gamer2 (Гравець2):** Улюблені налаштування користувача збережено як Гравець 2.
- **LowBlue Mode (Режим Низький блакитний):** Режим Низький блакитний дружній до очей. Дослідження показали, що короткі хвилі блакитного світла зі світлодіодних дисплеїв можуть шкодити очам і, з плином часу, погіршувати зір, так само, як це робить ультрафіолетове проміння. Розроблений заради вашого здоров'я, режим Philips Низький блакитний застосовує спеціальне

ПЗ, аби зменшити шкідливу короткохвильову блакитну частину спектру.

- **EasyRead:** Допомогає покращити читання задач на основі тексту, такі як PDF електронних книжок. Користуючись спеціальним алгоритмом, який збільшує контраст і чіткість контурів у тексті, дисплей оптимізується, щоб полегшити Вам читання. Регулюються яскравість, контраст і кольорова температура монітора.
- **Off (Вимкнуті):** Нема оптимізації за допомогою SmartImage GAME.

3.2 SmartContrast

1 Що це?

Унікальна технологія, яка динамічно аналізує показаний зміст і автоматично оптимізує контраст монітору, щоб зображення було максимально розбірливим і приемним для перегляду. Підсилене підсвічення надає чіткіше зображення у сценах із яскравим освітленням, а зменшене підсвічення дозволяє краще показати зображення на темному тлі.

2 Для чого це потрібно?

Ви бажаєте отримати найкращу чіткість та зручність перегляду будь-якого типу змісту. SmartContrast динамічно контролює контраст і регулює підсвічення, щоб отримати чітке яскраве зображення для ігор та відео або показує чіткий, легкий для читання текст для офісної роботи. Зменшивши споживання живлення монітором, Ви зберігаєте кошти на електроенергію і продовжуєте строк роботи монітору.

3 Як це працює?

Коли Ви активуєте SmartContrast, він у реальному часі аналізуватиме зміст, який Ви показуєте, щоб регулювати кольори та контролювати інтенсивність підсвічення. Ця функція динамічно підсилює контраст для покращення якості перегляду відео та зображення у відеоіграх.

4. Adaptive Sync



Adaptive Sync

Комп'ютерні ігри довго були недосконалими, оскільки графічні процесори та монітори оновлюються з різною частотою. Інколи графічний процесор може передавати багато нових зображень під час одного оновлення монітора, а монітор показуватиме частини кожного зображення як одне зображення. Це називається "розривання". Гравці можуть усунути проблему розривання за допомогою функції "кадрової синхронізації", але може спостерігатися тремтіння зображення, оскільки графічний процесор очікує запиту монітора щодо оновлення перед відтворенням нових зображень.

У разі використання функції кадрової синхронізації також зменшується час відповіді на введення за допомогою миші та загальна кількість кадрів на секунду. Технологія AMD Adaptive Sync усуває усі ці проблеми, дозволяючи графічному процесору оновлювати монітор після готовності нового зображення, забезпечуючи неймовірно плавні, швидкі ігри без розривання.

Далі слідує сумісні графічні карти.

- Операційна система
 - Windows 10/8.1/8/7
- Графічна карта: Серія R9 290/300 і Серія R7 260
 - Серія AMD Radeon R9 300
 - AMD Radeon R9 Fury X
 - AMD Radeon R9 360

- AMD Radeon R7 360
- AMD Radeon R9 295X2
- AMD Radeon R9 290X
- AMD Radeon R9 290
- AMD Radeon R9 285
- AMD Radeon R7 260X
- AMD Radeon R7 260
- Процесор стаціонарного ПК серії A та Мобільні прискорені процесори
 - AMD A10-7890K
 - AMD A10-7 870K
 - AMD A10-7 850K
 - AMD A10-7800
 - AMD A10-7 700K
 - AMD A8-7670K
 - AMD A8-7 650K
 - AMD A8-7600
 - AMD A6-7400K

5. Енергопостачання і Smart Power

З цього монітора можна постачати на пристрій живлення до 65 Вт.

1 Що це?

Smart Power - це ексклюзивна технологія Philips, що надає гнучкі рішення енергопостачання для різних пристроїв. Корисно заряджувати потужні ноутбуки лише одним кабелем.

Зі Smart Power монітор здатний постачати живлення до 65 Вт через порт USB-C, у той час як стандартний постачає 45 Вт.

Smart Power активує захист, щоб обмежити енергоспоживання і таким чином запобігти пошкодженню пристрою.

2 Як активувати Smart Power?

Language	Resolution Notification	On	✓
	Smart Power	Off	
OSD Setting	Reset		
	Information		
USB Setting			
Setup			

1. Пересуньте вправо для входу в EM.
2. Пересуньте вгору або вниз, щоб вибрати головне меню [Setup] (Налаштування), а потім пересуньте вправо на підтвердження.
3. Перемикайте вгору або вниз, щоб вмикати або вимикати [Smart Power] (Смарт-живлення).

3 Живлення через порт USB-C

1. Підключіть пристрій до порту USB-C.
2. Увімкніть [Smart Power].
3. Якщо увімкнено [Smart Power], а живлення постачає USB-C, то максимум енергопостачання залежить від значення яскравості на моніторі. Можна вручну відрегулювати значення яскравості, щоб збільшити енергопостачання від цього монітору.

Є 2 рівні енергопостачання:

	Значення Яскравості	Живлення від USB-C
Рівень 1	0~70	65 Вт
Рівень 2	71~100	45 Вт

Примітка

- Якщо увімкнено [Smart Power], DFP (вхідний порт) застосовує понад 5 Вт, то USB-C може постачати лише до 45 Вт.
- Якщо вимкнено [Smart Power], а вихід постійного струму не підключено, то USB-C може постачати лише до 45 Вт.

6. Технічні характеристики

Зображення/Дисплей	
Тип панелі монітора	Технологія IPS
Підсвічення	Система білих світлодіодів
Розмір панелі	27 дюймів (86,36 см)
Пропорція	16:9
Щільність пікселів	0,2331 мм (по вертикалі) x 0,2331 мм (по горизонталі)
Contrast Ratio (typ.)	1000:1
Оптимальна чіткість	2560 x 1440 @ 60 Hz
Кут перегляду (тип.)	178° (по горизонталі) / 178° (по вертикалі) при C/R (команда/відповідь) > 10
Покращення зображення	SmartImage Game
Частота вертикального поновлення	48 Hz - 75 Hz
Частота горизонтальної розгортки	30 KHz - 114 KHz
sRGB	ТАК
Без мерехтіння	ТАК
Режим LowBlue	ТАК
Кольори монітора	16,7 М
Adaptive Sync	ТАК
EasyRead	ТАК
Сполучення	
Джерело входу сигналу	HDMI, DisplayPort, USB-C
З'єднувачі	1 x USB C (Висхідний потік) 1 x HDMI 1.4 (HDCP 1.4) 1 x DisplayPort 1.2 (HDCP 1.4) 1 x Вихід аудіо 4 x USB A (вхідний x1 зі швидкісним зарядженням BC 1.2) (5V/1.5A)
Сигнал входу	окрема синхронізація
USB	
USB порти	USB C x1 (Висхідний потік, режим DisplayPort Alt, HDCP 1.4) USB-A x 4 (вхідний x1 зі швидкісним зарядженням BC 1.2)
Подача електроенергії	USB C: USB PD version 3.0, up to 65W (5V/3A, 9V/3A, 10V/3A, 12V/3A, 15V/3A, 20V/3.25A) USB A: x1 fast charge B.C 1.2, up to 7.5W (5V/1.5A)
USB SuperSpeed	USB C/USB A: USB 3.2 Gen1, 5 Gbps
Зручність	

Вбудований динамік	27E1N5600AE: 3 Вт x 2 27E1N5600HE: 5 Вт x 2		
Вбудована веб-камера	Камера на 5,0 мегапікселі з мікрофоном і світлодіодним індикатором (для функції Windows Hello в ОС Windows)		
Мови EM	Англійська, німецька, іспанська, грецька, французька, італійська, угорська, голандська, португальська, бразильська португальська, польська, російська, шведська, фінська, турецька, чеська, українська, спрощені китайські ієрогліфи, традиційні китайські ієрогліфи, японська, корейська		
Інші зручні пристосування	Кронштейн VESA (100 x 100 мм), Кенсінгтонський замок,		
Сумісність із «вмикай та працюй»	DDC/CI, sRGB, Windows 11/10/8.1/8/7, Mac OSX		
Підставка			
Нахил	-5 / +20 градусів		
Регулювання висоти	130 мм		
Вісь	-90 / +90 градусів		
Живлення (27E1N5600AE)			
Енергоспоживання	Вхід змінного струму 100 В змінного струму, 60 Гц	Вхід змінного струму 115 В змінного струму, 60 Гц	Вхід змінного струму 230 В змінного струму, 50 Гц
Звичайна робота	29,1 Вт (тип.)	29,1 Вт (тип.)	29,4 Вт (тип.)
Сну (Режим очікування)	0,5 Вт	0,5 Вт	0,5 Вт
Режим вимкнуті	0,3 Вт	0,3 Вт	0,3 Вт
Розсіяння тепла*	Вхід змінного струму 100 В змінного струму, 60 Гц	Вхід змінного струму 115 В змінного струму, 60 Гц	Вхід змінного струму 230 В змінного струму, 50 Гц
Звичайна робота	99,32 Британських теплових одиниць/годину (тип.)	99,32 Британських теплових одиниць/годину (тип.)	100,34 Британських теплових одиниць/годину (тип.)
Сну (Режим очікування)	1,71 Британських теплових одиниць/годину	1,71 Британських теплових одиниць/годину	1,71 Британських теплових одиниць/годину
Режим вимкнуті	1,02 Британських теплових одиниць/годину	1,02 Британських теплових одиниць/годину	1,02 Британських теплових одиниць/годину
Світлодіод-індикатор живлення	У режимі: білий, Режим очікування/неробочий: білий (мерехтить)		

Енергопостачання	Built-in (Вбудоване), 100-240 В змінного струму, 50/60 Гц		
Живлення (27E1N5600HE)			
Енергоспоживання	Вхід змінного струму 100 В змінного струму, 60 Гц	Вхід змінного струму 115 В змінного струму, 60 Гц	Вхід змінного струму 230 В змінного струму, 50 Гц
Звичайна робота	29,6 Вт (тип.)	29,6 Вт (тип.)	30,3 Вт (тип.)
Сну (Режим очікування)	0,5 Вт	0,5 Вт	0,5 Вт
Режим вимкнути	0,3 Вт	0,3 Вт	0,3 Вт
Розсіяння тепла*	Вхід змінного струму 100 В змінного струму, 60 Гц	Вхід змінного струму 115 В змінного струму, 60 Гц	Вхід змінного струму 230 В змінного струму, 50 Гц
Звичайна робота	101,02 Британських теплових одиниць/годину (тип.)	101,02 Британських теплових одиниць/годину (тип.)	103,41 Британських теплових одиниць/годину (тип.)
Сну (Режим очікування)	1,71 Британських теплових одиниць/годину	1,71 Британських теплових одиниць/годину	1,71 Британських теплових одиниць/годину
Режим вимкнути	1,02 Британських теплових одиниць/годину	1,02 Британських теплових одиниць/годину	1,02 Британських теплових одиниць/годину
Світлодіод-індикатор живлення	У режимі: білий, Режим очікування/неробочий: білий (мерехтить)		
Енергопостачання	Built-in (Вбудоване), 100-240 В змінного струму, 50/60 Гц		
Габарити			
Виріб з підставкою (ширина x довжина x висота)	27E1N5600AE: 614 x 510 x 212 мм 27E1N5600HE: 614 x 524 x 212 мм		
Виріб без підставки (ширина x довжина x висота)	27E1N5600AE: 614 x 365 x 52 мм 27E1N5600HE: 614 x 379 x 52 мм		
Виріб із упаковкою (ширина x довжина x висота)	780 x 525 x 186 mm		
Маса			
Виріб з підставкою	27E1N5600AE: 6,56 kg 27E1N5600HE: 6,57 kg		
Виріб без підставки	27E1N5600AE: 4,70 kg 27E1N5600HE: 4,71 kg		

Виріб із упаковкою	27E1N5600AE: 10,64 kg 27E1N5600HE: 10,65 kg
Умови експлуатації	
Температурний діапазон (експлуатації)	від 0°C до 40 °C
Відносна вологість (робоча)	Від 20% до 80%
Атмосферний тиск (робочий)	Від 700 до 1060 гПа
Температурний режим (зберігання)	від -20°C до 60°C
Відносна вологість (зберігання)	Від 10% до 90%
Атмосферний тиск (зберігання)	Від 500 до 1060 гПа
Довкілля та енергія	
Правила про вміст небезпечних речовин (RoHS)	ТАК
Упаковка	100% підлягає переробці
Особливі речовини	Корпус на 100% чистий від ПВХ і бромовмісного антипірену
Корпус	
Колір	Чорний
Закінчити	Текстура

Примітка

Ці дані може бути змінено без попередження. Щоб завантажити нову версію буклета, відвідайте веб-сайт www.philips.com/support.

6.1 Роздільна здатність та попередньо встановлені режими

- 1 Максимальна роздільна здатність**
2560 x 1440 @ 75 Hz
- 2 Рекомендована роздільна здатність**
2560 x 1440 @ 60 Hz

Частота горизонтальної розгортки (кГц)	Роздільна здатність	Частота вертикальної розгортки (Гц)
31,47	720 x 400	70,09
31,47	640 x 480	59,94
35,00	640 x 480	66,67
37,86	640 x 480	72,81
37,50	640 x 480	75,00
35,16	800 x 600	56,25
37,88	800 x 600	60,32
46,88	800 x 600	75,00
48,08	800 x 600	72,19
47,73	832 x 624	74,55
48,36	1024 x 768	60,00
56,48	1024 x 768	70,07
60,02	1024 x 768	75,03
44,77	1280 x 720	59,86
60	1280 x 960	60
63,89	1280 x 1024	60,02
79,98	1280 x 1024	75,03
55,94	1440 x 900	59,89
65,29	1680 x 1050	59,95
67,50	1920 x 1080	60,00
88,79	2560 x 1440	59,95
111,03	2560 x 1440	74,97

ⓘ Примітка

Зауважте, що дисплей працює найкраще з вихідною роздільною здатністю 2560 x 1440. Для найкращої якості відображення дотримуйтеся цієї рекомендованої роздільної здатності. Щоб отримати найкращий вихід, завжди перевіряйте, що графічна карта підтримує максимальну чіткість і частоту поновлення цього дисплею Philips.

7. Управління живлення

Якщо Ви маєте сумісну з VESA DPM карту дисплею або ПЗ, інстальоване на ПК, монітор може автоматично зменшувати споживання електроенергії під час бездіяльності. Якщо визначено введення з клавіатури, миші або іншого пристрою введення, монітор автоматично «прокинеться». Наступна таблиця показує споживання електроенергії та повідомляє про цю особливу характеристику енергозбереження:

27E1N5600AE:

Визначення управління живленням					
Режим VESA	Відео	Синхронізація по горизонталі	Синхронізація по вертикалі	Використання живлення	Колір світлодіода
Активний	УВІМК.	Так	Так	29,1 Вт (тип.), 168,1 Вт (макс.)	Білий
Сну (Режим очікування)	ВИМКН.	Ні	Ні	0,5 Вт	Білий (мерхтить)
Режим вимкнути	ВИМКН.	-	-	0,3 Вт	ВИМКН.

27E1N5600HE:

Визначення управління живленням					
Режим VESA	Відео	Синхронізація по горизонталі	Синхронізація по вертикалі	Використання живлення	Колір світлодіода
Активний	УВІМК.	Так	Так	29,6 Вт (тип.), 169,2 Вт (макс.)	Білий
Сну (Режим очікування)	ВИМКН.	Ні	Ні	0,5 Вт	Білий (мерхтить)
Режим вимкнути	ВИМКН.	-	-	0,3 Вт	ВИМКН.

Наступне налаштування використовується, щоб вимірювати енергоспоживання монітора.

- Первинна чіткість: 2560 x 1440
- Контраст: 50%
- Яскравість: 80%
- Температура кольору: 6500K з повною матрицею білого



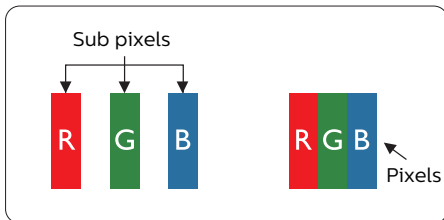
Примітка

Ці дані можуть змінюватися без попередження.

8. Технічна підтримка та гарантійне обслуговування

8.1 Заява щодо кількості дефектів пікселів пласкопанельних моніторів Philips

Компанія Philips бореться за найвищу якість своїх виробів. Ми застосовуємо найновіші технології та суворо стежимо за якістю виробів. Проте часом не вдається уникнути дефектів пікселів або під-пікселів на панелях моніторів TFT, які використовуються у пласкопанельних моніторах. Жоден виробник не може гарантувати відсутність дефектів пікселів на всіх панелях. Проте Philips гарантує: будь-який монітор із неприпустимою кількістю дефектів буде полагоджено або замінено згідно гарантії. Ця примітка розповідає про різні типи дефектів пікселів та визначає припустиму кількість дефектів кожного типу. Щоб мати право на заміну або ремонт згідно гарантії, кількість дефектів пікселів на панелі монітору TFT мусить перевищувати ці припустимі рівні. Наприклад, не більше 0,0004 % під-пікселів на моніторі можуть мати дефекти. Крім цього, Philips встановлює вищі стандарти для певних типів або комбінацій різних дефектів, які помітніші за інші. Таку політику наша компанія провадить у всьому світі.



Пікселі та підпікселі

Піксель – або елемент зображення – складається з трьох під-пікселів основних кольорів: червоного, зеленого та синього. Багато пікселів разом складаються в зображення. Коли всі під-пікселі пікселя підсвічені, три кольорові під-пікселі разом

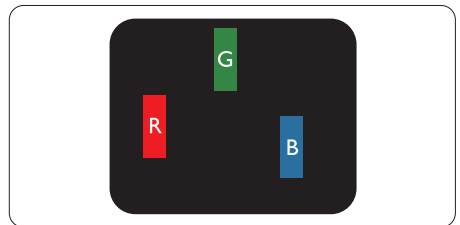
виглядають як один білий піксель. Коли всі пікселі темні, три кольорові під-пікселі разом виглядають як один чорний піксель. Інші комбінації підсвічених і темних під-пікселів виглядають як пікселі інших кольорів.

Типи дефектів пікселів

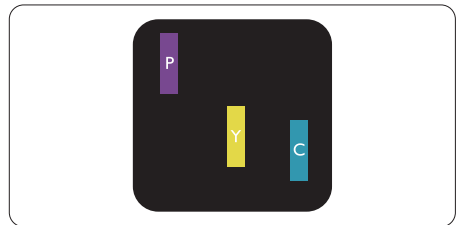
Дефекти пікселів та під-пікселів по-різному виглядають на екрані. Існує дві категорії дефектів пікселів та декілька типів дефектів під-пікселів у кожній категорії.

Дефекти яскравих точок

Дефекти яскравих точок виглядає як пікселі або під-пікселі, які весь час світяться або «увімкнені». Яскрава точка - це під-піксель, який помітний на екрані, коли показано темне зображення. Існують різні типи дефекти світлих точок.

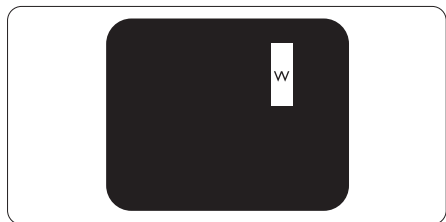


Один підсвічений червоний, зелений або синій під-піксель.



Два сусідні під-пікселі підсвічені:

- Червоний + синій = фіолетовий
- Червоний + зелений = жовтий
- Зелений + синій = лазурний (блакитний)



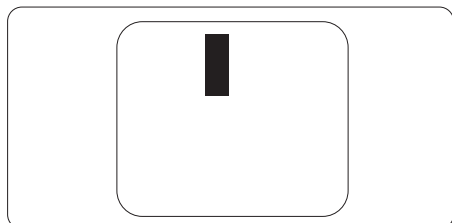
Три сумісні підсвічені під-пікселя (один білий піксель).

Примітка

Червона або синя яскрава точка мусить бути на 50 % світлішою за сусідні, а зелена – на 30 % яскравішою за сусідні точки.

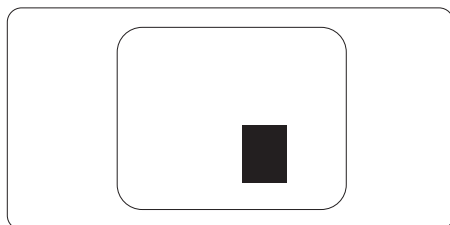
Дефекти чорних точок

Дефект чорних точок виглядає як пікселі або під-пікселі, які завжди темні або «вимкнені». Темна точка – це під-піксель, який виділяється на екрані, коли монітор показує світле зображення. Існують різні типи дефекти чорних точок.



Відстань між дефектами пікселів

Через те, що помітніші ті дефекти пікселів та під-пікселів одного типу, які розташовані близько один від одного, Philips визначив припустиму відстань між дефектами пікселів.



Припустимі дефекти пікселів

Для заміни або ремонту монітору за гарантією через дефекти пікселів протягом гарантійного періоду, кількість дефектів пікселів на панелі монітора TFT Philips мусить перевищити припустиму кількість, вказану в наступних таблицях.

ДЕФЕКТИ ЯСКРАВИХ ТОЧОК	ПРИПУСТИМИЙ РІВЕНЬ
1 підсвічений під-піксель	2
2 сусідні підсвічені під-пікселі	1
3 сусідні підсвічені під-пікселі (один білий піксель)	0
Відстань між двома дефектами яскравих точок*	>15мм
Загальна кількість дефектів яскравих точок всіх точок	2
ДЕФЕКТИ ЧОРНИХ ТОЧОК	ПРИПУСТИМИЙ РІВЕНЬ
1 темний під-піксель	5 або менше
2 сусідніх темних під-пікселя	2 або менше
3 сусідніх темних під-пікселя	1
Відстань між двома дефектами чорних точок*	>15мм
Загальна кількість дефектів чорних точок всіх типів	5 або менше
ВСЬОГО ДЕФЕКТІВ ТОЧОК	ПРИПУСТИМИЙ РІВЕНЬ
Загальна кількість дефектів всіх типів яскравих або чорних точок	10 або менше

⊖ Примітка

1 або 2 сусідні дефекти під-пікселів = 1 дефект точки

8.2 Технічна підтримка та гарантійне обслуговування

Щоб отримати детальнішу інформацію про гарантію та додаткову підтримку для цього регіону, відвідайте сайт www.philips.com/support або зверніться до місцевого Центру обслуговування клієнтів Philips.

Гарантійний період вказано у Гарантійній заяві в Посібнику важливої інформації.

Якщо ви бажаєте подовжити строк дії загальної гарантії, у Сертифікованому центрі обслуговування вам запропонують Післягарантійний пакет послуг.

Якщо ви бажаєте скористатися цією послугою, придбайте її протягом 30 календарних днів від дати придбання виробу. Протягом подовженого гарантійного строку обслуговування включає транспортування від вас, ремонт і повернення виробу, проте користувач сплачує всі додаткові кошти.

Якщо Сертифікований партнер з обслуговування не здатен виконати необхідний ремонт згідно пакету подовженої гарантії, ми, по можливості, знайдемо альтернативний спосіб впродовж придбаного вами подовженого гарантійного строку.

Дізнайтеся більше в Представника центру обслуговування Philips або місцевому контактному центрі (за номером обслуговування споживачів).

У списку нижче подано номер Центру обслуговування користувачів Philips.

• Місцевий стандартний гарантійний період	• Подовжений гарантійний період	• Загальний гарантійний період
• Залежить від регіону	• + 1 рік	• Місцевий стандартний гарантійний період +1
	• + 2 роки	• Місцевий стандартний гарантійний період +2
	• + 3 роки	• Місцевий стандартний гарантійний період +3

** Необхідно підтвердити покупку і придбати подовжену гарантію.

Примітка

На веб-сторінці підтримки Philips подано Посібник з важливою інформацією щодо регіональної гарячої лінії.

9. Усунення несправностей і розповсюджені питання

9.1 Усунення несправностей

Ця сторінка стосується проблем, які може усунути сам користувач. Якщо Ви спробували ці методи, а проблема не зникла, зверніться до представника служби підтримки Philips.

1 Розповсюджені проблеми

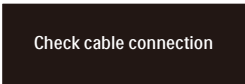
Нема зображення (світлодіод живлення не світиться)

- Переконайтеся, що шнур живлення вставлено до розетки мережі та до дисплею ззаду.
- Спочатку переконайтеся, що кнопка живлення ззаду на дисплеї знаходиться в положенні «Вимк.», потім увімкніть її в положення «Увімк.».

Нема зображення (світлодіод живлення - білий)

- Переконайтеся, що комп'ютер увімкнено.
- Переконайтеся, що сигнальний кабель правильно підключений до Вашого комп'ютера.
- Переконайтеся, що не погнулися контакти на тому кінці кабелю дисплею, який підключається до дисплею. Якщо так - замініть або полагодьте кабель.
- Може бути активована особлива характеристика енергозбереження.

На екрані сказано



Check cable connection

- Переконайтеся, що кабель дисплею правильно підключений до Вашого комп'ютера. (Також див. Стисле Керівництво для Початку Експлуатації)
- Перевірте, чи не зігнулися контакти кабелю дисплею.

- Переконайтеся, що комп'ютер увімкнено.

Очевидні ознаки диму або іскор

- Не виконуйте жодних кроків з усунення несправностей
- Заради безпеки негайно вимкніть монітор з електромережі
- Негайно зверніться до представника сервісного центру Philips.

2 Проблеми зображення

Зображення на екрані дрижить

- Перевірте, чи надійно підключений сигнальний кабель до графічної плати або ПК.

Зображення виглядає розпливчастим, нерозбірливим або надто темним

- Відрегулюйте контраст і яскравість в екранному меню.

«Залишкове зображення», «вигорання зображення» або «привид зображення» залишається після вимкнення живлення.

- Неперервний показ непорушеного або статичного зображення протягом тривалого часу може викликати «вигорання», також відоме як «залишкове зображення» або «зображення-привид» на екрані. «Вигорання», «залишкове зображення» або «зображення-привид» - це поширене явище у технології панелей РК-моніторів. У більшості випадків «вигорання», «залишкове зображення» або «зображення-привид» поступово зникає протягом певного часу після того, як живлення було вимкнено.
- Завжди активуйте екранну заставку, коли лишаєте дисплей без нагляду.
- Завжди активуйте періодичне поновлення екрану, якщо РК-дисплей показуватиме незмінний статичний зміст.
- Якщо не увімкнути екранну заставку або періодичне поновлення екрану, це може призвести до серйозного «вигорання» або «залишкового зображення», «зображення-привида», які не зникають і не підлягають ремонту. Гарантія не розповсюджується на вищезгадане пошкодження.

Зображення виглядає спотвореним. Текст нечіткий або має зсуви.

- Встановіть чіткість дисплею ПК у той самий режим, що й рекомендована питома чіткість екрану.

На екрані з'явилися зелені, червоні, сині, темні та білі крапки

- Точки, що лишаються, є звичайною характеристикою рідких кристалів, які використовуються в сучасних технологіях. Детальніше про це прочитайте у заяві щодо кількості бракованих пікселів.

*** Світло «Живлення увімкнено» надто яскраве і подразнює зір**

- Світловий показник «живлення увімкнено» можна регулювати у Налаштування світлодіода в основних засобах контролю ЕМ.

Щодо подальшого обслуговування, зверніться до Служби підтримки клієнтів Philips, чиї контакти подано в посібнику в розділі Важливої інформації.

*** Функції відрізняються залежно від дисплею.**

9.2 Загальні розповсюджені питання

Питання 1:

Що слід робити, якщо при встановленні дисплею екран показує «Cannot display this video mode» (Неможливо відобразити цей відеорежим)?

Відповідь:

Рекомендована чіткість для цього дисплею: 2560 x 1440.

- Від'єднайте всі кабелі, потім підключіть ПК до дисплею, яким Ви користувалися раніше.
- У стартовому меню Windows виберіть панель Налаштування / Контрольна панель. У Вікні контрольної панелі виберіть піктограму Дисплей. На контрольній панелі дисплею виберіть панель «Налаштування». На панелі налаштувань, у віконці «ділянка робочого столу» пересуньте повзун на 2560 x 1440 пікселів.
- Відкрийте «Високотехнологічні властивості» і встановіть Частота поновлення на 60 Гц, потім клацніть по ОК.
- Перестартуйте комп'ютер і повторіть кроки 2 і 3, щоб переконатися, що ПК встановлено на 2560 x 1440 .
- Вимкніть комп'ютер, відключіть старий дисплей і повторно підключіть РК-дисплей Philips.
- Увімкніть дисплей, потім увімкніть ПК.

Питання 2:

Яка рекомендована частота поновлення РК-монітора?

Відповідь:

Рекомендована частота поновлення РК-моніторів становить 60 Гц. Якщо на екрані з'являться спотворення, можна встановити частоту 75 Гц, щоб спробувати усунути спотворення.

Питання 3:

Що таке файли .inf і .icm? Як інсталювати драйвери (.inf і .icm)?

Відповідь:

Це файли драйвера для монітора (.inf

i .icm) при першій інсталяції монітора. Виконуйте інструкції в посібнику користувача, і драйвери монітора буде інстальовано автоматично (.inf і .icm).

Питання 4:

Як регулювати чіткість?


Відповідь:

Ваші відео-карта/графічний драйвер і дисплей разом визначають доступні чіткості. Можна вибрати бажану чіткість на контрольній панелі Windows® за допомогою «Властивості дисплею».

Питання 5:

Як бути, якщо я загублюся під час налаштування дисплею через EM?

Відповідь:

Відповідь: Просто натисніть на кнопку  , потім виберіть Reset (Скинути), щоб повернутися на всі оригінальні фабричні налаштування.

Питання 6:

Чи стійкий РК-екран до подряпин?

Відповідь:

Рекомендовано не струшувати поверхню панелі і захищати її від гострих і тупих предметів. Переконайтеся, що у поводженні з дисплеєм Ви не застосовуєте сили або тиску до поверхні панелі. Це може вплинути на чинність гарантії.

Питання 7:

Як очистити поверхню РК-екрану?

Відповідь:

Для нормального чищення користуйтеся чистою м'якою тканиною. Для кращого чищення використовуйте ізопропіловий спирт. Не використовуйте інші розчинники, такі як етиловий спирт, етанол, ацетон, гексан тощо.




Питання 8:

Чи можна змінити налаштування кольору дисплею?

Відповідь:

Так, Ви можете змінити

налаштування кольору в EM наступним чином,

- Натисніть  , щоб показати EM (екранне меню)
- Натисніть  , щоб вибрати опцію «Колір», потім натисніть  , щоб увійти до налаштування кольору. Нижче подано три види налаштування.

1. Color Temperature (Температура кольору): Native, 5000K, 6500K, 7500K, 8200K, 9300K і 11500K. Із налаштуванням у діапазоні 5000K, панель виглядає «теплою», із червоно-білим відтінком, тоді як температура 11500K наділяє зображення «холодним біло-блакитним відтінком».
2. sRGB: Це стандарт налаштування, який забезпечує правильний обмін кольорами між різними пристроями (напр. цифровими камерами, дисплеями, принтерами, сканерами тощо)
3. User Define (За визначенням користувача): Користувач може вибрати бажані налаштування кольору, регулюючи червоний, зелений та синій кольори.

Примітка

Вимірювання кольору світла, яке випромінює розігрітий предмет. Це вимірювання вказується за абсолютною шкалою (у градусах Кельвіна). Нижчі температури у Кельвінах, такі як 2004K, «червоні», вищі температури, такі як 9300K - «блакитні». Нейтральна температура - це білий колір, 6504K.

Питання 9:

Чи можна підключити мій РК-дисплей до будь-якого ПК, автоматизованого робочого місця або Макінтош?

Відповідь:

Так. Всі РК-дисплеї Philips повністю сумісні із стандартними ПК, автоматизованими робочими місцями та Макінтош. Може знадобитися адаптер кабелю для підключення дисплею до системи Макінтош. Будь

ласка, зверніться до розповсюджувача Philips по докладнішу інформацію.

Питання 10:

Чи працюють РК-дисплеї Philips за принципом «Вмикай і працюй»?

Відповідь:

Так, дисплеї сумісні з Windows 7/Windows 8/Windows 8.1/Windows 10/Windows 11, Mac OSX за принципом «вмикай і працюй».

Питання 11:

Що таке «вигоряння/прилипання зображення», «залишкове зображення» або «зображення-привид» на РК-панелях?

Відповідь:

Неперервний показ непорушеного або статичного зображення протягом тривалого часу може викликати «вигоряння», також відоме як «залишкове зображення» або «зображення-привид» на екрані. «Вигоряння», «залишкове зображення» або «зображення-привид» - це поширене явище у технології панелей РК-моніторів. У більшості випадків «вигоряння зображення», «залишкове зображення» або «привид зображення» після вимкнення живлення поступово зникатиме. Завжди активуйте рухому екранну заставку, коли дисплей лишається без нагляду. Завжди активуйте періодичне поновлення екрана, якщо дисплей показуватиме незмінний статичний зміст.

⚠ Увага!

Якщо не увімкнути екранну заставку або періодичне поновлення екрана, це може призвести до серйозного «вигоряння» або «залишкового зображення», «зображення-привида», які не зникають і не підлягають ремонту. Дія гарантії не розповсюджується на вищевказане пошкодження.

Питання 12:

Чому дисплей показує не чіткий текст, а спотворені символи?


Відповідь:

Ваш РК-дисплей найкраще працює на оригінальній частоті 2560 x 1440 на 60 Гц. Будь ласка, користуйтеся цією чіткістю, щоб отримати найкращу якість зображення.

Питання 13:

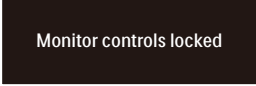
Як розблокувати / заблокувати «гарячу» клавішу?

Відповідь:

Для того, щоб розблокувати / заблокувати «гарячу» клавішу натисніть і утримуйте  протягом 10 секунд, після цього на екрані з'явиться вікно «Увага» зі статусом блокування / розблокування, яке зображено на малюнку нижче.



Monitor control unlocked



Monitor controls locked

Питання 14:

Де знайти Посібник важливої інформації, згаданий у EDFU?

Відповідь:

Посібник важливої інформації можна завантажити зі сторінки підтримки Philips.



2022 © TOP Victory Investments Ltd. Всi права застережено.

За виготовлення і розповсюдження виробу відповідає Top Victory Investments Ltd., і Top Victory Investments Ltd. виступає гарантом стосовно виробу. Philips та емблема щита Philips є зареєстрованими торговими марками Koninklijke Philips N.V. і застосовуються згідно ліцензії.

Технічні характеристики можуть змінюватися без попередження.

Версія: 27E1N5600AE1T